

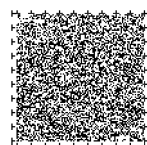
# 千葉市

# 家庭ごみの減量と出し方 ガイドブック



- 知っておきたい  
ごみのルール・支援制度  
3~4 ページ
- 目指そう！  
ごみのリサイクル  
5~6 ページ
- 可燃ごみ  
7~8 ページ
- びん・缶  
ペットボトル  
9~10 ページ
- 古紙(段ボールなど)  
11~12 ページ
- 布類(古着など)  
13~14 ページ
- 木の枝  
刈り草・葉  
15~16 ページ
- 家電製品  
17~22 ページ
- プラスチック製品  
23~24 ページ
- 不燃ごみ(金属製品など)  
25~26 ページ
- 有害ごみ(スプレー缶など)  
27~28 ページ
- 粗大ごみ  
29~30 ページ
- 生ごみを減らそう！  
31 ページ
- 使用済  
てんぷら油など  
32 ページ
- その他  
33~36 ページ
- 分別早見表  
37~44 ページ
- 各地域の収集日  
45~48 ページ
- 多言語対応について  
49 ページ
- 清掃施設のご案内  
50 ページ

音声コード  
Uni-Voice



※右記のマークは音声コード Uni-Voiceです。  
専用の読み上げ装置やスマートフォンアプリなどで読み取ると、  
掲載内容の一部を音声でご案内します。

# ごみに関するお問い合わせ先

## ・可燃ごみ、不燃ごみ、有害ごみ、びん・缶・ペットボトル、木の枝・刈り草・葉

**お問い合わせ先** 千葉市家庭ごみ相談ダイヤル

**受付時間** 8:30~17:30 ※日曜、12/31~1/3の受付はありません。

**電話** 043-204-5380

## ・古紙、布類

**お問い合わせ先** 古紙・布類リサイクルお問い合わせセンター

**受付時間** [平日] 9:00~17:00 ※土・日・祝日・休日、12/31~1/3の受付はありません。

**電話** 043-223-7767

## ・粗大ごみ

**お問い合わせ先** 粗大ごみ受付センター

**受付時間** [平日] 9:00~16:00 [土] 9:00~11:30

※祝日・休日・年末年始(12/29~1/3)の受付はありません。

**電話** 043-302-5374

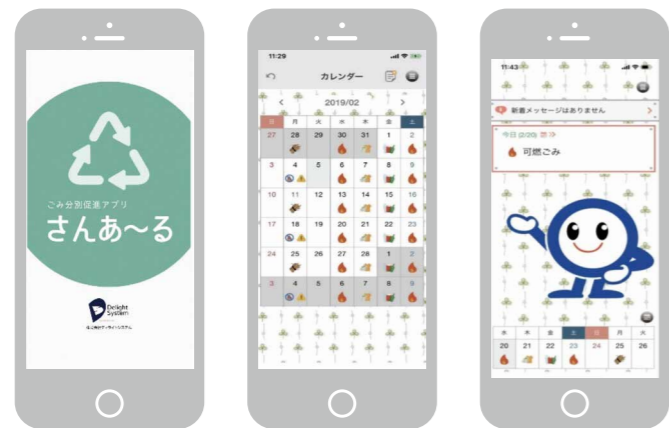
## 家庭ごみチャットボットやごみ分別アプリ「さんあ〜る」を使ってみよう!



こちらのQRコードからご利用いただけます!



AIがごみの分別を答えてくれる「家庭ごみチャットボット」を導入しました。ごみの分別だけではなく、家庭ごみに関する様々な質問に24時間365日応答します。



iOS



Android



ごみ分別アプリ「さんあ〜る」では、千葉市のごみの情報を調べることが出来ます。アプリでお住まいの地域を設定すると収集日カレンダーや、ごみを出す日のお知らせ機能、分別方法の確認など、便利な機能を利用できます。

# 目次

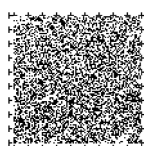
- 知っておきたいごみのルール・支援制度……………3~4ページ
- 目指そう!ごみのリサイクル……………5~6ページ
- 可燃ごみ……………7~8ページ
- びん・缶・ペットボトル……………9~10ページ
- 古紙(ダンボールなど)……………11~12ページ
- 布類(古着など)……………13~14ページ
- 木の枝・刈り草・葉……………15~16ページ
- 家電製品……………17~22ページ
  - (使用済小型家電) 17~19ページ
  - (家庭用パソコン・小型充電式電池) 20ページ
  - (家電4品目) 21~22ページ
- プラスチック製品……………23~24ページ
- 不燃ごみ(金属製品など)……………25~26ページ
- 有害ごみ(スプレー缶など)……………27~28ページ
- 粗大ごみ……………29~30ページ
- 生ごみを減らそう!……………31ページ
- 使用済てんぷら油など……………32ページ
- その他……………33~36ページ
- 分別早見表……………37~44ページ
- 各地域の収集日……………45~48ページ
- 多言語対応について……………49ページ
- 清掃施設のご案内……………50ページ



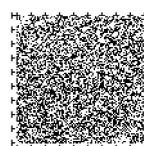
- 知っておきたいごみのルール・支援制度
- 目指そう!ごみのリサイクル
- 可燃ごみ
- びん・缶・ペットボトル
- 古紙(段ボールなど)
- 布類(古着など)
- 木の枝・刈り草・葉
- 家電製品
- プラスチック製品
- 不燃ごみ(金属製品など)
- 有害ごみ(スプレー缶など)
- 粗大ごみ
- 生ごみを減らそう!
- 使用済てんぷら油など
- その他
- 分別早見表
- 各地域の収集日
- 多言語対応について
- 清掃施設のご案内

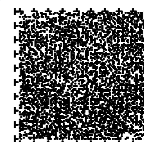
- 知っておきたいごみのルール・支援制度
- 目指そう!ごみのリサイクル
- 可燃ごみ
- びん・缶・ペットボトル
- 古紙(段ボールなど)
- 布類(古着など)
- 木の枝・刈り草・葉
- 家電製品
- プラスチック製品
- 不燃ごみ(金属製品など)
- 有害ごみ(スプレー缶など)
- 粗大ごみ
- 生ごみを減らそう!
- 使用済てんぷら油など
- その他
- 分別早見表
- 各地域の収集日
- 多言語対応について
- 清掃施設のご案内

音声コード Uni-Voice



音声コード Uni-Voice





## 知っておきたい

# ごみのルール・支援制度



ごみ削減キャラクター  
へらそうくん

千葉県では、きれいな千葉市を未来につなぐために、  
ごみに関するルールや制度が設けられています。

## 家庭ごみ処理手数料徴収制度

対象：**可燃ごみ** **不燃ごみ**

お問い合わせ先 廃棄物対策課(制度に関すること) ☎043-245-5236  
収集業務課(指定袋の製造等に関すること) ☎043-245-5249

市民の皆様のごみ削減意識を高め、ごみ処理費用を公平に負担していただくために、ごみを出す量に応じて、ごみ処理費用の一部が含まれた指定袋を購入することで、手数料(1ℓ当たり0.8円)を納めていただきます。

### 手数料収入の主な使い道

手数料は全額をリサイクル等推進基金へ繰り入れ、**制度運用のための費用**や、**併せて実施する施策**などに活用しています。

(毎年度の収入と使い道の予定・実績はホームページなどで、ご確認ください。)

制度運用のための費用 ○指定袋の製造・保管・管理費など

併せて実施する施策 ○紙おむつなどの使用世帯への指定袋無料配布 ○不法投棄・不適正排出対策  
○資源物・不燃ごみの祝日収集 ○使用済小型家電のボックス回収 など



可燃ごみ指定袋 不燃ごみ指定袋

## 紙おむつなどを使用する方がいる世帯への支援制度

お問い合わせ先 収集業務課 ☎043-245-5249

下記に該当する紙おむつなどを使用する方がいる世帯へ、可燃ごみ指定袋(20ℓ)を無料配布する制度です。

支援対象者	配布枚数	配布方法	市への申請
満3歳未満の乳幼児	最大220枚	満3歳までの期間相当分を宅配にて <b>一度のみ</b> 配布	<b>不要</b> ※1
高齢者・障害者などでおむつ給付事業により、おむつを受給している方	最大100枚(年間)	年度ごとに宅配にて配布	<b>不要</b> ※2
在宅で排泄管理支援用具(ストマ用器具・紙おむつなど)費を受給している方	最大100枚(年間)	年度ごとに宅配にて配布	<b>不要</b> ※2
在宅で腹膜透析をしている方	最大100枚(年間)	年度ごとに宅配にて配布	収集業務課へ申請

※1 住民登録情報(出生届や転入届のご提出)に基づき、住民登録月の翌々月にご自宅へ自動配送。

※2 各事業の申請情報に基づき、新たに各事業の対象となった方は対象となった月の翌々月に、前年度から継続して各事業の対象となっている方は毎年6月に、それぞれご自宅へ自動配送。

## 視覚障害者用特別指定袋について

お問い合わせ先 収集業務課 ☎043-245-5249

視覚障害者で単身世帯の方に、びん・缶・ペットボトルを出すときに使用する特別指定袋を配布しています。

※特別指定袋は、びん・缶・ペットボトルを出すときに使用するほか、資源化のできない点字用の紙類を入れて、可燃ごみの収集日に出すことができます。

## ボランティア清掃活動への支援制度

お問い合わせ先 廃棄物対策課 ☎043-245-5067

お申し込み先 廃棄物対策課、各環境事業所、各区地域づくり支援課

ボランティア清掃活動をされる方々へ、清掃用具及びごみ袋を配布しています。



## 高齢者等ごみ出し支援事業補助金

お問い合わせ先 高齢福祉課 ☎043-245-5250

ごみ出しが困難なひとり暮らしの高齢者や障害者の世帯から、家庭系ごみ(粗大ごみを除く)を週1回以上収集し、ごみステーションに排出する支援を行う地域団体に対し、補助金を交付します。  
※補助を受ける場合、あらかじめ団体登録の手続きが必要です。

### 補助対象団体

町内自治会、老人クラブ、マンション管理組合などの非営利活動団体等

### ごみ出し支援の補助金対象となる方

ごみ出しが困難な単身世帯で、  
右記の要件のいずれかを満たす方。  
ただし、同様の要件を満たす同居人がいる場合は対象となります。

- ① 介護保険の要支援1・2または要介護1～5までの認定を受けている方
- ② 身体障害者手帳1級または2級を所持する方
- ③ 精神障害者保健福祉手帳1級を所持する方
- ④ 療育手帳AまたはAを所持する方
- ⑤ その他市長が認める方

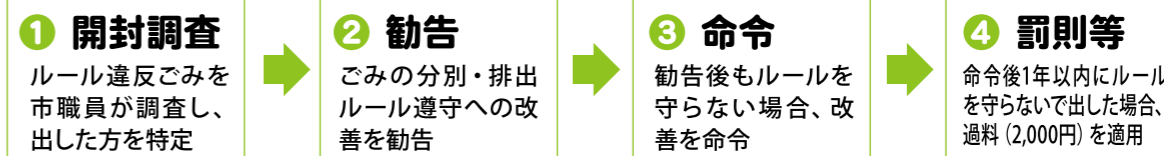
### 助成・補助額

補助対象世帯1世帯あたり1,000円(月額)

団体が初めて補助を受ける場合は10,000円を補助(1回限り)

## ごみの分別・排出ルールの指導制度

ごみの分別・排出ルールを守らない方を対象に、「廃棄物の適正処理及び再利用等に関する条例」に基づき、調査・指導などを行っています。



## その他ごみに関する禁止事項

### 資源物などの持ち去り禁止

「廃棄物の適正処理及び再利用等に関する条例」により、ごみステーションからの資源物・不燃ごみの持ち去りは禁止されています。



### 罰則などの主な内容

- ① 市が指定する者以外が、ごみステーションに出された資源物・不燃ごみを収集運搬することを禁止
- ② 禁止命令に違反した者に対する罰則など(20万円以下の罰金)

### 野焼きの禁止

ごみの野外焼却(野焼き)は、一部例外(※)を除き、廃棄物処理法違反となり、罰則が適用される場合があります。また、住宅地での焼却は、生活環境にも悪影響を及ぼし、近所同士のトラブルや火災の原因となります。

※たき火などの日常生活で通常行われる軽微なもの、農業・林業を営むためにやむを得ないものなど



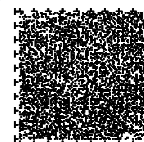
### 罰則規定

5年以下の懲役もしくは1,000万円以下の罰金(またはこの併科)が科せられます(法人は3億円以下)。

## 違反を目撃したときは管轄の環境事業所へご連絡ください。

①日時・場所 ②違反の詳しい内容(持ち去られた資源物の種類) ③車両ナンバーや人物の特徴 など

中央区	美浜区	花見川区	稲毛区	若葉区	緑区
中央・美浜環境事業所	花見川・稲毛環境事業所	若葉・緑環境事業所			
☎043-231-6342	☎043-259-1145	☎043-292-4930			





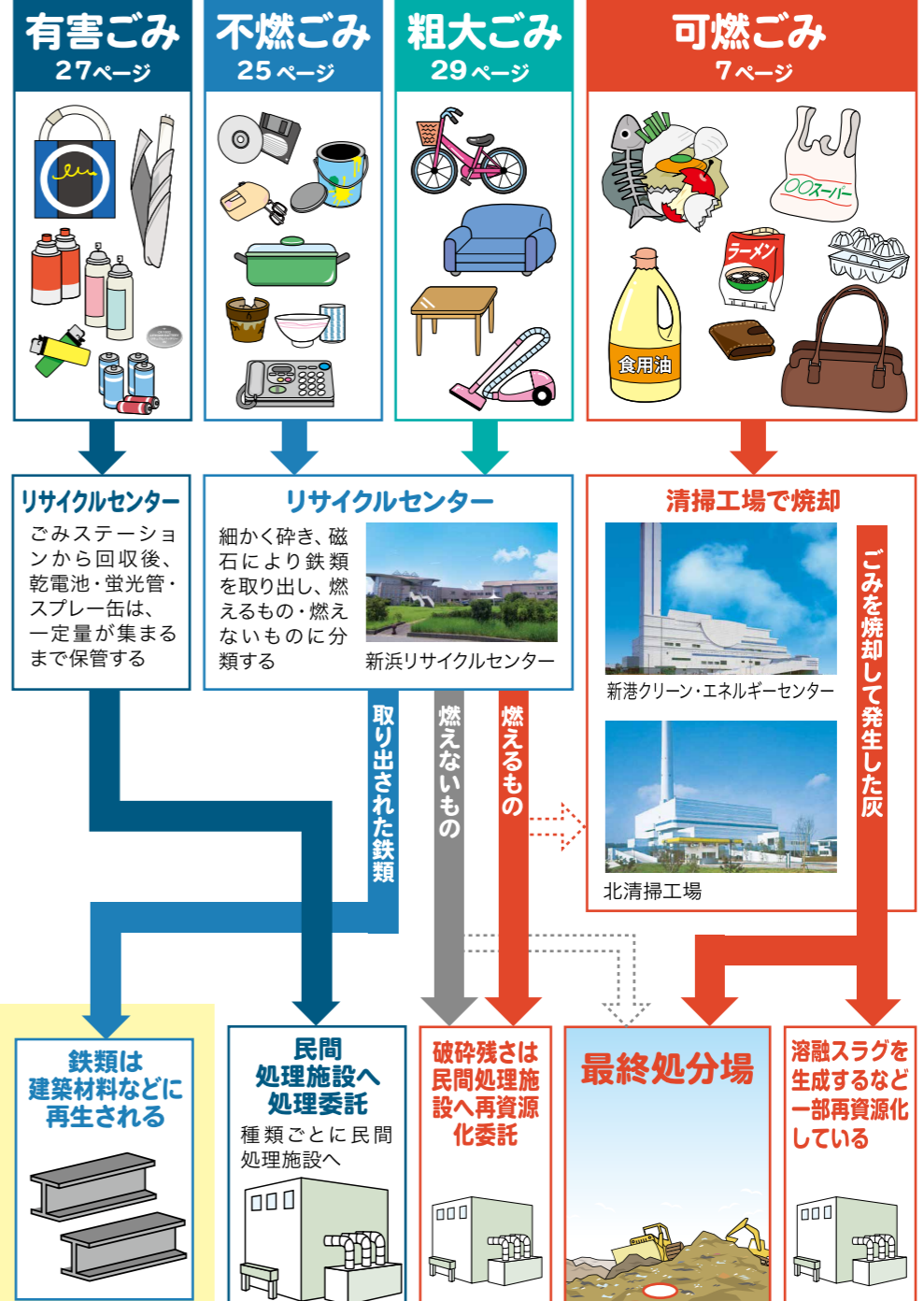
# 目指そう！ごみのリサイクル

千葉市のごみは、5種類の分別区分に分けられます。

資源物 可燃ごみ 不燃ごみ 有害ごみ 粗大ごみ



## 資源物



千葉市一般廃棄物(ごみ)処理基本計画 [令和5年3月策定]

減らそう 1人1日100g! 止めよう 地球温暖化!

約100g削減

令和3年度(実績)	令和14年度(目標)
947グラム	850グラム

令和5年3月に新たな一般廃棄物(ごみ)処理基本計画を策定しました。10年後の令和14年度までに1人1日あたり約100グラムのごみ総排出量の削減を目指します。できることから少しずつ、ごみ削減の取組みへのご協力をお願いいたします。

残された埋立容量は、全体の3分の1ほどです。

可燃ごみを焼却して発生した灰や、燃えないごみなどは最終処分場に埋め立てられますが、その量には限りがあります。家庭から出るごみを減らして、最終処分場を長持ちさせましょう。

もう3分の2も埋め立てちゃったんだ...

# 可燃ごみ

★祝日収集を実施しています。

有料  
(指定袋購入)  
週2回

お問い合わせ 千葉市家庭ごみ相談ダイヤル  
受付時間/8:30~17:30 ※日曜・12/31~1/3を除く

☎043-204-5380



## ごみの分別排出ルール

- ①きちんと分別して出す
- ②決められた容器で出す
- ③収集日の早朝から朝8時までに出す
- ④地域で決められたごみステーションに出す

## 可燃ごみの出し方

### ①指定袋を購入

スーパーやコンビニエンスストアなどで販売しています。



### ②可燃ごみを入れ、袋からはみ出さないように口を結ぶ



- 千葉市の可燃ごみ指定袋に入れ、袋からはみ出さないように口を結んで出してください。
- 指定袋に入れ、口が結べないものや口が結べるがはみ出してしまうものは粗大ごみへ。

可燃ごみ指定袋の価格

指定袋のサイズ	45ℓ(特大)	30ℓ(大)	20ℓ(中)	10ℓ(小)	5ℓ(特小)
販売価格(10枚セット)	360円	240円	160円	80円	40円
1枚あたりの価格	36円	24円	16円	8円	4円



可燃ごみ指定袋

※指定袋の製造には万全を期しておりますが、万が一指定袋の不良品(枚数不足、破れやすさ、底抜け、縦裂け、印刷ミスなど)があった場合は、速やかに良品と交換いたしますので、外袋に表示(上部中央)のある製造業者へお問い合わせください。

## 可燃ごみの品目

### 柔らかいプラスチック(手で曲げても割れないもの)・ビニール類



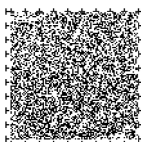
### 台所ごみ・生ごみ



31ページを参考に  
生ごみの減量に  
ご協力ください。

※十分水切りをしてください。

音声コード  
Uni-Voice



## 皮革類

金具などの金属部分はなるべく取り外して  
**不燃**ごみへ  
取り外せないものはそのまま**可燃**ごみへ



革のかばん 革靴 革財布

## ゴム類



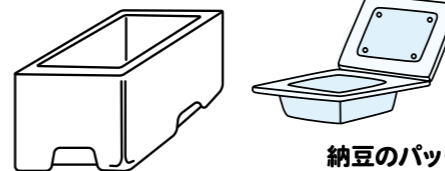
ゴムホース



ゴム長靴 ゴム手袋

## 発泡スチロール

保冷用発泡スチロール箱



納豆のパック

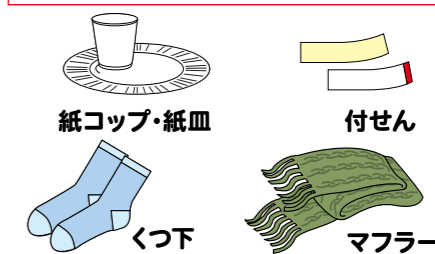


生鮮食品用のトレー

※店頭回収にご協力ください。

## リサイクルできない古紙・布類

資源化できる古紙・布類は入れないでください。  
※詳しくは古紙 11ページ 布類 13ページを参照ください



紙コップ・紙皿

付せん

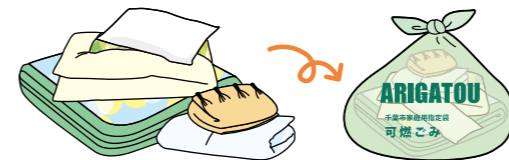
くつ下

マフラー

## 布団・毛布

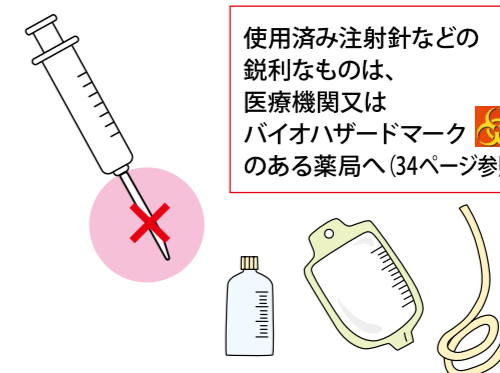
電気毛布・ホットカーペットを含む  
(口が結べる状態で指定袋に入るもの)

電気プラグ・コードなど硬いプラスチック・金属部分は、できるだけ取り外して  
**不燃**ごみへ



## 在宅医療ごみ(注射容器や点滴等のチューブ)

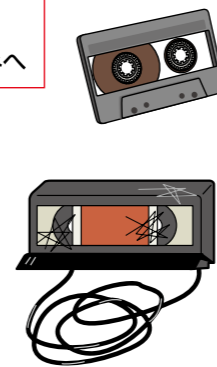
使用済み注射針などの鋭利なものは、医療機関又はバイオハザードマークのある薬局へ(34ページ参照)



## カセットテープ・ビデオテープ

例外的に**可燃**ごみへ  
ハードケースは**不燃**ごみへ

※割れるような硬いプラスチックは本来不燃ごみですが、不燃ごみを処理する工場で細かく砕く際、中に入っているテープが機械に絡まり、故障の原因となるため



## 紙おむつ、ペットのフンやトイレ砂

※汚物はトイレに流してください。



においのあるものは、小袋に入れたまま指定袋に入れられるよ。

音声コード  
Uni-Voice



※木の枝をやむを得ず可燃ごみとして出す場合、1本当たり太さ(直径)10cm、長さ50cm以内に切って、ひもで束ねて1回につき3束程度程度までとして出してください。刈り草・葉は透明な袋(45ℓ以内)に入れ、1回につき3袋程度までとして出してください。

# びん・缶・ペットボトル

無料  
週1回

★祝日収集を実施しています。

お問い合わせ 市役所コールセンター  
受付時間/平日 8:30~18:00  
※土、祝・休日（日曜日を除く）、年末年始は17:00まで。  
☎043-245-4894



## ごみの分別排出ルール

- ①きちんと分別して出す
- ②決められた容器で出す
- ③収集日の早朝から朝8時までに出す
- ④地域で決められたごみステーションに出す

## びん・缶・ペットボトルの出し方

### びん（ガラス製）

- 金属製のキャップは缶と一緒に専用コンテナへ。
- 油（食用以外）が入っていたびんは **不燃** ごみへ。
- ガラス製以外のびんは **不燃** ごみへ。

①キャップを外す

②軽く水洗い

③専用コンテナへ

専用のコンテナに色ごとに分けて排出  
無色びん ▶ 白いコンテナ  
茶色びん ▶ 茶色いコンテナ  
その他のびん ▶ 黒いコンテナ

※排出量やスペースの関係で3種類を配置しない場合があります。その場合は配布されているコンテナに色ごとに分けずに排出できます。

### 缶（飲食用）

コンテナは、強風時の飛散防止、道路状況などにより組み立てずに配置することがあります。

①軽く水洗い

②アルミ缶はつぶして小さく

③専用コンテナへ

### ペットボトル

- キャップ（飲料用のみ）はペットボトルキャップ回収箱（36ページ参照）か **可燃** ごみへ。
- ラベルは **可燃** ごみへ。

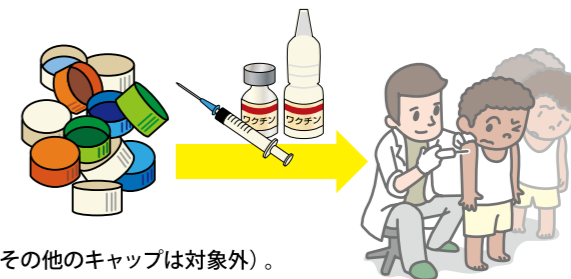
①キャップとラベルを外す

②軽く水洗いをしてできるだけつぶして小さく

③専用のネットへ

## 飲料用ペットボトルキャップで子どもたちにワクチンを！

千葉市と千葉市社会福祉協議会では、市内施設に飲料用ペットボトルキャップの回収箱を設置し、市民の皆さんの回収運動を支援するとともに、キャップの売却益をNPO法人「世界の子どもにワクチンを日本委員会」に寄付し、ワクチン購入費などに充てられています。



- ※飲料用ペットボトルのキャップのみ対象です（びん・缶などその他のキャップは対象外）。
- ※キャップについているシールやテープははがしてください。
- ※水分は拭き取り、乾燥させてください。

お問い合わせ  
収集業務課 ☎043-245-5249  
社会福祉協議会 ☎043-209-8850

回収箱の設置場所は  
36ページを  
ご確認ください。



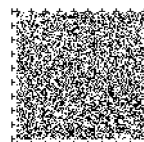
飲み物のびん	食品・調味料のびん	酒びん	化粧水・乳液のびん	薬びんや香水のびんなどは <b>不燃</b> ごみへ
<p>ジュース 栄養ドリンク</p>	<p>コーヒー・しょうゆ 食用油・ドレッシング</p>	<p>ワイン・ウィスキー 果実酒を作るびん</p>	<p>化粧水・乳液</p>	<p>かぜ薬 香水</p>

飲食用の缶	食用油の缶	ペットフードの缶	飲食用びんの 金属製キャップ	ペンキなど飲食用以外の 缶は <b>不燃</b> ごみへ
<p>ジュース・ビール 缶詰・お菓子の缶など</p>	<p>食用油</p> <p>ただし、一斗缶は 不燃ごみへ</p>	<p>ペットフードの缶</p>	<p>飲食用びんの 金属製キャップ</p>	<p>ペンキなど飲食用以外の 缶は <b>不燃</b> ごみへ</p>

飲料・酒類	ノンオイル ドレッシング	調味料	油が入っていた又は飲食用以外の ペットボトルは <b>可燃</b> ごみへ
<p>飲料・酒類</p>	<p>ノンオイル ドレッシング</p>	<p>めんつゆ みりん 酢 しょうゆ</p>	<p>ごま油 サラダ油</p>

マークのあるボトルが対象です。

音声コード  
Uni-Voice



音声コード  
Uni-Voice



# 古紙

無料  
週1回

★祝日収集を実施しています。各地域の集団回収を優先してご利用ください。

お問い合わせ 古紙・布類リサイクルお問い合わせセンター ☎043-223-7767  
受付時間/平日 9:00~17:00 ※土・日・休日、12/31~1/3の受付はありません。



## ごみの分別排出ルール

- ①きちんと分別して出す
- ②決められた容器で出す
- ③収集日の早朝から朝8時までに出す
- ④地域で決められたごみステーションに出す

## 古紙の出し方

**①付録類は取り除く**

**②ひもで十文字にしぼる**

**雨天時も出せます。**

- ビニールカバーは取り外してください。
- 雑誌に付属するシール、CD・DVDや化粧品など(付録類)は取り除いてください。
- 運搬中に風で飛ばされ事故につながる危険があるので、**段ボール1枚でも必ずひもで十文字にしぼってください。**
- ※しぼるときはガムテープ、ラップテープ、プラスチック製バンドを使用しないでください。
- ※段ボール箱に詰めたり、ビニール袋に入れて出さないでください。

## 古紙の品目

古紙は種類によって再生される製品が異なりますので、必ず以下の5種類に分別してください。

雑がみ ※8ページもご確認ください。	
<p><b>出し方① 紙袋でまとめる</b></p> <p>※紙袋も「雑がみ」であるため</p> <p>※雑がみ以外は紙袋に入れないでください。</p>	<p><b>出し方② 重ねてひもで十文字にしぼる</b></p> <p>たくさん種類があるから出し方に注意してね。</p> <ul style="list-style-type: none"> <li>・包装紙</li> <li>・紙袋</li> <li>・紙箱</li> <li>・台紙</li> <li>・新聞折込以外のチラシ</li> </ul>
<p><b>新聞</b></p> <p>※一緒に溶かしてリサイクルするため、折込チラシは新聞と一緒に束ねて出す</p>	<p><b>雑誌</b></p> <ul style="list-style-type: none"> <li>・週刊誌</li> <li>・カタログ</li> <li>・文庫本</li> <li>・単行本</li> </ul> <p>※ホチキスはそのまま出せます。</p> <p>※付録のCD・DVDや化粧品などは取り除く</p>
<p><b>段ボール</b></p> <p>※1枚でも必ずたんでしぼってください。</p> <p>※留め具が取れないときはそのまま出せます。</p> <p>粘着テープやカーボン紙は取り除いて <b>可燃ごみへ</b></p>	<p><b>紙パック</b></p> <ul style="list-style-type: none"> <li>・牛乳やジュースなどの紙パック</li> </ul> <p>※洗って開き、乾かす</p> <p>500ml未満は <b>可燃ごみへ</b></p> <p>内側にコーティングのあるものは <b>可燃ごみへ</b></p> <p>注ぎ口にキャップがある場合は、切り取って <b>可燃ごみへ</b></p>

**紙製容器包装マーク**  
△このマークの中には、紙としてリサイクルできないものも含まれますので、本市で回収する「雑がみ」の目安にはなりません。

## 雑がみってこんなもの

<p><b>トイレットペーパーの芯</b></p> <p>香りつきのものは <b>可燃ごみへ</b></p>	<p><b>ティッシュ・お菓子などの紙箱</b></p> <p>ビニール部分・汚れやにおいがついたものは <b>可燃ごみへ</b></p>
<p><b>新聞折込以外のチラシ</b></p> <p>※サンプルが付いていたら必ず取り除く</p>	<p><b>紙製のはがき・封筒</b></p> <p>切手はOK</p> <p>※窓付き封筒の窓はリサイクル可と表記がなければ取り除く</p>
<p><b>Yシャツなどの台紙、紙製の洋服タグ</b></p>	<p><b>画用紙</b></p> <p>クレヨン・油性ペンで書いたものは <b>可燃ごみへ</b></p>
	<p><b>紙袋・包装紙</b></p> <p>※紙以外のもののできた紙袋の持ち手は取り除く</p>
	<p><b>カレンダー・メモ用紙 紙製のファイル</b></p> <p>※留め具は取り除く</p>

## ご注意ください！ 下記に該当するものは**可燃ごみへ**

- 「油」・「汚れ」の付着した紙 ▶ **再生品の品質が落ちるため**  
宅配ピザ・ケーキ・ドーナツなどの箱、汚れた段ボール など
- 「におい」の付着した紙 ▶ **再生品に、においが残ってしまうため**  
香りつきのトイレットペーパーの芯、石鹸の包み紙・箱、線香の箱 など
- かばん・靴の詰め物 ▶ **リサイクルできない紙が多く含まれているため**  
かばんや靴の詰め物  
間違えやすいので注意してね！
- 水に溶けない紙 ▶ **紙は水に溶かして新たな紙にするため**  
紙コップ、ヨーグルトやカップ麺の容器、写真・アルバム、圧着はがき・ガムの包装紙 など
- 宅配便の紙やアイロンプリント紙 ▶ **インクが強くしみこんでおり、再生品にインクが残ってしまうため**
- シール・シール台紙・付せん(粘着メモなど) ▶ **水に溶かした際に粘着部分が機械に付着し、故障の原因となるため**
- その他 感熱紙(レシート、FAXロール紙など) / 和紙全般(半紙など) / クレヨンで描かれた紙 / 紙製の卵パック / 長期保存で日焼け・変色した紙 / 家庭でシュレッダー処理した紙 / 合成紙(ケーキ・キャラメルなどの包装紙、クッキングシートなど) / 家電等の緩衝材(パルプモールド) / 個人情報に記載されたもの、機密文書 / 点字用紙(感熱発泡タイプのもの) ※7ページ参照

## 古紙は古紙回収庫へ持ち込むこともできます。

- 事前に連絡をしてからお持ち込みください。
- ・搬入可能な品目は、雑誌・雑がみ・新聞・段ボール・紙パックです。(布類は搬入不可)
  - ・必ずひもで十文字にしぼってから搬入してください。
  - ・事業所から出る古紙も無料で受け入れています。
  - ・搬入量は1回につき200キロまでです。
  - ・回収庫の設置場所は、36ページをご確認ください。
  - ※最新情報はホームページでご確認ください。
- 【利用時間】平日 9:00~17:00 ※土曜日・祝日・休日・年末年始の利用はできません。  
※各環境事業所は土曜日9:00~12:00も利用できます。

大量にある場合や機密文書の処分は、**千葉市再資源化事業協同組合**へお問い合わせください。

お問い合わせ先 **千葉市再資源化事業協同組合** ☎043-227-7709

知っておきたい  
ごみのルール・  
支援制度

目指そう！  
ごみのリサイクル

可燃ごみ

びん・缶  
ペットボトル

古紙  
(段ボールなど)

布類  
(古着など)

木の枝  
刈り草・葉

家電製品

プラスチック製品

不燃ごみ  
(金属製品など)

有害ごみ  
(スプレー缶など)

粗大ごみ

生ごみを  
減らそう！

使用済  
てんぷら油など

その他

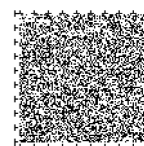
分別早見表

各地域の収集日

多言語対応  
について

清掃施設  
のご案内

音声コード  
Uni-Voice



# 布類(古着)

無料  
週1回

★祝日収集を実施しています。各地域の集団回収を優先してご利用ください。

お問い合わせ 古紙・布類リサイクルお問い合わせセンター 受付時間/平日 9:00~17:00 ※土・日・休日、12/31~1/3の受付はありません。 ☎043-223-7767



## ごみの分別排出ルール

- ①きちんと分別して出す
- ②決められた容器で出す
- ③収集日の早朝から朝8時までに出す
- ④地域で決められたごみステーションに出す

## 布類の出し方

### ①清潔な状態にする



### ②透明な袋・旧指定袋に入れて出す



雨天・  
雨天予報時には  
出せません。

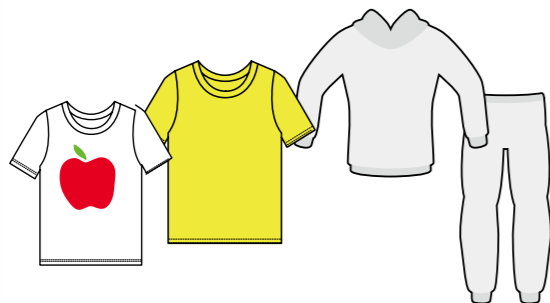


- 洗濯・乾燥し清潔にしてから、透明な袋に入れて出してください。
- 衣類は主にそのまま古着としてリサイクルします。まだ着られるものを目安に、必ず清潔な状態で出してください。

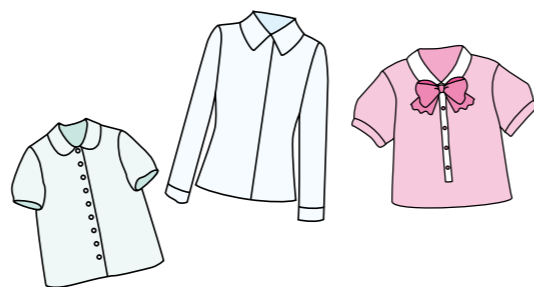
少しの湿気でもカビが生え、リサイクルできなくなるので、収集までに雨が降りそうな場合は、次回の収集に出してください。

## 布類の品目

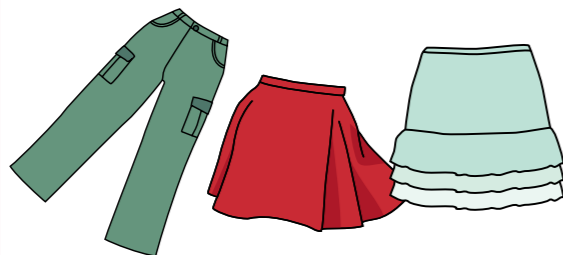
### Tシャツ・スウェット



### Yシャツ・ブラウス



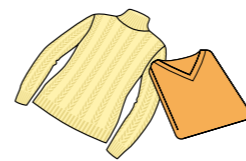
### パンツ・スカート



### デニム

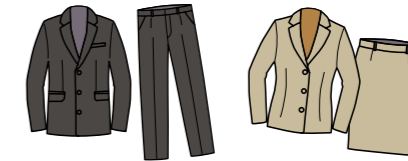


### セーター・ベスト



手編みのものは  
可燃ごみへ

### スーツ



### コート



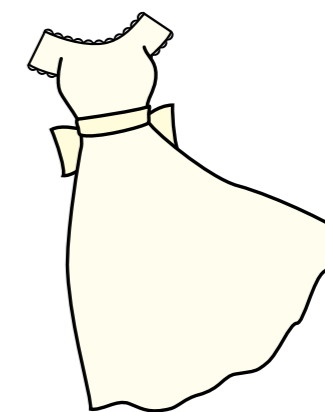
中に綿や羽毛が入ったものは  
可燃ごみへ

### 和服



反物・帯・帯締めは  
可燃ごみへ

### ウェディングドレス



ご注意ください! 下記に該当するものは可燃ごみへ (指定袋に入らないものは粗大ごみへ)

中に綿や羽毛が入ったもの▶湿気を含みやすくカビが生えやすいため

クッション、ダウンジャケット、はんでん、枕、布団、座布団、ぬいぐるみ など

古着として適切でないもの▶古着として需要がないため

下着、制服、作業着(会社の制服やつなぎなど)、水着、ユニフォーム、手作りの衣類

小物・毛布▶リサイクル品として需要がないため

小物の例・・・帯、かばん、くつ下、手袋、反物(着物は布類で出せます)、革製品(靴、かばんなど)

使い古したもの▶汚れやおいのあるもの、ほつれていたり、破れているものは古着として着られないため

足拭きマット、下着、寝具、ペット用品、タオル、ハンカチなど



## 古紙・布類の集団回収

お問い合わせ先 古紙・布類リサイクルお問い合わせセンター ☎043-223-7767

お申し込み先 収集業務課 ☎043-245-5246

自主的に古紙・布類を集め資源回収業者に引き渡している市内の地域団体(町内自治会、PTAなど)に対して、補助金を交付しています。補助金の交付には市への登録が必要です。詳しくは、ホームページでご確認ください。

千葉県 集団回収 検索



町内自治会

PTA

子供会



小規模事業所の参加

小規模事業所から出る古紙も、集団回収団体を通して無料で出すことができます(事前に集団回収団体からの登録が必要です)。

知っておきたい  
ごみのルール・  
支援制度

目指そう!  
ごみのリサイクル

可燃ごみ

びん・缶  
ペットボトル

古紙  
(段ボールなど)

布類  
(古着など)

木の枝  
刈り草・葉

家電製品

プラスチック製品

不燃ごみ  
(金属製品など)

有害ごみ  
(スプレー缶など)

粗大ごみ

生ごみを  
減らそう!

使用済  
てんぷら油など

その他

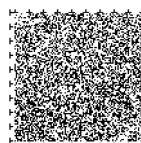
分別早見表

各地域の収集日

多言語対応  
について

清掃施設  
のご案内

音声コード  
Uni-Voice



知っておきたい  
ごみのルール・  
支援制度

目指そう!  
ごみのリサイクル

可燃ごみ

びん・缶  
ペットボトル

古紙  
(段ボールなど)

布類  
(古着など)

木の枝  
刈り草・葉

家電製品

プラスチック製品

不燃ごみ  
(金属製品など)

有害ごみ  
(スプレー缶など)

粗大ごみ

生ごみを  
減らそう!

使用済  
てんぷら油など

その他

分別早見表

各地域の収集日

多言語対応  
について

清掃施設  
のご案内

音声コード  
Uni-Voice





# 木の枝・刈り草・葉

無料  
月2回

★祝日収集を実施しています。  
★年始は1月14日まで収集はありません。

お問い合わせ 千葉市家庭ごみ相談ダイヤル  
受付時間/8:30~17:30 ※日曜・12/31~1/3を除く

☎043-204-5380

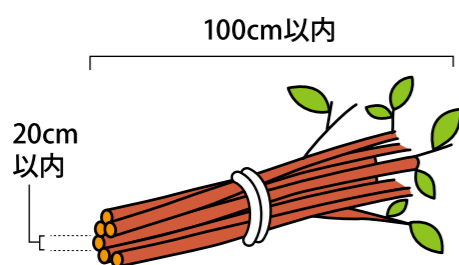


## ごみの分別排出ルール

- ①きちんと分別して出す
- ②決められた容器で出す
- ③収集日の早朝から朝10時までに出す
- ④地域で決められたごみステーションに出す

## 木の枝・刈り草・葉の出し方

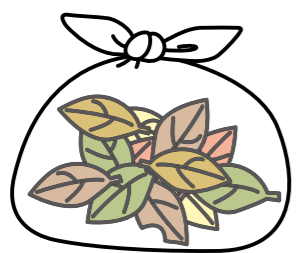
- 排出量の制限はありませんが、ごみステーションからあふれてしまう場合など多量になるときは、分けて排出するようご協力ください。
- 家庭から出た草木であれば、竹・観賞用の花なども出すことができます。
- マンションなど一部の集合住宅の専用ごみステーションでは、木の枝などの排出状況によって、一部収集方法が異なります(16ページのQ&A.4をご確認ください)。



### 木の枝 (資源収集日のみ次の大きさで出せます)

1本あたり **太さ(直径)20cm、長さ100cm**以内に切り、ひもで束ねる

※1束は大人が持ち上げられる程度の量にしてください。



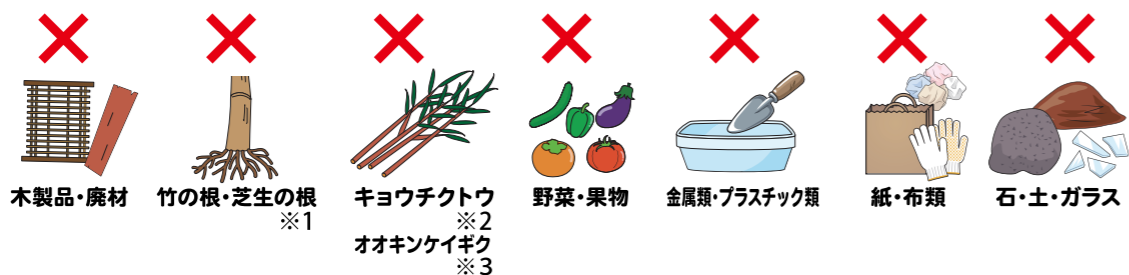
### 刈り草・葉

**透明な袋(45ℓ以内)・旧指定袋**に入れて排出する

※刈り草の根についた土はよく払ってください。



### 排出できないもの



- ※1 土が多くついており、処理機の故障につながるおそれがあるため排出できません。
- ※2 毒性が強いため排出できません。
- ※3 せん定枝等と合わせて資源物として排出すると特定外来生物が拡散してしまう恐れがあります。種が地面に落ちないように袋の中で枯らしてから可燃ごみとして排出してください。

## 木の枝などの資源収集 Q&A



### Q.1 なぜ木の枝などを資源収集するの?

**A.1** 平成29年3月末に北谷津清掃工場の操業を終了し、3用地2清掃工場運用体制において、安定的なごみ処理を継続するためには、なお一層焼却ごみを削減する必要があります。そこで新たなごみ減量・リサイクルの施策として、家庭から出る木の枝などを資源収集する事業を実施することとしました。

### Q.2 どのようにリサイクルするの?

**A.2** 収集した木の枝などは、民間処理施設で細かく碎き、燃料チップ(発電やボイラーに使用)や敷料(家畜の寝床に敷く)などにリサイクルされますので、資源収集での排出にご協力ください。

### Q.3 なぜ他のごみとは収集時間が違うの?

**A.3** 資源収集経費の節減のため、可燃ごみ収集車両を活用し、他地区の可燃ごみ収集後に木の枝などを収集することから、収集開始時間が他のごみとは異なるためです(他のごみに比べ収集時間が遅くなる場合があります)。

### Q.4 集合住宅は家庭ごみステーションで資源収集しないの?

**A.4** 集合住宅でも原則として、木の枝などが排出されているごみステーションでの収集は行います。ただし、ほとんど木の枝などが排出されない一部の集合住宅については、効率的に収集を行うため、ごみステーションでは収集せず、申込制による収集を行います。該当の集合住宅で3束(袋)以上排出する場合には、お近くの環境事業所(50ページ参照)にご連絡ください。

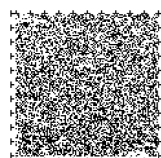
### Q.5 業者に木の枝のせん定や草刈りを依頼した場合でも収集するの?

**A.5** 市では収集しません(業者が民間処理施設などに運搬します)。市の収集対象は、住民が自らせん定した木の枝や刈り草です。

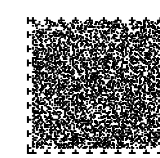
### Q.6 可燃ごみの収集日に木の枝や葉を出してもいいの?

**A.6** 基本的には資源収集日に排出をお願いしておりますが、やむを得ず可燃ごみとして出す場合は、木の枝1本あたり太さ直径10cm、長さ50cm以内に切って、ひもで束ねて出してください。(1回につき3束程度)  
刈り草・葉は透明な袋(45ℓ以内)に入れて出してください。(1回につき3袋程度)

音声コード  
Uni-Voice



音声コード  
Uni-Voice



- 知っておきたいごみのルール・支援制度
- 目指そう！ごみのリサイクル
- 可燃ごみ
- びん・缶 ペットボトル
- 古紙 (段ボールなど)
- 布類 (古着など)
- 木の枝 刈り草・葉
- 家電製品
- プラスチック製品
- 不燃ごみ (金属製品など)
- 有害ごみ (スプレー缶など)
- 粗大ごみ
- 生ごみを減らそう！
- 使用済 てんぷら油など
- その他
- 分別早見表
- 各地域の収集日
- 多言語対応について
- 清掃施設のご案内

# 家電製品 (使用済小型家電)

市役所コールセンター  
 お問い合わせ 受付時間/平日8:30~18:00  
 ※土、祝・休日(日曜日を除く)、年末年始は17:00まで。 ☎043-245-4894

## 方法① 市による小型家電の拠点回収 (無料)

金、銀、銅などの有用金属のリサイクル促進、不燃ごみの減量、最終処分場の延命化などのため、小型家電リサイクル法に基づき、使用済小型家電のボックス回収を行っています。

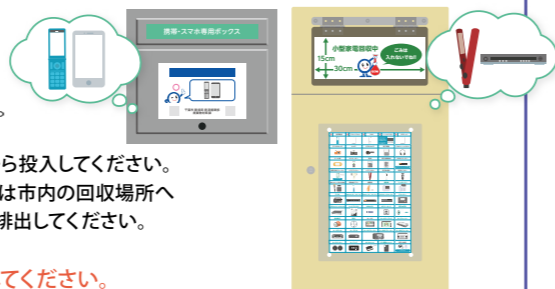
ごみとして排出するのではなく、お近くの回収ボックスへお持ち込みいただき、貴重な資源のリサイクルにご協力をお願いいたします！

**回収ボックス 設置場所** 携帯電話、スマートフォン、PHS、ノートパソコン、タブレットは、一部回収場所では対象外です。  
 ✔のついた場所で回収しています。  
 ※年末年始は利用できません。

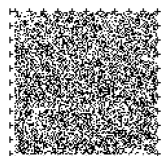
	回収ボックス設置場所	所在地	回収時間
中央区	✔ 千葉市役所1階ロビー	千葉港1-1	<平日>8:30~17:30
	✔ 中央区役所 総務課前	中央4-5-1きぼーる11階	<平日>8:30~17:30
	✔ 中央・美浜環境事業所	都町8-1-17	<平日>9:00~17:00、<土曜日>9:00~12:00
	✔ 新浜リサイクルセンター	新浜町4	<平日>13:00~16:00
	✔ 生浜公民館(生浜市民センター)	生実町67-1	<月~日>9:00~21:00
	✔ 松ヶ丘公民館(松ヶ丘市民センター)	松ヶ丘町257-2	<月~日>9:00~21:00
	✔ 蘇我コミュニティセンター	今井1-14-43	<月~日>9:00~21:00 ※休館日は除く
花見川区	✔ 花見川区役所1階警備員室前	瑞穂1-1	<平日>8:30~17:30
	✔ 横橋市民センター(横橋公民館)	横橋町162-1	<月~日>9:00~21:00
	✔ 花見川市民センター	花見川3-31-102	<平日>8:30~17:30
	✔ 幕張本郷公民館(幕張本郷市民センター)	幕張本郷2-19-33	<月~日>9:00~21:00
	✔ さつきが丘市民センター	さつきが丘1-32	<平日>8:30~17:30
稲毛区	✔ 稲毛区役所1階正面入口横	穴川4-12-1	<平日>8:30~17:30
	✔ 花見川・稲毛環境事業所	宮野木町2147-7	<平日>9:00~17:00、<土曜日>9:00~12:00
	✔ 山王市民センター	六方町55-29	<平日>8:30~17:30
	✔ 長沼コミュニティセンター	長沼町461-8	<月~日>9:00~21:00 ※休館日は除く
若葉区	✔ 若葉区役所3階総務課前	桜木北2-1-1	<平日>8:30~17:30
	✔ 泉市民センター	高根町963-4	<平日>8:30~17:30
	✔ 千城台市民センター	千城台西2-1-1	<平日>8:30~17:30
緑区	✔ 緑区役所1階エレベーターホール	おゆみ野3-15-3	<平日>8:30~17:30
	✔ 若葉・緑環境事業所	平山町1045-5	<平日>9:00~17:00、<土曜日>9:00~12:00
	✔ 土気あすみが丘プラザ	あすみが丘7-2-4	<月~日>9:00~21:00 ※休館日は除く
	✔ 誉田公民館(誉田市民センター)	誉田町1-789-49	<月~日>9:00~21:00
	✔ 土気市民センター	土気町1634	<平日>8:30~17:30
美浜区	✔ おゆみ野公民館	おゆみ野中央2-7-6	<月~日>9:00~21:00
	✔ 美浜区役所1階ロビー	真砂5-15-1	<平日>8:30~17:30
	✔ 打瀬公民館(幕張ベイタウン・コア内)	打瀬2-13	<月~日>9:00~21:00
	✔ 高洲コミュニティセンター	高洲3-12-1	<月~日>9:00~21:00 ※休館日は除く

### 注意事項 出す前に必ずご確認ください。

- 15cm×30cmの投入口に無理なく入る大きさのもののみ投入できます。
- 箱や袋には入れずに、そのまま投入してください。
- 携帯電話・スマートフォン・PHSは専用の回収ボックスへ投入してください。
- 個人情報は必ず消去してから投入してください。
- microSDをはじめとする外部メディアやSIMカードなどは、取り外してから投入してください。
- 電池は取り外し、乾電池は有害ごみ、小型充電式電池は回収協力店又は市内の回収場所へ排出してください。なお、バッテリー内蔵型の製品は、必ず充電してから排出してください。
- 回収品目以外のものはボックスに入れないでください。
- 一度投入したものは返却できません。よくお確かめのうえ投入してください。



音声コード Uni-Voice



知っておきたいごみのルール・支援制度

目指そう！ごみのリサイクル

可燃ごみ

びん・缶 ペットボトル

古紙 (段ボールなど)

布類 (古着など)

木の枝 刈り草・葉

家電製品

プラスチック製品

不燃ごみ (金属製品など)

有害ごみ (スプレー缶など)

粗大ごみ

生ごみを減らそう！

使用済 てんぷら油など

その他

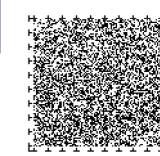
分別早見表

各地域の収集日

多言語対応について

清掃施設のご案内

音声コード Uni-Voice



## 回収品目

以下の品目を小型家電として回収しています。  
 ✔のついた品目は、左記ページ【回収ボックス設置場所】にある場所で回収しています。

✔	スマートフォン	✔	PHS	✔	ノートパソコン	✔	タブレット	✔	携帯電話
	カメラ		ビデオカメラ		電子辞書 <small>デスクトップパソコン、ディスプレイは対象外</small>		イヤホン・ヘッドホン		デジタルカメラ
	ICレコーダー		電卓		電子書籍端末		HDDレコーダー		音楽プレーヤー
	ヘアドライヤー		ヘアアイロン		電子体温計		電気バリカン		電気カミソリ及び洗浄機
	電動歯ブラシ		補聴器		電話機		ファクシミリ		ラジオ
	DVDレコーダー/プレーヤー		BDレコーダー/プレーヤー		ビデオテープレコーダー		チューナー		STB(セットトップボックス)
	テープレコーダー		ハードディスク		USBメモリ		メモリーカード		電子血圧計
	懐中電灯		時計		カーナビ		カーカラーテレビ		カーチューナー
	カーステレオ		カーラジオ		カーCDプレーヤー		カーDVDプレーヤー		カーMDプレーヤー
	カースピーカー		カーアンプ		VICSユニット		ETC車載ユニット		電子付属品
									ACアダプタ、電源ケーブル、マウス、キーボードなど

# 家電製品 (使用済小型家電)

お問い合わせ 市役所コールセンター  
受付時間/平日8:30~18:00  
※土、祝・休日(日曜日を除く)、年末年始は17:00まで。

☎043-245-4894

## 方法② 国の小型家電リサイクル法認定事業者による宅配回収 (一部有料)

パソコンやデジタルカメラ等の小型家電(小型充電式電池内蔵の小型家電を含む)には、レアメタル等の有用な金属が含まれており、リサイクル可能な貴重な資源です。

国の小型家電リサイクル法認定事業者であるリネットジャパンリサイクル(株)は宅配便によるパソコン・小型家電の自宅回収を実施しておりますので、ごみの減量や資源物の再資源化を図るためにご活用ください。

- ・パソコンを含む場合、1箱分の回収料金が無料でその他の小型家電も一緒に回収できます。
- ・パソコンが含まれていない場合や2箱目以降の回収の場合は、有料(1箱1,760円(税込))です。

### ご利用方法



- ・パソコンは、デスクトップ・ノート・タブレット・一体型等、どのパソコンも回収対象です。(古くて壊れているパソコン、HDDを取り外したパソコン、自作パソコンなども無料回収対象です)
- ・回収可能な段ボール箱、紙袋のサイズは、3辺(縦・横・高さ)の合計が140cm以内、かつ、重さ20kg以内のものです。
- ・最短で翌日の回収が可能です。
- ・お申込み後にデータ消去ソフトを無料で使用できるほか、個人情報等のデータ消去サービスもあります(有料)。
- ・小型充電式電池が内蔵された小型家電も電池を外すことなく回収できます。(電池に破損や膨張がないものに限りです)。
- ・400品目以上の小型家電が回収できます。

(例)



詳細はリネットジャパンリサイクル(株)へ  
☎0570-085-800(受付時間10:00~17:00)



## 方法③ 家電量販店の店頭回収

詳細はケーズデンキのホームページ(千葉県内の店舗一覧)をご確認ください。

(店舗一覧はこちら) →



## 小型家電を出す前にちょっとまって!

小型家電の中には、「小型充電式電池(リチウムイオン電池、ニカド電池、ニッケル水素電池)」が内蔵されている場合があります。製品から分離されないままごみステーションに排出されてしまうと、ごみ収集車や処理施設の中で発火し、火災を招く恐れがありますので、必ず取り除きましょう。



# 家電製品 (家庭用パソコン) (小型充電式電池)

お問い合わせ 市役所コールセンター  
受付時間/平日8:30~18:00  
(土、祝・休日(日曜日を除く)、年末年始は17:00まで)

☎043-245-4894

## 家庭用パソコンの出し方

本体、ディスプレイ・一体型パソコン及びそれらの標準添付品(マウス・キーボード・電源コードなど)



## 方法① 国の認定事業者(リネットジャパンリサイクル(株))による宅配回収

詳細は左記ページをご覧ください。

## 方法② 市施設設置の回収ボックスへ持ち込む(ノートパソコン・タブレットのみ対象)

詳細は17ページ 家電製品(使用済小型家電)をご覧ください。

## 方法③ メーカー又は(一社)パソコン3R推進協会に依頼する

- メーカーが分かる場合  
ホームページ又はお電話にて各メーカーにお問い合わせください。平成15年10月1日以降に販売された「PCリサイクルマーク」付きパソコンには、販売価格にリサイクル料金が含まれているため、メーカーが無償で回収します。



- メーカーが分からない、撤退している、自作等の場合  
(一社)パソコン3R推進協会 ☎03-5282-7685へお問い合わせください。  
<https://www.pc3r.jp/>



## 方法④ 家電量販店の店頭回収

詳細はケーズデンキのホームページ(千葉県内の店舗一覧)をご確認ください。(店舗一覧はこちら) →



## 方法⑤ 千葉市が許可した処理業者に依頼する(有料)

(株)近藤商会 ☎043-257-5279 <http://www.kondo-syokai.co.jp/>



## 小型充電式電池(モバイルバッテリー含む)の出し方

回収場所 (一社)JBRCの回収協力店 (詳細はJBRCのホームページをご確認ください。 <https://www.jbrc.com/>)



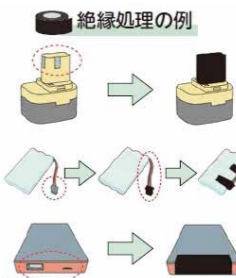
中央・美浜環境事業所	中央区都町8-1-17	[平日] 9:00~17:00 [土曜日]9:00~12:00
花見川・稲毛環境事業所	稲毛区宮野木町2147-7	[平日] 9:00~17:00 [土曜日]9:00~12:00
若葉・緑環境事業所	緑区平山町1045-5	[平日] 9:00~17:00 [土曜日]9:00~12:00
新浜リサイクルセンター	中央区新浜町4	[平日]13:00~16:00

対象製品 (一社)JBRC会員企業製の小型充電式電池  
(ニカド電池、ニッケル水素電池、リチウムイオン電池)

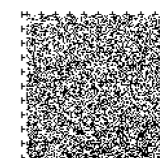


### 排出方法と注意事項

- ・必ず絶縁処理をしてください。▷▷▷絶縁処理の例 参照
- ・電池単体のみ受け入れ可能です。必ず家電から取り外してください。
- ・1日あたりに排出できる小型充電式電池は5個までです。
- ・乾電池、コイン電池、ボタン型電池、リチウム一次電池(使い切りタイプ)自動車用電池、自作電池、定置用蓄電池、鉛蓄電池は回収対象外です。
- ・電池が簡単に外せない製品の場合は、購入店やメーカーに相談又はリネットジャパンリサイクル(株)の宅配回収(一部有料・詳細は19ページ)、ケーズデンキでの店頭回収(一部有料)などをご利用ください。



音声コード Uni-Voice



知っておきたい  
ごみのルール・  
支援制度

目指そう！  
ごみのリサイクル

可燃ごみ

びん・缶  
ペットボトル

古紙  
段ボールなど

布類  
(古着など)

木の枝  
刈り草・葉

家電製品

プラスチック製品

不燃ごみ  
(金属製品など)

有害ごみ  
(スプレー缶など)

粗大ごみ

生ごみを  
減らそう！

使用済  
てんぷら油など

その他

分別早見表

各地域の収集日

多言語対応  
について

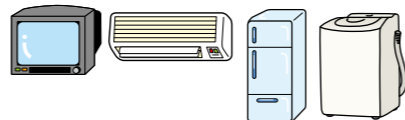
清掃施設の  
ご案内

# 家電製品 (家電4品目)

市役所コールセンター  
お問い合わせ 受付時間/平日8:30~18:00  
※土、祝・休日(日曜日を除く)、年末年始は17:00まで。

☎043-245-4894

テレビ(ブラウン管・液晶・プラズマ・有機EL※)、  
エアコン、冷蔵庫・冷凍庫、洗濯機・衣類乾燥機



対象となる家電4品目は家電リサイクル法に基づき市では収集していませんので、  
下記の方法で適正な処理をお願いします。※有機ELテレビは2024年4月1日から対象品目となります。

新しい商品を購入されますか?

いいえ



はい

以前に購入した販売店がわかりますか?

いいえ



はい

指定引取場所へ持ち込めますか?

いいえ



はい

千葉市一般廃棄物処理業  
許可業者に収集を依頼  
(35ページ参照)

リサイクル料 + 収集運搬料

お問い合わせ先

千葉市廃棄物リサイクル事業協同組合  
☎043-204-5805

受付時間/平日9:00~12:00、13:00~17:00  
※土曜日・祝日・休日・年末年始・8月13日~15日の受付は  
ありません

購入した販売店へ処理を依頼する

リサイクル料 + 収集運搬料

指定引取場所へ持ち込む

①郵便局でリサイクル料金を支払う

リサイクル料金などのお問い合わせ先

(一財)家電製品協会 家電リサイクル券センター  
☎0120-319-640 <http://www.rkc.aeha.or.jp>

②家電リサイクル券を持って指定引取場所へ持ち込む  
※祝日・休日・年末年始の受付はありません。臨時休業日などが  
ありますので、事前にお問い合わせの上、お持ち込みください。

リバー(株)千葉事業所  
☎043-423-1148

千葉市稲毛区六方町210  
営業時間/月~金 9:00~12:00(受付終了11:30)  
13:00~17:00(受付終了16:30)

(株)つばめ急便 千葉第四センター  
☎043-258-4060

千葉市稲毛区長沼原町225-1  
営業時間/月~金 9:00~12:00(受付終了11:30)  
13:00~17:00(受付終了16:30)

家電品等の処分に「無許可」の処理業者(不用品回収業者等)を利用しないでください!※許可業者一覧(35ページ参照)

「無許可」の処理業者(不用品回収業者等)を利用しないでください!

お問い合わせ先 産業廃棄物指導課 ☎043-245-5248

軽トラックなどで市内を巡回し、廃家電製品等の不用品の処理を請け負う業者や、  
インターネットやポスティングなどで不用品回収を宣伝する業者は「廃棄物の処理  
及び清掃に関する法律」に基づく「一般廃棄物処理業」の許可を受けていない可能性が  
高く、このような業者が無許可で廃棄物の処理を行うことは違法となります。

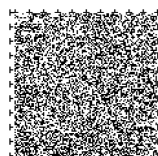
(千葉市一般廃棄物処理業許可業者一覧についてはP35を参照)

この法律では、ごみの排出者である皆さんにも排出したごみを適正に処理する責任が  
問われることがあります。

違法な不用品回収業者から高額な料金を請求されるというトラブルも発生しており、不  
適正処理の事例も報告されています。

これらの業者を利用すると、トラブルや不法投棄の元になりやすいので注意してく  
ださい。

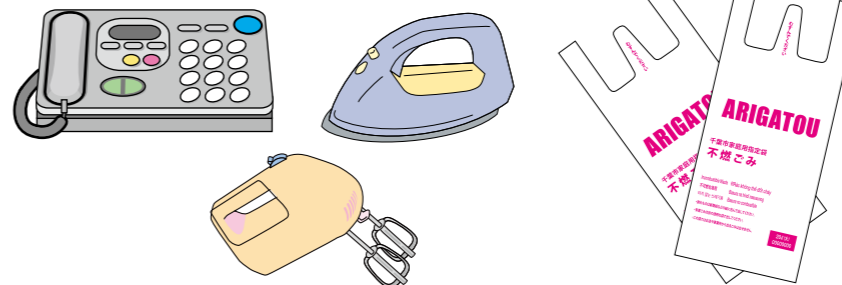
音声コード  
Uni-Voice



## その他家電製品の出し方について

不燃ごみ

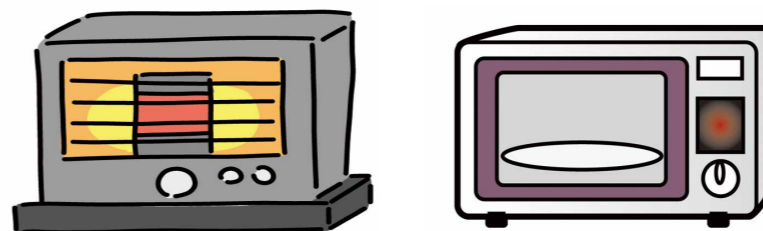
※不燃ごみ指定袋に入るサイズのもの  
例:アイロン、電話機、泡だて器など



詳しい出し方は  
25ページへ

粗大ごみ

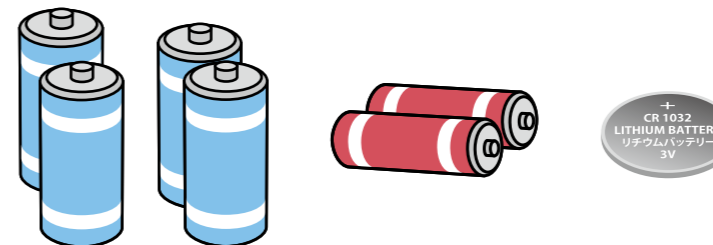
可燃ごみ・不燃ごみ指定袋に入らない大きなものは粗大ごみです



詳しい出し方は  
29ページへ

有害ごみ

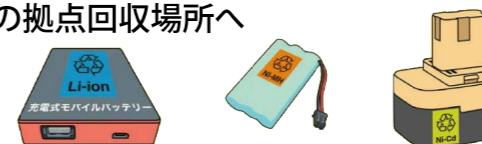
乾電池・リチウム電池(型式番号CR及びBR)



詳しい出し方は  
27ページへ

小型充電式電池

(一社)JBRC会員企業製の小型充電式電池  
(ニカド電池、ニッケル水素電池、リチウムイオン電池)は  
回収協力店又は市の拠点回収場所へ



詳しい出し方は  
20ページへ

知っておきたい  
ごみのルール・  
支援制度

目指そう！  
ごみのリサイクル

可燃ごみ

びん・缶  
ペットボトル

古紙  
(段ボールなど)

布類  
(古着など)

木の枝  
刈り草・葉

家電製品

プラスチック製品

不燃ごみ  
(金属製品など)

有害ごみ  
(スプレー缶など)

粗大ごみ

生ごみを  
減らそう！

使用済  
てんぷら油など

その他

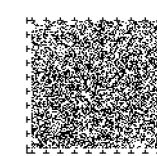
分別早見表

各地域の収集日

多言語対応  
について

清掃施設の  
ご案内

音声コード  
Uni-Voice



# プラスチック製品

お問い合わせ **千葉県家庭ごみ相談ダイヤル** ☎043-204-5380  
 受付時間/8:30~17:30 ※日曜・12/31~1/3を除く

## 単一素材製品プラスチック 無料・拠点回収

ごみの減量・再資源化の促進のため、単一素材でできた製品プラスチックのボックス回収を行っています。ごみとして出さずに、お近くの回収ボックス設置場所への持ち込みにご協力ください。

※年末年始は利用できません

### 回収品目



上記15品目のうち、以下の条件を満たすものが対象です。

- ・製品の底や裏面等に、ポリプロピレン (PP)、ポリエチレン (PE) 又はポリスチレン (PS) と記載がある。
- ・千葉県不燃ごみ指定袋 (20ℓ) に収まる大きさ

※風呂イス・洗面器は指定袋に収まらない大きさでも回収できます。また、CDケースは素材の表示がないものでも回収できます。

### 注意事項

箱や袋などに入れずに、そのままボックスに入れてください。

不燃ごみ指定袋に入らないものは回収できません(一部例外あり)。**粗大ごみ**としてお出しください。

回収品目以外のもの、汚れがひどいもの、プラマークのあるもの、プラスチック以外の部品がついているものは回収できません。

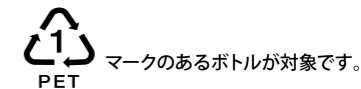


	回収場所	所在地	回収時間
中央区	千葉市役所 1階ロビー	千葉港1-1	【平日】8:30~17:30
	中央区役所 11階自動販売機前	中央4-5-1 きぼー内	【平日】8:30~17:30
	中央・美浜環境事業所	都町8-1-17	【平日】9:00~17:00 【土曜日】9:00~12:00
	新浜リサイクルセンター 計量棟及び管理棟	新浜町4	【平日】13:00~16:00
花見川区	蘇我コミュニティセンター 1階ロビー	今井1-14-43	【月~日】9:00~21:00 ※休館日を除く
	花見川区役所 1階警備員室側出入口横	瑞穂1-1	【平日】8:30~17:30
	北清掃工場 管理棟1階ホール	三角町727-1	【平日】13:00~16:00
稲毛区	幕張本郷公民館 1階正面出入口横	幕張本郷2-19-33	【月~日】9:00~21:00
	稲毛区役所 1階正面出入口横	穴川14-12-1	【平日】8:30~17:30
	花見川・稲毛環境事業所	宮野木町2147-7	【平日】9:00~17:00 【土曜日】9:00~12:00
若葉区	長沼コミュニティセンター 1階ロビー	長沼町461-8	【月~日】9:00~21:00 ※休館日を除く
	若葉区役所 3階総務課前	桜木北2-1-1	【平日】8:30~17:30
	泉市民センター 出入口横	高根町963-4	【平日】8:30~17:30
緑区	緑区役所 1階エレベーターホール	おゆみ野3-15-3	【平日】8:30~17:30
	若葉・緑環境事業所	平山町1045-5	【平日】9:00~17:00 【土曜日】9:00~12:00
	土気あすみが丘プラザ 正面出入口横	あすみが丘7-2-4	【月~日】9:00~21:00 ※休館日を除く
美浜区	美浜区役所 1階ロビー	真砂5-15-1	【平日】8:30~17:30
	新港クリーン・エネルギーセンター 4階ホール	新港226-1	【平日】13:00~16:00
	高洲コミュニティセンター 1階ロビー	高洲3-12-1	【月~日】9:00~21:00 ※休館日を除く

○年末年始は利用できません。

## その他プラスチック製品の出し方について

### ペットボトル 詳しい出し方は9ページへ



#### 飲料・酒類



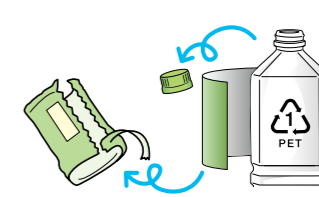
#### ノンオイルドレッシング



#### 調味料



#### キャップとラベルは外して出す



### 可燃ごみ 詳しい出し方は7ページへ



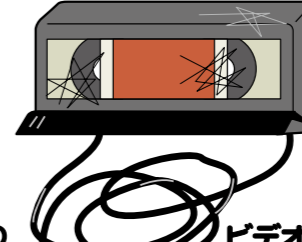
洗剤のボトル



シャンプーのボトル



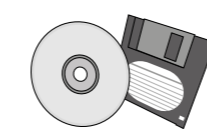
食用油のボトル



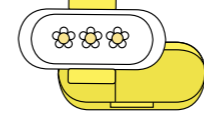
ビデオテープ・カセットテープ



### 不燃ごみ 詳しい出し方は25ページへ



CD・DVD  
フロッピーディスク



弁当箱



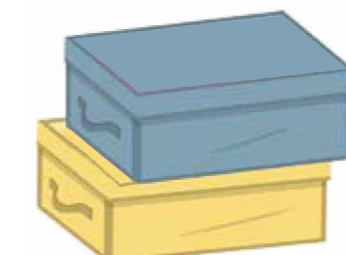
ハンガー

計量カップ

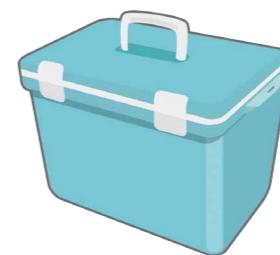


### 粗大ごみ 詳しい出し方は29ページへ

可燃ごみ・不燃ごみ指定袋に入らない大きなものは粗大ごみです



衣装ケース



クーラーボックス



風呂ふた

知っておきたい  
ごみのルール・  
支援制度

目指そう!  
ごみのリサイクル

可燃ごみ

びん・缶  
ペットボトル

古紙  
(段ボールなど)

布類  
(古着など)

木の枝  
刈り草・葉

家電製品

プラスチック製品

不燃ごみ  
(金属製品など)

有害ごみ  
(スプレー缶など)

粗大ごみ

生ごみを  
減らそう!

使用済  
てんぷら油など

その他

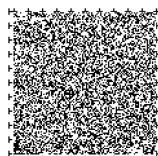
分別早見表

各地域の収集日

多言語対応  
について

清掃施設の  
ご案内

音声コード  
Uni-Voice



知っておきたい  
ごみのルール・  
支援制度

目指そう!  
ごみのリサイクル

可燃ごみ

びん・缶  
ペットボトル

古紙  
(段ボールなど)

布類  
(古着など)

木の枝  
刈り草・葉

家電製品

プラスチック製品

不燃ごみ  
(金属製品など)

有害ごみ  
(スプレー缶など)

粗大ごみ

生ごみを  
減らそう!

使用済  
てんぷら油など

その他

分別早見表

各地域の収集日

多言語対応  
について

清掃施設の  
ご案内

音声コード  
Uni-Voice

