

改正障害者総合支援法について

改正障害者総合支援法の施行について

1 概要

改正法は平成28年5月に成立しています。平成30年4月1日から施行されますのでお知らせします。

2 改正概要

①障害者の望む地域生活の支援

- ・自立生活援助（新設）
- ・就労定着支援（新設）
- ・重度訪問介護の支援拡充
- ・介護保険移行者（65歳以降）の利用者負担額の償還
- ・共生型サービス

②障害児支援のニーズの多様化へのきめ細かな対応

- ・居宅訪問型児童発達支援（新設）
- ・保育所等訪問支援の拡充
- ・医療的ケアを要する障害児のための保険、医療、福祉等の連携促進
- ・障害児福祉計画の策定

③サービスの質の確保・向上に向けた環境整備

- ・補装具費の貸与の活用
- ・事業所情報の公表
- ・自治体による調査事務・審査事務の効率化

3 今後の予定

今後、国から発出される通知等について適宜周知し、事業の適正な推進を図ります。

障害者の日常生活及び社会生活を総合的に支援するための法律 及び児童福祉法の一部を改正する法律について

◆障害者の日常生活及び社会生活を総合的に支援するための法律及び 児童福祉法の一部を改正する法律（概要）	1
◆地域生活を支援する新たなサービス（自立生活援助）の創設	2
◆就労定着に向けた支援を行う新たなサービス（就労定着支援）の創設	3
◆重度訪問介護の訪問先の拡大	4
◆高齢障害者の介護保険サービスの円滑な利用	5
◆居宅訪問により児童発達支援を提供するサービスの創設	6
◆保育所等訪問支援の支援対象の拡大	7
◆医療的ケアを要する障害児に対する支援	8
◆障害児のサービス提供体制の計画的な構築	9
◆補装具費の支給範囲の拡大（貸与の追加）	10
◆障害福祉サービス等の情報公表制度の創設	11
◆自治体による調査事務・審査事務の効率化	12

平成28年6月3日厚生労働省発出「「障害者の日常生活及び社会生活を総合的に支援するための法律
及び児童福祉法の一部を改正する法律」の公布及び一部の施行について（通知）」より抜粋

障害者の日常生活及び社会生活を総合的に支援するための法律及び児童福祉法の一部を改正する法律（概要）

趣旨

（平成28年5月25日成立・同年6月3日公布）

障害者が自らの望む地域生活を営むことができるよう、「生活」と「就労」に対する支援の一層の充実や高齢障害者による介護保険サービスの円滑な利用を促進するための見直しを行うとともに、障害児支援のニーズの多様化にきめ細かく対応するための支援の拡充を図るほか、サービスの質の確保・向上を図るための環境整備等を行う。

概要

1. 障害者の望む地域生活の支援

- (1) 施設入所支援や共同生活援助を利用していた者等を対象として、定期的な巡回訪問や随時の対応により、円滑な地域生活に向けた相談・助言等を行うサービスを新設する（自立生活援助）
- (2) 就業に伴う生活面の課題に対応できるよう、事業所・家族との連絡調整等の支援を行うサービスを新設する（就労定着支援）
- (3) 重度訪問介護について、医療機関への入院時も一定の支援を可能とする
- (4) 65歳に至るまで相当の長期間にわたり障害福祉サービスを利用してきた低所得の高齢障害者が引き続き障害福祉サービスに相当する介護保険サービスを利用する場合に、障害者の所得の状況や障害の程度等の事情を勘案し、当該介護保険サービスの利用者負担を障害福祉制度により軽減（償還）できる仕組みを設ける

2. 障害児支援のニーズの多様化へのきめ細かな対応

- (1) 重度の障害等により外出が著しく困難な障害児に対し、居宅を訪問して発達支援を提供するサービスを新設する
- (2) 保育所等の障害児に発達支援を提供する保育所等訪問支援について、乳児院・児童養護施設の障害児に対象を拡大する
- (3) 医療的ケアを要する障害児が適切な支援を受けられるよう、自治体において保健・医療・福祉等の連携促進に努めるものとする
- (4) 障害児のサービスに係る提供体制の計画的な構築を推進するため、自治体において障害児福祉計画を策定するものとする

3. サービスの質の確保・向上に向けた環境整備

- (1) 補装具費について、成長に伴い短期間で取り替える必要のある障害児の場合等に貸与の活用も可能とする
- (2) 都道府県がサービス事業所の事業内容等の情報を公表する制度を設けるとともに、自治体の事務の効率化を図るため、所要の規定を整備する

施行期日

平成30年4月1日（2.(3)については公布の日（平成28年6月3日））

1

地域生活を支援する新たなサービス（自立生活援助）の創設

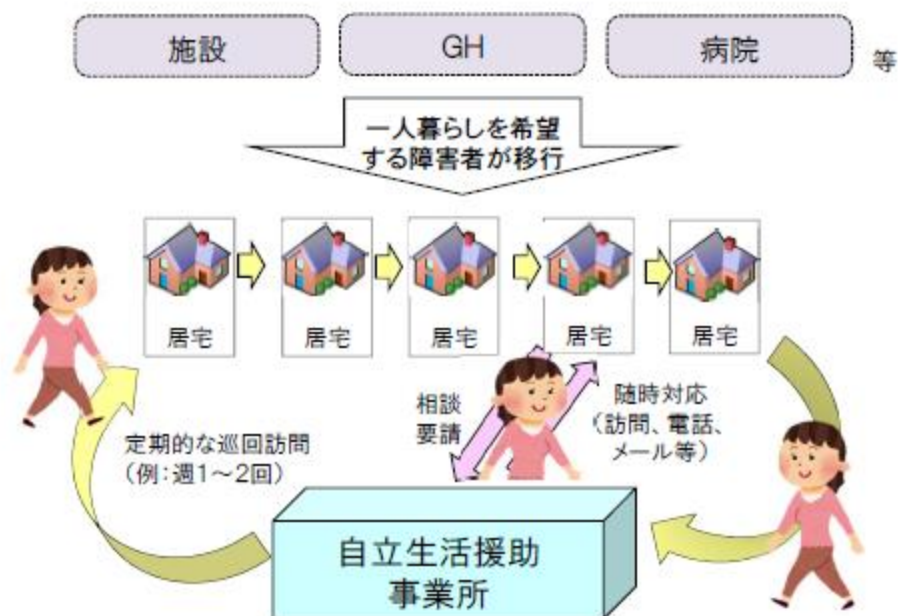
- 障害者が安心して地域で生活することができるよう、グループホーム等地域生活を支援する仕組みの見直しが求められているが、集団生活ではなく賃貸住宅等における一人暮らしを希望する障害者の中には、知的障害や精神障害により理解力や生活力等が十分ではないために一人暮らしを選択できない者がいる。
- このため、障害者支援施設やグループホーム等から一人暮らしへの移行を希望する知的障害者や精神障害者などについて、本人の意思を尊重した地域生活を支援するため、一定の期間にわたり、定期的な巡回訪問や随時の対応により、障害者の理解力、生活力等を補う観点から、適時のタイミングで適切な支援を行うサービスを新たに創設する（「自立生活援助」）。

対象者

- 障害者支援施設やグループホーム等を利用していた障害者で一人暮らしを希望する者等

支援内容

- 定期的に利用者の居宅を訪問し、
 - ・ 食事、洗濯、掃除などに課題はないか
 - ・ 公共料金や家賃に滞納はないか
 - ・ 体調に変化はないか、通院しているか
 - ・ 地域住民との関係は良好かなどについて確認を行い、必要な助言や医療機関等との連絡調整を行う。
- 定期的な訪問だけではなく、利用者からの相談・要請があった際は、訪問、電話、メール等による随時の対応も行う。



就労定着に向けた支援を行う新たなサービス（就労定着支援）の創設

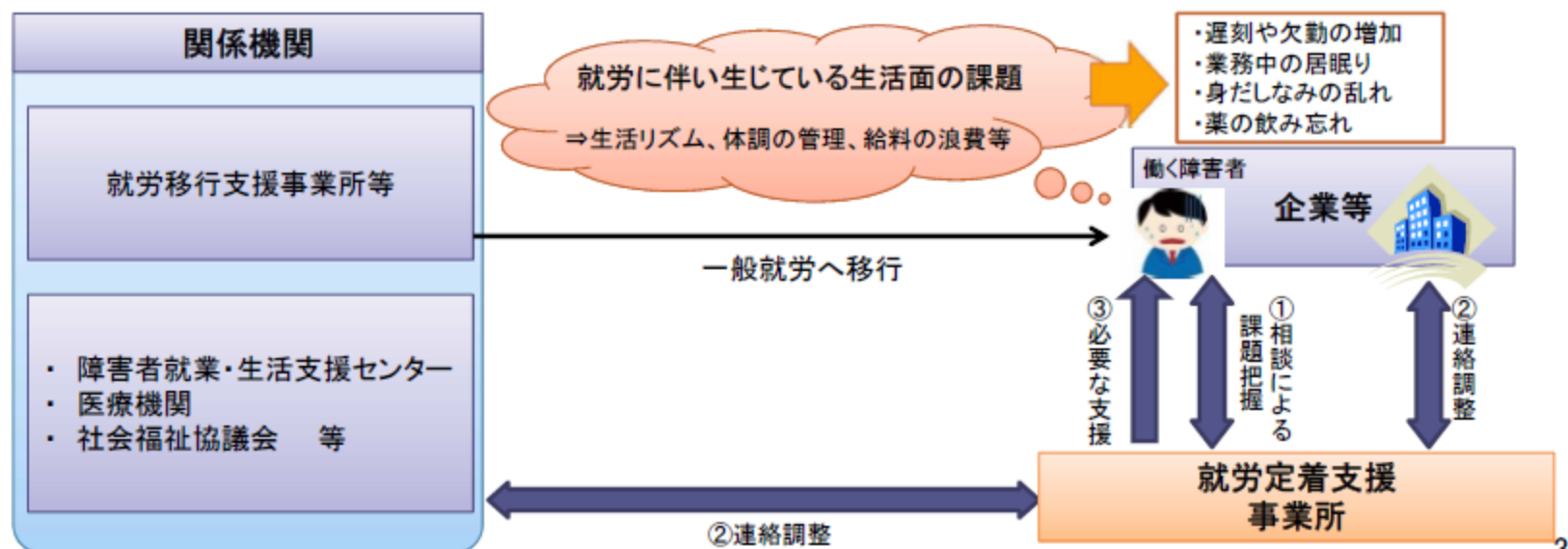
- 就労移行支援等を利用し、一般就労に移行する障害者が増加している中で、今後、在職障害者の就労に伴う生活上の支援ニーズはより一層多様化かつ増大するものと考えられる。
- このため、就労に伴う生活面の課題に対応できるよう、事業所・家族との連絡調整等の支援を一定の期間にわたり行うサービスを新たに創設する（「就労定着支援」）。

対象者

- 就労移行支援等の利用を経て一般就労へ移行した障害者で、就労に伴う環境変化により生活面の課題が生じている者

支援内容

- 障害者との相談を通じて生活面の課題を把握するとともに、企業や関係機関等との連絡調整やそれに伴う課題解決に向けて必要となる支援を実施。
- 具体的には、企業・自宅等への訪問や障害者の来所により、生活リズム、家計や体調の管理などに関する課題解決に向けて、必要な連絡調整や指導・助言等の支援を実施。



重度訪問介護の訪問先の拡大

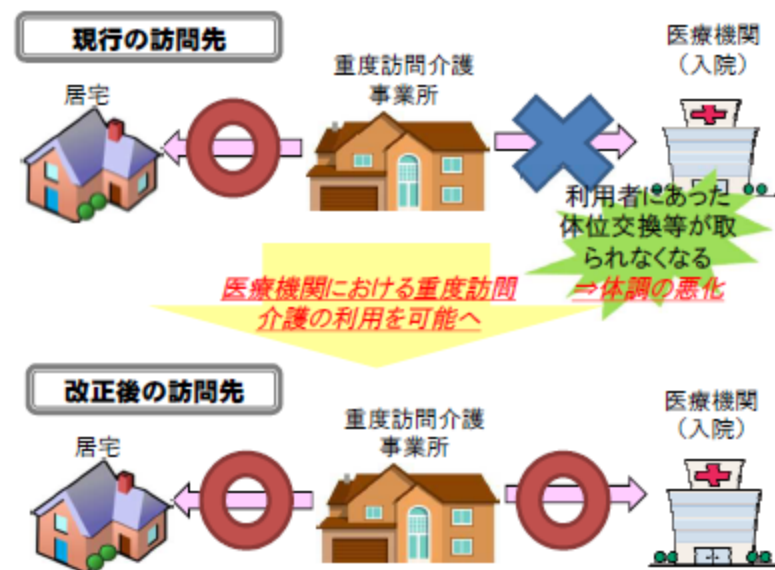
- 四肢の麻痺及び寝たきりの状態にある者等の最重度の障害者が医療機関に入院した時には、重度訪問介護の支援が受けられなくなることから以下のような事例があるとの指摘がある。
 - ・体位交換などについて特殊な介護が必要な者に適切な方法が取られにくくなることにより苦痛が生じてしまう
 - ・行動上著しい困難を有する者について、本人の障害特性に応じた支援が行われないことにより、強い不安や恐怖等による混乱(パニック)を起こし、自傷行為等に至ってしまう
- このため、最重度の障害者であって重度訪問介護を利用している者に対し、入院中の医療機関においても、利用者の状態などを熟知しているヘルパーを引き続き利用し、そのニーズを的確に医療従事者に伝達する等の支援を行うことができることとする。

訪問先拡大の対象者

- 日常的に重度訪問介護を利用している最重度の障害者であって、医療機関に入院した者
 - ※障害支援区分6の者を対象とする予定
 - ※通院については現行制度の移動中の支援として、既に対応

訪問先での支援内容

- 利用者ごとに異なる特殊な介護方法(例:体位交換)について、医療従事者などに的確に伝達し、適切な対応につなげる。
- 強い不安や恐怖等による混乱(パニック)を防ぐための本人に合った環境や生活習慣を医療従事者に伝達し、病室等の環境調整や対応の改善につなげる。



高齢障害者の介護保険サービスの円滑な利用

- 障害福祉サービスに相当するサービスが介護保険法にある場合は、介護保険サービスの利用が優先されることになっている。高齢障害者が介護保険サービスを利用する場合、障害福祉制度と介護保険制度の利用者負担上限が異なるために利用者負担(1割)が新たに生じることや、これまで利用していた障害福祉サービス事業所とは別の介護保険事業所を利用することになる場合があることといった課題が指摘されている。
- このため、65歳に至るまで相当の長期間にわたり障害福祉サービスを利用していた一定の高齢障害者に対し、介護保険サービスの利用者負担が軽減されるよう障害福祉制度により利用者負担を軽減(償還)する仕組みを設け、障害福祉サービス事業所が介護保険事業所になりやすくする等の見直しを行い、介護保険サービスの円滑な利用を促進する。

具体的内容

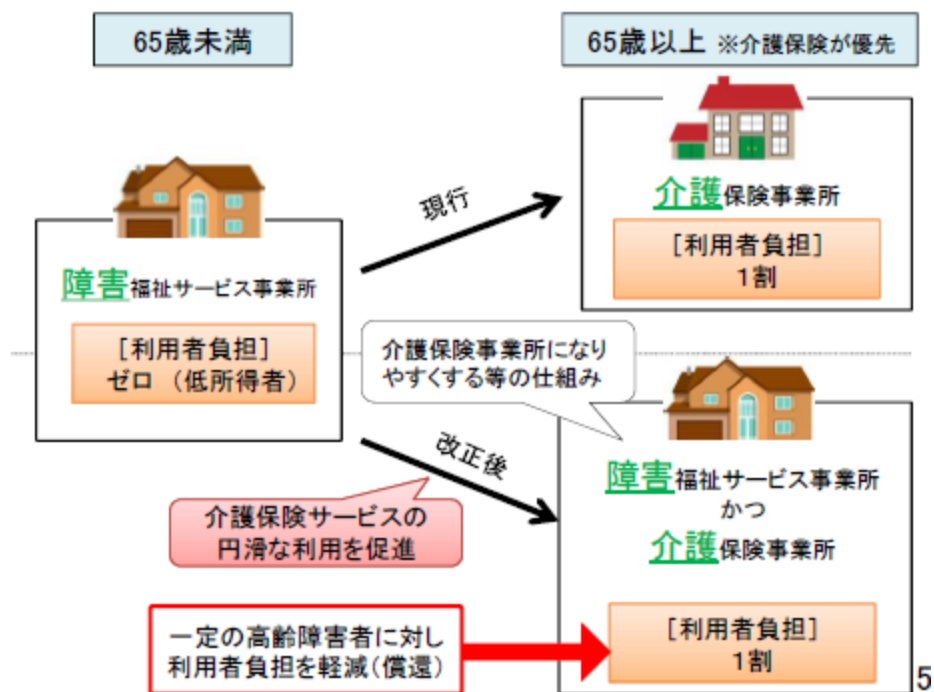
- 一定の高齢障害者に対し、一般高齢者との公平性を踏まえ、介護保険サービスの利用者負担を軽減(償還)できる仕組みを設ける。

【対象者】

- ・ 65歳に至るまで相当の長期間にわたり障害福祉サービスを受けていた障害者
- ・ 障害福祉サービスに相当する介護保険サービスを利用する場合
- ・ 一定程度以上の障害支援区分
- ・ 低所得者

(具体的な要件は、今後政令で定める。)

※ この他、障害福祉サービス事業所が介護保険事業所になりやすくする等の見直しを行い、介護保険サービスの円滑な利用を促進する。



居宅訪問により児童発達支援を提供するサービスの創設

- 障害児支援については、一般的には複数の児童が集まる通所による支援が成長にとって望ましいと考えられるため、これまで通所支援の充実を図ってきたが、現状では、重度の障害等のために外出が著しく困難な障害児に発達支援を受ける機会が提供されていない。
- このため、重度の障害等の状態にある障害児であって、障害児通所支援を利用するために外出することが著しく困難な障害児に発達支援が提供できるよう、障害児の居宅を訪問して発達支援を行うサービスを新たに創設する(「居宅訪問型児童発達支援」)。

対象者

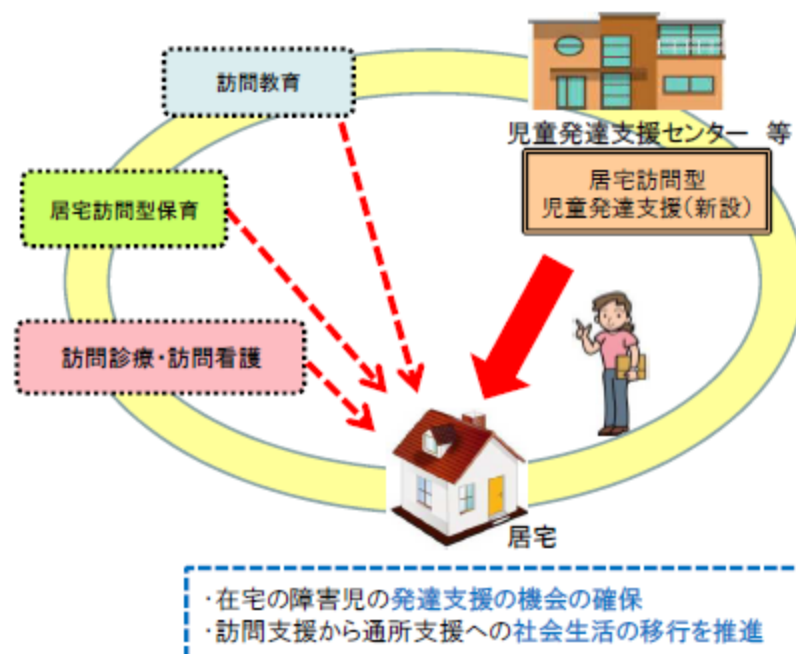
- 重症心身障害児などの重度の障害児等であって、児童発達支援等の障害児通所支援を受けるために外出することが著しく困難な障害児

支援内容

- 障害児の居宅を訪問し、日常生活における基本的な動作の指導、知識技能の付与等の支援を実施

【具体的な支援内容の例】

- ・手先の感覚と脳の認識のずれを埋めるための活動
- ・絵カードや写真を利用した言葉の理解のための活動



保育所等訪問支援の支援対象の拡大

- 乳児院や児童養護施設の入所者に占める障害児の割合は3割程度となっており、職員による支援に加えて、発達支援に関する専門的な支援が求められている。(乳児院:28.2%、児童養護施設:28.5%/平成24年度)
- このため、保育所等訪問支援の対象を乳児院や児童養護施設に入所している障害児に拡大し、障害児本人に対して他の児童との集団生活への適応のための専門的な支援を行うとともに、当該施設の職員に対して障害児の特性に応じた支援内容や関わり方についての助言等を行うことができることとする。

対象者の拡大

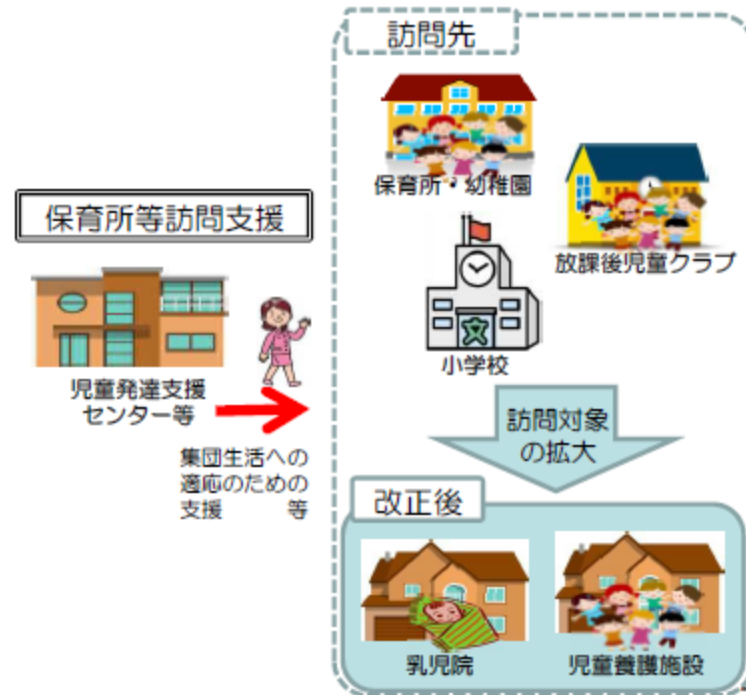
- 乳児院、児童養護施設に入所している障害児を対象者として追加

※現在の対象者は、以下の施設に通う障害児

- ・保育所、幼稚園、小学校 等
- ・その他児童が集団生活を営む施設として、地方自治体が認めるもの
(例:放課後児童クラブ)

支援内容

- 児童が集団生活を営む施設を訪問し、他の児童との集団生活への適応のための専門的な支援等を行う。
 - ①障害児本人に対する支援(集団生活適応のための訓練等)
 - ②訪問先施設のスタッフに対する支援(支援方法等の指導等)



医療的ケアを要する障害児に対する支援

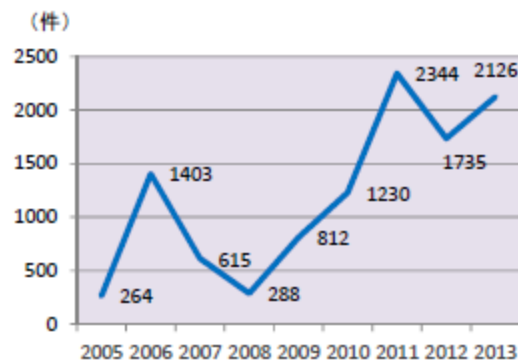
- 医療技術の進歩等を背景として、NICU等に長期間入院した後、引き続き人工呼吸器や胃ろう等を使用し、たんの吸引や経管栄養などの医療的ケアが必要な障害児(医療的ケア児)が増加している。
- このため、医療的ケア児が、地域において必要な支援を円滑に受けることができるよう、地方公共団体は保健、医療、福祉その他の各関連分野の支援を行う機関との連絡調整を行うための体制の整備について必要な措置を講ずるよう努めることとする。
※ 施策例： 都道府県や市町村による関係機関の連携の場の設置、技術・知識の共有等を通じた医療・福祉等の連携体制の構築

◆ 特別支援学校及び小中学校における医療的ケアが必要な幼児児童生徒数



出典：文部科学省「特別支援学校等の医療的ケアに関する調査結果」(※小中学校は平成24年度から調査)

◆ 在宅人工呼吸指導管理料算定件数(0~19歳)の推移

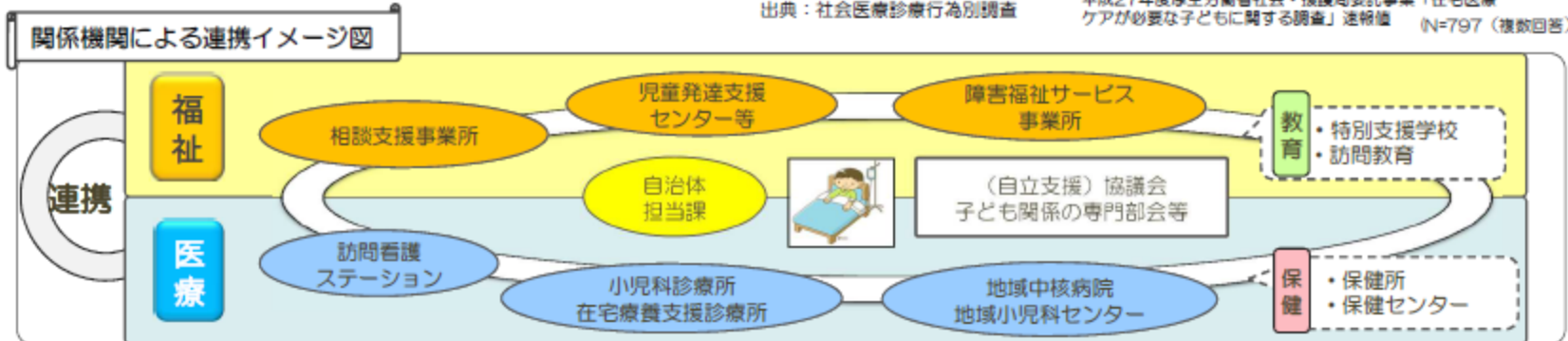


出典：社会医療診療行為別調査

◆ 育児や療育、在宅での生活等の全般に関する相談先

相談先	人	%
医療機関の職員(医師、看護師、MSW等)	692	77.4
訪問看護事業所等の職員(看護師等)	405	45.3
福祉サービス事業所等の職員	292	32.7
行政機関の職員(保健師等)	216	24.2
学校・保育所等の職員	317	35.5
知人・友人	412	46.1
患者団体・支援団体	46	5.1
その他	32	3.6
相談先がない・分からない	31	3.5

平成27年度厚生労働省社会・援護局委託事業「在宅医療ケアが必要な子どもに関する調査」速報値 (N=797 (複数回答))



障害児のサービス提供体制の計画的な構築

○ 児童福祉法に基づく障害児通所・入所支援などについて、サービスの提供体制を計画的に確保するため、都道府県及び市町村において障害児福祉計画を策定する等の見直しを行う。

※ 現在、障害者総合支援法に基づく障害福祉サービスについては、サービスの提供体制を計画的に確保するため、都道府県及び市町村が障害福祉計画を策定し、サービスの種類ごとの必要な量の見込みや提供体制の確保に係る目標等を策定。

具体的内容

【基本指針】

○ 厚生労働大臣は、障害児通所・入所支援、障害児相談支援の提供体制の整備や円滑な実施を確保するための基本的な指針を定める。

【障害児福祉計画】

○ 市町村・都道府県は、基本指針に即して、障害児福祉計画を策定する。

（市町村障害児福祉計画）

- ・障害児通所支援や障害児相談支援の提供体制の確保に係る目標に関する事項
- ・各年度の自治体が指定する障害児通所支援や障害児相談支援の種類ごとの必要な量の見込み

（都道府県障害児福祉計画）

- ・障害児通所・入所支援、障害児相談支援の提供体制の確保に係る目標に関する事項
- ・都道府県が定める区域ごとに、当該区域における各年度の自治体が指定する障害児通所支援や障害児相談支援の種類ごとの必要な量の見込み
- ・各年度の障害児入所施設の必要入所定員総数

※上記の基本指針、市町村障害児福祉計画、都道府県障害児福祉計画は、障害者総合支援法に基づく基本指針、市町村障害児福祉計画、都道府県障害児福祉計画と一体のものとして策定することができる。

○ 放課後等デイサービス等の障害児通所支援や障害児入所支援については、都道府県障害児福祉計画の達成に支障を生ずるおそれがあると認めるとき（計画に定めるサービスの必要な量に達している場合等）、都道府県は事業所等の指定をしないことができる。

補装具費の支給範囲の拡大（貸与の追加）

- 補装具費については、身体障害者の身体機能を補完・代替する補装具の「購入」に対して支給されているが、成長に伴って短期間での交換が必要となる障害児など、「購入」より「貸与」の方が利用者の便宜を図ることが可能な場合がある。
- このため、「購入」を基本とする原則は維持した上で、障害者の利便に照らして「貸与」が適切と考えられる場合に限り、新たに補装具費の支給の対象とする。

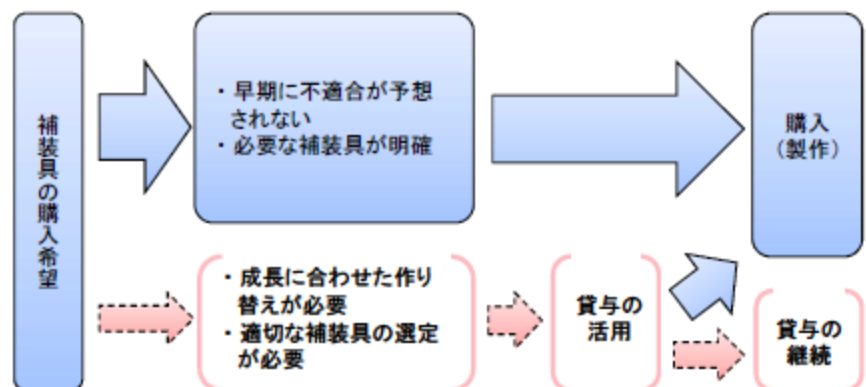
具体的内容

貸与が適切と考えられる場合（例）

- 成長に伴って短期間での交換が必要となる障害児
- 障害の進行により、短期間の利用が想定されるもの
- 仮合わせ前の試用

※ 上記のような場合が想定されるが、今後、関係者の意見も踏まえて検討。

※ 身体への適合を図るための製作が必要なもの等については、貸与になじまないものと考えられる。



<貸与の活用があり得る種目（例）>

【歩行器】

歩行機能を補うため、移動時に体重を支える器具



【座位保持椅子】

姿勢を保持することが困難な障害児が日常生活の中で使用



※対象種目については、今後検討。

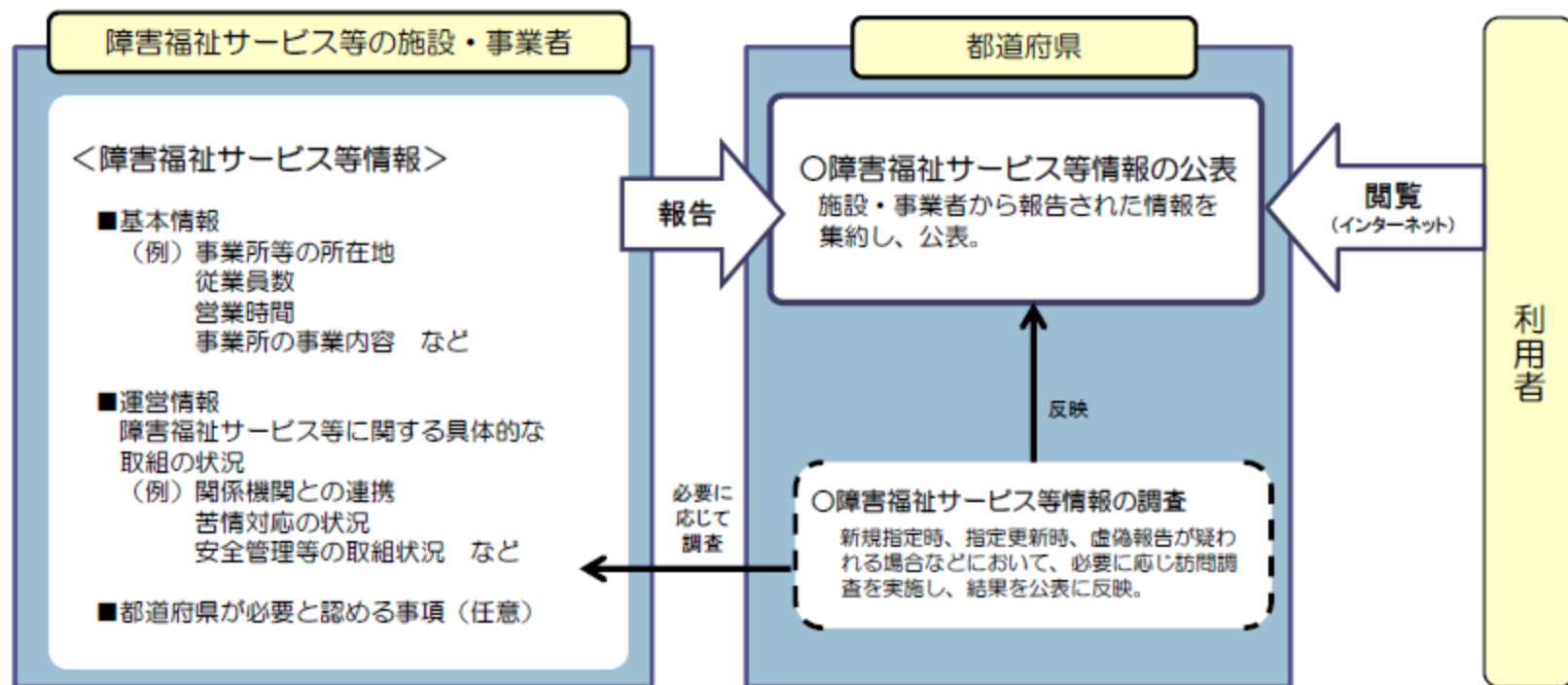
障害福祉サービス等の情報公表制度の創設

- 障害福祉サービス等を提供する事業所数が大幅に増加する中、利用者が個々のニーズに応じて良質なサービスを選択できるようにするとともに、事業者によるサービスの質の向上が重要な課題となっている。

※請求事業所数：平成22年4月 48,300事業所 → 平成27年4月 90,990事業所

- このため、①施設・事業者に対して障害福祉サービスの内容等を都道府県知事へ報告することとともに、②都道府県知事が報告された内容を公表する仕組みを創設する。

※介護保険制度と子ども・子育て支援制度においては、同様の情報公表制度が導入されている。



自治体による調査事務・審査事務の効率化

- 障害者自立支援法の施行から10年が経過し、障害福祉サービス等の事業所数や利用者数は大きく増加しており、自治体による調査事務や審査事務の業務量が大幅に増加している。

※請求事業所数：平成22年4月 48,300事業所 → 平成27年4月 90,990事業所

※利用者数：平成22年4月 570,499人 → 平成27年4月 906,504人

- このため、自治体による調査事務や審査事務を効率的に実施できるよう、これらの事務の一部を委託可能とするために必要な規定を整備する。

①調査事務の効率化

- 自治体の事務のうち、公権力の行使に当たらない「質問」や「文書提出の依頼」等について、これらの事務を適切に実施することができるものとして都道府県知事が指定する民間法人に対し、業務委託を可能とする。

※ 介護保険制度では、既に同様の制度が導入されている。

指導監査事務

- ①立入検査・命令・質問の対象者の選定
- ②立入検査
- ③報告・物件提示の命令
- ④質問や文書提出の依頼

引き続き
自治体が
実施

業務委託を
可能とする

指定事務受託法人 (都道府県知事が指定)

事務処理能力や役職員の構成等を踏まえ、文書提出の依頼や質問等の事務を適切かつ公正に実施可能な法人

②審査事務の効率化

- 市町村が実施する障害福祉サービスの給付費の「審査・支払」事務について、現在、「支払」を委託している国民健康保険団体連合会に、「審査」も委託することができることとする。

※ 現在、国保連では、「支払」を行う際に、必要な「点検」も併せて行っているが、今後、点検項目の精緻化等を図ることにより、審査として効果的・効率的に実施できるようにすることを検討。

平成30年度障害福祉サービス等報酬改定 における主な改定内容

平成30年2月5日

平成30年度障害福祉サービス等報酬改定における主な改定内容

- 障害者の重度化・高齢化への対応、医療的ケア児への支援や就労支援サービスの質の向上などの課題に対応
- 改正障害者総合支援法等（H28.5成立）により創設された新サービスの報酬・基準を設定
- 平成30年度障害福祉サービス等報酬改定の改定率：+0.47%

障害者の重度化・高齢化を踏まえた、 地域移行・地域生活の支援

1. 重度の障害者への支援を可能とするグループホームの**新たな類型を創設**
2. 一人暮らしの障害者の理解力、生活力等を補うための支援を行う新サービス（前回の法改正に伴うもの）、**「自立生活援助」の報酬を設定**
3. 地域生活支援拠点等の機能強化
4. 共生型サービスの基準・報酬の設定

医療的ケア児への対応等

1. 人工呼吸器等の使用や、たん吸引などの医療的ケアが必要な障害児が、必要な支援を受けられるよう、**看護職員の配置を評価する加算を創設**
2. 障害児の通所サービスについて、**利用者の状態や事業所のサービス提供時間に応じた評価**を行う
3. 障害児の居宅を訪問して発達支援を行う新サービス（前回の法改正に伴うもの）、**「居宅訪問型児童発達支援」の報酬を設定**

精神障害者の地域移行の推進

1. 長期に入院する精神障害者の地域移行を進めるため、**グループホームでの受入れに係る加算を創設**
2. 地域移行支援における地域移行実績等の評価
3. 医療観察法対象者等の受入れの促進

就労系のサービスにおける工賃・賃金の向上、 一般就労への移行促進

1. **一般就労への定着実績等に応じた報酬体系とする**
2. 一般就労に移行した障害者に生活面の支援を行う新サービス（前回の法改正に伴うもの）、**「就労定着支援」の報酬を設定**

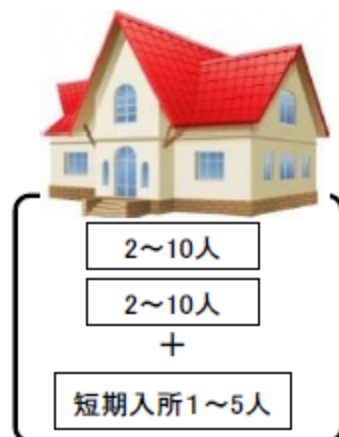
障害福祉サービスの持続可能性の確保

1. 計画相談支援・障害児相談支援における質の高い事業者の評価
2. 送迎加算の見直し

重度の障害者への支援を可能とするグループホームの新たなタイプの創設（日中サービス支援型）

- 障害者の重度化・高齢化に対応できる共同生活援助の新たな類型として、「日中サービス支援型共同生活援助」（以下「日中サービス支援型」という。）を創設。
- 日中サービス支援型の報酬については、重度の障害者等に対して常時の支援体制を確保することを基本とする。なお、利用者が他の日中活動サービスを利用することを妨げることがないような仕組みとする。
- 従来の共同生活援助よりも手厚い世話人の配置とするため、最低基準の5：1をベースに、4：1及び3：1の基本報酬を設定。

- 日中サービス支援型共同生活援助（1日につき）
 - ・ 日中サービス支援型共同生活援助サービス費（I）
 - ※ 世話人の配置が3:1の場合
- | | |
|---------|---------|
| (1) 区分6 | 1,098単位 |
| ： | ： |
- ※ このほか、看護職員を配置した場合の加算を創設する。



- 住まいの場であるグループホームの特性（生活単位であるユニットの定員等）は従来どおり維持しつつ、スケールメリットを生かした重度障害者への支援を可能とするため、1つの建物への入居を20名まで認めた新たなタイプのグループホーム。
- 地域における重度障害者の緊急一時的な宿泊の場を提供するため、短期入所の併設を必置とする。

「自立生活援助」の報酬の設定【新サービス】

- 平成28年の障害者総合支援法改正において、障害者支援施設やグループホーム等から一人暮らしへの移行を希望する知的障害者や精神障害者などについて、本人の意思を尊重した地域生活を支援するため、一定の期間にわたり、定期的な巡回訪問や随時の対応により、障害者の理解力、生活力等を補う観点から、適時のタイミングで適切な支援を行うサービスを創設（「自立生活援助」）。

対象者

- 障害者支援施設やグループホーム、精神科病院等から地域での一人暮らしに移行した障害者等で、理解力や生活力等に不安がある者 等

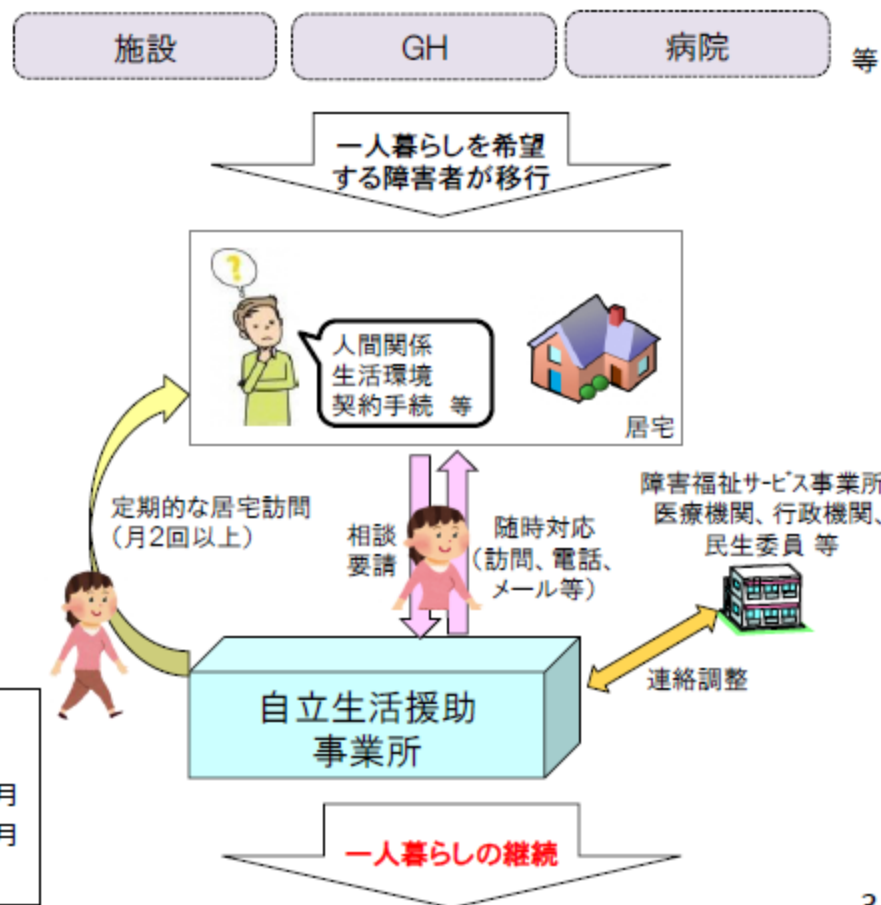
支援内容

- 定期的にご利用者の居宅を月2回以上訪問し、
 - ・ 食事、洗濯、掃除などに課題はないか
 - ・ 公共料金や家賃に滞納はないか
 - ・ 体調に変化はないか、通院しているか
 - ・ 地域住民との関係は良好か
 などについて確認を行い、必要な助言や医療機関等との連絡調整を行う。
- 定期的な訪問だけでなく、利用者からの相談・要請があった際は、訪問、電話、メール等による随時の対応も行う。
- 標準利用期間は1年（市町村判断で延長可能）

基本報酬

自立生活援助サービス費（退所等から1年以内の利用者）※

- ① 利用者数を地域生活支援員の人数で除した数が30未満 1,547単位/月
 - ② 利用者数を地域生活支援員の人数で除した数が30以上 1,083単位/月
- ※ このほか、退所等から1年を超える利用者の基本報酬も設定



地域生活支援拠点等の機能強化

- 地域生活支援拠点等は、障害者の重度化・高齢化や「親亡き後」を見据え、障害者の生活を地域全体で支えるため、居住支援のためのサービス提供体制を、地域の実情に応じて整備するもの。
- 第5期障害福祉計画（平成30年度～32年度）では、平成32年度末までに「各市町村又は各障害保健福祉圏域に少なくとも1カ所の整備」を基本。

※参考：平成29年9月時点における整備状況 42市町村、11圏域
 平成29年度末までに整備予定 117市町村、43圏域
 （全国：1,718市町村、352 圏域）

【相談機能の強化】

- 特定相談支援事業所等にコーディネーターの役割を担う相談支援専門員を配置し、連携する短期入所への緊急時の受入れの対応を評価。
 - ・ 地域生活支援拠点等相談強化加算 700単位/回（月4回を限度）等

【緊急時の受入れ・対応の機能の強化】

- 緊急の受入れ・対応を重点的に評価するために、緊急短期入所受入加算の算定要件を見直し。
 - ・ 緊急短期入所受入加算（I） 120単位/日 → 180単位/日（利用開始日から7日間を限度）等

【体験の機会・場の機能の強化】

- 日中活動系サービスの体験利用支援加算を引上げ。
 - ・ 体験利用支援加算 300単位/日 → 500単位/日（初日から5日目まで）
 +50単位/日 ※ 地域生活支援拠点等の場合 等

【専門的人材の確保・養成の機能の強化】

- 生活介護に重度障害者支援加算を創設。
 - ・ 重度障害者支援加算 強度行動障害支援者養成研修（実践研修）修了者の配置 7単位/日（体制加算） 等

【地域の体制づくりの機能の強化】

- 支援困難事例等の課題検討を通じ、地域課題の明確化と情報共有等を行い、共同で対応していることを評価。
 - ・ 地域体制強化共同支援加算 2,000単位/月（月1回限度）



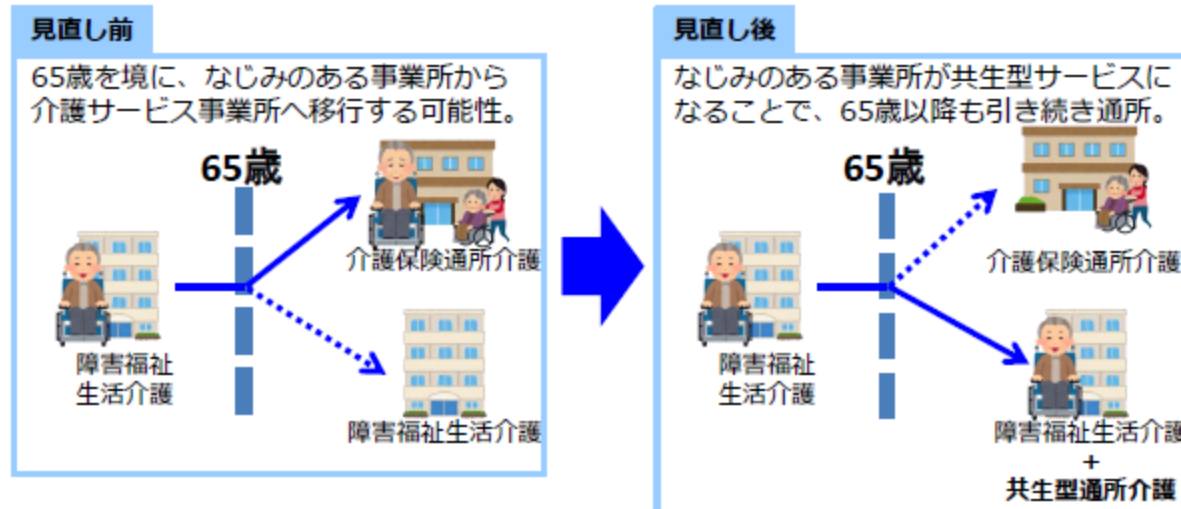
共生型サービスの基準・報酬の設定

- 介護保険サービスの指定を受けた事業所であれば、基本的に障害福祉（共生型）の指定を受けられるよう、障害福祉の居宅介護、生活介護、短期入所等の指定を受ける場合の基準の特例を設ける。

○介護サービス事業所が共生型障害福祉サービスの指定を受ける場合（障害報酬）



○障害福祉サービス事業所が共生型介護サービスの指定を受ける場合（介護報酬）



【障害福祉サービス等報酬の例】

- 介護保険の通所介護事業所が、障害者への生活介護を行う場合 694単位
- 共生型生活介護事業所等について、サービス管理責任者等を配置し、かつ、地域交流の場の提供等の実施を評価。

【例】

- ・ サービス管理責任者配置等加算（新設） 58単位
- ・ 共生型サービス体制強化加算（新設）
 - ① 児童発達支援管理責任者を配置 103単位
 - ② 保育士又は児童指導員を配置 78単位等

医療的ケア児者に対する支援の充実

【障害児向けサービス】

- 児童発達支援
- 放課後等デイサービス
- 福祉型障害児入所施設
- 居宅訪問型児童発達支援
【新サービス】



➢ 看護職員加配加算の創設

一定の基準を満たす医療的ケア児を受け入れるために看護職員を加配している場合に、新たな加算として評価する。

➢ 医療連携体制加算の拡充（通所支援のみ）

医療的ケア児の支援のため、外部の看護職員が事業所を訪問して障害児に対して長時間の支援を行った場合等について、新たに評価する。

➢ 居宅訪問型児童発達支援の創設【新サービス】

医療的ケア児等であって、障害児通所支援を利用するために外出することが著しく困難な障害児に対し、居宅を訪問して発達支援を行う。

➢ 送迎加算の拡充

送迎において喀痰吸引等の医療的ケアが必要な場合があることを踏まえ、手厚い人員配置体制で送迎を行う場合を評価する。

【夜間対応・レスパイト等】

- 短期入所



➢ 福祉型強化短期入所サービス費の創設

医療的ケアが必要な障害児者の受入れを支援するため、短期入所の新たな報酬区分として「福祉型強化短期入所サービス費」を創設し、看護職員を常勤で1人以上配置すること等を評価する。

【障害者向けサービス】

- 生活介護



➢ 常勤看護職員等配置加算の拡充

医療的ケア者を受け入れるために看護職員を2名以上配置している場合を評価する。

【支援の総合調整】

- 計画相談支援
- 障害児相談支援



➢ 要医療児者支援体制加算の創設

医療的ケアを必要とする児者等、より高い専門性が求められる利用者を支援する体制を有している場合を評価する。

➢ 医療・保育・教育機関等連携加算の創設

医療機関、保育機関等と必要な協議等を行った上で、サービス等利用計画を作成した場合に、新たな加算として評価する。



「居宅訪問型児童発達支援」の報酬の設定

- 障害児支援については、一般的には複数の児童が集まる通所による支援が成長にとって望ましいと考えられるため、これまで通所支援の充実を図ってきたが、現状では、重度の障害等のために外出が著しく困難な障害児に発達支援を受ける機会が提供されていない。
- このため、重度の障害等の状態にある障害児であって、障害児通所支援を利用するために外出することが著しく困難な障害児に発達支援が提供できるよう、障害児の居宅を訪問して発達支援を行うサービスを新たに創設する（「居宅訪問型児童発達支援」）。

対象者

- 重症心身障害児などの重度の障害児等であって、児童発達支援等の障害児通所支援を受けるために外出することが著しく困難な障害児

支援内容

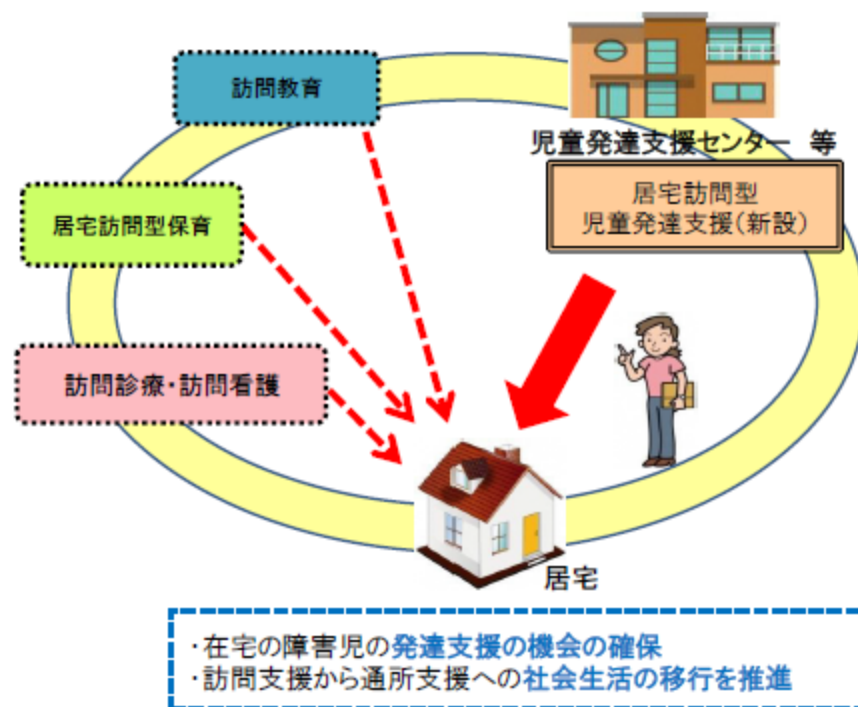
- 障害児の居宅を訪問し、日常生活における基本的な動作の指導、知識技能の付与等の支援を実施

【具体的な支援内容の例】

- ・手先の感覚と脳の認識のずれを埋めるための活動
- ・絵カードや写真を利用した言葉の理解のための活動

基本報酬

居宅訪問型児童発達支援給付費(1日につき) 988単位



利用者の状態や提供時間に応じた放課後等デイサービスの報酬の見直し

1. 基本報酬の見直し

- 現行一律の単価設定となっている放課後等デイサービスの基本報酬について、障害児の状態像を勘案した指標を設定し、報酬区分を設定する。
- また、1日のサービス提供時間が短い事業所について、人件費等のコストを踏まえ、短時間報酬を設定する。
- この他、経営実調における放課後等デイサービスの収支差率（10.9%）を踏まえ、基本報酬について一定の適正化を図る。

[現行の基本報酬の例]

- (1) 授業の終了後に行う場合
・利用定員が10人以下の場合 473単位（児童発達支援管理責任者専任加算計上後※678単位）
- (2) 休業日に行う場合
・利用定員が10人以下の場合 611単位（児童発達支援管理責任者専任加算計上後※816単位）



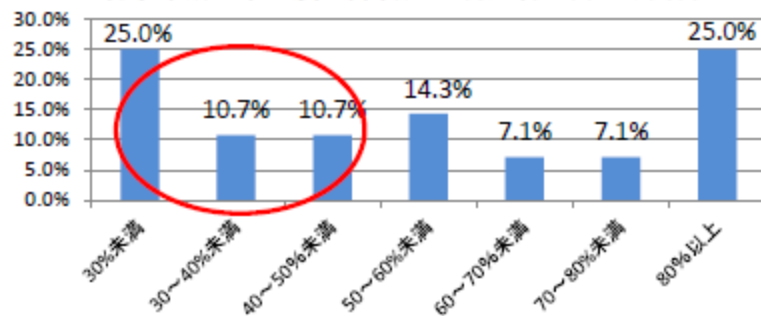
[見直し後の基本報酬の例]

- (1) 授業の終了後に行う場合
・利用定員が10人以下の場合
- (2) 休業日に行う場合
・利用定員が10人以下の場合

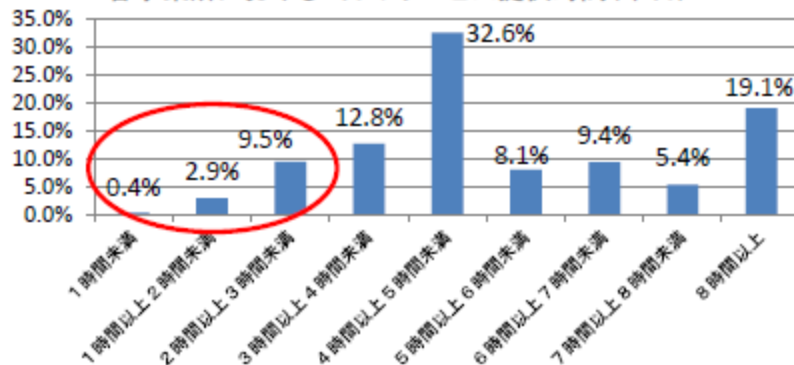
	指標該当	それ以外
(1) 授業の終了後に行う場合 ・利用定員が10人以下の場合	通常時間	609単位
	短時間	596単位
(2) 休業日に行う場合 ・利用定員が10人以下の場合	区分	726単位
	指標該当	787単位

※児童発達支援管理責任者専任加算は報酬改定に伴い改定後の基本報酬に組み込み

各事業所で中重度の障害児が利用者に占める割合



各事業所における1日のサービス提供時間(平日)



2. 加算の充実

- 指導員加配加算の拡充：一定の条件を満たす場合、児童指導員等の加配2名分まで報酬上評価。 155単位/日×2名分
- 関係機関連携加算の拡充：学校と連携して個別支援計画の作成等を行った場合の評価を拡充。 1年に1回 → 1月に1回
- 保育・教育等移行支援加算の創設：子ども子育て施策等への移行支援を行った場合に評価する。 500単位/回 等

精神障害者の地域移行の推進

- 長期に入院する精神障害者等の地域移行を進めていくため、地域生活支援拠点等の整備を促進し、その機能の充実・強化を更に進めるとともに、生活の場であるグループホームを確保し、地域相談支援等の既存サービスや新たに創設された自立生活援助の活用により、関係機関・関係者による連携や、サービスを複合的に提供できる体制を強化する。

グループホームにおける精神障害者の支援の評価

精神科病院等に1年以上入院していた精神障害者に対して、地域で生活するために必要な相談援助等を社会福祉士、精神保健福祉士又は公認心理師等が実施することを評価。



精神障害者地域移行特別加算 300単位/日
(退院から1年以内)

※ 加えて、日中サービス支援型共同生活援助(再掲)において、重度・高齢の精神障害者に対する支援を実施。

自立生活援助による訪問支援【再掲】

一定の期間にわたり、定期的な巡回訪問や随時の対応により、障害者の理解力、生活力等を補う観点から、適時のタイミングで適切な支援を行う。



自立生活援助サービス費
利用者数を地域生活支援員の人数で除した数が
30未満 1,547単位/月
30以上 1,083単位/月

地域生活支援拠点等【再掲】 による地域全体で支える 提供体制の構築



地域移行支援における地域移行実績等の評価

精神科病院等からの地域移行を促進するため、地域移行実績や専門職の配置、病院等との緊密な連携を評価した新たな基本報酬を設定。



(新) 地域移行支援サービス費 (I) 3,044単位/月

医療観察法対象者の受入れ促進

医療観察法対象者や刑務所出所者等の社会復帰を促すため、訓練系、就労系サービス事業所において、精神保健福祉士等の配置や、訪問により支援を実施していることを評価。



社会生活支援特別加算 480単位/日

就労継続支援における賃金・工賃の向上

(1) 就労継続支援A型の平均労働時間に応じた報酬見直し

- 基本報酬については、定員規模別の設定に加え、1日の平均労働時間に応じた報酬設定とする。
- 労働時間が長いほど、利用者の賃金増加につながることや、支援コストがかかると考えられるため高い報酬設定とし、メリハリをつける。

改定後の新基本報酬 <人員配置 7.5 : 1 定員20人以下>

改定前	1日の平均労働時間	基本報酬
584単位	7時間以上	615単位
	6時間以上7時間未満	603単位
	5時間以上6時間未満	594単位
	4時間以上5時間未満	586単位
	3時間以上4時間未満	498単位
	2時間以上3時間未満	410単位
	2時間未満	322単位

- 平均収支差率 +14.8%
(平成28年度決算)
- 利用者の1日の労働時間は、4時間以上5時間未満が最多

(2) 就労継続支援B型の平均工賃に応じた報酬見直し

- 基本報酬については、定員規模別の設定に加え、平均工賃月額に応じた報酬設定とする。
- 工賃が高いほど、自立した地域生活につながることや、生産活動の支援に労力を要すると考えられることから、高い報酬設定とし、メリハリをつける。

改定後の新基本報酬 <人員配置 7.5 : 1 定員20人以下>

改定前	平均工賃月額	基本報酬
584単位	4.5万円以上	645単位
	3万円以上4.5万円未満	621単位
	2.5万円以上3万円未満	609単位
	2万円以上2.5万円未満	597単位
	1万円以上2万円未満	586単位
	5千円以上1万円未満	571単位
	5千円未満	562単位

- 平均収支差率 +12.8%
(平成28年度決算)

	平均工賃月額
全体	15,033円
中央値	12,238円

「就労定着支援」の報酬の設定

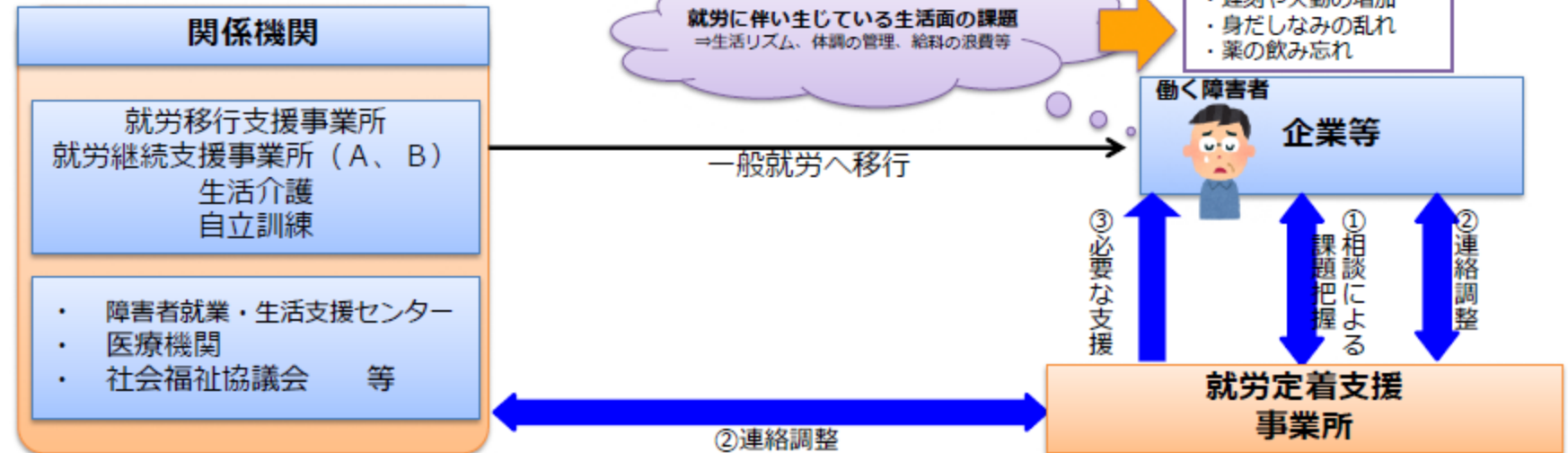
- 就労移行支援等を利用し、一般就労に移行した障害者の就労に伴う生活上の支援ニーズに対応できるよう、事業所・家族との連絡調整等の支援を一定の期間にわたり行うサービスを新たに創設する（「就労定着支援」）。

対象者

- 就労移行支援、就労継続支援、生活介護、自立訓練の利用を経て一般就労へ移行した障害者で、就労に伴う環境変化により生活面の課題が生じている者

支援内容

- 障害者との相談を通じて生活面の課題を把握するとともに、企業や関係機関等との連絡調整やそれに伴う課題解決に向けて必要となる支援を実施。
※ 利用者の自宅・企業等を訪問することにより、月1回以上は障害者との対面支援を行う。加えて、月1回以上は企業訪問を行うよう努めることとする。
- 利用期間は3年を上限とし、経過後は障害者就業・生活支援センター等へ引き継ぐ。



基本報酬

- 就労定着率（過去3年間の就労定着支援の総利用者数のうち就労定着者数の割合）に応じた基本報酬を設定。
就労定着支援サービス費 3,200単位/月（就労定着率9割以上）※
※ 利用開始後1年目は更に240単位を加算

計画相談支援・障害児相談支援における質の高い事業者の評価

① モニタリング実施標準期間の見直し

- 支援の必要性の観点から標準期間の一部を見直し、モニタリングの頻度を高める。



例：

- ・ 状態の変わりやすい居宅介護利用者 6月→3月
- ・ 障害者支援施設入所者 1年→6月 等

② 相談支援専門員1人あたりの標準担当件数の設定

- サービスの質の標準化を図る観点から、1人の相談支援専門員が担当する一月の標準担当件数（35件）を設定。

③ 特定事業所加算の見直し

- 相談支援専門員等の手厚い配置等を評価する特定事業所加算を、支援の質の向上と効率化を図るために拡充。

特定事業所加算 300単位/月



特定事業所加算（Ⅰ） 500単位/月
特定事業所加算（Ⅱ） 400単位/月 等

④ 高い質と専門性を評価する加算の創設

- 質の高い支援を実施した場合に、支援の専門性と業務負担を評価。
(初回加算、入院時情報連携加算、退院・退所加算、サービス担当者会議実施加算等7項目)

- ・ 初回加算 300単位/月
- ・ 入院時情報連携加算（Ⅰ） 200単位/月 等



⑤ 計画相談支援の基本報酬の見直し

- 上記①～④の見直しを踏まえ、一定程度適正化。



送迎加算の見直し

1. 加算単位の見直し

- 加算の基本部分について、自動車維持費の低下等を踏まえた適正化を図る。

	(現行)	(改定後)
送迎加算 (I)	27単位/回	21単位/回
送迎加算 (II)	13単位/回	10単位/回

※ 現行単位を設定した平成24年と比べて燃費は向上。自動車維持費も低下 (15,600円→11,800円 : ▲24.4% (月額民間調査))。

- 生活介護においては、重度者を送迎した場合の更なる加算について、2人での介護など手厚い支援が必要なことを踏まえ、引き上げる。

(現行)	(改定後)
14単位/回	28単位/回

2. 同一敷地内送迎の適正化

- 同一敷地内の事業所への送迎については、現行の加算単位より30%減算する。

※ 全体の1/3程度の送迎が同一敷地内で行われている。



3. 就労継続支援A型及び放課後等デイサービスの送迎加算の見直し

- 就労継続支援A型については、自ら通うことが基本であることを再度徹底。
- 放課後等デイサービスについては、障害児の自立能力の獲得を妨げないように配慮するよう通知。