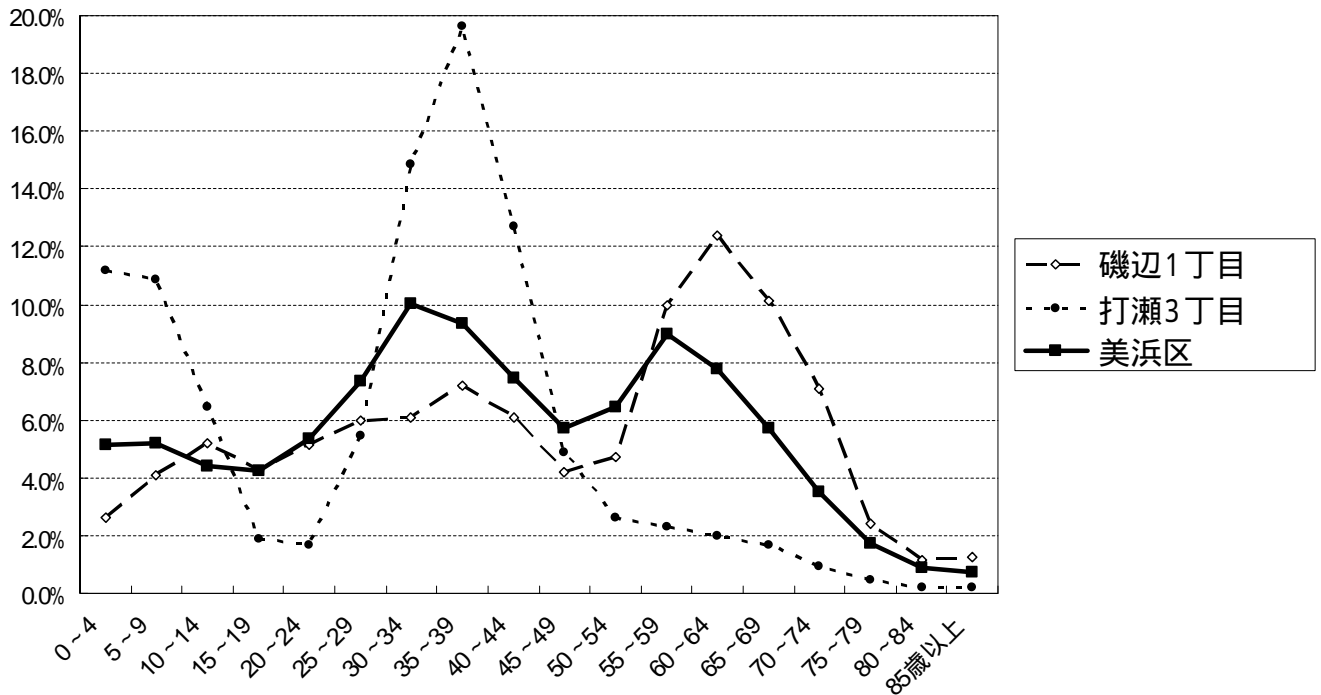


町丁別人口(平成17年10月1日登録人口、人口500人以上、高齢化率順)

町丁名	高齢化率	後期高齢者人口構成比	年少人口構成比	人口	人口				平均年齢
					年少 0 - 14	生産年齢 15 - 64	高齢者 65 -	後期 高齢者 75 -	
千葉市	16.0%	5.8%	14.0%	921,653	129,098	645,192	147,363	53,236	40.9
中央区	17.8%	7.3%	12.7%	183,198	23,235	127,344	32,619	13,395	41.7
花見川区	16.2%	5.7%	13.7%	180,933	24,758	126,811	29,364	10,328	41.2
稲毛区	16.2%	6.0%	13.0%	149,021	19,361	105,497	24,163	8,966	41.1
若葉区	18.9%	6.8%	13.3%	149,777	19,956	101,547	28,274	10,159	42.6
緑区	12.9%	4.9%	18.0%	112,793	20,263	77,964	14,566	5,502	38.3
美浜区	12.6%	3.3%	14.8%	145,931	21,525	106,029	18,377	4,886	39.7
磯辺1丁目	22.0%	4.8%	11.9%	2,186	261	1,443	482	105	45.2
磯辺7丁目	21.3%	4.4%	6.7%	1,532	103	1,103	326	67	47.6
磯辺3丁目	20.9%	3.5%	7.0%	1,911	133	1,378	400	67	47.7
稲毛海岸3丁目	19.9%	5.8%	13.8%	1,835	253	1,216	366	107	42.2
幕張西3丁目	19.9%	3.5%	9.1%	1,921	174	1,364	383	67	44.9
稲毛海岸1丁目	19.7%	8.3%	14.3%	1,173	168	774	231	97	41.3
高浜5丁目	19.2%	4.3%	6.7%	1,150	77	852	221	50	47.1
幕張西2丁目	19.1%	5.1%	14.5%	1,563	227	1,037	299	79	41.9
高浜6丁目	18.6%	4.2%	5.4%	974	53	740	181	41	47.6
幕張西1丁目	18.3%	4.1%	12.5%	1,753	219	1,214	320	72	42.1
磯辺8丁目	17.2%	4.7%	4.4%	749	33	587	129	35	47.7
磯辺2丁目	16.4%	10.1%	21.5%	684	147	425	112	69	39.3
真砂3丁目	16.3%	4.1%	10.0%	5,347	535	3,942	870	219	43.1
幸町2丁目	16.0%	4.0%	13.2%	14,561	1,915	10,311	2,335	585	41.0
稲毛海岸4丁目	16.0%	6.4%	12.3%	1,248	153	895	200	80	41.6
磯辺4丁目	15.6%	3.7%	13.5%	2,073	280	1,469	324	76	42.3
真砂2丁目	15.6%	3.9%	13.7%	7,252	990	5,130	1,132	283	40.9
高洲1丁目	15.4%	4.6%	13.3%	4,231	562	3,017	652	195	41.0
真砂5丁目	14.7%	4.3%	13.4%	6,477	865	4,660	952	281	40.9
真砂1丁目	14.4%	3.3%	12.1%	2,813	340	2,068	405	94	42.3
磯辺6丁目	14.2%	3.1%	10.0%	3,144	314	2,382	448	99	43.5
幕張西6丁目	13.5%	3.6%	11.9%	1,051	125	784	142	38	41.4
高洲2丁目	13.3%	3.9%	11.7%	10,000	1,169	7,502	1,329	387	41.0
幸町1丁目	12.8%	3.4%	14.7%	8,525	1,253	6,177	1,095	288	39.4
真砂4丁目	12.1%	3.5%	9.8%	4,186	410	3,270	506	148	41.7
高浜4丁目	12.0%	2.7%	11.0%	4,638	512	3,570	556	127	41.7
稲毛海岸2丁目	11.2%	3.5%	16.9%	751	127	540	84	26	38.9
磯辺5丁目	11.0%	2.6%	13.4%	6,998	935	5,294	769	179	40.6
幕張西5丁目	10.2%	3.6%	13.6%	605	82	461	62	22	38.5
高洲3丁目	10.2%	3.4%	15.6%	10,653	1,660	7,907	1,086	357	38.6
高浜1丁目	10.2%	2.8%	18.1%	6,419	1,163	4,604	652	180	37.0
高洲4丁目	9.7%	3.2%	16.7%	3,960	662	2,912	386	126	36.9
高浜3丁目	8.0%	1.7%	10.2%	2,458	250	2,011	197	41	41.6
稲毛海岸5丁目	6.7%	1.9%	17.8%	523	93	395	35	10	36.0
打瀬2丁目	3.7%	1.0%	24.3%	8,433	2,048	6,069	316	88	32.8
浜田1丁目	3.7%	1.1%	26.4%	707	187	494	26	8	31.5
打瀬3丁目	3.5%	0.9%	28.5%	3,139	894	2,135	110	28	29.9
打瀬1丁目	3.3%	0.8%	28.1%	6,723	1,891	4,613	219	53	30.7
新港	2.6%	0.9%	18.1%	1,092	198	866	28	10	31.4

5 歳階級別町丁別人口構成グラフ（高齢化率・年少人口構成比率、最大地区）



高齢化率の最も高い磯辺1丁目（22.0%）の人口構成は、65～69才にピークがあり、逆に、年少人口構成比の最も高い打瀬3丁目（28.5%）では35～39才、0～4才にピークがあります。

高齢者や障害者等の状況

	千葉市		美浜区		備考
	人数	構成率	人数	構成率	
総人口	921,653	100.0%	145,931	100.0%	平成17年10月1日登録人口
高齢者(65歳以上)	147,363	16.0%	18,377	12.6%	
後期(75歳以上)	53,236	5.8%	4,886	3.3%	
世帯数	386,909	100.0%	59,849	100.0%	
65才以上高齢単身世帯	17,386	5.0%	2,085	4.0%	平成12年10月1日国勢調査
75才以上高齢単身世帯	7,153	2.1%	1,341	2.6%	
要支援・要介護高齢者	20,078	2.2%	2,019	1.4%	平成17年3月31日
要支援	3,688	0.4%	386	0.3%	
要介護1	6,426	0.7%	713	0.5%	
要介護2	2,829	0.3%	313	0.2%	
要介護3	2,440	0.3%	232	0.2%	
要介護4	2,507	0.3%	200	0.1%	
要介護5	2,188	0.2%	175	0.1%	
身体障害者・児	23,220	2.5%	3,101	2.1%	平成17年3月31日
肢体不自由	12,803	1.4%	1,663	1.1%	
視覚障害	1,661	0.2%	211	0.1%	
聴覚障害	1,855	0.2%	252	0.2%	
内部障害	6,901	0.7%	975	0.7%	
知的障害児・者	3,615	0.4%	503	0.3%	平成17年3月31日
精神障害者	1,761	0.2%	273	0.2%	
難病患者	25,681	2.8%	3,982	2.7%	
外国人	18,482	2.0%	4,435	3.0%	平成17年7月1日
保育所入所児童	9,717	1.1%	2,074	1.4%	平成16年4月1日
母子家庭世帯数	7,606	0.8%	1,110	0.8%	平成17年3月31日
ホームレス	112	0.0%	72	0.0%	平成16年8月20日
生活保護受給者	9,097	1.0%	666	0.5%	平成17年3月31日

民生・児童委員定数	1,399	-	180	-	平成16年12月1日
町内自治会加入世帯	283,478	-	42,472	-	平成17年4月1日
社協会員数	177,204	-	26,573	-	平成17年3月31日
老人クラブ加入者数	16,909	-	2,254	-	平成17年4月1日
自主防災組織加入世帯	230,756	-	40,458	-	平成17年3月31日
ボランティア登録者	3,232	-	559	-	平成17年6月

美浜区地域福祉計画策定のためのアンケート調査結果

【 調査の概要 】

調査目的

美浜区在住の市民の地域福祉に関する意向を把握し、地域福祉計画を策定するうえでの基礎資料とすることを目的とした。

対象

調査対象は、美浜区に在住する16歳以上の区民800人、内訳は、各地区フォーラムのエリアごとに在住する200人を抽出した。

なお、対象者の抽出方法は、無作為抽出とした。

回収率は、美浜区全体で44.0%(352件)であった。

調査の実施方法 調査票の配布及び回収を郵送により行い、回答は無記名とした。

調査期間 調査期間は、平成16年5月10日から5月25日である。

【 主な調査結果 】

地域との関わりについて

美浜区全体では、「顔を合わせれば、あいさつする程度」(56.8%)が最も多く、次いで「普段から簡単な頼みごとをする程度」(13.6%)が続く。

地区別に見ると、「顔を合わせれば、あいさつする程度」が一番多いのが、真砂・磯辺地区(62.6%)である。

「普段から簡単な頼みごとをする程度」は、幸町地区(17.0%)が最も多い。

「ほとんど近所づき合いはない」という回答が最も多かったのは、幕張西地区(11.8%)である。

地域活動・ボランティア活動

地域活動やボランティア活動の有無については、美浜区全体では、「活動したことはない」(53.7%)が最も多く、次いで「以前、活動したことがあるが、現在はしていない」(18.8%)となっている。「現在、活動している」(13.4%)と合わせると3割が地域活動やボランティアの経験があると回答している。

地区別では、「活動したことはない」という回答が最も多いのが、幸町地区(58.0%)である。

「以前、活動したことがあるが、現在はしていない」が最も多いのが、稲毛海岸・高洲・高浜地区(26.3%)であるが、「現在、活動している」(13.8%)と合わせると4割が地域活動やボランティアの経験があると回答している。

なぜ活動をしないのかという理由については、美浜区全体では「仕事をもっているので時間がない」(36.5%)が最も多く、次いで「どのような活動があるのか地域活動・ボランティア活動に関する情報がない」(17.6%)が続く。

今後の活動については、美浜区全体では、「できれば活動したい」(37.3%)が最も多く、次いで「あまり活動したいと思わない」(22.7%)となっている。

「できれば活動したい」は、幕張西地区(48.2%)が最も多い。「まったく活動したいと思わない」は、幸町地区(7.6%)が最も割合が多い。

社会福祉協議会、民生委員・児童委員の認知度について

社会福祉協議会の認知度については、美浜区全体では6割が名前を聞いたことがあると回答している。「名前も活動内容も知っている」(20.2%)、「名前を聞いたことがあるが、活動内容はよく知らない」(44.0%)

「名前も活動内容も知らない」(24.7%)という回答は2割ほどである。

「名前も活動内容も知らない」が最も多いのは、幕張西地区(34.1%)である。

民生委員・児童委員の認知度については、「名前は聞いたことがあるが、活動内容はよく知らない」(44.3%)が最も多いが、「名前も活動内容も知っている」(34.4%)をあわせると名前は聞いたことがあるという回答は8割近くになる。

地区別では「名前も活動内容も知っている」は稲毛海岸・高洲・高浜地区(37.5%)が最も多く、逆に「名前も活動も知らない」は幕張西地区(14.1%)が最も多い。

福祉のまちづくりについて

福祉サービスの情報入手方法は「市政だより」(35.7%)が最も多く、次いで「自治会の回覧板」(18.9%)となっている。

行政と地域住民との関係については、美浜区全体では、「福祉の課題については、行政も住民も協力しあい、ともに取り組むべきである」(45.7%)が最も多く、次いで「行政だけでは解決できない福祉の課題については、住民が協力して行う」(22.4%)となっている。地区別では、真砂・磯辺地区が「福祉の課題については、行政も住民も協力しあい、ともに取り組むべきである」(49.5%)で最も多く、幕張西地区(38.8%)が最も低い。

「行政だけでは解決できない福祉の課題については、住民が協力して行う」は、幕張西地区(27.1%)が最も多い。

「福祉を実施する責任は行政にあるので、税負担をすでに担っている住民は特に協力することはない」という回答は、稲毛海岸・高洲・高浜地区(10.0%)が最も多い。

今後の福祉のまちづくりのために重要なことについて

各地区とも「身近な近隣住民、民生委員などによる相談支援体制の整備」、「区福祉事務所・保健センターなどの相談支援体制の充実」、「福祉サービス利用のための適切な情報を得る体制づくり」、「保健・医療・福祉の連携による在宅サービスの充実」がほぼ1割ずつの回答があった。

今後の取組一覧表

No	取組名称	掲載頁
1	コミュニティビジネスによる地域住民の生活支援	14
2	小学校区を単位とした「(仮)地域福祉まちづくり会議」の設置	15
3	地域を支え合う「あんしん支え合いネット」の構築	17
4	学校と地域の連携した防災訓練の実施	18
5	災害発生時の対応マニュアルの整備	18
6	地域福祉を推進する地域活動団体の連携強化	20
7	新しい近隣づくり活動	20
8	区役所の機能の活用と窓口サービスの向上	21
9	コンビニ・郵便局等での福祉サービス情報の提供	22
10	回覧板の電子データ送付、インターネットでの掲示	23
11	市政だよりの対象者別翻訳版の作成	23
12	福祉サービス情報提供の携帯メール活用	23
13	民生委員・児童委員と地域組織との協力体制の充実	24
14	支援を必要とする人(要支援者)とのコミュニケーション	24
15	相談履歴の電子化	25
16	相談窓口への補助員配置	26
17	あんしんケアセンター(地域包括支援センター)の設置	26
18	住宅の耐震補強、バリアフリー化	29
19	高齢者世帯等の住み替えの支援	29
20	コレクティブハウジングなどの多様な住まいの設置促進	30
21	障害者・高齢者の地域での雇用促進	31
22	地域ケアセンター機能の検討	31
23	在宅医療福祉の充実	31
24	小中学校の余裕教室・空き教室活用	34
25	フリースペースの確保と運営管理体制の検討	34
26	町内自治会、公営住宅、民間集合住宅の集会所の活用	35
27	空き家、空き店舗を活用したコミュニティスペースの提供	35
28	福祉バス、低床バス、移送サービスの導入	36
29	地域福祉権利擁護事業の充実	39
30	成年後見制度の利用支援	39
31	障害者・要介護者の避難訓練の実施及び避難場所の体制作り	40
32	災害発生時の介護サービス事業者による要介護者、要支援者の安否確認、 障害者の通所施設事業者による障害者の安否確認	41
33	障害を持つ人があたりまえに暮らすことの保障	42
34	高齢者・児童虐待予防	43
35	福祉教育の充実	43
36	プライバシーを尊重した福祉活動の推進	44
37	美浜区ボランティアセンターの機能の充実	47
38	ボランティアリーダーの養成	47
39	市民参加条例制定と条例に基づく各種施策の推進	48