

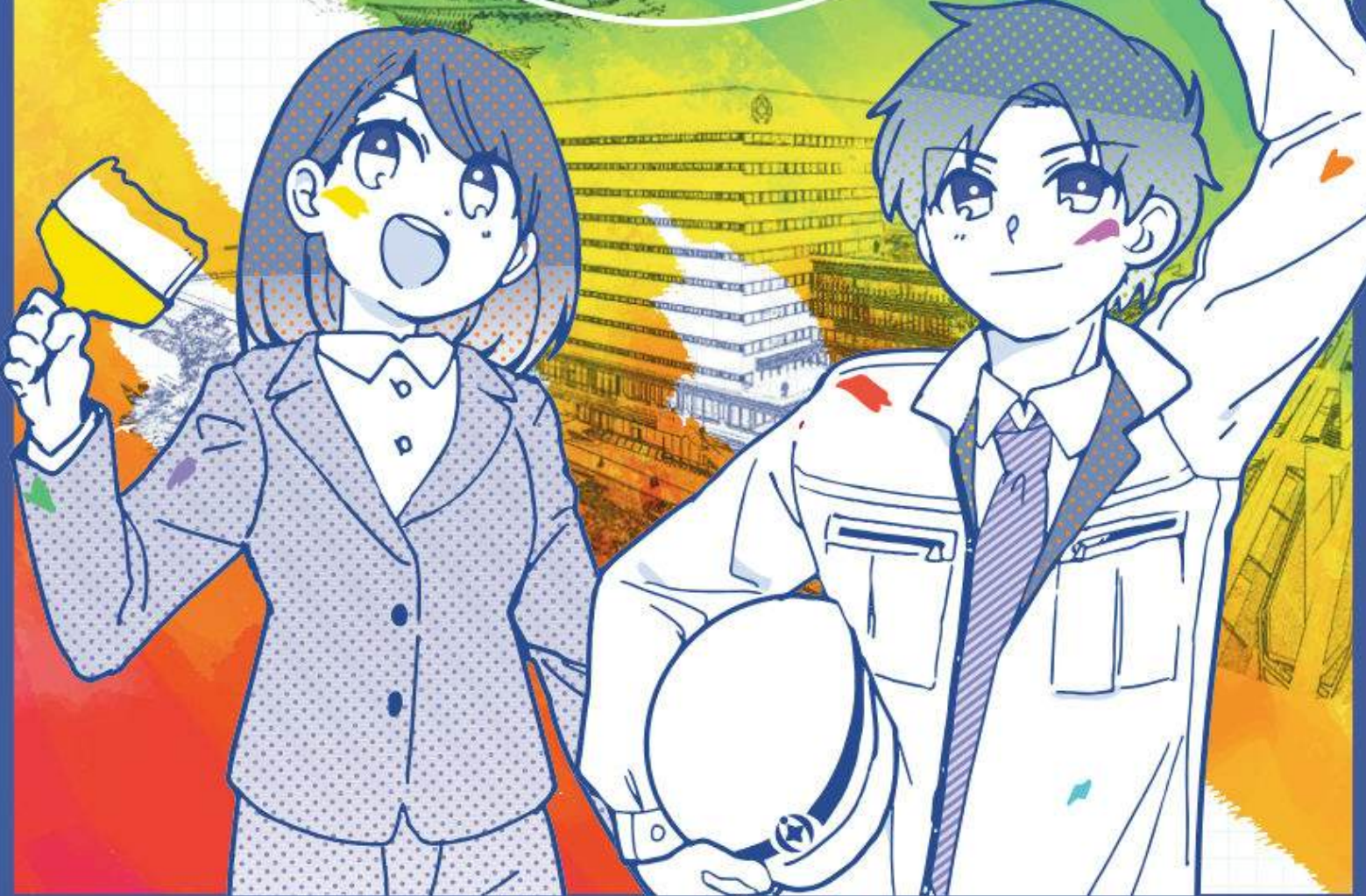
千葉市職員募集

2023

千葉市を
描け!

CHIBA CITY

STAFF RECRUITMENT INFORMATION



あなたの色で、まちをもっと **カラフル** に!

職員の数だけアイデアがある。 アイデアの数だけ、描ける未来がある。

私たちの仕事は、たくさんのアイデアと経験値で、98万人の市民の皆さんが、健康で、楽しく、笑顔で暮らしていける千葉市をつくること。
先人たちが培ってきたものを大切にしながら、今の時代にあった新たな色で塗り替えていく。
今のあなただからできることが、千葉市にはたくさんあります。



千葉市の未来を
描く人々

千葉市への愛着と誇りを持ち、市民に信頼される職員

多様な主体と連携し、共創する職員

変化をとらえ、改革・改善に取り組む職員

自ら成長し、組織目標達成に貢献する職員

市長からのメッセージ

Message from the Mayor

千葉市職員募集パンフレットをご覧ください、ありがとうございます。

千葉市職員募集 HP にてメッセージ公開中!



千葉市は、成田と羽田の2つの国際空港のほぼ中間に位置するとともに、千葉県内の鉄道や幹線道路のつなぎ目になっており、高い交通利便性を有するまちで、様々な人々が行き交う、県内随一の「拠点都市」です。また、日本最長の人工海浜や郊外に広がる緑など、首都圏にありながら、豊かな自然環境を身近に感じることができ、「住む・働く・学ぶ・遊ぶ」といった日常のシーンに対応できる「場」が揃っており、暮らしに「ゆとり」が感じられるまちです。

さらに、国家戦略特区制度を活用した未来技術の実証実験や、日本初上陸のXGamesの誘致、環境省の「脱炭素先行地域」に県内で初めて選定されるなど、前例にとられない様々な施策に取り組んでおり、「挑戦都市」としての誇りは脈々と受け継がれています。

これから社会環境やテクノロジーが大きく変化していく中、市民の皆様にとっての最善を考え、必要であればルール自体を変えていくことが求められます。私たちはこれからも、様々な障壁の打破に積極的に取り組み、千葉市から次の時代のトレンド創りにチャレンジしていきます。

働く場としての千葉市は、政令指定都市ならではの権限の大きさから、職員が活躍できるフィールドは多岐に渡り、人事異動を通じて様々な部局で経験を積むことができます。また、基礎自治体ならではの市民との近さも強みであり、自分の仕事が市民の暮らしを支えているという具体的な手応えや達成感を感じることができますので、数多くある行政機関の中でも、自信を持ってオススメです。

千葉市は昨年、政令指定都市移行30周年という大きな節目を迎え、新たな「千葉市基本計画」を策定し、目指す都市の姿として「みんなが輝く 都市と自然が織りなす 千葉市」を掲げました。また、今年6月には新しい市役所の本庁舎が全面開庁します。

今年は次なるステージへの幕開けの年であり、私たちは新たな一歩を踏み出します。これから98万人の市民とともに多彩な千葉市の未来を描いていく中で、皆様方とご縁をいただき、一緒に仕事ができることを楽しみにしています。



千葉市長 神谷 俊一

政令指定都市 千葉市について

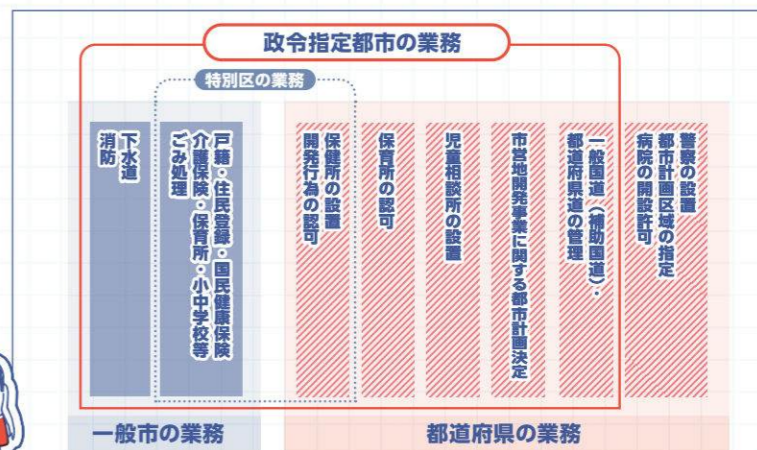
政令指定都市である千葉市は、住民にとって最も身近な基礎自治体である一方で、人口や産業、様々なインフラが集積する大都市として、都道府県とほぼ同等の行財政能力と権限を有しており、高いレベルで主体的かつ自律的な行財政運営ができます。千葉市では、市民生活に関わりの深い事務はもちろん、大都市の特例として県に代わって行う事務や、国家戦略特区としての先進的な取り組みなど、他の基礎自治体よりも多くの業務にチャレンジすることができます。

政令指定都市ってなに？
千葉市で働く魅力は？
もっと知りたい方はこちら



都道府県とほぼ同等の
行財政能力と権限

市民サービスの最前線で
生の声を聴き、政策に反映



※児童相談所設置などの業務は一部の特別区で実施しています。掲載の業務内容は一例です。

? 政令指定都市の行政区とは?

千葉市などの政令指定都市に設置されている「区」は、「行政区」と呼ばれており、行政区を設置することで、大都市である政令指定都市においても、“身近なサービス”を提供することができます。各区役所は、市民サービスの最前線で市民の生の声を受け止め、把握した市民ニーズを政策に反映させるために重要な機能を担う、千葉市の内部組織です。

将来設計のしやすさ

人事異動は、原則、千葉市内に限られます。国や都道府県と比べると、異動に関する負担(通勤時間、引っ越し)は少ないため、将来設計がしやすく、仕事も家庭生活も充実させやすいことがポイントです。

市長からのメッセージ P02-
政令指定都市千葉市について P02-
見どころ P04-
P04-
新しくなる千葉市 新庁舎と基本計画 P06-
千葉市の 施策紹介 P08-
P08-
技術職の 施策紹介 P10-
P10-
先輩インタビュー P12-
P12-
勤務条件・福利厚生 P18-
P18-
人材育成 P20-
P20-
試験概要 よくある質問 P22-
P22-
受験案内 入手法 裏表紙

千葉市の見どころがわかる!

CHIBA CITY MAP

あなたがまだ知らない千葉市の魅力が見つかるかも?



市内の主な職場	
1 花見川区役所	8 中央区役所
2 美浜区役所	9 中央・美浜土木事務所
3 児童相談所	10 若葉区役所
4 花見川・稲毛土木事務所	11 若葉土木事務所
5 稲毛区役所	12 農政センター
6 保健所	13 緑区役所
7 千葉市役所	14 緑土木事務所

花見川区 人口 : 176,872人 面積 : 34.19km ² 世帯数 : 83,158世帯	稲毛区 人口 : 160,194人 面積 : 21.22km ² 世帯数 : 76,559世帯	若葉区 人口 : 145,393人 面積 : 84.19km ² 世帯数 : 65,671世帯
美浜区 人口 : 152,385人 面積 : 21.20km ² 世帯数 : 69,979世帯	中央区 人口 : 213,610人 面積 : 44.71km ² 世帯数 : 112,452世帯	緑区 人口 : 129,540人 面積 : 66.25km ² 世帯数 : 52,388世帯

*人口・世帯数は令和5年1月1日現在のものです。*面積は、令和4年10月1日現在の国土地理院公表面積です。

イチオシスポット PICKUP!

- ### 1 花島公園

水と緑とコミュニティのふれあいパーク

「花見川」の自然に親しめる総合公園。溪流園や芝生広場のほか、サークル室や体育館などのある公園センター、球技場や弓道場などのスポーツ施設もあります。花見川サイクリングコースを通過、水辺と緑と風を感じながら来園できます。現在は、不定期ですがカヤック体験イベントも実施しています。
- ### 2 稲毛海浜公園

海辺とまちが調和するアーバンビーチ

日本初の人工海浜である「いなげの浜」を擁する面積約83haの総合公園。官民連携による施設のリニューアルが進み、白い砂浜、海へ延びるウッドデッキ、ビーチハウス、パーベキュー・グランピング施設がオープンするなど、魅力的な施設へ生まれ変わってきています。ますます海辺の魅力が高まる稲毛海浜公園にご注目ください。
- ### 3 千葉公園

人が集まりまちを育てる都心のオアシス

JR千葉駅から徒歩10分の都心部に位置する千葉のセントラルパーク。春には桜、初夏には市の花「オオガハス」の花が咲き誇ります。また、季節ごとに自然とふれあえるだけでなく、ボート遊びや様々なスポーツが楽しめる総合公園です。現在、千葉公園をさらに魅力あふれる都心のオアシスとするため、再整備を進めています。
- ### 4 郷土博物館

「猪鼻城跡」に建つ博物館

千葉のまちの礎を築いた千葉氏ゆかりの猪鼻城跡(亥鼻公園)に建つ博物館。まちの歴史がわかる常設展をはじめ、企画展や特別展、「鎧やむかしの着物の着用体験」や「火縄銃演武」、騎馬武者体験などイベントも充実。最上階からは千葉の市街地や千葉港、房総丘陵、筑波山や富士山まで一望できます。
- ### 5 昭和の森

市内最大の総合公園

敷地面積は105.8ha(東京ドーム約23個分)と、市内最大かつ県内有数の規模を誇る総合公園。四季を通じて草花や樹木、野鳥や昆虫など様々な種類の動植物が見られるほか、テニスコートやサイクリングコースなどの施設も充実。展望台からは九十九里平野と太平洋の水平線が一望でき、平成元年に「日本の都市公園100選」に選定されました。
- ### 6 特別史跡加曾利貝塚

日本最大級の縄文貝塚

平成29年に貝塚として初めて特別史跡に指定された日本を代表する貝塚遺跡。15万㎡の緑豊かな公園として公開され、園内には博物館や復元集落などが点在し、縄文時代を体感することができます。現在、平成30年度に策定したグランドデザインに基づき、史跡の整備と新しい博物館の建設に向けた準備を進めています。

7 千葉モノレール

世界最長の営業距離を誇る懸垂型モノレール

市の中心部・臨海部～内陸部を結び基幹的な公共交通機関であり、世界一の営業距離を誇る懸垂型モノレールとして、ギネス世界記録にも登録されています。主力車両のアーバンフライヤーは、運転室の一部にガラスの床面を採用する等、眺望性の高い車両となっていることから、空を走るモノレールとして親しまれています。

千葉公園のすぐとなり!

TIPSTAR DOME CHIBA

五感で楽しむスポーツエンターテインメントへ進化

自転車競技の国際規格に基づいた1周250mの木製バンクを有する多目的スポーツ施設。オリンピックや世界選手権などの国際ルールに準拠しつつ、よりスポーツ色を強めた世界初の公営競技「250競走(PIST6)」を開催しています!

千葉市を撮け!

- 市長からのメッセージ
政令指定都市千葉市について P02-
- 千葉市の見どころ P04-
- 新しくなる千葉市
新庁舎と基本計画 P06-
- 千葉市の施策紹介 P08-
- 技術職の施策紹介 P10-
- 先輩インタビュー P12-
- 勤務条件・福利厚生
仕事環境 P18-
- 人材育成
研修制度 P20-
- 試験概要
よくある質問 P22-
- 受験案内
お問合せ
裏表紙

もっと愛される千葉市を目指して

次なるステージへの幕開け!

千葉市を描け!

千葉市 新庁舎

職員一人ひとりが健康で働き続けたいくなる
生産性の高いオフィスレイアウトへ

新庁舎になったら何が変わる?
キーワードは
ABW アクティビティ
ベースド
ワーキング

ABWとは、業務内容や目的に応じて
時間と場所を自由に選択できる
働き方のことを言います。

東日本大震災を契機に、防災面、分散化・狭隘化、老朽化の
課題を解決するため、本庁舎の在り方検討などを経て、整備に着手。
令和5年1月に完成し、同年6月に全面開庁。

詳しくは
こちらから



FLOOR MAP

1 リフレッシュエリア

インフォーマルな会話から
新たな気づきを

2 ローキャビ

立つ機会を増やし
ウェルネスの実践

3 マグネットスペース

共用品を集約し、偶発的な出会
いによる会話を促す

4 オープンエリア

執務室から離れて打合せ

5 オープンフロア

部門間の連携、
コミュニケーションを促す

千葉市基本計画

令和3年に市制施行100周年を迎えた千葉市。
次の100年先を見据えた、次なるステージへの幕開け期の計画が令和5年度から始動します!

目指すべき **10** 年後の本市の姿
みんなが輝く 都市と自然が織りなす・千葉市

計画に
込めた
思い



市の特性である「自然」、
「利便性・ゆとり」、「拠点
性・交流」を活かし、都市
の活力と自然の潤いが織
りなす、新たな価値が生
まれるまちへ。



本市に住まい、活動する全ての
人々が、一人ひとりの個性を活
かし自分らしく活躍できると
ともに、多様な主体がつながり
連携しあうことで、未来に向け
て輝き続けるまちへ。

目指すべき千葉市の実現に向けて、本市の特性や2040年を展望した社会変化を踏まえ、
未来のまちづくりに向けた戦略的視点などのまちづくりの基本方針を定め、まちづくりを進めます。

詳しくは
こちらから



計画策定にあたって

ワールドカフェ
「千葉市100人未来会議」



まちづくりシンポジウム
「ちば ミライへの扉Open the Door to the Future」



※バーチャル空間で実施

まちづくりに携わる多様な主体がみんなで共有できる計画とするため、策定段階から様々な市民参加の取組みを実施
しました! 市民をはじめとした多くの方々が未来の千葉市に馳せる夢や思いを、計画に反映しています。

6 窓際エリア

明るく開放的な窓側エリア

グループワーク型

ちょっとしたミーティングに

ソロワーク型

時間を決めて集中したい時に

市長からのメッセージ
政令指定都市千葉市について P02-

千葉市の
見どころ P04-

新しくなる千葉市
新庁舎と基本計画 P06-

千葉市の
施策紹介 P08-

技術職の
施策紹介 P10-

先輩インタビュー P12-

勤務条件・福利厚生
仕事環境 P18-

研修制度
人材育成 P20-

試験概要
よくある質問 P22-

受験案内入手方法
お問合せ 裏表紙

様々な分野での千葉市の取り組みをご紹介します! ー多彩な未来を描いていくー

各項目の詳細はHPにて公開中!

1 音楽フェスティバル開催のまち 沸きあがる千葉市の音楽シーン

大型イベントが開催可能な施設を擁する本市は、多数の音楽フェスの開催地に選ばれており、令和4年は「JAPAN JAM」[SUMMER SONIC]、[ROCK IN JAPAN FESTIVAL]が開催されました! 本市では、それぞれの音楽イベントを後援したり、「JAPAN JAM」のオープニングアクト出場をかけたオーディションを主催者とともに開催するなど、音楽イベントを活用した本市の芸術文化振興のための取り組みを進めています。



2 ‘訪れたいまち、を目指して

本市の魅力はSNS等を通じて国内外に発信しており国際会議や大規模イベントなどの誘致競争力を高めるための魅力向上に取り組んでいます。

ホームタウンの推進

千葉ロッテマリーンズ



ホームゲームへの市民招待

ジェフユナイテッド千葉・ジェフユナイテッド千葉レディース



選手とサッカー教室で交流

アルティアリ千葉



選手とバスケットボール教室で交流

市民招待やスポーツを通じた選手との交流

ホームゲームの開催日程の広報活動

試合を通じた千葉市の取組みや魅力をPRする事業

などにより、プロスポーツチームを通じて、市民の皆さんに千葉市を誇りに思っていただけよう取り組んでいます。

MICEの推進

「MICE」は、企業等の会議(Meeting)や報奨・研修旅行(Incentive Travel)、国際機関・団体、学会等が行う国際会議(Convention)、展示会・見本市、イベント(Exhibition/Event)の頭文字をとった言葉で、多くの集客交流が見込まれるビジネスイベントの総称です。

令和4年度は新たにX GamesやROCK IN JAPAN FESTIVALなど全国からの集客が期待できるイベントを開催することに成功!また、国際会議の分野では、令和4年以降、5件の開催誘致に成功しており、その経済波及効果は20億円超!*

*観光庁「地域別簡易測定モデル」を基に算出

観光振興

幕張海浜公園で行われる千葉市の一大イベント「幕張ビーチ花火フェスタ」。令和4年はウィズコロナの中、感染症対策を徹底したうえで、3年ぶりに開催しました!



グリーンツーリズム

若葉区・緑区及びその周辺の自然豊かなグリーンエリア「チバノサト」に存在する自然的・歴史的・文化的観光資源を地域の魅力として活用し、地域経済活性化を図る千葉市ならではの「グリーンツーリズムの推進」を展開しています。



PICK UP

1 ROCK IN JAPAN FESTIVAL @ 蘇我スポーツ公園



昨年の来場者数は3フェスを合わせて約37万人!



グリーンツーリズム収穫体験



自動走行ロボットのサービス実証



X Games Chiba 2022 ©Jason Malayko / ESPN Images

4 こどものまち CBT (ChiBa Town)

1. 市民登録をしたら、お仕事探し

2. 店員さんもお客さんもこどもたち

3. お仕事でもらった専用通貨でお買い物

こどものまちな市長は選挙で決める

3 千葉市が目指すスマートシティ

「みんなで作る「快・適」なまち」をキャッチフレーズに、テクノロジーの活用などにより、市民一人ひとりが最適な暮らしを実感できる持続可能なまちづくりを進めるため、スマートシティの取組みを推進しています。

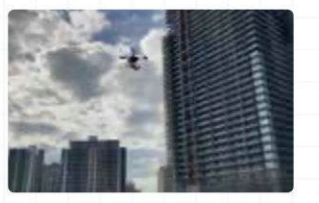
主な取組み

特区制度を活用した実証

本市は、「国家戦略特別区域」に指定されており、未来技術を活用した実証実験に果敢にチャレンジし、市内経済の活性化、市民の利便性向上に向けて取り組んでいます。



自動走行ロボットのサービス実証



ドローン宅配構想の実現に向けた実証

スマートフォンアプリの活用

あなたが使える制度お知らせサービス「For You」



「ちばレポ(My City Report)」



4 未来を拓く子どもたちが育つまちへ

子ども・子育て支援、子どもたちの放課後の充実

保育施設等の整備、きめ細かな情報提供、保育士の処遇改善など、あらゆる待機児童対策を積極的に推進し、令和2年度以降、3年連続で保育所等の待機児童数ゼロを達成!(各年4月時点)。子どもルーム(学童保育)においても、施設整備、補助制度拡充等の待機児童対策を行うとともに「アフタースクール」への移行を進めています。さらに、バパスクールなど父親向けの講座の実施、男性の育児休業取得促進奨励金の支給など、男性の子育て支援にも取り組んでいます。



アフタースクール

*アフタースクール 従来別々に運営していた放課後子ども教室と子どもルームを一体的に運営するもの。

こどもの参画 ーこどもたちだけで、「まち」を運営するー

未来を担うこどもたちが主役となって、意見を市政やまちづくりに反映できるよう、千葉市独自の施策である「こどもの参画」を推進しています。

5 企業立地の促進

市内への企業立地を促進し、市内産業の集積を図ることは、地域経済を活性化させ、市民の新たな雇用や税収を生み出します。

- 国内・海外へのアクセス至便
- 良好な雇用環境
- “ローコスト”で“ハイグレード”な立地
- 全国トップクラスの支援制度



オフィスビル合同内覧会 @ワールドビジネスガーデン



市長からのメッセージ
政令指定都市千葉市について P02-

千葉市の見どころ P04-

新しくなる千葉市
新庁舎と基本計画 P06-

千葉市の施策紹介 P08-

技術職の施策紹介 P10-

先輩インタビュー P12-

勤務条件・福利厚生
仕事環境 P18-

研修制度
人材育成 P20-

試験概要
よくある質問 P22-

受験案内
入手法
裏表紙



技術職が活躍するプロジェクトをご紹介します！ -それぞれの色でまちを彩る-

各項目の詳細はHPにて公開中!

建築職 電気職 機械職 造園職

生まれ変わる「千葉公園」 ~人が集まりまちを育てる 都心のオアシス~

千葉駅から
徒歩10分!

千葉駅周辺は、まちのリニューアルの動きが活発化しており、まち全体の魅力を高めようという機運が盛り上がっています。その動きに合わせて、千葉公園においても、さらなる賑わいや交流を生み出す公園になるよう再整備を進めています。



@kozrinco_padel

造園職 人を引き込む 魅力的な空間の創出

野球場跡地の「賑わいエリア」では、都市公園法に基づく「Park-PFI制度」を活用して、民間活力を導入し、「賑わい」の拠点となる施設の導入を進めています。



イメージパース

イメージパース

建築職 千葉公園 総合体育館の整備

担当技師の
ひとごとを
HPで公開
しています!

既存の体育館等3施設を集約し、新たな体育館として整備しています。千葉公園の豊かな緑と調和させるとともに、三次元曲線の屋根をもつ、新たなランドマークとなる建物を建設しており、建築は建築職・電気職・機械職の職員が力を合わせて進めます。



現場の様子

土木職

ウォークアブルの推進 ~ひと中心のまちづくりへの転換~



これまでの「自動車中心」から「ひと中心」のまちづくりに転換し、多様な価値観やライフスタイルを享受できるよう、「居心地よく歩きたくなるまちなづくり」による都市の再生を進めています。その一環として、道路、公園などの利活用の可能性を検討する「千葉都心ウォークアブル推進社会実験」を千葉公園通りエリアで実施しました。

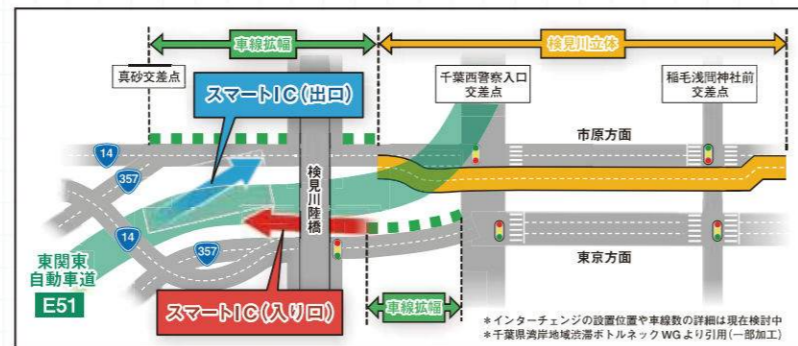


市内初! スマートインターチェンジ整備事業

東京方面とのアクセス向上のほか、産業の活性化、観光の振興など、さまざまな効果が期待できる「(仮称)検見川・真砂スマートIC」の早期開通を目指し、事業を進めています。

スマートICって?

スマートICとは、自動料金収受システム(ETC)搭載の車両に利用を限定したインターチェンジのことです。



農業職

農政センターリニューアル ~農業のすぐそばで、「人と技」を活かし、農にまつわる全ての人に貢献します。~

農業分野の技術革新やグローバル化など、農業を取り巻く情勢が大きく変化する中、農政センターの担うべき役割を見直し、本市農業の成長産業化に資するため、3つの方向性で、農政センターのリニューアルを進めています。

☑スマート農業実証フィールド化

☑栽培試験・研修の強化

☑農業技師の指導力の強化



最新鋭の統合環境制御ハウス

タブレットを使ったデータセンシング

生産だけでなく、販売・流通の出口戦略も重要! 食のブランド「千」認定品

化学職

市民の健康と安全な生活を守る

環境保健研究所環境科学課では、環境汚染を未然に防止するために、主に大気や河川・海・地下水などの一般環境のモニタリングや、工場や事業場排水についての定期的な検査と調査研究を行っています。



有害大気汚染物質の検査の様子

環境保健研究所の リニューアル

現在の環境保健研究所は総合保健医療センター内にありますが、施設の老朽化により、若葉区大宮町に移転することを決定し、現在、整備を進めています。

令和5年9月から供用開始予定!



新研究所のパーズ

畜産職

動物たちに 「より豊かで幸せな日々」を届ける

千葉市動物公園内のライオンやハイエナへのQOL(クオリティ・オブ・ライフ)の向上に加え、千葉県が抱える畜産問題への理解促進を促すため、屠体給餌(とたいきゅうじ)*プロジェクトを実施しました。

*県内で畜産として駆除されたイノシシの肉を毛皮や骨付きのほぼそのままの状態動物たちに餌として与えるもの。

クラウドファンディングを活用したところ、当初目標を受付開始2日足らずで達成し、最終実績は当初目標金額の4倍を超えるご支援をいただきました!



アフリカライオンの「トウヤ」



市長からのメッセージ
政令指定都市千葉市について P02-

千葉市の
見どころ P04-

新しくなる千葉市
新庁舎と基本計画 P06-

千葉市の
施策紹介 P08-

技術職の
施策紹介 P10-

先輩インタビュー P12-

勤務条件・福利厚生
仕事環境 P18-

研修制度
人材育成 P20-

試験概要
よくある質問 P22-

受験案内入手方法
お問合せ 裏表紙

先輩インタビュー

みんなの調整担当!

Q. 職場はどんな雰囲気? どんな上司?どんな人が多い?

A. 私が所属する政策企画課は、自分より年上で経験豊富な方が多く、仕事に対する姿勢や日々の業務対応など、参考にしたいと思う人ばかりです。市役所全体としては、コミュニケーション能力が高く、穏やかな人が多い印象です。

令和元年度採用
総合政策局 総合政策部
政策企画課

行政

市民に身近な区役所等での窓口対応・訪問指導や各種施策の企画立案・事業推進など市政全般にわたる幅広い仕事をします。

事務職では障害者選考も実施しており、令和4年度は事務・学校事務で募集しました。

主な配属先

市長部局の各課及びその事業所、区役所、保健福祉センター、各行政委員会事務局、教育委員会事務局等

多種多様なフィールドで輝く!

Q. 働くうえで気を付けていることは?

A. 区役所のメイン業務である窓口対応の際には、「分かりやすく、丁寧に伝えること」を心掛けています。口頭で説明するだけでは分かりにくいこともあるので、そうしたときには、千葉市のホームページ等での案内を調べて、来庁者に印刷してお渡しするなど、来庁者の様子を見て、臨機応変に対応するようにしています。

障害者選考枠で入庁し、安心して働いています!

Q. 千葉市のオススメポイントは?

A. 一緒に働く先輩たちは優しい方が多く、困ったことや分からないことがあっても、丁寧にサポートしてくださいました。誰でも働きやすい環境だと実感しています。また、市内では千葉駅周辺の開発も進んでおり、買い物は千葉駅近辺で大体揃っちゃいます!東京に出かける時でも、千葉駅始発の電車を利用すれば、座って約40分で着きます。住むにしても、ちょうど良いまちだと思います。

平成27年度採用
教育委員会 生涯学習部
美浜図書館

事務職編

SENP AI INTERVIEW

日々成長

福祉

児童相談所や保健福祉センター等で児童、高齢者、障害者への相談支援や生活保護の業務、福祉施策の企画・事業推進などの仕事をします。

主な配属先

保健福祉局、子ども未来局の各課及びそれらの事業所、保健福祉センター等

Q. 千葉市職員になろうと思ったキッカケは?

A. 大学で福祉(高齢、障害、子ども、低所得等)を学んできましたが、一つ分野に絞らずに、仕事ができることに魅力を感じたためです。また、様々な分野の仕事をしてみたいという考えもありました。

平成25年度採用
稲毛区役所 保健福祉センター
高齢障害支援課

児童・生徒の成長に貢献する

学校事務

教育活動充実のための予算執行、在学証明書等の受理・発行、児童・生徒の就学等事務、教職員の服務・福利厚生等に関する事務などの仕事をします。

主な配属先

市立小・中・中等教育学校・特別支援学校

Q. 働くうえで気を付けていることは?

A. 児童生徒の教育活動を止めないように、物品調達や設備修繕などは、早め早めに対応するようにしています。学校事務職員は、各学校に1人というのが基本ですので、なるべく周りの職員とコミュニケーションをとり、こまめに情報共有をしています。

平成28年度採用
教育委員会 千葉市立有吉中学校

消防士

主な配属先

消防局、各消防署・出張所等

消火・救急・救助活動、119番通報受付等の通信指令業務、建築物や危険物施設に係る消防用設備等の設置指導、火災予防の普及啓発活動などの仕事をします。

消防局
HPはこちら



情報システムで千葉市を元気に!

情報

デジタル政策に関する企画、情報システムの構築・運用におけるプロジェクト管理を行い、庁内外の関係者と調整しながら、千葉市の行政デジタル化に向けた仕事をします。

主な配属先

情報経営部の各課のほか、庁内の各情報システムを管理する課等

Q. 千葉市のオススメポイントは?

A. 地域住民に寄り添った地域密着型サービスから、政令指定都市特有のダイナミックな政策決定業務まで、幅広い仕事に携われることが千葉市で働く魅力だと思います。

令和2年度採用
総務局 情報経営部
情報システム課

子どもたちの健やかな成長を願い、チームでサポートします!

児童福祉

児童相談所や保健福祉センター等で児童福祉に関する相談・援助・指導及び児童福祉施策の企画・事業推進などの仕事をします。

主な配属先

児童相談所、保健福祉センター等

Q. 入庁前後でギャップに感じたことは?

A. メンター制度がしっかり機能していたことです。以前、民間企業で勤務していた頃は、先輩が仕事を教えてくれましたが、日々のちょっとした相談はしづらい雰囲気でした。千葉市では、そうした相談もしやすい雰囲気なので、仕事の悩みを家に持ち帰ることがなくなりました。

令和4年度採用
子ども未来局 子ども未来部
東部児童相談所

消防局
HPはこちら



インタビュー全編はこちら



市長からのメッセージ
政令指定都市千葉市について

P02-

見どころ
千葉市の

P04-

新しくなる千葉市
新庁舎と基本計画

P06-

千葉市の
施策紹介

P08-

技術職の
施策紹介

P10-

先輩インタビュー

P12-

勤務条件・福利厚生
仕事環境

P18-

人材育成
研修制度

P20-

よくあるご質問
試験概要

P22-

受験案内
入手法
受検案内

裏表紙

※令和5年度の試験実施職種は未定です。詳細は職員募集HP(4月中旬~)や受験案内をご確認ください。

技術職編

SENPAI INTERVIEW

インタビュー
全編はこちら



若手技師も最前線で活躍できる

機械

公共施設の機械設備工事の設計及び監督、清掃工場・下水処理場等の市施設に係る機械設備の維持管理及び整備などの仕事をします。

主な配属先
環境局、都市局、建設局の各課及びそれらの事業所等



Q. 入庁前後でギャップに感じたことは?

A. 入庁前、公務員は「お堅い職業で、自分のデスクで事務作業を淡々とこなすもの」というイメージでした。ですが、建築設備課に配属され、現場の立会い、監理業務や検査等で、多い時は毎日外出することにギャップを感じました。

令和2年度採用
都市局 建築部
建築設備課

都市内交通の円滑化を図るため、道路を造る

土木

土木工事の設計及び監督、都市計画に係る企画及び調整、土地区画整理事業の計画及び施工、道路施策の企画・立案、都市交通体系の企画などの仕事をします。

主な配属先
都市局、建設局の各課及びそれらの事業所等



Q. 千葉市のオススメポイントは?

A. ほどよく都会もあれば、ほどよく田舎もあり、住み心地が良いまちであることがオススメポイントです。県庁や国の業務と比較すると、より市民に近い距離で仕事をすることができるので、やりがいを感じやすいと思います。

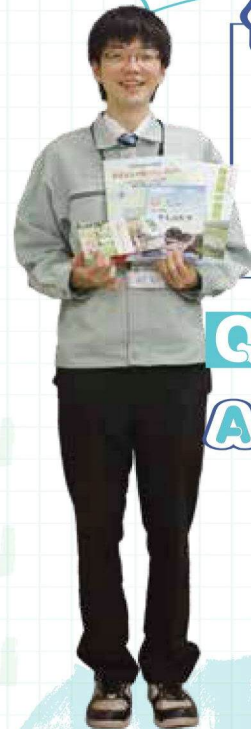
平成30年度採用
建設局 道路部
街路建設課

豊かな生活・かけがえない自然環境を守る

化学

環境施策の企画・立案、環境保全のための規制・指導・調査研究、大気・水質等の管理・分析などの仕事をします。

主な配属先
環境局の各課及びその事業所、環境保健研究所等



Q. 職場はどんな雰囲気?どんな上司?どんな人が多い?

A. 明るい雰囲気と働きやすい環境が整っています。上司に気軽に話しかけることができますし、分からないことは丁寧に教えていただけます。また、化学職が多い環境局は、探求心と責任感を持った人が多い気がします。

令和3年度採用
環境局 環境保全部
環境保全課

緑のある豊かなまちをつくる

造園

公園・緑地の整備や管理、緑地の保全、緑化の推進、農業の経営支援・生産振興などの仕事をします。

主な配属先
公園緑地部、農政部の各課及びそれらの事業所等



Q. 千葉市職員になろうと思ったキッカケは?

A. 自分が大学で学んできたことを活かせる採用区分があったことがキッカケです。また、メンター制度など、職員を育てていこうという体制があり、安心して働けそうと思いました。

令和3年度採用
都市局 公園緑地部
緑政課

建築を通して幅広い分野に携わる

建築

公共施設の建築工事の設計及び監督、建築確認申請の審査及び検査、住宅施策の企画・立案などの仕事をします。

主な配属先
都市局の各課及びその事業所等



Q. 千葉市のオススメポイントは?

A. 他県・他政令市で同じ業務に携わっている人との情報共有・意見交換等の機会が多いことは、政令市の仕事ならではのメリットです。他自治体の担当者の意見を直接聞くことで、多くの発見や刺激があります。

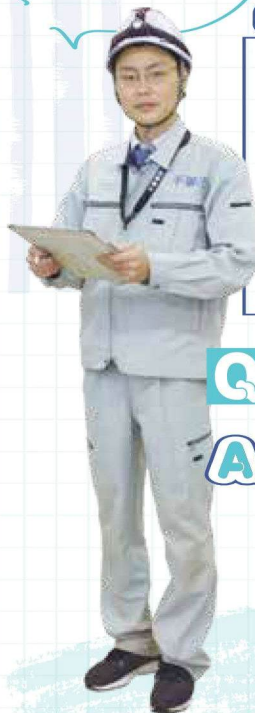
令和3年度採用
都市局 都市部
都市安全課

下水道施設を守る。生活を守る。

電気

公共施設の電気設備工事の設計及び監督、清掃工場・下水処理場等の市施設に係る電気設備の維持管理及び整備などの仕事をします。

主な配属先
環境局、都市局、建設局の各課及びそれらの事業所等



Q. 働くうえで気を付けていることは?

A. 人にやさしくすることです。少し幼稚な心掛けかもしれませんが、全体の奉仕者である公務員にとって大切なことだと考えています。どの職種でもこれは変わらないと思います。

平成30年度採用
建設局 下水道施設部
南部浄化センター

動物を通じて、人々に学びと面白さを伝える

畜産

動物の飼育及び診療(獣医師免許を有する場合)、家畜の改良増殖及び畜産環境整備などの仕事をします。

主な配属先
動物公園、公園緑地部の各課及びその事業所等



Q. 入庁前後でギャップに感じたことは?

A. 入庁してからしばらくは、飼育作業等に慣れることで精一杯でしたが、ある程度、慣れてくると会議や話し合いの場に参加することも増えました。責任は増えますが、若手職員の意見を聞き入れてもらえる有意義な機会だと考えています。

令和3年度採用
都市局 公園緑地部
動物公園

ほぼ農業女子な公務員

農業

スマート農業技術の普及、農業法人の誘致、食のブランド化推進など、千葉市農業の成長産業化に向けた様々な仕事をします。

主な配属先
農政部の各課及びその事業所等



Q. 働くうえで気を付けていることは?

A. 農家の皆様と直接、接する機会が多いので、明るく振る舞うことを心掛けています。自分の振る舞いが、農家の方々の千葉市に対する印象を決めると考えて行動しています。

令和4年度採用
経済農政局 農政部
農政センター 農業経営支援課

※令和5年度の試験実施職種は未定です。詳細は職員募集HP(4月中旬~)や受験案内をご確認ください。

市長からのメッセージ	P02-
千葉市の見どころ	P04-
新しくなる千葉市新庁舎と基本計画	P06-
千葉市の施策紹介	P08-
技術職の施策紹介	P10-
先輩インタビュー	P12-
勤務条件・福利厚生	P18-
研修制度	P20-
よくあるご質問	P22-
受験案内入手方法	裏表紙

資格免許職編

SENPai INTERVIEW

インタビュー
全編はこちら



市長からのメッセージ
政令指定都市千葉市について

P02-

見どころ
千葉市の

P04-

新しくなる千葉市
新庁舎と基本計画

P06-

千葉市の
施策紹介

P08-

技術職の
施策紹介

P10-

先輩インタビュー

P12-

勤務条件・福利厚生
仕事環境

P18-

研修制度
人材育成

P20-

試験概要
よくあるご質問

P22-

受験案内入手方法
お問合せ

裏表紙

子どもと一緒に
楽しく!

保育士

保育所等における児童の保育などの仕事をします。

主な配属先
保育所・認定こども園、児童相談所等

Q. 働くうえで気を付けていることは?

A. 子どもの思いを第一とすることです。大人の都合で「それはできない」「こっちはほうがいい」と決めるのではなく、子どものやりたいことを聞き、その中でどうしたらできるか、子どもの考えを受け止めるためにはどうしたらいいかを考えるようにしています。時間に追われることもあるので、まずは自分が余裕をもって関わることができるようにしています。

令和2年度採用
こども未来局 こども未来部
弁天保育所

フードスペシャリスト

栄養士

主に保育所における栄養管理、献立作成、調理、衛生管理及び栄養指導などの仕事をします。このほかに、保健福祉センター等における栄養相談及び栄養指導などの仕事もあります。

主な配属先
保育所・認定こども園、保健福祉センター等

Q. 職場はどんな雰囲気?どんな上司?どんな人が多い?

A. 保育所では、所長と主任、保育士、看護師、栄養士、調理員、用務員など、たくさんの職種の方が働いています。「子どもたちが安心・安全で元気に過ごせるように」という思いは共通で、それぞれの専門性を活かし、話し合いを行いながら保育をしています。

令和2年度採用
こども未来局 こども未来部
天台保育所

市民と動物の
生活・健康のために

獣医師

動物の愛護及び管理、食品衛生、環境衛生、食鳥検査、感染症対策、各種施策の企画立案などの衛生に関する仕事をします。

主な配属先
医療衛生部の各課、動物保護指導センター、保健所、環境保健研究所等

Q. 入庁前後でギャップに感じたことは?

A. 公務員獣医師の仕事は、獣医師としての専門性を活かさない業務が多い印象でしたが、入庁後、様々な業務に従事する中で、大学で学んだ多くの知識を使って仕事に取り組むことができることに気づき、やりがいを感じています。

令和2年度採用
保健福祉局 医療衛生部
保健所 食品安全課

幅広い経験を積み、
公衆衛生に寄与できる

薬剤師

医務業務、食品衛生、環境衛生、市場監視、感染症対策、各種施策の企画立案などの衛生に関する仕事をします。

主な配属先
医療衛生部の各課、保健所、環境保健研究所等

Q. 千葉市のオススメポイントは?

A. 千葉市には「ジョブローテーション」という制度があり、採用後一定期間は様々な部署を経験することができるので、自分に合った適性を見つけやすい環境が整っています。

令和元年度採用
保健福祉局 医療衛生部
医療政策課

子供たちの
健康サポーター

学校栄養職員

市立小学校、特別支援学校、学校給食センター等における学校給食の献立作成、給食物資の選定、栄養管理、衛生管理及び児童生徒への食に関する指導などの仕事をします。

主な配属先
市立小・特別支援学校、学校給食センター等

Q. 職場はどんな雰囲気?どんな上司?どんな人が多い?

A. 明るく、話し上手な先生方がたくさんいらっしゃいます。年齢の幅も広く、貴重なアドバイスをいただくことも多いので、大変心強いです。

令和元年度採用
教育委員会
千葉市立千草台東小学校

元気な保育所ナース

看護師

保育所における乳児の保育(保育士と同様の業務)及び乳幼児の健康管理などの仕事をします。

主な配属先
保育所・認定こども園等

Q. 入庁前後でギャップに感じたことは?

A. もともと病院勤務で体力に自信はあったのですが、4月の0歳児クラスは泣き声とおんぶや抱っこで、とても体力を使う...ということに驚きました。ですが、子どもたちが心を開き、笑顔を見せてくれるとやりがいを感じます。

令和2年度採用
こども未来局 こども未来部
白旗保育所

誰かの心の支えになる

保健師

母子、成人、高齢者などの保健指導及び相談、介護保険の認定調査、各種保健施策の企画立案などの仕事をします。

主な配属先
保健福祉局の各課及び保健福祉センター等

Q. 千葉市のオススメポイントは?

A. 政令指定都市ということもあり、同期の保健師も何人かいます。職場は異なりますが、お互い相談しながら一緒に頑張ることができそうです。

令和元年度採用
美浜区役所 保健福祉センター
健康課

家族支援の専門家

心理判定員

児童及び心身障害者の心理学的・職能的判定並びに指導などの仕事をします。

主な配属先
児童相談所、障害者相談センター等

Q. 働くうえで気を付けていることは?

A. 児童相談所の仕事は、多岐にわたり多忙でもあるので、どのようにセルフケアを行っていくのかは大事です。一人で仕事をするには限界があるので、チームで助け合い、支え合いながら仕事をしています。

平成29年度採用
こども未来局 こども未来部
西部児童相談所

千葉市の仕事環境について

数字で見る千葉市職員の

ワーク&ライフ

職員の平均年齢
(令和4年4月1日現在)
※一般行政職に該当する職員の平均年齢

41.2 歳

職員の時間外勤務の状況
(令和3年度実績)
※1か月あたりの平均時間外勤務時間

15.8 時間

女性管理職の割合
(令和4年4月1日現在)
※教職員を含む

24.5%

「千葉市女性職員活躍推進プラン」を策定し、2025年までに30%以上とすることを目標にしています。

女性職員の採用割合
(令和3年度実績)
※令和3年度採用試験実施結果

45.1%

国家公務員 37.2%
(「女性国家公務員の採用状況のフォローアップ(令和3年度)」参照(内閣官房内閣人事局))

職員の年次有給休暇の取得状況
(令和3年度実績)

16.3 日

民間企業 10.3 日
(令和4年就業条件総合調査)

千葉県内市町村 12.2 日
(令和4年4月1日現在市町村職員の勤務条件等の状況について)

都道府県 13.0 日
(令和3年度地方公共団体の勤務条件等に関する調査)

育児休業取得率 (令和3年度実績)

女性 99.7% **男性 83.2%**

「千葉市職員の子育て支援計画」を策定し、性別を問わず職員の積極的な子育てを支援しています。特に、男性職員の育児休業取得率は全国トップの水準です。

男性の育児休業取得率

民間企業 13.97% (令和3年度雇用均等基本調査) **国家公務員 34.0%** (国家公務員の育児休業等の取得状況のフォローアップ(令和3年度))

男女比率 (令和4年4月1日現在)

女性 47.9% **男性 52.1%**

職員の平均給与月額 (令和4年4月1日現在)
※一般行政職に該当する職員の平均給与月額 (時間外勤務手当等を除く)

394,456 円

テレワークの推進

千葉市では、あらゆる人材が活躍できるよう多様で柔軟な働き方を推進しています。また、必要ときに制度が利用できるよう、テレワーク環境の整備を進めています。

在宅勤務 **チャット利用/WEB会議の促進**

サテライトオフィス 等

テレワークの利用者増を踏まえて、職員間の連絡は社内コミュニケーションツールのチャット機能によることを基本としています。また、社内・社外問わず、会議や打合せはWEB会議化が進んでおり、出勤しなくても業務が進められる環境づくりに取り組んでいます。



育児休業で得られた子どもと過ごす大切な時間



平成27年度採用 情報システム課

6:00 起床
7:00 子ども起床
7:30 子ども朝食
9:30 勤務開始
18:15 勤務終了
19:00 帰宅
19:30 子ども夕食・歯磨き
20:00 子どもお風呂
21:00 子ども寝かしつけ
23:00 就寝

育児取得者インタビュー

生まれて間もない子どもの成長を夫婦で見守りたいという理由で取得しました。はじめての育児ということで不安もありましたが、夫婦で常に協力しながら対応できたので、安心して子育てができました。育児を取得する際も、上司や同僚から「すぐ大きくなるから、小さい時に一緒にいられる時間を楽しんで」と言ってもらいました。現在はマイナンバーに関するシステムの運用を行っていますが、なるべく早く帰宅して子どもと一緒に夕飯を食べ、お風呂に入るようにしています。私の周りでもほとんどの先輩方が育児を取得しており、千葉市役所では育児を取ることを後押ししてくれる雰囲気を感じています。



育児休業取得期間
令和3年10月11日～
令和4年3月31日

勤務条件・福利厚生

初任給

試験区分	事務・技術	消防士
上級 (大学新卒者の場合)	211,025 円	217,350 円
初級 (高校新卒者の場合)	174,570 円	178,710 円
民間企業等職務経験者 (事務・技術職) (29歳、職務経験6年の場合)	260,475 円	-

※1 この初任給は、令和5年4月現在のものです。地域手当を含みます。なお、この金額は、今後給与改定等により変更になる場合があります。
※2 卒業後に職歴がある場合や、上位の学歴を取得した場合は、一定の基準で算出された額が加算される場合があります。

期末・勤勉手当 (ボーナス)

給料等の1か月分をベースに、年間4.40か月分(令和4年度実績)の期末・勤勉手当が支給されます。(採用初年度は、採用される月によって支給額が異なります。)

諸手当

家族の状況、住まいの状況、通勤の状況、勤務の状況などに応じて、扶養手当、住居手当、通勤手当、時間外勤務手当などが支給されます。

福利厚生制度

市町村職員共済組合、職員互助会などが各種の給付や事業を行っています。その主なものとしては、住宅・自動車の購入のための資金貸付、保養所等の利用助成、結婚祝金・出産費の給付などがあります。

健康管理

各種健康診断やストレスチェック検査を実施しているほか、保健指導を行っています。また、悩み事を相談できる「なんでも悩み相談」も開設しています。

休日・休暇など

休日は、土・日曜日、祝日、年末年始です。ただし、職種、勤務場所などによって異なる場合があります。休暇は、年次有給休暇(20日/年度)、病気休暇(年度又は引き続き90日)、特別休暇(慶弔、妊娠・出産などの場合)があります。また、育児休業、育児短時間勤務、部分休業、介護休暇の制度もあります。

多様な勤務時間

勤務時間は、原則として以下の6班体制です。ただし、職種、勤務場所などによって異なる場合があります。

勤務班	勤務時間	勤務班	勤務時間
3班	7:30~16:15	A班	8:30~17:15
2班	8:00~16:45	B班	9:00~17:45
1班	8:15~17:00	C班	9:30~18:15

※休憩時間 60分を含みます。

サークル活動

同好の有志が集まった各種のサークルがあり、和気あいあいと活動しています。

- 文化系** 華道、茶道、手話、書道、写真、アマチュア無線
- 体育系** 柔道、剣道、ゴルフ、サッカー、水泳、スキー、卓球、テニス(硬式・軟式)、野球、バレーボール、バドミントン、バスケットボール、セーリング

市長からのメッセージ
政令指定都市千葉市について P02-

見どころ
千葉市の P04-

新しくなる千葉市
新庁舎と基本計画 P06-

千葉市の
施策紹介 P08-

技術職の
施策紹介 P10-

先輩インタビュー P12-

勤務条件・福利厚生
仕事環境 P18-

研修制度
人材育成 P20-

試験概要
よくあるご質問 P22-

受験案内入手方法
お問合せ 裏表紙

キャリアアップサポート

千葉市は、人材育成に力を入れています!



千葉市の人材育成について



新規採用職員研修（消防・災害対応研修）

研修制度



新規採用職員への支援

新規採用職員が安心して職務に取り組み、各職場で力を発揮できるように、採用後4年間を千葉市職員としての基礎を築く重点育成期間と位置付け、集中的に研修を実施します。



千葉市職員としての意識の確立を図り、職務上直ちに必要の基礎的知識・心構え、職場への適応能力を養うため、採用直後に研修を実施します。また、その後は9月に半年間を振り返るフォローアップ研修を、10月頃に福祉施設研修を、年度末には2年目に向けた再度のフォローアップ研修を実施し、職務に必要な知識等の習得機会を設けています。

多様な研修

必修研修

同じ役職・階層に属する職員を対象に、その役職・階層としての職務遂行に共通して必要とされる基本的知識を付与することを目的として、新規採用職員から段階的に研修を実施しています。

選択研修

職位に応じて特に必要性が高まる能力を養成するため、説明・調整能力、課題解決・企画能力、業務遂行能力等の様々な分野における研修を実施しています。

派遣研修

より高度で専門的な知識や技術を習得するため、国・県などの研修専門機関への派遣研修を実施しています。また、幅広い視野や柔軟な発想力を身につけるために、他の自治体、民間企業等への派遣や合同での研修を実施しています。

自主研修

勤務時間外の自発的な能力開発を支援するため、職員が自由に学習できるeラーニングコンテンツを市内システムに掲載したり、通信教育講座・eラーニング・通学講座の受講費用の一部、職務に必要な資格取得のための受験料などを助成したりしています。また、夜間を活用した講座や討論会の開催、市政課題を研究するため、先進都市の視察調査費等を助成する課題研修、自主研修グループ活動に対する支援なども行っています。

派遣研修 REPORT

派遣先：イオンリテール（株） マーケティング企画部 派遣期間：令和4年4月1日～令和5年3月31日



平成27年度採用

一民間企業での業務経験を行政へ

私は、千葉市職員として経験を積み重ねてきましたが、仕事における考え方が行政視点の一辺倒になりつつあると感じたので、民間企業の仕事に対する考え方に直に触れてみたいと考え、派遣研修を希望しました。配属先のマーケティング企画部では、商品やイベントをテレビCMやウェブページ等の媒体で発信する業務を担当していますが、その中では、お客さまへ正確に情報を伝える工夫が必要とされます。何を優先し、お客さまにキャッチさせたい情報をどう見せるか、関係部署と連携しながら多角的に検討し、日々、考え方を学ばせていただいています。行政においても、正確に情報を発信するということは非常に重要なので、この経験を今後の業務に活かしていきたいと思えます。



メンター制度



新規採用職員メンティ（職員A） 令和4年度採用企業立地課



メンター制度とは…

採用後1年間、職場の先輩職員がマンツーマンでメンター（指導担当者）となり、メンターを中心に、職場全体で新規採用職員を指導・育成していきます。

育成指導担当職員メンター（職員B） 平成25年度採用企業立地課

配属先では、Bさんが私の担当業務を丁寧に教えてくださり、不安や疑問があっても、都度解消することができています。入庁当時は、私が一日でも早く職場に馴染めるようにサポートもいただきました。Bさんからは、基本的な業務はもちろん、社会人のマナーなど、様々なことを教わりましたが、特に印象に残っているのは、千葉市という組織の一員として果たすべき役割についてご指導いただいたことです。千葉市職員として公正公平に、使命感を持って仕事に取り組む心構えが生まれました。メンター制度のおかげで、分からないことはすぐに解決でき、間違いがあっても正していただけるので、積極的な姿勢で業務に取り組んでいます。安心のサポート体制が整っている千葉市で、ぜひ私たちと一緒に働きましょう。

私とAさんは、企業誘致活動や企業への補助金業務を担当しています。最初は、名刺交換などのビジネスマナーや補助金制度の内容を理解してもらうことから始め、現在は訪問活動や補助金業務に取り組んでもらっています。日々の業務では、その意味や関連性を意識しながら取り組んでもらい、分からないことはすぐに相談してもらい、Aさんと一緒に解決策を考えるようにしています。私自身もメンターとして指導することで、業務への理解を更に深めることができ、成長を実感しています。千葉市には新規採用職員の方が安心して働くことのできる素晴らしい環境があります。千葉市職員を目指す皆様と一緒に働ける日を楽しみにしています。

人事制度

新規採用職員の配属

事務職の場合、主に市民と接する機会が多い第一線（本庁事業部門や区役所等）への配属が基本となります。また、技術職や専門職の場合は、それぞれの専門技術に関連した部署に配属されます。

昇任

採用後の昇任は、ジョブローテーション期間を経た上で勤務成績などを考慮し、能力主義に基づいた選考により行われます。意欲のある職員を登用するため、主査、課長補佐、課長、部長（区長）職への候補制による昇任も行っています。また、女性職員の登用も積極的に行っています。

自己申告制度

職員の異動に関する意向、業務適性等を把握するために、自己申告シートの作成や上司との面接等を行う制度です。業務の満足度や今後、経験したい部署など、自分の意向を伝えることができます。国の機関や民間企業等への派遣を希望することも可能です。

ジョブローテーション

ジョブローテーションとは、「計画や方針に基づいて定期的に人事異動を行うこと」です。千葉市では、採用後一定期間（上級の場合は約10年）は、ジョブローテーション期間として概ね3～4年ごとに人事異動を行い、複数の業務内容、部署を経験することで、職員が自らの能力や適性を見だし、伸ばしていけるよう図っています。



人材公募制度

特定の業務に従事することを希望する職員を募集し、適任者を当該業務の所管課に配置する制度です。
⇒挑戦したい業務や部署を指定し、自ら応募することが可能です。

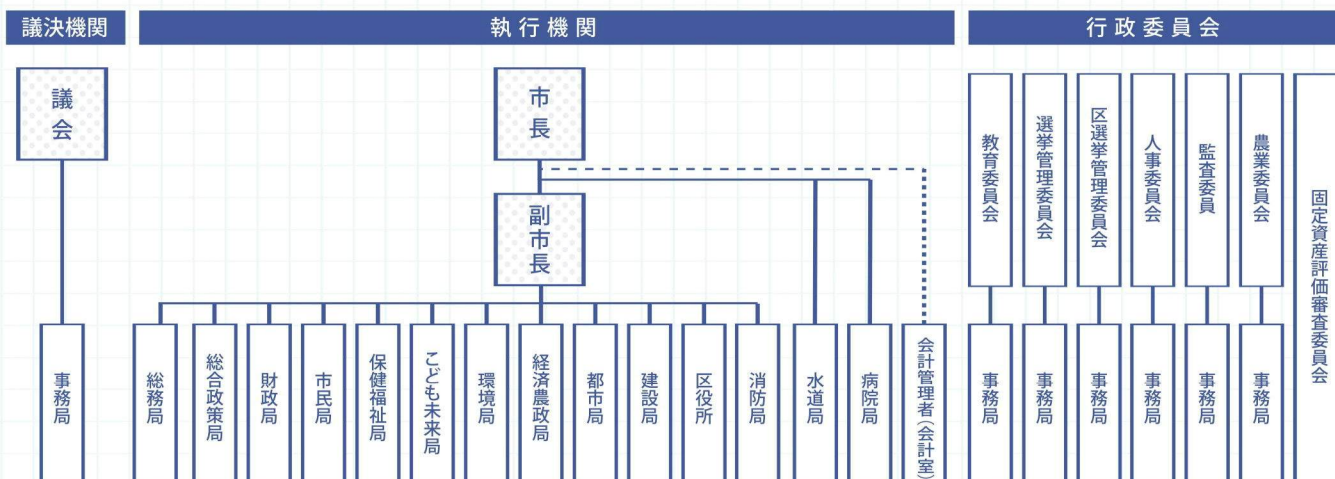
指定する職位（課長・主査等のポスト）に就く職員を募集し、適任者を当該職位に配置する制度です。
⇒上位のポストに立候補することができます。

※いずれも応募には要件があります。

千葉市の組織



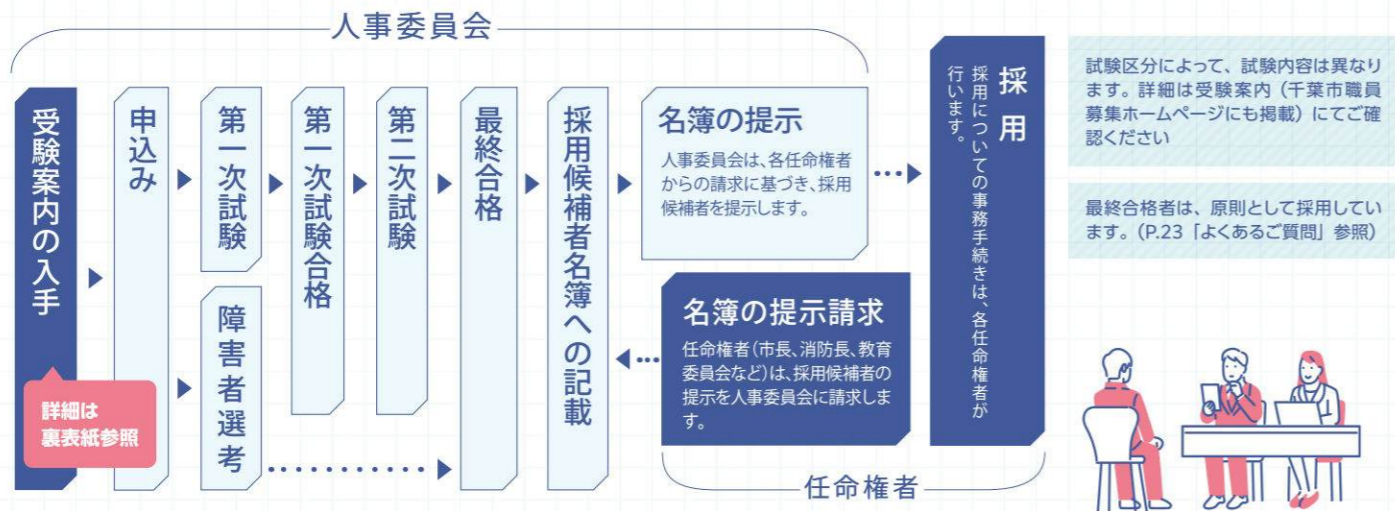
組織と主な業務はHPからチェック!



試験区分	2022年度(令和4年度)			2021年度(令和3年度)				
	受験者	最終合格者	競争倍率	受験者	最終合格者	競争倍率		
上級	事務	行政A	487	101	4.8	515	72	7.2
		行政B	164	15	10.9	169	10	16.9
		福祉	33	13	2.5	42	12	3.5
		児童福祉	19	10	1.9	16	8	2.0
	技術	情報	7	1	7.0	5	1	5.0
		土木	26	11	2.4	33	14	2.4
		建築	10	5	2.0	15	9	1.7
		電気	4	1	4.0	12	6	2.0
		機械	1	1	1.0	11	6	1.8
		化学	13	3	4.3	10	3	3.3
		造園	11	6	1.8	18	6	3.0
		畜産	試験なし			23	1	23.0
	消防士	農業	7	1	7.0	6	2	3.0
		消防士行政	156	23	6.8	200	36	5.6
消防士建築		0	—	—	0	—	—	
消防士電気		1	0	—	0	—	—	
消防士化学		2	0	—	1	1	1.0	
消防士救急救命士	56	12	4.7	試験なし				
中級	学校事務	27	5	5.4	49	3	16.3	
初級	事務	75	21	3.6	104	10	10.4	
	学校事務	6	2	3.0	26	2	13.0	
	消防士	242	22	11.0	345	15	23.0	
消防士救急救命士	25	11	2.3	試験なし				
民間企業等 職務経験者	事務	行政	235	11	21.4	231	8	28.9
		情報	19	4	4.8	31	2	15.5
		学芸員	5	1	5.0	9	1	9.0
		土木	10	3	3.3	14	6	2.3
	技術	建築	7	3	2.3	9	1	9.0
		電気	14	2	7.0	12	2	6.0
		機械	14	2	7.0	13	2	6.5
		造園	10	1	10.0	9	1	9.0
		畜産	8	2	4.0	試験なし		
		保育士	18	3	6.0	20	3	6.7
	資格免許職 (行政)	獣医師	2	1	2.0	3	1	3.0
		薬剤師	3	0	—	7	1	7.0
		保健師	9	4	2.3	11	2	5.5
		心理判定員	1	1	1.0	1	0	—
資格免許職	上級相当	獣医師	6	4	1.5	4	2	2.0
		薬剤師	9	4	2.3	8	3	2.7
		保健師	33	12	2.8	27	10	2.7
		心理判定員	8	4	2.0	5	4	1.3
	中級相当	保育士	103	38	2.7	182	39	4.7
		栄養士	32	8	4.0	20	6	3.3
		学校栄養職員	14	3	4.7	10	1	10.0
看護師	6	3	2.0	4	2	2.0		
技能員	技能員A	65	9	7.2	104	24	4.3	
	技能員B	25	1	25.0	23	2	11.5	
障害者選考	事務	56	5	11.2	33	6	5.5	
	学校事務	47	1	47.0	28	1	28.0	
合計		2,131	394	5.4	2,418	347	7.0	

※障害者選考では事務と学校事務の併願が可能であり、受験者数は第1志望及び第2志望の合計数となっています。
 ※市立病院の資格免許職(薬剤師、看護師、栄養士など)の募集に関する場合は、病院局管理課人事班(TEL. 043-245-5224)へお問い合わせください。
 ※市立学校の教員の募集に関する場合は、教育委員会教育職員課管理任用班(TEL. 043-245-5940)へお問い合わせください。

申込みから採用までの流れ



下記内容(試験実施職種を含む。)は予定であり、変更になる場合があります。

各試験の詳細については、必ず職員募集ホームページ(4月中旬~)や受験案内をご確認ください。技能員の試験日程等は未定です。決まり次第、職員募集ホームページ等でお知らせします。

令和5年度試験日程

試験区分	主な受験資格	受験案内 配布開始日	受付期間	第一次試験	第二次試験	
上級	●事務(行政A・福祉、情報)、 技術、消防士 平成7年4月2日~平成14年4月1日生まれの人 ●事務(行政B) 昭和38年4月2日~平成14年4月1日生まれの人 ●事務(児童福祉) 昭和63年4月2日~平成14年4月1日生まれの人 ●事務(福祉): 社会福祉主事任用資格取得(見込み)の人 ●事務(児童福祉): 児童福祉司任用資格取得(見込み)の人 ●事務(情報): 指定する情報処理技術者試験の合格要件あり	5月10日(水)	5月10日(水) ~5月23日(火)	〈試験日〉 ●筆記試験 6月18日(日) ●面接試験等 (事務・技術のみ) 体力検査 (消防士のみ) 6月下旬~7月上旬 〈一次合格発表〉 7月上旬~中旬 (資格免許職のみ 6月下旬~7月上旬)	〈試験日〉 7月上旬 ~8月中旬 (資格免許職のみ 6月下旬~8月上旬) 〈最終合格発表〉 8月中旬~下旬	
中級	学校事務	平成10年4月2日~ 平成16年4月1日生まれの人		〈試験日〉 ●筆記試験 9月24日(日) (保育士のみ9月17日(日)) ●体力検査 (消防士のみ) 10月中旬 〈一次合格発表〉 10月上旬~中旬 (消防士のみ 10月中旬~下旬)	〈試験日〉 10月上旬 ~11月中旬 (消防士のみ 10月中旬~11月中旬) 〈最終合格発表〉 11月中旬~下旬	
初級	事務 学校事務 消防士	平成14年4月2日~ 平成18年4月1日生まれの人	7月14日(金)	7月26日(水) ~8月8日(火)	〈試験日〉 ●筆記試験 9月24日(日) (保育士のみ9月17日(日)) 〈一次合格発表〉 10月中旬~下旬 (保育士のみ 10月上旬~中旬)	〈試験日〉 10月中旬 ~11月中旬 (保育士のみ 10月上旬~11月中旬) 〈最終合格発表〉 11月中旬~下旬
民間企業等 職務経験者	職種により、年齢・職務経験の 内容等に関する要件があります。					
資格免許職	昭和63年4月2日以降(看護師のみ昭和 38年4月2日以降)に生まれ、必要な資格・ 免許を取得(見込み)の人			上級相当資格免許職(獣医師、薬剤師等)は上級試験と同日程で実施予定。 中級相当資格免許職(保育士、栄養士等)は中級試験と同日程で実施予定。 ※実施職種は未定です。 ※市立病院に勤務する「資格免許職」の試験は、病院局が実施します。		
障害者 選考	昭和53年4月2日~ 平成18年4月1日生まれの人 筆記試験日までに身体障害者手帳等の 交付(判定)を受けている人 詳細は受験案内でご確認ください。		中級・初級、経験者と同様	〈試験日〉 ●筆記試験 10月15日(日) ●面接試験 11月上旬~中旬 〈合格発表〉 11月中旬~下旬		

よくあるご質問

- Q. 試験に合格すれば、必ず採用されますか?**
A. 最終合格者は試験区分ごとに人事委員会が作成する採用候補者名簿に記載され、その中から市長や消防長、教育委員会などの各任命権者が採用者を決定します。千葉市では本人が辞退する場合、必要とされる資格・免許が取得できない場合、受験申込書の記載事項に虚偽等があった場合などを除き、原則として採用しています。
- Q. 過去の試験問題は、公表されていますか?**
A. 第一次試験(筆記試験)の試験問題は公表していませんが、例題(一部職種を除く)、過去の論文課題は公表しています。いずれも4月中旬頃から職員募集ホームページに掲載するほか、人事委員会事務局及び図書館(分館を除く)で閲覧することができます。
- Q. 持っている有利な資格はありますか?**
A. 特定の資格や免許の取得(見込み)が受験資格になっている試験区分を除き、資格の有無は採用に一切関係ありません。市役所には幅広い業務がありますので、IT関係の勉強をしたり、自動車の運転に慣れておくなどのスキルアップの一環として資格取得を目指すことは、仕事にも役に立つと思います。
- Q. 希望した部署への異動は可能ですか?**
A. 職員一人ひとりが、やってみたい仕事などについて自己申告する制度があり、申告内容を参考にしながら、ジョブローテーションの考え方を組み合わせて人事異動を行っています。また、意欲ある職員が、希望する職務に挑戦する「人材公募制度」があります。
- Q. 結婚・出産後や、家族が病気の時でも仕事は続けられますか?**
A. 結婚・出産後も仕事を続けられる環境が整っています。例えば、子どもが3歳になるまで育児に専念できる育児休業、子どもが小学校に入学するまで1日について4時間勤務など勤務時間を短縮できる育児短時間勤務、家族を介護する必要がある場合、6か月まで取得できる介護休暇などの制度があります。
- Q. 市外出身者や既卒者では、採用に不利になりますか?**
A. 市外・市内出身の別、新卒・既卒者の別、男女の別や年齢によって有利、不利になることはありません。なお、令和4年度試験の合格者のうち市外在住者は約6割でした。

社会人になる前に
免許を取ろう!!

卒業生満足度

広告

99.28%

ペーパー
ドライバー講習も
行っています

稲教おすすめポイント3つ

近隣26駅より
送迎バス
あり

無料
Wifi
完備

有資格者
在籍
託児所

自分にあつた指導員も指名できます

公安委員会指定教習所



稲毛自動車教習所

INAGE
DRIVING SCHOOL



〒263-0035 千葉市稲毛区稲毛町 5-31-1 TEL:043-243-7111

広告



Let's Take Off!!

～免許というツバサを身につけて～

親切・丁寧・真心教習
免許をとるなら

みんなでつくる

交通安全県ちば

「けんれん」へ



千葉県自動車練習所
CHIBA-KEN DRIVING SCHOOL

定休日：月曜日・第4日曜日
営業時間：火～土 9:00～19:00
日 9:00～17:00

一般財団法人 千葉県自動車練習所
〒264-0012 千葉県千葉市若葉区坂月町 308 番地
TEL:0120-72-5489 URL:https://www.kenren.or.jp

けんれん

検索

受験案内の入手方法

ホームページからダウンロードする

試験日程(23ページ参照)の受験案内
配布開始日から、千葉市職員募集ホームページで
受験案内をダウンロードすることができます。



直接受け取る

試験日程(23ページ参照)の受験案内配布開始日から受付期間終了日までの間に、
次の配布場所で受け取ることができます。

千葉市人事委員会事務局 各区地域振興課 千葉市東京事務所
各市民センター・連絡所 消防局・各消防署・出張所

※事前に開庁日、開庁時間をご確認のうえお受け取りください。

千葉市職員募集ホームページ

採用試験及び職員募集に関する最新情報を掲載しています。

□パソコン・スマートフォン

city.chiba.jp/go/boshu

千葉市職員募集

検索



千葉市職員募集Twitter

採用試験及び職員募集に関する情報をお知らせしています。

@ChibaCitySaiyou



採用試験テレホンサービス

主に、障害者採用選考に関する情報等を案内しています。

24時間自動応答 TEL.043-245-5983

※設備のメンテナンス等のため、一時的に利用できないことがあります。



【お問い合わせ先】 千葉市人事委員会事務局

TEL.043-245-5870

令和5年5月に新庁舎へ移転します。住所等はHPでご確認ください。
※このパンフレットに掲載の内容は、一部を除き令和5年2月現在のものです。