

# 千葉市技術系業務説明会 (都市局建築部)

千葉市役所（官庁営繕）における建築部の業務とその役割

千葉市都市局建築部建築設備課

# 本日の内容

- ▶ 1. 電気職について
- ▶ 2. 建築設備課の概要
- ▶ 3. その他の配属先
- ▶ 4. 入庁後について
- ▶ 5. 公務員試験について
- ▶ 6. まとめ

# 電気職ってどんな人たち？

## 事務職の方々からのイメージ

- ・ 建物の設備（照明・電話・放送設備等）に不具合が起こった際、調査に来てくれる人！
- ・ 人数が少ない
- ・ 結局のところ、どのような仕事をしているの？



まず第一に．．． れっきとした行政職です！

行政職の中でも、市有建築物における営繕業務や維持管理の知識を持ったスペシャリスト（専門職）！

## 専門範囲

- 電灯設備（照明・コンセント）
  - 動力設備（エレベーター・エアコン電源等）
  - 受変電設備（キュービクル）
  - 拡声設備（スピーカー・アンプ）
  - 構内交換設備（電話機）
  - 自動火災報知設備（受信機・感知器）
  - テレビ共同受信設備
  - 中央監視制御設備
- etc...

とはいえ・・・

千葉市の業務は多種多様・・・

⇒異動が多く様々な知識の習得が必要  
仕事をする上では必ず他業種と関わりを持つ

つまり技術職とは・・・

影ながら 公務員界で幅広く役割を担う  
ユーティリティプレイヤー なのです！

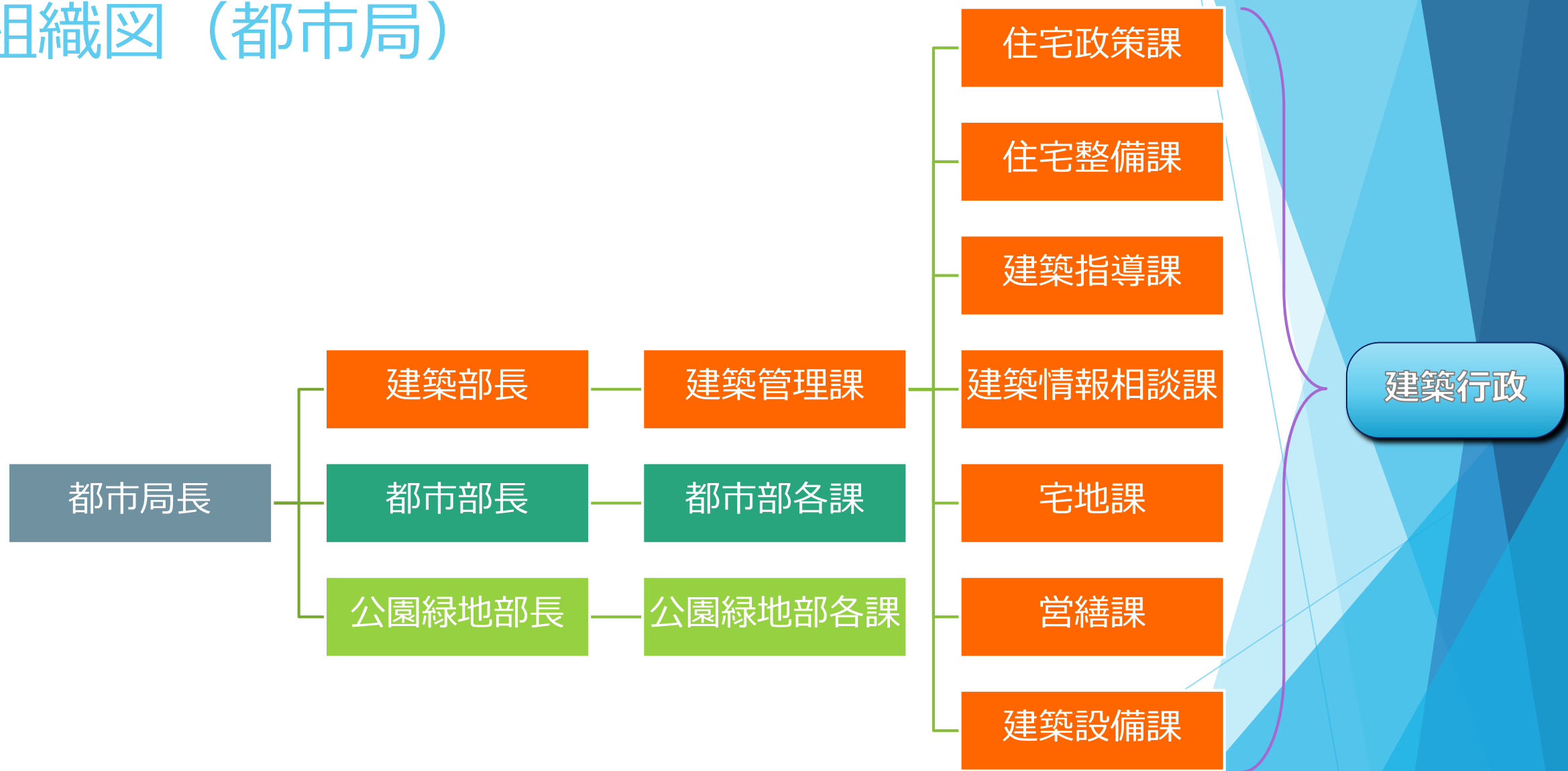
# 電気職の魅力

- 地図に残る仕事！
- 施設・設備を自分も使える！
- 誰かのためになる仕事！
- スペシャリストとジェネラリストの2つの側面を持てる！

# 本日の内容

- ▶ 1. 電気職について
- ▶ 2. 建築設備課の概要
- ▶ 3. その他の配属先
- ▶ 4. 入庁後について
- ▶ 5. 公務員試験について
- ▶ 6. まとめ

# 組織図 (都市局)





# 建築行政とは . . .

## ■ 建築管理

- ・ 建築部内の統括管理 ⇒ **建築管理課**

## ■ 指導審査

- ・ 許認可業務 ⇒ **建築指導課、建築情報相談課、宅地課**

## ■ 住宅管理

- ・ 市営住宅管理、建替業務 ⇒ **住宅政策課、住宅整備課**

## ■ 官庁営繕



- ・ 市営建築物の新築、改築、改修における設計、積算、施工監理業務  
⇒ **営繕課、建築設備課**

# 官庁営繕ってどんなもの？

## 事業課

- 企画
- 建築立案
- 設計、工事依頼

## 建築設備課の役割

## 設計

- 仕様検討
- 図面作成
- 積算

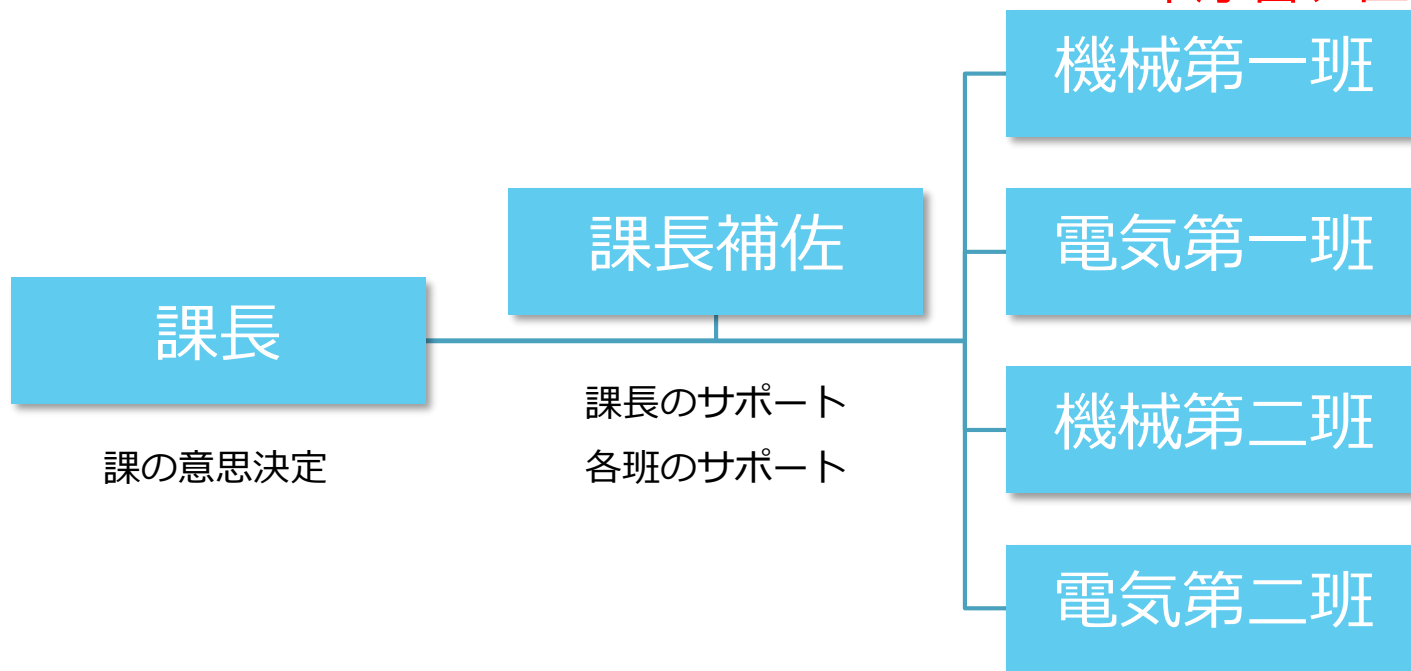
## 施工監理

- 発注
- 工事監理
- 竣工・検査

# 建築設備課ってどんなところ？

一般施設・・・教育委員会系施設以外

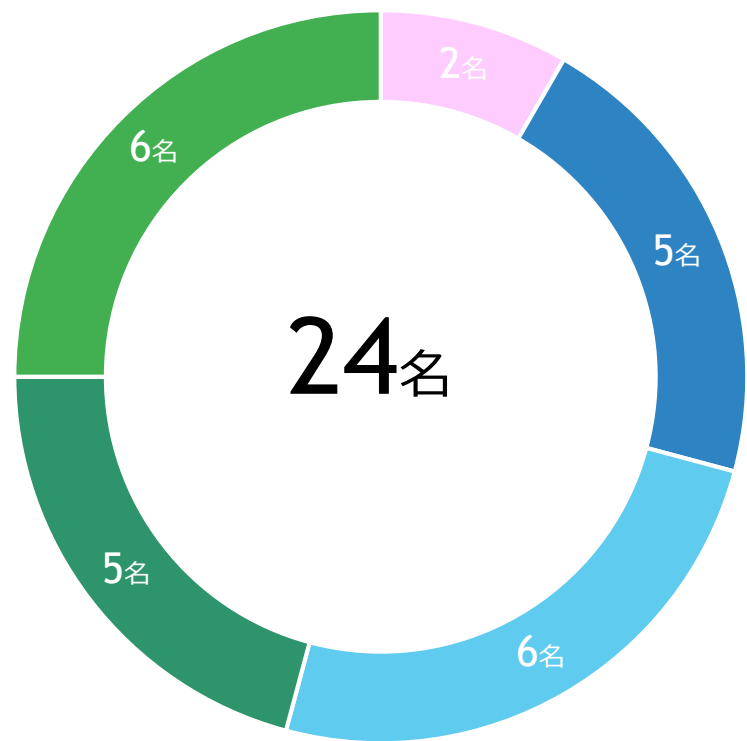
Ex. 本庁舎、区役所、保健福祉センター、市立病院等



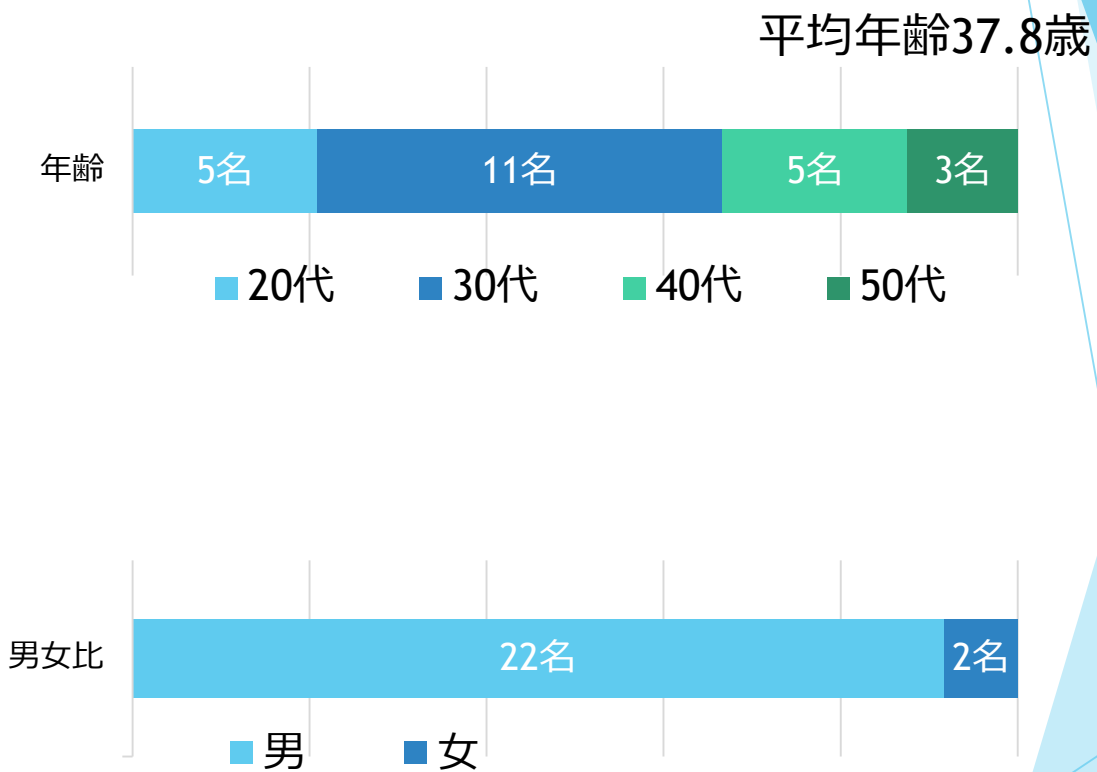
教育委員会施設

Ex. 学校（小、中、高）、公民館、図書館等

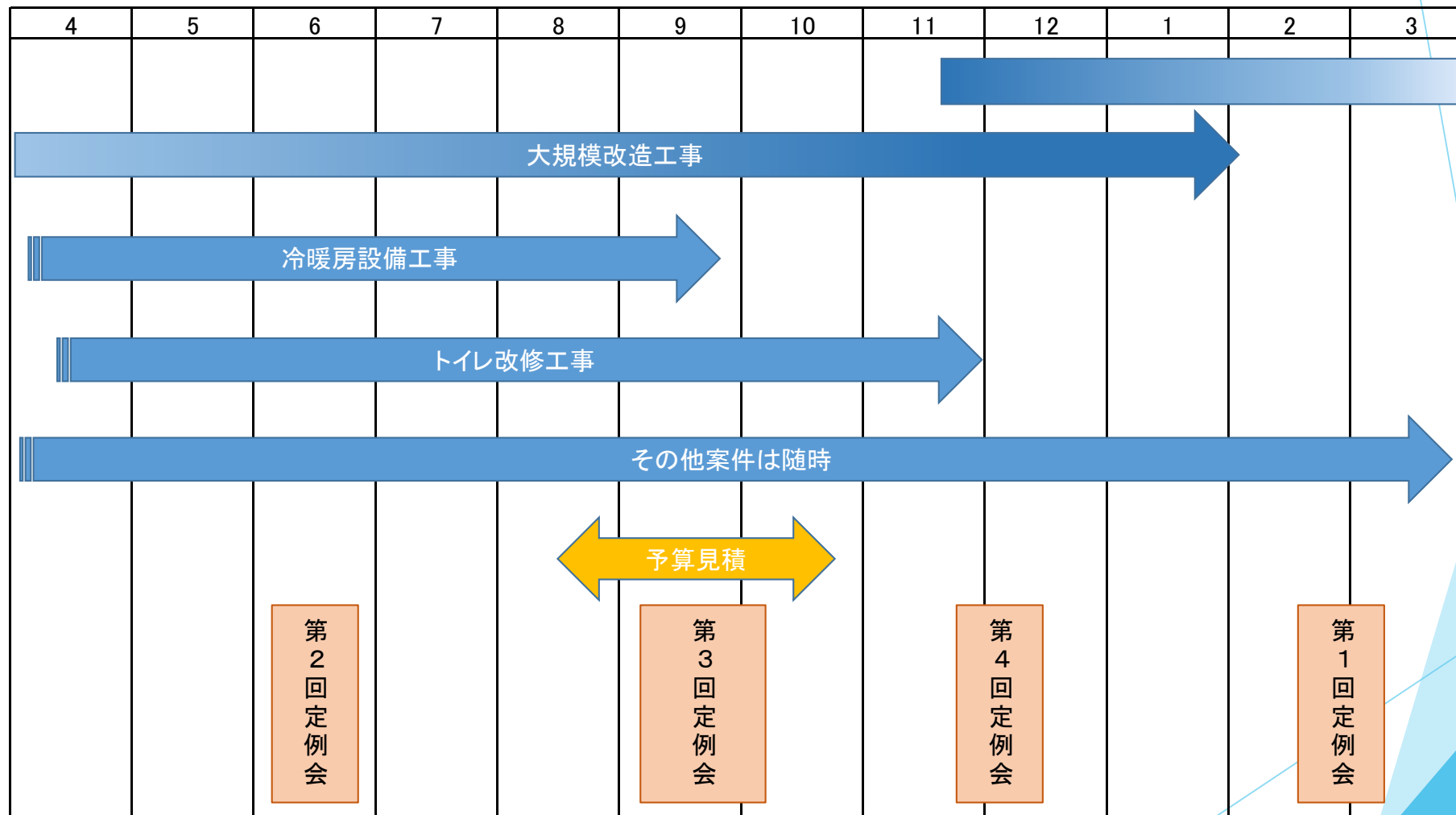
# 建築設備課 組織構成



- 管理職
- 電気第一班
- 電気第二班
- 機械第一班
- 機械第二班



# 年間業務スケジュール



◎基本的に年度毎で工事発注→契約→工事着工→工事竣工の流れとなります！

# 職員の一日のスケジュール（一例）

～ 8:30	出勤
🕒 8:30	各種連絡確認(メール、回覧資料など)
🕒 9:30	設計・積算業務
🕒 11:00	設計事務所との打合せ
🕒 12:00	昼食・休憩
🕒 13:00	公用車にて工事現場へ 打合せ・施工状況の確認
🕒 16:30	職場へ戻る 各種事務処理(工事関係書類確認など)
🕒 17:15	退勤

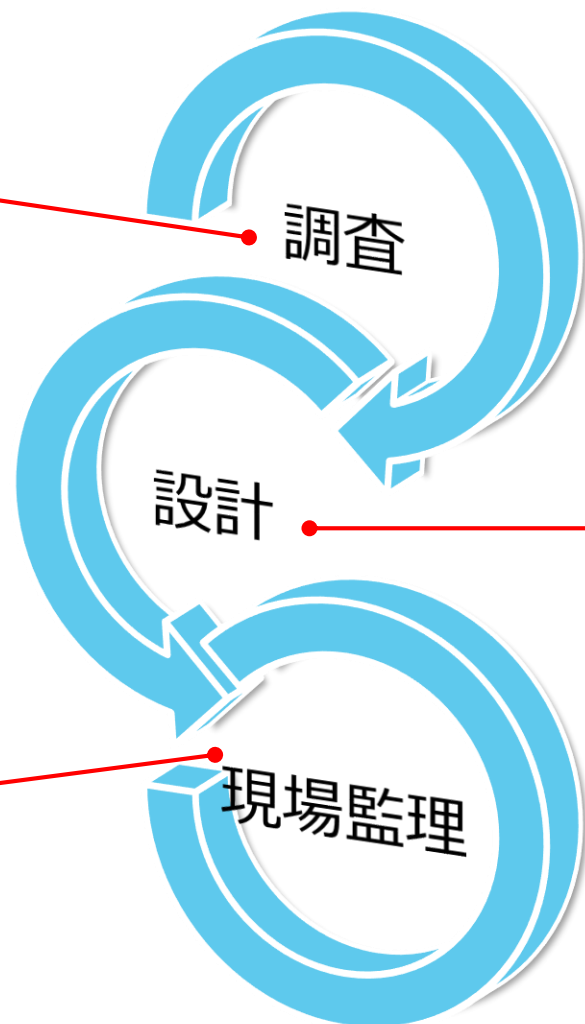
# 仕事の流れ



- ・ 現況調査
- ・ 図面との整合確認



- ・ 材料確認
- ・ 施工状況確認



- ・ CADによる図面作成及び確認
- ・ 積算ソフトによる工事費積上げ



# 現地調査（既設ハンドホール内）

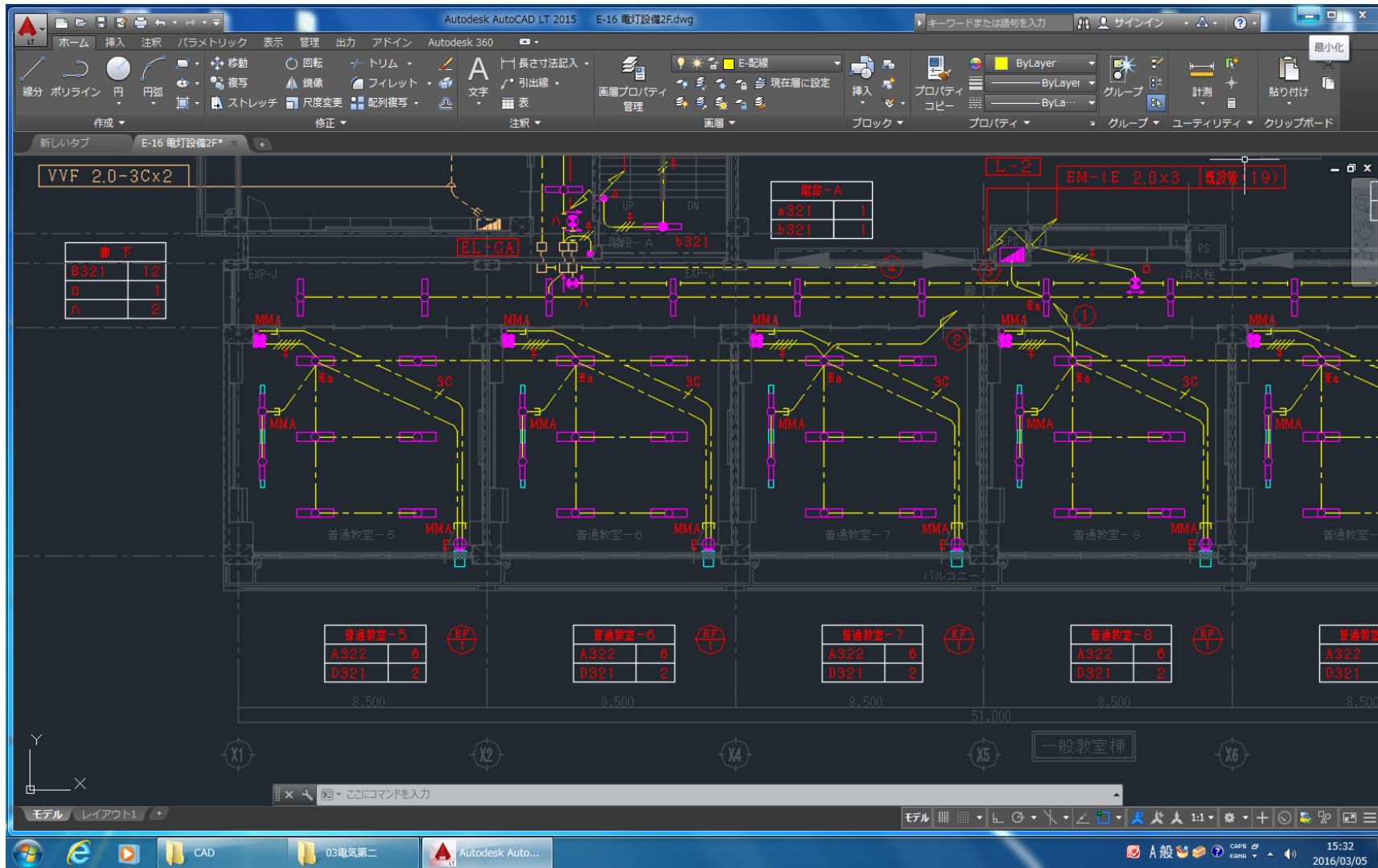




# 現地調査（天井内）



# CADによる図面作成



# 積算ソフトによる工事費積上げ

内訳書作成システム - [M:¥11電気第二種V03電気第二種H.27年度V01\_工事V008\_千葉市立花見川一小学校内外部改修工事V花見川RIBC (最新) ¥ (インプレスライド) 千葉市立花見川第一小学校.utn]

ファイル(E) 編集(E) 設定(S) 表示(V) データ(D) 変更設計(C) 出来高(P) スライド(L) 共通費(K) オプション(O) ウィンドウ(W) ヘルプ(H)

現在の設計回数: 原設計 | 入力: 最終数量 | 出来高設計入力: 率入力 | 表示倍率: 100%

内訳書 代償表 仕分け

**[中科目別内訳書] 直接工事費/電気設備工事/大規模改造 (校舎棟)**

表紙 工事概要 工事費 直接工事費 共通費積み上げ等

内訳書フィルタ: ● 全て(1) ● 工事別(2) ● 種目別(3) ● 科目別(4) ● 中科目別(5) ● 細目別(6) ● 別紙1(7) ● 別紙2(8) ● 別紙3(9)

名称	摘要	数量	単位	単価	金額	備考	敷地等	分割設定	仕分け設定1	仕分け設定2	仕分け設定3	
直接工事費		1	式		58,057,536	WP						
直接工事費		1	式		58,057,536	WP	宮 籍		電気設備工事			
電気設備工事		1	式		58,057,536	WP	敷地1		電気設備工事 改修工事			
大規模改造 (校舎棟)		1	式		39,805,697	WP	敷地1					
大規模改造 (校舎棟)	幹線設備	1	式		6,950,566	WP	敷地1					
大規模改造 (校舎棟)	電灯設備	1	式		16,114,430	WP	敷地1					
大規模改造 (校舎棟)	動力設備	1	式		339,000	WP	敷地1					
大規模改造 (校舎棟)	受変電設備	1	式		1,257,144	WP	敷地1					
大規模改造 (校舎棟)	拡声設備	1	式		4,445,451	WP	敷地1					
大規模改造 (校舎棟)	礼拝設備	1	式		3,691,324	WP	敷地1					
大規模改造 (校舎棟)	構内交換設備	1	式		1,484,491	WP	敷地1					
大規模改造 (校舎棟)	電気時計設備	1	式		149,156	WP	敷地1					
厚鋼電線管 (G)	露出配管(溶融亜鉛メッキ) 16mm	5	m			代償表 0229	敷地1		電気設備工事 改修工事	その他	その他	その他
EM-AEケーブル	1.2 mm <sup>2</sup> - 2C 管内	8	m			E0-492687 2802改電 標準	敷地1		電気設備工事 改修工事	その他	その他	その他
1種金網線ひ(MM1)	A型(25.4mm)	3	m			E0-491471 2802改電 標準	敷地1		電気設備工事 改修工事	その他	その他	その他
1種金網線ひ(MM1)	A型(25.4mm) コナキツツ 付商品	1	個			E0-491472 2802改電 標準	敷地1		電気設備工事 改修工事	その他	その他	その他

当 種 工 事 通常設計モード 最終数量 率と積み上げ 原設計 10-12100-U0009

15:36 2016/03/05



# 現場監理（工事定例会・施工状況確認）



# 実際の工事現場って？（CASE 1）



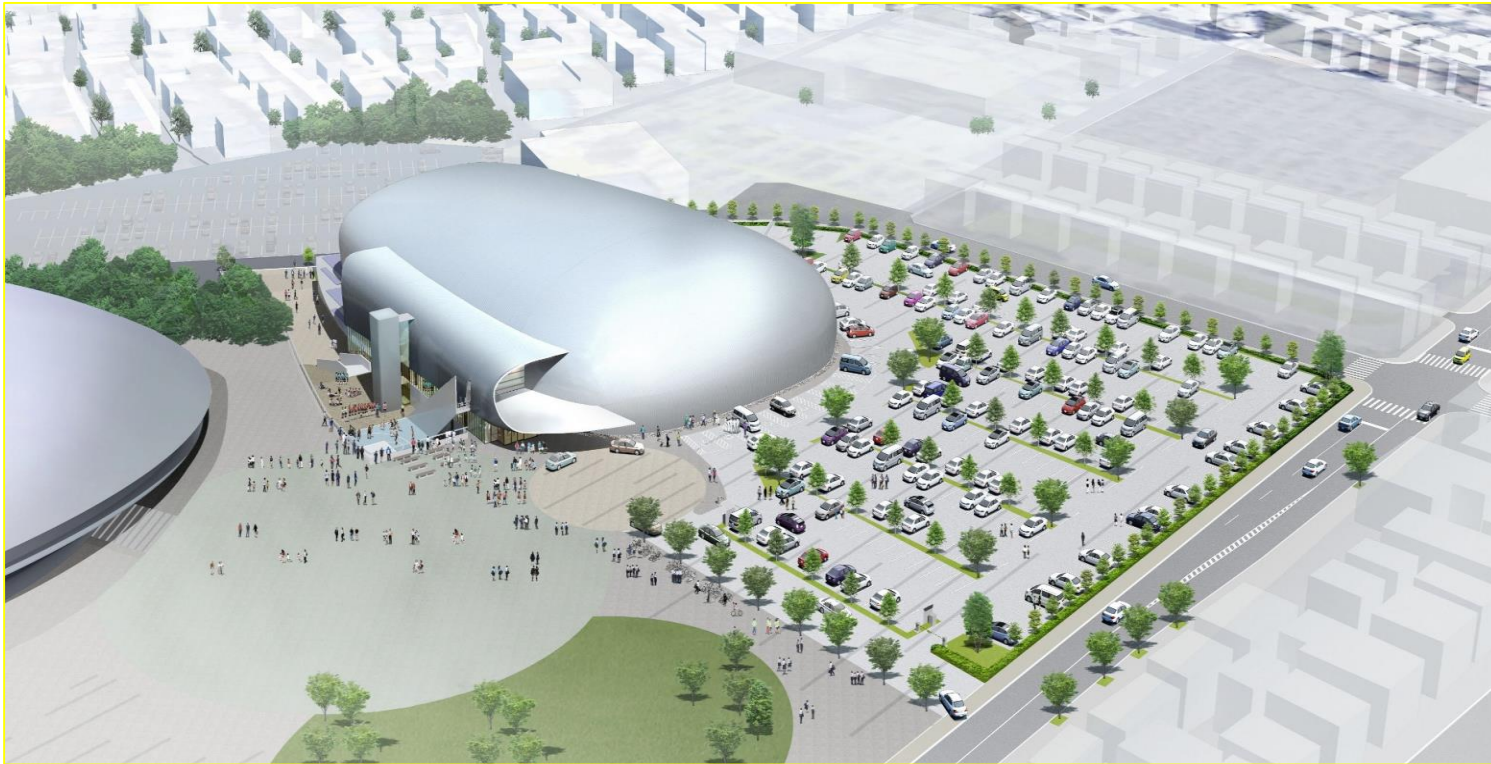
ZOZOマリンスタジアム  
竣工：平成2年（築34年）  
改修物件



# 放送設備



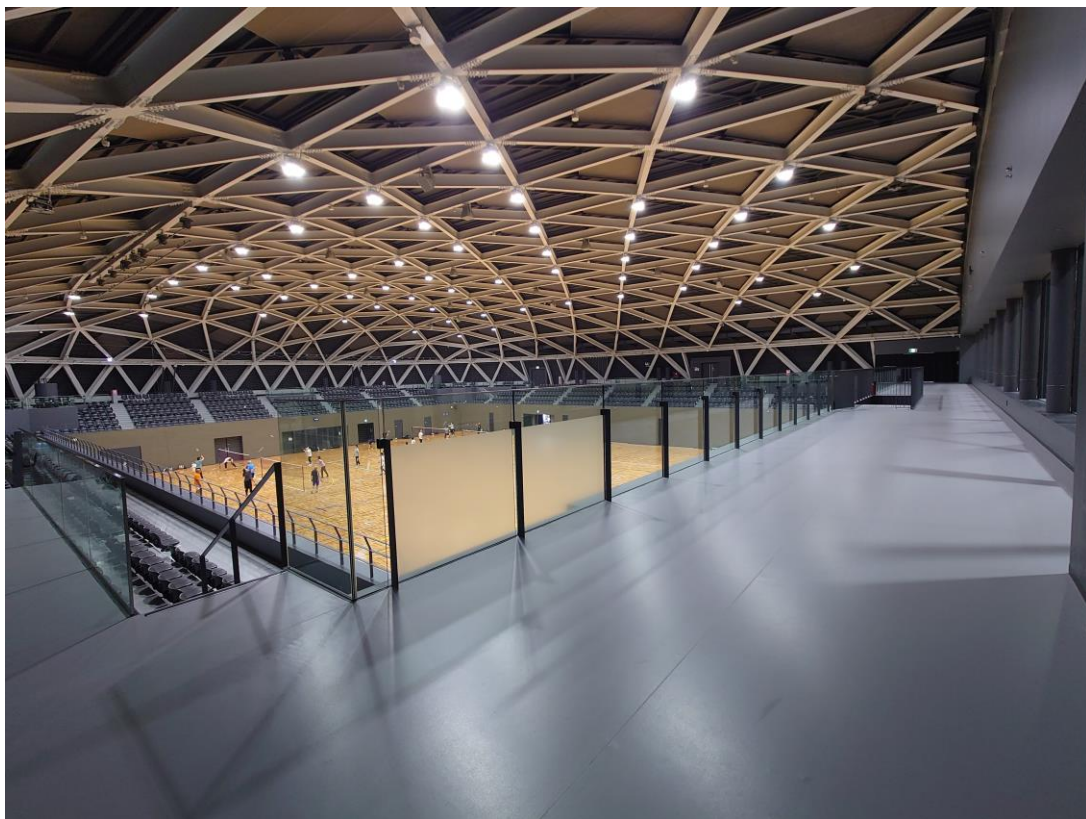
# 実際の工事現場って？（CASE 2）



千葉公園体育館  
竣工：令和5年（築1年）  
新築（改築）物件



# 照明設備・受変電設備





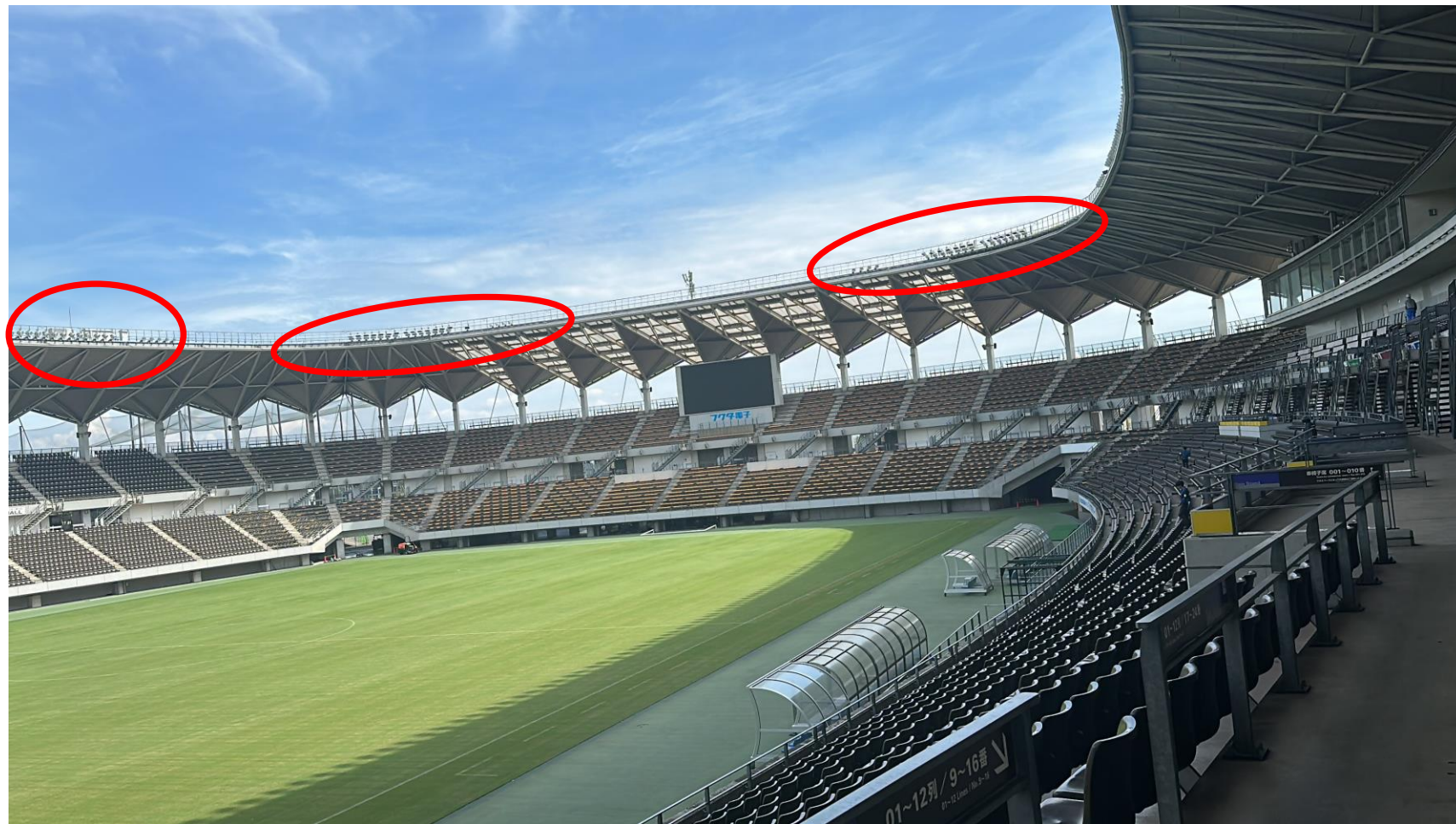
# 実際の工事現場って？（CASE 3）



フクダ電子アリーナ  
竣工：平成15年（築21年）  
改修物件

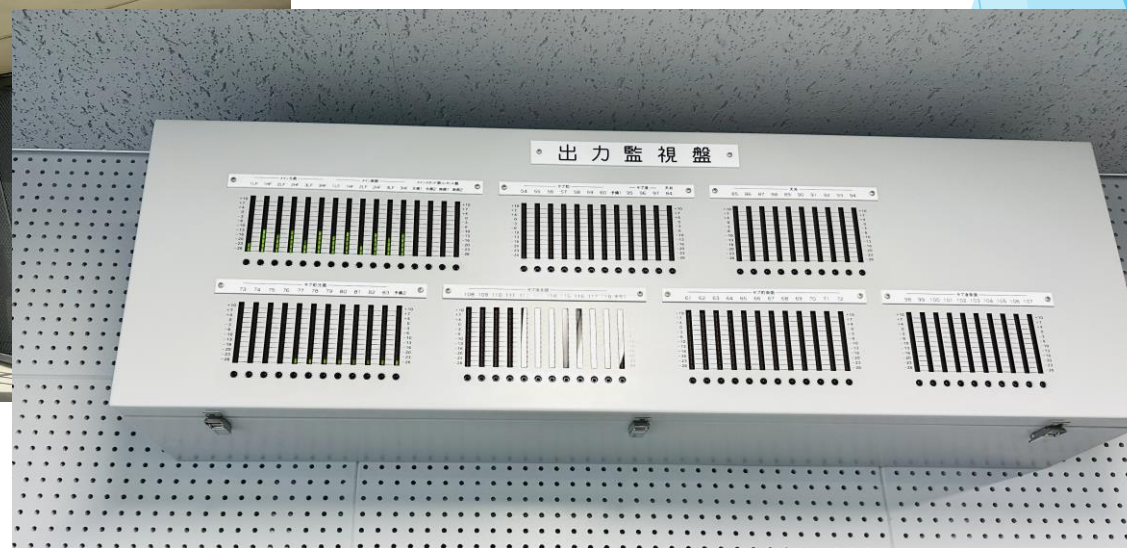
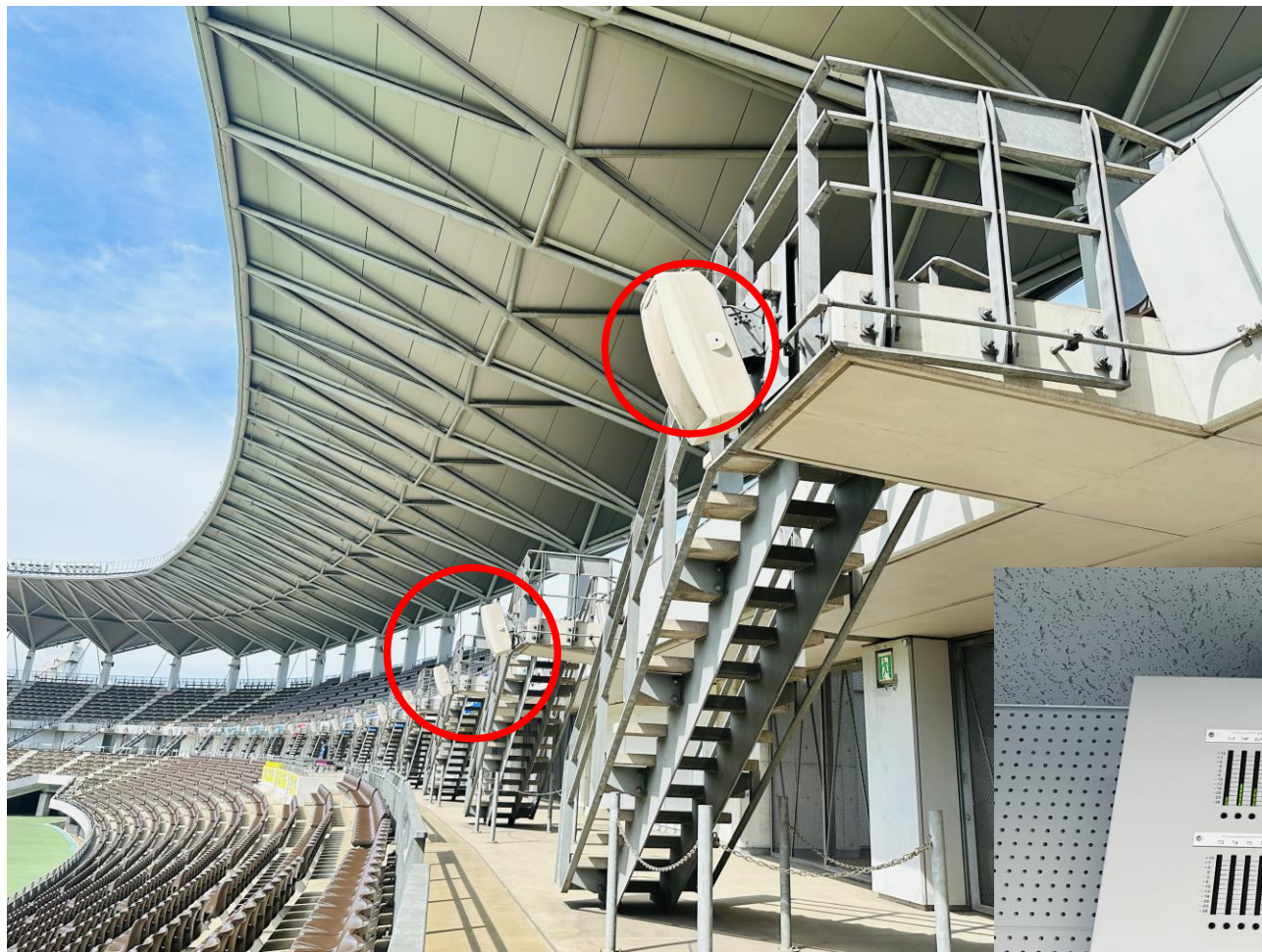


# 照明設備





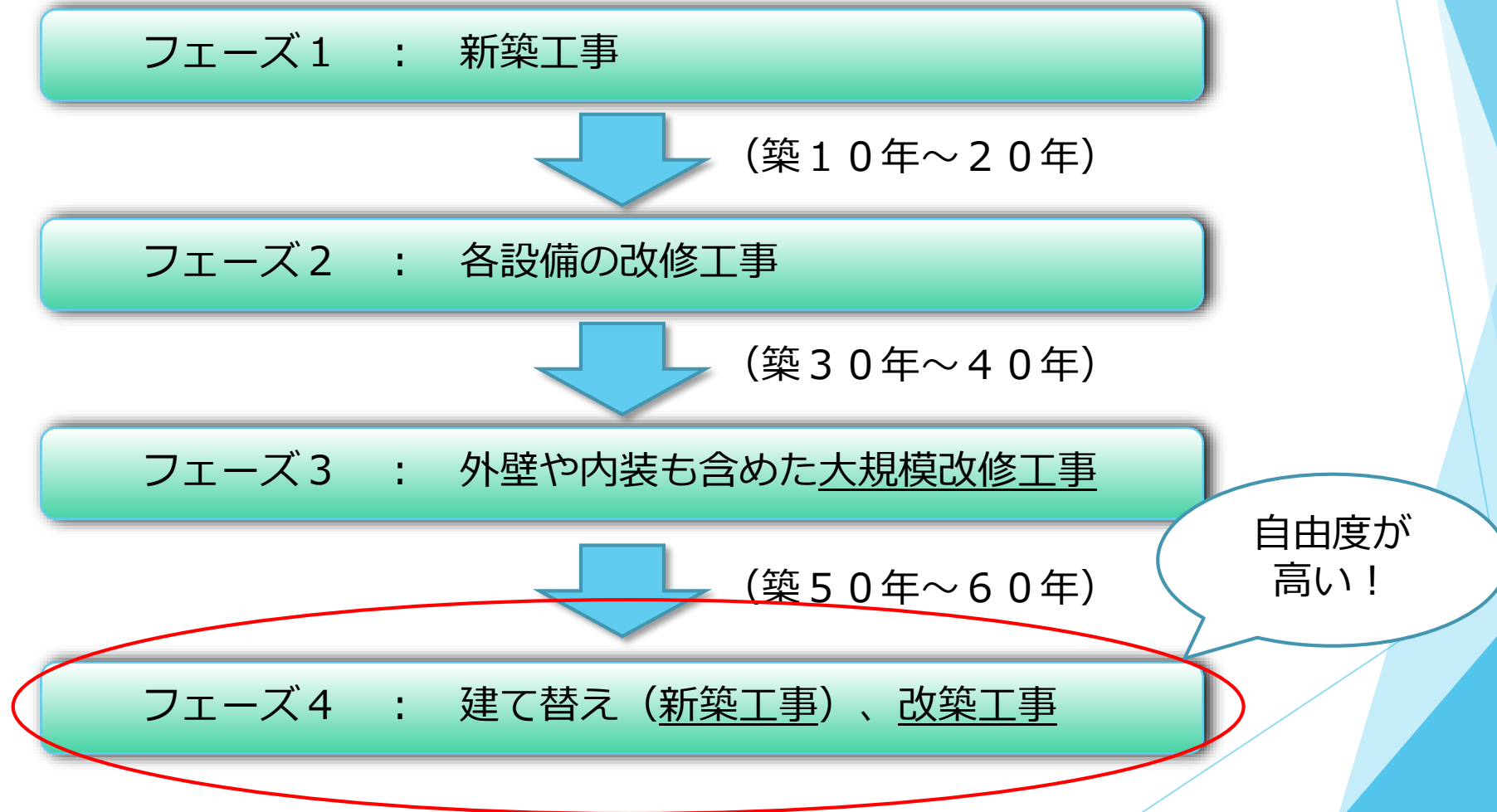
# 放送設備



# 今後の予定

- 千葉市海浜病院建て替え
- ZOZOマリンスタジアム建て替え
- 千葉市立幕張新都心若葉地区小学校（仮称）新築
- 北谷津清掃工場建て替え

# これからの時代として、工事は次のフェーズへ

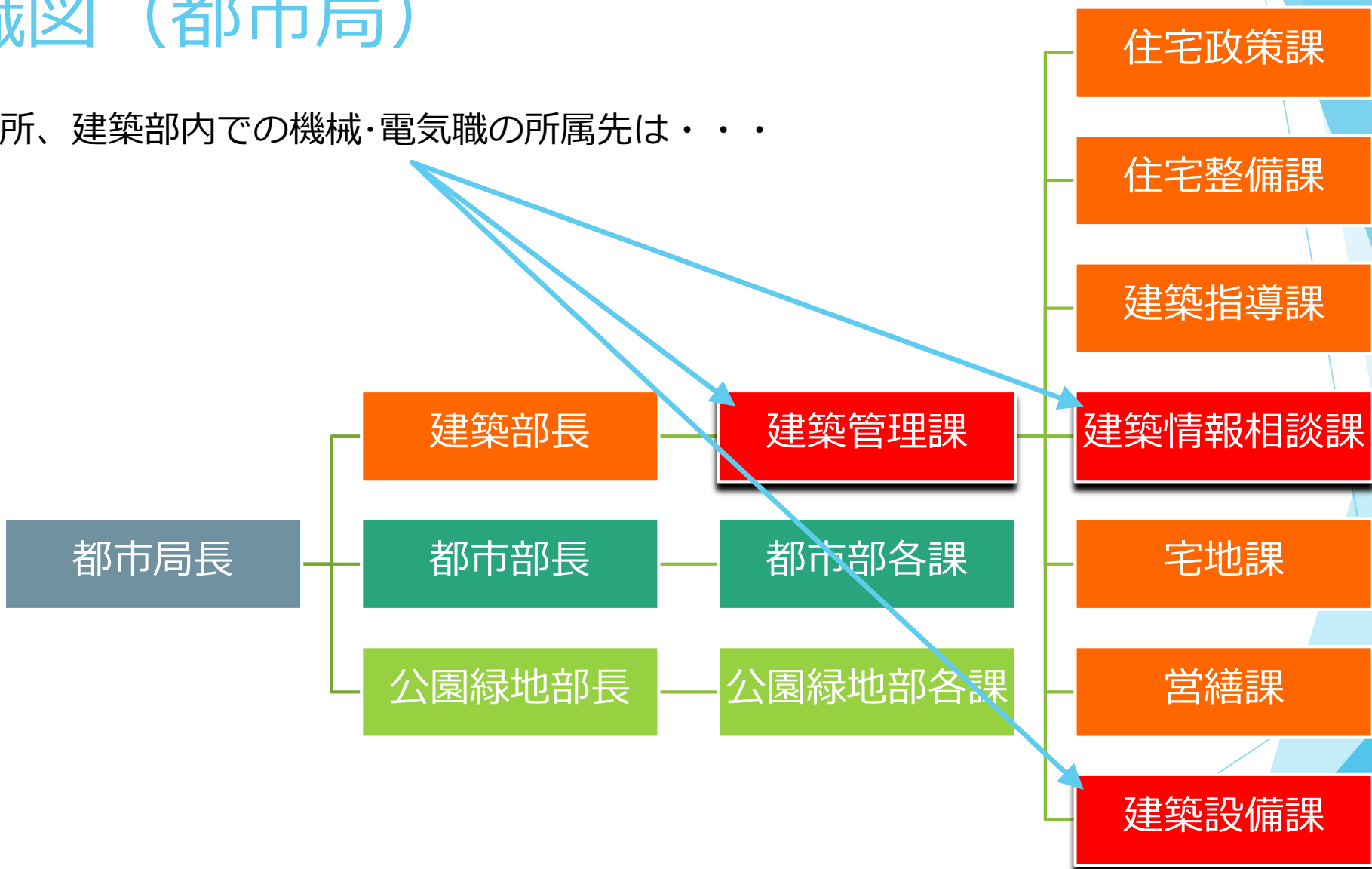


# 本日の内容

- ▶ 1. 電気職について
- ▶ 2. 建築設備課の概要
- ▶ 3. その他の配属先
- ▶ 4. 入庁後について
- ▶ 5. 公務員試験について
- ▶ 6. まとめ

# 組織図 (都市局)

結局の所、建築部内での機械・電気職の所属先は・・・



# 建築管理課

## ■ 市有建築物の新築・廃止・改修の計画

- ・市役所本庁舎整備（～令和6年度）
- ・稲毛区役所改修（～令和6年度）
- ・緑区役所改修（令和7年度～）

→施設が老朽化しているが予算は有限。

人口減等により、需要がなくなった施設は廃止を検討。

## ■ 建築技術に係る指導、調整及び研究

- ・新規採用職員研修（建築部に係るもの）
- ・建築工事、設備工事の発注を行う際に使う施工単価や、工事の基準を作成し、建築設備課等の工事発注を支援する。

→人件費や機器の価格の値上げを反映し、工事業者が適切な価格で工事できるようにしている。



# 建築情報相談課

## ■ エレベーターの審査及び検査

- ・ 建築基準法に基づく確認申請・完了検査業務

## ■ 建築物省エネ法に関する審査及び検査

- ・ 一定面積以上の建築物に関して届出・適合義務
- ・ 認定申請により特例措置（ローン金利優遇等）を受けられる

# 都市局以外は・・・？

- 環境局 (環境施設整備部門、清掃工場、リサイクルセンター等)
- 建設局 (下水道施設整備部門、浄化センター等)
- 財政局 (庁舎管理、契約業務、資産経営等)
- 教育委員会 (学校施設の整備等)
- 病院局 (病院事業企画・整備部門、海浜病院、青葉病院等)
- 消防局との人事交流も・・・??

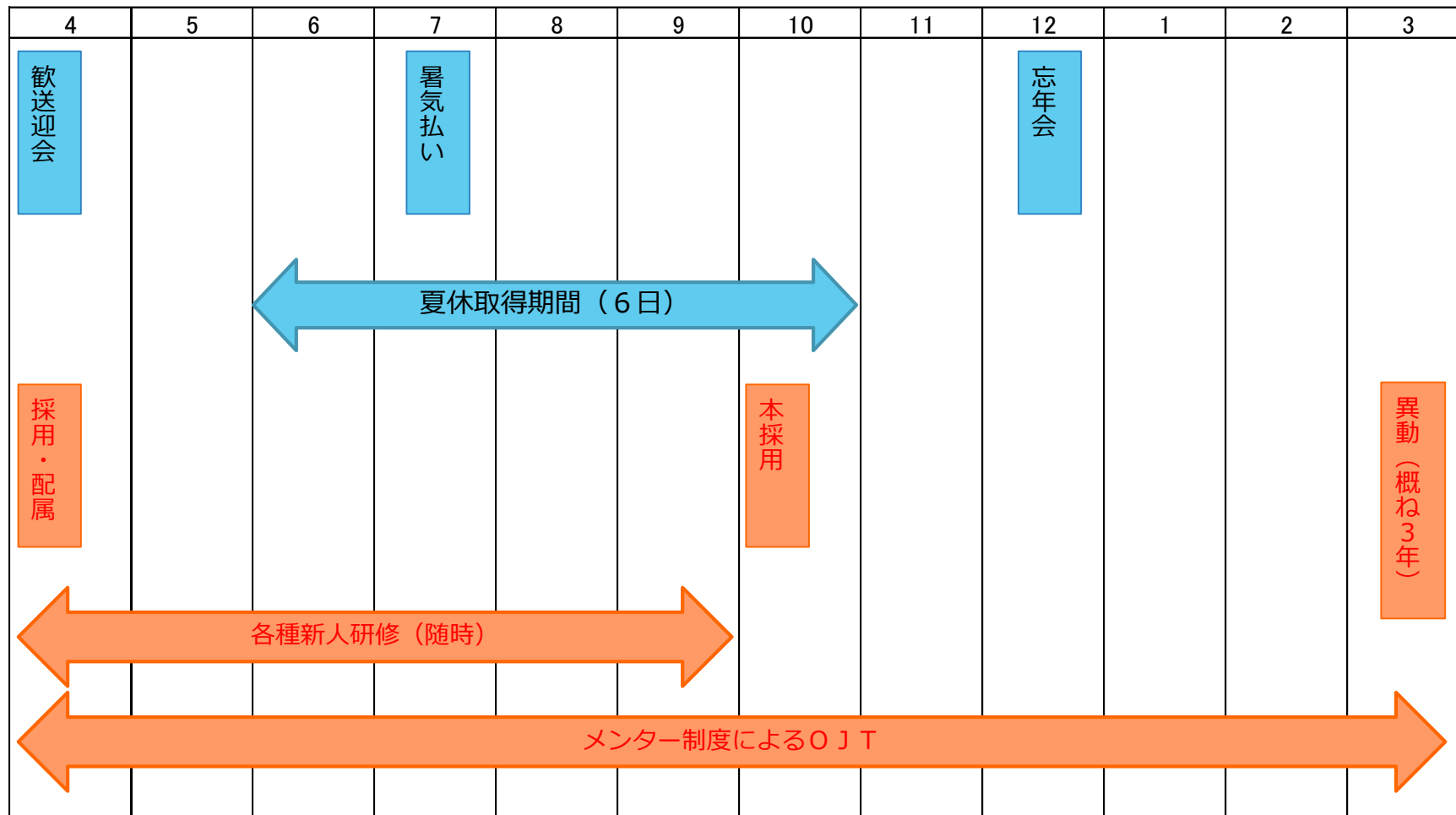
# 本日の内容

- ▶ 1. 電気職について
- ▶ 2. 建築設備課の概要
- ▶ 3. その他の配属先
- ▶ 4. 入庁後について
- ▶ 5. 公務員試験について
- ▶ 6. まとめ

# 入庁後に感じたこと

- 報連相（コミュニケーション）の重要性
- 技術職でもデスクワークの方が多い
- 異動により、業務内容がガラリと変わる
- 他職種との関わりも多い為、電気関係法令以外の知識も必要
- 様々な年代の人と関わる機会が多い

# 建築設備課及び新入社員に関するイベント



※メンター制度：新入社員に対してメンター（指導員）が配置され、実際に仕事を通して、教育、指導を行っていきます。

# 福利厚生が充実！

- 部活・サークル活動がある

⇒大会に参加している所謂“ガチ勢”も…

- 割安でスポーツ観戦・演劇観覧等ができる

⇒野球、サッカー、劇団四季、ディズニーetc…

- 男性の育児休暇も取得しやすい環境

⇒他行政や国と比べても高水準

# 入庁前に気になっていたこと

## ■ 残業はどれくらい？

⇒部署とその人次第。0の月もあれば60の月もある。

## ■ 有給休暇はどれくらい取れる？

⇒毎年夏休み6日、有給20日が付与され、消化率も高い

## ■ 仕事についていけるかな…

⇒メンター制度や研修も充実している為、不安を持たずOK!

## ■ 辛いことも多そう…

⇒市民から心無い言葉を掛けられることも0ではありません。  
ON/OFFを切替え、リフレッシュできる趣味等が大切！

# 本日の内容

- ▶ 1. 電気職について
- ▶ 2. 建築設備課の概要
- ▶ 3. その他の配属先
- ▶ 4. 入庁後について
- ▶ 5. 公務員試験について
- ▶ 6. まとめ



# 公務員試験を受けるにあたって

## ■試験スケジュールをよく把握しましょう！

他官庁（例えば県庁等）と日程が被っている場合があります。  
仕事の内容等を良く比較しましょう。

## ■過去問を沢山解きましょう！

一般教養については、R6年度より廃止に。  
専門試験はある程度の傾向があるように思います。  
過去5年分くらいの過去問を中心に勉強してみましょう。

## ■面接は自分の言葉で！

面接は言うなれば、自分の売込み！「〇〇市のここに魅力を感じている」、  
「なぜ公務員になりたいのか」という面接マニュアルに  
書いてあるようなことよりも自分の考えを**自分の言葉で話せる**ことが重要です。  
(自分の言葉でないととっさの質問に対応できません。)

# 公務員の採用試験に合格したら・・・

## ■他官庁や他企業との違いを分析しましょう！

自分に一番合った（合うと思われる）会社を選択するのが一番です。  
仕事の内容はもちろん、職場の雰囲気や先輩の話ぶり、給与、立地、家族、  
生活環境まで含めて良く考えてください。

そして・・・決意を固めたら、自分の決断が最良だと自信を持ちましょう！  
これが、ミスマッチを防ぐコツです！

## ■残りの学生生活を満喫してください！

学生のうちにしかできないことはやり残しのないように！

## ■気張らないでOK！

千葉市職員の先輩は優しい人たちばかりです。不安はあるかもしれませんが、  
あまり気張らず、緊張せずに職場に向かいましょう！

# 本日の内容

- ▶ 1. 電気職について
- ▶ 2. 建築設備課の概要
- ▶ 3. その他の配属先
- ▶ 4. 入庁後について
- ▶ 5. 公務員試験について
- ▶ 6. まとめ

# まとめ

■ 技術職であり、行政職でもある。

⇒幅広い視野を持って仕事をしましょう。

■ 地図に残る仕事ができる！

⇒達成感ややりがいを感じられる仕事です。

■ とにかくコミュニケーションが大切

⇒相手も自分と同じ人間です。円滑な業務は円滑な人間関係から。

■ 面接は自分の言葉で！

⇒用意してきた言葉よりも本音が響きます。

# 最後に . . .

近い将来、皆様と一緒に仕事ができることを楽しみにしております。



**これらの施設の担い手は  
皆さんかもしれません！**