



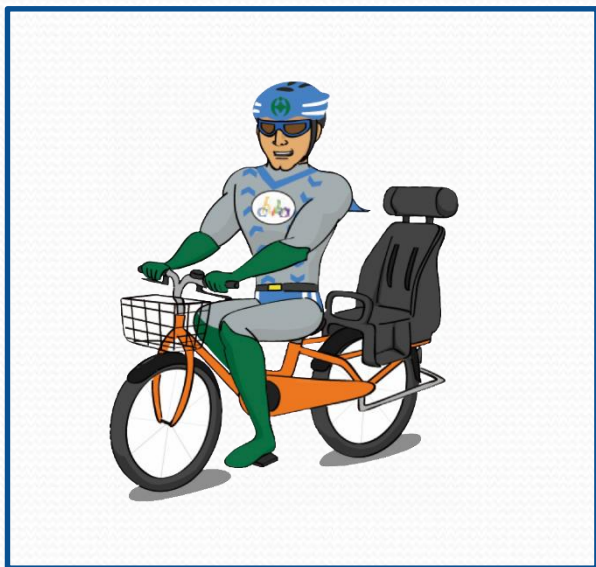
令和6年3月8日

千葉市技術系業務説明会 ～道路部について～

千葉市建設局道路部

自己紹介

道路部 街路建設課
主任技師



◆大学は土木工学科
学部卒で建設会社入社
いろいろあって・・・

平成22年度入庁◆

建設局土木部 2年 管理部門
花見川・稲毛土木事務所維持建設課

建設局土木部維持管理課 3年 計画部門
(現：土木管理課)

建設局道路部道路建設課 3年 事業部門

財政局資産経営部契約課 2年 建設局外

建設局道路部街路建設課 4年 事業部門

自己紹介

道路部 道路建設課 技師

❁令和4年度入庁（新卒・入庁2年目）

都市局都市部都心整備課 管理班（1年）

主な業務

- 千葉駅周辺の活性化事業（イベントなど）
- 所管する施設や土地の維持管理業務

建設局道路部道路建設課 建設班（現在）

主な業務

- 道路の新設及び改築工事
- 交通安全施設等の整備
- 自転車走行環境の整備

本日の説明内容

- 千葉市の道路整備方針（10分）
- 道路部の紹介（5分）
- 仕事内容紹介（10分）
- 質疑応答（5分）

質問は随時、チャットで受付。質疑応答の時間で回答。
聞けなかったことは、懇親会で聞くこともOK！

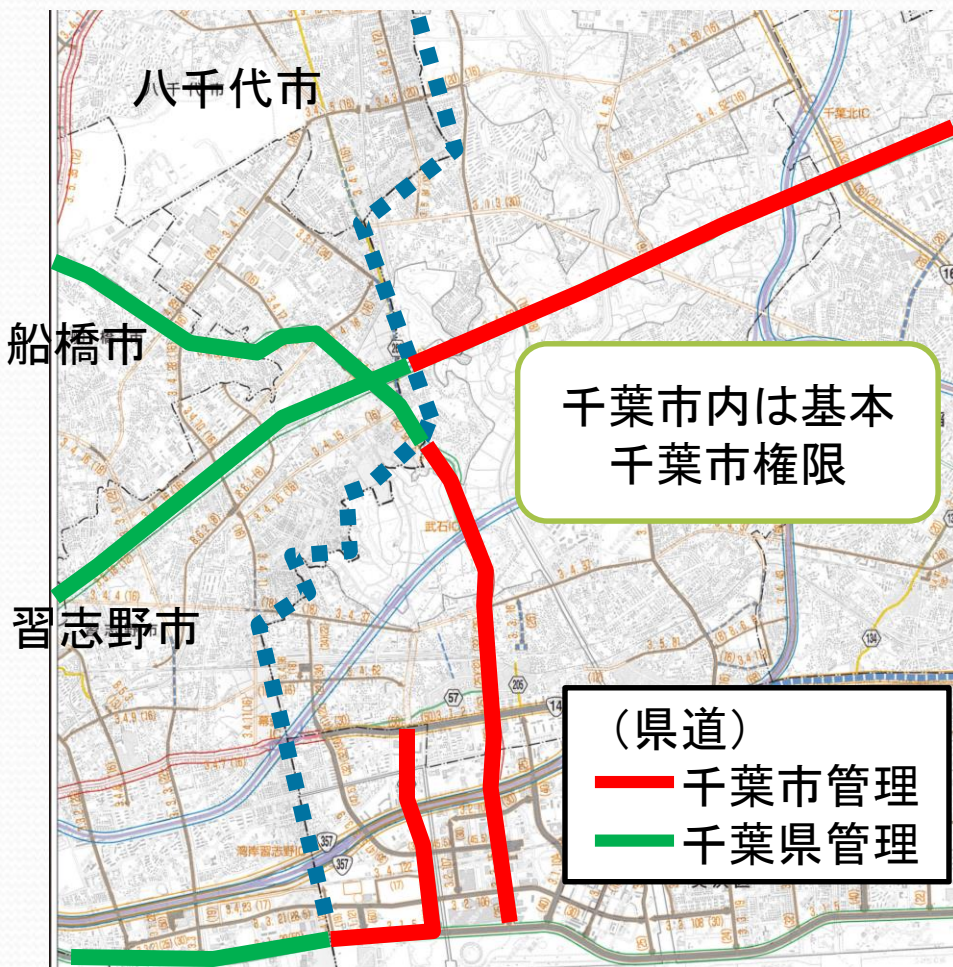
千葉市の道路整備方針



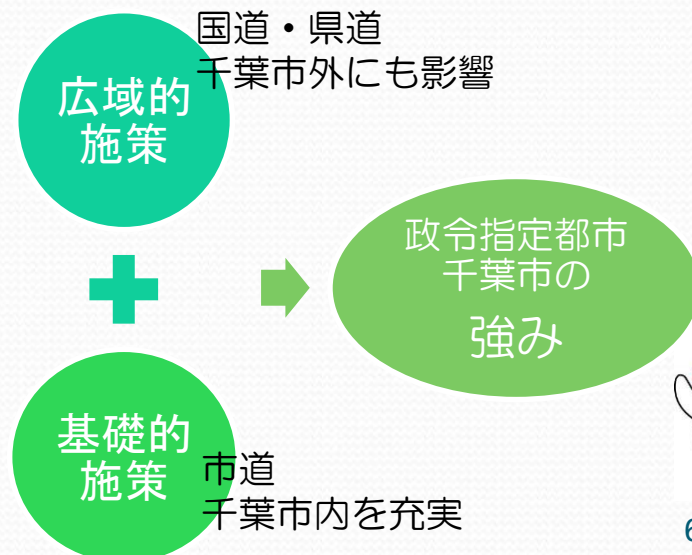
千葉市の管理道路

千葉市は政令指定都市！

⇒千葉県から土木や都市計画における様々な権限が譲渡されている！



道路種別	千葉市	(例) 船橋市
国道	一部千葉市 国道126号・51号	国土交通省
県道	千葉市	千葉県
市道	千葉市	船橋市



千葉市の道路整備の基本方針

基本方針

千葉市の道路整備では、5つの点を主要テーマとして整備を進めます。

広域ネットワークの整備

首都圏の交通の要衝に位置する千葉市は、広域ネットワークの中でも重要な位置づけにあり、これに対応したネットワークを整備します。

市内のネットワークの整備

政令指定都市として自立性の高い都市を創造するとともに、市の一体化を進め、活性化を図っていくためのネットワークを整備します。

ボトルネックの解消

市街地の混雑・渋滞の緩和を図ります。

道路の質の向上

単に自動車走行空間としてだけでなく、安全で快適な道、人が憩いを感じられる道、情報化を支える道など、道の持つ多様な機能を明確にし、道路の質の向上を図ります。

交通需要の調整

渋滞をなくして快適な移動を実現するために、交通需要の調整に取り組みます。

広域ネットワークの整備

広域ネットワークは、県内外との交流、連携を強化すると共に、都市の骨格をなす重要な道路網です。

本市では、平成10年広域ネットワークの基本的な整備の考え方をまとめた「千葉市広域道路整備基本計画」を策定し、現在、よりスムーズな移動の確保のため、積極的な整備を進めています。

【課題】放射道路に比べ、環状道路の整備が遅れています。

現在、主要幹線道路や幹線道路が千葉都心部に集中しているため、各所で交通渋滞が発生し都市活動に大きな影響を及ぼしています。

千葉中環状道路などの環状道路の整備

【整備効果】千葉都心部に入る広域交通を適切に分散、導入することが可能となります。

● 広域ネットワークの道路網パターン

環状	千葉中環状道路
	千葉外環状道路
	千葉環状道路
放射	東京湾岸道路
	第二東京湾岸道路
	京葉道路
	核都市広域幹線道路
	東関東自動車道水戸線
	千葉東金道路 東関東自動車道館山線



千葉中環状道路



市内のネットワークの整備

▼ 拠点連絡道路整備状況



地域拠点間の交流・連携強化の為、
拠点連絡道路の整備を進める。

！市内を充実化！



ボトルネックの解消

ボトルネックの解消

【主要渋滞箇所の特定】

首都圏における道路の渋滞対策を効率的に進めていくため、「首都圏渋滞ボトルネック対策協議会」において、道路利用者の皆様が実感している渋滞箇所等を「主要渋滞箇所」として特定しました。

平成25年11月15日公表

【今後の対策方針】

道路構造上の問題に起因する渋滞ボトルネック箇所や一般道における交差点円滑化、交通容量の拡大等について各道路管理者や警察が連携し、渋滞要因の分析、対策の立案、実施を行ってまいります。



代表的な事業

「開かずの踏切」が解消!!

● (都)美浜長作町線(幕張昆陽地下道) 平成16年7月開通

一日約10時間の踏切遮断により交通渋滞を引き起こしてきた「開かずの踏切」が、鉄道との立体交差化により解消され、幕張新都心地区と京葉道路武石IC方面の内陸部の連絡が強化され、交通渋滞の緩和、歩行者の安全確保が図られました。

効果
ピーク時1時間の踏切遮断時間
51分 → 解消



交通状況の改善により安全性が向上

● (主)千葉大網線(千葉県がんセンター交差点)の整備(旧ニューサンピア千葉交差点) 平成27年3月完成

交差点の形状を変更し、歩道を整備することで交通状況が改善され、安全性の向上が図られました。



！ 渋滞をなくしてストレスフリー！



道路の質の向上



安全で快適な歩行空間の確保 ~ バリアフリー、無電柱化の推進 ~

【課題】

市内には、依然として幅員が狭く放置自転車などの障害物により歩きにくい道路が多くあります。こうした状況に対して、幅が広く歩きやすい歩道を求める市民の声が多くあります。

！車以外にも優しい道！



交通需要の調整

交通需要の調整

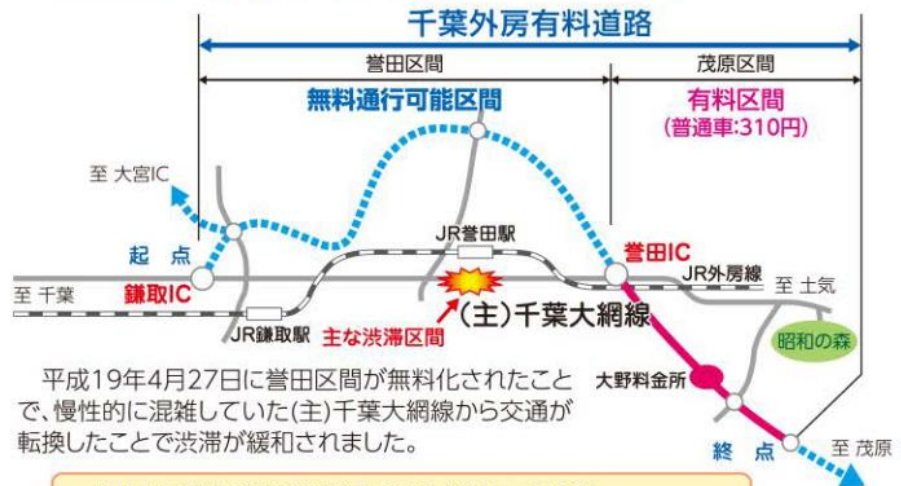
交通需要マネジメント(TDM)施策

渋滞は、交通量(需要)が交通容量(供給)を上回るか、それに近い状態になると発生します。

渋滞をなくし、円滑な道路交通状況を実現するには、交通需要を上回る交通容量を確保する方法(道路拡幅、バイパス、環状道路の整備など)と交通容量以下になるよう交通需要を調整する「TDM施策」があります。

これらを並行的に実施していくことで、道路交通の円滑化をより効率的・効果的に進めることが可能となります。

●千葉外房有料道路「鎌取IC～誉田IC間」の無料化で(主)千葉大網線の渋滞が緩和!

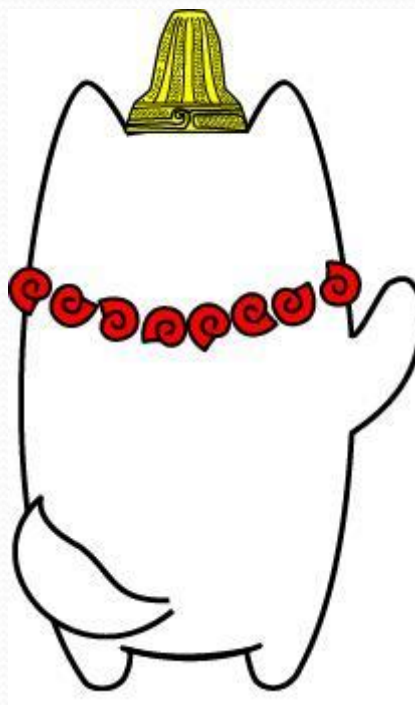


効果	平日・昼間12時間交通量の変化(H17→H22)
千葉外房有料道路	5,008台→14,149台
(主)千葉大網線	14,147台→12,736台 約10%減

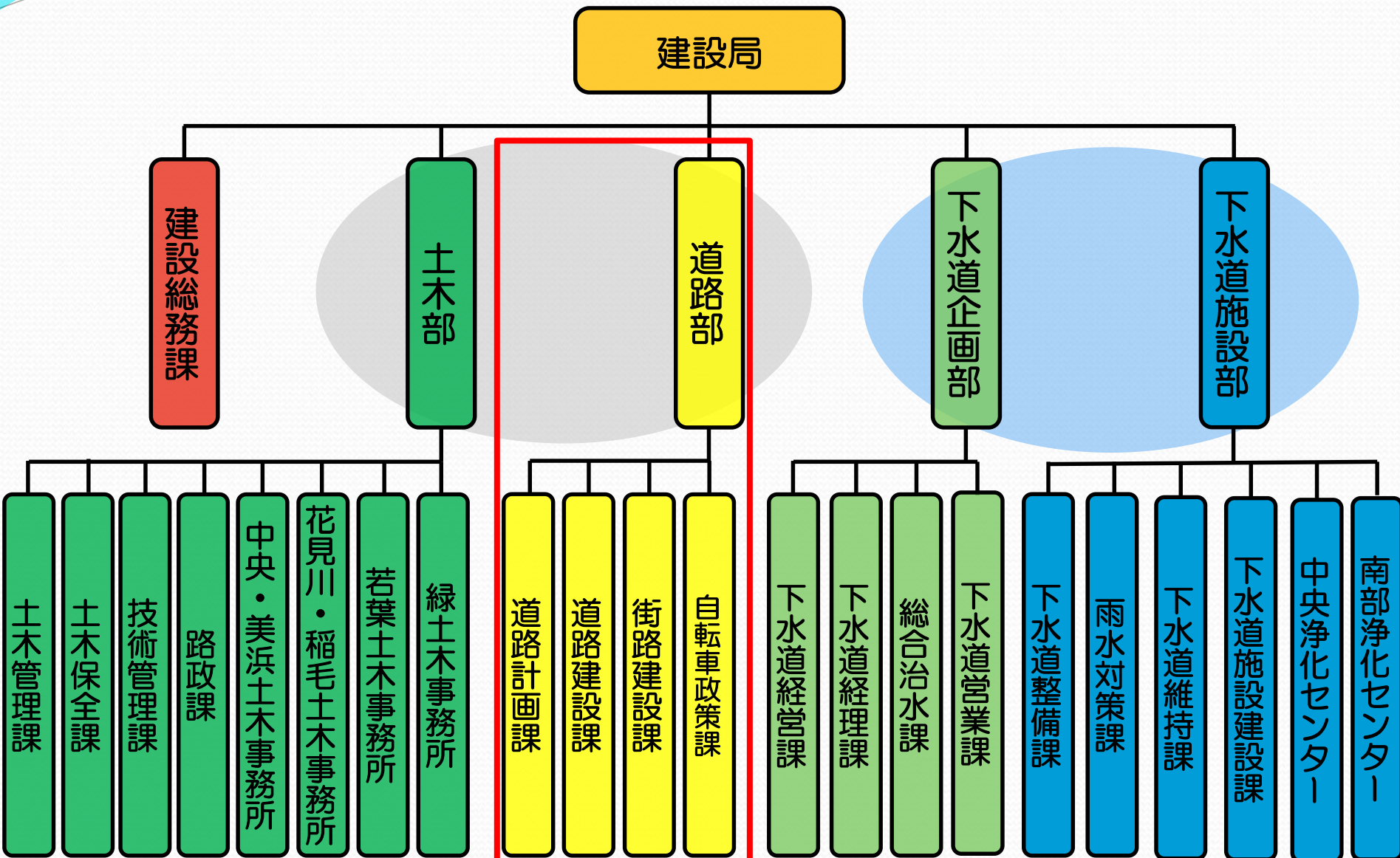
! 交通量をコントロール!



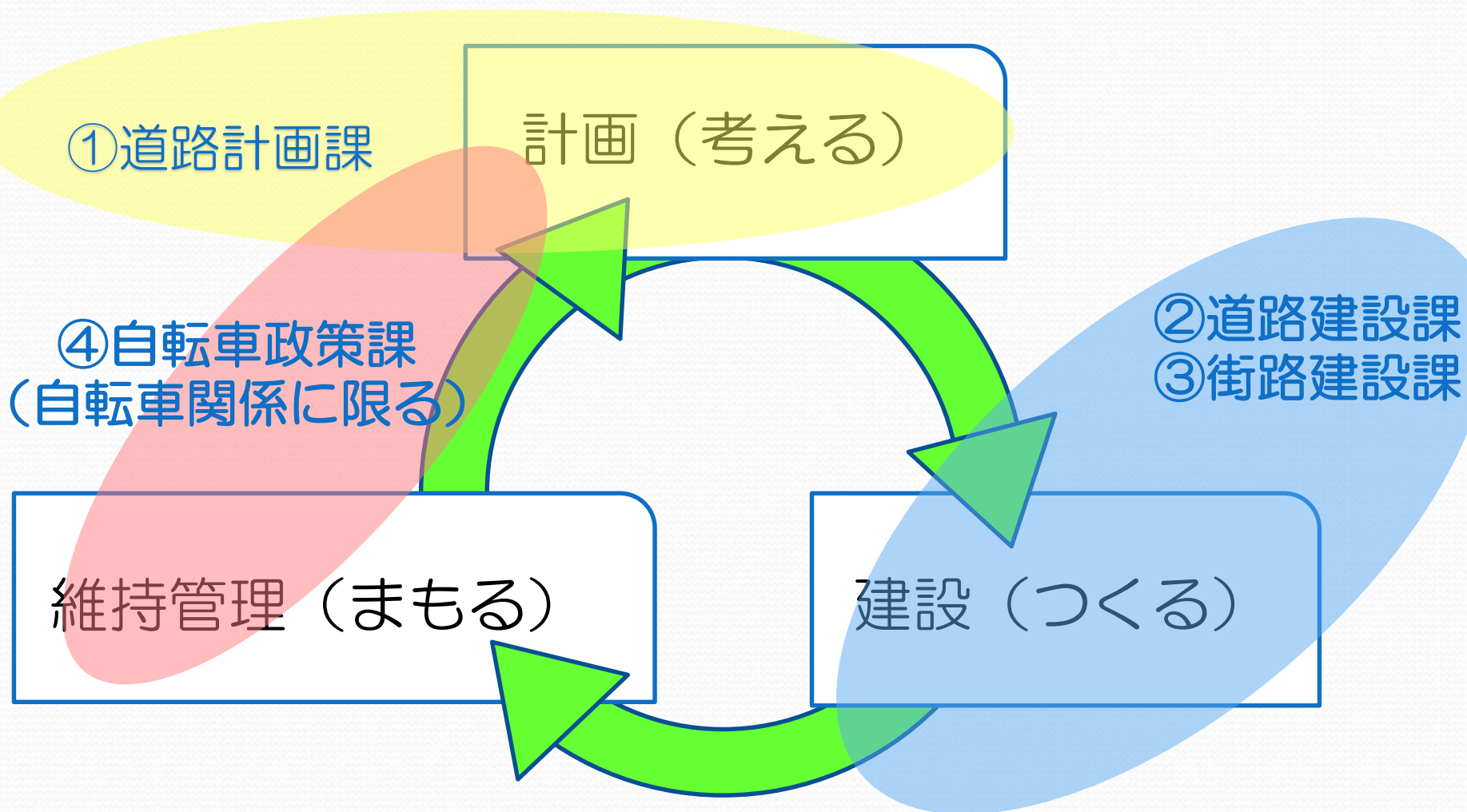
道路部の紹介



建設局の組織体制



土木職の仕事（道路部の役割）



【道路計画課】

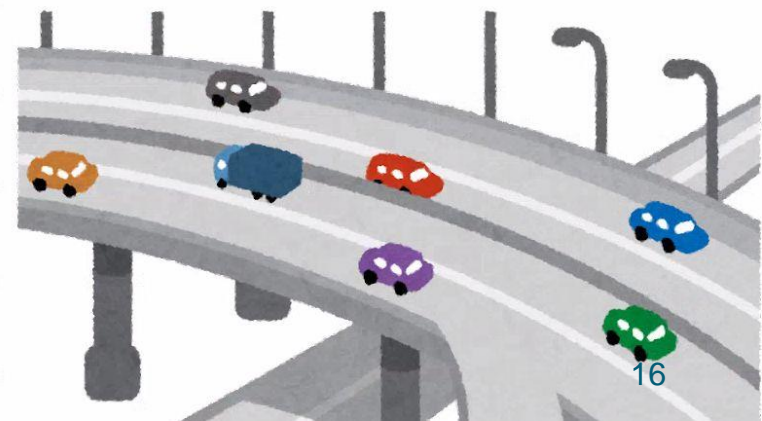
企画班 広域的な道路ネットワークの計画やボトルネック（渋滞の起因）等になっている踏切除却計画策定

計画班 道路整備等に活用する国からの補助金に係る連絡・調整・事務手続き

調整班 道路工事着手までの協議や調整、また都市計画道路の整備実施に伴う事務手続き、および計画道路区域内における建築制限などの指導・相談

広域道路政策室 国道整備に係る国との連絡・調整・事務手続き

道路整備計画の策定及び推進



【道路建設課】（道路事業）

用地班 道路に係る用地の取得、補償に関する事務

建設班 道路の新設、拡幅整備に係る設計や、施工管理等の監督業務
自転車走行環境の整備・駐輪場の整備

工務班 千葉市の施設に係る土木工事の設計や、施工管理等の監督業務

【街路建設課】（街路事業）

用地班 都市計画道路に係る用地の取得、補償に関する事務

建設班 都市計画道路の新設および改築に係る設計や、施工管理等の監督業務

特定街路整備班 新港横戸町線及び関連事業、塩田町誉田町線（塩田町区間）、磯辺茂呂町線（園生町区間）に係る調整及び建設

道路等整備の推進

【自転車政策課】

企画整備
班

自転車を利用するにあたり必要な条例・規則等のルール策定、自転車利用促進の企画・立案

駐車対策
班

自転車の駐車場や保管場の維持管理や、放置自転車に関する事務手続き

自転車に関する条例・規則・計画の策定 および維持管理



道路事業と街路事業

ざっくり説明！

道路事業（道路建設課）

- 道路法に基づく事業
- 道路法による道路が対象
- 事業認可の必要なし
- 「土地収用法事業認定」のハードルが高い
- 建築制限なし

街路事業（街路建設課）

- 都市計画法に基づく事業
- 都市計画法により都市計画決定された都市計画道路が対象
- 事業認可を受けて行う
- 認可を受けることで「土地収用法事業認定」の手続きが不要
- 都市計画決定された区域は建築の制限を受ける

⇒都市計画決定されていない道路は道路法による事業しか出来ない。
⇒都市計画決定されている都市計画道路でも道路法による事業はできる。

根拠法令・細かい事務手続き等は異なるが、
整備の手法は基本一緒

私の仕事紹介

建設課道路建設課



【道路整備の流れ】

道路ができるまで...

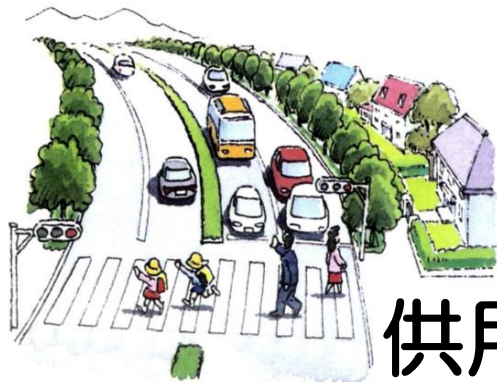
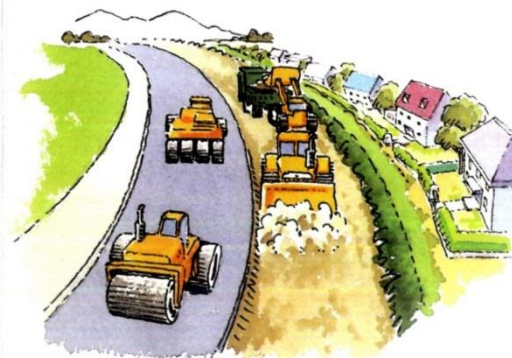
設計

土地の測量や道路の構造について検討し、設計します。
警察や鉄道事業者、水道、ガス会社などと調整していきます。



用地買収・補償

用地の担当者と共に地権者へ整備内容の説明を行います。



供用開始！

工事の施工・完成

工事を発注して、設計どおり出来ているか確認しながら現場監督をします。

仕事の内容	関係する会社
計画する	土木コンサルタント
測量する	測量会社
地盤（土）を調査する	地盤（土質）調査会社
設計する	土木コンサルタント
建設する	建設（土木）会社
.....など	



- * 基本的に関係する会社へ業務を委託
- * 関係する様々な会社の仕事を確認し、各々を繋げて、最初から最後までコントロールする「指揮者」のような役割を担う

大切なのはマネジメントスキル！

整備内容説明の様子

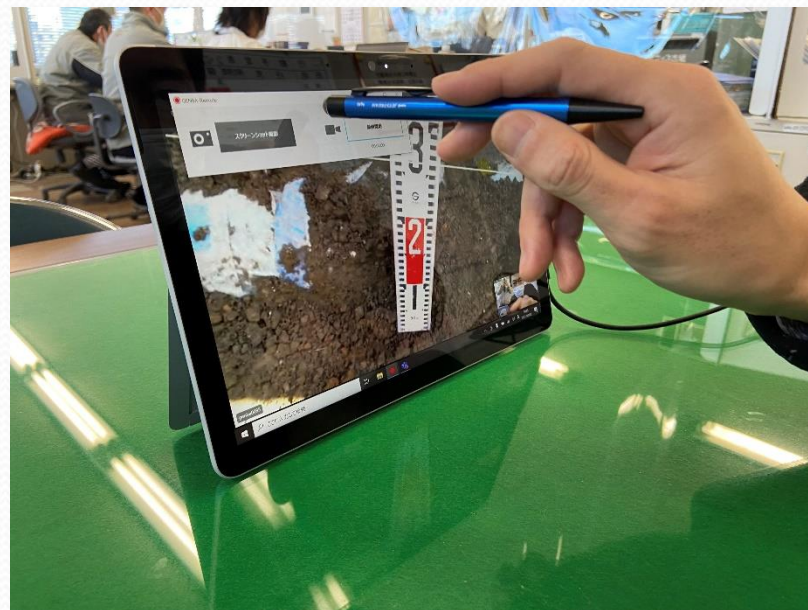


地権者の方や地域の皆様に分かりやすく説明し、道路の必要性を理解して頂くことが大切です。

現場監督業務の様子



受注業者がオーダー通りに整備しているか現場にて確認します。



業務の簡素化から現場へ行かず、遠隔で確認することもあります。

(主)穴川天戸線 (県道72号線)

歩道整備事業

千葉市花見川区畑町地内



JR新検見川駅

(主)穴川天戸線 (県道72号線)

歩道整備事業

施工前

施工後



歩道が無いため危険！



安全に歩行できるように！

私の仕事紹介

街路建設課



(都) 塩田町誉田町線(塩田町地区)



内房線を跨ぐ橋の下部工を
造ってるんだ！

千葉市に来ればこんな仕事も出来るよ



(都) 塩田町誉田町線(塩田町地区)



杭打ち



鉄筋組立



Co打設

施工中はこんな感じだ！

白メットは市職員
他部署を呼んで
現場研修したり



(都) 塩田町誉田町線(塩田町地区)



今年度はP2橋脚、P4橋脚の
工事が完了した！
来年度も立ち上げるよ



(都) 南町宮崎町線

着手前



完成後



買収した用地を道路にするため
工事発注し、工事中は現場確認！
工事前と工事後の状況だ



(都) 南町宮崎町線



道路が出来た部分と

これから道路を造る部分！

何年もかけて造っていくぞ



(都) 幕張本郷松波線 (弥生町地区)

工事中



暫定供用



この路線は現道を拡幅する形の
都市計画道路だ！
工事前と工事後の状況だ



(都) 幕張本郷松波線 (弥生町地区)

供用開始



道路が完成し供用開始！



新しい道路を造って、なんか楽しそうだな～

実際、工事に携わると楽しいぞ！

でもね、工事を発注するまでには長い年月を要するんだ！

設計して、協議して、用地買収して、なが～い期間を要するし、楽しいことも辛いこともあるからね

ただね、楽しくても辛くても、我々の全ての仕事は市民の為に繋がるという強い気持ちを持つことが大事だと思うよ



道路整備事業のやりがい

自分が携わった業務の数々が「道路」という形になって残り、それをたくさんの人が利用する



市民生活に密接に関わる仕事ができる！

自分たちの仕事の成果で、何千人、何万人にも影響を与えることができる！

土木職公務員が考える、 千葉市の魅力とは！

千葉県で唯一の政令指定都市

- 道路整備によって、市民だけでなく、市外の人々に影響を与えるような事業成果を得ることができる

(都道府県の側面)

- 一方で、市民と直接向き合い、市民に身近な事業を行うことができる

(市町村の側面)

質疑応答

以上、ご清聴ありがとうございました。