



# 千葉市技術系業務説明会【消防：建築】

令和6年3月8日

消防ってどんなイメージをお持ちですか？



消防隊をイメージしますか？



救急隊をイメージしますか？



救助隊をイメージしますか？



# 消防の業務

## 予防業務

消防同意 立入検査  
火災原因調査等...

## 救急業務

傷病者の搬送  
応急手当等...

## 警防業務

災害活動の検討  
警防調査等...

突然ですが、消防の仕事も  
「法律」に基づいて行っています

消防組織法第一条によると . . . .

消防は、その施設及び人員を活用して、国民の生命、身体及び財産を火災から保護するとともに、水火災又は地震等の災害を防除し、及びこれらの災害による被害の軽減をするほか、災害等による傷病者の搬送を適切に行うことを任務とする。

と【消防の任務】が定義されています



わたしが現在行っている  
「仕事」とは・・・



消防法第一条【目的】における  
火災を「予防」することです

# 警防業務や救急業務だけでなく、火災予防に関する業務に従事することができます



消防隊や救急隊などの現場活動を経験



大学で学んだこと（建築）を生かせる場所で現場以外の仕事を体験



予防業務等に従事し、キャリアUPなど



# 消防の業務

## 予防業務

消防同意 立入検査  
火災原因調査等...

## 救急業務

傷病者の搬送  
応急手当等...

## 警防業務

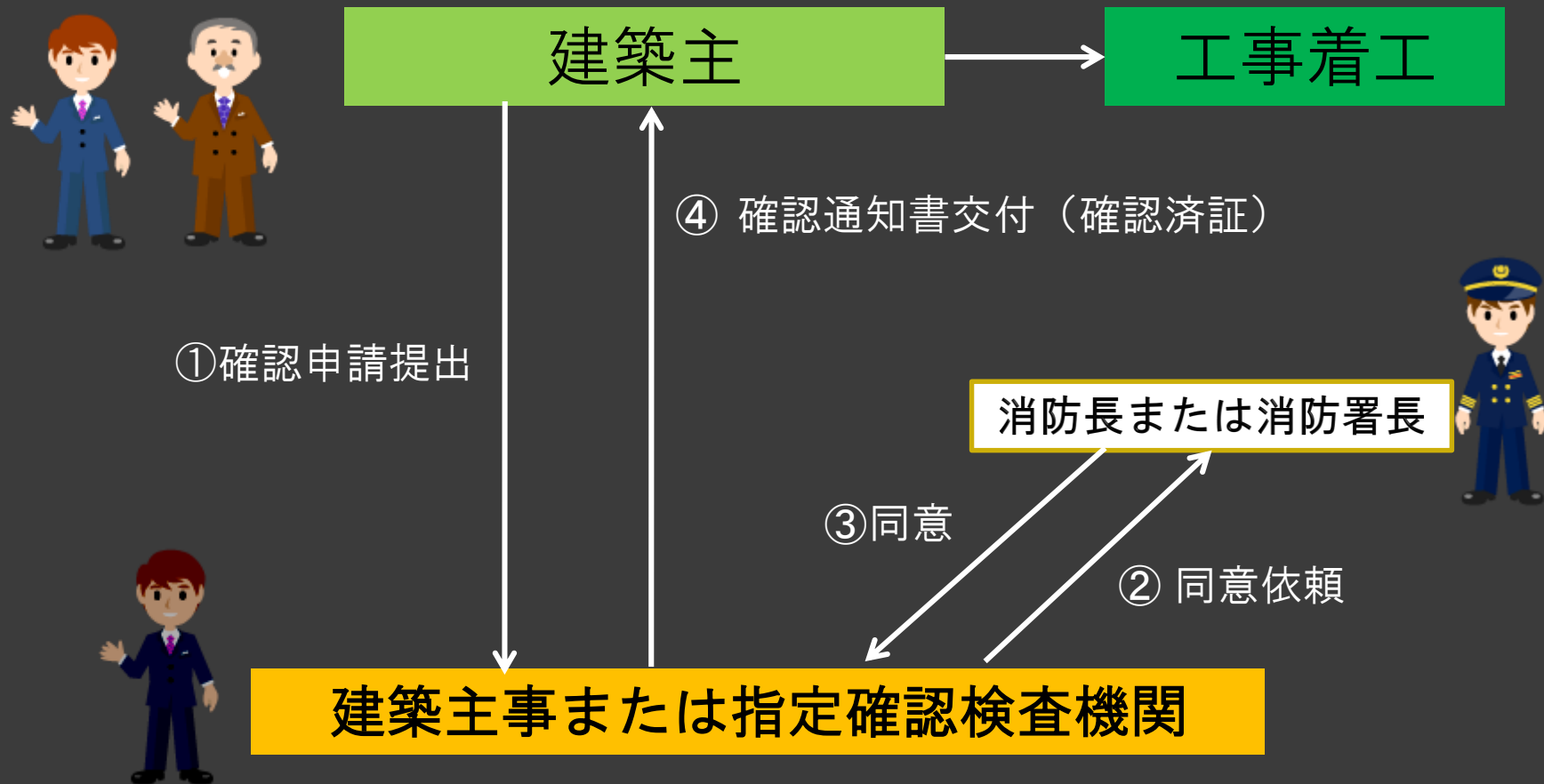
災害活動の検討  
警防調査等...

簡単に普段、業務で行っている  
「消防同意」について説明します

皆さんが普段利用している建物ですが . . .

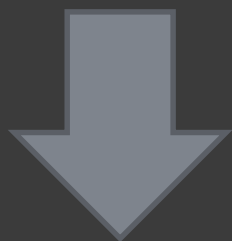
建物を建てるには、「確認申請」が必要であり、  
「消防同意」を得なければなりません

# 消防同意



確認申請では建築主事又は指定確認検査機関等が「**建築基準法**」を確認します。消防は「**消防法**」について確認し、法律に適合している場合に「**同意**」をします。いずれの法律にも適合していなければ、建物は建てるできません！！

消防法について具体的に  
「何を」審査しているか



主に建物の用途や規模により必要となる  
**「消防用設備等」**が適切に設置されて  
いるかなどを確認しています

# 設備とは

消防用設備等とは、火事が起きた時に消火を行う設備（消火器、屋内消火栓、スプリンクラー等）、火事を建物にいる人に知らせる設備（自動火災報知設備、非常警報設備等）、避難時に活用する設備（誘導灯、避難器具等）などを指します。

消防用設備は竣工時はもちろんのこと、建物を利用していく中での維持管理を適切に行う必要があります。竣工時の完了検査に合格しても維持管理をしていく中で消防用設備の劣化や違反が生じた場合は速やかに是正する必要があります。

消防では定期的に建物の立入検査などを行うことによって、**火災を未然に防ぐ**よう業務に従事しています。





UNION

Fire Extinguisher

消 火 器



【消火器】

主に階毎に歩行距離20m以内で建物の各部分を警戒できる位置に設置されているかを審査しています



【屋内消火栓設備】

主にBOX の位置 水平距離 25m やホース実長距離 放水距離を確認し、有効に建物全体が警戒されているかを確認しています



### 【誘導灯】

主に設置されている場所や種別が適切かを確認しています。  
また、避難口が鍵で施錠され、開かないことがないように  
検査時に確認しています

【連結送水管】  
主に階段付近などの消防活動に支障のない場所に設置されているかなどを確認しています



非常電話



これらは消防用設備等の一例で実際には、「23 種類」もの消防用設備等が存在し、それぞれに技術上の基準が設けられています

## 立入検査



消防機関は、火災予防上必要があるときは、あらゆる仕事場、工場、公衆の出入りする場所等に立ち入って、建物の位置、構造、設備及び管理の状況を調査し、関係者に質問することができる。



他の部局には、同様の権限はありません。

⇒**強力な権限**です！

## 火災調査



火災が発生すると同時に、火災の調査に着手する。

未来の火災を防止するため、火災の原因と火災の損害を調査する。



調査した結果は、各種基準の改正等を通じて類似火災の再発防止に有効活用している！

# 強力な権限の一例 (夜間検査)

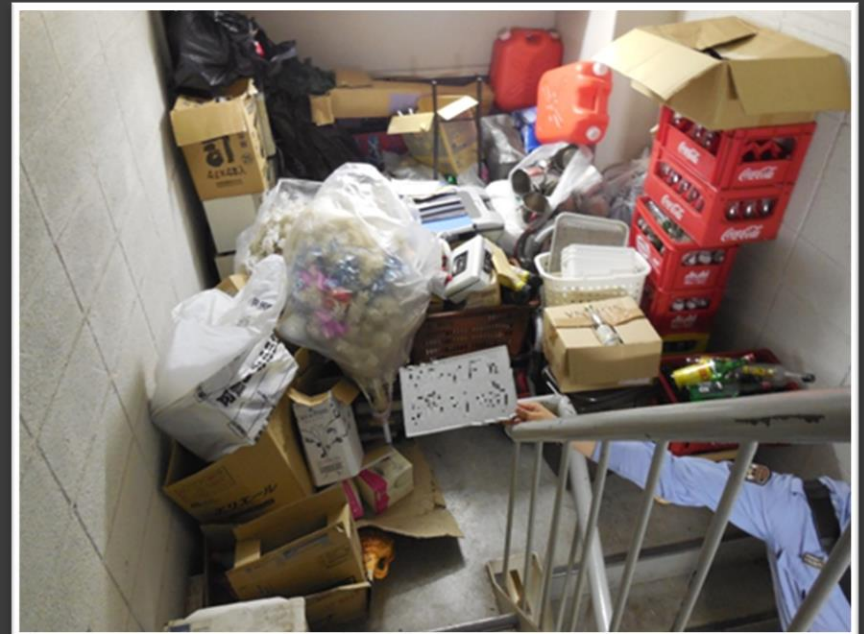
夜間検査は、主に雑居ビル（飲食店、キャバクラ、ホストなどが入居しているビル）の避難経路に物品が置いてあるかどうかを確認することを目的としている。

立入検査は、原則相手方の了承を得てから検査を実施する。夜間検査では、無通告で実施する。

検査時、右のような写真になっていた場合、消防側が持っている協力的な権限である「除去命令」をかける。（夜間検査時間問わず）

「除去命令」とは右のように火災予防上危険な状態である場合に物品を除去できるようにする権限である。

この命令に従わない場合は、行政処分であるため、最終的には罰金を科せられる場合がある。



# 勤務体系

パターンとしては2パターン。

1つ目は、月曜日から金曜日まで勤務する毎日勤務

2つ目は、当務と非番を繰り返す隔日勤務

## 毎日勤務

毎日勤務の職員は、基本的に消防局本部へ勤務している職員及び各区本署予防係職員の勤務体系。

## 隔日勤務

隔日勤務の職員は、基本的に各区本署及び出張所に勤務している常時、災害出動を主な業務としている職員の勤務形態。



# 毎日勤務の特徴

- ・一週間のスケジュール（例）

月	火	水	木	金	土	日
勤務	勤務	勤務	勤務	勤務	休日	休日
勤務時間			8：30～17：15			

- ・一日の流れ（例）

8：30	出勤
9：00	事務処理・検査等
12：00	昼休み
13：00	事務処理・検査等
17：15	退勤・残業

# 隔日勤務の特徴

・一週間のスケジュール（例）

月	火	水	木	金	土	日	月
勤務	非番	勤務	非番	勤務	非番	休日	休日
勤務時間			8：30～8：45（翌日）				
備考			年休とは別で <u>2</u> か月に2日間休日がある				

・一日の流れ（例）

8：30	出勤・申送り	18：00	車両・無線点検
9：00	車両点検	18：15	夕食
9：30	ミーティング	20：00	仮眠・夜間勤務
10：00	訓練・事務処理	7：00	朝食
12：00	昼休み	8：00	車両手入れ
13：00	訓練・事務処理	8：30	申送り・退勤準備

# 千葉市消防局の取組み（メリット）

## 1. 採用枠

→千葉市消防局では、全国的に珍しく「建築」、「電気」、「化学」の専門職を採用しており、知識がなくとも一から勉強ができる。

## 2. 昇任

→昇任試験があり、自分の努力次第で昇任が可能である。

## 3. 勤務体系

→隔日勤務と毎日勤務があるので、自身に合う勤務形態への希望が出せる。

千葉市職員採用試験 技術職・資格免許職の

教養試験が  
なくなります！



技術職(上級試験・経験者試験)と、  
資格免許職(上級相当(心理士Bは除く)試験・中級相当)について、  
令和6年度から教養試験が廃止となります！

筆記試験は専門試験のみとなるため、公務員試験の勉強を  
していなかった人も、受験しやすくなりますよ！

千葉市の受験を検討してみませんか？

令和5年度に実施した採用試験のうち、教養試験が廃止される職種

上級試験

★ 令和6年度の実施職種は、4月中旬頃に千葉市HPをご確認ください！

【技術職】

土木・建築・電気・機械・化学・造園・  
農業・消防士(建築・電気・化学)

【資格免許職】

獣医師・薬剤師・保健師

(心理士Aは以前より教養試験を実施していません)

A group of firefighters in full gear are practicing water spraying at a training facility. They are positioned in a line, aiming high-pressure water jets towards a multi-story building. The scene is filled with mist and water spray. A red fire truck is visible in the background. The sky is overcast.

消防の任務に少しでも興味を持っていただけた方、  
是非お待ちしております。

ご清聴ありがとうございました。