

ちょっと

田舎のあるまち  
いいよね、千葉市  
千葉市地産地消キャッチコピー

千葉市技術系業務説明会

# 千葉市農業技師のしごと



千葉市経済農政局農政部  
農業経営支援課

# 今日の流れ

- ④ 自己紹介
- ④ 千葉市の農林業
- ④ 農政部の組織
- ④ 農政センターの仕事
- ④ 農政センターの紹介（動画）
- ④ 本庁舎での仕事

# 千葉市の農林業

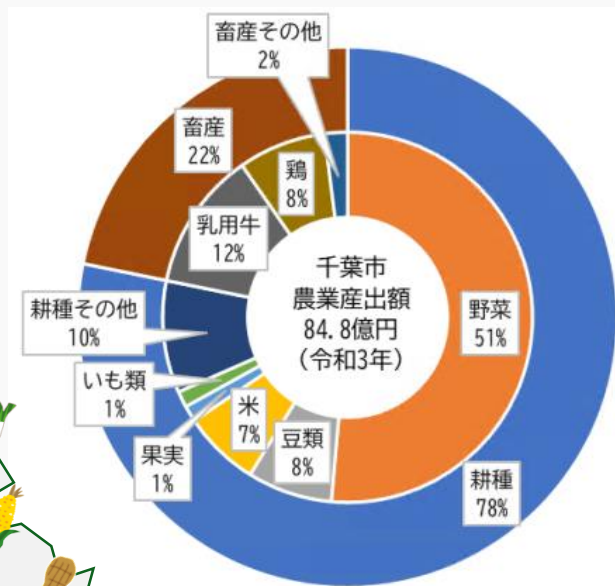
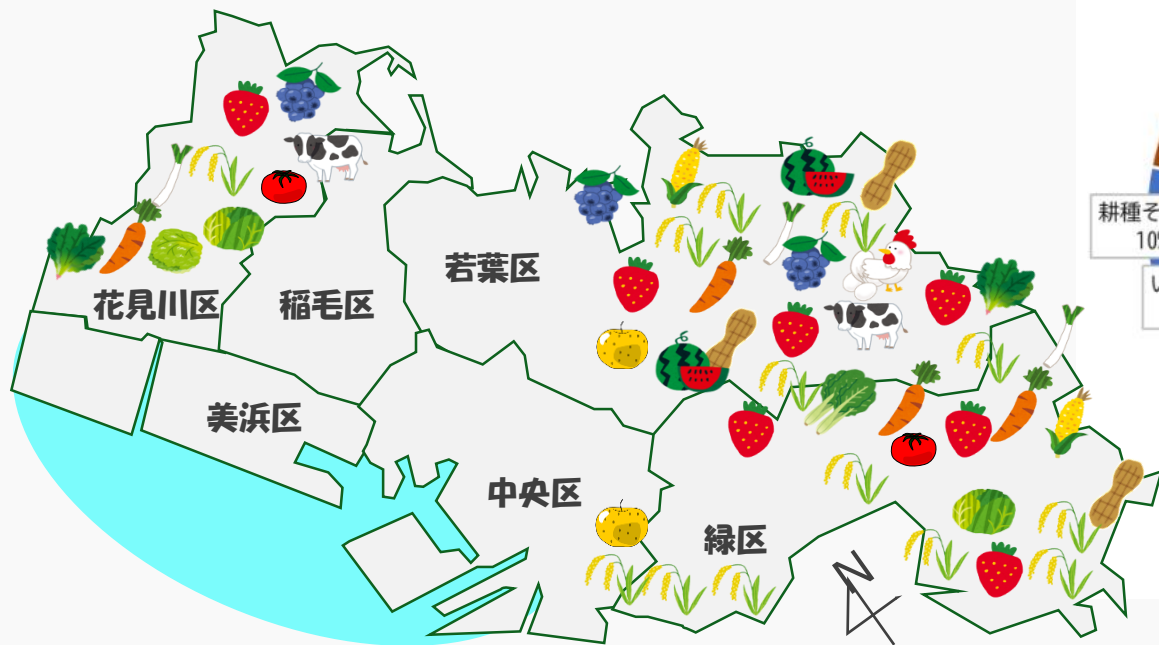
# 千葉市の立地と特徴



- 東京都、埼玉県、神奈川県など、大きな消費地に近い。
- 千葉市も大きな消費地である。
- 温暖で農作物の栽培に適している。

面積	271.77 km <sup>2</sup>
人口	977,412 R5年2月1日現在
年間平均	15.7 °C (1981 - 2010)
年間降水量	1,388 mm (1981 - 2010)

# 主な農産物

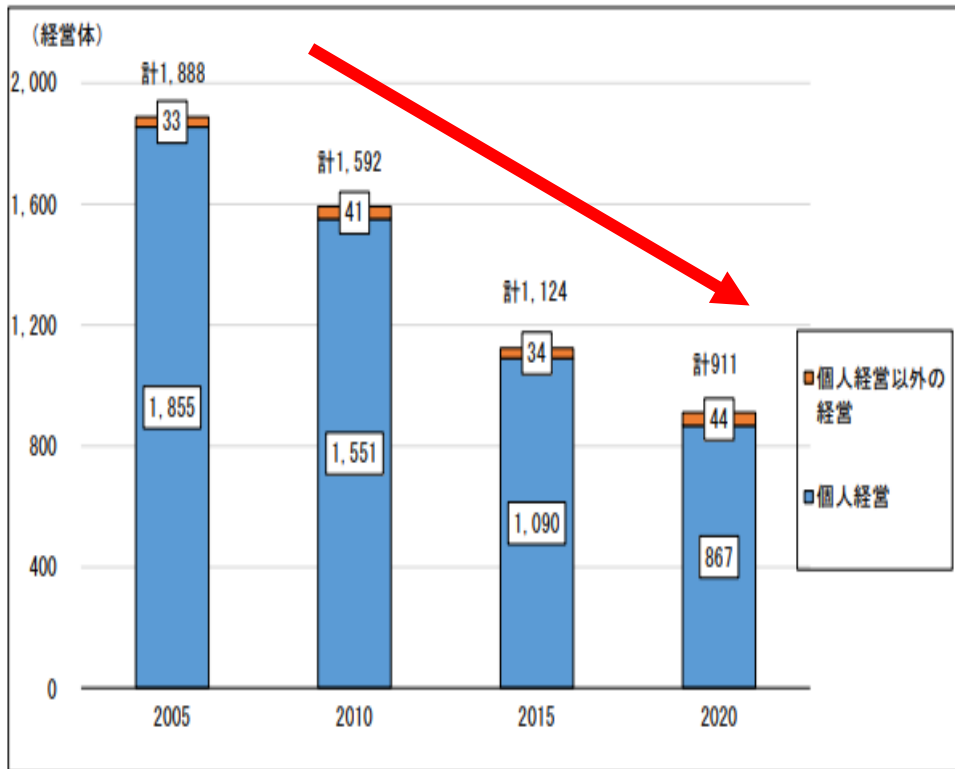


資料：『令和3年 市町村別農業産出額（推計）』



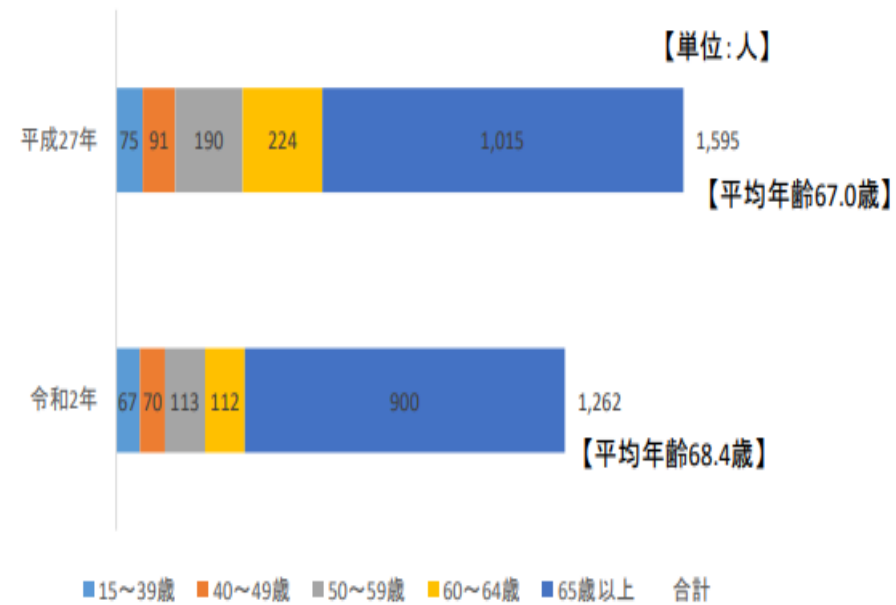
# 課題

## 農業経営体数の推移



資料：2020『農林業センサス』

## 基幹的農業従事者数（個人経営体）の推移



資料：2020『農林業センサス』

# 千葉県農林業成長アクションプランR3~R4

## 戦略1 農業の成長産業化

方向性(1) 農業への企業参入の促進

方向性(2) スマート化による農業生産性の向上

方向性(3) 競争力ある担い手の育成

方向性(4) 高付加価値化と販売・PR力の強化

## 戦略2 個別農家の持続性確保と経営力強化

方向性(1) 多様な担い手の確保・育成

方向性(2) 農業者のニーズに合わせた個別支援の充実

## 戦略3 農業・農村と森林の持つ多面的機能の活用による魅力と交流の創出

方向性(1) 千葉県農業とふれ合う場・機会の充実

方向性(2) 豊かな農地・農村環境と森林環境の整備

方向性(3) 環境との調和と安全・安心な農業の推進

# 農政部の組織



# 組織図

【市長事務部局】

市長	総務局	市長公室	危機管理部	総務部	情報経営部
	総合政策局	総合政策部	未来都市戦略部		
	財政局	財政部	資産経営部	税制部	
	市民局	市民自治推進部	生活文化スポーツ部		
	保険福祉局	健康福祉部	医療衛生部	高齢障害部	
	こども未来局	こども未来部			
	環境局	環境保全部	資源循環部		
	経済農政局	経済部	農政部		
	都市局	都市部	建築部	公園緑地部	
	建設局	土木部	道路部	下水道企画部	下水道施設部
	各区役所				
	消防局				
	水道局				
	病院局				

# 農政部

## 本庁

農政課  
17人

企画班

流通支援班

基盤整備班

農地活用推進課  
(農業委員会事務局兼)  
19人

農地活用班

農地審査班

農地保全班

農地指導班

## 農政センター

農業経営支援課  
14人

管理班

担い手育成班

農林振興班

農業生産振興課  
14人

持続型農業推進班

生産支援班

技術振興班

# 農政センターの仕事

# 農政センター全景



開設

昭和53年5月

所在地

若葉区野呂町

面積

242,287<sup>2</sup>m

施設

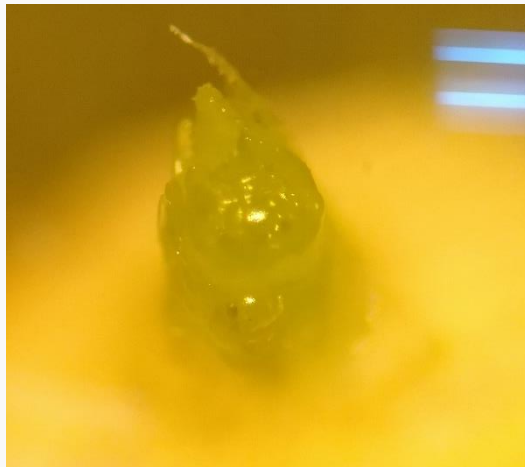
パイプハウス等、多目的ホール

多目的グラウンド

# 農業生産振興課の仕事（技術振興班）

## 営農支援（イチゴ）

生産者の方の悩みに寄り添い、栽培に関する相談を受けるなど、生産者の方の支援となるような取り組みを行う。  
千葉県やJAの職員の方とも連携しながら生産者を支える。



# 農業生産振興課の仕事（技術振興班）

## 営農指導

- ・ JA、千葉農業事務所等と連携して農家への営農指導を実施
- ・ JA主催の栽培講習会や現地検討会等に参加



# 農業生産振興課の仕事（技術振興班）

## 農政センターリニューアル

農業技術の革新やグローバル化などの情勢の変化を踏まえ、担うべき役割を見直し、本市農業の成長産業化に資するためリニューアルプランを策定、機能強化の取組をスタート。

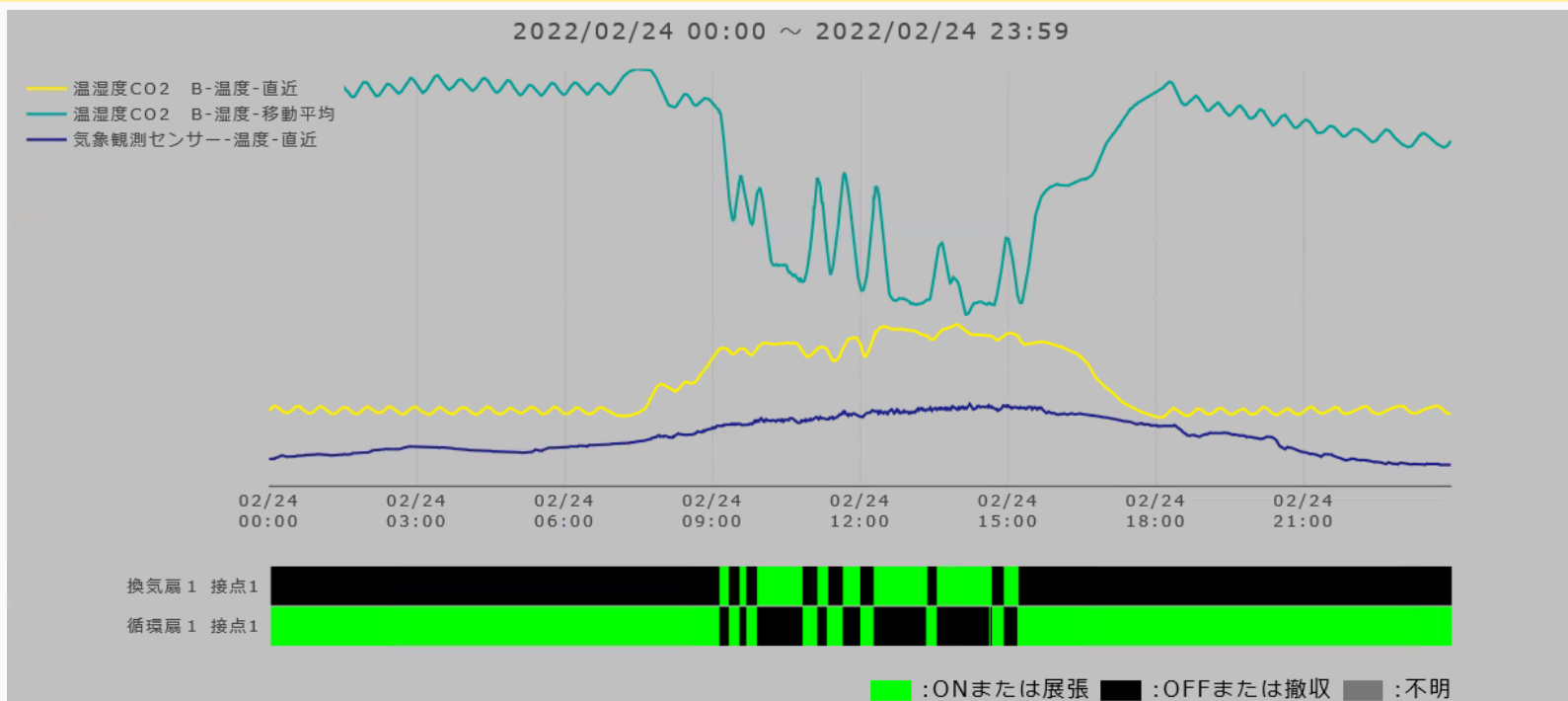


# 農業生産振興課の仕事（技術振興班）

## 栽培試験（環境モニタリング・環境制御実証）

### ・ICTの導入

生産性の向上・省力を目的として、パソコンやスマートフォンで、温室内環境（温度・湿度・光強度など）を、いつでもどこからでも確認・制御できる技術をセンターの栽培試験場で実証中







# 「データ活用型技術指導に係る農業技師育成」について

## 事業概要

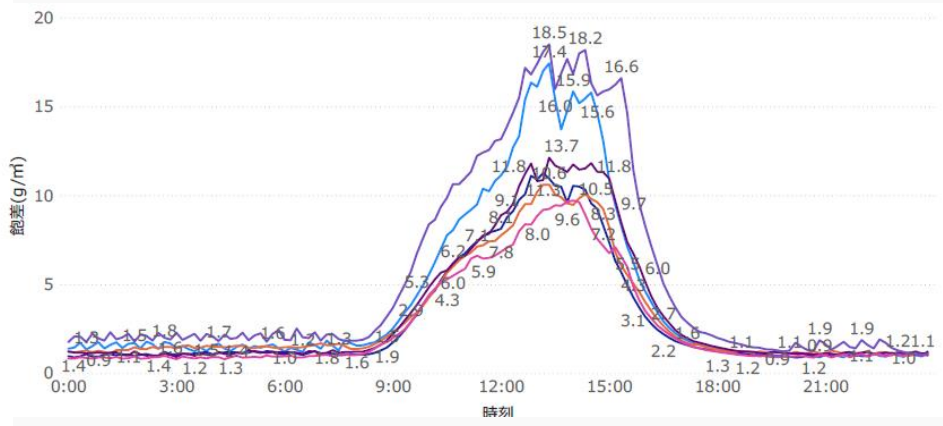
経営感覚に優れた農業者を育成するために、環境モニタリングデータ、収穫量、気象データ等の農業生産に係るデータを活用した営農指導ができる農業技師の育成を目指します。  
 農業技師の技術力・指導力の強化により、本市農業者の生産性・収益性の向上を図ります。

現在、イチゴ生産者の方をケースワークとしてデータ分析に挑戦しています。

(例)

2019年			2020年								
2015年	2017年	2019年	2018年	2020年							
2014年	2016年	2018年	2019年	2021年							
01月	02月	03月	04月	05月	06月	07月	08月	09月	10月	11月	12月
上旬			中旬			下旬			下旬		
85			73			120			118		
日射量 (MJ/m <sup>2</sup> )			日射量 (MJ/m <sup>2</sup> )			日射量 (MJ/m <sup>2</sup> )			日射量 (MJ/m <sup>2</sup> )		
27			17			59			55		
日照時間 (h)			日照時間 (h)			日照時間 (h)			日照時間 (h)		
147			56			6			35		
降水量 (mm)			降水量 (mm)			降水量 (mm)			降水量 (mm)		
156			137			119			137		
最低気温 (°C)			最低気温 (°C)			最低気温 (°C)			最低気温 (°C)		
226			205			228			231		
最高気温 (°C)			最高気温 (°C)			最高気温 (°C)			最高気温 (°C)		

(例)



毎週発行される気象予報データ(10日間予想)(左図)をもとに、今後の管理を考え、実行します。  
 データを活用することで自分の行った管理の結果を見ていきます。(右図)  
 データが沢山たまると、過去の似たような気象の時と今回の比較が可能となり、より良い管理方法がわかってきます。  
 これを繰り返すことで、生産者・産地にあった管理方法を見つけしていきます。

# 農業経営支援課 (担い手育成班) 農業生産振興課 (技術振興班) の仕事

## ニューファーマー育成研修

地域をけん引する農業経営者を目指せる新規就農者を育成するための研修の企画・運営。



# 農業生産振興課の仕事（技術振興班）

## 優良種苗の供給

組織培養技術を活用して生産したウイルスフリー苗を中心に種苗の供給を行い、経営の安定や産地化を図る。

＜ウイルスフリー苗＞ワケネギ、ラッキョウ、イチゴ





# 農業生産振興課の仕事（技術振興班）

## 土壌診断

- ・ 土壌中の化学成分を分析し、品目に合わせた施肥設計を提案
- ・ 物理性の調査・分析
- ・ センチュウ密度の測定



# 農業生産振興課の仕事（農林振興班）

## 有害鳥獣対策

- ・ 有害鳥獣の防除対策、啓発活動により農家の経営を支援
- ・ JA、市猟友会、自治会等と連携してイノシシ、ハクビシン、カラス等の各種対策を実施



# 農業生産振興課の仕事（生産支援班）

## 農業者向け補助金

- ・市や国の農業者向けの補助金の窓口業務
- ・千葉県とも連携し、計画の作成や実施を行う



# 農業生産振興課の仕事（生産支援班）

## 農業者向け補助金

- ・市や国の農業者向けの補助金の窓口業務
- ・千葉県とも連携し、計画の作成や実施を行う

### 【補助金関係の書類の例】

- ・ 計画承認申請
- ・ 内示
- ・ 交付決定
- ・ 竣工届
- ・ 実績報告
- ・ 計画承認
- ・ 交付決定前着工届
- ・ 入札結果報告
- ・ 額の確定
- …etc.





# 農政センターの紹介 (動画 約 1 2分)

**本庁舎での仕事  
(農政課・農地活用推進課)**

# 農政課 主な仕事

- 1 農林業に係る企画及び計画を策定し、その進行管理など農政の総合調整。
- 2 千葉県つくたべの取り組みや農育等を通じた地産地消の推進や、千葉県食のブランド「千」の推進。
- 3 農作業の効率化、生産物や食料の安定供給のため、田畑などを整備する「土地改良事業」の実施。



# 農政課 主な仕事

## 新たな流通の推進



# 農政課 主な仕事

## 農業体験・農育



収穫体験イベント

## 学校給食・出張授業



# 農政課 主な仕事

## 食のブランド化



ブランドコンセプト（キャッチコピー）

千葉市の食を千年先へ  
～未来に続く豊かな循環を食から～

千×SDGs（持続可能な開発目標）



# 農地活用推進課 主な仕事

- 1 農地の有効活用の推進のほか、人・農地プランや農業後継者対策に関する業務。
- 2 農地等の利用の最適化の推進（農地の担い手への集積・集約、遊休農地の発生防止・解消、新規就農・企業参入の促進）、農地の売買・賃借・転用の許認可などの業務。



# 農地活用推進課 主な仕事



農業参入を  
お考えの企業の方へ

2021.6月版

## 千葉市で農業経営を始めませんか？

～今がチャンス！充実の支援サポートでお迎えます～

千葉市って、

- 1 東京、大消費地に近い！
- 2 人が多いから、雇用も確保しやすい！
- 3 交通ネットワークも充実！



企業様  
フェーズ

千葉市の支援メニュー

参入

- ・農業に関する情報支援（ワンストップ窓口体制）
- ・参入農地の確保支援（農地銀行補助）



Nongyou Linkai Dayori 2022 August 令和4年8月 発行

# 農業委員会だより

第142号  
<https://www.city.chiba.jp/nogyo/dayori.html>



神谷俊一市長に意見書を提出しました。[令和4年7月20日]

# 最後に

農政部に配属されて感じたこと

ちょっと

田舎のあるまち  
いいよね、千葉市

千葉市地産地消キャッチコピー

# 農政センター等の見学について

## 1. 日時 随時（日程調整の上）

- ・希望する日時や人数をお教えてください
- ・1人でも、複数人でも対応できます

## 2. 場所 千葉市農政センター

- ・自力で行くのは大変なので、希望であればお連れします

## 3. 窓口 農政課

- ・電話またはメール

☎ 043-245-5757

nosei.EAA@city.chiba.lg.jp

