

千葉市技術系業務説明会【造園】

経済農政局 農政部

ちょっと

田舎のあるまち
いいよね、千葉市

千葉市地産地消キャッチコピー

本日の流れ

- 自己紹介
- 千葉市農業の概要
- 農政部の組織
- 私たちの仕事

ちょっと

田舎のあるまち
いいよね、千葉市

千葉市地産地消キャッチコピー

自己紹介

ちょっと
田舎のあるまち
いいよね、千葉市
千葉市地産地消キャッチコピー

自己紹介

＜農政センター 農業経営支援課 農林振興班 所属＞

- ▶ 千葉大学園芸学部 緑地環境学科 卒業
- ▶ 2015年4月 入庁 緑公園緑地事務所
- ▶ 2018年4月 異動 緑政課
- ▶ 2023年4月 異動 農業経営支援課

▶ 千葉市を選んだ理由

生まれ育ったまちだから。
都市と田舎の両方がある多様さ。
造園職でも、農業にも携われるから。

＜農政課 企画班 所属＞

- ▶ 東京農業大学 造園科学科 卒業
- ▶ 2017年4月 入社 東日本旅客鉄道株式会社
- ▶ 2019年4月 入庁 公園建設課
- ▶ 2021年4月 異動 農政課（基盤整備班）
2023年4月（企画班）

▶ 千葉市を選んだ理由

色々な要素が合わさった面白いまちだから。
仕事先としても面白いし、暮らすまちとして
過ごしやすいから。

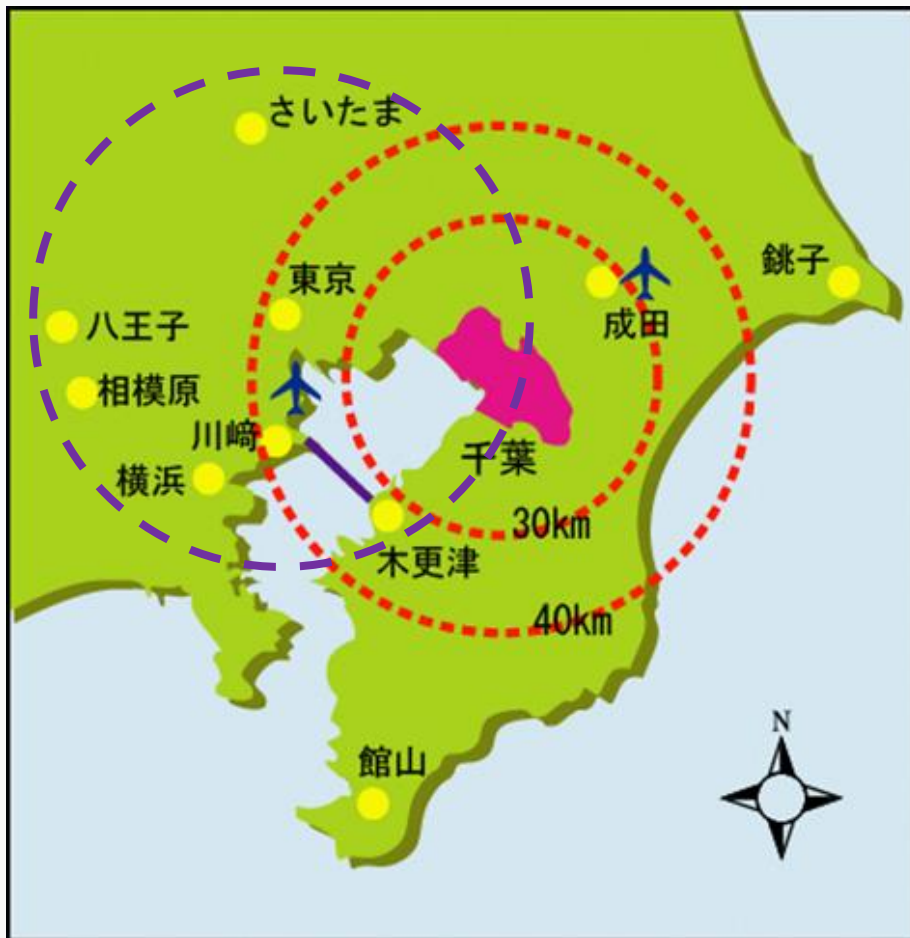




千葉市農業の概要

ちょっと
田舎のあるまち
いいよね、千葉市
千葉市地産地消キャッチコピー

1 千葉市の立地と特徴



- ・東京都、埼玉県、神奈川県など、大きな消費地に近い。
- ・千葉市も大きな消費地である。
- ・温暖で農作物の栽培に適している。

| | | |
|--------|------------------------|----------|
| 面積 | 271.76 km ² | R5.4.1時点 |
| 人口 | 979,281人 | R5.7.1時点 |
| 年間平均気温 | 16.7℃ | R4年 |
| 年間降水量 | 1427.5mm | R4年 |

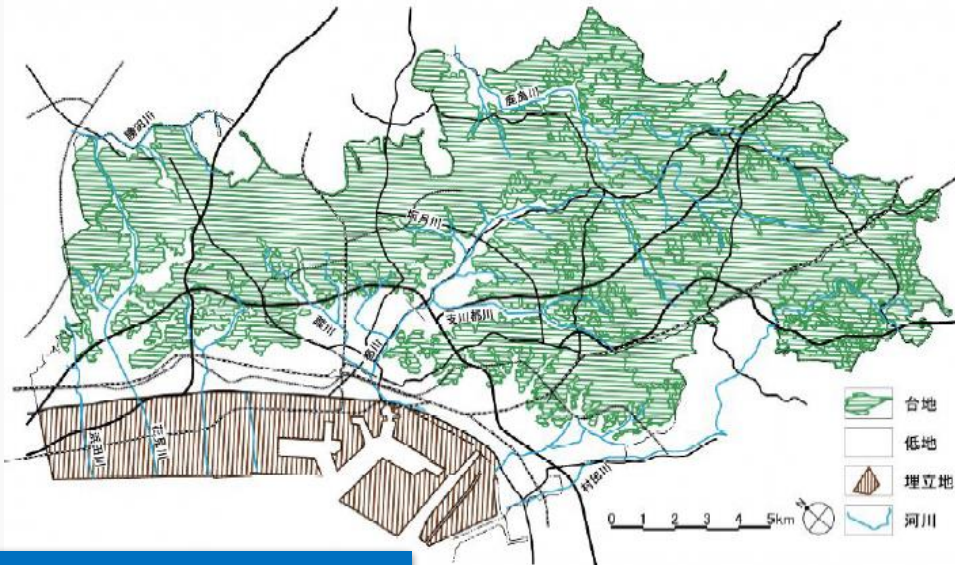
[資料]

国土地理院 「令和5年 全国都道府県市区町村別面積調」 (R5.4.1時点)

千葉市 「千葉市の推計人口」 (R5.7.1現在)

気象庁 「日平均気温」年の値、「降水量」年の値

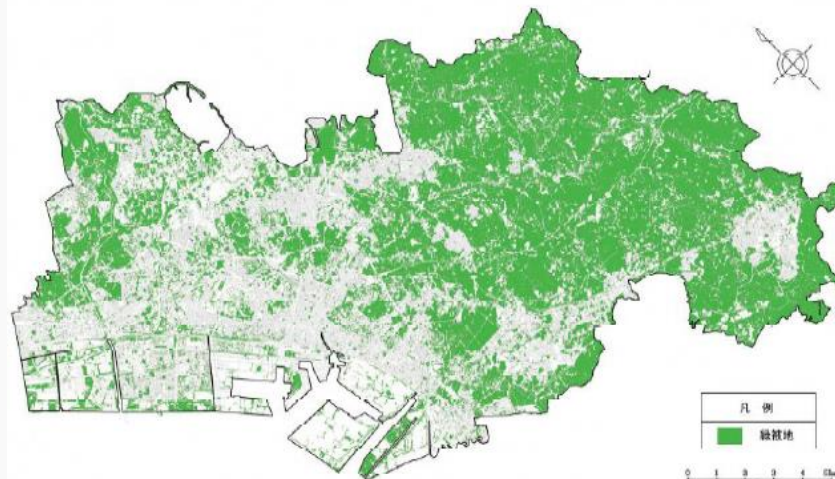
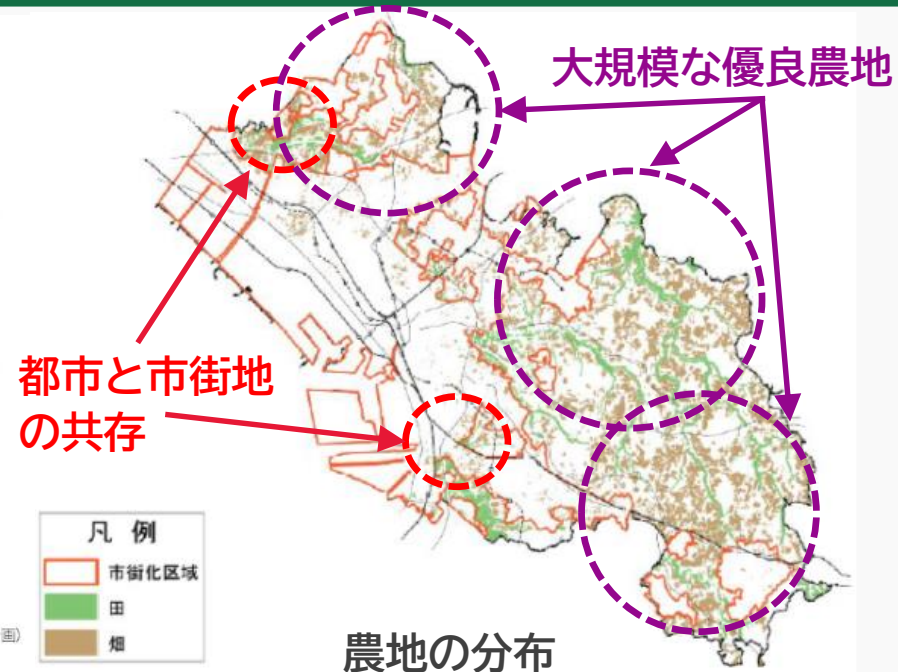
2 地形・緑被・農地



千葉市の地形

(出典:千葉市都市景観デザイン基本計画)

市全体としては
平たんな地形

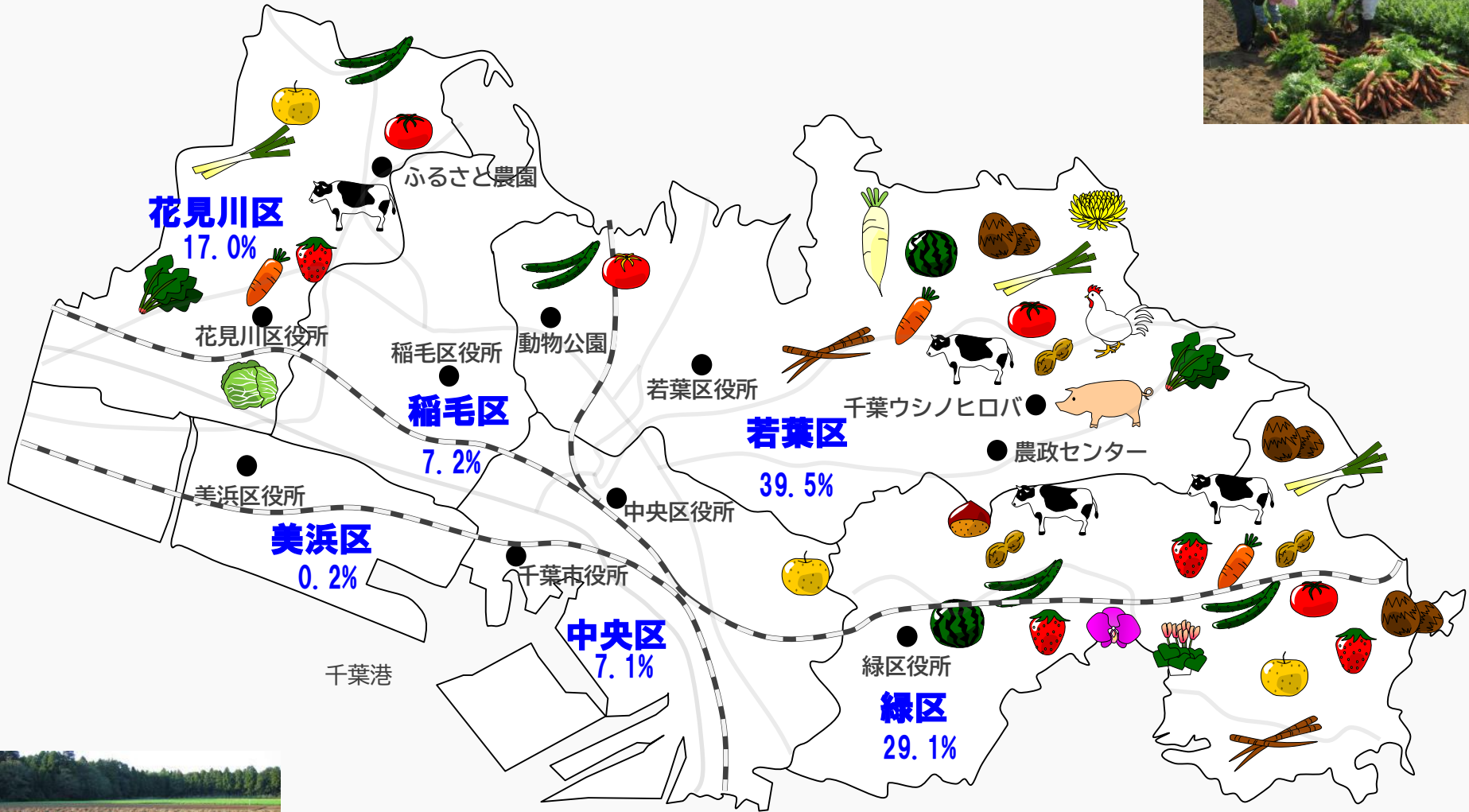


緑被の状況

(出典:千葉市緑と水辺のまちづくりプラン)

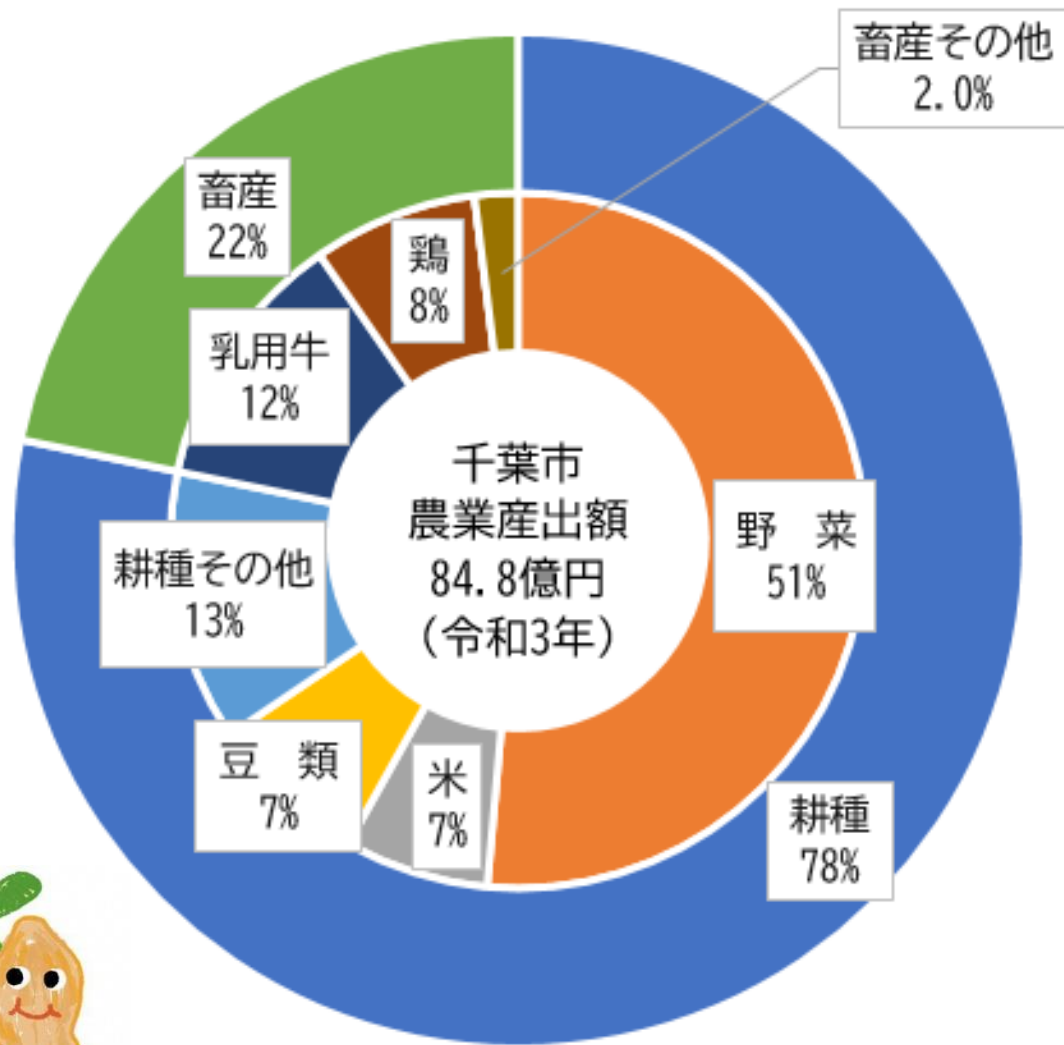
市全体の約48%が
樹木や草に覆われ
ている

3 主な農産物



※区名の下パーセントは、総農家数の各区の比率
資料：2020農林業センサス（農林水産省）

4 農業産出額



【千葉市の農業産出額】

資料：「市町村別農業産出額（推計）」（令和3年 農林水産省）

| 主な品目（耕種） | 農業産出額（億円） | 県内順位 |
|----------|-----------|------|
| 野菜 | 43.6 | 8 |
| ねぎ | 5.1 | 9 |
| にんじん | 3.9 | 8 |
| ほうれんそう | 1.2 | 8 |
| トマト | 3.2 | 7 |
| いちご | 0.6 | 6 |
| キャベツ | 1.1 | 4 |
| すいか | 1.8 | 8 |
| さといも | 1.2 | 7 |
| だいこん | 1.2 | 13 |
| やまのいも | 0.7 | 6 |
| レタス | 1.1 | 3 |
| はくさい | 0.8 | 1 |
| なす | 0.6 | 9 |
| きゅうり | 0.6 | 15 |
| たまねぎ | 0.5 | 3 |
| ブロッコリー | 0.5 | 2 |
| ピーマン | 0.3 | 4 |
| メロン | 0.1 | 18 |
| 豆類 | 6.3 | 3 |
| 米 | 5.7 | 27 |
| 果実 | 1.2 | 17 |
| 日本なし | 0.5 | 18 |
| くり | 0.3 | 1 |
| ぶどう | 0.2 | 10 |
| いも類 | 1.2 | 10 |
| 工芸農作物 | 0.0 | 4 |

| 主な品目（畜産） | 農業産出額（億円） | 県内順位 |
|----------|-----------|------|
| 乳用牛 | 10.3 | 10 |
| 生乳 | 8.7 | 11 |
| 乳牛 | 1.6 | 4 |
| 鶏 | 6.5 | 13 |
| 肉用牛 | 0.2 | 28 |

【千葉市の農業産出額の主な品目別金額と県内順位】

5 体験型農園(いちご観光農園)



CHIBA
千葉市

いちごめぐり

いちごの季節に、千葉市に
遊びにきませんか？

都心からわずか1時間の千葉市に
いちご狩りが楽しめる観光農園があることをご存じでしょうか？
日帰りで気軽に楽しめる、摘みたての味は格別です！

いちご狩りができる
観光農園は裏面をチェック

いちご狩り観光農園 要予約

- | | | |
|---|--|--|
| 01 みはる野いちご園 花見川区宇那谷町227-1 ☎043-250-1592 | 02 ドラゴンファーム 若葉区小倉町1354 ☎043-235-3788 | 03 いちご農園ワイズアグリ 若葉区御殿町699-12 ☎070-8431-7983 |
| 04 Web予約のみ さんたファーム 若葉区御殿町1-91 | 05 ちはる農園 若葉区中田町1306-2 ☎090-3436-2941 | 06 シャンペルフリーズナチュール 若葉区中田町2469-2 ☎090-3736-1583 |
| 07 Strawberry Farm シャインベリー 緑区平川町1621 ☎080-3305-1583 | 08 フルーツランドとけ とけのいちご中村農園 緑区上大和田町273 ☎043-294-7905 | 09 フルーツランドとけ 観光いちご園エアート・ペーレ 緑区大高町26-34 ☎043-294-0757 |
| 10 フルーツランドとけ ひだまり農園 緑区大高町41-6 ☎090-4071-1188 | 11 ガイヤファーム (横田ファーム) 緑区平山町1048 ☎080-3096-3944 | 12 みつばちファーム 緑区平川町1294 ☎090-3086-0330 |
| 13 いちご物語 緑区平川町2038 ☎043-309-7716 | 14 オブラディストロベリーファーム 緑区大木戸町299-1 ☎080-7730-2543 | 15 ふあいんファーム 緑区大幡野町4-126 ☎043-312-9398 |
| 16 こてはしいちご園 花見川区横橋町748 ☎090-5539-8032 | | |



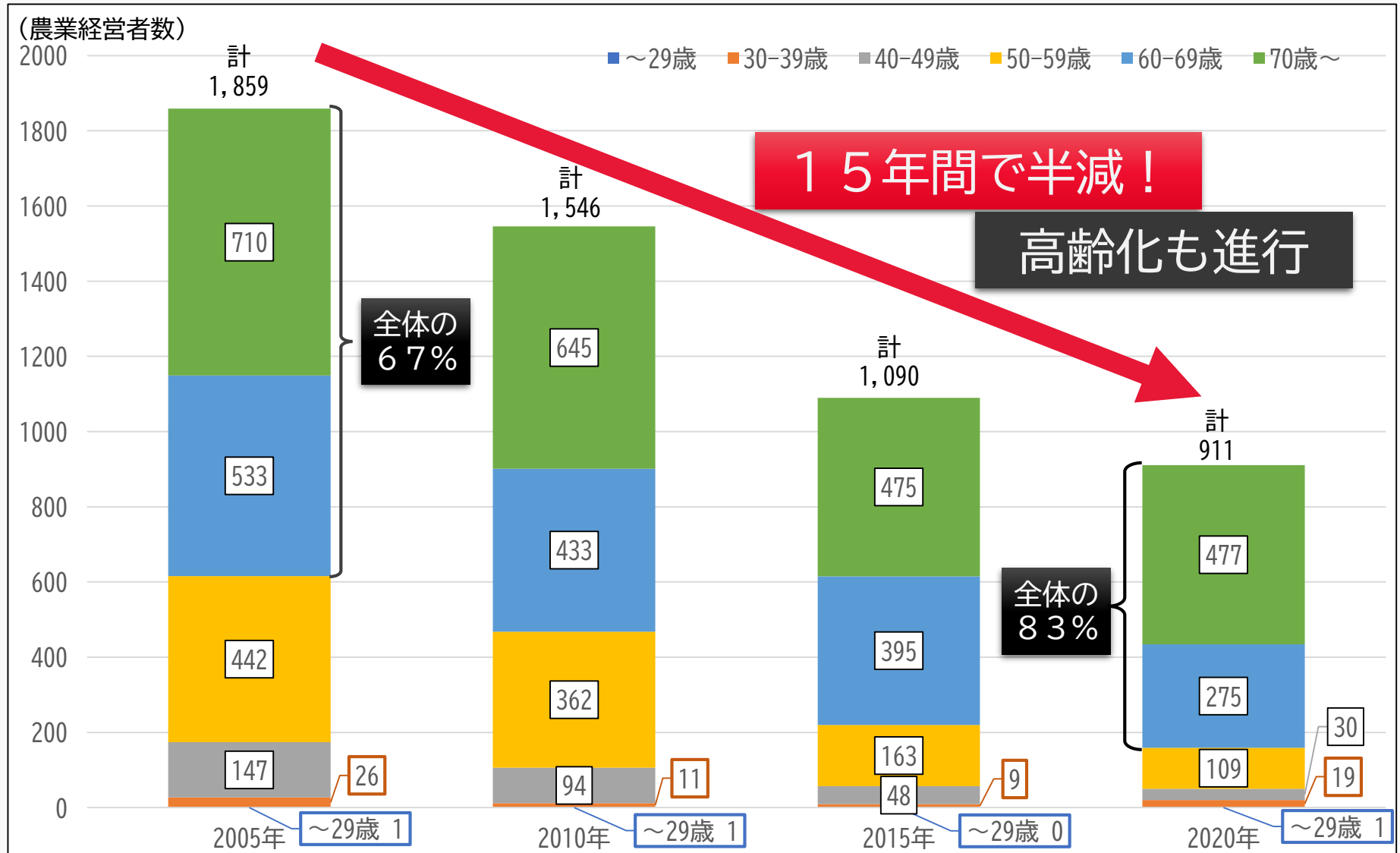
千葉市観光ガイド
お手持ちのスマホで
チェックしてみてください！

いちご直売農園 要問い合わせ

- | | | |
|--|--|---|
| 01 さわの森農園 若葉区加曾利町1195 ☎043-233-2928 | 02 中台農園 花見川区長作町192-1 ☎090-5311-3481 | 03 小川いちご園 緑区平山町1042-21 ☎043-291-1456 |
| 04 花沢いちご園 若葉区中野町1123 ☎043-228-1264 | 05 山崎いちご農園 緑区板倉町62 ☎043-294-5105 | 06 はるなつファーム 若葉区小倉町882-14 ☎043-235-7337 |

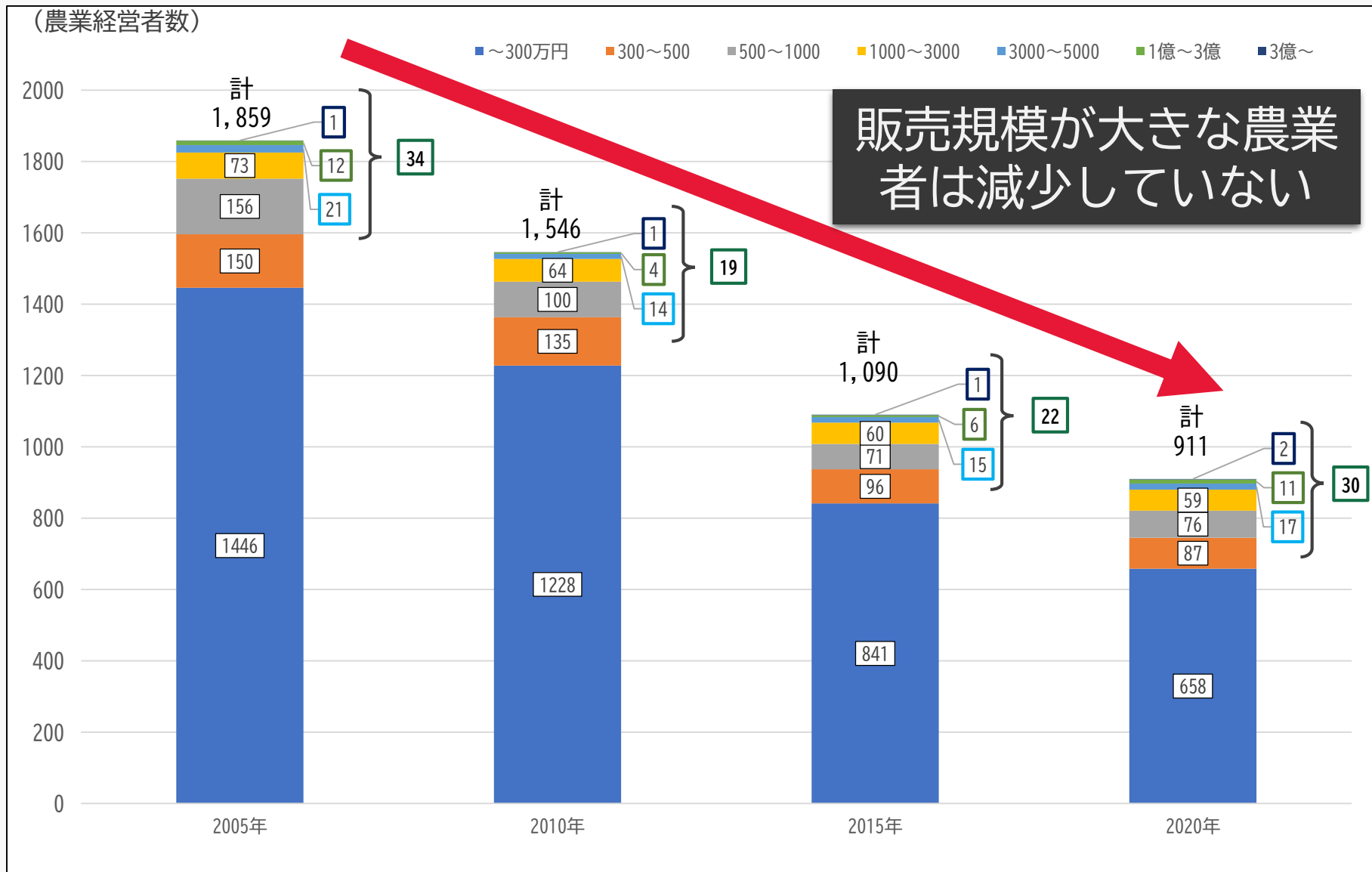
※観光農園にお出掛けの際は、事前に農園にご予約下さい。
※直売所についても、作物により期間や内容が変更になる場合がありますので、事前に農園にお問い合わせ下さい。

6 「農業経営者数」の動向



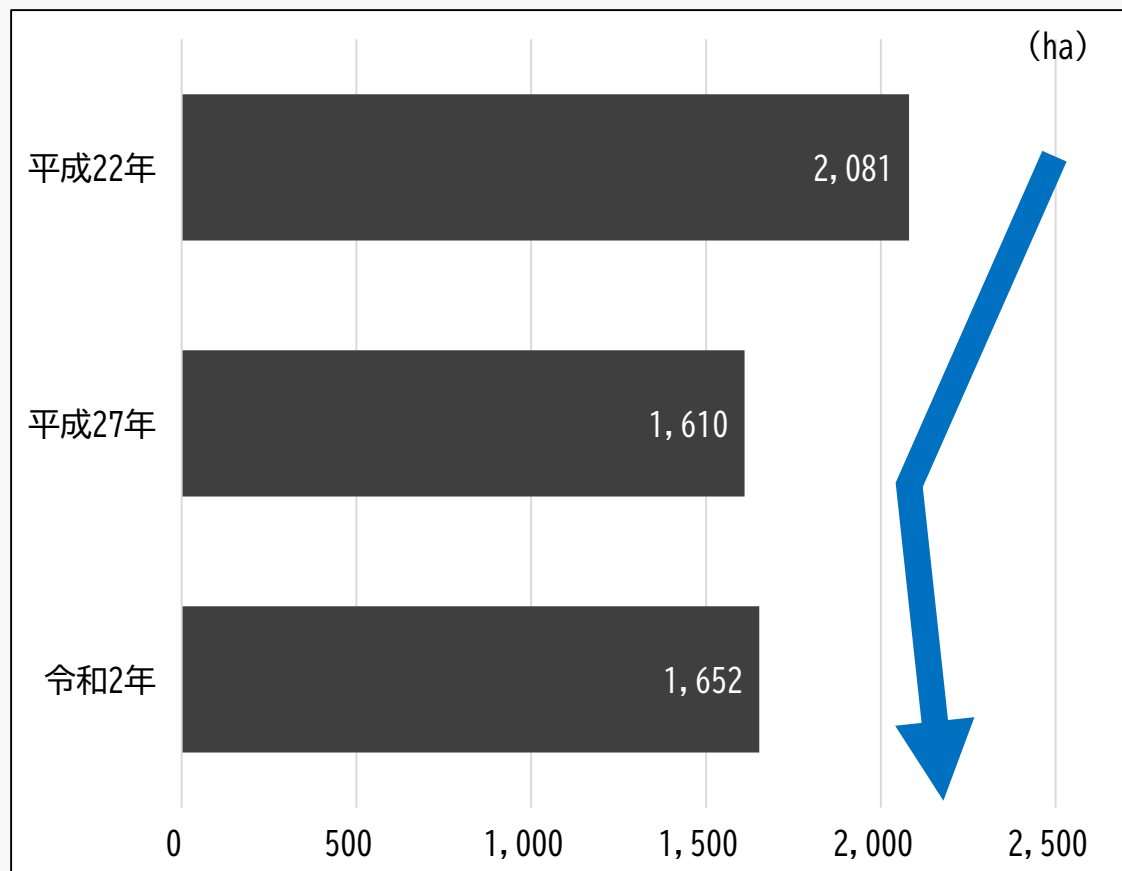
資料：農林業センサス（農林水産省）

7 「販売規模別農業者数」の動向



8 農地の状況(1)

(1) 経営耕地面積



減少から増加へ！

※経営耕地とは、農業経営体が経営している耕地をいい、自ら所有し耕作している耕地（自作地）と、他から借りて耕作している耕地（借入耕地）の合計である。

※農業経営体とは、農業経営体とは、次の(1)(2)又は(3)のいずれかに該当する事業を行う者をいう。

(1)経営耕地面積が 30 a 以上の規模の農業
(2)農作物の作付面積 又は 栽培面積、家畜の飼養頭羽数 又は 出荷羽数、その他の事業の規模が次の農林業経営体の基準以上の農業

- ①露地野菜作付面積 15 a
 - ②施設野菜栽培面積 350 m²
 - ③果樹栽培面積 10 a
 - ④露地花き栽培面積 10 a
 - ⑤施設花き栽培面積 250 m²
 - ⑥搾乳牛飼養頭数 1 頭
 - ⑦肥育牛飼養頭数 1 頭
 - ⑧豚飼養頭数 15 頭
 - ⑨採卵鶏飼養羽数 150 羽
 - ⑩ブロイラー年間出荷羽数 1,000 羽
 - ⑪その他 調査期日前1年間における農業生産物の総販売額 50 万円に相当する事業の規模
- (3)農作業の受託の事業

9 農地の状況(2)(3)

(2) 経営耕地面積規模別の農業経営体数

(農業経営体数)

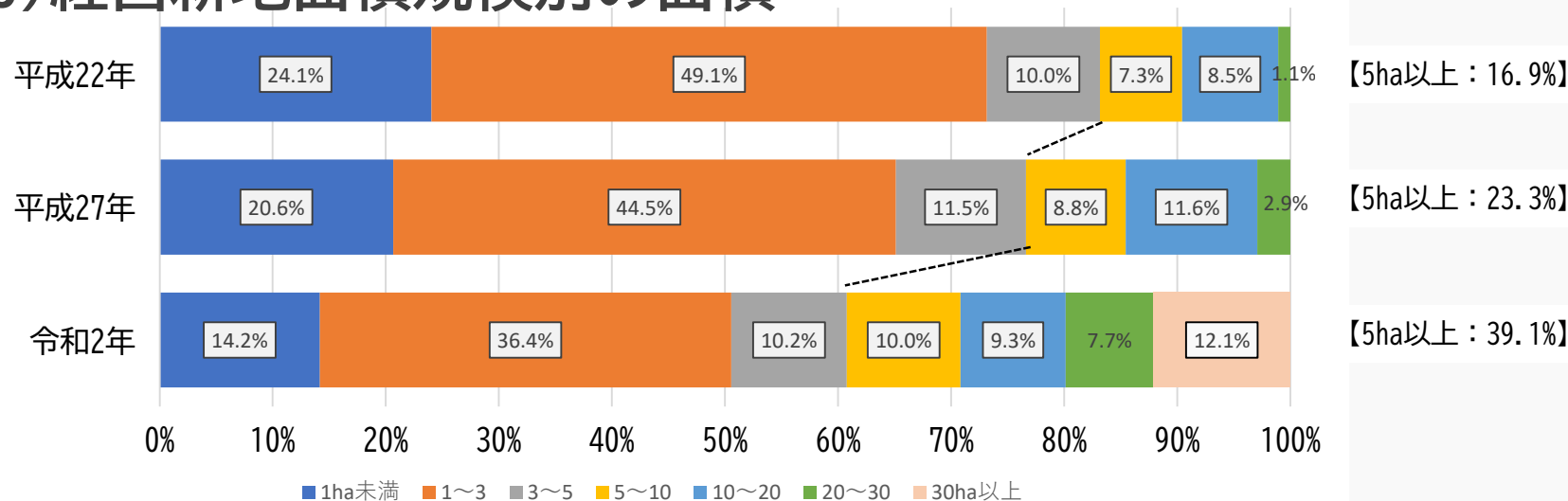
| | 1ha未満 | 1～3ha | 3～5ha | 5～10ha | 10～20ha | 20～30ha | 30ha以上 | 合計 |
|-------|-------|-------|-------|--------|---------|---------|--------|--------|
| 平成27年 | 589 | 445 | 51 | 22 | 15 | 2 | 0 | 1124 |
| (構成比) | 52.4% | 39.6% | 4.5% | 2.0% | 1.3% | 0.2% | 0.0% | 100.0% |
| 令和2年 | 441 | 379 | 48 | 23 | 13 | 5 | 2 | 911 |
| (構成比) | 48.4% | 41.6% | 5.3% | 2.5% | 1.4% | 0.5% | 0.2% | 100.0% |

【3ha未満】
全体の9割を占める
→経営体数が2割減少

【3ha以上】
経営体数はほぼ同数
→特に大規模層で増加

資料：農林業センサス
(令和2年 農林水産省)

(3) 経営耕地面積規模別の面積



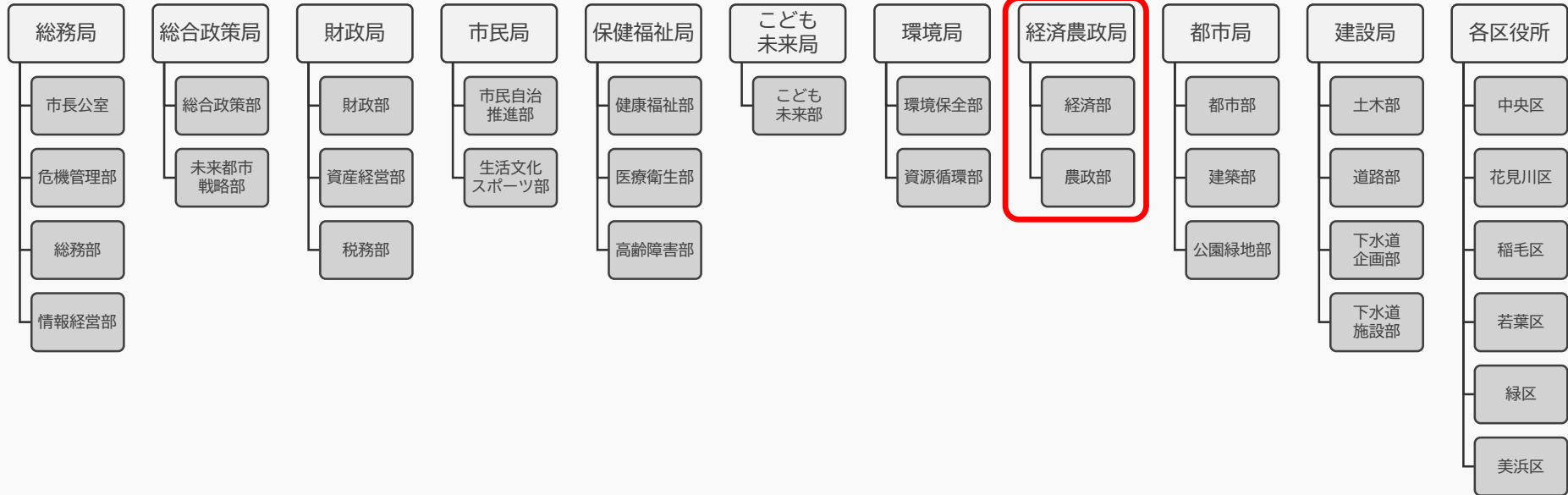
農政部の組織

ちょっと
田舎のあるまち
いいよね、千葉市
千葉市地産地消キャッチコピー

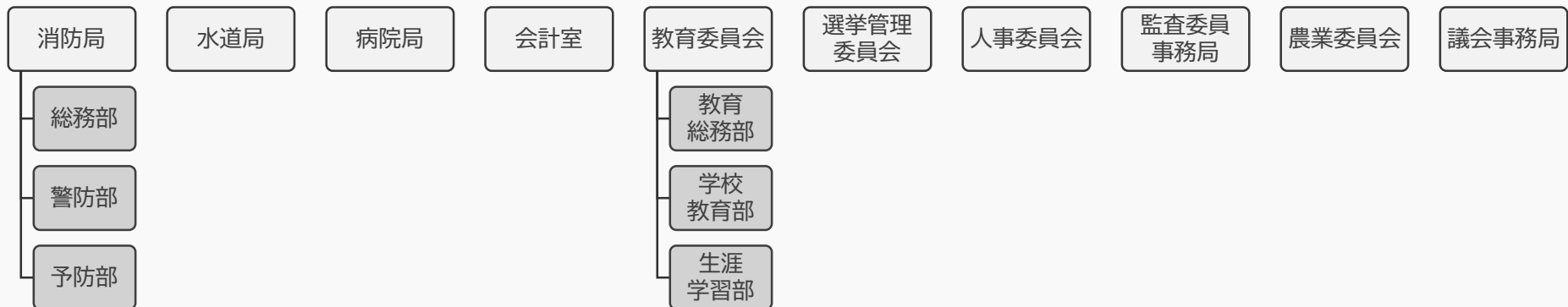
10 千葉市の組織

R5. 4. 1現在

(1) 市長事務部局

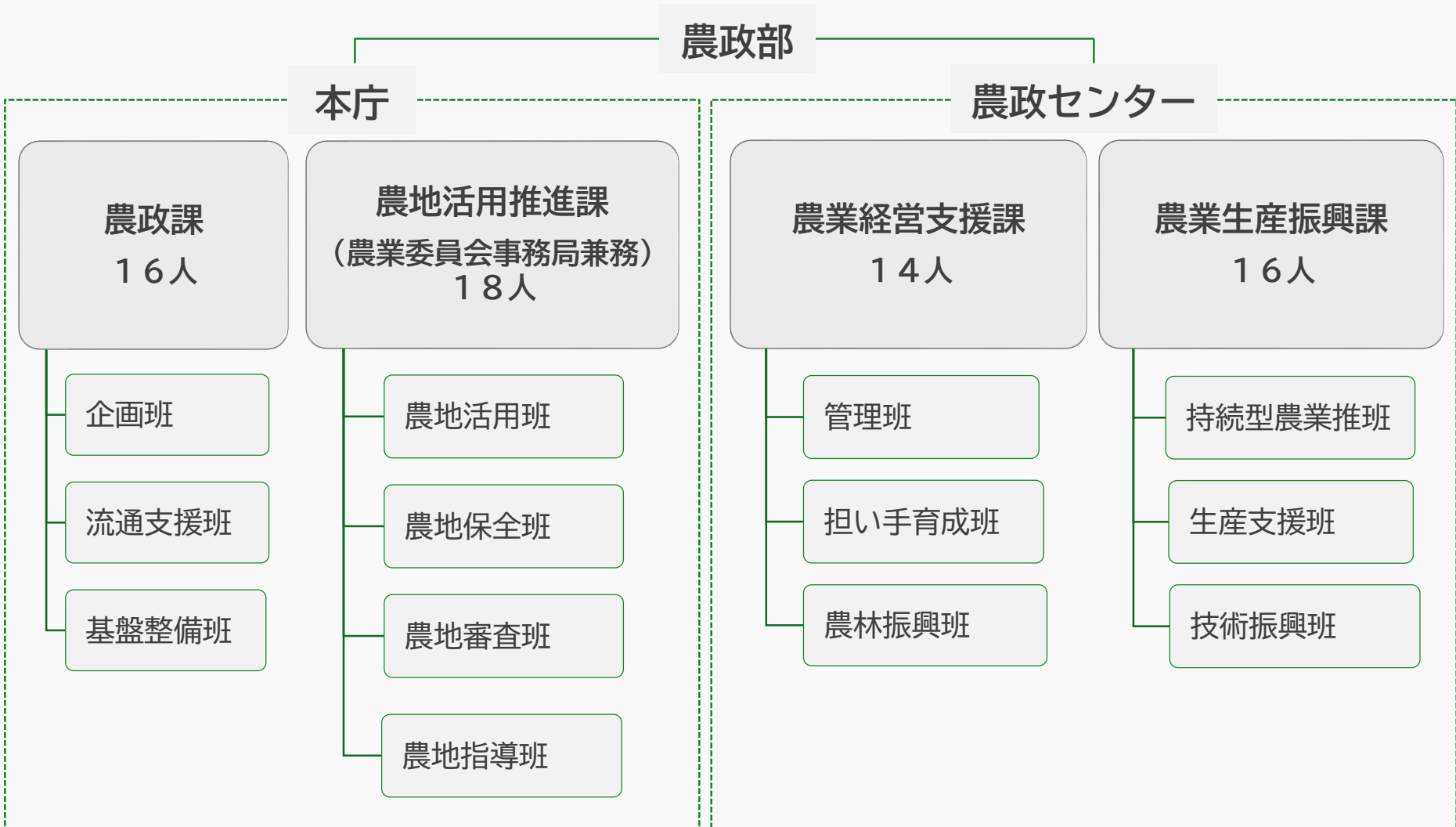


(2) 行政委員会等



11 農政部の組織

(1) 本庁・農政センター



12 農政部各課の業務内容

千葉市農政部では、部長以下、4課、64人が一丸となり、千葉市の農業振興に取り組んでいます。

農政課（16人）

「千葉市つくたべ」の取組や「農育」等を通じて、農業と市内産農産物への理解を深めてもらうことにより地産地消を推進しています。また、市内外に千葉市の食の魅力を発信していく千葉市食のブランド「千」を推進しています。

また、農作業の効率化や農産物の安定供給のため、田んぼや畑などの圃場を整備する「土地改良事業」を実施しています。



農地活用推進課（18人）

優良農地の保全、確保のため、農地関係法令に基づく農地の適正管理や耕作放棄地の解消に向けた利活用の推進を行うとともに、農業法人の参入支援を行っています。

また、農業委員会事務局として、農地等の利用の最適化の推進や農地の売買・賃借・転用の許認可などの業務を行っています。



【法人向け】千葉市で農業に参入をしてみませんか HP

農政センター 農業経営支援課（14人） 農業生産振興課（16人）

農業後継者や新規就農者等、新たな担い手の育成・確保により、本市農業の着実な進行を目指し、各種研修の開催等による支援を行っています。

また、市内農業者の経営の安定を図るため、営農指導や農作物の栽培試験を行っています。

さらに、民間企業と連携し、最新技術の実証試験を実施する等、スマート農業に関する取組を行っています。



ニューファーマー育成研修 HP

私たちの仕事

ちょっと
田舎のあるまち
いいよね、千葉市
千葉市地産地消キャッチコピー

○基本的に工事+aの仕事

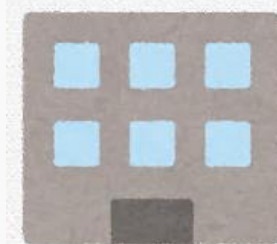
| 年 | H31-R2 | R3-R4 | R5-現在 |
|------|--|---|---------------------------------|
| 業務 | 公園建設課 (コロナ動員 兼務) | 農政課① 基盤整備班 | 農政課② 企画班 |
| 主な内容 | 設計、工事積算・工事監督（主として公園）等 ……清掃工場植栽、テニスコート、野球場、遊具交換、公園再整備、公園新設、手作り公園 | 農業用施設（農道や農業用排水路）等の工事・修繕・監督・維持管理に、開発申請、ため池管理、庶務等 | 指定管理施設の維持管理、グリーンツーリズム、鳥インフルの対応等 |



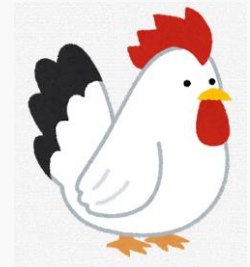
公園等の設計・積算・工事



農業用施設の設計
・積算・工事



指定管理施設の維持



鳥インフルの対応



新型コロナウイルス動員
(検体回収班)

- ・若手異業種交流研修参加 (NTT、富士通、イオン、ウェザーニューズ)
- ・結婚 (令和3年)
- ・第一子誕生 (令和5年)
- ・育休取得 (令和5年4月～6月)

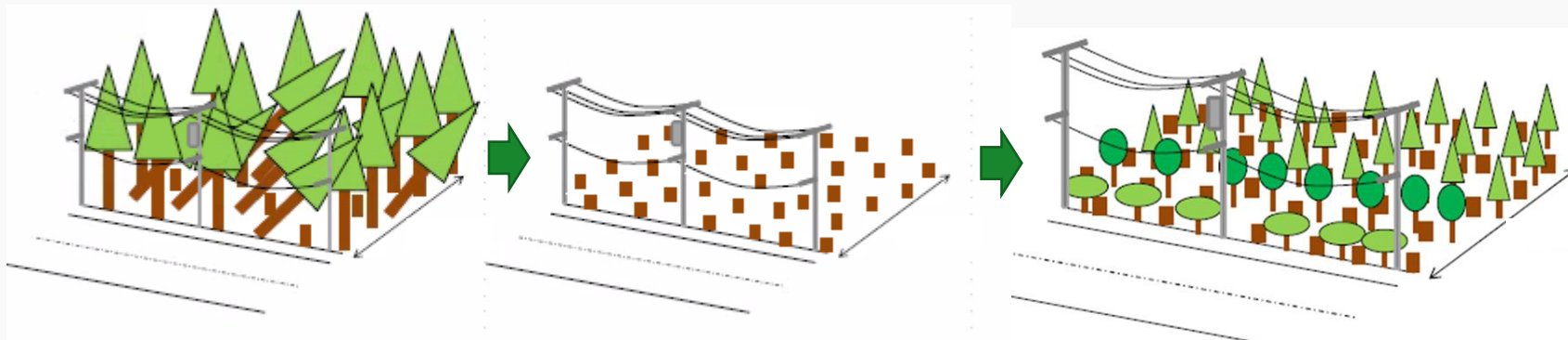




農政センター全景

(1) 森林整備事業

- 千葉市には4,507haの森林があり、市域の16.6%を占める
(令和3年度 千葉県森林・林業統計書)
- 市や県・国の森林所有者向けの補助事業の事務
- 現在は令和元年台風15号による被害森林の復旧事業が中心



(2)伐採届関係事務

- ・ 森林法で義務付けられている届出の受付事務
- ・ 県と協力し、林地開発行為に対する指導も行う

(3)特用林産物関係事務

- ・ 原木しいたけの出荷解除のための事務



最後に

造園職として入庁して感じていること

ちょっと

田舎のあるまち
いいよね、千葉市

千葉市地産地消キャッチコピー