

千葉県少年自然の家
令和2年度 事業報告書
(年間報告書)

指定管理者
千葉YMCA・伊藤忠UCグループ

～ 目 次 ～

1. 市民の平等利用の確保・施設の適正管理

1.1 市民の平等利用の確保	P.1
(1) 利用受付業務	
(2) 使用の許可及び制限等	
1.2 関係法令等の遵守	P.2
1.2.1 個人情報の取り扱い及び個人情報漏えい防止	
(1) 個人情報の取り扱い	
(2) 個人情報保護研修	
1.2.2 市民に対する情報提供及び情報公開の取扱い	
1.2.3 行政手続の明確化や透明化の取扱い	
1.3 リスク管理・緊急時対応	P.3
1.3.1 災害、火災、盗難等の事故・事件の防止対策および野生生物対策	
(1) 緊急時対応記録	
(2) 新型コロナウイルス (COVID-19) の感染拡大への対応	
1.3.2 避難所運営に関する長柄町との連携	
1.3.3 利用者の怪我や体調不良等への対策	
1.3.4 火災・盗難等の事故発生時や災害発生時、需要変動、第三者への賠償	
1.4 その他	P.7
(1) 緊急事態宣言が発令のための休所期間(4～5月)に集中して実施した作業	
(2) 各月に実施した作業	

2. 施設の管理体制

2.1 組織体制	
2.1.1 管理運営の執行体制	P.10
(1) 全般	
(2) 従事者一覧	
(3) 人員配置	
(4) 諸会議	
(5) 管理運營業務の再委託	
2.1.2 専門スタッフの配置	P.13
(1) 施設維持管理業務における資格者の配置	
(2) 運營業務における資格者の配置	
2.1.3 スタッフの能力向上	P.13
(1) 基本研修	
(2) 専門スキルプラスワン研修	
(3) リーダー会議	
2.2 施設の維持管理	
2.2.1 施設・設備の保守管理	P.15
(1) 建築物【外部】	
(2) 建築物【内部】	

(3) 建築物【ログハウス】	
(4) 建築設備	
(5) 外構施設	
(6) 外構植栽	
2.2.2 備品の管理・清掃・警備等	P.23
(1) 備品の調達・管理	
(2) 清掃業務	
(3) 警備業務	
3. 施設の効用の発揮	
3.1 幅広い施設利用の確保	
3.1.1 稼働状況・入退所・休所	P.29
(1) 宿泊室稼働状況	
(2) 時間外の入退所	
(3) 休所	
3.1.2 利用料金・減免	P.29
(1) 利用人数	
(2) 減免対象者数	
(3) 利用料金	
(4) 目的別利用人数 団体・家族数	
(5) 目的別利用人数	
3.1.3 利用促進	P.32
(1) BBQ広場	
(2) プレーパークエリア	
(3) 高校生以上の活動を目的とする利用の促進	
(4) ボランティアとの協働	
(5) 広報活動	
3.2 利用者サービスの充実	
3.2.1 利用者への支援	P.34
(1) 利用受付業務	
a. 使用許可等件数	
b. 使用許可件数内訳 令和2(2020)年度の使用許可件数	
c. 使用許可件数内訳 令和3(2021)年度の使用許可件数	
d. 使用取消件数内訳 令和2(2020)年度の使用取消件数	
e. 使用取消件数内訳 令和3(2021)年度の使用取消件数	
(2) 食事及び食材の提供業務	
(3) 生活用品、活動プログラムに使用する消耗品等の提供	
3.2.2 利用者意見聴取・自己モニタリング	P.40
(1) 利用者アンケート	
a. アンケート結果	
b. アンケートコメントおよび対応	
(2) 事業運営協議会	
(3) 自己モニタリング(セルフモニタリング)	

3.3	施設における事業の充実	P. 43
3.3.1	事業の効果的な実施	P. 43
	(1) 活動プログラム提供業務	
	(2) 活動プログラム開発業務	
	(3) 新規開発及び改良プログラム	
	(4) 活動プログラム環境整備	
	(5) 展示施設の運営	
	(6) 主催事業	
3.3.2	自主事業	P. 60
	(1) 特別イベント実施事業	
	(2) 特別講座運営事業	
	(3) 特別キャンプ運営事業	
4.	その他	P. 65
4.1	市内業者の育成	
4.2	市内・地元雇用への配慮	
4.3	障害者雇用の確保	
4.4	施設スタッフの雇用の安定化への配慮	
5.	収支決算書	P. 66
1	2020年度 総括表	
2	管理運營業務の収支内訳書 (2020年度 食堂除く)	
3	管理運營業務の収支内訳書 (2020年度 食堂)	
4	自主事業の収支内訳書 (2020年度)	
	【添付資料1】 千葉市少年自然の家における新型コロナウイルス感染拡大予防ガイドライン ～運営における対応・制限の留意事項～	
	【添付資料2】 令和2年度 維持管理業務年間実績表	
	【添付資料3】 計画修繕 写真報告書	
	【添付資料4】 利用者数	
	【添付資料5】 減免対象者数	
	【添付資料6】 利用料金収入	
	【添付資料7】 令和2年度年間アンケート集計結果	
	【添付資料8】 2.2 施設の維持管理 ①計画修繕	
	【添付資料9】 2.2 施設の維持管理 ②個別修繕	

1. 市民の平等利用の確保・施設の適正管理

1.1 市民の平等利用の確保

千葉県少年自然の家の指定管理者として、市民へのサービスの向上と当施設の運営に要する管理経費の縮減を図り、公共施設の管理運営に求められる基本的な要件を通して、施設の運営、維持管理を行った。

(1) 利用受付業務

【令和2年度 利用者予約受付業務の実施】

- ・電話による利用申し込みの受付（仮押さえ）、郵送・FAX・メール・直接来所による受付を実施した。また、新型コロナウイルス（COVID-19）の影響によるキャンセル、並びに利用方法の変更手続き等への迅速な対応を行った。その他、当施設の使用に関する問い合わせやプログラムの相談、新型コロナウイルス（COVID-19）対応の状況説明（利用の制限に関する事項）等に随時対応した。
- ・当施設の使用に関する問い合わせやプログラム相談、新型コロナウイルス（COVID-19）対応の状況、利用における制限、利用方法の変更等への説明に随時対応した。
- ・当施設の使用における情報は、ホームページやSNSを使用して利用者にタイムリーに提供した。
- ・千葉県教育委員会と子ども未来局健全育成課と連携し、市内学校の利用について新型コロナウイルス対策による利用方法の変更や利用日程の調整作業に協力した。（千葉市内小学校、教育センター、養護教育センター等）
- ・市外学校や団体、家族の利用について新型コロナウイルス感染拡大の影響による利用方法の変更や利用日程の調整作業を実施した。

【令和3年度 利用者予約受付業務の実施】

- ・次年度の受付に関する事柄をホームページへ掲載し、利用者へ情報の提供を行った。
- ・千葉県教育委員会と子ども未来局健全育成課と連携し、市内学校の令和3年度の利用について日程の調整作業に協力した。（千葉市内小学校、教育センター、養護教育センター等）
- ・令和2年10月1日より、令和3年度に使用を希望する千葉市内に存する少年団体、千葉市外小中学校、千葉市に居住する家族の受付を行った。（10/1～3：毎日抽選。10/4～：先着順で受付）
- ・千葉市立学校における長期休業期間中の受付は10/1～11/30に行い、12/1～7の間で利用調整を実施した。また、調整期間中は該当期間の受付を一時休止とし、12/8より受付を再開した。
- ・1/4より、令和3年度に使用を希望する千葉市内に存する大人を中心とした団体、家族の受付を行った。
- ・3/1より、令和3年度に使用を希望する千葉市外の団体、家族の受付を行った。
- ・9月以降の利用者やお問い合わせの連絡があった利用者へ、令和3年度の利用に関する情報を提供した。
- ・9月以降に実施した団体説明会にて、市外学校と団体の引率者に向けて令和3年度の利用について情報提供を行った。
- ・1月以降に実施した団体説明会では、市外学校と団体の引率者に向けて令和3年度の使用説明会を兼ねた説明内容とし、使用における施設の訪問回数を削減し、利用者の利便性の向上を図った。

月	特記事項
4～5月	・緊急事態宣言 1回目:4/7～ ・令和2年度第1回学校説明会・プログラム体験会 4～6月に当施設の利用を予定する千葉市立小学校の引率者に向け、施設を有効に活用するための事前説明会と活動プログラムの体験会を実施した。 4/2(木)10:00～11:30 市立学校担当者説明会 13:00～15:30 プログラム体験会

	<ul style="list-style-type: none"> ・緊急事態宣言 1回目: ~5/25 ・4~5月に実施を予定した団体説明会は、新型コロナウイルス(COVID-19)の感染拡大防止のため中止とし、団体引率者へ個別に電話による説明を行い、説明会資料の送付を行った。(4/5・12、5/9・17)
6~8月	・特になし
9月	・市政だより、所報ゆくつと、ホームページ、SNSを使用し、10月1日より、令和3年度に使用を希望する千葉市内に存する少年団体、千葉市外小中学校、千葉市家族の受付を行うための広報を行った。
10月	<ul style="list-style-type: none"> ・令和2年度の利用小学校(利用予定含む)と近隣の地域に存する小中学校へDMを行い、令和3年度の使用申請について周知を行った。 ・令和3年度受付(長期休業期間を除く、市外学校・市内少年団体・市内家族)開始 令和3年度長期休業期間(夏休み等)受付:10/1~
11月	・令和3年度長期休業期間(夏休み等)受付:~11/30
12月	・令和3年度長期休業期間(夏休み等)日程調整:12/1~7
1月	<ul style="list-style-type: none"> ・令和3年度受付(大人を中心に活動する市内団体)開始:1/4~ ・緊急事態宣言 2回目:1/13~
2月	・緊急事態宣言 2回目延長:~2/31
3月	・令和3年度受付(市外団体・家族)開始:3/1~

(2) 使用の許可及び制限等

- ・予約や利用当日までの使用手続きや市民の目線に立った使用における利便性の向上を図るとともに、申請の許可、変更、使用の取消し等の問い合わせに適切に対応した。

指定管理者が行った処分の件数

処分の種別	処分根拠	件数
使用の許可	千葉市少年自然の家設置管理条例 第10条	814
使用の不許可	千葉市少年自然の家設置管理条例 第11条	0

1.2 関係法令等の遵守

1.2.1 個人情報の保護の取扱い、個人情報の漏えい防止

(1) 個人情報の取り扱い

- ・利用者の個人情報は、「個人情報保護法」、「千葉市個人情報保護条例」及び「千葉市指定管理者等個人情報保護規定」等関係法規の適用規定を遵守し、適切な管理運営に努めた。

(2) 個人情報保護研修

- ・施設の運営に関係する各種法令や国、県、市の指示、要請、その他の情報に則った施設運営に努めた。
- ・「千葉市少年自然の家個人情報管理上のルール」について、スタッフ研修を実施した。
10/9 運営スタッフ対象の研修 14名参加
- ・利用者の個人情報保護に係る全スタッフが対象の定期研修「個人情報保護研修：情報を守るための情報セキュリティ研修」を12月17日15:30より自然の家視聴覚室にて実施した。20名参加

1.2.2 市民に対する情報提供及び情報公開の取扱い

- ・千葉市の公共施設の管理者として、当所の情報の提供や市民の行政文書の公開を請求する権利を十分に尊重し、情報公開を適正に行えるよう運営を行った。
令和2年度の情報公開の実施の申し出は無かった。

1.2.3 行政手続の明確化や透明化の取扱い

- ・指定管理者として千葉市少年自然の家を運営するにあたって知っておくべき行政法の知識等の研修

として、千葉市主催の「千葉市指定管理者研修会」に参加した。

2/16 13:30～ 千葉YMCA・伊藤忠UCグループ 4名

- ・使用時間、使用者の範囲、使用許可・不許可、使用制限等、入所制限、利用料金徴収の判断等は、条例・規則等に基づき厳格に実施した。また、利用料金の減免、割引、返還についても条例・規則に則り適切に実施し、利用者から誤解を招くことのないように周知を図った。
- ・利用料金表、所内での遵守事項については利用ガイドにまとめて利用者に情報提供を行った。また、利用上の諸注意等は、ホームページ、サービスセンター掲示板、所内の該当する箇所等に情報を掲載し、よりわかりやすい案内に努めた。
- ・規則に基づいた対応を全スタッフが実施できるように、「事業運営マニュアル」をスタッフに配布し、スタッフミーティングや研修会にて情報の共有と共通理解を図った。
- ・千葉市少年自然の家 指定管理者情報公開規程、情報公開処理要領、審査基準、標準処理期間および処分基準をホームページに掲載した。

1.3 リスク管理・緊急時対応

- ・利用者の健康と安全（人命）を第一に考えた施設の運営に努めた。
- ・緊急時の状況報告や連絡、指示系統を明確にした緊急時体制を整備し、感染症の発生や自然災害等への備えとした。
- ・火災・地震・人身事故・台風襲来・不審者対応等、緊急事態発生時の対応については、「事業運営マニュアル」にある「緊急時対応マニュアル」に即して行動を行った。
- ・事業運営マニュアルは、適時情報の追加と修正を行い、3月に改訂を行った。

1.3.1 災害、火災、盗難等の事故・事件の防止対策および野生生物対策

(1) 緊急時対応記録（地震、台風、不審者、野生生物等）

	実施日	内容	緊急時対応マニュアルの改定
地震	7/30	緊急地震速報あり。揺れは観測されず。地震に関する情報収集～誤報と判明。利用者と情報共有	無
台風	9/23～25	台風対応期間(2校キャンセル有)	無
	10/10～11	台風14号 特別対応	無
火災		対応無し	無
盗難・不審者	4/8	駐車場周辺を物色する不審車両があり、セキュリティ対策としてセンサーライトの設置と防犯上の掲示を実施。	無
	10/5	千葉県警が所内に設置した防犯カメラの盗難あり。不法侵入による盗難と思われる。	無
野生生物	9/9	スズメバチ巣撤去(ヒノキ1、サービスセンター横薪置場)	無
	10/20	野外ステージ～サービスセンター裏 害獣対策として、唐辛子散布	無
	12/14～	イノシシの所内侵入を確認、数日かけて所内点検を実施。侵入経路を探すが見つからず。利用者へ状況の説明と情報提供を実施	無
	1/10～15	イノシシの所内侵入経路確認、進入口の封鎖	無
感染症	年間	【新型コロナウイルスの感染拡大への対応】参照	放送内容追加
	6/26	基本研修「感染症予防対策研修」14名 嘔吐処理研修(YMCA)	
	7/20	基本研修「感染症予防対策研修」28名 嘔吐処理研修(全体)	

その他	7～9月	・熱中症予防に関する利用者への情報提供の実施。(館内放送、受付時の説明強化、声掛け)	放送内容、案内文書修正
	8/18	救急車対応1件(別途報告書にて報告)	無
	9/23	基本研修「消防訓練①」実施	
	9/25	東電設備への倒木による停電発生	無
	12月	<個人情報保護に関するクレーム対応> ・学校に向け、児童の作品等の個人情報保護へ留意するよう案内強化した。 <新型コロナウイルス関連の追加対応> ・12/25～1/11 期間:利用料金を当日支払いとし、変更期限の過ぎたキャンセル等による利用料金の変更を利用当日まで対応する。	無
	12/8	救急車対応1件(別途報告書にて報告)	無
	1/7～2/7 ～3/7 終了後、1週間対応継続	<新型コロナウイルス緊急事態宣言への対応> ・利用料金を当日支払いとし、変更期限の過ぎたキャンセル等による利用料金の変更を利用当日まで対応する。また、利用における制限や手続きの変更等の内容を更新し、HP上で情報の提供を実施。	緊急時事例として、緊急事態宣言時の対応を追記
	3/7	基本研修「消防訓練②」実施	防災盤使用方法、緊急時対応頁の記載内容を修正
3/5	基本研修「普通救命講習 代替研修」実施		

(2) 新型コロナウイルス (COVID-19) の感染拡大への対応

- ・新型コロナウイルスによる緊急事態宣言後の利用再開に向け、国、県、市の指針や動向、他の施設のガイドライン等を参考にして「千葉市少年自然の家における新型コロナウイルス感染拡大予防ガイドライン～運営における対応・制限の留意事項～」(添付資料1参照)を市と協議の上策定し、それに沿った運営を行った。
- ・利用者からの新型コロナウイルスの感染拡大に伴う利用日程の調整やキャンセル等の手続き、その他の各種相談に対応できるようスタッフを配置し、市民の目線に立った柔軟な利用者サービスに努めた。
- ・新型コロナウイルスの感染拡大防止のため、利用における制限や変更をホームページやSNSにて周知した。また、感染状況に合わせ、市と連携しながら更新を行った。
- ・国、県、市の新型コロナウイルスへの対応に合わせて、ホームページやSNSを使用して利用者へタイムリーな施設情報の提供に努めた。

月	特記事項
4月	<ul style="list-style-type: none"> ・8日～緊急事態宣言が解除されるまでの間の「休所」対応として、その期間に利用を予定していた全利用者へ個別に連絡・状況の説明を行い、使用の取り消しや日程の変更手続きを行った。キャンセルや変更に伴う手続きは、インフルエンザ等の感染症対応や台風等の緊急時対応に準じた。 ・4日以降に予定していた主催事業(11・12日:クライミングウォール指導者養成講座、11～12日:ファミリーキャンプ、18～19日:マンスリーウィークエンド、29日:わいわいフェスティバル)の開催を中止し、申し込みいただいた全利用者へ個別に連絡・状況の説明を行った。 ・5日・12日に開催を予定していた団体説明会は中止とした。参加を予定していた団体引率者には、説明会資料と利用ガイドを送付した上で、個別に電話連絡を行い、今年度の利用手続きの概要や要点、注意点を説明した。また、自然の家の利用に対する質問や要望へ随時対応した。 ・休所期間中の4/8深夜に正門、駐車場周辺を物色する不審車両があり、セキュリティ対策としてセンサーライトの設置と防犯上の掲示を実施した。 ・市教育委員会と連携し、移動教室、農山村留学、げんきキャンプの利用日程の再調整を実施した。 ・「三密」とならないようにスタッフの出動体制を調整し、在宅勤務シフトを設け、感染拡大の防止に配慮した施設の運営を行った。

5月	<ul style="list-style-type: none"> 5月に予定していた主催事業(3・6日:クライミングウォール体験会、17日:クライミングウォール指導者養成講座、5～6日:ファミリーキャンプ、9～10日:マンスリーウィークエンド)の開催を中止し、申し込みいただいた全利用者へ個別に連絡・状況の説明を行った。 9・17日に開催を予定していた団体説明会は中止とした。参加を予定していた団体引率者には、説明会資料と利用ガイドを送付した上で、個別に電話連絡を行い、今年度の利用手続きの概要や要点、注意点を説明した。また、自然の家の利用に対する質問や要望へ随時対応した。 市教育委員会と連携し、夏季休業前の移動教室、農山村留学、げんきキャンプの利用日程の再調整や新規の農山村留学の受付を実施した。 緊急事態宣言の解除に伴い、6/1からの利用の再開にむけて、リーダー会、拡大三社会を開催し、新型コロナウイルス関連の情報の共有や各種対応の協議を行った。 5/15 11:00～12:15(リーダー会:所長、リーダー3名) 5/26 13:00～16:30(拡大三社会:YMCA5名、伊藤忠UC4名、東洋食品4名、セイビ1名)
6月	<ul style="list-style-type: none"> 新型コロナウイルスに関する緊急事態宣言の解除に伴い、再開にあたっての制限や対応をホームページやSNSにて周知した。また、市と連携しながら、利用の制限・対応の更新を行った。 6月に予定していた主催事業(13～14日:マンスリーウィークエンド、20～21日:ファミリーキャンプ)は、募集定員を10家族に限定して実施した。また、7・21・28日に予定していたアウトドアプログラム体験会は、27・28日に日程を変更して実施した。 感染防止対策として、売店(サービスセンター1F)の販売方法を番号注文式に変更した。 食堂レイアウトを改善し、団体利用の際に席指定ができるよう各席に番号を割り振った。
7月	<ul style="list-style-type: none"> 新型コロナウイルスの感染拡大防止のため、利用における制限や変更をホームページやSNSにて周知した。また、感染状況に合わせて市と連携した更新を行った。 「千葉市コロナ追跡サービス」「千葉市新型コロナ感染症対策取組宣言の店」へ登録を行った。 7日に移動教室、7/8にげんきキャンプ中止の連絡を市教育委員会より受けた。また、農山村留学での利用校の日程調整のため、7/8～7/14の期間、9月以降の平日の受付を停止した。 各利用者の食堂利用時間と浴室利用時間を各部屋の入り口に掲示した。(以降、継続) クラフト室、実習室を40名で利用できるように、机にビニールカーテンを設置した。 自然の家プログラムの対応・制限について、市立学校向けプログラムは市教育センター内部Homepage(Cabinet(イントラ版))に、一般向けプログラムはホームページに掲載し、利用者からの問い合わせに対応した。(以降、継続して掲載、更新) 食堂がバイキング形式でなくなったため、3歳未満児が食事を希望する場合は、注文を受け付けることとした。 7月下旬頃より、利用者の感染防止意識の低下が散見されるようになったため、入所時に渡す三つ折り案内の改定や放送による注意喚起を実施した。
8月	<ul style="list-style-type: none"> 市教育委員会教育指導課が主導する、令和3年度(2021年度)に使用する千葉市立小学校移動教室の日程調整に協力体制を取った。(以降、継続) 市外学校、団体、家族の利用日程の再調整、利用の取り消し(キャンセル)手続きを実施した。 利用者の感染防止意識の向上を目的として、入所時に渡す三つ折り案内の内容の修正と館内放送による注意喚起(3回/日)を継続して実施した。 連日の真夏日・猛暑日への対応として、熱中症の予防に関する情報の提供を行い、利用者の健康管理に寄与する施設運営を心掛けた。(高温時の柔軟な施設調整、プログラム展開の提案等) 夏休み期間の主催事業(キャンパーズキャンプ、グローバルキャンプ)を現状の新型コロナウイルスへの対応に合わせた内容として実施した。
9月	<ul style="list-style-type: none"> 利用者の感染防止意識の向上を目的として、入所時に渡す三つ折り案内の内容の再修正と館内放送による注意喚起(3回/日)を継続して実施した。 9月中旬までの真夏日・猛暑日への対応として、熱中症の予防に関する情報の提供を行い、利用者の健康管理に寄与する施設運営を心掛けた。(高温時の柔軟な施設調整、プログラム展開の提案等)
10月	<ul style="list-style-type: none"> 新型コロナウイルス(COVID-19)の影響によるプログラム実施上の制限 10/21「クライミングウォールの新型コロナウイルス対策について」情報を更新 「千葉市コロナ追跡サービス」「千葉市新型コロナ感染症対策取組宣言の店」対象施設として運営を継続した。 利用者の感染防止意識の向上を目的として、入所時に渡す三つ折り案内と館内放送による注意喚起を修

	正し、継続して実施した。(10/15更新)
11月	<ul style="list-style-type: none"> 新型コロナウイルスの影響による利用上の制限の周知 11/16「宿泊室でのマスク着用について」「宿泊室の加湿について」 11/20「プレイホール等の人数制限の変更」「クライミングウォール実施時の着替えの緩和」 「千葉市コロナ追跡サービス」「千葉市新型コロナ感染症対策取組宣言の店」対象施設として運営を継続した。 利用者の感染防止意識の向上を目的として、入所時に渡す三つ折り案内を修正(11/16更新)
12月	<ul style="list-style-type: none"> 新型コロナウイルスの影響による利用上の制限や変更の周知 12/14「食堂(ごはん・味噌汁・麦茶)の提供方法変更について」 12/20「令和3年1月以降の献立と食事の提供方法を変更」「令和2年12月までの食事対応」 利用者の感染防止意識の向上を目的として、入所時に渡す三つ折り案内を修正(12/12更新)
1月	<ul style="list-style-type: none"> 新型コロナウイルスの影響による利用上の制限や変更の周知 1/7更新「1/12～緊急事態宣言期間中のプレイホールの利用制限について」「脱衣所でのマスク着用について」 非常事態宣言期間中、一部スタッフの在宅勤務を実施した。
2月	非常事態宣言の延長に伴い、一部スタッフの在宅勤務を継続した。
3月	非常事態宣言終了後の利用者対応等を、1週間継続して実施した。

1.3.2 避難所運営に関する長柄町との連携

- 7月29日 長柄町担当者と避難所解説に関する協議を実施した。(長柄町総務課、自然の家所長、ML, PL, 維持管理L、千葉市健全育成課職員2名)
- 8月 長柄町防災無線をサービスセンター1Fに1台配置した。
- 災害時等の速やかな避難所開設に向け、長柄町の備蓄倉庫の鍵を自然の家で保管し、緊急時対応に備えた。

1.3.3 利用者の怪我や体調不良等への対策

- 利用者の怪我や体調不良者の対応記録

月	対応日	対象	内容	対応	救急車
4~7月	無し				
8月	18	団体 指導者	転倒により頭部を強打 (てんかん発作併発)	傷病者対応、救急車要請～サポート	有
9月	3	学校 児童1名	じんましん	氷の提供	無
	13	学校 児童2名	ハウスダストによるアレルギー一症状(ログ泊)	シャワーの使用、他の部屋へ移動対応。	無
	14	学校 児童4名			無
	16	学校 児童3名	車酔い1名 発熱2名	発熱2名：保護者迎えにより帰宅	無
10月	7	学校 児童1名	発熱	隔離対応～帰宅 (診断結果：胃腸炎)	無
11月	26	学校 児童1名	転倒による右手小指第二関節骨折	保護者迎えによる帰宅 病院受診～手術対応	無
12月	5	主催参加者	転倒により頭部を打つ。体調の不調がみられたため救急車要請	幕張海浜病院へ搬送 (受診結果：大事なし)	有
	8	学校 児童1名	体調不良 一時帰宅、翌日復帰	・サービスセンター講師室にて一時隔離措置 利用していた宿泊室は3日間の使用停止、部屋変更	無
	21	学校 児童1名	体調不良		無
	26	学校 児童1名	体調不良		無

3月	23	主催参加 児童1名	新型コロナウイルス濃厚接触 者の判定	主催事業途中に帰宅 PCR検査の結果陰性	無
----	----	--------------	-----------------------	-------------------------	---

1.3.4 火災・盗難等の事故発生時や災害発生時、需要変動、第三者への賠償

・予期しない事態により利用者・第三者への賠償責任が生じた場合に備え、事業運営、施設維持管理を行うにあたって以下の保険の加入に加入した。

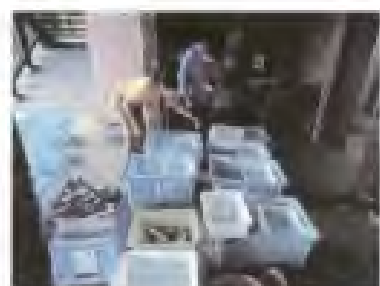
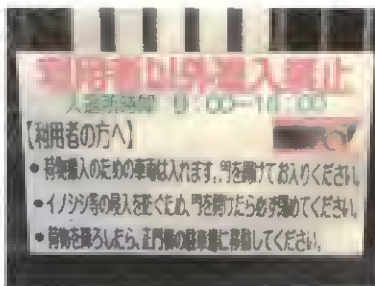
- ・全国青少年教育施設保険（施設賠償責任保険＋生産物危険担保特約条項・レジャー・サービス施設費用保険）
- ・動産保険
- ・自動車保険
- ・第三者損害賠償責任保険
- ・個人情報漏えい賠償保険

1.4 その他

(1) 緊急事態宣言が発令のための休所期間(4～5月)に集中して実施した作業

・所内のプログラム備品や器材等の総点検を実施し、更新を行った。

（プログラム看板、掲示物、クラフト教材、工具、調理器具、主催事業器材、家族向け遊具等）



・サービスセンター1Fのレイアウト変更を実施し、利用者サービスの向上を図った。

（事務所内レイアウト、休憩スペース、プログラムスペース等）

・レストラン森の木内にあった売店をサービスセンター1Fへ移設し、利用者の利便性の向上を図った。



- ・ふるさと田んぼゾーンの不具合箇所（湿生植物池の漏水、自然観察エリア）の修繕及び整備作業を実施した。



（２）各月に実施した作業

- ・田んぼゾーン

月	田んぼ管理作業（草刈り除草、代掻き、田植え、稲のはぎ掛け）・湿生植物池管理作業全般（プログラム準備、草刈り、除草、浚渫、漏水補修等）	畑管理作業全般（草刈り・除草・管理全般・畑プログラム）
4月	8、17、22、26	8、22
5月	2、6、8、12、15、20、25	2、15、25
6月	3、9、17、24	3、9、17、24
7月	1、6、15、29	1、6、15、29
8月	5、14、19、24	5、14、19
9月	9、18、30	2、23
10月	5、14、21	5、14、21
11月	4、10、18、23	4、18、23
12月	2、9、16、23	2、16
1月	20	20
2月	3、24	3、24
3月	3、24（湿生植物池の決壊補修方法の検討）	3、24

- ・プログラム開発に向けた新規活動エリア（所内遊歩道）の整備作業を実施した。

【開発の目的】

2019年秋の台風の被害により、外周路を利用したプログラム（ハイキング、オリエンテーリングなど）ができなくなったため、所内で新しい遊歩道を開発し、そこを利用したプログラムを提供したいと考えた。

あゆみ橋から環境学習センター棟、宿泊棟裏の斜面を通り秋元牧場に繋がる外周路まで。（外周路に出るフェンスに出入口）



【作業工程】

月	実施日	内容
4月	22、26	整備作業（除草、遊歩道ルート上の作業全般）
5月	5、15、26	整備作業（除草、遊歩道ルート上の作業全般）
6月	4、10、18	整備作業（除草、遊歩道ルート上の作業全般）
7月	2、17	整備作業（除草、遊歩道ルート上の作業全般）
8月	5	整備作業（除草、遊歩道ルートと周辺の作業全般）
9月	10	整備作業（除草、遊歩道ルートと周辺の作業全般）
10月	31	今後の作業に向けた現場状況確認、安全点検 森の食卓周辺 晩秋～春期間限定 遊歩道を提供開始
11月	23	森の食卓周辺 晩秋～春期間限定 遊歩道上の枯葉除去作業
12月	6、17	整備中の遊歩道：晩秋～春期間限定 遊歩道上の枯葉除去作業、ルート上の柵の設置検討、遊歩道とその周辺の利用方法についての検討
1月	6、13、27	整備中の遊歩道：道幅拡張、柵の資材購入・設置作業。 森の食卓周辺 晩秋～春期間限定 遊歩道上の管理作業
2月	10、17、24	整備中の遊歩道：道幅拡張、柵の設置作業、出入口スロープ整備ほか
3月	10、16、24	整備中の遊歩道：柵のロープ張り作業、出入口スロープ及び緊急用斜面階段部の整備ほか

・所内のプログラム備品や器材等の点検を実施し、更新を行った。

実施日	内容
年間	掲示物、クラフト教材、工具、クラフト素材収集、調理器具、主催事業器材、所内掲示の看板の見直し～作成～設置、プログラムに関する看板の見直し～作成～設置、家族向けプログラム器材のメンテナンス、新型コロナウイルス対策に応じたプログラム展開への準備作業等
7月	12日・22日 野外炊飯用具（青カゴセット）の洗浄、飯ごう修理、その他メンテナンス

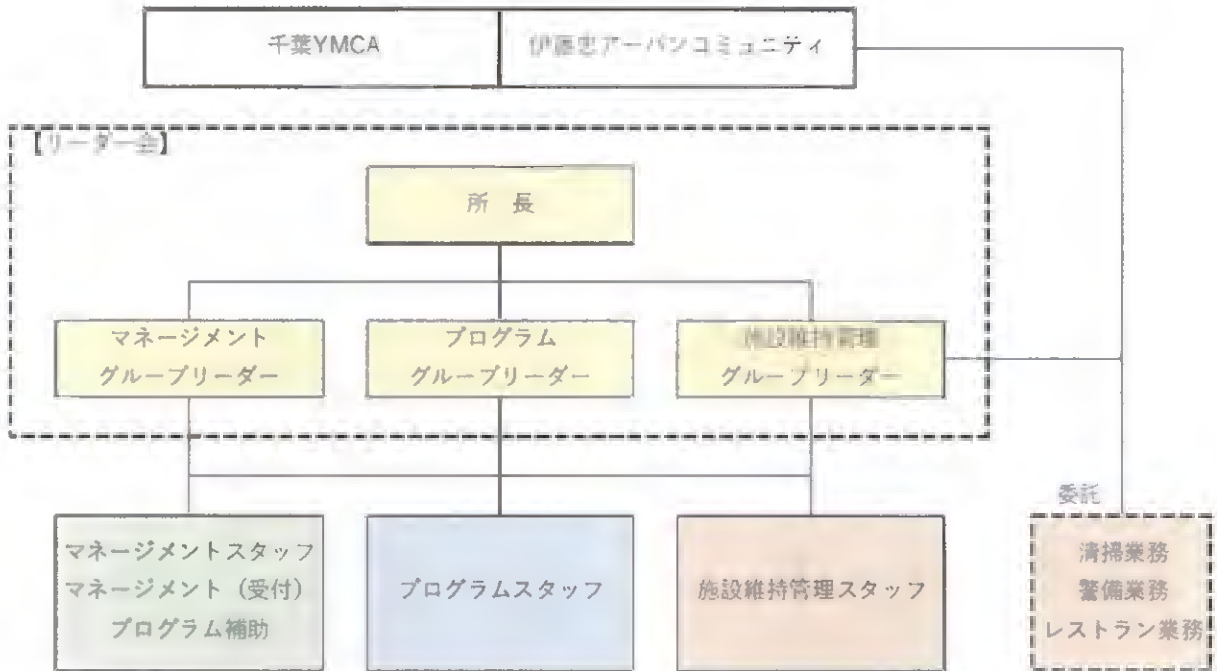
2. 施設の管理体制

2.1 組織体制

2.1.1 管理運営の執行体制

(1) 全般

- ・「施設運営」は千葉YMCA、「維持管理」は伊藤忠UCが担った。「清掃業務」「警備業務」「レストラン業務」は委託を行った。



(2) 従事者一覧（令和3年3月末日時点）

No.	職種(職名)	人数	雇用形態	担当業務の内容
1	所長	1名	常勤	統括責任者
2	マネージメントグループリーダー(ML)	1名	常勤	マネージメント関係全般・庶務
3	マネージメントスタッフ	5名	常勤	主に支援業務等
4	マネージメントスタッフ(受付)	4名	常勤	主に受入業務等(受付)
5	プログラム補助	4名	非常勤	主に支援業務等
6	プログラム補助(障がい者雇用)	1名	非常勤	主に受入業務等
7	プログラムグループリーダー(PL)	1名	常勤	プログラム関係全般・庶務
8	プログラムスタッフ	4名	常勤	主に主催・自主事業等
9	維持管理グループリーダー	1名	常勤	維持管理関係全般
10	維持管理スタッフ	4名	常勤	施設維持管理等
11	維持管理スタッフ	2名	非常勤	施設維持管理等
12	維持管理スタッフ※	2名	非常勤	施設内消毒作業全般(8月～)
	計	30名		

※長柄町シルバー人材の紹介で消毒作業員を2名配置した。

(3) 人員配置

- ・施設利用者の利便性や安全性に十分に配慮するとともに、利用者の様々なニーズに対応できる人員配置（シフト）とした。
- ・緊急事態宣言を受け、在宅勤務シフトを設定し、可能な限り出勤日数を抑制した。

(4) 諸会議

会議体(開催頻度)	実施日	備考
構成企業全体会	4月:非常事態宣言により中止	構成企業に会議資料の配布
リーダー会議 (隔週または必要に応じて)	4/5・9・15	4名 非常事態宣言下の業務確認、新型コロナウイルス対応の検討、全体会中止に伴う情報共有
	5/15	3名 非常事態宣言終了後の確認事項の抽出
	6/8・26	3名 利用者受け入れ状況、新型コロナウイルス対応
	7/8・29	3名 夏休み、主催進捗状況の確認
	8/5	3名 主催事業進捗状況の確認
	9/2・10・15・23	3名 学校プログラム確認、運営委員会議事確認
	10/9・21	3名 次年度予約状況、学校プログラム状況確認
	11/12・15	3名 三社会事前 mtg、新型コロナウイルス対応
	12/7・28	3名 運営委員会事前 mtg、進捗確認
	1/12・15	3名 年度計画、進捗確認、緊急事態宣言関連
	2/17・24・26	3名 次年度計画、事前度進捗確認、利用ガイド
	3/1・18	3名 年度計画、運営マニュアル、研修準備進捗
運営委員会 (月1回)	第1回 6/24	千葉市3名、千葉YMCA2名、伊藤忠 UC3名
	第2回 7/29	千葉市2名、千葉YMCA4名、伊藤忠 UC3名
	第3回 8/25	千葉市3名、千葉YMCA4名、伊藤忠 UC3名
	第4回 9/29	千葉市2名、千葉YMCA4名、伊藤忠 UC3名
	第5回 10/28	千葉市3名、千葉YMCA4名、伊藤忠 UC2名
	第6回 11/25	千葉市2名、千葉YMCA4名、伊藤忠 UC3名
	第7回 12/16	千葉市2名、千葉YMCA4名、伊藤忠 UC3名
	第8回 1/27	千葉市2名、千葉YMCA3名、伊藤忠 UC3名
	第9回 2/24	千葉市3名、千葉YMCA4名、伊藤忠 UC3名
	第10回 3/15	千葉市2名、千葉YMCA4名、伊藤忠 UC3名
運営部門全体ミーティング (月1回)	4/2・6	4/2:15名、4/6:19名
	5/2・22	5/2:15名、5/22:15名
	6/2・26	6/2:17名、6/26:12名
	7/15・31	7/15:13名、7/31:15名(8月全体 mtgとして実施)
	9/2	14名
	10/9	16名
	11/10	15名
	12/4	15名
	1/13	16名
	2/10	15名
3/10	15名	
維持管理部門全体ミーティング	4/15	6名
	5/25	6名

(月1回)	6/8	6名
	7/29	6名
	9/23	6名
	10/23	6名
	11/18	6名
	12/9	6名
	1/25	6名
	2/17	6名
	3/16	6名
三社会 (隔月)	5/26	拡大三社会 YMCA4名、伊藤忠 UC3名、東洋食品4名、セイビ1名
	7/29	YMCA3名、伊藤忠 UC3名、東洋食品4名
	9/2	YMCA4名、伊藤忠 UC3名、東洋食品4名
	1/21	YMCA4名、伊藤忠 UC3名、東洋食品4名
	2/21	YMCA3名、伊藤忠 UC2名、東洋食品4名
	3/10	YMCA4名、伊藤忠 UC3名、東洋食品4名

その他の会議、ミーティング等

会議体	実施日	備考
長柄町との避難所開設に関する協議	7/29	長柄町担当者、所長、PL、千葉市担当者
学校利用期間担当者ミーティング	7/31	所長、学校利用期間担当者6名
	11/10	所長、学校利用期間担当者8名
	3/17	学校利用期間担当者7名
プロジェクトアドベンチャー(PA)検討会	3/5	所長、PA指導担当者5名
周辺道路の通行規制に伴う長柄町担当者とのミーティング	3/5	長柄町担当者、工事業者、所長、PL、ML、維持管理L
モニタリング 事前打ち合わせ	3/10	所長、千葉YMCA・伊藤忠UCグループ担当者、PL、ML、維持管理L
ミーティングデー	3/17	・広報担当者 mtg6名、学校担当者 mtg7名、プログラム mtg5名、



(5) 管理運営業務の再委託

管理運営業務において再委託する作業は、添付資料「令和2年度 維持管理業務年間実績表」参照

2.1.2 専門スタッフの配置

(1) 施設維持管理業務における資格者の配置

資格	法令	人数	配置方法
防火防災管理者	消防法	1名	(常駐) 所長
建築物環境衛生管理技術者	建築物における衛生的環境の確保に関する法律	1名	(常駐) 維持管理
電気主任技術者	電気事業法	1名	(常駐) 維持管理
電気工事士	電気工事士法	3名	(常駐) 維持管理
ボイラー技士	労働安全衛生法	1名	(常駐) 維持管理
1号警備現任教育修了者	警備業法	2名	(常駐) 維持管理
危険物取扱者	消防法	1名	(常駐) 維持管理
普通救命講習受講者	応急手当の普及啓発活動の推進に関する実施要綱	全スタッフ	(常駐) 運営・維持管理
安全衛生推進者	労働安全衛生法	1名	(常駐) 運営

(2) 運営業務における資格者の配置

資格	法令	人数	配置方法
小学校教諭1種免許状	教員免許法	5名	(常駐) 運営業務
中学校教諭1種免許状	教員免許法	4名	(常駐) 運営業務
応急手当普及員	—	1名	(常駐) 運営業務
キャンプディレクター1級	—	1名	(常駐) 運営業務
キャンプディレクター2級	—	1名	(常駐) 運営業務
キャンプインストラクター	—	5名	(常駐) 運営業務
プロジェクトアドベンチャー指導者	—	5名以上	(常駐) 運営業務

2.1.3 スタッフの能力向上

(1) 基本研修

研修名		対象	頻度	実施日:人数
ホスピタリティ	接客接遇・マナー研修	全スタッフ	年1回	3/8:37名
	利用者対応研修	全スタッフ	年1回	4/6午前:18名
安全	普通救命講習	全スタッフ	年1回	3/5:37名 代替研修
	消防訓練・避難訓練	全スタッフ	年2回	9/23:20名 3/16:30名
	個人情報保護研修	全スタッフ	年1回	10/9:14名 千葉県少年自然の家個人情報管理上のルール 12/17:20名 情報を守るための情報セキュリティ研修
	食物アレルギー研修	全スタッフ	年1回	3/5:37名
	感染症予防対策研修	全スタッフ	年1回	6/26:14名 嘔吐処理に関する研修(YMCA) 7/20:28名 嘔吐処理に関する研修(全体)
専門分野	小集団理解・対象理解	運営	年1回	8/11~14:2名
	指導者の役割	運営	年1回	8/18~20:2名 11/21~23:1名 キャンプリーダーセミナー
	野外プログラム指導技術研修	運営	適宜	4/6午後:18名 野炊、食育プログラム指導 5/16:7名 BBQ体験広場の運営 5/23:8名 BBQ体験広場の運営 6/5:7名 クライミングウォール指導技術 6/11:8名 クライミングウォール指導技術

				6/16:8名 キャンプファイア薪組 6/19:9名 キャンプファイア薪組 11/23:7名 千葉市子どもの居場所づくり感染拡大防止対策事業補助金「外遊びとコロナ対策」研修会
その他	千葉市指定管理者研修会	運営 維持管理	年1回	2/16:千葉YMCA・伊藤忠UCグループ4名
	他の青少年教育施設への訪問研修	運営 維持管理	適宜	8/6:1名 小見川少年自然の家 8/12:1名 手賀の丘少年自然の家 12/10:1名 国立オリンピック記念青少年総合センター
	全国・関東甲信越地区青少年教育施設協議会への研修参加	運営	年2回	上半期:中止 12/10:1名 第10回全国青少年教育施設所長会議・施設研究集会
	フォローアップ研修	運営 維持管理	年2回	2/15:1名 環境教育関東ミーティング2020
	外部研修	運営	適宜	6/15:1名 コロナ禍における災害対応に関する研修 7/8:3名 「子ども」と新型コロナウイルス感染症対策 7/22:5名 災害時における新型コロナウイルス感染症対策



↑クライミングウォール指導技術



↑新規レジスター操作 (OJT)



↑嘔吐処理に関する研修



↑普通救命講習代替研修

(2) 専門スキルプラスワン研修

- ・11月21日～23日 キャンプインストラクター養成講習に1名参加 資格取得
- ・12月12日 安全衛生推進者講習会に1名参加

(3) リーダー会議 2. 1. 1 (4) 諸会議参照

2.2 施設の維持管理 ③その他（検査等）

2.2.1 施設・設備の保守管理

(1) 建築物【外部】

a. 作業報告

作業名称	実施日	修繕種別	コメント
電動リフト定期点検	4/17	—	特に異常なし
特殊建築物定期検査	5/28	—	特に異常なし(報告書保管)
プロジェクトアドベンチャー設備定期検査	6/4	—	南ゾーン 人の字バランス・ウォークのスタート丸太地際に初期の腐食
あゆみ橋補修工事（塗装）	6/20～ 7/21	計画	あゆみ橋木部に防腐塗料：キシラデコール塗布及び腐食床材の張替<自営>
あゆみ橋補修工事（床材交換）	6/20～ 7/21	計画	
野外Bトイレ塗装	8/5	—	出入口扉及びスロープ木部退色塗装<残材塗料を使用し塗装補修済み>
薪倉庫シャッター修理	8/28	個別	座板検知センサー及び制御器取替
渡り廊下柱塗装工事	11/2～ 30	計画	工事完了
正門_門扉本体交換	11/6	個別	アベリード AL型Bタイプ 片開き3連H:1200<千葉エンジニア>
乾燥室ドアガラス修理	12/4	個別	ドアガラス交換<神崎硝子店>
センター棟自動ドアセンサー部品交換	1/19	個別	No5自動ドア挟まれ防止センサー部品交換<ナブコシステム>

b. 不具合

不具合内容	日付	処理
正門スライド門扉アルミ框割損・ボルト破断	4/4	框補強・ボルト部品取替修理済み<現場在庫品にて応急処置>
正門スライド門扉戸車破損	5/31	部品取替修理済み<予備在庫品を使用し復旧>
リフレ棟屋上ルーバ扉変形	6/20	6/20 扉蝶番修正修理済み<現場在庫品にて交換済み>
キャンプ棟薪倉庫シャッター下降保持せず	7/30	専門業者による調査：座板検知センサー不良見限り依頼中<専門業者：鈴木シャッター>
キャンプ棟薪倉庫シャッター下降保持不良	7/30	専門業者修理手配：鈴木シャッター
宿泊棟309号室網戸外れ	9/4	ヒンジ樹脂部品割損。予備部品と取替修理済み
あゆみ橋床板腐朽(2枚)	9/12, 28	予備板材加工及び取替にて修理済み
あゆみ橋床板腐食	11/1	3枚交換完了(在庫部材にて対応)
センター棟2F風除室自動ドア動閉不良	12/17	専門業者修理手配：ナブコシステム
乾燥室ドアガラス破損	11/16	専門業者修理手配：神崎硝子店
宿泊棟東面3F共用廊下窓雨漏れ	3/1～	経過観察中(後日修繕予定)
センター棟西面2Fガラス天井雨漏れ	3/1～	水受け対策中(後日修繕予定)
リフレッシュ棟2F食堂ガラス天井雨漏れ	3/1～	水受け対策中(後日修繕予定)
自然学習棟北側ガラス天井	3/1～	水受け対策中(後日修繕予定)

(2) 建築物【内部】

a. 作業報告

作業名称	実施日	修繕種別	コメント
宿泊棟部屋カーテン洗濯	4/7～ 4/30	-	上層階より順次取り外し自営にて洗濯中
宿泊棟 202 号テーブル	4/6～ 4/16	-	テーブル角面塗装剥離補修済み
集いホール 2 階自動ドア修理	5/15	個別	10 番ドア外センサー交換 <ナブコシステム>
エレベーター定期検査	6/19, 29	-	ブレーキ開放バッテリーおよび主回路平滑コンデンサー交換<契約保障範囲>
クライミングウォール定期点検	7/9	-	ホールド 1ヶ所破損あり交換済み ※2021.1 トップストップ 2 台交換要 (定検切れ)
自然環境棟実習室・クラフト室 各天井ドレン漏れ染み塗装	10/12	-	エアコン室内機ドレンホース接続補強済み
エレベーター保守点検	12/22	-	異常なし
トイレ壁タイル張替え工事	1/18～ 22	個別	サービスセンター棟 1F 男女トイレ、2F 男子トイレ、集いホール 1F 女子トイレ、多目的、リフレ棟 1F/2F 男女トイレ、自然学習棟 1F 女子トイレ
防火シャッター保守点検	3/1	-	異常なし
野外 A 多目的トイレ自動ドア巻締 (南入口右手側)	3/10	個別	自動ドア開閉装置 (V-60SL-N) 類一式交換 <ナブコシステム>

b. 不具合

不具合内容	日付	処理
集いホール風除室自動ドア (内) 時々作動せず。	5/14	専門業者修理手配：ナブコシステム
自然環境棟 ELV ホール雨漏れ	5/15	調査中
自然環境棟 ELV ホール雨漏れ	7/21	シール施工不良、他調査中
浴槽 (i) 洗い場鏡割損	10/7	取替修理済み
自然環境棟展示室モニター前面 ガラス破損	11/22	ガラス→強化プラスチックへ交換 (材質変更)
野外 (A) 多目的トイレ自動ドア 内部から開かない故障発生	11/7, 28	コントロール基板等の不良
自然環境棟学習室巾木外れ	12/10	接着剤にて補修済み

(3) 建築物【ログハウス】

a. 作業報告

作業名称	実施日	修繕種別	コメント
ログ棟腐朽部修繕工事	4/2～ 4/15	-	一部未完あり 5 月予定する ※3 月未完工事分
ログミズキ 2 号棟庇取付	4/2～ 4/15	-	雨漏れ対策改善 (完成) ※3 月未完工事分
ログ棟ヒノキ 3～5 雨漏れ対策工事	5/9～ 5/14	-	屋根部と妻壁部取り合い改善
ログハウス D 棟タブノキ キー シリンダー交換	9/8	個別	シリンダー交換<ベルテック>
ログハウス年次点検	11/27	-	点検結果後日報告

ログハウス (クヌギ1・3号棟) デッキ改修	12/1~18	計画	大引材・根太材・床板交換及び塗装
ログハウス (ミズキ2号棟) デッキ改修	12/1~18	計画	大引材・根太材・床板交換及び塗装
ログハウス (ヒノキ2・3号棟) デッキ改修	2/4~25	計画	大引材・根太材・床板交換及び塗装
ログハウス (アカマツ2・5号棟) デッキ改修	2/4~25	計画	大引材・根太材・床板交換及び塗装
ログハウス年次点検指摘改修工事	3/16~27	計画	木部腐朽部修理

b. 不具

不具合内容	日付	処理
ログ棟デッキ腐朽部補修	6/6、9	ヒノキ4・クヌギ2劣化部材取替済み <自営作業>
タブノキ2号棟鍵シリンダー不良	7/24	専門業者修理手配：ベルテック
ヒノキ5号棟トイレ天井水漏れ	9/15	エアコン、ドレンホース接続不良、修理済み
アカマツ4号棟、カーテンションプーリー折損	9/16	予備部品と取替、修理済み
クヌギ2玄関ドア下部引っ掛かり気味	10/13	調整補修済み
アカマツ5デッキ床板一部腐食	11/29、30	部分交換修理済 (在庫部材にて対応)

(4) 建築設備

a. 作業報告

作業名称	実施日	修繕種別	コメント
センター棟玄関風除室感知器増設工事	5/27	個別	センター棟風除室 移動できない物品があるため、感知器増設<ニッタン>
大型冷凍庫・冷蔵庫各機器入替工事	4/13、14	-	突発故障対策・冷媒ガス R22 生産終了に伴う対応 ※3月未完工事分
冷温水機保守点検	4/17	-	2号機暖房から「冷房」切替、待機モードへ
冷却塔水処理装置点検	4/23	-	ろ過タンク開放点検「異常なし」
井水ろ過装置保守点検	5/13	-	異常なし
センター棟風除室火災感知器増設工事	5/27	-	作動試験確認済み
建築設備定期検査	5/28	-	非常灯蓄電池不良指摘あり (24ヶ所)、交換準備中、その他「異常なし」
空調機予防保全修理	5/30	個別	事務室室内機 (2カ所)・リモコン (2カ所)・各空調機Vベルト・305号室ロスナイダンパーM交換等 <日本空調サービス工業>
防火対象物点検	6/12	-	指摘なし
保健所立入検査立合	6/17	-	厨房従事者衛生管理記録の書式で体調不良部位を細かく記録するよう改善指導あり。
滅菌装置保守点検	6/17	-	上水・雑用水の各装置について「異常なし」
No.2 冷温水機保守点検	6/19	-	暖房から冷房へ2台目切替
展示室 (高所) 非常照明バッテリー交換	6/26	個別	自然環境棟 (展示室) の計6ヶ所交換整備 <資材調達：互栄電気>
非常照明バッテリー交換	6/28	個別	建築設備定期検査指摘事項改修 センター棟・宿泊棟・リフレ棟・自然環境棟の計24ヶ所 非常照明バッテリー交換 <資材調達：互栄電気>

冷温水発生器ばい煙測定	7/13	—	指摘なし
マンホール蓋塗装	7/12	—	
バイキングテーブル移動に伴う床コンセント養生	7/14	—	分電盤ブレーカー(4回路)OFF
リフレッシュ棟外調機中性性能フィルター交換	8/6	個別	新品中性性能フィルター取付 <協立工業>
冷温水発生機保守点検	8/18	—	シーズンオン点検、指摘なし
消防設備定期点検	8/24, 25	—	避難誘導灯、予備蓄電池3ヶ所不良 (交換準備中)
浴槽ろ過装置保守点検	8/25	—	指摘事項：ろ材交換の推奨あり (今年度、計画修繕にて施工予定)
浴槽ろ過装置温度指示計交換	8/25	個別	温度指示調節計 C35形×2 <東西化学産業>
雨水系統水位制御機器交換	8/28	個別	水位センサー (KL78-113) 1組交換 <日本電技>
分電盤漏電ブレーカー交換	9/15	個別	漏電しゃ断器購入及び誤作動ブレーカー交換 <資材調達：互栄電気>
ミーティングルーム空調熱交換器部品交換	10/21	個別	ダンパーモーター交換 <日本空調サービス工業>
冷温水発生機定期保守点検	10/26	—	冷房から暖房へ切替
自動制御保守点検作業	11/2~5	—	作業完了
温水ヒーター保守点検	11/12	—	作業完了
男子更衣室換気扇交換	11/19	個別	換気扇：パナソニック FY-20DCF※耐湿型キャビネットファン×2台 <日本空調サービス工業>
タブノキ3号棟エアコン修理	12/2	個別	基板交換<日本空調サービス工業>
冷温水機ばい煙測定	12/2	—	作業完了
厨房事務室エアコン修繕	12/21	個別	リモコン交換<日本空調サービス工業>
タブノキ3号棟自動火災報知設備不具合箇所調査及び修繕	12/21	個別	終端抵抗器交換<ニッタン>
浴槽ろ過装置ろ材交換工事	2/3	計画	浴槽1・浴槽2・ジャグジー3基系統
プレイホール空調室外機修理	2/4	個別	ガスエンジン冷却水制御弁部品取替 <日本空調サービス工業>
脱衣室換気ファン交換	2/4	個別	換気扇2台交換及び天井点検口増設 <日本空調サービス工業>
事務所室内機修理	2/4	個別	室内機ファンモーター交換 <日本空調サービス工業>
浴槽ろ過装置各部品交換工事	2/4	計画	浴槽1・浴槽2・ジャグジーの薬注ポンプ・センサー等更新
散水ポンプ更新(雨水ポンプ)	2/17	個別	川本ポンプ NF3-750<川本サービス>
消防設備定期点検	2/24, 25	—	宿泊棟・センター棟・リフレ棟・自然環境棟 誘導灯バッテリー不良(計7か所)及び非常用 発電機 バッテリー有効期限内
浴槽ろ過装置制御盤部品取替	3/5	個別	浴槽1・浴槽2・ジャグジーの3装置のタイマーリレーの交換<日本電技>
受水槽・各貯水槽清掃作業	3/15~17	—	ビル管法
受変電設備年次点検	3/18	—	
非常用発電機蓄電池交換	3/19	個別	蓄電池 MSE-150 24V×12 <東京電機機器サービス>
膨張タンク更新	3/19	個別	貯湯槽膨張タンクの更新 ホーコス AFX-1000NX <日本ビルコン>

ボイラーばい煙濃度監視装置更新	3/23	個別	排煙濃度計 S4000-1×1組 ＜日本電技＞
避難誘導灯バッテリー交換	3/24, 25	—	宿泊棟・センター棟・リフレ棟・自然環境棟 計7か所 避難誘導灯バッテリー交換

b. 不具合

不具合内容	日付	処理
井水槽水位表示誤差が大きい	4/21	水位センサー取替修理復旧済み ＜現場在庫品にて応急処置＞
厨房大形冷蔵庫床面漏水	6/22	冷蔵庫ドア入ログレーチング排水詰まり補修済み＜現場 在庫品にて復旧＞
厨房大形冷凍庫ドアハンド6 ル・ラッチ緩慢	6/23	ドアハンドル一式取替修理済み ＜現場在庫品にて復旧＞
センター棟裏手蛍光灯チラツキ	7/18	安定器部品取替修理済み
4:12 全館停電発生（東電側）	7/25	各機器復旧作業実施
ログ、アカマツ4エアコン水洩れ発生	7/28	ドレンホース詰まり気味補修済み
サービス棟 1F ⑩区域非火災報 発生	8/8	再現なし、経過観察
キャンプ、ごみ集積場照明投光 器劣化付点灯	8/18	器具一式更新済み ＜遊休品の再利用（加工）にて復旧＞
野外Bトイレ小便器洗浄水がプ レーカー不良により止水しない 状態	8/19	分電盤 ELB 誤作動トリップ、ELB 交換済み ＜予備在庫 品を使用し復旧＞
野外Bトイレ通路照明がプレー カー不良により点灯しない状態	8/30	分電盤 ELB 誤作動トリップ、ELB 交換済み ＜予備プ レーカーと差し替えにて復旧＞
浴槽（Ⅱ）低水位ランプ不点灯	9/2	水位センサー回路リレー交換、修理済み
食堂音響設備、CD プレーヤー不 良	9/4	プレーヤー本体更新済み
サービス棟・プレーホール棟各 誘導灯（信号灯用）予備電池不 良	9/11	蓄電池交換済み
宿泊棟 2F ミーティングルーム空 調熱交換器、異音発生	9/26	応急処置済み（部品交換手配中）
サービス棟 2F 男子トイレ小便器 水漏れ発生	10/7	パッキン取替補修済み
男子更衣室換気扇動作不良	10/18	専門業者修理手配：日本空調サービス工業
105号室コンセントブレーカー、 トリップ	11/20	復帰済み
タブノキ3エアコン修理	11/23	専門業者修理手配：日本空調サービス工業
浴槽シャワーホース劣化（硬 化）	12/10	ホース（28本）更新済み
宿泊棟 2F 小便器ヘッド締付不良	12/17	樹脂部品割損の為、取替補修済み
厨房事務所空調リモコン不良	12/3	専門業者修理手配：日本空調サービス工業
タブノキ3自動火災警報設備断 線警報	12/17	専門業者修理手配：ニッタン
雨水散水ポンプ 動作不良	1/12	専門業者修理手配：川本サービス
中央監視盤 UPS 再三ブザー警報	1/12	無停電装置バッテリー交換時期（1年前）事前警報（デ ータ書換え処置）
乾燥室温水循環ポンプフランジ 部漏水	1/19	フランジパッキン交換補修済み

浴槽2 シャワー水栓セルフストップ不良	2/3	U字パッキン取替及び水量調整済み
宿泊棟雨水配管ラッキング、渡り廊下付近外れ補修	3/11	植物のツル侵入
停電復帰後事務所ネットワーク不通使用できず	3/18	光ケーブル変換器不良交換 (NTT 支給)
ボイラーばい煙濃度計不良	2/1	専門業者修理手配：日本電技

(5) 外構施設

a. 作業報告

作業名称	実施日	修繕種別	コメント
外周フェンス修理残工事	4/28	-	倒木による被害ヶ所全て完了 ※3月未完工事分
あゆみ橋洗浄作業 (計画修繕)	5/27~31	-	橋床面塗装の事前作業
ガスガバナー・浄化槽周辺草刈り	5/2, 21	-	
外周遊歩道草刈り清掃	5/11~18	-	
紫陽花門スロープ洗浄作業	6/7~10	-	苔汚れ除去
あゆみ橋側溝清掃	6/5	-	グレーチング内清掃
太陽建設~南総倉庫間町道草刈り清掃	6/2~6/8	-	クリーンデー(6/8)を設け実施、職員13名参加
森の食卓通路・土間清掃	6/22~30	-	高圧洗浄実施
ガスガバナー付近路肩土砂堆積	7/2	-	除去清掃
田んぼ畑側町道法面除草	9/1, 2, 17	-	
調整池・北南PA除草	9/11~15	-	
集積ゾーン・ログ棟周辺除草	9/18~29	-	
野外ゾーン除草	9/9, 4, 30	-	
外周フェンス門扉設置	3/23, 24	個別	宿泊棟東側方向 (両開き2m)

b. 不具合

不具合内容	日付	処理
正門付近山林倒木によるフェンス破損	-	格子フェンス1枚取替修理済み
集いの広場石積み笠石剥離	7/29	モルタル接着補修
正門スライド門扉、框長ビス脱落	8/5	8/5 補修済み <中古長ビスを使用し応急処置済み>
あゆみ橋ログ側柵杭劣化	10/22	杭ロープ交換補修済み
浄化槽敷地法面、イノシシにより崩される	11/12	町道路路肩土砂除去、清掃済み
外周フェンス、イノシシにより損傷ヶ所発生 (2ヶ所)	12/23	地面掘り下げ逃げた形跡、開口大きくなった所へ鉄棒打ち込み対策済み
あゆみ橋床板腐食	12/13	床板3枚交換
外周ネットフェンス (秋元牧場側伊藤さん宅付近) 下部スキマ (15~25cm)あり、動物侵入の懸念	1/20	金網を取付け、隙間埋め処置
あゆみ橋根太材・床板腐食	2/11	2ブロック：根太=6本・床板=2枚交換
あゆみ橋手前U字溝蓋浮き外れ	2/17	前日大雨により発生、落葉除去・復旧済み
ログヒノキ5号棟横側溝蓋劣化	3/10	RC蓋2枚交換

あゆみ橋手前U字溝落葉詰まり	3/17	落葉除去清掃
----------------	------	--------

(6) 外構植栽

a. 作業報告

作業報告

作業名称	実施日	修繕種別	コメント
所内建物周辺草刈り・芝生刈り	4/5～19	—	宿泊棟・リフレ棟周辺
町道草刈り	4/19, 30	—	南総倉庫側
所内芝生刈施肥作業	5/6	—	
ログ棟周辺草刈り	5/11～20	—	遺跡内含む
北PA～調整池法面草刈り	5/21～29	—	
町道草刈り	5/3, 11	—	南総倉庫側
北PAおよび周辺除草	6/3～5	—	
野外活動ゾーン除草	6/8～11	—	
正門進入路～あゆみ橋除草	6/15～17	—	
南PA及び周辺除草	6/29	—	
ログ棟周辺機械除草	7/2, 3	—	
調整池通路際除草	7/6, 7	—	
野外活動ゾーン除草	7/8～28	—	
植栽帯剪定除草	7/29, 30	—	集積ゾーン・ログゾーン
ログ棟周辺機械除草	8/5, 6	—	
調整池・北南PA除草	8/7～17	—	
キャンプ遺跡・自然環境除草	8/18～28	—	
植栽帯剪定除草	8/3, 4, 19	—	駐車場・正門・野外ゾーン～北PA・所外ガバナ
田んぼ畑側町道法面除草	9/1, 2, 17	—	
調整池・北南PA除草	9/11～15	—	
集積ゾーン・ログ棟周辺除草	9/18～29	—	
野外ゾーン除草	9/9, 4, 30	—	
調整池柵内刈り込み除草	10/2	—	
北PA・ログ周辺下枝剪定	10/6, 20	—	
ログ棟周辺除草	10/13	—	
野外ゾーン山裾、森の食卓除草	10/14, 16	—	
キャンプセンター遺跡内除草	10/20, 21	—	
南PA、周辺除草	10/23, 26	—	
田んぼ～野外ゾーン町道側法面除草	10/28～30	—	
自然環境棟周辺山林下草刈り	11/4, 5	—	
調整池柵内外刈り込み	11/6	—	

北PA裏・自然学習裏刈り込み、植栽剪定	11/9, 10	-	
あゆみ橋周辺・ログ周辺刈り込み	11/11, 16	-	
野外ゾーン向い山林下草刈り	11/12, 13	-	
駐車場側・正門側山林下草刈り	11/17 ~ 20	-	
ログ側町道・自然環境裏隣家付近山林倒木伐採処理	11/24 ~ 30	-	
環境棟裏隣家側山林倒木処理	12/1	-	
野外便所B向い山林枯れ木伐採	12/4, 7	-	
畑、田んぼ向い山林立枯れ伐採	12/8	-	
野外ゾーン向い山林倒木処理	12/10, 11	-	
野外炊飯場向い山林立枯れ伐採	12/14, 15	-	
遺跡フェンス際下草刈り、倒木処理	12/16	-	
ログハウス裏山林倒木伐採処理	12/17~24	-	
所内落ち枝処理	1/12	-	
各所消毒散布・畑山林下草刈り	1/13, 14	-	
ログ裏山林下草刈り	1/18, 19	-	
駐車場・ログ周り植栽消毒及び野外・北PA・リフレ宿泊棟周り植栽消毒	1/18, 19	-	
所内植栽等点検	1/20	-	
ログ棟裏山林下草刈り・	1/21~29	-	
ログ裏山林枯れ木伐採処理	1/21~29	-	
宿泊棟向い山林倒木立枯れ伐採	2/1	-	
畑・田んぼ・ログ各所植栽消毒散布及び憩い広場芝生養生	2/3	-	
駐車場・野外ゾーン・北PA・宿泊棟植栽消毒散布	2/4, 5	-	
野外生垣月桂樹植栽消毒、宿泊棟前山林立枯れ伐採	2/8~15	-	
所内進入路植栽間伐及び剪定	2/16~18	-	
ログ棟裏山林下草刈り・落ち枝処理	2/19~22	-	
畑側・宿泊棟側山林枯れ木伐採処理	2/25~26	-	
宿泊棟向い山林倒木立枯れ伐採及び下草刈り	3/1~3/15	-	
畑側山林枯れ木伐採	3/3, 4, 9~11	-	
各所芝生施肥	3/5	-	
ログ棟前山林立枯れ伐採	3/15~17	-	
沈砂池・畑側山林枯れ木伐採	3/17~19	-	

森の食卓山林立ち枯れ気伐採	3/23～26	-	
調整池周辺・野外ゾーン刈込み	3/24～31	-	

b. 不具合

不具合内容	日付	処理
特になし		

2.2.2 備品の管理・清掃・警備等

(1) 備品の調達・管理

a. 作業報告

作業名称	実施日	修繕種別	コメント
宿泊棟 205 号室テーブル塗装	5/7～ 5/21	-	学習テーブル角面塗装剥離補修済み
宿泊棟 206 号室テーブル塗装	5/22～ 6/1	-	学習テーブル角面塗装剥離補修済み
自動軟水器本体の更新	8/25	個別	自動軟水器（スチームコンベクション用） RP-03D 一式交換 ＜専門業者修理：ホシザキ関東＞
厨房内食器洗浄機部品交換	10/21	個別	排水バルブ、サクシオンボックス一式交換 ＜専門業者修理：ホシザキ関東＞
ラックコンベア修繕	11/19	個別	駆動モーター・駆動チェーン交換 ＜専門業者修理：ホシザキ関東＞
厨房一体型ガスレンジ機器更新	11/19	個別	機器入替、ガス配管離接続工事含む ＜専門業者修理：ホシザキ関東＞
ガスレンジ入替に伴う配管接続工事	11/19	個別	上記ガス管接続接続工事 ＜専門業者修理：合同資源＞
展示室モニター画面円形ガラス交換	11/22	個別	自然学習棟 展示室 展示室モニター保護ガラス（円形型）ポリカーボネート板へ材質変更 ＜資材調達：はざいや＞
厨房自動洗米器修繕	12/9	個別	小窓及び消耗部品交換 ＜専門業者修理：ホシザキ関東＞
リーチイン冷蔵ショーケース消耗部品交換	12/9	-	ドレンパン、エアフィルター交換

b. 不具合

不具合内容	日付	処理
浴室脱衣室扇風機、羽根・ガード破損	7/6	浴槽（I）1台更新交換（旧品廃棄）
スチームコンベクション用の自動軟水器の不良	8/10	専門業者修理手配：ホシザキ関東
厨房洗浄機排水バルブの動作異常及びサクシオンバルブ腐食	8/31	専門業者修理手配：ホシザキ関東
食器洗浄機ラックコンベア駆動モーター及び駆動チェーン発錆	10/21	専門業者修理手配：ホシザキ関東
自然学習棟 展示室モニター画面円形ガラス破損	10/24	飛散防止処理及びモニター使用中止
厨房洗米器、排水窓部品劣化	11/20	専門業者修理手配：ホシザキ関東
食器洗浄機内しぶき除けカーテン硬化	1/8	交換補修済み

(2) 清掃業務

a. 作業報告

作業名称	実施日	修繕種別	コメント
------	-----	------	------

プレーホール専用床定期清掃	4/13	-	フローリング床ポリウレタン塗装 (年1回)
日常清掃他手すりドアノブ清掃	4/1~ 4/30	-	各棟ドア、ピューラックス除菌拭き掃除
渡り廊下床面洗浄	5/1~3	-	高圧洗浄実施
各棟トイレ便器塩素消毒	5/6	-	
渡り廊下床面洗浄	5/1~3		高圧洗浄実施
各棟トイレ便器塩素消毒	6/11,25		
森の食卓土間・通路洗浄	7/5~15	-	高圧洗浄実施
各棟トイレ便器除菌消毒	7/1~31		
ログ炊飯場土間・通路洗浄	8/23~ 31		高圧洗浄実施
各棟トイレ便器除菌消毒	8/1~31		
サービス棟外部階段清掃	8/10	-	高圧洗浄実施
清掃インスペクション	9/10	-	特に指摘なし (99/100点)
各棟トイレ・洗面・手摺・スイッチ等除菌消毒	9/1~30	-	派遣者：集積ゾーン共用部、 自営：各宿泊部屋内・ログ棟キャンプセンター棟
外壁定期清掃	9/7~11		作業完了
汚水槽定期清掃	9/8	-	作業完了

b. 不具合

不具合内容	日付	処理
特になし		

c. 定期清掃

4月分 定期清掃

定期清掃箇所	清掃周期		実施日	実施済み日程
床面	石床洗浄	3ヶ月毎		
	長尺木部洗浄ワックス塗布	2ヵ月毎	4/13, 14, 22	4/13, 14, 22
	浴室内床面	1週間毎	4/11, 13, 18	
カーペット床面	カーペット部分的洗浄	2ヵ月毎		
	カーペット全面クリーニング	1年毎		
壁面	壁面除塵	6ヶ月毎		
	吹抜部除塵	1年毎		
天井面	天井面除塵	6ヶ月毎		
	照明器具	6ヶ月毎		
ガラス面	ガラス面・サッシ清掃	6ヶ月毎		
ドレン・配水溝	ドレン排水溝	1ヵ月毎	4/5	

5月分 定期清掃

定期清掃箇所	清掃周期		実施日	実施済み日程
床面	石床洗浄	3ヶ月毎		
	長尺木部洗浄ワックス塗布	2ヵ月毎		
	浴室内床面	1週間毎		
カーペット床面	カーペット部分的洗浄	2ヵ月毎		
	カーペット全面クリーニング	1年毎		

壁面	壁面除塵	6ヶ月毎		
	吹抜部除塵	1年毎		
天井面	天井面除塵	6ヶ月毎		
	照明器具	6ヶ月毎		
ガラス面	ガラス面・サッシ清掃	6ヶ月毎		
ドレン・配水溝	ドレン排水溝	1ヵ月毎	5/11, 18, 20	

・ 6月分 定期清掃

定期清掃箇所	清掃周期		実施日	実施済み日程
床面	石床洗浄	3ヶ月毎	6/5	
	長尺木部洗浄ワックス塗布	2ヵ月毎		
	浴室内床面	1週間毎		
カーペット床面	カーペット部分的洗浄	2ヵ月毎		
	カーペット全面クリーニング	1年毎		
壁面	壁面除塵	6ヶ月毎		
	吹抜部除塵	1年毎		
天井面	天井面除塵	6ヶ月毎		
	照明器具	6ヶ月毎		
ガラス面	ガラス面・サッシ清掃	6ヶ月毎		
ドレン・配水溝	ドレン排水溝	1ヵ月毎	6/8, 18, 23	

・ 7月分 定期清掃

定期清掃箇所	清掃周期		実施日	実施済み日程
床面	石床洗浄	3ヶ月毎	7/14, 28	
	長尺木部洗浄ワックス塗布	2ヵ月毎	7/14, 28	
	浴室内床面	1週間毎		
カーペット床面	カーペット部分的洗浄	2ヵ月毎		
	カーペット全面クリーニング	1年毎		
壁面	壁面除塵	6ヶ月毎		
	吹抜部除塵	1年毎		
天井面	天井面除塵	6ヶ月毎		
	照明器具	6ヶ月毎		
ガラス面	ガラス面・サッシ清掃	6ヶ月毎		
ドレン・排水溝	ドレン排水溝	1ヵ月毎		

・ 8月分 定期清掃

定期清掃箇所	清掃周期		実施日	実施済み日程
床面	石床洗浄	3ヶ月毎		
	長尺木部洗浄ワックス塗布	2ヵ月毎		
	浴室内床面	1週間毎	8/17	
カーペット床面	カーペット部分的洗浄	2ヵ月毎		
	カーペット全面クリーニング	1年毎		
壁面	壁面除塵	6ヶ月毎	8/23~27	
	吹抜部除塵	1年毎		
天井面	天井面除塵	6ヶ月毎	8/23~27	

	照明器具	6ヶ月毎		
ガラス面	ガラス面・サッシ清掃	6ヶ月毎		
ドレン・排水溝	ドレン排水溝	1ヵ月毎		

・9月分 定期清掃

定期清掃箇所	清掃周期		実施日	実施済み日程
床面	石床洗浄	3ヶ月毎	9/23, 25	作業完了
	長尺木部洗浄ワックス塗布	2ヵ月毎	9/23, 25	作業完了
	浴室床内床面	1週間毎	9/21, 28	
カーペット床面	カーペット部分的洗浄	2ヵ月毎		
	カーペット全面クリーニング	1年毎		
壁面	壁面除塵	6ヶ月毎		
	吹抜部除塵	1年毎		
天井面	天井面除塵	6ヶ月毎		
	照明器具	6ヶ月毎		
ガラス面	ガラス面・サッシ清掃	6ヶ月毎	9/9~11	作業完了
ドレン・排水溝	ドレン排水溝	1ヵ月毎	9/14, 30	

・10月分 定期清掃

定期清掃箇所	清掃周期		実施日	実施済み日程
床面	石床洗浄	3ヶ月毎		
	長尺木部洗浄ワックス塗布	2ヵ月毎		
	浴室床内床面	1週間毎	10/6, 12, 19, 31	
カーペット床面	カーペット部分的洗浄	2ヵ月毎		
	カーペット全面クリーニング	1年毎		
壁面	壁面除塵	6ヶ月毎		
	吹抜部除塵	1年毎		
天井面	天井面除塵	6ヶ月毎		
	照明器具	6ヶ月毎		
ガラス面	ガラス面・サッシ清掃	6ヶ月毎		
ドレン・排水溝	ドレン排水溝	1ヵ月毎	10/1, 30	

・11月分 定期清掃

定期清掃箇所	清掃周期		実施日	実施済み日程
床面	石床洗浄	3ヶ月毎	11/11, 13	
	長尺木部洗浄ワックス塗布	2ヵ月毎	11/11, 13	
	浴室床内床面	1週間毎	11/11, 23	
カーペット床面	カーペット部分的洗浄	2ヵ月毎		
	カーペット全面クリーニング	1年毎		
壁面	壁面除塵	6ヶ月毎		
	吹抜部除塵	1年毎		
天井面	天井面除塵	6ヶ月毎		
	照明器具	6ヶ月毎		
ガラス面	ガラス面・サッシ清掃	6ヶ月毎		
ドレン・排水溝	ドレン排水溝	1ヵ月毎	11/1, 27	

・12月分 定期清掃

定期清掃箇所	清掃周期		実施日	実施済み日程
床面	石床洗浄	3ヶ月毎	12/11, 18	
	長尺木部洗浄ワックス塗布	2ヵ月毎		
	浴室内床面	1週間毎	12/1, 7, 14, 25	
カーペット床面	カーペット部分的洗浄	2ヵ月毎		
	カーペット全面クリーニング	1年毎		
壁面	壁面除塵	6ヶ月毎		
	吹抜部除塵	1年毎		
天井面	天井面除塵	6ヶ月毎		
	照明器具	6ヶ月毎		
ガラス面	ガラス面・サッシ清掃	6ヶ月毎		
ドレン・排水溝	ドレン排水溝	1ヵ月毎	12/1, 14	

・1月分 定期清掃

定期清掃箇所	清掃周期		実施日	実施済み日程
床面	石床洗浄	3ヶ月毎	1/13, 15	
	長尺木部洗浄ワックス塗布	2ヵ月毎	1/13, 15	
	浴室内床面	1週間毎	1/5, 15, 24, 25	
カーペット床面	カーペット部分的洗浄	2ヵ月毎	1/22	
	カーペット全面クリーニング	1年毎	1/16, 18, 20	
壁面	壁面除塵	6ヶ月毎	1/24, 25, 27, 29	
	吹抜部除塵	1年毎		
天井面	天井面除塵	6ヶ月毎	1/21, 25, 27, 29	
	照明器具	6ヶ月毎		
ガラス面	ガラス面・サッシ清掃	6ヶ月毎		
ドレン・排水溝	ドレン排水溝	1ヵ月毎	1/5, 17	

・2月分 定期清掃

定期清掃箇所	清掃周期		実施日	実施済み日程
床面	石床洗浄	3ヶ月毎		
	長尺木部洗浄ワックス塗布	2ヵ月毎	2/18, 19	
	浴室内床面	1週間毎	2/5, 12	
カーペット床面	カーペット部分的洗浄	2ヵ月毎		
	カーペット全面クリーニング	1年毎	2/7, 8	
壁面	壁面除塵	6ヶ月毎		
	吹抜部除塵	1年毎		
天井面	天井面除塵	6ヶ月毎		
	照明器具	6ヶ月毎		
ガラス面	ガラス面・サッシ清掃	6ヶ月毎		
ドレン・排水溝	ドレン排水溝	1ヵ月毎	2/5, 12	

・3月分 定期清掃

定期清掃箇所	清掃周期		実施日	実施済み日程
床面	石床洗浄	3ヶ月毎	3/4, 5	

	長尺木部洗浄ワックス塗布	2ヵ月毎	3/4, 5	
	浴室内床面	1週間毎	3/5, 19, 27	
カーペット床面	カーペット部分的洗浄	2ヵ月毎	-	
	カーペット全面クリーニング	1年毎	-	
壁面	壁面除塵	6ヶ月毎	-	
	吹抜部除塵	1年毎	-	
天井面	天井面除塵	6ヶ月毎	-	
	照明器具	6ヶ月毎	3/8~13	
ガラス面	ガラス面・サッシ清掃	6ヶ月毎	3/8~13	
ドレン・排水溝	ドレン排水溝	1ヵ月毎	3/27	

(3) 警備業務

a. 作業報告

作業名称	実施日	修繕種別	コメント
設備遠隔監視セット(開始)	12/28	-	年末年始(12/29~1/3)外部警備会社による監視(異常なし)

b. 不具合

不具合内容	日付	処理
特になし	-	

3. 施設の効用の発揮

3.1 幅広い施設利用の確保

3.1.1 稼働状況・入退所・休所

(1) 宿泊室稼働状況

宿泊室稼働状況		4月	5月	6月	7月	8月	9月	10月	11月	12月 ^{※1}	1月 ^{※1}	2月	3月 ^{※1}
館内棟	利用可能日数計	3	0	30	31	31	30	31	30	27	27	28	26
	利用日数計(実利用数)	0	0	2	8	20	7	9	13	11	4	4	12
	月間利用率(%)	0.0	0.0	6.7	25.8	64.5	23.3	29.0	43.3	40.7	14.8	14.3	46.2
ログハウス	利用可能日数計	3	0	30	31	31	30	31	30	27	27	28	26
	利用日数計(実利用数)	0	0	1	4	19	9	11	10	6	0	2	3
	月間利用率(%)	0.0	0.0	3.3	12.9	61.3	30.0	35.5	33.3	22.2	0.0	7.1	11.5
合計利用率(%)		0.0	0.0	10.0	25.8	71.0	40.0	45.2	53.3	51.9	14.8	21.4	46.2

※1 12/29～1/3: 休館日、1/4: 安全点検日のため、日帰り・宿泊(下見・見学者除く)の利用不可

※2 3/15～19: 館内集中心検・作業日による休所のため、日帰り・宿泊(下見・見学者除く)の利用不可

(2) 時間外の入退所

時間外入退所	4月	5月	6月	7月	8月	9月	10月	11月	12月	1月	2月	3月	内容
件数	0	0	0	0	0	0	0	0	0	0	0	0	無し

(3) 休所

	日程	備考
年末年始	12/29～1/3	
法令点検 電気点検他	3/15～19	3/15～19 館内集中心検・作業日
メンテナンス	4/4～12 4/7～5/31	4/4～12 千葉県による外出自粛要請に伴う休所 4/7～5/31 緊急事態宣言(1回目4/7～5/25)発令に伴う休所

3.1.2 利用料金・減免

(1) 利用人数 ・ 添付資料「利用人数(4～3月)」参照

(2) 減免対象者数 ・ 添付資料「減免対象者数(4～3月)」参照

・ ふれあいパスポート使用減免者数

	日帰り利用市民 児童・生徒数 (未就学児含む)	減免 申請者		備考
			ふれあい パスポート提示	
4月	0	0	0	
5月	0	0	0	
6月	0	0	0	
7月	124	6	6	
8月	48	10	7	
9月	587	8	6	
10月	967	62	1	減免申請者のうち58名は秋のわいわいフェスティバル参加による減免
11月	1,646	24	11	
12月	1,152	2	0	
1月	182	2	2	
2月	13	5	5	
3月	157	2	2	
合計	4,876	121	40	

・閑散期利用の5割減免者数

	日帰り利用者数 (大人のみ利用)									宿泊者数 (大人のみ利用)								
	減免申請者数 (大人のみ利用)			減免申請者数 (大人のみ利用)			5割減免			減免申請者数 (大人のみ利用)			減免申請者数 (大人のみ利用)			5割減免		
	市民	市民 以外	合計	市民	市民 以外	合計	市民	市民 以外	合計	市民	市民 以外	合計	市民	市民 以外	合計	市民	市民 以外	合計
4月			0			0			0			0			0			0
5月			0			0			0			0			0			0
6月			0			0			0			0			0			0
7月			0			0			0			0			0			0
8月			0			0			0			0			0			0
9月			0			0			0			0			0			0
10月	12		12	12		12				24	24		21	21				
11月		5	5			0				10	10			0				
12月			0			0					0			0				
1月			0			0			4		4	4		4	4		4	4
2月			0			0			2	20	22	2	20	22	2	20	22	22
3月			0			0					0			0				0
合計	12	5	17	12	0	12	0	0	0	6	54	60	6	41	47	6	20	26

(3) 利用料金 添付資料「利用料金収入(4~3月)」参照

(4) 目的別利用 団体・家族数(4~3月 件数)

・日帰り利用

団体・家族数(件)	4月	5月	6月	7月	8月	9月	10月	11月	12月	1月	2月	3月	合計
野外教育活動						17	37	38	24	1		3	122
内訳	千葉県移動教室利用												0
	千葉県農山村留学利用												0
	その他千葉市学校利用						7	15	20	19	2		63
	千葉市外学校利用						10	22	18	5	1	3	59
指導者研修	1		5	1	1	1	2		1		2	1	15
その他の研修													0
視察・見学				6	19	13	13	7	4	2	1	7	79
余暇活動			1	12	15	1	6	1	1	1	3	7	64
合計	1	0	10	19	35	35	58	53	33	9	9	18	280

・宿泊利用

団体・家族数(件)	4月	5月	6月	7月	8月	9月	10月	11月	12月	1月	2月	3月	合計
野外教育活動						7	5	1	1				25
内訳	千葉県移動教室利用												0
	千葉県農山村留学利用					5	5	6	8				24
	その他千葉市学校利用												0
	千葉市外学校利用						2		1				4
指導者研修								1				1	1
その他の研修													0
視察・見学													0
余暇活動	2		1	22	91	13	13	20	8	1	1	25	209
合計	2		1	22	91	20	18	22	11	1	1	25	238

(5) 目的別利用人数 (4月~3月)

・日帰り利用者

団体・家族数(人等)	4月	5月	6月	7月	8月	9月	10月	11月	12月	1月	2月	3月	合計
野外教育活動						1,102	2,194	3,054	1,534	189		87	8,160
内訳	千葉県移動教室利用												0
	千葉県農山村留学利用						17	19	38				74
	その他千葉県学校利用					577	976	1,747	1,236	164			4,700
	千葉県外学校利用					525	1,201	1,288	260	25		87	3,386
指導者研修	25		66	19	20	27	28		11		12	3	211
その他の研修													0
視察・見学			137	77	104	66	71	29	22	6	19	42	573
余暇活動				424	169	68	214	106	24	45	43	187	1,285
合計	25	0	203	520	293	1,263	2,507	3,189	1,591	240	74	319	10,229

・宿泊利用者

団体・家族数(人等)	4月	5月	6月	7月	8月	9月	10月	11月	12月	1月	2月	3月	合計
野外教育活動						1,103	1,327	1,292	1,968				5,690
内訳	千葉県移動教室利用												0
	千葉県農山村留学利用					665	1,007	1,134	1,968				5,094
	その他千葉県学校利用												0
	千葉県外学校利用						438		158				596
指導者研修								26					26
その他の研修													0
視察・見学													0
余暇活動	83		132	510	2,119	606	428	537	411	222	259	1,283	6,590
合計	83	0	132	510	2,119	1,709	1,755	1,855	2,379	222	259	1,283	12,306

団体・家族数(人等)	4月	5月	6月	7月	8月	9月	10月	11月	12月	1月	2月	3月	合計
野外教育活動	0					411	811	796	1,175				3,395
内訳	千葉県移動教室利用												0
	千葉県農山村留学利用					390	811	717	1,175				3,093
	その他千葉県学校利用						223						223
	千葉県外学校利用								79				79
指導者研修								17					17
その他の研修													0
視察・見学													0
余暇活動			66	282	1,206	327	248	264	226	111	131	696	3,557
合計	0	0	66	282	1,206	940	1,059	1,077	1,401	111	131	696	6,969

(例：一人が2泊3日の場合 利用者数3人 宿泊者数2人)

※宿泊利用団体に宿泊利用者と日帰り利用者が含まれるため、(4)で日帰り件数が0でも、利用者数が発生している区分がある。

3.1.3 利用促進

(1) BBQ広場

- ・4～5月：休所のため実施無し
- ・受け入れ準備作業、BBQ対応に関するスタッフ研修2回（野外活動プログラム指導技術研修）

月	実施日	組	人数	備考
6	26	1	5	
7	23, 24	2	15	
8	3, 8, 15	5	37	
9	22	1	3	
10	12	1	7	
11	23（月祝）	2	50	
計		12	117	



(2) プレーパークエリア

月	内容
4	26日：第1回打ち合わせを実施（スタッフ2名、協力者2名） 協議内容：作業内容・スケジュール、広報（市民の参画の呼びかけ） プレーパークエリアは、企画・作成を市民と作っていく計画のため、計画・準備を進め、休所解除後に広報を行う予定とした。
5	21日：第2回打ち合わせを実施（スタッフ1名、委託業者1名） 30日：業者による現地調査を実施
6	6/29～7/3：業者による設置エリアの整備を行った。
7	21日：業者による設置エリアの整備を行った。
8～11	業者による設置エリアの整備（継続実施）
9	10日：プレーパーク作業者とスタッフとのミーティングを実施。 今後の作業の流れと施設の確認、プログラムの展開方法等を話し合った。
10	15日：千葉市子どもの居場所づくり感染拡大防止対策事業補助金「外遊びとコロナ対策」研修会について、プレーパーク作業者とスタッフとのミーティングを実施し、事業内容の確認、プログラムの展開方法等を話し合った。
11	23日：千葉市子どもの居場所づくり感染拡大防止対策事業補助金「外遊びとコロナ対策」研修会と参加者との協働によるプレーパーク整備作業のイベントを開催 日 時：11月23日（月祝）10：00～15：00 場 所：千葉市少年自然の家 プレーパークエリア～野外炊飯場B



(3) 高校生以上の活動を目的とする利用の促進

- ・10月：成人の障がい者を中心としたスポーツ団体の定期的な利用を受け入れた。
- ・11月：成人を中心としたスポーツ団体の利用を受け入れた。
- ・近隣施設とタイアップして利用を促進するモデルプラン、シニア団体（公民館・千葉市退職校長会等）の利用を促進するモデルプランを作成したが今年度は実施した団体はなかった。

(4) ボランティアとの協働

- ・新型コロナウイルス（COVID-19）感染防止への対応として、学生ボランティアは所属校のガイドラインに従って継続して受け入れを実施した。

月	内容
4～5	休所のため、活動実績なし。
6	新型コロナウイルス感染拡大防止のため、ボランティアの受け入れを中止
7	受け入れ再開。学生は、所属校のガイドラインに従って受け入れることとした。
8	ボランティア活動者数：3名
9	ボランティア活動者数：5名 （主催事業「マンスリーウィークエンド」プログラムサポート、新規プログラム、自主事業の協力、主催事業「星空キャンプ」の事前準備）
10	ボランティア活動者数：1名 （主催事業「秋のわいわいフェスティバル」のプログラム準備・撤収のサポート、新規プログラム（自主事業）の試作を実施）
11	ボランティア活動者数：18名 （主催事業「マンスリーウィークエンド」の事業全般の準備～撤収までの補助 主催事業「キャンプリーダーセミナー」をキャンプ協会指導者と協働して実施 キャンププログラムの事前打ち合わせを実施）
12	ボランティア活動者数：4名 （主催事業「ウィンターキャンプ」の事業全般の準備～撤収までの補助）
1	新型コロナウイルスの感染拡大に伴う緊急事態宣言の発令により、主催事業等へのボランティアの参加者が減少した。また、主催事業によってはボランティアの受け入れを自粛した。
2	ボランティア活動者数：3名 主催事業「星空キャンプ」の星空観察の準備、指導）
3	ボランティア活動者数：12名 自然の家の登録ボランティアを対象に「ボランティアサンクスデー」を実施した。 日 時：令和3年3月20日（土）13：30～17：00

(5) 広報活動

項目	4月	5月	6月	7月	8月	9月	10月	11月	12月	1月	2月	3月	計	内容	
市紙より掲載		1	1	0	0	1	1	1	1	1	1	1	9	主催・自主事業等	
所報めぐり		1	1	1	1	1	1	1	1	1	1	1	11	・毎月1回発行	
広報誌「ゆくつと」	ゆくつと	1	1	1	1	1	1	1	1	1	1	1	11	・各月号掲載	
	空室	9	11	11	5	5	6	6	6	6	6	6	70	・令和2年度分更新 ・令和3年度分更新	
	主催	1	1	4	1	7	1	5	1	8	6	6	8	70	・主催事業（へん）情報頁
	その他	1	1	1	4	2	1	1	2	2	2	4	2	30	・利用における制限・変更頁 ・プログラムシート ・施設周辺の情報他
Facebook	4	13	11	12	16	9	13	10	21	7	12	11	139	・主催・自主事業報告 ・ゆくつと各月号掲載 ・主催・自主事業報告 ・所内風景 ・施設情報（停電案内等） ・施設情報（動画）	
「ゆくつと」掲載回数	掲載	1	1	0	0	0	0	1	1	1	1	1	9	・主催・自主事業	
	掲載回数	1	0	0	1	1	1	1	1	1	1	1	10	・主催・自主事業	
その他区、まなびの森	掲載	0	1	0	1	0	0	1	1	0	0	0	6	・主催・自主事業	
	掲載	0	1	0	1	0	0	1	1	1	1	1	8	・利用促進（掲載内容確認）	
その他区、千歳橋観光マニア	掲載	0	1	0	1	0	0	1	1	1	1	1	8	・利用促進（掲載内容確認）	
その他区、主くる広場・アキオ・手塚町	掲載	0	1	0	1	0	0	13	1	0	0	0	17	・主催・自主事業	
その他区	0	0	0	1	0	0	1	0	0	0	0	0	2	・5月市教育センター主催 新任校長研修会（中止） ・10月印旛地区青少年相談員研修 ・1月地域別校長研修会（中止）研修会	

3.2 利用者サービスの充実

3.2.1 利用者への支援

(1) 利用受付業務

a. 使用許可等件数

申請件数	814件(2020年度)	236件(2021年度)
許可件数	814件(2020年度)	236件(2021年度)
変更許可件数		
取消件数	384件(2020年度)	6件(2021年度)
不許可件数	0件(2020年度)	0件(2021年度)
不許可理由		
変更不許可件数	0件(2020年度)	0件(2021年度)
不許可理由		
行為制限件数	0件(2020年度)	0件(2021年度)
制限内容		
制限理由		

b. 使用許可件数 内訳 令和2(2020)年度の使用許可件数

	許可件数	利用者数				
		合計	市民		市民以外	
			子ども	大人	子ども	大人
市立小中学校	85	8,722	8,287	411	0	24
市内小中学校	4	638	534	28	71	5
県内小中学校(市立・市内除く)	122	14,816	63	50	13,203	1,500
県外小中学校	7	1,039	0	0	958	81
市内少年団体	183	14,702	6,948	3,215	2,965	1,574
県内少年団体(市内除く)	65	6,032	169	70	4,156	1,637
県外少年団体	89	12,580	50	144	8,959	3,427
市内家族	160	1,941	868	787	141	145
県内家族(市内除く)	42	462	14	22	200	226
県外家族	40	510	8	14	230	258
市内高校・大学	1	120	0	120	0	0
市内高校生以上団体	6	314	24	209	0	81
県内高校生以上団体(市内除く)	2	86	0	24	0	62
県外高校生以上団体	5	485	0	0	2	483
市内高校生以上のみ家族	2	14	0	12	0	2
県内高校生以上のみ家族(市内除く)	0	0	0	0	0	0
県外高校生以上のみ家族	1	4	0	0	0	4
合計	814	62,465	16,965	5,106	30,885	9,509

c. 使用許可件数 内訳 令和3（2021）年度の使用許可件数

	許可 件数	利用者数				
		合計	市民		市民以外	
			子ども	大人	子ども	大人
市立小中学校（市教育センター含）	7	1,046	582	412	0	52
市内小中学校	4	683	548	59	66	10
県内小中学校（市立・市内除く）	79	10,388	50	32	9,114	1,192
県外小中学校	1	280	0	0	260	20
市内少年団体	54	7,353	3,761	2,230	1,244	118
県内少年団体（市内除く）	22	3,114	106	62	1,668	1,278
県外少年団体	27	3,698	400	38	2,264	996
市内家族	29	110	38	68	0	4
県内家族（市内除く）	4	50	0	0	22	28
県外家族	9	180	0	0	78	102
市内高校・大学	0	0	0	0	0	0
市内高校生以上団体	0	0	0	0	0	0
県内高校生以上団体（市内除く）	0	0	0	0	0	0
県外高校生以上団体	0	0	0	0	0	0
市内高校生以上のみ家族	0	0	0	0	0	0
県内高校生以上のみ家族（市内除く）	0	0	0	0	0	0
県外高校生以上のみ家族	0	0	0	0	0	0
合計	236	26,902	5,485	2,901	14,716	3,800

d. 使用取消件数 内訳 令和2（2020）年度の使用取消件数

	取消 件数	利用者数				
		合計	市民		市民以外	
			子ども	大人	子ども	大人
市立小中学校	14	2,312	1,601	711	0	0
市内小中学校	1	47	29	5	13	0
県内小中学校（市立・市内除く）	54	8,740	41	29	7,794	876
県外小中学校	8	1,406	0	2	1,290	114
市内少年団体	105	11,847	5,364	2,805	2,127	1,551
県内少年団体（市内除く）	48	4,150	227	107	2,750	1,066
県外少年団体	60	9,485	84	50	6,489	2,862
市内家族	44	1,077	389	271	282	135
県内家族（市内除く）	18	272	0	0	156	116
県外家族	21	539	0	2	295	242
市内高校・大学	1	120	0	120	0	0
市内高校生以上団体	3	294	0	212	0	82
県内高校生以上団体（市内除く）	3	432	0	24	0	408
県外高校生以上団体	2	392	0	0	0	392
市内高校生以上のみ家族	1	8	0	8	0	0
県内高校生以上のみ家族（市内除く）	0	0	0	0	0	0
県外高校生以上のみ家族	1	4	0	0	0	4
合計	384	41,125	7,735	4,346	21,196	7,848

e. 使用取消件数 内訳 令和3(2021)年度の使用取消件数

	取消 件数	利用者数				
		合計	市民		市民以外	
			子ども	大人	子ども	大人
市立小中学校	1	172	160	12	0	0
市内小中学校	0	0	0	0	0	0
県内小中学校(市立・市内除く)	2	934	30	8	594	302
県外小中学校	1	280	0	0	260	20
市内少年団体	1	60	39	21	0	0
県内少年団体(市内除く)	0	0	0	0	0	0
県外少年団体	0	0	0	0	0	0
市内家族	0	0	0	0	0	0
県内家族(市内除く)	1	12	0	0	6	6
県外家族	0	0	0	0	0	0
市内高校・大学	0	0	0	0	0	0
市内高校生以上団体	0	0	0	0	0	0
県内高校生以上団体(市内除く)	0	0	0	0	0	0
県外高校生以上団体	0	0	0	0	0	0
市内高校生以上のみ家族	0	0	0	0	0	0
県内高校生以上のみ家族(市内除く)	0	0	0	0	0	0
県外高校生以上のみ家族	0	0	0	0	0	0
合計	6	1,458	229	41	860	328

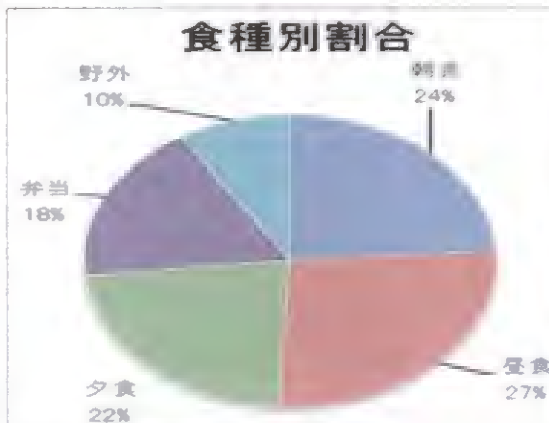
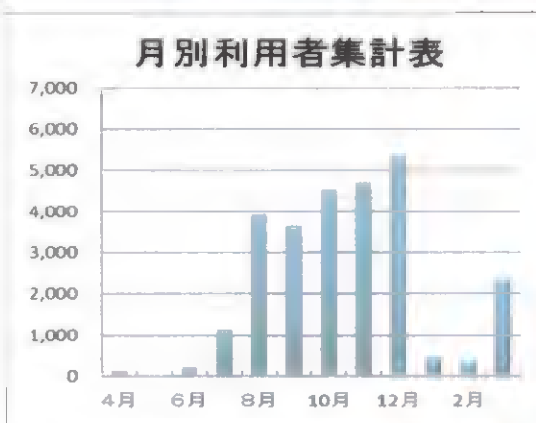
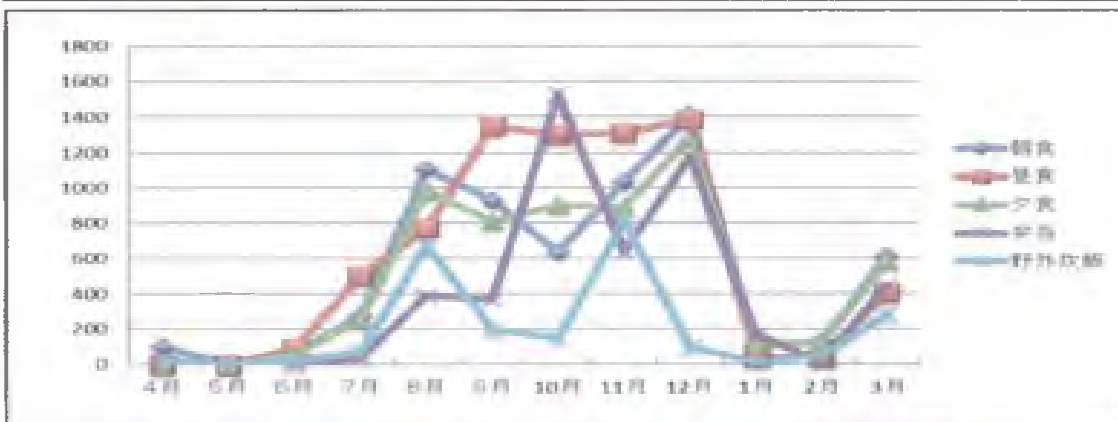
(2) 食事及び食材の提供業務

項目	内容
衛生管理 日常点検	<p>各工程別にHACCP概念に基づき、従事者健康・衛生管理、施設設備、調理器具、使用水、食材、調理過程においては、原材料受け入れ時の品温測定及び下処理管理の徹底、加熱調理については中心温度の確認、二次汚染防止の徹底、温度管理の徹底、廃棄物取扱いについて日々点検・記録を実施。特に問題はなかった。</p> <ol style="list-style-type: none"> 1. 衛生管理マニュアルに従い、従事者の健康・衛生管理、施設設備、調理器具等を毎日点検・記録し、衛生事故の未然防止を図った。 2. 食品の安全確保のため、食材の検収を確実にを行い、使用水の点検、調理品の中心温度を計測し記録した。 3. 食材の放射能汚染対応として、食堂で使用する野菜等の産地を検収記録簿に記録した。 4. 食材の保管を確実にするため、冷凍庫及び冷蔵庫の庫内温度を毎日2回定時に計測・記録し、食材が適正に保管されていることを確認した。 5. 調理品の安全性確保のため、食材の消費期限・賞味期限管理を確実にこなうため、毎月在庫食品の期限点検を実施、点検結果を「期限切れ食材の廃棄処分記録簿」に記録した。 6. 食材の安全性確保のため、献立の更新時期に併せて食品トレーサビリティを整備した。(5月、8月、11月、2月) 7. 特別清掃を年4回実施し、厨房の衛生維持管理に務めた。必要に応じて予定外で2回実施した。(5月、8月、12月、1月、2月、3月) 8. 利用者の食品安全に留意し、弁当には消費期限を表示した。 9. 弁当、野外炊飯食材の提供は、野外での喫食が主なので、利用者の健康管理に留意し、期限内消費の指導、野外炊飯時の食材の取り扱い等の指導(チラシ配布)を実施した。 10. 定期細菌検査を実施した。

社員研修・教育	<p>1. 職場ミーティング</p> <ul style="list-style-type: none"> ・毎年、衛生職場会(衛生管理、月次衛生講習会)を実施しているところだが、今年度は新型コロナウイルス感染症拡大防止対策のため、食堂稼働状況で職員の出勤があまりなく開催できない期間があった。資料だけの提示になる月もあったが、従事者の衛生管理意識の向上を図り、事故事例資料等を基に、類似事故防止に努めた。(毎月1回) ・衛生部指導員による衛生講習会を2回実施しているところだが、今年度は新型コロナウイルス感染症拡大防止対策のため、食堂稼働状況で職員の出勤があまりなく開催できなかった。衛生講習会資料の提示をして、調理従事者を教育・指導した。(3月) ・衛生部指導員による巡回指導を実施し、衛生管理状況のチェックと調理器具、手指等の拭き取り検査を4回実施のところ今年度は、新型コロナウイルス感染症拡大防止対策のため3回となった。(9月、12月、3月)
メニュー構成	<p>1. 食堂バイキングは今年度、新型コロナウイルス感染症拡大防止対策のため、弁当盛切りで対応、朝食、昼食、夕食ともに5種類のサイクルメニューを9月より3種類として提供した。</p> <p>2. 昼食時には丼物、カレーライス、麺類をカウンターから個人盛で提供していたが、今年度は新型コロナウイルス感染症拡大防止対策のため、弁当盛切りで対応しているため、カフェテリア方式は採用出来なかった。</p> <p>3. 長柄町の特産品の「塩麴」を献立にとり入れた。</p> <p>4. 季節感に配慮しメニューを4回更新した。 春メニュー(3月～5月) 夏メニュー(6月、7～8月 盛り切り提供により、内容を一部変更) 秋メニュー(9～11月) 冬メニュー(12～2月)</p> <p>5. 利用者アンケートを実施、顧客評価を計数化し、献立作成及び調理業務に反映した。</p>
在庫食品検査	<p>各月の末日に在庫食品検査をし、賞味・消費期限が1ヶ月以内の食品には赤のテープで期限表示し、1ヶ月以上の食品には黄色のテープで期限表示し対処した。品質劣化等は、特になかった。</p>
アレルギー対策と対応	<p>1. アレルギー対策 食堂内壁に、アレルゲン表示が義務付けられている7品目(卵/乳/エビ/カニ/落花生/小麦/そば)と表示が推奨されている21品目の内の大豆のあわせて8品目を表示。誤食防止に努めた。</p> <p>2. 利用者からの要望により、アレルゲンのない献立の取り置き食、家庭からの持参した食品の預かりと保管等に対応した。対応人数は、相談137名中61名(内キャンセル2名)だった。</p>
利用者数	<p>① 朝食 610食 ④ 弁当 448食 ② 昼食 406食 ⑤ 野外炊飯 276食 ③ 夕食 582食</p>
特記事項	<p>1. 新型コロナウイルス感染症拡大防止への対応のため、食堂メニューをすべて使い捨て容器に盛り付けて提供。ドリンクバー・麦茶の補充サービスは無し。食堂内テーブルの配置を一方方向きとし、間隔を1m空ける対応を継続した。</p> <p>2. 1月よりご飯、味噌汁、麦茶の提供方法を変更し、メニューの改善を実施した。朝食の味噌汁・夕食のご飯・味噌汁は、おひつや保温ジャー等で提供、食事の飲み物(麦茶)をピッチャーで提供する。 ご飯、味噌汁、麦茶の配膳は各団体の中で食事係を設定し、その者が行うこととする。</p>

レストラン森の木 食事提供数 (食堂食、弁当、野外炊飯)

食種	朝食	昼食	夕食	弁当	野外炊飯	計
4月	97	0	0	0	20	117
5月	0	0	0	0	0	0
6月	54	90	54	0	16	214
7月	274	499	251	35	72	1,131
8月	1106	771	985	392	672	3,926
9月	927	1348	810	370	192	3,647
10月	633	1303	903	1530	144	4,513
11月	1032	1310	889	640	812	4,683
12月	1412	1389	1283	1174	92	5,350
1月	98	35	112	166	12	423
2月	127	36	122	11	48	344
3月	610	406	582	448	276	2,322
合計	6,370	7,187	5,991	4,766	2,356	26,670



干菜類産生鮮野菜の使用量

年月	干菜類産		産外産		総使用量
	千	%	千	%	
2020年4月	0.0	0.00	0.0	0.00	0
2020年5月	0.0	0.00	0.0	0.00	0
2020年6月	4.5	75.00	1.5	25.00	6
2020年7月	27.4	28.84	67.6	71.16	95
2020年8月	89.6	27.17	240.0	72.83	329
2020年9月	47.7	20.72	182.6	79.28	230
2020年10月	52.5	24.36	163.0	75.64	216
2020年11月	94.1	27.27	251.0	72.73	345
2020年12月	115.5	51.96	106.8	48.04	222
2021年1月	20.0	43.15	26.4	56.85	46
2021年2月	18.6	55.29	15.0	44.71	34
2021年3月	73.1	41.29	103.9	58.71	177
合計	543	31.92	1,158	68.08	1,700

地場産物(長柄町産)の仕入量

年月	仕入量
2020年4月	
2020年5月	
2020年6月	
2020年7月	
2020年8月	2
2020年9月	
2020年10月	
2020年11月	
2020年12月	
2021年1月	
2021年2月	
2021年3月	
合計	2

産地: 太陽ファーム(長柄町)

レストラン森の木 食事提供業務 改善記録

月	内 容
4月	<ul style="list-style-type: none"> ・1日の食堂の提供方法は、3月と同じく、新型コロナウイルス対応のため、おかずは弁当箱に盛り付け、ご飯みそ汁などはカウンターより提供。ドリンクバーは中止。 ・8日より、新型コロナウイルス感染症による緊急事態宣言を受けて、解除されるまでの間休館。 ・13～14日、大型冷凍庫、冷蔵庫交換工事実施。 ・17日、ジュースの機械交換。 ・食堂用トレイ500枚、まな板、包丁交換。
5月	<ul style="list-style-type: none"> ・25日：緊急事態宣言解除 ・26日：緊急事態宣言解除後の再開に向けて拡大三社会を実施。
6月	<ul style="list-style-type: none"> ・1日より、新型コロナウイルス感染症拡大防止のための政府による緊急事態宣言の解除を受けて、再開。バイキングメニューを弁当盛にて提供。ドリンクバーの提供なし。食堂内テーブルの配置を一方向むき、1m間隔をあけるための並びに変更する。 ・17日：保健所による食品衛生施設指導が行われた。
7月	<ul style="list-style-type: none"> ・15日：BMLフードサイエンスによる厨房内衛生点検が行われた。 ・20日：嘔吐対応講習会、10名参加 ・29日：三社会
8月	<ul style="list-style-type: none"> ・7日：秋メニュー試食会を実施した。17名参加 ・25日：スチームコンベクションオープン用自動軟水器故障のため交換
9月	<ul style="list-style-type: none"> ・秋メニュー献立を5種類から3種類に変更する。 ・2日：三社協議会 ・15日：当社衛生部員による衛生巡回指導を実施した。 ・19日～：食堂入り口に展示していた食事のサンプルを写真で表示した。消毒ダスターをテーブル用はピンク色、椅子用はブルーに色分けした。
10月	<ul style="list-style-type: none"> ・1日～：食堂より提供しているパックお茶をアンケートなどの要望に応えるため、パック麦茶にすべて変更する。 ・28日：冬メニューの試食会を実施(25名参加)
11月	<ul style="list-style-type: none"> ・12日：当社衛生部員による食材検査を実施 ・18日：三社会 ・19日：ガスコンロ交換
12月	<ul style="list-style-type: none"> ・8日：BMLフードサイエンスによる厨房衛生点検 ・9日：当社衛生部員による衛生巡回指導を実施 ・26日夕食～：1月から変更するみそ汁、ご飯、麦茶の提供方法の試験提供を実施
1月	<ul style="list-style-type: none"> ・5日～：みそ汁、ご飯、麦茶を利用者の配膳とする方法に変更 ・21日：三社会
2月	<ul style="list-style-type: none"> ・2日：春メニュー試食会を実施(25名参加)
3月	<ul style="list-style-type: none"> ・5日：食物アレルギー研修会、救急救命講習会 ・8日：接客接遇マナー研修会 ・10日：三社会 ・16日：自衛消防訓練 ・22日：当社衛生部員による衛生巡回指導を実施

(3) 生活用品、活動プログラムに使用する消耗品等の提供

提供年数	4月	5月	6月	7月	8月	9月	10月	11月	12月	1月	2月	3月	合計(円)
生活用品	0	0	5	5	13	4	4	5	1	0	1	1	41
活動プログラム教材	0	0	25	63	96	11	22	10	5	5	19	1	260
活動プログラム消耗品	2	0	0	38	1	24	1	1	8	0	2	1	130
その他	0	0	4	14	56	10	22	15	7	1	6	1	145
合計	2	0	34	120	208	49	51	37	21	12	28	4	576

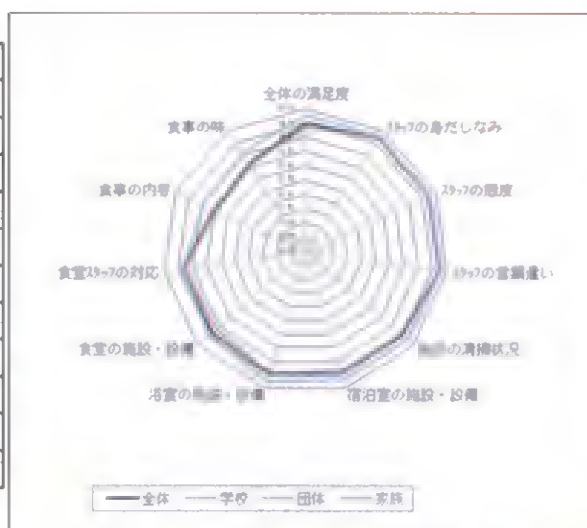
収入(円)	4月	5月	6月	7月	8月	9月	10月	11月	12月	1月	2月	3月	合計(円)
生活用品	0	0	550	520	1,540	500	1,120	540	460	0	200	510	5,940
活動プログラム教材	0	0	3,900	12,510	29,500	3,500	7,140	2,900	1,390	2,400	7,010	4,260	74,500
活動プログラム消耗品	160	0	0	4,730	7,150	2,470	640	530	360	0	290	730	17,050
その他	0	0	1,460	4,550	20,310	4,140	11,450	5,360	4,780	3,480	1,860	4,820	62,210
合計	160	0	5,910	22,310	58,500	10,610	20,350	9,330	6,980	5,880	9,350	10,320	159,700

3.2.2 利用者意見聴取・自己モニタリング

(1) 利用者アンケート

a. アンケート結果（詳細は添付資料参照）

項目	学校	団体	家族	全体
全体の満足度	4.45	4.77	4.15	4.49
スタッフの身だしなみ	4.68	4.80	4.72	4.72
スタッフの態度	4.70	4.80	4.72	4.73
スタッフの言葉使い	4.71	4.81	4.74	4.74
施設の清掃状況	4.40	4.73	4.42	4.47
宿泊室の施設・設備	4.34	4.44	4.40	4.41
浴室の施設・設備	4.44	4.75	4.40	4.46
食堂の施設・設備	4.40	4.80	4.25	4.33
食堂スタッフの対応	4.39	4.78	4.29	4.33
食事の内容	3.42	4.28	3.55	3.54
食事の味	3.60	4.08	3.67	3.66



b. アンケートコメントおよび対応（利用者からの要望、施設やスタッフへの指摘事項）

	月	コメント(指摘事項)	対応
スタッフに対する要望・指摘	8	自然の家までのアクセス(施設周辺の道順)を分かりやすくしてほしい。	自然の家周辺の案内看板を増設した。また、HP「交通手段・MAP」へ自然の家周辺の地図を追加し、あわせて Googlemap へのリンクを作成し対応を改善した。
	8	黄色の紙の浴場利用時間と入所時の説明通り 19:30 頃準備をしていたところ、浴場前の張り紙では団体の利用時間となっていたため、21:00 以降に出直しました。	団体のプログラム変更に伴う浴室の利用時間の調整に不具合があったことから、情報提供の確認とチェックを徹底した。
	9	(他の団体の指導者に向けた指摘)クライミングウォールのロープが全て外れていて、準備に手間取ってしまいました。	プログラムを実施する上の不具合は、スタッフへ声をかけていただくよう案内を強化した。終了後はスタッフがチェックを行うこととした。
	10	いつも笑顔でいねいでステキです。子どもたちと触れ合うタイミングがあまりなくて残念でした。せっかく来所したので、もう少し触れる機会があると子どもの緊張感も違うのかなと思いました。 もう少し、所の方々と交流ができればうれしいです。	対応を検討した結果、利用者の新型コロナウイルスの感染防止を最大限に考慮し、活動プログラムに合わせた対応に留めることとなった。
	11	コロナで大変な中、お世話になりました。指導料を払うパターンの時、何をどこまでやっていただけて、学校側では何をすればよいか事前にわかっていると、さらに計画が立てやすいと感じました。	プログラムの指導体制について、担当教諭と学校利用期間担当者との打ち合わせを強化することとし、対応を改善した。
施設・設備面に対する要望・指摘	3	体育館が使えず残念だった。	緊急事態宣言下による運動禁止のためにプレイホールの家族提供ができない日程であった。
	7	屋外炊飯の屋根のない通路にコケ？が生えているのか？雨でぬれてとてもすべりやすく危険を感じた。	所内のコケ取り作業を順次実施し、所内の滑りやすい箇所のコケ取り(高圧洗浄によるコケ取り)を完了した。
	8	浴室(男湯)にムシが結構いたようです。換気が必要なのはわかりますが、網戸にしていただけならうれしいです。(同様 2 件)	浴室の窓に網戸を取り付け、対応を改善した。浴室外部への出入口扉の開閉について案内掲示を作成し、利用者へ注意喚起を行った。(虫の進入回避のため、扉を開けたら必ず閉めることを案内)また、スタッフ巡回時の確認項目として「窓等の開閉チェック」追加した。
	9	スズメバチがいろいろな部屋に現れていました。巣が近いのかもしれない。	ログハウス周辺を詳細に調査した結果、スズメバチの巣を確認、撤去作業を実施した。
	10	ログハウス寝具への指摘あり(同様 5 件)	ログハウス寝具全数の天日干し作業を実施した。また、寝具の定期的な洗浄作業を実施する。

	11	来年度も同じような状況で、移動教室や農山村を行う場合、食事と入浴にかかる時間がとても長くなるのでは…と心配です。食事は今と同じように全員が前を向けば、今の倍入れてもいいのではと思います。入浴についてももう少し同時に入れても(感染症対策すれば)大丈夫なのではとおもいます。	施設の利用における制限や変更については、当施設の利用者が安全且つ安心して使用できることを最大限に重視し、国・県・市の新型コロナウイルス感染防止に関するガイドラインや状況に合わせて、自然の家の使用の制限・利用方法・各種の対応を改訂する。
	3	・すべてセルフ。食堂のテーブル、椅子の消毒までセルフ。これでいいのかと感ずることもあった。	利用者自身が使用したものを消毒作業すること(共有施設などは定期的にスタッフが消毒)とし、使用にあたるすべてがセルフサービスを原則とする体験活動施設として運営している。
食事・食堂に対する要望・指摘	7	・飲み物、子どもが飲める麦茶ならありがたかったです。 ・せめて 飲み物だけでも選択できたらいいです。子供は、紙パックのお茶が飲めませんでした。	所内で提供のお茶紙パックを麦茶紙パックに変更し、対応を改善した。
	8 ~ 3	・新型コロナウイルス対策による食事の提供方法に関する指摘を多数いただいた。	より良い食事メニュー、提供方法等の対応を検討した。すぐに改善できる内容については、タイムリーに対応した。利用者のニーズに応じて、おひつや保温ジャーでの提供を実施した。
	3	・食堂のスタッフ以外はよかったです。以前のバイキングの時よりも内容が悪いと思います。せめて麦茶くらい快く入れてほしいです。(同様1件)	食堂へ報告し、食堂利用時の利用者への丁寧な案内の徹底、及び利用者のニーズを踏まえた対応を指示した。
	3	・納豆を食べると直ぐにマスクができないので、ティッシュをお願いしてほしいと感じました。	新型コロナウイルスへの追加対応として、食堂内にティッシュボックスを設置した。
その他	7	HPについて、コロナ感染症防止のための施設利用変更点についての情報をもっとわかりやすく貼り付けてほしいです。見落としてしまいそうです。ソーシャルディスタンスはわかりますが、困っている時には、見て見ぬふりはやめてほしいです。	利用者へタイムリーな情報を提供できるよう、HPの掲載方法等を改善した。また、スタッフ対応についてはミーティング等で情報を共有し、対応を改善した。(利用者からの指摘内容が漠然としており、どのような状況だったのかはスタッフへの聞き取りでは判断できなかった)
	8	ホームページの構成が判りづらい。	HP トップページのショートカットを整理し、利便性を図った。
	10	野炊場の火ばさみやほうきの数を増やしてほしい。	清掃用具等の消耗備品の更新に合わせて、設置数量を増やした。
	11	・自動販売機が使用できなかった。	千葉県との契約業者の入れ替わりのタイミングにより一時的に未設置となった。(利用者へ個別に連絡済み)

(2) 事業運営協議会

	実施日	内容
2019年度 第2回	書面会議形式で開催 (8/29 会議資料 送付)	2019年度年間報告、2020年度計画および進捗状況 質問用紙による質疑応答
2020年度 第1回	書面会議形式で開催 (1/18 会議資料 送付)	2020年度運営業務進捗状況報告、新型コロナウイルス 対応、2021年度計画策定に向けた報告

(3) 自己モニタリング (セルフモニタリング)

・随時セルフモニタリング

セルフモニタリングや改善業務の進め方として、各現場でクレームや苦情を受けた際や利用者とのやり取り、スタッフが気づいた場合等、その場で改善できると判断した場合は即時改善して実行した。業務の改善後は報告を行い、全体への情報共有を行った。その場で判断が困難な場合は、協議、検討後に改善業務にあたった。

・定期セルフモニタリング

自主モニタリング項目表を使用して月次定期セルフモニタリングを実施した。

令和2年度 管理業務の実施状況に関する自己評価(毎月ごとに月次報告項目での評価)

評価基準)

- A. 令和2年度事業計画に対し計画以上の実施
- B. 令和2年度事業計画どおり実施
- C. 令和2年度事業計画どおり実施できず

		4月	5月	6月	7月	8月	9月	備考
1 市民の平等利用の確保・施設の適正管理								
1.1 市民の平等利用の確保	1 基本方針	B	B	B	B	B	B	計画どおり実施
	2 目標	B	B	B	B	B	B	計画どおり実施
	3 具体的な方策	B	B	B	B	B	B	計画どおり実施
	4 使用許可及び仕様の制約等	B	B	B	B	B	B	計画どおり実施
1.2 関係法令等の遵守	1 個人情報保護の取扱い、個人情報漏洩防止	B	B	B	B	B	B	計画どおり実施
	2 市民に対する情報提供および情報公開の取扱い	B	B	B	B	B	B	計画どおり実施
	3 行政手続の明確化や透明化の取扱い	B	B	B	B	B	B	計画どおり実施
	4 適正な労働条件の確保	B	B	B	B	B	B	計画どおり実施
1.3 リスク管理・緊急時対応	1 災害、火災、盗難等の事故・事件の防止対策および野生動物対策	B	B	B	B	B	B	計画どおり実施
	2 避難所運営に関する長所等との連携	B	B	B	B	B	B	計画どおり実施
	3 利用者のけがや体調不良等への対応	B	B	B	B	B	B	計画どおり実施
	4 火災、盗難等の事故・事件発生時や災害発生時、非常食動、第三者への賠償	B	B	B	B	B	B	計画どおり実施
2 施設の管理体制								
2.1 組織体制	1 管理運営の執行体制(役割分担、人員配置、総会議、緊急時連絡、再委託)	B	B	B	B	B	B	計画どおり実施
	2 専門スタッフの配置(維持管理業務資格者及び運営業務資格者の配置)	B	B	B	B	B	B	計画どおり実施
	3 スタッフの能力向上(基本研修、会議)	B	B	B	B	B	B	計画どおり実施
2.2 施設の維持管理	1 施設・設備の保守管理(各施設の重点点検・補修事項、修繕、環境衛生管理)	B	B	B	B	B	B	計画どおり実施
	2 備品の管理・清掃・警備等	B	B	B	B	B	B	計画どおり実施
3 施設の効用の充実								
3.1 幅広い施設利用の確保	1 入退館時間・使用時間・休館日	C	C	C	B	B	B	コロナウイルス感染防止による休館のため
	2 利用料金設定・減免	B	B	B	B	B	B	計画どおり実施
	3 利用促進の方策(BBQ会場、プレーパークエリア、高校生以上の利用促進、広報活動、ボランティアとの連携)	B	B	B	B	B	B	計画どおり実施
3.2 利用者サービスの充実	1 利用者への支援(貸付業務、食事・食材の提供、生活用品、P消耗品等の提供)	C	C	C	B	B	B	コロナウイルス感染防止による休館のため
	2 利用者意見聴取・自己モニタリング(利用者アンケート、事業運営協議会、セルフモニタリング、苦情等への対応)	B	B	B	B	B	B	計画どおり実施
3.3 施設における事業の充実	1 事業の効果的な実施(プログラム提供・開発、展覧施設の運用、主催事業)	C	C	B	B	B	B	コロナウイルス感染防止による休館のため
	2 自主事業(特別イベント実施、特別講座及び特別キャンプ運営事業)	B	B	B	B	B	B	計画どおり実施
4 その他								
4.1 市内業者の育成		B	B	B	B	B	B	計画どおり実施
4.2 市内・地元雇用への配慮		B	B	B	B	B	B	計画どおり実施
4.3 障がい者雇用の確保		B	B	B	B	B	B	計画どおり実施
4.4 施設スタッフの雇用の安定化への配慮		B	B	B	B	B	B	計画どおり実施

		10月	11月	12月	1月	2月	3月	備考
1 市民の平等利用の確保・施設の適正管理								
1.1 市民の平等利用の確保	1 基本方針	B	B	B	B	B	B	計画どおり実施
	2 目標	B	B	B	B	B	B	計画どおり実施
	3 具体的な方策	B	B	B	B	B	B	計画どおり実施
	4 使用許可及び仕様の制約等	B	B	B	B	B	B	計画どおり実施
1.2 関係法令等の遵守	1 個人情報保護の取扱い、個人情報漏洩防止	B	B	B	B	B	B	計画どおり実施
	2 市民に対する情報提供および情報公開の取扱い	B	B	B	B	B	B	計画どおり実施
	3 行政手続の明確化や透明化の取扱い	B	B	B	B	B	B	計画どおり実施
	4 適正な労働条件の確保	B	B	B	B	B	B	計画どおり実施
1.3 リスク管理・緊急時対応	1 災害、火災、盗難等の事故・事件の防止対策および野生動物対策	B	B	B	B	B	B	計画どおり実施
	2 避難所運営に関する長所等との連携	B	B	B	B	B	B	計画どおり実施
	3 利用者のけがや体調不良等への対応	B	B	B	B	B	B	計画どおり実施
	4 火災、盗難等の事故・事件発生時や災害発生時、非常食動、第三者への賠償	B	B	B	B	B	B	計画どおり実施
2 施設の管理体制								
2.1 組織体制	1 管理運営の執行体制(役割分担、人員配置、総会議、緊急時連絡、再委託)	B	B	B	B	B	B	計画どおり実施
	2 専門スタッフの配置(維持管理業務資格者及び運営業務資格者の配置)	B	B	B	B	B	B	計画どおり実施
	3 スタッフの能力向上(基本研修、会議)	B	B	B	B	B	B	計画どおり実施
2.2 施設の維持管理	1 施設・設備の保守管理(各施設の重点点検・補修事項、修繕、環境衛生管理)	B	B	B	B	B	B	計画どおり実施
	2 備品の管理・清掃・警備等	B	B	B	B	B	B	計画どおり実施
3 施設の効用の充実								
3.1 幅広い施設利用の確保	1 入退館時間・使用時間・休館日	B	B	B	B	B	B	計画どおり実施
	2 利用料金設定・減免	B	B	B	B	B	B	計画どおり実施
	3 利用促進の方策(BBQ会場、プレーパークエリア、高校生以上の利用促進、広報活動、ボランティアとの連携)	B	B	B	C	B	B	計画どおり実施
3.2 利用者サービスの充実	1 利用者への支援(貸付業務、食事・食材の提供、生活用品、P消耗品等の提供)	C	C	C	C	C	C	コロナ感染対策でバイキング提供できず
	2 利用者意見聴取・自己モニタリング(利用者アンケート、事業運営協議会、セルフモニタリング、苦情等への対応)	B	B	B	B	B	B	計画どおり実施
3.3 施設における事業の充実	1 事業の効果的な実施(プログラム提供・開発、展覧施設の運用、主催事業)	B	B	B	B	B	B	計画どおり実施
	2 自主事業(特別イベント実施、特別講座及び特別キャンプ運営事業)	B	A	B	B	B	B	新設で大人のクラフト講座開催
4 その他								
4.1 市内業者の育成		B	B	B	B	B	B	計画どおり実施
4.2 市内・地元雇用への配慮		B	B	B	B	B	B	計画どおり実施
4.3 障がい者雇用の確保		B	B	B	B	B	B	計画どおり実施
4.4 施設スタッフの雇用の安定化への配慮		B	B	B	B	B	B	計画どおり実施

3.3 施設における事業の充実

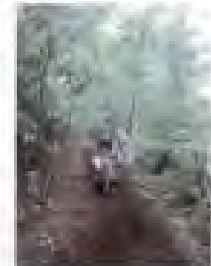
3.3.1 事業の効果的な実施

(1) 活動プログラム提供業務

	プログラム数	備考
プログラム総数	205件	うち指導型 71件
市立学校用プログラム	196件	うち指導型 71件
団体・家族用プログラム	137件	
のべプログラム数	333件	うち指導型 71件

(2) 活動プログラム開発業務

プログラム名	開発状況	内容・実施日等
空き缶コンロ	試作	・4/15：6月ファミリーキャンプで実施
サバイバル料理 (ポリ袋)	試作	・5/14、18：6月ファミリーキャンプで実施
パラコード	試作	・5/11：6月ファミリーキャンプで実施
笠森観音ハイキング	点検・改定	<ul style="list-style-type: none"> ・7/13：ハイキングコースが一部通行不可のため、ルート変更を検討。 ・夏季 未舗装路の管理が不十分なため、ハイキングコースが一部通行困難、ルートを変更して提供した。 ・ルート上の休憩場所の追加選定（大庭青年館）
太陽ファーム	視察	・7/22：長生き展望台横に新規オープンする直売所。BBQプログラムでのメニュー提供で連携。
遊歩道整備	新規開発	<ul style="list-style-type: none"> ・4/22、4/26、5/5、5/15、5/26、6/4、6/10、6/18、7/2、7/17、8/5、9/10：ルート上の草刈り、夏季の安全確認（危険生物や環境の定期観測） ・9/24：ルート上の草刈り、10月以降の整備のための下準備。 ・10/31：作業現場状況確認、安全点検。森の食卓周辺遊歩道を提供開始（晩秋～春期間限定） ・11/23：森の食卓周辺遊歩道：枯葉除去作業（晩秋～春期間限定で提供） ・12/6：宿泊棟裏～あゆみ橋間の遊歩道整備ルート上の確認 ・12/17：柵の設置案の検討、現地確認 ・1/6：宿泊棟裏～あゆみ橋間の遊歩道整備柵資材搬入 ・1/13：道幅拡張、柵の設置作業 ・1/27：道幅拡張、柵の設置作業 ・2/10：出入口スロープ部の整備、道幅拡張、柵の設置作業



		<ul style="list-style-type: none"> ・2/17：道幅拡張、柵の設置作業 ・2/24：道幅拡張、柵の設置～塗装作業、連絡路のルート設定（宿泊棟周辺まで）  <ul style="list-style-type: none"> ・3/3：出入口スロープ部の整備、階段部作業 ・3/10：出入口スロープ部の整備、階段部作業、柵ロープ張り ・3/16：出入口スロープ部の整備、階段部作業、柵ロープ張り ・3/24：階段部作業、柵ロープ張り、スロープ補強 ・3/30：遊歩道出入口用柵完成 
<p>主催・自主事業 検討</p>	<p>試作</p>	<ul style="list-style-type: none"> ・10/14：マンスリーウィークエンド、ウィンターキャンプ、ファミリーキャンプのプログラム試作 ・10/22：父と子のキャンプ「スウェーデントーチ」 ・11/10：健康ウォーキングコースリリース ・11/24：星空キャンプ&父と子のキャンプ試作 ・12/11：父と子のキャンプ「スウェーデントーチ試作」 ・1/25：ウィンターキャンプのクラフトプログラム試作（焼板） ・1/8：マンスリーウィークエンド試作「スキレットでどら焼き」「スケルトンリーフ（葉脈）」 ・1/18：父と子のキャンプ「スウェーデントーチ」燃焼実験 ・2/3日：次年度自主事業「日帰りBBQ体験広場」地元組合、業者との連携の協議・打合せ ・2/7：マンスリーウィークエンド／革のプレスレット ・2/9：マンスリーウィークエンド／びわの葉染め ・2/13：クラフト／革クラフト講師打合せ ・2/21：クラフト／竹クラフト講師打合せ ・3/7：ファミリーキャンプ／野外炊飯試作 ・3/15：スプリングキャンプ／プログラム試作 ・3/20：BBQ試作～プログラム展開確認 ・3/31：マンスリーウィークエンド／食育プログラム試作 

(3) 新規開発及び改良プログラム

・新規

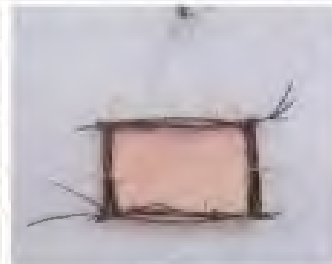
	プログラム名	対象			区分	提供方法	備考	
		学校	団体	家族				
1	ばたばたサッカー	○	○		施設利用	プログラムシート		
2	ダヴィンチの橋	○	○	○			開発時区分) クラフト	
3	森の木ランタン (行灯)	○	○	○	クラフト		開発時名称) 森の木で行灯作る	
4	パラコードアクセサリ作り	○	○	○				
5	小枝のキーホルダー	○	○	○				
6	多目的ボード	○	○	○			開発時名称) 板のなべしき	
7	落ち葉でアート	○	○	○				
8	小枝のフレーム	○	○	○				
9	葉脈しおり	○	○	○			開発時) 主催事業等でテスト実施	
10	模様の焼板	○	○				開発時名称) 焼板作り(簡易版)	
11	ソロ・スモアーズ	○	○	○				
12	ソロ・うどん打ち	○	○	○	開発時名称) MY うどん打ち			
13	ポリ袋でご飯をたく	○			食育			
14	スキレットで米粉のホットケーキ			○				
15	ゆで卵・温泉卵	○	○	○			開発時名称) カレーに卵をトッピング	
16	火起こし (ソーラーライター)	○			野外活動			
17	ビー玉迷路		○	○	クラフト		売店販売	
18	キューブパズル	○	○	○				
19	国旗ブローチ			○				
20	スクラッチアート			○				
21	ミニもふラグ	大人のみ						
22	思い出マグカップ			○				



[葉脈しおり]



[模様の焼板]



[小枝のフレーム]



[パラコードアクセサリ]



[多目的ボード]



[ポリ袋でご飯をたく]

・改良

	プログラム名	対象			区分	提供方法	備考
		学校	団体	家族			
1	施設内オリエンテーリング	○	○	○	施設利用	プログラムシート	問題改定：3
2	施設内オリエンテーリング(自然編)	○	○	○			問題改定：1
3	展示室ビンゴ	○	○	○			問題用紙追加(コロナ対応ver)
4	フォトロゲイニング	○	○	○			市立学校へカメラ貸し出し変更
5	健康ウォーキング	○	○	○			看板設置し、マップに追加
6	木の名探偵	○	○		自然観察		探す木を変更。看板位置変更。
7	ハイキング権現森コース	○	○	○			外周路を使用しないルートに変更
8	ハイキング長柄横穴群コース	○	○	○			外周路を使用しないルートに変更
9	ハイキング長柄ダムコース	○	○	○			外周路を使用しないルートに変更
10	ハイキング笠森観音コース	○	○	○			外周路を使用しないルートに変更
11	ハイキング長生き展望台コース	○	○	○			外周路を使用しないルートに変更
12	ピワの葉染め	○			農山村		作り方改定、自然の家準備物追加

(4) 活動プログラム環境整備

プログラム名	実施日	作業内容
権現森ウォークラリー	4/10～30	ポイント看板の作成、再設置
所内オリエンテーリング等	4/10～30	ポイント看板の作成、再設置
ふるさと田んぼゾーン	4/8、4/17、 4/22、4/26 5/2、5/6、 5/8、5/11、 5/12、5/20、 5/25、 6/3、6/9、 6/17、6/24 7/1、7/6、 7/15、7/29	<ul style="list-style-type: none"> 調整池漏水防止工事、  <ul style="list-style-type: none"> 田畑、湿生植物池周辺草刈り・畦補修、どろんこ遊び田んぼメンテナンス

	8/5、8/14、 8/19、8/24 9/2、9/9、 9/18、6/23、 9/30 11/2 12/1 2/3、2/24 3/3、3/10、 3/16、3/24、 3/29	 <ul style="list-style-type: none"> ・水位調節 ・田んぼ水抜き ・ワンデー農業：野菜収穫体験プログラムの提供、春収穫の野菜植え付け、土壌整備 ・枯草・枝処理作業、湿生植物池の管理ほか ・枯草・枝処理作業、湿生植物池の管理ほか
田んぼ	5/6、5/8	<ul style="list-style-type: none"> ・田植え準備および田植え 
畑	4/1～30	<ul style="list-style-type: none"> ・耕耘、苗植え（サツマイモ等）、播種（藍・ヒョウタン：主催・市立学校用）
	5/1～31	<ul style="list-style-type: none"> ・耕耘、苗植え、播種
	6/1～30	<ul style="list-style-type: none"> ・耕耘、苗植え、播種
	7/1～31	<ul style="list-style-type: none"> ・耕耘、苗植え、播種
	11/1～	<ul style="list-style-type: none"> ・秋野菜収穫体験プログラムの提供、春収穫の野菜植え付け、土壌整備～土作り他
	3/1～	<ul style="list-style-type: none"> ・収穫体験プログラムの提供準備、土壌整備、農業機械メンテナンス、畑作業用管理機の追加購入、農業機械の消耗品交換ほか
BBQ 広場	4/1 5/1～31	<ul style="list-style-type: none"> ・使用器材の整備 
	2/1	<ul style="list-style-type: none"> ・日帰り BBQ 用品の点検
花壇、その他	4/17～30	<ul style="list-style-type: none"> ・集いの広場周辺、花壇の整備 ・秋～春向け花壇土づくり、プランター管理、花苗作り、次季花苗作り、肥料水撒き他 
	5/1～31	
	6/1～30	
	7/1～31	
	8/1～31	
	9/1～30	
	10/1～	
野外炊飯	7/12、7/22	<ul style="list-style-type: none"> ・野外炊飯道具（青カゴセット）の洗浄、飯ごう修理
	8/7、14	<ul style="list-style-type: none"> ・野外炊飯道具カゴ内消耗備品の一部更新（菜箸、ピーラー、しゃもじ）
	9/23～適宜	<ul style="list-style-type: none"> ・野外炊飯場の台風対応を兼ね備品の整理と安全確認を実施。薪倉庫の雨対策の更新。

		・調理器材を収納する青かごの清掃、消耗器材の点検～交換作業
--	--	-------------------------------

(4) 展示施設の運用

- ・コロナウイルス感染予防対策として、展示室内の常時換気、出入口のドアの開放を行った。【写真1】
- ・1階奥のシアタールームの閉鎖及び2階展示室の利用を中止した（6月～）。
- ・自然の家コロナウイルス感染予防対策ガイドラインに基づき、1日2回のスタッフによる展示物等のアルコール消毒を実施し、展示室入り口、展示室内数カ所にアルコール消毒液を設置した。【写真2】
- ・展示室を一度に利用できる人数を制限（1クラス35人程度）して利用していただいた。



【写真1】



【写真2】

展示の運用	実施月・日	実施内容
a 自然博物館としての活用	年間を通して随時	・常時開放を原則とし、利用者の利用時間帯に応じて柔軟な対応を行った。
	6月	・木の幹内に作ったスズメバチが観察できる展示物とキャプションを設置 【写真3】
	10月	・9月に採集した昆虫の標本を展示。（3種類追加） 【写真11】
b 学習室+図書室としての活用	1月	・モズの巣の実物を展示【写真4】
	4月	・自然の家の四季の様子や移り変わりを写真や資料で見られるコーナーを設置 【写真5】
	5/21、5/29 6月 6月	・掲示用の季節の写真の選定作業 ・コロナウイルス感染予防対策のため2階展示室の利用中止。 ・2階展示室を使用しない「展示室ビンゴ3」を開発し、提供を開始。
c 自然の家ギャラリーとしての活用	6/1～30	・自然の家の生き物データベースを活用して春の企画展「春から初夏にみられる植物写真展」を開催。 【写真6】
	7/1～	・夏の企画展として「自然の家で見られる鳥の写真展」を1階展示室で開催。 【写真7】 ・家族向け展示室ビンゴ（展示解説付）実施（2家族6名）
d 多目的シアターとしての活用	4/22 5月～3月末	・映像（DVD）を更新 ・コロナウイルス感染予防対策のため1階奥の部屋の利用中止。
e 生態展示コーナーとしての活用	年間を通して	・谷津田展示コーナーには実際に生息する生き物などを飼育環境を十分整えた状態で展示。 【写真8】
	年間を通して	・定期的（日、週）に展示水槽の水質管理、フィルター清掃、給餌、水換えなどを実施。
	4月 1/12	・展示水槽を新たに5つ増設。 【写真9】 ・タイリクバラタナゴの飼育水槽を展示。 【写真10】

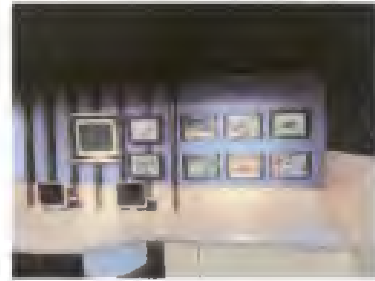
『その他』	随時	・常時開放を原則とし、利用者の利用時間帯に応じた柔軟な対応を行った。
-------	----	------------------------------------



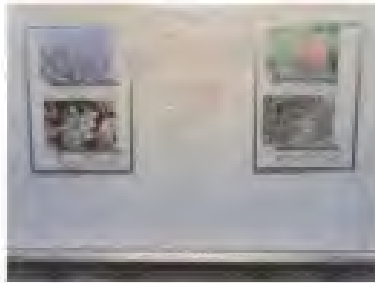
〔写真3〕 スズメバチの巣



〔写真4〕 モズの巣



〔写真5〕 四季の自然



〔写真6〕 春の企画展



〔写真7〕 夏の企画展



〔写真8〕 生態展示



〔写真9〕 5つの水槽



〔写真10〕 タイリクパラタゴ



〔写真11〕 標本追加展示

(5) 主催事業

① 教育的課題対応

事業名	日程		応募	参加	備考
つながるサマー キャンプ 【変更】 キャンパ ーズキャンプ	8月3日(月)～5日(水) 8月11日(火)～14日(金) 【変更】 8月11日(火)～14日(金)		68人	10人	市夏季休業日程変更、コロナ禍に福島児童を迎えることは難しいと判断し、変更
フレンドシップ キャンプ	8月11日(火)～14日(金)			—	コロナ禍に県外から児童を迎えることは難しいと判断 伊達市教育委員会からも実施は難しいとの意見
長柄ジョイント キャンプ	第1回	10月7日(水)～9日(金)		—	共催である市教育センターが中止を決定
	第2回	2月17日(水)～19日(金)		—	

<キャンパーズキャンプ>

対 象：千葉市の小学5・6年生

ねらい：「食」「住」という生活に不可欠な要素に対して、自分ひとりで挑む環境の中で、自主、自立の意識を育む。

内 容：テント泊、笠森観音ハイキング、1日3食全自炊(野外炊飯) 等



[テント泊]



[笠森観音ハイキング]



[野外炊飯]

②野外活動・体験活動

事業名	日程		応募	参加	備考
マンスリー ウイークエンド	第1回	4月18日(土)～19日(日)	11 家族	—	緊急事態宣言による休所のため中止
	第2回	5月 9日(土)～10日(日)	4 家族	—	緊急事態宣言による休所のため中止
	第3回	6月13日(土)～14日(日)	10 家族	32人 (8 家族)	
	第4回	7月 4日(土)～ 5日(日)	48 家族	35人 (10 家族)	
	第5回	9月 5日(土)～ 6日(日)	45 家族	28人 (8 家族)	
	第6回	10月17日(土)～18日(日)	61 家族	42人 (10 家族)	
	第7回	11月 7日(土)～ 8日(日)	31 家族	41人 (12 家族)	
	第8回	12月 5日(土)～ 6日(日)	50 家族	59人 (15 家族)	
	第9回	1月16日(土)～17日(日)	27 家族	31人 (9 家族)	
	第10回	2月13日(土)～14日(日)	25 家族	35人 (10 家族)	
ファミリー キャンプ	第1回	4月11日(土)～12日(日)	9 家族	—	緊急事態宣言による休所のため中止
	第2回	5月5日(火祝)～6日(水祝)	9 家族	—	緊急事態宣言による休所のため中止
	第3回	6月20日(土)～21日(日)	9 家族	20人 (5 家族)	
	第4回	9月12日(土)～13日(日)	13 家族	19人 (6 家族)	
	第5回	10月17日(土)～18日(日)	12 家族	38人 (9 家族)	
ウインター キャンプ	12月26日(土)～28日(月)		108人	36人	
スプリング キャンプ	3月22日(月)～24日(水)		164人	41人	同一校2～6人グループで募集

ブレイクアウト 整備	8月3日(月)		23人	
	11月23日(月祝)		50人	

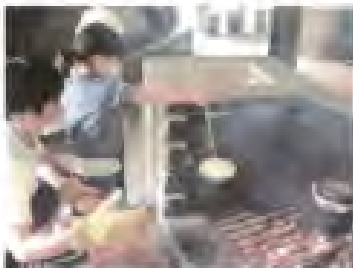
<マンスリーウィークエンド>

対 象：3歳以上中学生以下のお子さんを含む家族

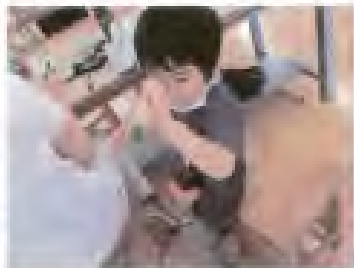
ねらい：家族の交流・自然体験（アウトドア初心者向き）

6月) 雨季を楽しく「うきうき」キャンプ!

内容：クライミング、飯ごう蒸しケーキ、竹の万華鏡、谷津田の生き物観察、キャンプファイアー、カエルナイトハント



[飯ごう蒸しケーキ]



[竹の万華鏡]



[谷津田の生き物観察]

7月) 夏だ! キャンプだ! 家族で満喫

内容：クライミング、フルーツ白玉、藍の生葉染め、泥んこ遊び、キャンプファイアー、夏の星座観察



[フルーツ白玉]



[藍の生葉染め]



[泥んこ遊び]

9月) 夏の思い出、親子キャンプ

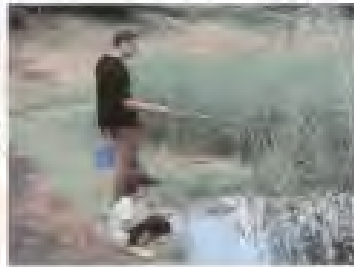
内容：クライミング、手打ちうどん、竹の水鉄砲、ザリガニ釣り、キャンプファイアー、ナイトハント（秋の虫ver）



[手打ちうどん]



[竹の水鉄砲]



[ザリガニ釣り]

10月) 森の中でハロウィン気分

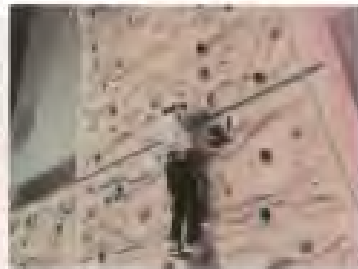
内容：クライミング、スモローズ&ポップコーン、クライミングドール、森のトレジャーハント、
キャンプファイアー、ナイトハイク



【スモローズ&ポップコーン】



【森のトレジャーハント】



【クライミング】

11月) 家族でほっこり秋満喫

内容：クライミング、焼き芋、飯ごう栗蒸しケーキ、小枝のフォトフレーム、
ひょうたん馬拉カス、秋の星座観察



【焼き芋】



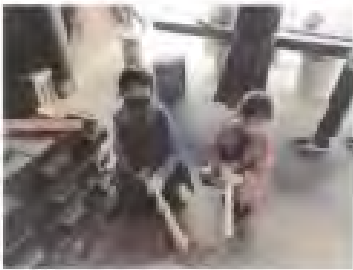
【飯ごう栗蒸しケーキ】



【ひょうたん馬拉カス】

12月) 森の恵み☆クリスマス

内容：クライミング、ぐるぐる棒巻きパン、モルック、クリスマスカレンダー、
キャンドルサービス、蜜蝋キャンドル



【ぐるぐる棒巻きパン】



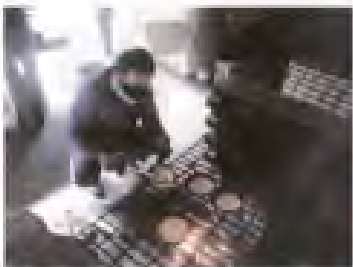
【クリスマスカレンダー】



【蜜蝋キャンドル】

1月) 家族で楽しく。新年キャンプ！

内容：クライミング、スキレットでどら焼き、ビー玉迷路、竹の貯金箱、
スケルトンハーバリウム、冬の星座観察



【スキレットでどら焼き】



【竹の貯金箱】



【スケルトンハーバリウム】

2月) あまあい♪バレンタインキャンプ

内容: クライミング、フォンダンショコラ、チョコバナナクレープ、びわの葉染め、
革のベルトプレスレット、科学おもちゃ



[チョコバナナクレープ]



[びわの葉染め]



[革のベルトプレスレット]

<ファミリーキャンプ>

対 象: 小学生、中学生を含む家族

ねらい: 家族同士の交流・自然体験 (アウトドア経験者向き)

6月) アルミ缶DIY&サバイバル飯

内容: アルミ缶ストーブ作り、パラコードアクセサリ、お手軽サバイバル飯



[アルミ缶ストーブ作り]



[パラコードアクセサリ]



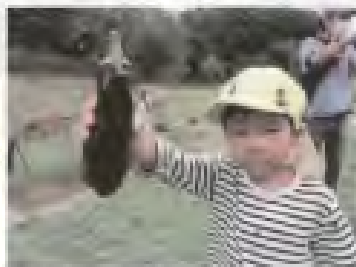
[お手軽サバイバル飯]

9月) 稲刈り体験&DutchOven米粉ピザ

内容: 稲刈り体験、キャンプファイアー、ダッチオーブンで作る米粉ピザ



[稲刈り体験]



[ナストマト収穫]



[ダッチオーブンで作る米粉ピザ]

10月) 収穫! 焼き芋! お芋パン! サツマイモ祭

内容: サツマイモ収穫、パン生地作り、ダッチオーブンでお芋パン作り



[サツマイモ収穫]



[パン生地作り]



[ダッチオーブンでお芋パン作り]

<ウィンターキャンプ～カラフルに彩る冬キャンプ～>

対 象：千葉市の小学4～6年生

ねらい：異学年交流による子どもたちの成長

内 容：オリエンテーリング、キャンドル作り、クライミングウォール、水玉模様の焼板、パイ作り、キャンドルサービス



[キャンドル作り]



[水玉模様の焼板]



[パイ作り]

<スプリングキャンプ～小学生最後の思い出に・・・～>

対 象：千葉市の小学6年生

ねらい：小学校最後の思い出作り、中学校への動機づけ

内 容：フリーチョイス（火起こし体験・ザリガニ釣り、クライミングウォール、モルック）、ナイトハイク、ダッチオープンでピザ作り、キャンプファイアー、葉脈しおり&小枝のストラップ



[ダッチオープンでピザ作り]



[キャンプファイアー]



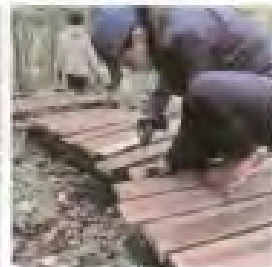
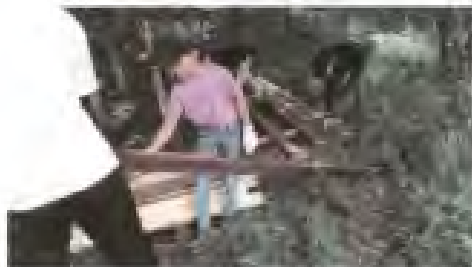
[小枝のストラップ]

<プレーパーク整備>

対 象：誰でも

ねらい：次年度から稼働するプレーパークを利用者と一緒に整備する

内 容：プレーパーク整備



③青少年指導者育成

事業名	日程		参加	備考
クライミング 指導者養成講座	第1回	4月 2日(木)	8人	市立学校担当者プログラム体験会として実施 (5校)
	第2回	4月 11日(土)	—	緊急事態宣言による休所のため中止
	第3回	4月 12日(日)	—	緊急事態宣言による休所のため中止
	第4回	5月 17日(日)	—	緊急事態宣言による休所のため中止
	第5回	6月 7日(日)	10人	
	第6回	6月 14日(日)	19人	市立学校担当者プログラム体験会として実施 (11校)
	第7回	6月 20日(土)	28人	
	第8回	7月 12日(日)	19人	
	第9回	8月 26日(水)	17人	市立学校担当者プログラム体験会として実施 (7校)
	第10回	9月 6日(日)	29人	
	第11回	10月 4日(日)	15人	
	【追加】	10月 12日(月)	7人	市立学校担当者プログラム体験会として実施 (6校)
	第12回	12月 20日(日)	11人	
第13回	2月 7日(日)	3人		
アウトドア レクリエーション 講座	第1回	6月 27日(土)	2人	日程変更
	第2回	6月 28日(日)	2人	日程変更
	第3回	7月 18日(土)	0人	日程変更、申し込み無し
	第4回	8月 2日(日)	0人	日程変更、2人当日キャンセル
	第5回	8月 23日(日)	0人	日程変更、申し込み無し
野外活動指導力 向上講座	7月 30日(木)		—	共催である市教育センターが中止を決定
キャンプリーダー セミナー	11月 21日(土)～23日(月祝)		8人	日程変更
ボランティア 交流会	3月 20日(土)		12人	

※キャンプリーダーセミナーは提案時、自主事業でしたが、主催事業に変更しています。

<クライミング指導者養成講座>

対 象：千葉市少年自然の家の利用申し込みを行い、クライミングウォールの実施を希望する
団体の指導者(高校生不可)、千葉市の教職員

ねらい：利用者に安全管理、器具の取り扱い方や指導法について講習する。(修了者は、当所
のクライミングウォールを利用することができる)

内 容：クライミングウォールの安全管理、器具の取り扱い方法、指導法

＜アウトドアレクリエーション講座＞

対 象：高校生以上で、指導者または野外活動指導に興味がある方

ねらい：学校現場や教育活動で実施できるプログラムにポイントを当て、その活動の指導法や安全に取り組むための方法を学ぶ。

内 容：ネイチャーオリエンテーリング、火起こし、焼板、クラフト 等



〔薪割り〕



〔火起こし〕



〔焼板〕

＜キャンプリーターセミナー＞

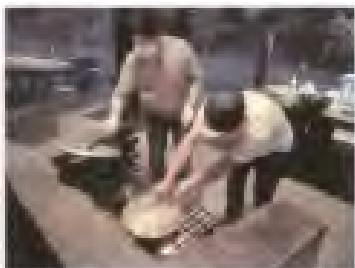
対 象：キャンプ活動および指導に関心を持つ満18歳以上の方

ねらい：キャンプの理論やキャンプ生活に関する基礎実技、野外活動種目などの応用実技を学びます。講習会修了者は、日本キャンプ協会公認のキャンプリンストラクター資格を受けられる。

内 容：キャンプ理論、テント設営、野外炊飯、ロープワーク、キャンプファイアー、救急法、ウォークラリー 等



〔キャンプ理論〕



〔野外炊飯〕



〔ネイチャーゲーム〕

＜ボランティア交流会＞

対 象：自然の家ボランティア登録者とその家族

ねらい：ボランティアの交流の場、意見交換の場とする。また、今年度のボランティア活動を振り返り、来年度の計画を伝える場とする。

内 容：新規プログラム（事業）下見・試作（遊歩道・BBQ広場・プレーパーク）



〔遊歩道お披露目〕



〔BBQ〕



〔集合写真〕

④少年自然の家開放事業

事業名	日程		参加人数	備考
わいわい フェスティバル (オープンデー)	第1回	4月29日(水祝)	—	緊急事態宣言による休所のため中止
	第2回	10月25日(日)	166人	規模縮小

<秋のわいわいフェスティバル>

対 象：誰でも（事前予約）

ねらい：オープンデーとして自然の家を開放し、市民や近隣の方に自然の家を知ってもらう。

（利用料金無料）

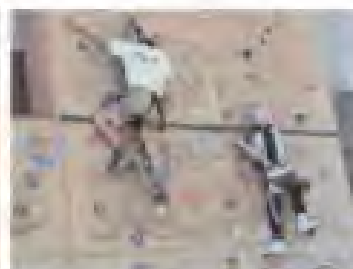
内 容：クライミング、ポッチャ、モルック、七輪スモワーズ、竹の万華鏡、木のペンダント、クラフト、ザリガニ釣り、各種オリエンテーリング、地元野菜の販売



[七輪スモワーズ]



[モルック]



[クライミング]

⑤説明会・体験会

事業名	日程		参加人数	備考
使用団体説明会	第1回	4月5日(日)	—	緊急事態宣言による休所のため中止
	第2回	4月12日(日)	—	緊急事態宣言による休所のため中止
	第3回	5月9日(土)	—	緊急事態宣言による休所のため中止
	第4回	5月17日(日)	—	緊急事態宣言による休所のため中止
	第5回	6月7日(日)	37人	
	第6回	6月20日(土)	40人	
	【追加】	6月27日(土)	13人	
	【追加】	6月28日(日)	23人	
	第7回	7月12日(日)	43人	
	第8回	7月18日(土)	17人	
	【追加】	8月2日(日)	12人	
	【追加】	8月23日(日)	5人	
	第9回	9月6日(日)	34人	
第10回	9月12日(土)	8人		
第11回	10月4日(日)	11人		
第12回	11月7日(土)	12人		
第13回	12月20日(日)	17人		

	第14回	1月11日(月祝)	7人	
	第15回	2月7日(日)	2人	
	第16回	3月6日(土)	7人	
市立学校担当者 説明会	第1回	4月2日(木)	23人 (15校)	プログラム立案、利用手続き、 利用当日の流れ
	第2回	6月14日(日)	15人 (9校)	各校2人まで
	第3回	8月19日(水)	21人 (20校)	日程変更、各校1人まで
	【追加】	10月12日(月)	15人 (11校)	各校1人まで
市立学校担当者 プログラム体験会	第1回	4月2日(木)	3人 (3校)	CWは指導者講習会で集計
	第2回	6月14日(日)	5人 (3校)	CWは指導者講習会で集計
	第3回	8月19日(水)	3人 (2校)	CWは指導者講習会で集計
	【追加】	10月12日(月)	6人 (5校)	CWは指導者講習会で集計

<使用団体説明会>

対 象：利用申し込みをした団体の指導者

ねらい：よりよく自然の家を利用するための説明会を行う。

内 容：利用に際して、手続き方法・利用時当日の注意を説明し、利用相談を行う。

<市立学校担当者説明会>

対 象：市立学校の利用担当者（蜜を避けるため、利用時期により、参加日を指定）

ねらい：よりよく自然の家を利用するための説明会を行う。

内 容：利用に際して、プログラム立案・手続き方法・利用時当日の注意を説明し、利用相談を行う。

<市立学校担当者プログラム体験会>

対 象：市立学校の利用担当者

ねらい：よりよく自然の家を利用するためのプログラム体験会を行う。

内 容：クライミングウォール指導者講習会、クラフト、火起こし&焼き板



[火起こし&焼き板]



[火起こし&焼き板]

⑥その他

事業名	日程	応募	備考
絵手紙コンテスト	4月1日(水)～2月28日(日) (募集期間)	640	市移動教室日程変更に合わせて 募集期間延長
写真コンテスト	4月1日(水)～2月28日(日) (募集期間)	68	市移動教室日程変更に合わせて 募集期間延長

<絵手紙コンテスト>

対 象：2020年度に自然の家を利用した小学生

ねらい：利用の振り返りを促す。作品を掲示することで、利用促進を図る。



[審査員長賞]



[自然の家所長賞]



[審査員特別賞]

<写真コンテスト>

対 象：2020年度に自然の家を利用した小学生

ねらい：作品を掲示することで、利用促進を図る。



[審査員長賞]



[自然の家所長賞]

3.3.2 自主事業

(1) 特別イベント実施事業

① 事業名	日程		参加	備考
スポーツ クライミング 体験会	第1回	7月26日(日)	11人	日程変更
	第2回	8月8日(土)	24人	日程変更
	第3回	9月19日(土)	7人	日程変更
	第4回	9月22日(火祝)	22人	日程変更
	第5回	10月4日(日)	7人	日程変更
	第6回	11月1日(日)	19人	日程変更
スポーツクライミ ング競技大会	11月15日(日)		午前 7人	日程変更
			午後 10人	
ワンデー農業体験	第1回	11月28日(土)	3家族	日程変更
	第2回	12月12日(土)	3家族	日程変更
	第3回	12月19日(土)	8家族	日程変更
	第4回	1月9日(土)		日程変更、当日1家族キャンセル
	第5回	1月23日(土)	7家族	日程変更
	第6回	2月13日(土)	13家族	日程変更
BBQ広場	6/27、7/23、7/24、8/3、8/8、8/15、 9/22、10/12、11/23		117人	休所により実施日検討中
地元農家での体験 活動・収穫物紹介	10月25日(日)			秋のわいわいフェスティバルで実施
藍染め体験	【追加】	7月18日(土)	12人	
	【追加】	7月19日(日)	4人	
	【追加】	7月23日(木祝)	4人	
	【追加】	7月24日(金祝)	10人	
	【追加】	8月1日(土)	6人	
	【追加】	8月2日(日)	18人	
	【追加】	8月8日(土)	20人	
	【追加】	8月9日(日)	12人	
	【追加】	8月15日(土)	9人	
	【追加】	8月16日(日)	6人	
大人のこだわり クラフトワーク ショップ	【追加】	10月31日(土)	2人	
	【追加】	11月1日(日)	0人	申込み無し
	【追加】	11月3日(火祝)	2人	
	【追加】	11月14日(土)	3人	
	【追加】	12月6日(日)	0人	申込み無し
	【追加】	12月26日(土)	5人	
	【追加】	1月11日(月祝)午前	2人	
	【追加】	1月11日(月祝)午後	2人	
	【追加】	1月30日(土)	3人	
	【追加】	2月23日(火祝)	1人	
	【追加】	3月6日(土)	0人	申込み無し

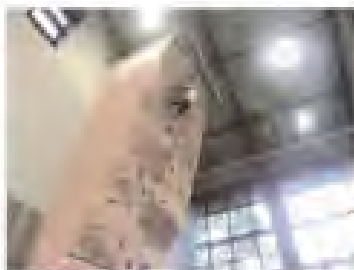
<スポーツクライミング体験会>

対 象：ボルダリング 3歳以上、トップロープ 小学生以上

内 容：ボルダリング、トップロープ



[ボルダリング]



[トップロープ]

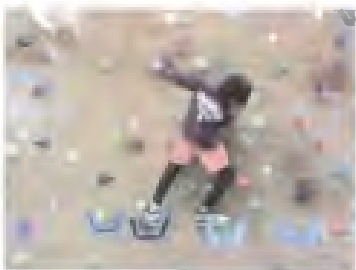


[トップロープ]

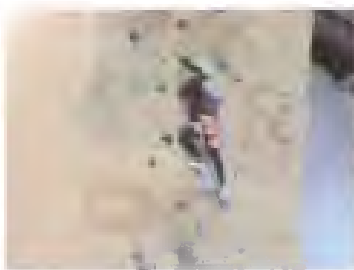
<スポーツクライミング協議会>

対 象：小学生

内 容：ボルダリング部門（1～3年生の部、4～6年生の部）、トップロープ部門（1～3年生の部、4～6年生の部）



[ボルダリング部門]



[トップロープ部門]

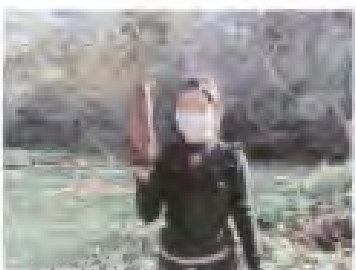


[表彰式]

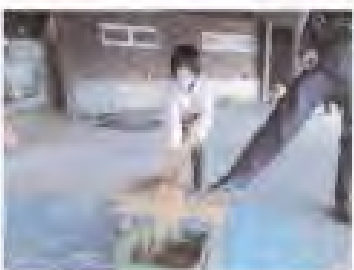
<ワンデー農業体験>

対 象：家族

内 容：サツマイモ掘り、脱穀・粃摺り・精米・ポン菓子体験



[サツマイモ掘り]



[脱穀]



[粃摺り]

<BBQ 体験広場>

対 象：誰でも

内 容：日帰りで利用できるバーベキュー広場。食材は持ち込みで必要な調理機材を無料レンタル。1区画8名まで、2時間30分、3000円。自然散策やザリガニ釣りも楽しめる。



<藍染体験>

対 象：誰でも

内 容：藍を収穫し、生葉染めを行う。



[藍の収穫]



[染色液]



[染め上がり]

<大人のこだわりクラフトワークショップ藍染体験>

対 象：高校生以上

内 容：専門講師によるクラフトワークショップを行う。(ドールハウス、座編みスツール、引き出し付きキッチンラック、革コインケース、革ミニポーチ、革ジャバラのポーチ、ミニ門松、燻煙竹のワインスタンド、竹ジョッキ&竹コップ、竹灯り竹紙灯り)



[ミニ門松]



[竹ジョッキ&竹コップ]



[革ミニポーチ]

(2) 特別講座運営事業

② 事業名	日程		参加	備考
プロジェクトアドベンチャー 指導者養成講座	第1回	8月27日(木)~28日(金)	—	教員対象事業で市夏季休業日程変更のため中止
	第2回	3月20日(土)	14人	日程変更、規模縮小

※キャンプリーダーセミナーは提案時、自主事業でしたが、主催事業に変更しています。

<プロジェクトアドベンチャー指導者養成講座>

対 象：教員、指導者または指導者を目指している方(高校生以上)

内 容：プロジェクトアドベンチャーのうち、密になることを避けながらできるアクティビティや方法について、体験を通して学ぶ。



(3) 特別キャンプ運営事業

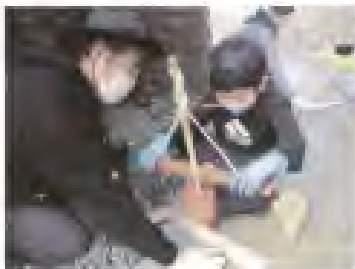
③ 事業名	日程		応募	参加	備考
父と子のキャンプ	2月20日(土)～21日(日)		13家族	25人 (11家族)	
星空キャンプ	第1回	9月26日(土)～27日(日)	24家族	37人 (9家族)	
	第2回	2月6日(土)～7日(日)	32家族	39人 (12家族)	
グローバルキャンプ	8月18日(火)～20日(木)		37人	19人	

<父と子のキャンプ>

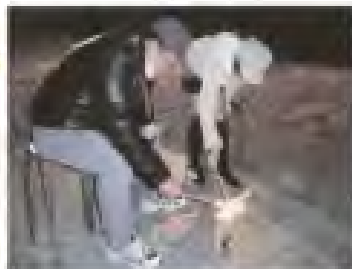
対 象：小学生と中学生の子どもと父親

ねらい：様々な体験活動を行うことで家族(父と子)と一緒に過ごせる機会を提供する。

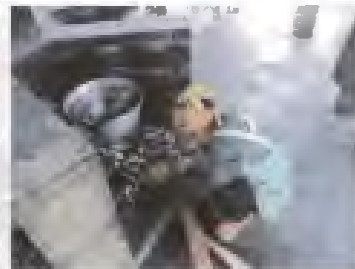
内 容：テント設営、スウェーデントーチ&木の枝行灯作り、スウェーデントーチで焚き火&スモアーズ、耐熱ポリ袋でカレーライス、スキレットでスイートポテト作り



[火起こし]



[スモアーズ]



[耐熱ポリ袋でカレーライス]

<星空キャンプ>

対 象：小学生と中学生を含む家族

ねらい：教室では学べない英語や世界について学ぶ。

内 容：教室では学べない英語や世界について学ぶ。

②集団宿泊活動を通じて、異年齢の子どもが交流する機会をつくる。

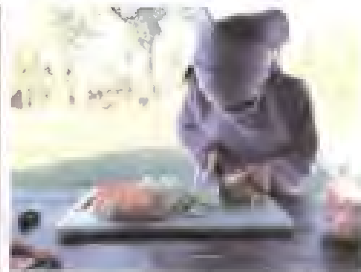
③社会や生活のルールを学んだり、健康のための知識と経験を与える機会とする。星座早見盤づくり、星空観望会、カレーライス&手作りアイス(野外炊飯)、ビーフシチュー&ハイゼックス炊飯袋でターメリックバターライス(野外炊飯)



【星座早見盤づくり】



【星空観望会】



【カレーライス作り】

<グローバルキャンプ>

対 象：小学生

ねらい：様々な体験活動を行うことで家族(父と子)と一緒に過ごせる機会を提供する。

内 容：異文化交流アクティビティ、ナイトハイク（外国の動物を探そう）、ベトナム風カレー作り、外国人とオンライン交流、キャンプファイアー



[外国人とオンライン交流]



[ベトナム風カレー作り]



[異文化交流アクティビティ]

4. その他

4.1 市内業者の育成

- ・市内業者の受注機会の確保及び育成、地域経済の活性化を図るため、関係法令を遵守しつつ適正な競争原理のもとに、公平性を確保しながら、業務を確実に遂行する千葉市内業者、準市内業者の委託先を率先して選定した。
- ・業務の委託に伴い雇用する従業員についても、千葉市内、長柄町内を優先採用するよう委託企業へ指導した。（添付資料8・9参照）

4.2 市内・地元雇用への配慮

- ・総スタッフ数に対する千葉市民・長柄町民の割合は5割以上を雇用するよう努めた。
- ・委託先のスタッフについても、できる限り千葉市民・長柄町民を雇用するよう働きかけた。

総スタッフ数に対する千葉市民・長柄町民の割合（令和3年3月末日時点）

No.	グループ	総数	千葉市民	長柄町民
1	所長	1名	1名	0名
2	マネージメントグループ	15名	9名	1名
3	プログラムグループ	5名	3名	1名
4	維持管理グループ	9名	2名	3名
合計		30名	15名	5名
			66.6% (20/30)	

委託先の千葉市民・長柄町民の割合（令和3年3月末日時点）

No.	委託先	総数	千葉市民	長柄町民
1	食事及び食材提供業務	16名	0名	5名
2	清掃業務	6名	0名	4名
3	警備業務	2名	0名	0名
合計		24名	0名	9名
			38% (9/24)	

4.3 障害者雇用の確保

職種（職名）	人数	障害の区分	障害の程度	週所定労働時間
庶務スタッフ	1名	身体	1級	4時間

4.4 施設スタッフの雇用の安定化への配慮

- ・業務日報をもとに、毎朝ミーティングを実施し、前日からの申し送り事項（運営、施設管理、警備）、当日の受入・退出団体・家族の確認、注意事項等の情報を共有、確認し、全員の共通理解を図った。業務日報の記録は運営、維持管理各1名が当日及び翌日の記事を記録し、全スタッフがいつでも確認できるように業務日報フォルダ内に保存している。

5. 収支決算書

次頁以降に決算書、内訳書を添付し、令和2年（2020年）度の収支を報告する。

1. 2020年度 収支決算書
2. 管理運営業務の収支内訳書（2020年度 食堂除く）
3. 管理運営業務の収支内訳書（2020年度 食堂）
4. 自主事業の収支内訳書（2020年度）