

千葉県少年自然の家
令和4年度 事業報告書
(年度報告書)

指定管理者
千葉YMCA・伊藤忠UCグループ

～ 目 次 ～

1. 市民の平等利用の確保・施設の適正管理

- 1.1 市民の平等利用の確保 P. 1
 - (1) 利用受付業務
 - (2) 使用の許可及び制限等

- 1.2 関係法令等の遵守 P. 4
 - 1.2.1 個人情報の取り扱い及び個人情報漏えい防止
 - (1) 個人情報の取り扱い
 - (2) 個人情報保護研修
 - 1.2.2 市民に対する情報提供及び情報公開の取扱い
 - 1.2.3 行政手続の明確化や透明化の取扱い

- 1.3 リスク管理・緊急時対応 P. 5
 - 1.3.1 災害、火災、盗難等の事故・事件の防止対策および野生生物対策
 - (1) 緊急時対応記録
 - (2) 新型コロナウイルス（COVID-19）の感染拡大への対応
 - 1.3.2 避難所運営に関する長柄町との連携
 - 1.3.3 利用者の怪我や体調不良等への対策
 - 1.3.4 火災・盗難等の事故発生時や災害発生時、需要変動、第三者への賠償

- 1.4 その他 P. 13

2. 施設の管理体制

- 2.1 組織体制
 - 2.1.1 管理運営の執行体制 P. 15
 - (1) 全般
 - (2) 従事者一覧
 - (3) 人員配置
 - (4) 諸会議
 - (5) 管理運營業務の再委託
 - 2.1.2 専門スタッフの配置 P. 19
 - (1) 施設維持管理業務における資格者の配置
 - (2) 運營業務における資格者の配置
 - 2.1.3 スタッフの能力向上 P. 19
 - (1) 基本研修
 - (2) 専門スキルプラスワン研修
 - (3) リーダー会議

- 2.2 施設の維持管理
 - 2.2.1 施設・設備の保守管理 P. 22
 - (1) 建築物【外部】
 - (2) 建築物【内部】
 - (3) 建築物【ログハウス】
 - (4) 建築設備

- (5) 外構施設
- (6) 外構植栽
- 2.2.2 備品の管理・清掃・警備等 P. 33
 - (1) 備品の調達・管理
 - (2) 清掃業務
 - (3) 警備業務

3. 施設の効用の発揮

- 3.1 幅広い施設利用の確保
 - 3.1.1 稼働状況・入退所・休所 P. 39
 - (1) 宿泊室稼働状況
 - (2) 時間外の入退所
 - (3) 休所
 - 3.1.2 利用料金・減免 P. 40
 - (1) 利用人数
 - (2) 減免対象者数
 - (3) 利用料金
 - (4) 目的別利用人数 団体・家族数
 - (5) 目的別利用人数
 - 3.1.3 利用促進 P. 42
 - (1) B B Q体験広場
 - (2) プレーパークエリア
 - (3) 高校生以上の活動を目的とする利用の促進
 - (4) ボランティアとの協働
 - (5) 広報活動
- 3.2 利用者サービスの充実
 - 3.2.1 利用者への支援 P. 45
 - (1) 利用受付業務
 - a. 使用許可等件数
 - b. 使用許可件数内訳 令和4年度の使用許可件数
 - c. 使用許可件数内訳 令和5年度の使用許可件数
 - d. 使用取消件数内訳 令和4年度の使用取消件数
 - e. 使用取消件数内訳 令和5年度の使用取消件数
 - (2) 食事及び食材の提供業務
 - (3) 生活用品、活動プログラムに使用する消耗品等の提供
 - 3.2.2 利用者意見聴取・自己モニタリング P. 51
 - (1) 利用者アンケート
 - a. アンケート結果
 - (2) 事業運営協議会
 - (3) 自己モニタリング (セルフモニタリング)

3.3	施設における事業の充実	
3.3.1	事業の効果的な実施	P. 53
	(1) 活動プログラム提供業務	
	(2) 活動プログラム開発業務	
	(3) 新規開発及び改良プログラム	
	(4) 活動プログラム環境整備	
	(5) 展示施設の運営	
	(6) 主催事業	
3.3.2	自主事業	P. 71
	(1) 特別イベント実施事業	
	(2) 特別講座運営事業	
	(3) 特別キャンプ運営事業	
<u>4.</u>	<u>その他</u>	P. 73
4.1	市内業者の育成	
4.2	市内・地元雇用への配慮	
4.3	障害者雇用の確保	
4.4	施設スタッフの雇用の安定化への配慮	
<u>5.</u>	<u>収支決算書</u>	P. 76
1	令和4年度 総括表	
2	管理運営業務の収支内訳書（食堂除く）	
3	管理運営業務の収支内訳書（食堂）	
4	自主事業の収支内訳書	

【添付資料1】 令和4年度 維持管理業務年間実績表

【添付資料2】 利用者数

【添付資料3】 減免対象者数

【添付資料4】 利用料金収入

【添付資料5】 令和4年度年間アンケート集計結果

【添付資料6】 2.2 施設の維持管理 ①計画修繕

【添付資料7】 2.2 施設の維持管理 ②個別修繕

1. 市民の平等利用の確保・施設の適正管理

1.1 市民の平等利用の確保

千葉県少年自然の家の指定管理者として、市民へのサービスの向上と当施設の運営に要する管理経費の縮減を図り、公共施設の管理運営に求められる基本的な要件を通して、施設の運営、維持管理を行った。

(1) 利用受付業務

【令和4年度 利用者予約受付業務の実施】

- ・令和4年度の利用受付に関する事柄をホームページへ掲載し、利用者へ情報の提供を行った。
- ・電話による利用申し込みの受付（仮押さえ）、郵送・FAX・メール・直接来所による受付を実施した。また、新型コロナウイルス（COVID-19）の影響によるキャンセル、並びに利用方法の変更手続き等への迅速な対応を行った。その他、当施設の使用に関する問い合わせやプログラムの相談、新型コロナウイルス（COVID-19）対応の状況説明（利用の制限に関する事項）等に随時対応した。
- ・当施設の使用に関する問い合わせやプログラム相談、新型コロナウイルス（COVID-19）対応の状況、利用における制限、利用方法の変更等への説明に随時対応した。
- ・当施設の使用における情報は、ホームページやSNSを使用して利用者にタイムリーに提供した。
- ・千葉県教育委員会ならびにこども未来局健全育成課と連携し、市内学校の利用について新型コロナウイルス対策による利用方法の変更や利用日程の調整作業に協力した。（千葉市立小学校、教育センター、養護教育センター等）
- ・市外学校や団体、家族の利用について新型コロナウイルス感染拡大の影響による利用方法の変更や利用日程の調整作業を実施した。

【令和5年度 利用者予約受付業務の実施】

- ・次年度（令和5年度）の受付に関する事柄をホームページへ掲載し、利用者へ情報の提供を行った。
- ・千葉県教育委員会並びにこども未来局健全育成課と連携し、市立学校の令和5年度の利用について日程の調整作業に協力した。（千葉市立小学校、教育センター、養護教育センター等）
- ・令和4年10月1日より、令和5年度に使用を希望する千葉市内に存する少年団体、千葉市外小中学校、千葉市に居住する家族の受付を行った。（10/1～3：毎日抽選。10/4～：先着順で受付）
- ・千葉市立学校における長期休業期間中の受付は10/1～11/30に行い、12/1～5の間で利用調整を実施した。また、調整期間中は該当期間の受付を一時休止とし、12/6より受付を再開した。
- ・1/4より、令和5年度に使用を希望する千葉市内に存する大人を中心とした団体、家族の受付を行った。
- ・3/1より、令和5年度に使用を希望する千葉市外の団体、家族の受付を行った。
- ・9月以降の利用者やお問い合わせの連絡があった利用者へ、令和5年度の利用に関する情報を提供した。
- ・9月以降に実施した団体説明会にて、市外学校と団体の引率者に向けて令和5年度の利用について情報提供を行った。
- ・1月以降に実施した団体説明会では、市外学校と団体の引率者に向けて令和5年度の使用説明会を兼ねた説明内容とし、使用における施設の訪問回数を削減し、利用者の利便性の向上を図った。

月	特記事項
通年	<ul style="list-style-type: none"> ・新型コロナウイルス感染防止への対応全般を継続 ＜参考＞ 6/9「公民館における新型コロナウイルス感染拡大予防ガイドライン(改訂版)」 6/10「夏季における児童生徒のマスク着用について(文科省)」 6/10「千葉市コミュニティセンター:新型コロナウイルス感染症拡大防止対策のお願い:施設利用制限緩和について」 他:施設・イベントに関する情報https://www.city.chiba.jp/hokenfukushi/iryoeisei/seisaku/covid-19/shisetsu.html 新型コロナウイルス感染症に関する情報 https://www.city.chiba.jp/hokenfukushi/iryoeisei/seisaku/kansensyouseijyohou.html 1/6 抗原検査キットの使用について(千葉市役所 健全育成課 文書) ・感染症全般(新型コロナウイルス、インフルエンザ、感染性胃腸炎等)の対策として、体調不良者の把握、隔離措置等の対応を徹底し、感染拡大防止へ努めた。 ・落雷による設備被害(8/4)に関し、利用者とスタッフ間の情報共有を密にし、防災～防犯体制の強化を継続した。 ・天候に合わせて防災と安全対策を強化し、スタッフ体制を整え利用者の安全に留意した運営に努めた。 ・利用者の活動や天候、道路状況等に合わせて、自然の家の入退所時間(条例上9:00～16:00)の柔軟な対応を行った。
4月	<ul style="list-style-type: none"> ・令和4年度 千葉市立学校の使用説明 4～6月に当施設の利用を予定する千葉市立小学校の引率者に向け、Web配信(4/1～継続配信中)による利用説明会自然の家現地にて施設を有効に活用するためのプログラム相談会と活動プログラムの体験会を実施した。 4/5 10:00～11:30 プログラム相談会 13:00～15:30 プログラム体験会 ・使用団体説明会 4/2 10:00～11:15 使用団体説明会 11:15～11:40 市外学校説明 4/10 10:00～11:15 使用団体説明会 11:15～11:45 市外学校説明
5月	<ul style="list-style-type: none"> ・新型コロナウイルス感染防止への対応全般を継続 ・使用団体説明会 5/7 10:00～11:10 使用団体説明会 11:10～11:30 市外学校説明 5/15 10:00～11:15 使用団体説明会 11:15～11:45 市外学校説明
6月	<ul style="list-style-type: none"> ・新型コロナウイルス感染防止への対応全般を継続したが、諸対応の緩和に向けた検討を行った。 ・使用団体説明会(対象:一般団体引率者、市外学校教員等) 6/5 10:00～11:05 使用団体説明会 11:05～11:25 市外学校説明 6/18 10:00～11:10 使用団体説明会 11:10～11:30 市外学校説明 ・学校担当者下見相談会、プログラム体験会(対象:千葉市立学校教員) 6/12 施設見学～下見相談会 10:00～12:30、プログラム体験会 13:30～16:00
7月	<ul style="list-style-type: none"> ・新型コロナウイルス感染防止への対応全般を継続したが、諸対応の緩和を行った。 「利用における制限・変更について(新型コロナ対応:2022/7/13更新)」:活動の人数制限、検温回数等 ・使用団体説明会(対象:一般団体引率者、市外学校教員等) 7/10 10:00～11:10 使用団体説明会 11:10～11:25 市外学校説明 7/16 10:00～11:10 使用団体説明会 11:10～11:30 市外学校説明
8月	<ul style="list-style-type: none"> ・落雷による設備被害(8/4)に関し、利用者とスタッフ間の情報共有を密にし、防災～防犯体制の強化を継続した。 ・天候に合わせて防災と安全対策を強化し、スタッフ体制を整え利用者の安全に留意した運営に努めた。 ・市立学校担当者 下見・相談会、プログラム体験会 8/25 午前 市立学校担当者 下見・相談会 午後 プログラム体験会
9月	<ul style="list-style-type: none"> ・落雷による設備被害(8/4)に関し、利用者とスタッフ間の情報共有を密にし、防災～防犯体制の強化を継続した。 ・天候に合わせて防災と安全対策を強化し、スタッフ体制を整え利用者の安全に留意した運営に努めた。 ・新型コロナウイルス感染防止への対応全般を継続したが、諸対応の緩和を行った。 「利用における制限・変更について(新型コロナ対応:2022/9/27更新)」:活動の人数制限、検温回数等 ・使用団体説明会(対象:一般団体引率者、市外学校教員等) 9/4 (参加:15団体) 10:00～11:15 使用団体説明会 11:15～11:40 市外学校説明 9/10 (参加:8団体) 10:00～11:10 使用団体説明会 11:10～11:35 市外学校説明
10月	<ul style="list-style-type: none"> ・落雷による設備被害(8/4)に関し、利用者とスタッフ間の情報共有を密にし、防災～防犯体制の強化を継続した。 ・天候に合わせて防災と安全対策を強化し、スタッフ体制を整え利用者の安全に留意した運営に努めた。 ・新型コロナウイルス感染防止への対応全般を継続した。 HP更新「利用における制限・変更について(新型コロナ対応:2022/9/27更新)」 ・使用団体説明会(対象:一般団体引率者、市外学校教員等) 10/2 (参加:8団体) 10:00～11:15 使用団体説明会 11:15～11:35 市外学校説明
11月	<ul style="list-style-type: none"> ・落雷による設備被害(8/4)に関し、利用者とスタッフ間の情報共有を密にし、防災～防犯体制の強化を継続した。 ・天候に合わせて防災と安全対策を強化し、スタッフ体制を整え利用者の安全に留意した運営に努めた。 ・新型コロナウイルス感染防止への対応全般を継続したが、諸対応の緩和を行った。 「利用における制限・変更について(新型コロナ対応:2022/11/24更新)」

	<ul style="list-style-type: none"> ・使用団体説明会(対象:一般団体引率者) 10/2 10:00～11:10 使用団体説明会
12月	<ul style="list-style-type: none"> ・落雷による設備被害(8/4)に関し、利用者とスタッフ間の情報共有を密にし、防災～防犯体制の強化を継続した。 ・天候に合わせて防災と安全対策を強化し、スタッフ体制を整え利用者の安全に留意した運営に努めた。 ・新型コロナウイルス感染防止への対応全般を継続したが、諸対応の緩和を行った。 「利用における制限・変更について(新型コロナ対応:2022/12/1更新)」 ・「キャンプサイトでテント泊」に参加する大人が主体の利用者へ利用料金半額キャンペーンを継続して実施した。 ・使用団体説明会(対象:一般団体引率者) 12/18 10:00～11:10 使用団体説明会 参加者5名
1月	<ul style="list-style-type: none"> ・落雷による設備被害(8/4)に関し、利用者とスタッフ間の情報共有を密にし、防災～防犯体制の強化を継続した。 ・天候に合わせて防災と安全対策を強化し、スタッフ体制を整え利用者の安全に留意した運営に努めた。 ・「キャンプサイトでテント泊」に参加する大人が主体の利用者へ利用料金半額キャンペーンを継続して実施した。 ・閑散期対策として、1/15～4/15期間に利用する大人が主体の利用者へ利用料金半額キャンペーンを継続して実施した。 ・使用団体説明会(対象:一般団体引率者) 1/9 10:00～11:10 使用団体説明会
2月	<ul style="list-style-type: none"> ・感染症全般(新型コロナウイルス、インフルエンザ、感染性胃腸炎等)の対策として、体調不良者の把握、隔離措置等の対応を徹底し、感染拡大防止へ努めた。 ・落雷による設備被害(8/4)に関し、利用者とスタッフ間の情報共有を密にし、防災～防犯体制の強化を継続した。 ・天候に合わせて防災と安全対策を強化し、スタッフ体制を整え利用者の安全に留意した運営に努めた。 ・自主研修「応急手当普及員 再講習(長生郡市広域市町村圏組合消防本部主催)」にスタッフ1名が参加した。 ・自主研修「全国YMCA公益協働事業担当者会(公共施設運営に関する研修)」にスタッフ1名が参加した。 ・利用者の活動や天候、道路状況等に合わせ、自然の家の入退所時間(条例上9:00～16:00)の柔軟な対応を行った。 ・「キャンプサイトでテント泊」に参加する大人が主体の利用者へ利用料金半額キャンペーンを継続して実施した。 ・閑散期対策として、1/15～4/15期間に利用する大人が主体の利用者へ利用料金半額キャンペーンを継続して実施した。 ・2/5 使用団体説明会 (対象:令和4～5年度使用予定の一般団体引率者、市外学校担当教員) ・2/25 青少年指導者育成事業「プログラム体験会」参加者無く中止となった。
3月	<ul style="list-style-type: none"> ・新型コロナウイルス感染防止への対応全般を継続したが、諸対応の緩和を行った。 「利用における制限・変更について(新型コロナ対応:2022/3/13～5/7)」:マスク着用、施設の制限等の緩和 ・感染症全般(新型コロナウイルス、インフルエンザ、感染性胃腸炎等)の対策として、体調不良者の把握、隔離措置等の対応を徹底し、感染拡大防止へ努めた。 ・落雷による設備被害(8/4)に関し、利用者とスタッフ間の情報共有を密にし、防災～防犯体制の強化を継続した。 施設不具合:プレイホール内の音響設備 ・天候に合わせて防災と安全対策を強化し、スタッフ体制を整え利用者の安全に留意した運営に努めた。 ・基本研修「救急法3/3(救急実技講習90分)」、「食物アレルギー研修3/15」、「消防訓練・避難訓練(2回目)3/17」、「個人情報保護研修3/20」を開催した。 ・利用者の活動や天候、道路状況等に合わせ、自然の家の入退所時間(条例上9:00～16:00)の柔軟な対応を行った。 ・「キャンプサイトでテント泊」に参加する大人が主体の利用者へ利用料金半額キャンペーンを継続して実施した。 ・閑散期対策として、1/15～4/15期間に利用する大人が主体の利用者へ利用料金半額キャンペーンを継続して実施した。 ・3/4 使用団体説明会 (対象:令和4～5年度使用予定の一般団体引率者、市外学校担当教員)

(2) 使用の許可及び制限等

- ・予約や利用当日までの使用手続きや市民の目線に立った使用における利便性の向上を図るとともに、申請の許可、変更、使用の取消し等の問い合わせに適切に対応した。

指定管理者が行った処分の件数

処分の種別	処分根拠	件数
使用の許可	千葉県少年自然の家設置管理条例 第10条	令和4年度 839件 令和5年度 340件
使用の不許可	千葉県少年自然の家設置管理条例 第11条	0

1.2 関係法令等の遵守

1.2.1 個人情報の保護の取扱い、個人情報の漏えい防止

(1) 個人情報の取り扱い

- ・利用者の個人情報は、「個人情報保護法」、「千葉県個人情報保護条例」及び「千葉県指定管理者等個人情報保護規定」等関係法規の適用規定を遵守し、適切な管理運営に努めた。

(2) 個人情報保護研修

- ・施設の運営にあたり個人情報の保護に係る各種法令や国、県、市の指示、要請、その他の情報に則った施設運営に努めた。

1.2.2 市民に対する情報提供及び情報公開の取扱い

- ・千葉市の公共施設の管理者として、当所の情報の提供や市民の行政文書の公開を請求する権利を十分に尊重し、情報公開を適正に行えるよう運営を行った。
令和4年度の情報公開の実施の申し出は無かった。

1.2.3 行政手続の明確化や透明化の取扱い

- ・指定管理者として千葉県少年自然の家を運営するにあたって知っておくべき行政法の知識等の研修として、千葉県主催の「千葉県指定管理者研修会」に参加した。
- ・使用時間、使用者の範囲、使用許可・不許可、使用制限等、入所制限、利用料金徴収の判断等は、条例・規則等に基づき厳格に実施した。また、利用料金の減免、割引、返還についても条例・規則に則り適切に実施し、利用者から誤解を招くことのないように周知を図った。
- ・規則に基づいた対応を全スタッフが実施できるように、「事業運営マニュアル」を全スタッフに配布し、構成企業全体会やスタッフミーティング、研修会にて情報の共有と共通理解を図った。
構成企業全体会 4/8 10:00~11:05 視聴覚室 34名
- ・利用料金表、所内での遵守事項については利用ガイドにまとめて利用者に情報提供を行った。また、利用上の諸注意等は、ホームページ、サービスセンター掲示板、所内の該当する箇所等に情報を掲載し、よりわかりやすい案内に努めた。
- ・新型コロナウイルス感染症まん延防止等重点措置～緊急事態宣言期間は、利用日当日の利用料金の支払いを可能とすることを継続し、利用直前の人数の変更について柔軟な対応を行った。
- ・規則に基づいた対応を全スタッフが実施できるように、「事業運営マニュアル」をスタッフに配布し、スタッフミーティングや研修会にて情報の共有と共通理解を図った。
- ・千葉県少年自然の家 指定管理者情報公開規程、情報公開処理要領、審査基準、標準処理期間および処分基準をホームページに掲載した。

1.2.4 適正な労働条件の確保

- ・「マルチジョブシステム」により縦割りの組織ではなく横断的組織を構築し、千葉県少年自然の家全体が一つのチームとして機能していくように運営した。
- ・「事業運営マニュアル」に基づき、更なる業務のマニュアル化、研修等の充実を図り、それを基にスタッフが各分野の業務を理解し、自らの担当のみにこだわらない柔軟な姿勢を持つことにより、人員配置の効率化・スリム化を図った。

1.3 リスク管理・緊急時対応

- ・利用者の健康と安全（人命）を第一に考えた施設の運営に努めた。
- ・緊急時の状況報告や連絡、指示系統を明確にした緊急時体制を整備し、感染症の発生や自然災害等への備えとした。
- ・火災・地震・人身事故・台風襲来・不審者対応等、緊急事態発生時の対応については、「事業運営マニュアル」にある「緊急時対応マニュアル」に即して行動を行った。
- ・事業運営マニュアルは、適時情報の追加と修正を行い、3月に改訂を行った。

1.3.1 災害、火災、盗難等の事故・事件の防止対策および野生生物対策

(1) 緊急時対応記録（地震、台風、不審者、野生生物等）

	実施日	内容	運営マニュアルの改定（緊急時対応）
地震		特になし	無
台風	10月	・台風の発生や天候の急変が懸念される日程は、天候情報の収集を一層強化し、状況に合わせて利用者への施設情報の提供や注意喚起を行った。	無
火災	8/4～	・8/4 落雷被害により火報設備の故障が発生（年度内に概ね復旧） 落雷による所内の不具合（概要）は使用予定の団体家族へ連絡-説明した。 ・建物集積ゾーン: 仮復旧済 ・ログハウスゾーン: 各棟個別に火報器を設置し、仮復旧済 ・全館放送設備が故障のため、火報時はスタッフによる人海対応 ・所内音響機器全般: 故障 ・プレイホールエアコン故障	無
盗難・不審者	10/10 18:00頃	・正門を乗り越えている子どもも有、虫取りのために侵入した模様、保護者へ厳重注意を行った。	無
野生生物	通年	・キョン、イノシシに関する地域の情報収集を行い、利用者への施設情報の案内に活かした。 ・カラスによる生ごみ散乱被害について、利用者へ生ごみ処理を徹底するよう案内を強化した。	無
	4月	・スズメバチトラップを設置し、駆除を開始 ・アシナガバチの営巣期間となり、随時巣の撤去を実施した。 ・ブヨの活動期間のため、利用者へ注意喚起を行った。	無
	5月	・蜂類の本格的な活動期間となり、アシナガバチやスズメバチの駆除や巣の撤去を随時実施した。またスズメバチトラップの設置を継続し、駆除を行った。 ・ブヨの本格的な活動期間となり、利用者へ注意喚起を行った。 ・爬虫類（主にマムシ・ヤマカガシ等の毒蛇）に関する注意喚起を実施した。	無
	5/11～6月	・5/11 近隣住民から所内にてイノシシが侵入したとの情報があり、所内の安全確認を行ったが確認取れず。念のため、以降の利用者へイノシシの侵入疑いに関する情報提供を実施した。（6月中も注意喚起の案内を継続）	無
	6月	・蜂類の本格的な活動期間となり、アシナガバチやスズメバチの駆除や巣の撤去を随時実施した。またスズメバチトラップの設置を継続し、駆除を行った。 蜂の巣の駆除数が例年の2倍程度となっている。 ・ブヨの活動期間のため、利用者へ注意喚起を行った。 ・爬虫類（主にマムシ・ヤマカガシ等の毒蛇）に関する注意喚起を実施した。	無
	7月	・蜂類の本格的な活動期間となり、アシナガバチやスズメバチの駆除や巣の撤去を随時実施した。またスズメバチトラップの設置を継続し、駆除を行った。 蜂の巣の駆除数が例年の2倍程度となっている。 ・ブヨの活動期間のため、利用者へ注意喚起を行った。 ・爬虫類（主にマムシ・ヤマカガシ等の毒蛇）に関する注意喚起を実施した。	無
	8月	・蜂類の本格的な活動期間であり、アシナガバチやスズメバチの駆除や巣の撤去を随時実施した。またスズメバチトラップの設置を継続し、駆除を行った。 ・ブヨの活動期間のため、利用者へ注意喚起を行った。 ・降雨により、高温高湿に日が多く、爬虫類の活動が活発となったことから、主にマムシ・ヤマカガシ等の毒蛇に関する注意喚起を強化して実施した。 ・害虫（蚊・ブヨ・蜂・アブ・毛虫・ダニ）への対策について、利用者へ情報を提供した。	無
	9月	・9/17 あゆみ橋にて利用団体児童4名のスズメバチ刺傷（別途報告）発生。あゆみ橋下部に巣があり、9/20 駆除対応を行った。 ・蜂類の活動期間。アシナガバチやスズメバチの駆除や巣の撤去を随時実施した。またスズメバチトラップの設置を強化し駆除を継続して行った。 ・ブヨの活動期間のため、利用者へ注意喚起を行った。 ・爬虫類（主にマムシ・ヤマカガシ等の毒蛇）に関する注意喚起を実施した。 ・9/9 宿泊棟出入り口付近でマムシを確認。利用者へ注意喚起を行った。	無

	10月	<ul style="list-style-type: none"> 蜂類の活動期間のため利用者への注意喚起を強化して実施した。アシナガバチやスズメバチの駆除や巣の撤去を随時行い、またスズメバチトラップによる駆除を継続して行った。 ブヨの活動期間のため、利用者へ注意喚起を行った。 爬虫類(主にマムシ・ヤマカガシ等の毒蛇)に関する注意喚起を強化した。 	無
	11月	<ul style="list-style-type: none"> 11月末までを蜂類の活動期間として重点的に注意喚起を実施した。 11月末まで蚊やブヨの活動期間のため、利用者へ虫除けの注意喚起を行った。 	無
	3月	<ul style="list-style-type: none"> 蜂類が活動する時期となり、アシナガバチやスズメバチの駆除を適宜実施した。 ブヨの活動する期間に入り、利用者へ注意喚起を強化した。 爬虫類(主にマムシ・ヤマカガシ等の毒蛇)に関する注意喚起を適宜実施した。 キョン、イノシシに関する地域の情報収集を行い、利用者への施設情報の案内に活かした。 カラスによる生ごみ散乱被害について、利用者へ生ごみ処理を徹底するよう案内を強化した。 	無
感染症	通年	【新型コロナウイルスの感染拡大への対応】参照	無
	8～9月	8/27 団体にて体調不良者が多数発生した件、9/3に保健所より連絡あり。施設側に問題は確認できなかったとのこと。	無
	10月	感染性胃腸炎に関する注意喚起を強化した。	無
	12～3月	新型コロナウイルス、インフルエンザ、ウイルス性胃腸炎の感染について、利用者とは協働して感染拡大の防止に努めた。	無
その他	通年	<ul style="list-style-type: none"> 大気が不安定(雷や突風、大雨、大雪等の天候の急変への注意を要する)な日程では、利用者へ注意喚起の案内を強化した。(受付時、所内放送等) キャンプサイト(テント泊)利用時の夜間緊急時避難スペースとして、レクリエーションルームを開放、避難者あり。 強風後の所内安全点検(折れた枝等の枝掛かりや活動場所の状況)を徹底した。 	無
	6月	6/22 梅雨明け(のちに7/23頃と訂正) 猛暑日が続き、熱中症予防の対応と利用者への注意喚起を強化した。また、状況に応じたプログラムの調整を適宜実施した。	無
	7月	猛暑日等の日程は荒天対応とし、屋内施設を使用したプログラムを利用者へ推奨し、熱中症の防止に努めた。	無
	8月	<ul style="list-style-type: none"> 8/4 落雷被害:所内の一部施設に不具合発生。利用者には状況を説明し、安全対策を講じた。 猛暑日等の日程は荒天対応とし、屋内施設を使用したプログラムを利用者へ推奨し、熱中症の防止に努めた。 	無
	9月	<ul style="list-style-type: none"> 猛暑日等の日程は荒天対応とし、屋内施設を使用したプログラムを利用者へ推奨し、熱中症の防止に努めた。 近隣住民からの指摘:利用者ウォークラリー中に道に広がっていると連絡あり、以降の利用者へ注意喚起の案内を強化。 9/23 女性浴槽内に異物があり、足を切ったとの連絡あり。水を抜き点検したが、原因は確認できなかった。 	無
	10月	<ul style="list-style-type: none"> 落雷(8/4)による施設不具合への対応を継続 千葉市への犯行予告等への対応:所内安全点検の強化 	無
	11月	<ul style="list-style-type: none"> 落雷(8/4)による施設不具合への対応を継続 AED設置場所の案内を所内各建物へ掲示した。 	無
	12月	落雷(8/4)による施設不具合への対応を継続	無
	1月	低温時、路面凍結等に注意を要する危険な場所は、利用者の活動に制限(使用の中止、通路の通行禁止の措置等)を設け、安全対策を徹底した。	無
	2月	<ul style="list-style-type: none"> 低温時、路面凍結等に注意を要する危険な場所は、利用者の活動に制限(使用の中止、通路の通行禁止の措置等)を設け、安全対策を徹底した。 自然の家におけるスギ花粉の状況(花粉症アレルギー対策)に関する情報提供を行った。 	無
	3月	<ul style="list-style-type: none"> 低温時、路面凍結等に注意を要する危険な場所は、利用者の活動に制限(使用の中止、通路の通行禁止の措置等)を設け、安全対策を徹底した。 自然の家におけるスギ花粉の状況(花粉症アレルギー対策)に関する情報提供を行った。 	無

(2) 新型コロナウイルス(COVID-19)の感染拡大への対応

- 令和2年度に策定した「千葉市少年自然の家における新型コロナウイルス感染拡大予防ガイドライン～運営における対応・制限の留意事項～」に沿った運営を行った。
- 利用者からの新型コロナウイルスの感染拡大に伴う利用日程の調整やキャンセル等の手続き、その他の各種相談に対応できるようスタッフを配置し、市民の目線に立った柔軟な利用者サービスに努めた。
- 新型コロナウイルスの感染拡大防止のため、利用における制限や変更をホームページにて周知した。また、感染状況に合わせ、市と連携しながら更新を行った。
- 自然の家を使用する際に「密」となる時間をできるだけ避けるため、オリエンテーション(自然の家の使い方、諸注意、ルール等)はオンデマンド配信を継続し、事前に視聴できる環境を整え、団

体や学校の入所式等への簡素化を図った。

市立学校向け 千葉市立学校向けデータに掲載（教育センター内部HP）

団体・家族向け https://www.chiba-shizen.jp/movies/210226_orientation.mp4

市外学校向け <https://www.chiba-shizen.jp/riyou/orientation.html>

- ・国、県、市の新型コロナウイルスへの対応に合わせて、ホームページやSNSを使用して利用者へタイムリーな施設情報の提供に努めた。
- ・「千葉市コロナ追跡サービス」「千葉市新型コロナ感染症対策取組宣言の店」対象施設として運営を継続した。
- ・利用者の感染防止意識の向上を目的として、入所時に新型コロナウイルス対応を記載した三つ折り案内を配布し、館内放送による注意喚起（3回/日）を継続して実施した。
- ・新型コロナウイルスの感染拡大による緊急事態宣言の発出時やまん延防止等重点措置期間への対応として、県、市との情報の共有に努め、利用者からの問い合わせや相談に細やかに対応した。
- ・レストラン森の木における食事は、感染症対策をとった上で制限付きのバイキング形式で提供した。また、自然の家HP「利用における制限・変更」を掲載し、活動場所の人数制限等の感染症拡大防止策に関する情報提供を行った。

月	感染症対策に関する特記事項
通年	・感染症に関する国、県、市の方針や対応、他の青少年教育施設の利用における制限や対応の変更などの情報を広く収集して、当施設における対応をタイムリーに利用者へ情報提供できるよう努めた。
4月	・4/28 市教委(教育指導課・保健体育課)発信文書「5月からの「感染リスクが高い学習活動」等の取り扱いについて」への対応を検討した。
7月	・新型コロナウイルス感染防止への対応全般を継続したが、諸対応の緩和を行った。 「利用における制限・変更について(新型コロナ対応:2022/7/13更新)」:活動の人数制限、検温回数等 ・スタッフの新型コロナウイルス感染 通常勤務中に発症(発熱)→陽性…施設スタッフの濃厚接触者判定無し 濃厚接触者となり自宅待機→陽性:家庭内感染2名…施設スタッフの濃厚接触者判定無し 濃厚接触者となり自宅待機→陰性:出勤停止1名
8月	・「利用における制限・変更について(新型コロナ対応:2022/7/13更新)」対応継続 ・スタッフの新型コロナウイルス感染(濃厚接触等の対応含む) 受付スタッフ 濃厚接触者となり自宅待機→陰性:出勤停止1名 食堂スタッフ 濃厚接触者となり自宅待機→陰性:出勤停止1名
9月	・新型コロナウイルス感染防止への対応全般を継続したが、諸対応の緩和を行った。 「利用における制限・変更について(新型コロナ対応:2022/9/27更新)」:活動の制限等
10月	・「利用における制限・変更について(新型コロナ対応:2022/9/27更新)」対応継続
11月	・新型コロナウイルス感染防止への対応全般を継続したが、諸対応の緩和を行った。 「利用における制限・変更について(新型コロナ対応:2022/11/14更新)」:食堂の利用方法等 ・スタッフの新型コロナウイルス感染 濃厚接触者となり自宅待機→陰性:家庭内感染者1名…施設スタッフの濃厚接触者判定無し 濃厚接触者となり自宅待機、その後家庭内感染により陽性1名…施設スタッフの濃厚接触者判定無し
12月	・新型コロナウイルス感染防止への対応全般を継続したが、諸対応の緩和を行った。 「利用における制限・変更について(新型コロナ対応:2022/12/1更新)」:活動の人数制限、検温回数等 ・スタッフ2名の新型コロナウイルス感染 濃厚接触者となり自宅待機、その後家庭内感染により陽性1名…施設スタッフの濃厚接触者判定無し
1月	・世情に合わせた感染対策諸対応の緩和について、継続して検討を行った。 「利用における制限・変更について(新型コロナ対応:2022/12/1更新)」対応継続
2月	・また世情に合わせた感染対策諸対応の緩和について、自然の家の対応が、国・県・市の指針に沿うものとなるよう継続して検討を行った。
3月	・新型コロナウイルス感染防止への対応全般を継続したが、諸対応の緩和を行った。 「利用における制限・変更について(新型コロナ対応:2022/3/13～5/7)」:活動の人数制限、検温回数等

1.3.2 避難所運営に関する長柄町との連携

- ・長柄町防災無線を使用し、長柄町の防災に関する情報の収集を継続して実施した。
- ・災害時等の速やかな避難所開設に向け、長柄町の備蓄倉庫の鍵を自然の家で保管し、緊急時対応に備えた。

1.3.3 利用者の怪我や体調不良等への対策

- ・利用者の怪我や体調不良者の対応記録

対応日	対象	内容	対応	救急車
4/18	児童	だるさを訴え、発熱	309号室から洋室1に移動 20:40 保護者の迎えにより帰宅 (38.6℃) 4/20PCR 検査陽性の連絡あり	無
4/19	児童	頭痛・発熱 38.3℃	保護者へ連絡 宿泊棟2階男子側ソファで一時待機後洋室2へ移動 21時20分保護者の迎えにより帰宅	無
4/20	児童	頭痛。発熱 38.4℃	洋室3で休養 母親へ連絡。校長の自家用車で帰宅。4月21日コロナ陽性との連絡あり	無
4/25	児童	ナイトハイクで転倒	右膝を擦りむく	無
4/26	児童	嘔吐	集いのホール1階：団らんAで教頭と就寝 保護者に確認 普段から嘔吐することあるため、4/26はそのまま様子を見た。翌日活動へ復帰	無
4/26	児童	嘔吐	プレイホール：体温 36.7℃ 倦怠感あり、休息後に活動復帰	無
4/26	児童	嘔吐	食堂：体温 36.3℃ 休息後に活動復帰	無
4/26	児童	嘔吐	食堂：体温 36.9℃ 休息後に活動復帰	無
4/26	児童	嘔吐	食堂女子トイレ：体温 36.7℃ 3階団らん室Eで睡眠 19:30に 38.0℃になったため保護者へ連絡 20:50 保護者迎えにより帰宅	無
5/10	児童	嘔吐	食堂：マスクの中で軽い嘔吐。急いで詰め込んだため。対応無し	無
5/16	児童	発熱	プレイホール：38.1℃の発熱。洋室1へ隔離 15:00 保護者迎えで帰宅。陰性	無
5/17	児童	嘔吐	食堂女子トイレ：ビニール袋に嘔吐、体調回復のため、活動に復帰	無
5/17	児童	発熱 38.0℃	16:30 洋室2に移動。17:50 保護者に引き渡す。	無
5/18	児童	嘔吐、体の怠さ訴え	宿泊棟：養護教諭が塩素消毒対応。その後、活動に参加するか様子を見た。	無
5/21	児童	嘔吐	サービスセンター2階：クヌギ1で宿泊。対応詳細は記入なし。家族にて対応	無
5/23	児童	嘔吐	プレイホール：平熱。食べ過ぎたとのこと。後、活動に参加	無
5/23	児童	嘔吐	浴室更衣室：平熱。その後活動再開	無
5/23	児童	嘔吐、翌日朝嘔吐	宿泊棟 207:15:00 保護者が迎えに来る。20:00 保護者より胃腸炎と診断されたとの連絡が入る。	無
5/25	児童	体調不良	到着後、保健室で静養。15:30 保護者迎えにより帰宅 (自宅で嘔吐、体調不良のまま移動教室に参加)	無
5/26	児童	友達の足に引っかかり転倒、頭部打撲	宿泊棟：8:30 保護者連絡とともに救急車要請。9:20 病院へ搬送。診察の結果異常なし。保護者の迎えにより帰宅	有
5/26	児童	発熱 38.0℃	発熱のため、洋室1へ移動。保護者迎えにより帰宅。翌日、コロナ陽性の連絡有り。	無
5/26	児童	発熱 37.5℃	発熱のため、洋室2へ移動。保護者迎えにより帰	無
6/1	児童	左目脇頬裂傷	16:30 ベッドで飛び跳ねていて、机に左目脇頬をぶつけ、深く切った。18:00 ちはら台整形外科で処置を受ける。20:00 保護者迎えにより帰宅。6/3日帰り日程で参加	無
6/2	児童	嘔吐	14:50 クライミング活動中に嘔吐。発熱はないが、悪心あり。8:40 保護者迎えにより帰宅	無
6/3	児童	発熱、喉の痛み、咳	6:52、37.2℃、腹痛、喉の痛み。7:50、37.8℃。9:00、38℃。9:20、父親の迎えで帰宅	無

6/9	生徒	発熱	37.6℃洋室1へ移動。保護者へ連絡。迎えに来られないとのことで様子見。朝の検温36.5℃。通常活動に参加	無
6/13	児童	嘔吐	昼食後、食堂で嘔吐。体調の異変なし	無
6/18	児童	嘔吐	学校職員が対応。熱は36.5℃。体調はよい。	無
6/20	児童	嘔吐	食べ過ぎによる嘔吐。嘔吐後はスッキリして元気に活動に参加	無
6/20	児童	嘔吐	目の前で嘔吐した友達がいる、本人も気持ち悪くなった。嘔吐後はスッキリして元気に活動に参加	無
6/21	児童	嘔吐	13:30嘔吐。宿14:00宿泊棟に戻りベッドで眠る。体温36.8℃。ぐっすり眠り、17:00目覚める。体温36.7℃。活動に戻る。20:00キャンドルサービス後宿泊棟に戻る際に嘔吐。職員部屋で就寝。保護者に連絡。22日朝再度保護者連絡。37.1℃9:30保護者が迎えに来る。	無
6/22	児童	体調不良	13:00体調が優れず、焼き板プログラムに参加せず。保護者に連絡し、19:15迎えにより帰宅	無
6/24	児童	嘔吐	17:45嘔吐。食べ過ぎによる嘔吐。体温36.7℃体調不良の訴えなし。養護教諭対応	有
6/27	児童	嘔吐	14:20浴場前で嘔吐。熱は36.5℃。体調が戻り活動に参加	無
6/27	児童	嘔吐	21:30宿泊棟1階トイレで嘔吐。体調異常なし(36.8℃)自室で様子を見る。	無
6/30	児童	嘔吐～発熱	8:30食堂で嘔吐。水の摂取過多による。37.5℃になったため、保護者に連絡し、昼頃帰宅	無
6/30	児童	発熱	夕食前のどの痛み有、夕食は完食。キャンプファイア後検温で38.0℃倦怠感、のどの痛み、頭痛有。保護者へ連絡し、22:30帰宅 7/1 10:00 検温37.3℃症状回復と連絡あり。7/4学校より連絡有り。病院に行かずに元気になったとのこと	無
7/3	児童	転倒し、前歯をぶつけひびが入る。	宿泊室：歯科に予約が取れたため、保護者により病院で診察診療を受ける。コーティング後活動に参加	無
7/4	児童	激しい頭痛と手足のしびれ	宿泊室：15:45頭痛と手足のしびれが20分ほど続いた。しばらく睡眠をとったが、目覚めの後激しい頭痛を訴えたので、救急車を要請した。20:00病院到着し診察を受ける。20:40保護者と共に帰宅	有
7/5	児童	嘔吐	嘔吐処理	無
7/7	児童	発熱と倦怠感	9:00保健室で休む。38.2℃別室移動。11:15引き渡し帰宅	無
7/7	児童	嘔吐	嘔吐処理	無
7/15	児童	頭痛・発熱	昼食時頭痛を訴え、37.8℃。隔離部屋に移動後、38.2℃。14:00保護者迎えにより帰宅。抗原検査結果陰性の連絡あり	無
7/15	児童	足首捻挫	宿泊棟階段から飛び降り、足首を捻った。負傷部位の冷却をし、19:20保護者への引き渡しを完了する。翌日復帰	無
7/17	児童	嘔吐	朝食時食堂で嘔吐。9:20引き渡し。その後、回復の連絡あり	無
7/24	児童	発熱	21:30発熱38.0℃。22:50持参したコロナ検査キットを使って陰性を確認。深夜:30保護者へ引き渡し	無
7/28	児童	腹痛から発熱	6:30検温時平時よりやや高い体温を測定。経過観察。14:15保護者引き渡し完了	無
7/29	児童	発熱	6:00検温時38.3℃の発熱。洋室2に隔離。朝食はパン1枚。10:10保護者へ引き渡し、帰宅。(7/30コロナ陽性)	無
7/29	児童(家族利用)	嘔吐	嘔吐処理	無
8/6	児童	用心のため個室隔離	自宅にいる兄弟が発熱との連絡を受け、19:30迎えにより帰宅。待機中は洋室1で過ごす。体調は平常通り。翌7日抗原検査によりコロナ陽性の連絡が入る。7日早朝熱性けいれんを起こし救急搬送された。	無
8/8	児童	嘔吐	嘔吐処理。体温36.9℃食べ過ぎと思われる。	有
8/9	児童	発熱	21:00に39℃の発熱、洋室2に隔離。24:00迎え帰宅。(コロナ陰性)	無
8/10	児童	嘔吐	嘔吐処理。平熱で活動に復帰。食べ過ぎと思われる。	無
8/17	児童	体調不良・発熱	6:30体調不良の訴え、洋室1で休む。9:00に迎え帰宅。帰宅時38℃	無
8/24	児童	発熱	7:30に38.9℃。洋室1で待機。11:30に帰宅	無
8/27	児童(3名)	嘔吐	食堂：嘔吐処理。サービスセンター2F和室に隔離	無

8/27	児童(5名)	体調不良	8:00 過ぎに5名が体調不良を訴えたために、サービスセンター2F和室に隔離。1名が移動中に嘔吐。嘔吐処理	無
8/27	児童(5名)	体調不良	10:00 過ぎにサービスセンター2F和室1に隔離。保健所へ連絡を入れる。	無
9/6	児童	発熱	17:10 39.9℃の発熱 保護者へ迎え帰宅 病院受診(コロナ陰性)	無
9/6	児童	発熱	18:00 38.6℃の発熱 20:00 保護者迎え帰宅(コロナ陽性)	無
9/6	児童	発熱	18:30 頭痛、だるさを訴える。37.1℃。保護者の迎えを依頼し、帰宅(コロナ陽性)	無
9/7	児童	嘔吐	食堂：ゼリーの食べ過ぎで嘔吐 体調は悪くないとのこと	無
9/7	児童	転倒による切り傷	食堂：自席に戻る際、つまずき、転倒。テーブルの脚に額をぶつける。タクシーで、塩田記念病院受診。9針縫合 所に戻り活動に参加	無
9/8	児童	悪寒・頭痛・吐き気	オリエンテーリング最中、悪寒・頭痛・吐き気を訴えたため、検温(37.0℃)保護者迎えにより帰宅	無
9/12	児童	嘔吐	急にたくさん水を飲んだため、嘔吐した。体調は悪くないため、活動に参加	無
9/12	教師	発熱	15:00 体調不良のため、自室で休む 18:00 38.6℃。保護者の迎えにより病院へ。自宅での抗原検査(コロナ陽性)	無
9/12	児童	発熱	11:30 保護者迎えにより帰宅	無
9/16	児童	嘔吐	口に食べ物を入れすぎて嘔吐。体調は悪くなく、いつものことと報告を受ける。	無
9/17	児童	けいれん・発作	13:25 学習室に座り込んでけいれんを起こした。救急車を呼び、千葉県こども病院へ。心電図・採血・脳の検査をするが正常とのこと 原因不明との報告あり(別紙報告書 提出済)	有
9/17	児童4名	スズメバチ刺傷	15:45 刺傷報告～保健室で応急処置後、引率者の車で病院搬送(宍倉病院) 大事なし(別紙報告書 提出済)	無
9/21	児童	嘔吐	プレイホールで、跳んだり跳ねたりする活動中、嘔吐した。体調は悪くなく熱も36.5℃	無
9/22	児童	嘔吐	昼食時、嘔吐。体調に問題なし	無
9/24	児童	嘔吐	夕食後、食堂で嘔吐。体調に問題なし	無
9/27	児童	発熱	14:30 検温37.0℃ 寝不足とのこと 20:35 検温したところ、38.5℃ 保護者連絡し21:30 帰宅	無
9/28	児童	嘔吐	自室で嘔吐 引率職員が嘔吐処理 22:00 帰宅	無
9/29	児童	指の切り傷	お弁当のとき、植え込みの草をむしり、指を切る。ちはら台整形外科で受診 縫合せずに16:00 帰所、活動に戻る	無
9/29	児童	発熱	12:00 38.0℃の発熱 18:00 親戚の迎えにより帰宅 検査結果報告の依頼	無
9/29	児童	嘔吐	18:30 食堂で嘔吐 食べ過ぎと思われる、体調に異常なし	無
9/30	児童	発熱	夕食後検温時 37.8℃ 洋室1で休む 翌朝、保護者の迎えで帰宅	無
9/30	児童	手首の打ち身	21:45 宿泊棟階段手すりに手首を打ち付け、氷で冷やした。	無
10/1	児童	発熱	18:30 37.5℃ 隔離室洋室2へ移動 22:00 帰宅	無
10/3	児童	発熱	20:15 体調不良を訴える。発熱38.5℃別室で休息 22:15 帰宅 10/4 新型コロナウイルス陽性	無
10/4	児童	嘔吐	18:05 36.4℃ 体調については未確認 宿泊棟210号室	無
10/4	児童	嘔吐	8:05 36.8℃ 体調は良好	無
10/7	児童	嘔吐	ヒノキ2 36.2℃。体調は良い	無
10/12	児童	嘔吐	36.8℃ 体調は良好	無
10/14	児童	嘔吐	19:30 体調の異常なし	無
10/15	児童	発熱	37.8℃ 隔離室洋室1に移動 保護者迎えにより帰宅	無
10/15	幼児	熱性けいれん・意識喪失	キャンプファイア後、1Fラウンジで意識喪失 別家族よりサービスセンターに連絡、救急車手配の報告を受ける。所員2名対応 こども病院受診：熱性けいれんの疑い 後日、手足口病による発熱・発疹と報告あり	有
10/15	児童	頭をぶつける。	20:50 自室2段ベッドから落下 頭を隣のベッドの足にぶつけて瘤を作った。アイスノン・氷の貸出	無
10/16	児童	発熱	7:30 39.3℃ 隔離室洋室1に移動 8:30 帰宅	無
10/18	児童	足首捻挫	クライミングウォール中1mの高さから落下、足首を痛める。整形外科受診～帰所。異常なく活動に復帰	無

10/18	児童	発熱	17:40 37.8℃ 隔離室洋室1に移動～帰宅	無
10/21	児童	嘔吐	7:00 35.4℃ 10:00頃帰宅	無
10/21	児童	嘔吐	7:10 男子洗面所で嘔吐、8:00頃男子洗面所前で嘔吐 36.0℃ 10:30 帰宅	無
10/21	児童	嘔吐	8:50頃 36.5℃ 体調は良好	無
10/26	児童	発熱	退所時発熱 10/27 学校より微熱・腹痛児童ありの報告あり 新型コロナ ウイルス陽性	無
10/28	園児	嘔吐	9:45 視聴覚室で嘔吐 36.0℃ 体の怠さあり	無
10/28	児童	発熱	16:30 発熱 37.9℃ 保護者迎えて帰宅	無
11/1	児童	嘔吐	食堂：体調に異常はなく、食べ過ぎと思われる。活動に参加	無
11/1	児童	発熱	午後の活動時から喉の痛みを感じた。夕食は食べられたが、検温で 37.9℃のため、洋室1で休養する。20時30分頃再度熱を測り38℃を超 えていたので、保護者に連絡を取り、帰宅	無
11/1	児童	発熱・のどの 痛み・咳	13:30 のどの痛みがある。17:00頃から咳が出始める。21:00頃 37.2℃ の発熱、咳・鼻水の症状が強まる。21:30 37.6℃に上昇、洋室2に移 動。23:00 迎えにより帰宅	無
11/1	教員	肩の脱臼・肘 の骨折	22:40 帰宅する児童見送りのために、集いの広場に向かったが、サービ スセンター階段を踏み外し落下した。長生病院に搬送し受診。その後青 葉病院に転院、肩の脱臼、肘の骨折の診断	無
11/2	児童	嘔吐	食堂：平熱、他の異常なし。嘔吐処理	無
11/2	児童	頭痛・発熱	18:20 頭痛あり、検温で36.6℃保健室で休養。19:20 迎えにより帰宅	無
11/2	児童	発熱	22:15 自室で就寝前体調不良を訴え、検温で37.7℃。22:35 洋室1に 隔離。23:00 保護者迎えにより帰宅。翌日 8:00 体調回復のため合流	無
11/7	児童	発熱	15:15 健康観察時に37.8℃。15:30に洋室1に隔離。16:50 保護者へ 引き渡し完了	無
11/8	児童	発熱・吐き気	8:30 自室で吐き気があり、検温で37.5℃。洋室2へ隔離し、10:40 保 護者引き渡し完了	無
11/8	児童	顎の切創	17:20 自室の入り口ドアが急に開いたのに驚き、転倒し顎を打った。顎 を切ったため高田整形を受診。傷口をテープで固定。レントゲン異常な し。活動に復帰する。20:50 帰所。	無
11/9	児童	発熱	朝の健康観察時、倦怠感・発熱 39.3℃。洋室1に隔離。9:00 保護者引 き渡し完了	無
11/10	生徒	発熱	15:30 検温 37.8℃。保護者迎えを依頼。18:35 担任が保護者へ引き渡 し完了。翌日、平熱に戻り元気と報告あり	無
11/10	生徒	発熱	22:00頃 37℃ 2F ラウンジで休んだ後、洋室2へ移動。23:45 迎えによ り帰宅	無
11/14	児童	火傷	15:10 お湯の入っていた鍋を倒し、左太ももを火傷する。すぐに、水 道水で冷やした。 16:30 「さくら皮膚科」を受診。塗り薬をもらってきた。その後、活 動を再開した。	無
11/15	教員	発熱	11:30 体調不良のため検温、39.2℃。自覚症状は頭痛・寒気・倦怠 感。11:50 タクシーを手配し、12:13 帰宅	無
11/15	児童	で嘔吐	食堂階段： 9:00に食堂階段で嘔吐。洋室1を利用後、帰宅	無
11/16	児童	腹痛	深夜3:00 腹痛を訴え、トイレで少量吐く。 3:40 救急車を要請する。4:00 千葉大附属病院に到着。7:00に帰所。膀 胱に溜まった尿が腹部を圧迫したことによる腹痛。活動に復帰する。	有
11/19	児童	嘔吐	19:40 サービスセンター裏の通路で嘔吐。体調の異常なし。気持ち的に 帰宅したいと訴えでた。活動継続	無
11/19	児童	嘔吐	18:00に食堂出口階段でエチケット袋に嘔吐。体調に異常なし	無
11/19	児童	頭痛	夜の健康観察時 21:00頃持病である頭痛を訴えた。熱はなし。23:30 保護者迎えにより帰宅	無
11/19	児童	発熱	21:30 検温にて発熱判明 38.7℃。直前に入浴。22:00 洋室1に移 動。23:00 保護者引き渡し完了	無
11/19	児童	発熱	20:40 検温 37.4℃。自覚症状なし。21:30 洋室2に移動。22:45 保護者迎えにより帰宅	無
11/21	児童	嘔吐・発熱	13:30 レクルームで嘔吐。体温 38.2℃。14:40 洋室1に移動。17: 20 保護者により帰宅	無
11/22	児童	発熱	11:30 発熱 38.8℃。洋室3で休む。12:30 39.8℃。13:30 母親迎え により帰宅	無
11/29	児童	嘔吐	夕食前の移動中、宿泊棟階段で嘔吐。昼食時に食べすぎていて、昨夜も 寝不足気味であった。夕食を取り、その後の活動に参加	無
11/29	児童	発熱	20:00 気持ち悪さを訴える。37.9℃。保護者に連絡し洋室1で休養。 22:05 保護者引き渡し完了	無

11/30	児童	腹痛	20:00 胃痛があり、トイレに行く。検温すると、37.4℃。洋室1で休養。22:50 保護者迎えにより帰宅	無
11/30	児童	発熱	21:20 検温で37.9℃。喉の痛みあり。洋室2で休養。22:55 保護者迎えにより帰宅	無
12/1	児童	発熱	早朝4:30 体調不良により、検温。39.4℃。ミズキ1に移動。5:30 保護者迎えにより帰宅。後日PCR検査実施。コロナ陽性報告あり	無
12/5	児童	吐き気・頭痛・発熱	15:00 クライミング後に吐き気・頭痛があり、検温で38℃。16:30 洋室1に移動し、保護者迎えの待機。17:20 帰宅	無
12/8	児童	発熱	6:40 38.4℃。7:20 保護者連絡。9:40 保護者引き渡し完了	無
12/12	児童	発熱	17:40 体調不良を訴え、検温。35度台。廊下で再度検温。37.8℃。洋室2ベッドで睡眠。18:55 保護者迎えにより帰宅	無
12/12	児童	発熱	17:30 部屋で検温。38.5℃。頭痛が少しある。夕食は洋室1で少し食べた。夕食後、39.3℃。ベッドで睡眠。19:05 保護者迎えにより帰宅	無
12/13	児童	嘔吐	食堂で嘔吐。嘔吐処理	無
12/13	児童	嘔吐	自室で嘔吐。嘔吐処理	無
12/14	教師	発熱	6:00 の検温で発熱の確認。9:30 迎えにより帰宅。16:00 コロナ陽性の連絡あり	無
12/15	児童	発熱	21:30 発熱37.6℃。洋室1に移動。24:40 迎えにより帰宅	無
12/20	児童	発熱	18:00 自室で検温、37.4℃。19:00 父の迎えにより帰宅。21日より活動参加	無
12/20	児童	発熱	21:20 に37.1℃、22:00 に39.1℃。保護者に連絡がつくが、自家用車での迎えは困難との申し出があり、引率者の車両で自宅まで送る。	無
12/21	児童	発熱	8:00 に自室で38.0℃の発熱。10:35 保護者迎えにより帰宅	無
12/21	児童	発熱	10:10 クライミング最中、頭痛・発熱36.9℃。保護者へ連絡後、12:30 引率者の車両で帰宅	無
12/24	児童(団体)	発熱と咳	18:20 体調不良を訴える。自室で検温 37.7℃。気管狭窄音なし。肺音クリア。19:00 食堂で夕食。20:20 38.5℃。家族に迎えを依頼。洋室1に移動。21:40 保護者引き渡し。12/25 13:00 保護者から担当者に連絡。家庭用キット使用し、陰性	無
12/26	児童(団体)	発熱	8:20 自室で発熱37.9℃。洋室2に移動。13:00 39.2℃ 15:00 代表の車で帰宅。夕方インフルAの連絡あり。	無
12/26	児童(団体)	嘔吐	20:45 浴室前にて嘔吐。嘔吐処理	無
12/26	児童(団体)	ホームシック・腹痛	20:40 頃、熱はないが、ホームシック、腹痛のため、保護者へ連絡した。その後、熱が37℃台になったため、洋室1に移動。22:30 頃保護者迎えにより帰宅	無
1/13	児童	嘔吐	8:15 集いのホール付近で嘔吐。退所まで洋室1にて療養。嘔吐処理	無
1/18	児童	嘔吐	昼食後プレイホールで嘔吐。37℃で体調に異常なし。様子を見つつ活動に参加。その後の体調に異常はない。	無
1/28	児童	発熱	14:00 に自室で検温し、39℃。洋室1に移動し静養する。16:30、37.2℃保護者に引き渡し完了	無
1/29	児童	嘔吐	プレイホール更衣室で嘔吐。発熱はないが、体調が優れないため自宅まで送り、保護者へ引き渡す。	無
1/30	児童	嘔吐	19:30 体調不良で教師部屋204号へ移動後、袋に嘔吐。21:40 保護者迎えにより帰宅。帰宅。翌日体調回復し合流する。	無
2/1	児童	発熱	入室前に発熱37.2℃、13:00 保護者迎えにより帰宅。翌日、再合流	無
2/2	児童	発熱	16:15 頭痛を感じ検温、37.2℃。サービスセンター2階で待機しつつ、保護者に連絡。18:15 帰宅	無
2/2	児童	嘔吐	自室で睡眠中、気持ち悪くなり、トイレ個室で嘔吐。朝、ゆるい便だったが、弁当は完食。プログラム終了後、様子を見つつ帰校	無
2/3	児童	発熱	帰校後、発熱39.9℃。翌日、病院に受信し、新型コロナ陽性の連絡	無
2/7	児童	頭痛	保護者迎えにより帰宅	無
2/7	児童	吐き気	19:00 吐き気を訴えた。20:30 に保護者迎えにより帰宅	無
3/18	児童	嘔吐	13:20 食堂で嘔吐。体調に異常なし。	無
3/26	児童	嘔吐	17:55 食堂で喫食中に嘔吐。体調に異常なし。	無
3/28	児童	発熱	11:30 37.0度の発熱。洋室1で待機。14:40 帰宅。	無

1. 3. 4 火災・盗難等の事故発生時や災害発生時、需要変動、第三者への賠償

- ・予期しない事態により利用者・第三者への賠償責任が生じた場合に備え、事業運営、施設維持管理を行うにあたって以下の保険の加入に加入した。
 - ・全国青少年教育施設保険（施設賠償責任保険＋生産物危険担保特約条項・レジャー・サービス施設費用保険）
 - ・動産保険
 - ・自動車保険
 - ・第三者損害賠償責任保険
 - ・個人情報漏えい賠償保険

1. 4 その他

- ・自然の家の駐車場の入り口が分からず、近隣の住民の敷地に進入してしまう利用者への対策として、外周柵へ駐車場の案内看板を作成、設置した。
- ・プログラム備品や器材等を随時点検し、劣化した消耗品等のメンテナンスや更新を行った。
- ・ふるさと田んぼゾーンの不具合箇所（湿生植物池の漏水、自然観察エリア）の修繕及び整備作業を継続して実施した。（一部浚渫作業、畦の簡易補修、水路の修繕含む、取水口パイプの破損撤去他）

各月に実施した作業

- ・ふるさと田んぼゾーン

月	田んぼ管理作業	畑管理作業全般
通年	・田んぼ管理作業全般	・畑の管理作業全般
4月	・畦の枯草処理、土留めや畦補修、水路の確保 ・田植えプログラムの準備作業（畦草刈り、代掻き、水位調節等） ・湿生植物池の浚渫、漏水対策作業、草刈り	・春の野菜プログラムに向けた整備、種まき ・初夏～秋の野菜収穫体験プログラムに向けた整備、種まき～苗作り、苗の移植 ・藍畑の作成～藍苗作り～苗の移植 ・耕運～畝立て、草刈り・ ・周辺通路のぬかるみ解消作業：砂入れ
5月	・畦の枯草処理、土留めや畦補修、水路の確保 ・田植えプログラム準備作業（畦草刈り、代掻き、水位調節等、稲苗の管理） ・田植えプログラム提供（主催事業、市内小学校） ・湿生植物池の管理 ・水路のメンテナンス	・初夏～秋の野菜収穫体験プログラムに向けた整備、種まき～苗作り、苗の移植 ・染め物教材植物の管理（藍・赤シソ区画の管理、花壇内に藍区画を増設） ・耕運～畝立て、草刈り全般
6月	・畦の草刈り作業、水路の確保 ・湿生植物池の管理 ・水路のメンテナンス	・夏野菜収穫体験プログラムに向けた畑の管理 ・染め物教材植物の管理（藍・赤シソ区画の管理、花壇内に藍区画を増設） ・耕運～畝立て、草刈り全般
7月	・草刈り、水路一部浚渫 ・湿生植物池周辺の草刈り作業他	・夏～秋野菜収穫体験プログラムに向けた畑の管理 ・染め物教材植物の管理（区画管理）
8月	・草刈り、水抜き、水道作り～排水作業 ・湿生植物池周辺の草刈り作業他	・夏～秋野菜収穫体験プログラムに向けた畑の管理 ・染め物教材植物の管理（区画管理） ・農業の教材野菜の管理
9月	・草刈り、水路一部浚渫 ・湿生植物池周辺の草刈り作業他 ・主催事業「ファミリーキャンプ」稲刈り提供	・秋野菜収穫体験プログラムの提供、冬～春野菜収穫体験に向けた畑の整備
10月	・草刈り、水路一部浚渫 ・湿生植物池周辺の草刈り作業他	・秋野菜収穫体験プログラムの提供、冬～春野菜収穫体験に向けた畑の整備

	・主催事業「マンスリーウィークエンド」後、稲刈り提供	
11月	・草刈り ・湿生植物池周辺の草刈り後の枯草処理	・野菜・畑の管理作業全般 秋まき：冬～春野菜の畑整備
12月	・田んぼ管理、湿生植物池周辺の作業全般（草刈り後の枯草処理）	・耕運、畝立て、堆肥漉き込み他 ・春野菜畑整備（はつか大根、ホウレンソウ、スナップエンドウ、のらぼうな他）
1月	・草刈り、枯草処理 ・湿生植物池周辺の草刈り、畦脇の浚渫手作業他 ・トウキョウサンショウウオ産卵池の管理作業（水路確保、浚渫手作業）	・野菜収穫体験プログラムに向けた畑の管理 （区画内耕運、畝建て、春～初夏に向けた作付け計画の立案等）
2月	・枯れ草刈り～処理、水路一部浚渫 ・湿生植物池周辺の枯れ草刈り作業他 ・トウキョウサンショウウオ産卵池の管理作業（水路確保、浚渫手作業）	・野菜収穫体験プログラムに向けた畑の管理 （区画内耕運、畝建て、春～初夏に向けた作付け計画の立案等） ・農具倉庫修繕（屋根シートの張替え）
3月	・草刈り、水路一部浚渫、代播き準備 ・湿生植物池内の枯草刈り～焼却処理、落ち葉浚渫作業他	・野菜収穫体験プログラムに向けた畑の管理 （春～初夏に向けた葉物野菜、根菜類の作付け） ・農具倉庫修繕（屋根シートの張替え、固定ヒモ交換、倉庫内メンテナンス）

- ・プログラム開発に向けた新規活動エリア（所内遊歩道）の整備作業を継続して実施した。
コース：あゆみ橋から環境学習センター棟、宿泊棟裏の斜面を通り秋元牧場に繋がる外周路まで。
（外周路に出るフェンスに出入口）

月	内容
通年	・毎月次：所内新規遊歩道の歩行面安全点検や補修を実施した。 ・大雨（梅雨時期、台風、ゲリラ豪雨等）後の歩行面安全点検や補修を適宜実施した。
8月	・所内新規遊歩道の歩行面安全点検や草刈り作業を実施した。
10月	・遊歩道上の草刈り作業、階段部の補修作業の実施
1月	・プログラムにおける活用について、プログラム開発に努めた。
2月	・拡張のための周辺整備、検討を行った。
3月	・拡張のための周辺整備、下草刈り、ルート検討

- ・所内のプログラム備品や器材等の点検を随時実施し、劣化した消耗品等の更新を行った。

実施日	内容
年間	<ul style="list-style-type: none"> ・所内プログラムに関する掲示の確認、劣化物の更新、メンテナンス ・所内掲示物で劣化したものの更新、所内掲示の案内看板の修正 ・野外炊飯や主催事業の調理器具、器材の安全点検を実施した。（主催事業 毎使用時にスタッフ実施） ・キャンプサイトの区画調整、デイキャンプ（日帰りキャンプ・BBQ）への準備作業、レンタル器材の準備～確認、利用案内の作成ほか ・プレイホール倉庫のプログラムで使用する器具や備品の点検を随時実施 （新規プログラム（3月プレ提供分）準備、レク・スポーツ用品、器材、クライミングウォール備品の安全点検ほか） ・野外炊飯や主催事業の調理器具、器材の安全点検を実施した。（主催事業 毎使用時にスタッフ実施） ・次年度に提供するプログラムに向けた施設整備、準備作業 新規開発プログラム、既存プログラム更新分の諸備品（OL看板、資料等）の更新、作成作業 ・実習室 顕微鏡、望遠鏡等の光学機器の点検作業

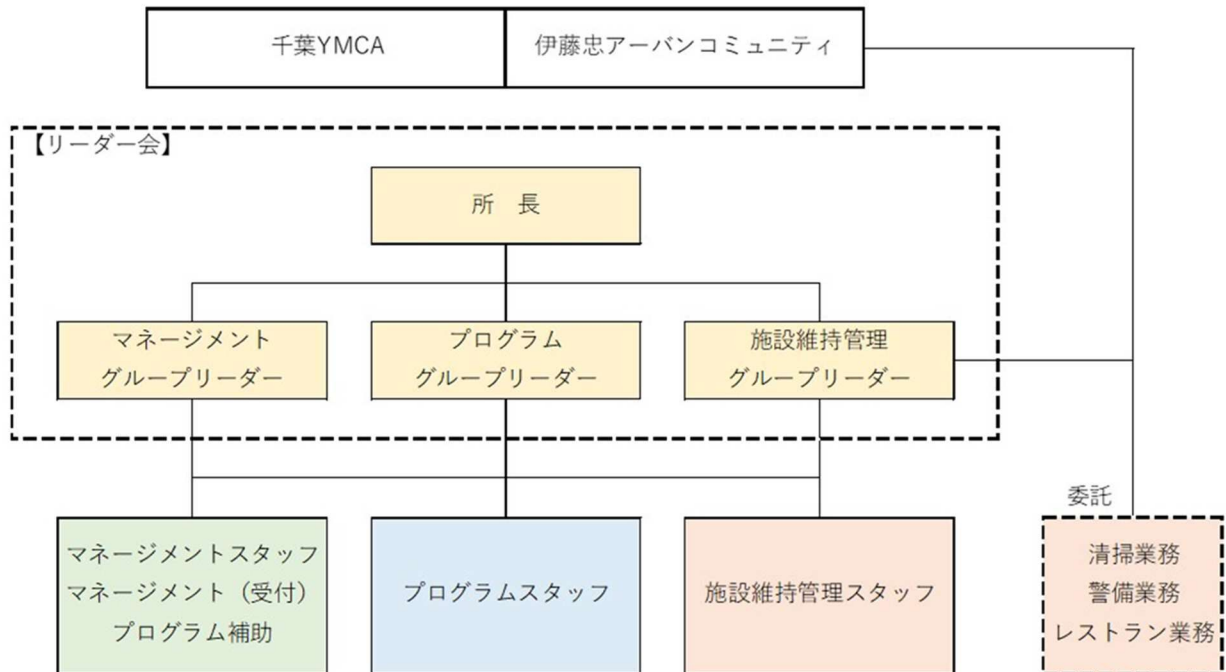
2. 施設の管理体制

2.1 組織体制

2.1.1 管理運営の執行体制

(1) 全般

- ・「施設運営」は千葉YMCA、「維持管理」は伊藤忠UCが担った。「清掃業務」「警備業務」「レストラン業務」は委託を行った。



(2) 従事者一覧（令和5年3月末日時点）

No.	職種(職名)	人数	雇用形態	担当業務の内容
1	所長	1名	常勤	統括責任者
2	マネージメントグループリーダー(ML)	1名	常勤	マネージメント関係全般・庶務
3	マネージメントスタッフ	5名	常勤	主に支援業務等
4	マネージメントスタッフ(受付)	4名	常勤	主に受入業務等(受付)
5	プログラム補助	4名	非常勤	主に支援業務等
6	プログラム補助(障がい者雇用)	1名	非常勤	主に受入業務等
7	プログラムグループリーダー(PL)	1名	常勤	プログラム関係全般・庶務
8	プログラムスタッフ	4名	常勤	主に主催・自主事業等
9	維持管理グループリーダー	1名	常勤	維持管理関係全般
10	維持管理スタッフ	4名	常勤	施設維持管理等
11	維持管理スタッフ	2名	非常勤	施設維持管理等
12	維持管理スタッフ※	2名	非常勤	施設内消毒作業全般(8月～)
	計	30名		

(3) 人員配置

- ・施設利用者の利便性や安全性に十分に配慮するとともに、利用者の様々なニーズに対応できる人員配置（シフト）とした。

(4) 諸会議

会議体(開催頻度)	実施日	備考	
構成企業全体会	4/13	34名(千葉YMCA、伊藤忠UC、東洋食品、セイビ) 運營業務/維持管理業務 情報共有、運営マニュアル配布～説明、座学研修	
リーダー会議 (隔週または必要に応じて)	4/12	4名:4～5月予定、4/13全体職員会打合せ	
	4/26	4名:運営委員会資料、議件確認	
	5/10	3名:5月業務日程確認、報告書確認ほか	
	5/24	3名:6月業務日程確認、年度報告書の指摘事項確認ほか	
	6/14	4名:感染症拡大防止対策の緩和、三社会・運営委員会・事業運営協議会の議題に関する確認他	
	6/28	3名:7～8月予定確認、諸会議議題に関する情報・対応の確認	
	7/12	4名:日程確認、新型コロナウイルス感染拡大対策の情報共有他	
	書面開催 (7/29)	書面情報共有	
	8/5	4名:日程確認、落雷被害の状況・利用者への対応新型コロナウイルス感染拡大対策の情報共有他	
	書面開催 (9/13)	9～10月の日程確認、コロナウイルス対策に関する情報共有 モニタリング準備状況、資料確認 他	
	書面開催 (9/27)	書面情報共有、コロナウイルス対応の緩和、運営委員会・モニタリングへの対応確認	
	書面開催 (10/11)	10～11月の日程確認、コロナウイルス対策に関する情報共有、諸会議にて話し合われた事項の確認、他	
	10/25	11～12月の日程確認、書面情報共有、運営委員会協議事項の確認	
	11/8	3名:日程確認、諸会議記録より対応の進捗状況確認	
	11/22	3名:次月日程確認、利用者指摘事項等への対応、運営委員会議題の確認、事業運営協議会	
	12/14	4名:日程確認、事業運営協議会、運営委員会議題他、情報共有	
	12/28	3名:諸会議の内容を確認し対応を協議、休館日(12/29～1/3)の連絡体制、～1/7利用者の注文内容変更期日、～1/9利用者の利用料金変更期日の確認	
	書面開催	日程確認、閑散期工事、次年度準備作業、新型コロナウイルス感染拡大対策の情報共有他	
	1/23	4名:日程確認、落雷修繕を含む工事日程確認、運営委員会議題確認、感染症対策の緩和についての検討他	
	2/14	4名:日程確認、感染症対策の緩和に向けた情報共有他	
	2/28	3名:日程確認、次年度計画書確認、次年度諸対応情報共有他	
	3/14	書面情報共有:日程確認、感染症対策の緩和内容、他	
	3/28	3名:4～5月の予定、感染症対策と利用者応対4/1～変更点、作業工程の確認等	
	運営委員会 (月1回)	4/26	千葉市3名、千葉YMCA4名、伊藤忠UC2名
		5/23	千葉市2名、千葉YMCA5名、伊藤忠UC3名
		6/27	千葉市3名、千葉YMCA4名、伊藤忠UC3名
書面開催		7月中資料作成～8/1資料送付	
8/24		千葉市2名、施設スタッフ7名 落雷被害状況の確認、新型コロナウイルスの対応、主催事業の定員について(秋のわいわいフェスティバル計画)、その他	
9/27		千葉市2名、千葉YMCA4名、伊藤忠UC3名 午前:運営委員会、午後:モニタリング	
10/25		千葉市3名、千葉YMCA4名、伊藤忠UC3名 協議・報告事項:落雷被害状況の確認、高校生だけの利用可否、新型コロナウイルスの対応、物価高騰への対応、その他	
11/29		千葉市2名、YMCA4名、伊藤忠UC4名	
12/27		千葉市4名、YMCA4名、伊藤忠UC3名	
1/31		千葉市2名、YMCA4名、伊藤忠UC2名	
2/27		千葉市2名、千葉YMCA3名、伊藤忠UC2名 運営・維持管理報告、感染症対策・次年度計画書・その他協議	
3/23		午前:運営委員会 千葉市2名、千葉YMCA4名、伊藤忠UC2名 運営・維持管理報告、感染症対策、その他協議 午後:モニタリングを実施	

運営部門全体ミーティング(月1回)	4/13	15名: 諸会議記録からの情報共有全般、令和4年度スタッフ体制、利用者からの指摘への対応協議他
	書面開催	20名: 諸会議記録からの情報共有全般、感染症対策に関する情報共有、利用者からの指摘への対応協議他
	6/9	13名: 諸会議記録からの情報共有全般、感染症対策に関する情報共有、利用者からの指摘への対応協議他
	書面開催	諸会議記録からの情報共有全般、感染症対策に関する情報共有、夏季長期休業期間の体制、利用者からの指摘への対応協議他
	8/4	8~9月の予定確認、諸会議記録からの情報共有全般、感染症対策に関する情報共有利用者からの指摘への対応協議、プログラムに関する情報共有他
	9/2	諸会議記録からの情報共有全般、感染症対策に関する情報共有、夏季長期休業期間の体制、利用者からの指摘への対応協議他
	10/5	15名: 諸会議記録からの情報共有全般、感染症対策に関する情報共有、利用者からの指摘への対応協議、業務改善の提案・協議他
	11/2	15名: 諸会議記録からの情報共有全般、感染症対策に関する情報共有、利用者からの指摘への対応協議他
	12/2	16名: 諸会議記録から対応の改善案の情報共有、利用者からの指摘への対応協議他
	1/6	16名: 諸会議記録からの情報共有全般、感染症対策に関する情報共有、利用者からの指摘への対応協議、次年度準備作業工程の確認他
	2/3	諸会議記録からの情報共有全般、感染症対策に関する情報共有、次年度準備作業の進捗状況、利用者からの指摘への対応協議他
	3/8	16名: 諸会議記録からの情報共有全般、感染症対策の緩和に関する情報共有、利用者からの指摘への対応協議、次年度準備進捗状況確認他
維持管理部門全体ミーティング(月1回)	4/13	6名: 維持管理業務全般・諸会議記録からの情報共有他
	5/17	6名: 維持管理業務全般・諸会議記録からの情報共有他
	6/6	6名: 維持管理業務全般・諸会議記録からの情報共有他
	7/6	5名: 維持管理業務全般・諸会議記録からの情報共有他
	8/23	5名: 維持管理業務全般・諸会議記録からの情報共有他
	9/20	7名: 維持管理業務全般・諸会議記録からの情報共有他
	10/5	5名: 維持管理業務全般・諸会議記録からの情報共有他
	11/15	5名: 維持管理業務全般・諸会議記録からの情報共有他
	1/23	6名: 維持管理業務全般・諸会議記録からの情報共有他
	2/6	6名: 維持管理業務全般・諸会議記録からの情報共有、閑散期修繕工事工程確認(計画修繕~落雷被害に関する修繕)他
	3/3	7名: 維持管理業務全般・諸会議記録・感染症対策の緩和等の情報共有、予定確認、諸連絡
	三社会(隔月)	4/13
6/22		9名: 6~8月の予定確認、感染症拡大防止対策の緩和、事業運営協議会、利用者対応(利用者の清掃~退室点検の流れ、ゴミ置き場の利用方法等)その他検討事項の協議、課題の抽出ほか
8/24		10名: 9~10月の予定確認、落雷被害の現況確認・対策の検討、利用者対応、新型コロナウイルス対応に関する情報共有、その他検討事項の協議、課題の抽出ほか
10/21		10名: ~12月の予定確認、落雷被害の現況確認・対策の検討、利用者対応、新型コロナウイルス対応に関する情報共有、食事価格の改定、その他検討事項の協議、課題の抽出ほか
12/13		5名: 維持管理業務全般・諸会議記録からの情報共有他
2/20		9名: ~4月の予定確認、各部からの報告(運営・維持管理・食事提供)、感染症対策の緩和に向けた協議、課題の抽出ほか

その他の会議、ミーティング等

会議体	実施日	備考
主催及び自主事業に関する対話会	12/14	次年度に向け、主催事業及び自主事業について、意見交換
げんきキャンプ受け入れにおける意見交換	1/31	令和5年度 げんきキャンプの受け入れにあたり、現状の問題点や対応の改善に向けた意見交換を行った。(健全育成課、教育支援課)
広報ミーティング	4/13	広報担当スタッフ: 令和4年度広報チーム体制、ゆくっと、ホームページの確認
	5/6	・所報「ゆくっと」の今後の掲載内容、構成について検討

	6/9	<ul style="list-style-type: none"> ・ホームページレイアウト、掲載内容等の検討 ・施設紹介、チラシ、事業広告の掲載先の確認、各進捗状況の報告 ・利用者からの問い合わせに対応した施設情報の提供について検討 (HP、主催事業の情報提供、所報内容)
	7/8	
	8/4、8/23	
	9/6	
	10/5	
	11/9、14	
	1/6	
	2/3	
	3/8	
プログラムミーティング	4/2、20、24	主催事業「こどもデイキャンプ」に関するミーティング
	4/20	農業委員会スタッフミーティング 7名：令和3年度農業委員会事業報告、令和4年度農業プログラム体制・事業計画の確認、田～湿生植物池の決壊修復工事延期への対応、農山村留学・自主事業への農業プログラム提供
	4/19、22、23	主催事業「春のわいわいフェスティバル」ミーティング
	5/6	プロジェクトアドベンチャー(指導型)の実施方法について協議
	9/6	主催事業「秋のわいわいフェスティバル」実施内容、広報方法について検討
	10/5	主催事業「秋のわいわいフェスティバル」実施内容、タイムスケジュール確認
	12/3	今年度の各事業の実施状況の確認、次年度に向けての意見交換
	12/13	主催事業「こどもデイキャンプ」について検討
	12/21	主催事業「ジョイントキャンプ」について検討
	12/24	主催「ウインターキャンプ」実施前の担当スタッフ・ボランティアのプログラム打合せ、準備、参加者連絡を実施
	1/6	本年度の主催事業の実施成果を確認し、次年度の事業計画について意見交換
	1/15	主催事業「こどもデイキャンプ」ミーティング 本年度最終回(2月)の実施内容、次年度の実施計画について検討
	2/1	<教育センター共催「ジョイントキャンプ」> 体制、スケジュールなど当日の運営にかかわる全般について確認

(5) 管理運営業務の再委託

管理運営業務において再委託する作業は、添付資料2「令和4年度 維持管理業務年間実績表」参照

2.1.2 専門スタッフの配置

(1) 施設維持管理業務における資格者の配置（令和5年3月末日時点）

資格	法令	人数	配置方法
防火防災管理者	消防法	1名	(常駐) 所長
建築物環境衛生管理技術者	建築物における衛生的環境の確保に関する法律	1名	(常駐) 維持管理
電気主任技術者	電気事業法	1名	(常駐) 維持管理
電気工事士	電気工事士法	3名	(常駐) 維持管理
ボイラー技士	労働安全衛生法	1名	(常駐) 維持管理
1号警備現任教育修了者	警備業法	2名	(常駐) 維持管理
危険物取扱者	消防法	1名	(常駐) 維持管理
普通救命講習受講者	応急手当の普及啓発活動の推進に関する実施要綱	全スタッフ	(常駐) 運営・維持管理
安全衛生推進者	労働安全衛生法	1名	(常駐) 運営

(2) 運營業務における資格者の配置（令和5年3月末日時点）

資格	法令	人数	配置方法
小学校教諭1種免許状	教員免許法	5名	(常駐) 運營業務
中学校教諭1種免許状	教員免許法	4名	(常駐) 運營業務
応急手当普及員	—	1名	(常駐) 運營業務
キャンプディレクター1級	—	1名	(常駐) 運營業務
キャンプディレクター2級	—	1名	(常駐) 運營業務
キャンプインストラクター	—	4名	(常駐) 運營業務
プロジェクトアドベンチャー指導者	—	5名以上	(常駐) 運營業務

2.1.3 スタッフの能力向上

(1) 基本研修

研修名		対象	頻度	実施日:人数
ホスピタリティ	接客接遇・マナー研修	全スタッフ	年1回	講師の事情により延期(当初3/8を予定)
	利用者対応研修	全スタッフ	年1回	・4/12:15名利用者対応、プログラム指導サポートの内容目合わせ、スキルフォローアップ、施設設備、プログラム確認 ・4/13:34名構成企業全体会内で運営マニュアルを元に利用者対応の情報共有、研修会を実施
安全	普通救命講習	全スタッフ	年1回	・3/3:24名 コロナ禍により、長生郡市広域市町村圏組合消防本部警防課による「救急実技講習90分」を実施
	消防訓練・避難訓練	全スタッフ	年2回	・9/22:23名 実技避難誘導訓練:防災盤不具合による緊急時対応のシミュレーション他 ・3/17:24名 実技避難誘導訓練、新防災盤の使用方法
	個人情報保護研修	全スタッフ	年1回	・3/20:23名 情報セキュリティに関する研修
	食物アレルギー研修	全スタッフ	年1回	・3/15:映像と資料による研修を実施
	感染症予防対策研修	全スタッフ	年1回	・4/13:34名構成企業全体会内で運営マニュアルを元に「感染症対応」に関する情報共有、研修を実施
専門	小集団理解・対象理解	運営	年1回	・8/8～10:1名 主催「グローバルキャンプ」

分野				・8/16～19:1名 主催「リーダーシップキャンプ」 参加者(対象)の年代や特性を理解し、適切なプログラムを立案～展開し、実地体験としてグループを引率してキャンプを運営する機会とした。
	指導者の役割	運営	年1回	・8/8～10:1名 主催「グローバルキャンプ」 ・8/16～19:1名 主催「リーダーシップキャンプ」 対象に合わせた適切なプログラム指導や安全管理等の指導者としての役割について体験を通して学んだ。
	野外プログラム 指導技術研修	運営	適宜	・8/23～24:2名 主催「PA体験会」に研修参加
その他	千葉市指定管理者 研修会	運営 維持管理	年1回	・2/22:千葉YMCA・伊藤忠UCグループ4名 (現地参加1名、オンライン参加3名)
	他の青少年教育施設への訪問研修	運営 維持管理	適宜	・7/21～22 栃木県立なす高原自然の家 ・8/10 昭和の森フォレストビレッジ(キャンプ施設) ・11/7～8 睦沢町緑地休養施設やすらぎの森 ・12/1～2 国立オリンピック記念青少年総合センター ・1/8 大房岬自然公園、南房総市大房岬自然の家 ・2/20 大多喜県民の森
	全国・関東甲信越地区青少年教育施設協議会への研修参加	運営	年2回	・7/21～22:1名 関東甲信越地区青少年教育施設協議会 総会・研修会(栃木県立なす高原自然の家) ・12/1～2:1名 第12回全国青少年教育施設所長会議・施設研究集会他(国立オリンピック記念青少年総合センターカルチャー棟大ホール)
	フォローアップ研修	運営 維持管理	年2回	・4/12:15名 プログラム指導サポートの内容目合わせ、スキルフォローアップを実施 ・2/9:1名 応急手当普及員再講習 ・適宜:OJT研修(食育、クライミングウォール、PA、クラフト等)
	外部研修 (詳細は、専門スキルプラスワン研修参照)	運営	適宜	・5/26:1名 インボイス制度に関する研修(Zoom) ・12/8:1名 林業体験プログラム ・12/16:1名 インボイス制度セミナー ・2/9:1名 応急手当普及員再講習

(2) 専門スキルプラスワン研修

<インボイス制度に関する研修 (Zoom) >

開催日及び参加者数：5/26 オンライン研修 スタッフ1名

内 容：「インボイス制度」とは？～実務担当者のためのインボイス制度対応のポイント～

対 象：自然の家 事業運営スタッフ 1名

<PAプログラムスキルアップ>

開催日及び参加者数：8/23～24 1名

内 容：主催事業「プロジェクトアドベンチャー指導者講習会」にプログラム指導スタッフ1名がスキルアップを目的として参加(自主参加)した。

対 象：自然の家 事業運営スタッフ

<林業体験プログラム 森林維持作業の実地体験研修>

開催日及び参加者数:12/8 1名

内 容:既存の林業に関するプログラム「間伐体験」の精査に向け、森林管理団体の実施講習に自主研修として参加した。(一般社団法人もりびと、工房江澤)

対 象:自然の家 事業運営スタッフ

場 所:千葉県長生郡長南町の小規模森林

<公認会計士セミナー インボイス制度セミナー:研修参加>

開催日及び参加者数:12/16 1名

内 容:インボイス制度の仕組み～概要、事業所の対応、業務への影響、事業者の留意点ほか

対 象:自然の家 事業運営スタッフ

場 所:自動車会館 大会議室(東京都千代田区九段南4-8-13)

<自主研修「応急手当普及員 再講習(長生郡市広域市町村圏組合消防本部主催)」>

開催日及び参加者数:2/9 1名

内 容:応急手当普及員の資格更新、指導力の維持のための講習会

(令和2～4年9月 コロナ禍により休止していた講習会。施設スタッフの救急法(傷病等への緊急時
対応の強化)に関するスキルの維持とフォローアップ体制をとるため普及員再講習を受講)

対 象:自然の家 事業運営スタッフ

場 所:本納分署(茂原市本納2149-1)

<自主研修「全国YMCA公益協働事業担当者会」>

開催日及び参加者数:2/24 オンライン参加 1名

内 容:公共施設の運営にあたる事業戦略、経緯等の事例紹介他

対 象:自然の家 事業運営スタッフ

(3) リーダー会議 2. 1. 1 (4) 諸会議参照

2.2 施設の維持管理

2.2.1 施設・設備の保守管理

(1) 建築物【外部】

a. 作業報告

作業名称	実施日	修繕種別	コメント
特殊建築物定期検査	5/22	-	指摘なし
建物12ヶ月点検 (セルフモニタリング)	5/27		点検結果報告書
雨漏れ対策工事	7/19-23	個別	宿泊棟壁面目地シール・自然環境学習棟ガラスシールの打ち替え
プロジェクトアドベンチャー設備定期検査	7/25		一部腐食兆候ありの指摘
宿泊棟1F女子洗面所窓ガラス修繕	9/15	個別	
ガスガバナー室フェンス塗装	10/2~4		自営作業
野外Aトイレサイン柱取替修繕	11/1~5	個別	箱文字等金物は再利用
集いのホール棟 雨漏れ修繕工事	1/23~31	個別	屋根トップライト シーリング打替え

b. 不具合

不具合内容	日付	処理
駐車場スライド門扉錠前緩み	7/4	取付ビス増し締め
自然環境学習棟中庭石タイル一部割れ	7/8	石タイル取替
宿泊棟1F女子洗面所窓ガラス割れ	8/18	当事者現れない為、原因特定できないが、外部から石を投げたものと考えられる。(修繕手配中)
豪雨による集いのホールルーフ屋根雨漏り	8/18	漏水箇所バケツで雨水受け及び拭き上げ。調査中
集い棟2階ホール雨漏れ	9/8	トップライトサッシ廻りシーリング劣化(見積依頼中)
野外炊飯場(A)釜戸レンガ剥がれ	10/15	補修済み
駐車場門扉滑車固定ボルト緩み	1/18	ボルト交換 ※自営修理完了

(2) 建築物【内部】

a. 作業報告

作業名称	実施日	修繕種別	コメント
野外B多目的トイレ自動ドア修繕	5/12	個別	コントローラー基板・補助センサー取替
リフレッシュセンター棟風除室自動ドア(宿泊棟側内)修理	5/12		駆動、従動プーリー交換(保守契約内の為、無償)
自然環境学習棟1F自動ドア修繕	7/5	個別	エレベーターホール側センサー交換
宿泊棟玄関風除室自動ドア修繕	7/19	個別	内側自動ドア外センサー交換
クライミングウォール定期点検	8/29		クライミングロープ3基交換
宿泊棟2、3Fラウンジ手摺改修	8/30	個別	床アンカーボルト固定
集い棟2F風除室自動ドア修繕	9/27	個別	リフレッシュ棟外側センサー取替
自然環境学習棟1F風除室自動ドア修繕	9/27	個別	センサー取替
各棟自動ドア定期保守点検	10/20		異常なし
クライミングウォール保守点検	11/6		トップストップ2台交換

浴槽 (i) 床面石材タイルスリップ対応	11/9		面荒らし加工 (自営) 13 枚
防火シャッター定期保守点検	2/22		バッテリー交換期限指摘あり (見積書取得中)
207 号室二段ベッド木部塗装	3/1, 2		自営作業
折り畳み式バスケットゴール修繕	3/8	個別	ベベルギヤ部品交換

b. 不具合

不具合内容	日付	処理
リフレッシュセンター棟自然環境学習棟側の内自動ドア開閉せず	4/11	駆動ブーリー破損取替修理 (保守契約により無償修理)
リフレッシュセンター棟風除室自動ドア (宿泊棟側) 異音	4/13	リフレッシュセンター棟風除室自動ドア (宿泊棟側) 異音
宿泊棟 308 号室網戸ヒンジ破損	4/25	予備部品と取替
リフレッシュセンター棟風除室自動ドア (宿泊棟側-内) 開かず	4/30	5/2 点検結果、駆動ブーリー破損 (部品取寄せ中)
宿泊棟 107 室網戸固定マグネット破損	6/5	部品取替修理済み (自営)
自然環境学習棟 1F 風除室 自動ドア開閉不良 (センサー不良)	6/10	部品入荷待ち ※個別修繕申請
玄関風除宿泊棟室 内側 自動ドア開閉不良 (センサー不良)	6/22	部品入荷待ち ※個別修繕申請
宿泊棟 108 室押し出し窓ストッパーアーム不良	7/3	部品取替修理済み (自営)
リフレ棟 1F 男子トイレブース折戸ヒンジビス折損	7/6	7/13 ビス取寄せ交換済み
宿泊棟 101 室網戸破損	7/7	網張り替え修理済み
集い棟 2F 外側自動ドア (32 盤) 開閉不良	8/27	センサー不良のため修理依頼中 8/2
宿泊棟 310 号室 網戸アミ取替	11/2	業自営作
宿泊棟 111 号室床面見切り材剥がれ	11/18	フローリングとクッションフロアの見切り補修
宿泊棟 209 号室 ベット台裏張り劣化破れ	11/25~27	全 4 台張替え済み (自営)
厨房と事務室 間仕切りドアの戸当り折損	11/28	自営にて取替修理済み
宿泊棟 305 号室 鍵シリンダー交換	11/28	利用者個別鍵紛失のため、予備鍵シリンダーと交換 (後日鍵製作、利用者弁償)
宿泊棟 308 号室網戸脱落	12/14	ヒンジの破損 ※自営修理完了
宿泊棟 308 号室入口ドア施錠不良	12/18	ドア上部固定ストライカープレートビスの緩み ※自営修理完了
視聴覚室メモ台スプリング破損	12/19	在庫部品交換 ※自営修理完了
宿泊棟 212 号室網戸脱落	1/13	ヒンジの調整 ※自営修理完了
宿泊棟 2 階 2 段ベットネジ緩み	1/13, 14	取付直し ※自営修理完了
宿泊棟ベット台裏カバー破れ	1/6~22	不織布貼替え ※自営修理完了
風呂 (II) 脱衣室棚一部破損	1/16	補強対策 ※自営修理完了
宿泊棟 107~112 号室床クッションフロア押さえ見切り材剥がれ	1/23~25	取付直し ※自営修理完了
205 号室片開網戸外れ	2/1	ヒンジ部品破損取替 ※自営修理完了
303 号室ベット台裏張り破れ	2/5	不織布張替え ※自営修理完了
108 号室入口ドア引戸振動異音	2/13	戸当りラバーズレ下がり部品取替 ※自営修理完了
105 号室入口ドア鍵掛かり悪い	2/18	ストライカー金具取付ビス緩み ※自営修理完了
センター棟裏シャッター下降保持しない	3/13	座板センサー分解清掃にて復旧 ※自営修理完了

(3) 建築物【ログハウス】

a. 作業報告

作業名称	実施日	修繕種別	コメント
ログハウス、ミズキ2号棟デッキ手摺腐食修理	6/11		金物による補強済み(自営)
ログハウス、クヌギ2号棟デッキ改修工事	7/18-22	計画	手摺改修及び防草シート敷設
ログハウス、ヒノキ棟～アカマツ棟間U字溝蓋改修工事	8/22～29	個別	側溝蓋の交換及び側溝プレート設置
キャンプセンター棟階段改修工事	8/22～	計画	※改修工事中
キャンプセンター棟外階段改修工事	8/22～9/15	計画	北側階段 本体交換
ミズキ棟サイン柱取替修繕	11/1～5	個別	箱文字等金物は再利用 ※「建築物」野外トイレ柱取替と一貫施工
ログハウス年次点検	11/22		点検報告書、後日提出
タブノキ2号棟デッキ改修修繕	12/12～16	個別	デッキ全面改修
タブノキ3号棟デッキ改修修繕	12/19～23	個別	デッキ全面改修
ミズキ1号棟北側ノッチ部修繕	3/28, 29	計画	上から6,7段目仕切りノッチ腐朽象嵌(継続中)

b. 不具合

不具合内容	日付	処理
アカマツ3・4号棟入口階段補修	4/17	階段踏板グラつき、ビス打ち補強
ログハウス、ミズキ1号棟網戸破れ	6/1	網戸網 貼替え修理済み(自営)
ログヒノキ1号棟入口階段支柱腐朽	11/20	支柱1本取替修理(自営)

4) 建築設備

a. 作業報告

作業名称	実施日	修繕種別	コメント
冷却水処理装置保守点検	4/5		指摘:薬注ポンプ・逆洗弁劣化
Aトイレ排水管詰まり対策工事野外	4/8	個別	下流インバート柵側から高圧水ホース挿入し貫通
冷温水発生器保守点検	4/18		2号機のみ冷房へ切替
厨房ローレンジ五徳取替	4/19	-	経年劣化(摩耗変形)のため
空調機保守点検指摘改修工事 空調機リモコン不良改修	4/26	-個別	リモコン交換 サービスセンター棟所長室・リフレッシュセンター棟脱衣室/控室・自然環境学習棟学習室・キャンプセンター棟事務所 計5個
各所空調機中性性能フィルター交換	5/10		予備品使用
井水ろ過装置保守点検	5/17		ろ過材減少指摘あり
宿泊棟1階女子トイレ洗面給湯配管漏水修理	5/20	個別	配管ネジ部シール巻替え増し締め
建築設備定期検査	5/27		非常灯蓄電池不良(宿泊棟:14・リフレッシュセンター棟:13・サービスセンター棟:1) 計28ヶ所
上水・中水滅菌装置保守点検	6/2		指摘なし

防火対象物点検	6/15		宿泊棟 1F 通路誘導灯照度不足・サービスセンター棟 2F 特別室通路カーペット防災マークなし (対策済み)
建築設備定期検査指摘対策 ※蓄電池交換	6/2, 3, 6		非常灯点灯不良箇所： 宿泊棟：14 台、リフレッシュセンター棟：13 台、サービスセンター棟：1 台 計 28 台 蓄電池交換実施 (自営)
No1 冷温水発生器保守点検	6/20		冷房運転へ切替
保健室給湯器更新工事	6/20	個別	給湯機及び混合水栓含む一式取替
ばい煙測定 (冷温水発生器)	7/12		指摘なし
浄化槽水中ポンプ取替修繕	7/28～8/10	個別	脱窒槽攪拌・汚泥引抜ポンプ更新
落雷被害応急対応火災受信機復旧対応	8/5～8	個別	落雷被害復旧対応： サービスセンター棟 火災受信機基板、プレイホール中継器基板、発信器操作部交換
各ログハウス独立型煙感知器取付 (20ヶ所)	8/10		落雷被害応急対応： キャンプセンター棟 火災受信機故障により復旧出来ないため、独立型煙感知器を取付
浴槽ろ過装置保守点検	8/17		指摘なし
冷温水発生器保守点検	8/22		No, 2 号機冷却水二方弁調整
ログハウス、タブノキ 3・ヒノキ 4 エアコン更新工事	8/29	個別	室外機・室内機共に更新
消防設備点検	8/29, 30		プレイホール棟光電煙感知器不良、誘導灯バッテリー 2ヶ所不良
汚水槽定期清掃	9/13		キャンプセンター棟・リフレッシュセンター棟
非常口誘導灯蓄電池交換	9/12		消防設備点検指摘：集い棟 2F 正面玄関・リフレッシュセンター棟 B1 倉庫
野外 A トイレ小便器給水管漏水修繕	9/12, 13	個別	タイル壁開削及び床貫通配管取替修繕
浴槽配管薬品消毒作業	9/25		9/30 検査採水
キャンプセンター保冷庫室冷蔵庫入替工事	9/30	個別	既存品撤去及びフロンガス回収
電気給湯器定期保守点検	10/3		事務所流し・保健室流し異常なし
中央監視自動制御保守点検	10/19, 20		特に指摘なし
冷温水発生器保守点検	10/24		1, 2 号機共に暖房へ切替 異常なし
温水ボイラー保守点検	11/15		抽気ポンプグランドパッキン硬化指摘
No2 温水ボイラー コントローラー取替修繕	11/15	個別	他 炎検出器、サーミスターセンサ交換
No1, No2 冷却塔修繕	11/15, 16	計画	1, 2 号機ファン、モーターブリー交換及び散水ポンプ交換
太陽光発電装置出力低下点検	11/18		指摘事項：パワーコンディショナーの劣化 (見積書取得中)
上水加圧給水ポンプユニット修繕	11/28	個別	INV ユニット (3 台) チャッキ弁 (3 台) アク्यूムレーター (1 台) 交換
厨房食器洗浄機ガスブースター修繕	1/27	個別	ガスコントローラー、ガバナ電磁弁交換
貯湯槽温度調節器電源装置修繕	2/3	個別	温度調節器用電源装置交換 (落雷被害)
非常発電機保守点検	2/16		異常なし
受水槽内補強材錆対策修繕	2/20, 21	個別	塗装補修 (エポキシ塗料)
各貯水槽定期清掃	2/22		異常なし
消防設備定期点検	2/21, 22		誘導灯バッテリー不良指摘 (2ヶ所)
高圧受変電設備部品交換修繕	2/23	個別	コンデンサトリップ電源装置交換 (6 台)
厨房排気ファン軸受交換	3/6	個別	ファン、駆動モーター軸受けベアリング交換
浴槽配管薬品洗浄消毒作業	3/15		自営による定期作業

リフレッシュセンター棟配管修理	3/14	個別	厨房食洗機・冷温水膨張タンク系統配管交換
No, 1 冷却塔温調弁パッキン交換修繕	3/22	個別	温調弁 分解整備及びパッキン交換
リフレッシュセンター棟 雑用水位計修繕	3/22	個別	デジタル指示調整器交換

b. 不具合

不具合内容	実施日	処理
野外 A 女子トイレ排水管詰まり	4/2	自営にて対策試みるも困難なため、業者へ依頼する
野外炊飯場、流し台(A-6)排水不良	4/8	配管清掃にて改善
浴室 (i) シャワー温度調整が効かない	4/18	水栓器具一式取替 (1 台)
浴室 (i) シャワー温度が低い	4/20	温度調節器部品交換 (2 台)
宿泊棟 1 階女子トイレ洗面台床面水漏れ	4/20	給湯管ネジ部より漏水判明、応急処置中 (対策工事見積取得中)
厨房食器洗浄機プレ手差しシャワー洗浄水出放し故障	5/5	光電センサー部品一式取替修理済み (5/9 自営)
303 号室・女子洗面室ブレーカートリップ	5/7	ドライヤー使用し、過電流でトリップしたものをブレーカー投入にて復旧
浴室 (II) エアコン通信エラー発生	5/9	室外機屋外配線、ジョイントボックス内に雨水浸水を確認。排水させ復旧
o2 温水ボイラー「断火」エラー発生故障	6/3, 8, 9, 14	リセット、復旧
No2 温水ボイラー「断火」エラー発生による保守業者調査	6/16	原因特定できず、コントローラー部品を中古予備品と差替え復旧 (現在、経過観察中)
宿泊棟ミィーティング(B)システムトイレ、フロートバルブ漏れ	6/18, 24	部品劣化交換修理済み (自営)
212 号室 ブレーカートリップ	6/19	ドライヤー3 台使用による過電流でブレーカートリップした為、使用制限しブレーカー再投入
ログハウスタブノキ 3 エアコン運転不能	6/29	室外機内基板へ害虫が侵入、制御基板焼損 ※部品生産終了品の為、機器更新が必要 ※個別修繕申請
厨房大形冷凍庫ドアすりゴム固定ビスの外れ	7/7	ビス取替補修済み
冷温水補給水配管漏水 (ピンホール)	7/8	応急対応：配管にストラブを取付け止水。 (シーズンオフに本復旧予定)
浴槽 (i) 洗面台排水ポップアップ弁不具合	7/12	部品交換修理済み (自営)
野外炊飯場 B 流し台排水管詰まり溢れ	7/26	カンツールワイヤーにより復旧 (自営)
No, 2 冷温水発生器、冷却水温度異常	8/3	自動運転→手動運転へ切替
屋上消火用補給水槽満水警報	8/3	ドレンバルブ解放にて水位調整
落雷被害	8/4	<ul style="list-style-type: none"> ・火災受信機・放送設備：火災非常放送が止まらない。保守業者へ緊急点検要請 (受信機基板焼損確認、電源遮断し、予備基板 在庫確認の依頼) ・監視カメラ：駐車場とログハウスの屋外カメラがモニター画面に映らない ・中央監視盤：給湯昇温ポンプが自動運転出来ない、又リモートからの計測データ更新されない。 保守業者へ緊急点検要請 (ポンプについては制御電源部を交換し復旧)
プレイホール空調不具合	8/5	GHP 機器内部点検 (全機制御基板内部品破裂焼損) 又、機器部品生産終了を確認 (修理不可能)
浴槽 (II) カラン止水不良	8/15	吐水ボタン、ガイドねじ緩み増し締め

野外Aトイレ小便器ふかし壁内漏水	8/25	小便器給水管の破損と思われるが、ふかし壁内点検口がない為、確認できず。修理依頼中
温水ボイラー缶水温度高異常	8/28	8/31 保守会社点検で抽気ポンプのグランドパッキン摩耗応急処置（修理見積依頼中）
プレイホール棟天井照明リフター巻き上げ巻下げ一部不具合	8/28	落雷時、天井照明灯器具付近で火花が出たとの情報があり、作動確認したところ、リフター機構に不具合が判明した。
タブノキ2 冷房が効かない	9/1	センサー不良、未使用箇所部品と交換
加圧給水上水ポンプNo.3 インバーター故障	9/5, 6	9/12 メーカーによる調査、インバーターユニット及びチェック弁の更新要（発注済）
No.2 冷温水発生器アラーム発生停止	9/24	センサー回路コネクター接触不良のため、コネクター交換実施
冷却塔(1)点検扉ハンドル破損	10/10	仮処置後、10/28 ハンドル交換（自営）
野外Bトイレ（多目的）オシユレッ便座更新取替	10/11	着座センサー不良及び水漏れ（自営）
宿泊棟212号室枕元照明器具破損	11/7	スイッチ交換（自営）
厨房食器洗浄機シンク給湯補給バルブ漏れ	12/2	ボールバルブ交換 ※自営修理完了
浴槽シャワーヘッド吐出不良	12/5	手入れ品と差替え
厨房移動テーブルキャスター車輪固着	12/8	キャスター交換（SUS製）※自営修理完了
サービスセンター棟2F女子トイレ洗浄吐出管漏水	12/27	接続ナット増し締めにて止水
野外Bトイレ小便器水漏れ	2/2	Oリングパッキン交換 ※自営修理完了
野外炊飯場（B）流し水栓水漏れ	2/4	カラン部交換 ※自営修理完了
冷却塔(2)訳注逆止弁凍結破損	2/7	樹脂製部品取替 ※自営修理完了
風呂水栓温度調節器ツマミ固い	2/10	5か所部品交換 ※自営修理完了
厨房回転釜ハンドル握り破損	2/14	ハンドル交換 ※自営修理完了
避難誘導灯バッテリー交換	3/3	消防設備点検指摘（2ヶ所）※自営修理完了
各棟音響設備不具合点検調査	3/9	プレイホール棟（ワイヤレス受信機・パワーアンプ）リフレッシュセンター棟（ワイヤレス受信機）不良

(5) 外構施設

a. 作業報告

作業名称	実施日	修繕種別	コメント
特になし			

b. 不具合

不具合内容	日付	処理
憩いの広場案内板グラつき	11/1	ネジビス不良補修（自営）

(6) 外構植栽

a. 作業報告

作業報告

4月分

作業名称	実施日	修繕種別	コメント
ログハウス周辺刈り込み及び薬剤散布	4/8	-	作業完了
畑・田んぼ町道沿い植栽内刈り込み及び薬剤散布	4/7, 8	-	作業完了
森の食卓周辺枯れ木伐採、折れ枝片付け	4/11	-	作業完了
駐車場植栽桜・山桃へ施肥（グリーンパイル）	4/12	-	作業完了
町道沿い植栽施肥及び遺跡周り植栽施肥	4/13	-	作業完了
野外活動ゾーン刈り込み	4/18	-	作業完了
正門進入路刈り込み及び北PA調整池歩道沿い刈り込み	4/19	-	作業完了
紫陽花門からログハウスまでの通路及びログハウスゾーン除草	4/21	-	作業完了
いこいの広場芝生養生ロープ一時外し・再囲い及び樹木根元刈り込み	4/22, 25	-	作業完了（イベント開催のため）
野外活動ゾーン刈り込み	4/26	-	作業完了
ナラ枯れ高木伐採立合	4/27, 28	-	作業完了

5月分

作業名称	実施日	修繕種別	コメント
南PA・ログハウスゾーン及び遺跡内刈り込み	5/6	-	作業完了
所内点検及び落ち枝片付け	5/8	-	作業完了
センター棟ピラカンサス剪定・駐車場植え込みツル切り	5/10	-	作業完了
畑・田んぼ町道法目・調整池通路刈り込み及び野外炊飯場廻り刈り込み	5/11	-	作業完了
野外便所A・正門から駐車場のツツジ植え込みツル切り	5/12	-	作業完了
野外活動ゾーン町道法面刈り込み	5/18	-	作業完了
北PA調整池廻り刈り込み	5/19	-	作業完了
遺跡内法面・ログ町道法面隣家フェンス際刈り込み	5/20	-	作業完了
ログハウスゾーン刈り込み	5/23	-	作業完了
北PA裏紫陽花廻り・排水溝廻り及び隣地際刈り込み	5/24, 25	-	作業完了
町道と田んぼ畑間法面刈り込み	5/28	-	作業完了
リフレッシュセンター棟廻り及び調整池柵内刈り込み	5/30	-	作業完了

6月分

作業名称	実施日	修繕種別	コメント
あゆみ橋手前左右及び野外活動ゾーン刈り込み	6/1	-	作業完了
森の食卓食卓廻り及び南PA、あゆみ橋手前植栽廻り刈り込み	6/2	-	作業完了
ログハウス・自然環境学習棟裏及び駐車場斜路沿い刈り込み	6/3	-	作業完了

所内植栽帯施肥及び南 PA 刈り込み	6/7		作業完了
野外活動ゾーン山側裾刈り	6/8		作業完了
北 PA 廻り及び遊歩道沿い刈り込み	6/10	-	作業完了
ログハウスゾーン・野外活動ゾーン・便所廻り刈り込み	6/13		作業完了
各所枯れ落ち枝片付け	6/16		作業完了
正門進入路左右・野外活動ゾーン刈り込み	6/20		作業完了
遺跡廻り・隣接民家沿いフェンス際刈り込み	6/21		作業完了
樹木毛虫調査及び藤棚剪定	6/23		作業完了
ログハウスゾーン及び所内植栽剪定	6/24		作業完了
ログハウスゾーン刈り込み及びいこいの広場落ち枝片付け	6/27		作業完了
進入路際刈り込み・下枝打ち及び芝生散水ホース設置	6/28		作業完了
芝生施肥及びスプリンクラーによる散	6/29		作業完了
野外活動ゾーン及び北 PA 下枝打ち	6/30	-	作業完了

7 月

作業名称	作業名称	作業名称	作業名称
宿泊棟周辺刈り込み、いこいの広場芝生散水		-	作業完了
町道と田んぼ畑間法面裾刈り、調整池遊歩道周辺刈り込み		-	作業完了
野外活動ゾーン沈砂池、ログハウスゾーン周辺刈り込み		-	作業完了
野外活動ゾーン・田んぼ畑ゾーン植栽周辺刈り込み		-	作業完了
北 PA 裏紫陽花周り及びフェンス内排水溝周辺刈り込み		-	作業完了
ログゾーン法面及び紫陽花門までの歩道沿い刈り込み		-	作業完了
ログハウスゾーン・集積ゾーン植栽剪定・植栽帯除草作業			作業完了
ログハウスゾーン・正門進入路際及び遺跡内刈り込み			作業完了
いこいの広場芝生養生ロープ解除、範囲縮小及び調整池歩道付近刈り込み			作業完了
田んぼ畑間法面活動ゾーン法面刈り込み			作業完了
田んぼ畑間法面活動ゾーン法面刈り込み			作業完了
		-	

8 月

作業名称	実施日	修繕種別	コメント
リフレッシュ棟及びサービスセンター棟周辺刈り込み、駐車場植栽周辺刈り込み	8/1、2	-	作業完了
憩いの広場芝生散水作業他	8/3	-	作業完了
進入路左右及び野外活動ゾーン刈り込み	8/5	-	作業完了
リフレッシュ棟～宿泊棟周辺植栽剪定刈り込み	8/8	-	作業完了
駐車場～野外活動ゾーン植栽植栽剪定刈り込み	8/9	-	作業完了

調整池通路周辺刈り込み	8/10	-	作業完了
ログハウスゾーン刈り込み	8/12		作業完了
町道と田んぼ・畑間の法面刈り込み	8/23、24		作業完了
あゆみ橋先法面及び紫陽花門までの通路 左右刈り込み	8/25		作業完了
野外活動ゾーン薬剤散布（柿-桜毛虫駆除）	8/26		作業完了
いこいの広場芝生地及び植栽廻り、タブ ノキ裏法面刈り込み	8/29	-	作業完了
あゆみ橋先の法面三面刈り込み及び調整池 周り刈り込み	8/30、31	-	作業完了

9月

作業名称	実施日	修繕種別	コメント
調整池周辺刈り込み、ログハウスゾーン 刈り込み	9/1、5	-	業作完了
北PA・沈砂池及び野外活動ゾーン刈り 込み	9/6	-	業作完了
南PA・町道田んぼ法面裾刈り及び殺虫剤 散布（毛虫）	9/7	-	業作完了
憩いの広場法面・サービスセンター棟周 辺刈り込み、ピラカンサス植栽剪定	9/8	-	業作完了
駐車場内植栽剪定刈り込み	9/9	-	業作完了
野外活動ゾーン刈り込み	9/12	-	業作完了
北PA裏あじさい周辺・リフレ棟周辺刈 り込み	9/13	-	業作完了
サービスセンター周辺・キャンプセンタ ー法面刈り込み	9/14		業作完了
集い棟屋外ステージ階段草刈り及び北PA 紫陽花周辺刈り込み	9/15		業作完了
ログハウスゾーン刈り込み	9/22		業作完了
紫陽花門周辺刈り込み及び施設内点検	9/26	-	業作完了
北側アジサイ周辺及び排水溝フェンス内 刈り込み	9/27～28		業作完了
野外活動ゾーン・ログハウスゾーン三連 機械刈り込み	9/29		業作完了
ログハウスゾーンから紫陽花門通路左右 及びあゆみ橋先法面左右裾刈り	9/30	-	業作完了

10月

作業名称	実施日	修繕種別	コメント
野外活動ゾーン・炊飯場周辺及び北PA 刈り込み	10/3	-	作業完了
調整池通路周辺刈り込み	10/4	-	作業完了
北PA刈り込み	10/11	-	作業完了
所内植栽へ施肥作業	10/12	-	作業完了
所内点検および落ち枝片付け	10/19	-	作業完了
野外活動ゾーン町道間法面刈り込み	10/20、21	-	作業完了
野外便所周辺刈り込み	10/26	-	作業完了
野外活動ゾーン町道間法面及び駐車場山 側刈り込み	10/27	-	作業完了
あゆみ橋手前崖上及び手前植栽周辺刈り 込み	10/28		作業完了
キャンプセンター側隣家白い家フェンス 沿い刈り込み	10/31	-	作業完了

11月

作業名称	実施日	修繕種別	コメント
サービスセンター横植栽剪定及び憩いの広場芝生施肥	11/1		作業完了
隣接地白い家沿いフェンス際及びあゆみ橋先法面刈り込み	11/2		作業完了
遺跡内刈り込み及び枯れ枝片付け	11/4	-	作業完了
自然環境学習棟周辺刈り込み	11/7	-	作業完了
北PA裏隣接地フェンス際及び野外ゾーン山側裾刈り込み	11/8	-	作業完了
サービスセンター棟横ピラカンス側法面刈り込み	11/9	-	作業完了
沈砂池・野外炊飯場側山林刈り込み	11/10～14	-	作業完了
落ち枝片付け及び植込み内除草	11/16		作業完了
北PA梅の木剪定及び紅カナメ施肥	11/17	-	作業完了
野外活動ゾーン便所B側山林下草刈り及び町道フェンス際つる切り	11/22～25		作業完了
営火場A・B周辺除草及び山林下草刈り	11/28		作業完了
進入路両側刈り込み	11/29		作業完了
進入路落葉清掃及び落ち枝片付け	11/30	-	作業完了

12月分

作業名称	実施日	修繕種別	コメント
各所落葉清掃	12/2	-	作業完了
田んぼ畑野外沿い山林下草刈り	12/5	-	作業完了
沈砂池付近山林下草刈り	12/7～12	-	作業完了
遺跡付近山林下草刈り	12/14	-	作業完了
自然環境棟周辺山林下草刈	12/15～19	-	作業完了
ナラ枯れ樹木及び剪定樹木調査	12/20、21	-	作業完了
各所落ち枝片付け、森の食卓山林下草刈り	12/23～26	-	作業完了
憩いの広場芝生養生ロープ張り	12/27	-	作業完了
機械庫清掃	12/28	-	作業完了

1月分

作業名称	実施日	修繕種別	コメント
各所落ち枝片付け葉清掃	1/6	-	作業完了
あゆみ橋周辺下草刈り	1/10	-	作業完了
正門進入路右側山林下草刈り	1/11～13	-	作業完了
ログアカマツ裏山林下草刈り	1/17～19	-	作業完了
落ち枝片付け及び及び各所点検	1/26, 27	-	作業完了
除草作業機械点検整備	1/30, 31	-	作業完了

2月分

作業名称	実施日	修繕種別	コメント
あゆみ橋下部ログ側下草刈り	2/3	-	作業完了
ログハウス浦山下草刈り	/6~8	-	作業完了
駐車場側山林下草刈り	2/9	-	作業完了
憩いの広場植栽添木撤去	2/14	-	作業完了
駐車場側山林下草刈り	/16, 17	-	作業完了
各所落ち枝片付け、植栽薬剤散布	2/20	-	作業完了
駐車場側山林下草刈り	2/22, 24		作業完了
宿泊棟側山林下草刈り	2/27, 28		作業完了

3月分

作業名称	実施日	修繕種別	コメント
植栽施肥、(ログハウスと北PAのアカメガシラ・トベラ)	3/1	-	作業完了
各所落ち枝片付け、及び宿泊棟浦山下草刈り	3/3	-	作業完了
駐車場正門側植栽土壌改良及び剪定	3/6	-	作業完了
リフレ棟前月桂樹薬剤散布	3/7	-	作業完了
各所芝生施肥及び宿泊棟側山林下草刈り	3/8, 9	-	作業完了
所内山林ナラ枯れ大木伐採(12本)	3/13, 14	-	作業完了
東隣家側山林下草刈り	3/15~22	-	作業完了
ログ棟裏側山林倒木片付け	3/27, 29	-	作業完了
東隣家側山林倒木片付け	3/30, 31	-	作業完了

b. 不具合

不具合内容	日付	処理
外周アルミフェンス損傷発生(イノシシ侵入の形跡)	7/15	サービスセンター棟駐車場後方山の手付近フェンス修理済み(7/18)

2.2.2 備品の管理・清掃・警備等

(1) 備品の調達・管理

a. 作業報告

作業名称	実施日	修繕種別	コメント
ログ棟シュラフ 40 個調達	6/28		ログ棟シュラフ 40 個調達
学習室椅子座面汚れ清掃作業	12/19～23		分解清掃 ※自営対応

b. 不具合

不具合内容	日付	処理
プレーホール音響設備の故障により動作せず	5/18	ワイヤレス受信機本体、チューナーユニットの交換
サービスセンター棟印刷室断裁機不具合	7/11	替刃部品交換補修
キャンプセンター車椅子タイヤパンク	10/27	タイヤチューブ交換修理済み (自営)
5 人用テント破損 (一張)	11/7	新規購入
宿泊棟 1F ラウンジ丸テーブル脚破損	1/18	新規脚交換 ※自営修理完了
食堂ホールステンレス移動車輪不良	2/17	キャスター交換 ※自営修理完了

(2) 清掃業務

a. 作業報告

作業名称	実施日	修繕種別	コメント
プレーホール専用床定期清掃	4/4	-	フローリング床ポリウレタン塗装 (年 1 回)
各棟トイレ・洗面・手摺・スイッチ等除菌消毒	4/1～3/31	-	派遣者：集積ゾーン共用部、 自営：各宿泊部屋内・ログ棟キャンプセンター棟
汚水槽定期清掃	9/13	-	作業完了
清掃インスペクション	5/11	-	特に指摘なし (99/100 点)
厨房グリストラップ清掃	2/20	-	作業完了
受水槽定期清掃	2/20, 21	-	作業完了
各貯水槽定期清掃	2/22	-	作業完了
各棟排水管高圧洗浄	2/20, 21	-	作業完了
汚水槽定期清掃	2/22	-	作業完了

b. 不具合

不具合内容	日付	処理
サービスセンター棟受付カウンター椅子汚れ	8/19	8 脚洗浄清掃済み

c. 定期清掃

. 4月分 定期清掃

定期清掃箇所	清掃周期		実施日	実施済み日程
床面	石床洗浄	3ヶ月毎		
	長尺木部洗浄ワックス塗布	2ヵ月毎	4/4, 5	
	浴室内床面	1週間毎	4/0, 16, 25	
カーペット床面	カーペット部分的洗浄	2ヵ月毎	-	
	カーペット全面クリーニング	1年毎	-	
壁面	壁面除塵	6ヶ月毎	-	
	吹抜部除塵	1年毎	-	
天井面	天井面除塵	6ヶ月毎	-	
	照明器具	6ヶ月毎		
ガラス面	ガラス面・サッシ清掃	6ヶ月毎		
ドレン・配水溝	ドレン排水溝	1ヵ月毎	4/18, 29	

. 5月分 定期清掃

定期清掃箇所	清掃周期		実施日	実施済み日程
床面	石床洗浄	3ヶ月毎	5/2, 20	
	長尺木部洗浄ワックス塗布	2ヵ月毎	5/2, 20	
	浴室内床面	1週間毎	5/2, 18, 23, 30	
カーペット床面	カーペット部分的洗浄	2ヵ月毎	-	
	カーペット全面クリーニング	1年毎	-	
壁面	壁面除塵	6ヶ月毎	-	
	吹抜部除塵	1年毎	-	
天井面	天井面除塵	6ヶ月毎	-	
	照明器具	6ヶ月毎		
ガラス面	ガラス面・サッシ清掃	6ヶ月毎		
ドレン・配水溝	ドレン排水溝	1ヵ月毎	5/13, 16, 27	

. 6月分 定期清掃

定期清掃箇所	清掃周期		実施日	実施済み日程
床面	石床洗浄	3ヶ月毎	6/10	
	長尺木部洗浄ワックス塗布	2ヵ月毎	6/10	
	浴室内床面	1週間毎	6/6, 13, 20, 27	
カーペット床面	カーペット部分的洗浄	2ヵ月毎	-	
	カーペット全面クリーニング	1年毎	-	
壁面	壁面除塵	6ヶ月毎	-	
	吹抜部除塵	1年毎	-	
天井面	天井面除塵	6ヶ月毎	-	
	照明器具	6ヶ月毎		

ガラス面	ガラス面・サッシ清掃	6ヶ月毎		
ドレン・配水溝	ドレン排水溝	1ヵ月毎	6/4, 13, 20, 27	

・ 7 月 分 定期清掃

定期清掃箇所	清掃周期		実施日	実施済み日程
床面	石床洗浄	3ヶ月毎	7/6, 8	
	長尺木部洗浄ワックス塗布	2ヵ月毎	7/6, 8	
	浴室内床面	1週間毎	7/4, 13, 25, 27	
カーペット床面	カーペット部分的洗浄	2ヵ月毎	-	
	カーペット全面クリーニング	1年毎	-	
壁面	壁面除塵	6ヶ月毎	-	
	吹抜部除塵	1年毎	-	
天井面	天井面除塵	6ヶ月毎	-	
	照明器具	6ヶ月毎		
ガラス面	ガラス面・サッシ清掃	6ヶ月毎		
ドレン・排水溝	ドレン排水溝	1ヵ月毎	7/4, 13, 25, 27	

・ 8 月 分 定期清掃

定期清掃箇所	清掃周期		実施日	実施済み日程
床面	石床洗浄	3ヶ月毎		
	長尺木部洗浄ワックス塗布	2ヵ月毎		
	浴室内床面	1週間毎	8/1, 8, 15, 22, 29	
カーペット床面	カーペット部分的洗浄	2ヵ月毎	-	
	カーペット全面クリーニング	1年毎	-	
壁面	壁面除塵	6ヶ月毎	-	
	吹抜部除塵	1年毎	-	
天井面	天井面除塵	6ヶ月毎	-	
	照明器具	6ヶ月毎		
ガラス面	ガラス面・サッシ清掃	6ヶ月毎		
ドレン・排水溝	ドレン排水溝	1ヵ月毎	8/1, 8, 15, 22, 29	

・ 9 月 分 定期清掃

定期清掃箇所	清掃周期		実施日	実施済み日程
床面	石床洗浄	3ヶ月毎	9/28, 30	作業完了
	長尺木部洗浄ワックス塗布	2ヵ月毎	9/28, 30	作業完了
	浴室内床面	1週間毎	9/5, 12, 19, 26	
カーペット床面	カーペット部分的洗浄	2ヵ月毎	-	
	カーペット全面クリーニング	1年毎	-	
壁面	壁面除塵	6ヶ月毎	9/1-30	
	吹抜部除塵	1年毎	-	
天井面	天井面除塵	6ヶ月毎	-	
	照明器具	6ヶ月毎	-	

ガラス面	ガラス面・サッシ清掃	6ヶ月毎	9/5-9	作業完了
ドレン・排水溝	ドレン排水溝	1ヵ月毎	9/5, 12, 19, 26	

・10月分 定期清掃

定期清掃箇所	清掃周期		実施日	実施済み日程
床面	石床洗浄	3ヶ月毎		
	長尺木部洗浄ワックス塗布	2ヵ月毎		
	浴室内床面	1週間毎	10/3, 10, 17, 24, 31	
カーペット床面	カーペット部分的洗浄	2ヵ月毎	-	
	カーペット全面クリーニング	1年毎	-	
壁面	壁面除塵	6ヶ月毎	-	
	吹抜部除塵	1年毎	-	
天井面	天井面除塵	6ヶ月毎	-	
	照明器具	6ヶ月毎	-	
ガラス面	ガラス面・サッシ清掃	6ヶ月毎		
ドレン・排水溝	ドレン排水溝	1ヵ月毎	10/3, 10, 17, 24, 31	

・11月分 定期清掃

定期清掃箇所	清掃周期		実施日	実施済み日程
床面	石床洗浄	3ヶ月毎	11/10, 11	
	長尺木部洗浄ワックス塗布	2ヵ月毎	11/10, 11	
	浴室内床面	1週間毎	11/7, 14, 21, 28	
カーペット床面	カーペット部分的洗浄	2ヵ月毎		
	カーペット全面クリーニング	1年毎		
壁面	壁面除塵	6ヶ月毎		
	吹抜部除塵	1年毎		
天井面	天井面除塵	6ヶ月毎		
	照明器具	6ヶ月毎		
ガラス面	ガラス面・サッシ清掃	6ヶ月毎		
ドレン・排水溝	ドレン排水溝	1ヵ月毎	11/7, 14, 21, 28	

・12月分 定期清掃

定期清掃箇所	清掃周期		実施日	実施済み日程
床面	石床洗浄	3ヶ月毎	12/23	
	長尺木部洗浄ワックス塗布	2ヵ月毎		
	浴室内床面	1週間毎	12/12, 19, 26	
カーペット床面	カーペット部分的洗浄	2ヵ月毎	-	
	カーペット全面クリーニング	1年毎	-	
壁面	壁面除塵	6ヶ月毎	-	
	吹抜部除塵	1年毎	-	
天井面	天井面除塵	6ヶ月毎	-	

	照明器具	6ヶ月毎	-	
ガラス面	ガラス面・サッシ清掃	6ヶ月毎	-	
ドレン・排水溝	ドレン排水溝	1ヵ月毎	12/12, 19, 26	

・1月分 定期清掃

定期清掃箇所	清掃周期		実施日	実施済み日程
床面	石床洗浄	3ヶ月毎	1/10, 1	
	長尺木部洗浄ワックス塗布	2ヵ月毎	1/10, 1	
	浴室内床面	1週間毎	1/9, 16, 23, 30	
カーペット床面	カーペット部分的洗浄	2ヵ月毎	-	
	カーペット全面クリーニング	1年毎	-	
壁面	壁面除塵	6ヶ月毎	-	
	吹抜部除塵	1年毎	-	
天井面	天井面除塵	6ヶ月毎	-	
	照明器具	6ヶ月毎	-	
ガラス面	ガラス面・サッシ清掃	6ヶ月毎	-	
ドレン・排水溝	ドレン排水溝	1ヵ月毎	1/9, 16, 23, 30	

・2月分 定期清掃

定期清掃箇所	清掃周期		実施日	実施済み日程
床面	石床洗浄	3ヶ月毎		
	長尺木部洗浄ワックス塗布	2ヵ月毎		
	浴室内床面	1週間毎	2/6, 13, 20, 37	
カーペット床面	カーペット部分的洗浄	2ヵ月毎	-	
	カーペット全面クリーニング	1年毎		
壁面	壁面除塵	6ヶ月毎		
	吹抜部除塵	1年毎	-	
天井面	天井面除塵	6ヶ月毎	-	
	照明器具	6ヶ月毎	-	
ガラス面	ガラス面・サッシ清掃	6ヶ月毎	-	
ドレン・排水溝	ドレン排水溝	1ヵ月毎	2/6, 13, 20, 37	

・3月分 定期清掃

定期清掃箇所	清掃周期		実施日	実施済み日程
床面	石床洗浄	3ヶ月毎	3/8, 9	
	長尺木部洗浄ワックス塗布	2ヵ月毎	3/8, 9	
	浴室内床面	1週間毎	2/6, 13, 20, 3	
カーペット床面	カーペット部分的洗浄	2ヵ月毎		
	カーペット全面クリーニング	1年毎	3/3~17	
壁面	壁面除塵	6ヶ月毎	3/1~22	
	吹抜部除塵	1年毎	3/1~22	
天井面	天井面除塵	6ヶ月毎	3/1~22	

	照明器具	6ヶ月毎	3/6～10	
ガラス面	ガラス面・サッシ清掃	6ヶ月毎	3/13～17	
ドレン・排水溝	ドレン排水溝	1ヵ月毎	2/6, 13, 20, 3	

(3) 警備業務

a. 作業報告

作業名称	実施日	修繕種別	コメント
特になし			

b. 不具合

不具合内容	日付	処理
特になし		

3. 施設の効用の発揮

3.1 幅広い施設利用の確保

3.1.1 稼働状況・入退所・休所

(1) 宿泊室稼働状況

宿泊室稼働状況		4月	5月	6月	7月	8月※2	9月	10月	11月	12月※1	1月※1	2月※3	3月※4	年間
宿泊棟	利用可能日数計	30	31	30	31	28	30	31	30	27	27	22	27	344
	利用日数計(実利用数)	13	25	29	30	26	25	26	25	21	16	13	17	266
	月間利用率(%)	43.3	80.6	96.7	96.8	92.9	83.3	83.9	83.3	77.8	59.3	59.1	63.0	77.3
ログハウス	利用可能日数計	30	31	30	31	28	30	31	30	27	27	22	27	344
	利用日数計(実利用数)	6	15	19	22	27	14	10	8	5	4	3	12	145
	月間利用率(%)	20.0	48.4	63.3	71.0	96.4	46.7	32.3	26.7	18.5	14.8	13.6	44.4	42.7
全体	利用可能日数計	30	31	30	31	28	30	31	30	27	27	22	27	344
	利用日数計(実利用数)	13	27	30	30	28	26	26	25	21	16	13	19	274
	月間利用率(%)	43.3	87.1	100.0	96.8	100.0	86.7	83.9	83.3	77.8	59.3	59.1	70.4	79.7

※1 12/29～1/3：休館日、1/4：安全点検日のため、日帰り・宿泊（下見・見学者除く）の利用不可

※2 8/28～30：施設メンテナンスのため、日帰り・宿泊（下見・見学者除く）の利用不可

（消防設備点検による宿泊停止等）

※3 2/19～24：館内集中点検・作業日ため、日帰り・宿泊（下見・見学者除く）の利用不可

※4 3/7～10：ボイラー修理のため、宿泊（下見・見学者除く）の利用不可

(2) 時間外の入退所（事前申請による時間外の入退所）

時間外入退所	4月	5月	6月	7月	8月	9月	10月	11月	12月	1月	2月	3月	年間
件数	0	0	0	0	3	0	0	0	0	0	0	3	6

・その他、交通事情やプログラム等による時間外の入退所は、適宜対応した。

(3) 休所

		日程	備考
年末年始		12/29～1/3	
法令点検	電気点検他	2/19～24	2/20～24 館内集中点検・作業日

3.1.2 利用料金・減免

(1) 利用人数 ・添付資料「利用人数(4~3月)」参照

(2) 減免対象者数 ・添付資料「減免対象者数(4~3月)」参照

・ふれあいパスポート使用減免者数

	日帰り利用市民 児童・生徒数 (未就学児含む)	減免申請者		備考
		減免申請者	ふれあい パスポート提示	
4月	240	191	7	減免申請者のうち183名は春のわいわいフェスティバル参加による減免
5月	45	29	27	
6月	21	10	5	
7月	241	36	35	
8月	189	86	53	
9月	59	33	23	
10月	670	519	16	減免申請者のうち38名は秋のわいわいフェスティバル参加による減免
11月	109	34	26	
12月	48	19	16	
1月	42	11	11	
2月	59	7	5	
3月	33	3	3	
合計	1,756	999	227	

・閑散期(1/15~4/15)利用の5割減免者数

※(): キャンプサイト利用は年間通して5割減免

	日帰り利用者数 (大人のみ利用)									宿泊者数 (大人のみ利用)								
	減免申請者数 (大人のみ利用)			減免申請者数 (大人のみ利用)			5割減免			減免申請者数 (大人のみ利用)			減免申請者数 (大人のみ利用)			5割減免		
	市民	市民 以外	合計	市民	市民 以外	合計	市民	市民 以外	合計	市民	市民 以外	合計	市民	市民 以外	合計	市民	市民 以外	合計
4月			0			0			0		4	4		4	4		4	4
5月	5		5	2		2			(0)	14	3	17	2		2			(0)
6月			0			0			(0)			0			0			(0)
7月		6	6			0			(0)	1	1	2			0			(0)
8月			0			0			(0)	7		7			0			(0)
9月	39	9	48			0			(0)	4	16	20			0			(0)
10月	37	87	124	37	3	40			(0)		55	55		2	2			(0)
11月	3	4	7			0			(0)			0			0			(0)
12月	4	19	23	4	19	23	(4)	(19)	(23)			0			0			(0)
1月	2	2	4	2	2	4	2	2	4	8	12	20			0	6	12	18
2月	4	16	20	4	16	20	4	16	20			0			0			0
3月		13	13		13	13		13	13	24	10	34	24	10	34	24	10	34
合計	94	156	250	49	53	102	10	50	60	58	101	159	26	16	42	30	26	56

(3) 利用料金 添付資料「利用料金収入(4~3月)」参照

(4) 目的別利用 団体・家族数(4~3月 件数)

・日帰り利用

団体・家族数(件)	4月	5月	6月	7月	8月	9月	10月	11月	12月	1月	2月	3月	合計
野外教育活動	1	2	4	1		2	3	2					15
内訳	千葉県移動教室利用												
	千葉県農山村留学利用												
	その他千葉市学校利用	1			1								2
	千葉市外学校利用		2	4			2	3	2				13
指導者研修	3	1	4	1	1	1	1		1		3	2	18
その他の研修									1		1		2
視察・見学	19	20	10	24	21	13	15	12	10	7	14	9	174
余暇活動	6	17	6	16	28	13	20	15	5	6	6	10	148
合計	29	40	24	42	50	29	39	29	17	13	24	21	357

・宿泊利用

団体・家族数(件)	4月	5月	6月	7月	8月	9月	10月	11月	12月	1月	2月	3月	合計
野外教育活動	7	24	54	52	1	47	50	85	22	12	10	1	365
内訳	千葉県移動教室利用	7	16	21	7		11	9	18	14	12	8	124
	千葉県農山村留学利用			3	3	1	3		1				11
	その他千葉市学校利用			10	19		24	26	58		1		138
	千葉市外学校利用		8	20	23		9	15	8	8		1	92
指導者研修		1			2	1							4
その他の研修													
視察・見学													
余暇活動	53	109	23	75	123	41	45	27	25	19	11	55	606
合計	60	134	77	127	126	89	95	112	47	31	21	56	975

(5) 目的別利用人数(4月~3月)

・日帰り利用

団体・家族数(人数)	4月	5月	6月	7月	8月	9月	10月	11月	12月	1月	2月	3月	合計
野外教育活動	117	166	429	93	1	198	314	326	62	35	22		1,763
内訳	千葉県移動教室利用	22	60	57	19		35	29	35	35	22		366
	千葉県農山村留学利用			14		1	5		8				28
	その他千葉市学校利用	95		6	32		18	15	41				207
	千葉市外学校利用		106	352	42		140	270	242	10			1,162
指導者研修	83	37	83	28	52	34	9		6		15	5	352
その他の研修									23		13		36
視察・見学	163	185	148	290	80	77	196	53	33	37	76	27	1,365
余暇活動	520	187	207	804	596	135	1,849	187	91	143	93	189	5,001
合計	883	575	867	1,215	729	444	2,368	566	215	215	219	221	8,517

・宿泊利用

団体・家族数 (利用延べ人数)	4月	5月	6月	7月	8月	9月	10月	11月	12月	1月	2月	3月	合計	
野外教育活動	1,532	4,368	7,407	4,902	117	5,041	4,933	5,463	4,104	2,145	1,676	31	41,719	
内訳	千葉市移動教室利用	1,532	3,650	4,005	1,125		2,349	2,017	3,037	3,508	2,145	1,331	31	24,730
	千葉市農山村留学利用			488	426	117	617		388					2,036
	その他千葉市学校利用			302	407		681	588	1,160			183		3,321
	千葉市外学校利用		718	2,612	2,944		1,394	2,328	878	596		162		11,632
指導者研修		18			45	123							186	
その他の研修														
視察・見学														
余暇活動	1,170	1,528	1,120	3,820	7,142	1,862	1,918	918	1,808	1,867	904	3,579	27,636	
合計	2,702	5,914	8,527	8,722	7,304	7,026	6,851	6,381	5,912	4,012	2,580	3,610	69,541	

団体・家族数(宿泊者数)	4月	5月	6月	7月	8月	9月	10月	11月	12月	1月	2月	3月	合計
野外教育活動	1,021	2,917	4,482	2,562	117	3,120	2,753	3,318	2,550	1,555	1,010		25,405
内訳	千葉市移動教室利用	1,021	2,558	2,663	627		1,564	1,406	2,041	2,252	1,555	780	16,467
	千葉市農山村留学利用			362	247	117	372		258				1,356
	その他千葉市学校利用			151	216		355	294	580			122	1,718
	千葉市外学校利用		359	1,306	1,472		829	1,053	439	298		108	5,864
指導者研修		9			43	82							134
その他の研修													
視察・見学													
余暇活動	708	733	560	2,067	4,129	1,032	1,025	459	957	976	452	2,062	15,160
合計	1,729	3,659	5,042	4,629	4,289	4,234	3,778	3,777	3,507	2,531	1,462	2,062	40,699

(例：一人が2泊3日の場合 利用者数3人 宿泊者数2人)

※宿泊利用団体に宿泊利用者と日帰り利用者が含まれるため、(4)で日帰り件数が0でも、利用者数が発生している区分がある。

3.1.3 利用促進

(1) BBQ体験広場

利用希望日の直前まで受け入れを行った。また、天候に左右されるプログラムであることから、利用当日のキャンセルを可能とし、利用者の目線に立った事業展開を行い、自然の家の利用促進に努めた。また、Google mapへキャンプサイトを登録し、利用の促進と施設の周知を図った。

	4月	5月	6月	7月	8月	9月	10月	11月	12月	1月	2月	3月	年間
人数	8	43	6	10	28	0	16	0	休止期間			0	111

(2) プレーパークエリア

・エブリーサンデーイベント「プレパの日」開催(毎月第4日曜日)

(4月：春のわいわいフェスティバル開催のため中止)

- ・夏期：パーク内、及び周辺の草刈りを継続して実施した。
- ・丈の低い雑草を利用した「草むら迷路」のメンテナンスを行い、利用者へ提供した。
- ・春～夏期間：プレーパークをエブリーサンデーイベント以外の日程で使用できるよう検討していたが、スズメバチやヤマカガシ等の毒を持つ生物の生息エリアであることから、利用者の安全を最優先とした運営を継続し、エブリーサンデーイベントのみのプログラム提供とした。
- ・10月～主催事業の参加者、キャンプサイト利用者へプログラム提供を実施した。

	4月	5月	6月	7月	8月	9月	10月	11月	12月	1月	2月	3月	年間
人数	0	24	12	0	25	13	77	306	92	103	190	142	984

(3) 高校生以上の活動を目的とする利用の促進

- ・通年：成人を中心としたスポーツ団体の利用を受け入れた。
- ・自主事業「こだわりクラフトワークショップ」の実施し、大人も対象とする本格的なクラフトプログラムを提供した。詳細は、3.3.2自主事業(1)特別イベント参照
- ・主催事業「今日からキャンパー～はじめてのテント泊～」の対象者を高校生以上の大人のみの個人(ソロキャンプ)やグループキャンプ(団体)にも拡大し、募集を行った。
- ・近隣施設とタイアップして利用を促進するモデルプラン、シニア団体(公民館・千葉市退職校長会等)の利用を促進するモデルプランを提供し、実施した。
- ・主催事業「今日からキャンパー～はじめてのテント泊～」の対象者を高校生以上の大人のみの個人(ソロキャンプ)やグループキャンプにも拡大し、募集した。
- ・10月～自主事業「キャンプサイトでテント泊」限定
高校生以上の大人を主体とする団体・家族の利用料金 半額キャンペーン継続
- ・閑散期対策
高校生以上の大人が主体の通常利用(日帰り、宿泊棟泊、ログハウス泊)に係る利用料金
1/15～4/15期間 利用料金の半額キャンペーン

(4) ボランティアとの協働 (4.5 ボランティアスタッフの協働 参照)

(5) 広報活動

項目	4月	5月	6月	7月	8月	9月	10月	11月	12月	1月	2月	3月	合計	内 容	
市政だより	1	1	1	2	1	1		1			2		10	・主催イベント情報 ・令和5年度受付開始	
所報 ゆくつと	1	1	1	1	1	1	1	1	1	1	1	1	12	・毎月1回発行	
ホームページ	ゆくつと	1	1	1	1	1	1	1	1	1	1	1	12	・各月号掲載	
	空室情報	6	6	12	5	5	12	12	8	9	10	9	7	101	・令和4年度分 更新 ・令和5年度分 更新
	主催イベント	15	17	19	18	14	21	23	15	18	16	19	16	211	・イベント情報頁
	その他	1	1		1	7	1	1	2	1	1		1	17	・感染症対応 ・プログラムシート ・施設周辺の情報 他
Facebook	8	8	7	8	7	13	9	18	8	13	11	6	116	・主催、自主事業報告 ・ゆくつと各月号掲載 ・所内風景、施設情報	
Instagram	3	6	7	1	11	9	7	6	6	5	6	4	71	・所内風景写真 他	
LINE 公式	1	5	2	3	4	11	12			8	6		52	・主催、自主事業 ・施設情報の提供	
外部情報誌	2	4	7	6	1	1	1	5		1	2	5	35	・イベント情報	
外部 Web サイト	4	23	7	10	10	5	10	9	6	6	7	7	104	・キャンプ場ドットコム空 情報更新:随時 ・Google map 情報更新: 随時 ・LINE 公式 ・その他外部情報サイト	
その他⑤						1	1	1					3	・9/17 青少年の日フェスタ ・10/8 科学フェスタ ・11/3 長柄町農林商工 まつり	

3.2 利用者サービスの充実

3.2.1 利用者への支援

(1) 利用受付業務

a. 使用許可等件数

申請件数	839 件 (令和 4 年度)	340 件 (令和 5 年度)
許可件数	839 件 (令和 4 年度)	340 件 (令和 5 年度)
変更許可件数		
取消件数	236 件 (令和 4 年度)	7 件 (令和 5 年度)
不許可件数	0 件 (令和 4 年度)	0 件 (令和 5 年度)
不許可理由		
変更不許可件数	0 件 (令和 4 年度)	0 件 (令和 5 年度)
不許可理由		
行為制限件数	0 件 (令和 4 年度)	0 件 (令和 5 年度)
制限内容		
制限理由		

b. 使用許可件数 内訳 令和 4 年度の使用許可件数

	許可 件数	利用者数				
		合計	市民		市民以外	
			子ども	大人	子ども	大人
市立小中学校	265	32,030	28,185	3,835	3	7
市内小中学校	0	0	0	0	0	0
県内小中学校(市立・市内除く)	20	1,504	0	26	1,315	163
県外小中学校	3	225	0	0	199	26
市内少年団体	57	5,487	2,686	1,315	1,401	85
県内少年団体(市内除く)	45	2,986	126	146	1,923	791
県外少年団体	64	7,377	256	65	5,337	1,719
市内家族	230	1,848	904	888	30	26
県内家族(市内除く)	74	796	41	21	380	354
県外家族	56	642	12	7	317	306
市内高校・大学	1	9	0	5	0	4
市内高校生以上団体	3	144	0	37	0	107
県内高校生以上団体(市内除く)	0	0	0	0	0	0
県外高校生以上団体	7	237	0	0	6	231
市内高校生以上のみ家族	9	91	0	81	0	10
県内高校生以上のみ家族(市内除く)	4	12	0	0	0	12
県外高校生以上のみ家族	1	12	0	6	0	6
合計	839	53,400	32,210	6,432	10,911	3,847

c. 使用許可件数 内訳 令和5年度の使用許可件数

	許可 件数	利用者数				
		合計	市民		市民以外	
			子ども	大人	子ども	大人
市立小中学校（市教育センター含）	4	624	350	262	0	12
市内小中学校	4	817	576	53	188	0
県内小中学校(市立・市内除く)	80	10,110	98	95	8,806	1,111
県外小中学校	3	810	0	0	734	76
市内少年団体	85	12,044	6,008	3,013	2,717	306
県内少年団体(市内除く)	33	3,295	144	63	2,170	918
県外少年団体	63	10,020	30	14	8,027	1,949
市内家族	33	329	143	162	10	14
県内家族(市内除く)	15	173	0	0	95	78
県外家族	17	238	0	0	93	145
市内高校・大学	1	180	0	120	0	60
市内高校生以上団体	0	0	0	0	0	0
県内高校生以上団体（市内除く）	0	0	0	0	0	0
県外高校生以上団体	1	160	0	0	0	160
市内高校生以上のみ家族	1	4	0	4	0	0
県内高校生以上のみ家族(市内除く)	0	0	0	0	0	0
県外高校生以上のみ家族	0	0	0	0	0	0
合計	340	38,804	7,349	3,786	2,2840	4,829

d. 使用取消件数 内訳 令和4年度の使用取消件数

	取消 件数	利用者数				
		合計	市民		市民以外	
			子ども	大人	子ども	大人
市立小中学校	9	1,838	1,533	292	0	13
市内小中学校	0	0	0	0	0	0
県内小中学校(市立・市内除く)	15	2,158	0	5	1,918	235
県外小中学校	0	0	0	0	0	0
市内少年団体	41	5,422	2,910	1,429	1,073	10
県内少年団体(市内除く)	21	1,729	45	169	1,113	402
県外少年団体	30	3,465	190	30	2,376	869
市内家族	58	463	231	228	2	2
県内家族(市内除く)	30	288	0	1	138	149
県外家族	24	318	0	0	153	165
市内高校・大学	0	0	0	0	0	0
市内高校生以上団体	0	0	0	0	0	0
県内高校生以上団体（市内除く）	2	312	0	0	0	312
県外高校生以上団体	3	162	0	0	0	162
市内高校生以上のみ家族	3	25	0	25	0	0
県内高校生以上のみ家族(市内除く)	0	0	0	0	0	0
県外高校生以上のみ家族	0	0	0	0	0	0
合計	236	16,180	4,909	2,179	6,773	2,319

e. 使用取消件数 内訳 令和5年度の使用取消件数

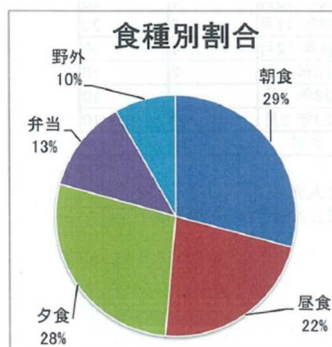
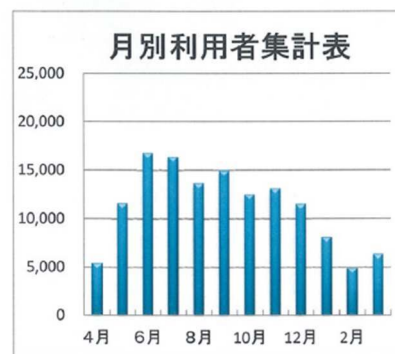
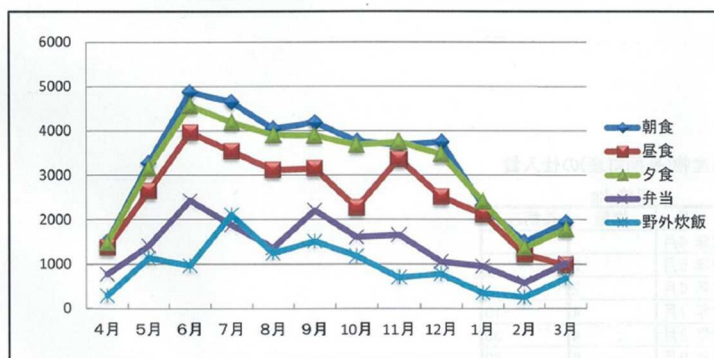
	取消 件数	利用者数				
		合計	市民		市民以外	
			子ども	大人	子ども	大人
市立小中学校	0	0	0	0	0	0
市内小中学校	0	0	0	0	0	0
県内小中学校(市立・市内除く)	4	662	0	4	612	46
県外小中学校	0	0	0	0	0	0
市内少年団体	1	200	120	20	60	0
県内少年団体(市内除く)	1	340	0	0	220	120
県外少年団体	1	120	0	0	106	14
市内家族	0	0	0	0	0	0
県内家族(市内除く)	0	0	0	0	0	0
県外家族	0	0	0	0	0	0
市内高校・大学	0	0	0	0	0	0
市内高校生以上団体	0	0	0	0	0	0
県内高校生以上団体(市内除く)	0	0	0	0	0	0
県外高校生以上団体	0	0	0	0	0	0
市内高校生以上のみ家族	0	0	0	0	0	0
県内高校生以上のみ家族(市内除く)	0	0	0	0	0	0
県外高校生以上のみ家族	0	0	0	0	0	0
合計	7	1,322	120	24	998	180

(2) 食事及び食材の提供業務

項目	内容
衛生管理 日常点検	各工程別にHACCP概念に基づき、従事者健康・衛生管理、施設設備、調理器具、使用水、食材、調理過程においては、原材料受け入れ時の品温測定及び下処理管理の徹底、加熱調理については中心温度の確認、二次汚染防止の徹底、温度管理の徹底、廃棄物取扱いについて日々点検・記録を実施。特に問題はなかった。
アレルギー対策と対応	1.アレルギー対策 食堂内壁に、アレルゲン表示が義務付けられている7品目(卵/乳/エビ/カニ/落花生/小麦/そば)と表示が推奨されている21品目の内の大豆を加え、また、11月より今後義務付けられる「くるみ」を加えた9品目を表示。誤食防止に努めた。
利用者数	① 朝食 39,488食 ④ 弁当 16,967食 ② 昼食 30,267食 ⑤ 野外炊飯 11,232食(4人前セット) ③ 夕食 37,679食

レストラン森の木 食事提供数（食堂食、弁当、野外炊飯）

食種	朝食	昼食	夕食	弁当	野外炊飯	計
4月	1,499	1,378	1,478	775	292	5,422
5月	3,277	2,645	3,162	1,413	1,140	11,637
6月	4,874	3,961	4,568	2,431	968	16,802
7月	4,649	3,543	4,195	1,884	2,112	16,383
8月	4,048	3,118	3,906	1,368	1,248	13,688
9月	4,191	3,154	3,895	2,212	1,516	14,968
10月	3,769	2,271	3,685	1,610	1,184	12,519
11月	3,682	3,360	3,751	1,659	704	13,156
12月	3,747	2,515	3,471	1,059	780	11,572
1月	2,314	2,120	2,411	956	352	8,153
2月	1,497	1,221	1,368	576	256	4,918
3月	1,941	981	1,789	1,024	680	6,415
合計	39,488	30,267	37,679	16,967	11,232	135,633



千葉県産生鮮野菜の使用量

年 月	千葉県産		県外産		総使用量
	kg	%	kg	%	
2022年 4月	145.2	25.63	421.2	74.37	566
2022年 5月	165.2	29.16	401.2	70.84	566
2022年 6月	794.8	72.14	306.9	27.86	1,102
2022年 7月	516.0	38.56	822.2	61.44	1,338
2022年 8月	313.0	25.18	930.0	74.82	1,243
2022年 9月	222.5	23.60	720.4	76.40	943
2022年 10月	281.7	35.09	521.0	64.91	803
2022年 11月	456.9	51.70	426.9	48.30	884
2022年 12月	631.5	82.06	138.1	17.94	770
2023年 1月	175.2	33.26	351.5	66.74	527
2023年 2月	156.9	46.38	181.3	53.62	338
2023年 3月	179.9	32.81	368.4	67.19	548
合計	4,039	41.95	5,589	58.05	9,628

地場産物(長柄町産)の仕入量

年 月	単位: kg	
	塩麴	長柄みそ
2022年 4月		
2022年 5月	2	
2022年 6月	2	
2022年 7月	4	10
2022年 8月	4	30
2022年 9月	8	30
2022年 10月	4	20
2022年 11月	6	30
2022年 12月	4	30
2023年 1月	2	10
2023年 2月		10
2023年 3月	2	10
合計	38	180

仕入先
塩麴: 太陽ファーム(長柄町)

レストラン森の木 食事提供業務 改善記録

月	内 容
4月	<ul style="list-style-type: none"> ・昼食時のカレー類、麺類、ご飯ものは、カウンターにてパーテーションを設置し提供。食堂内テーブルは、2つ並べ前と隣合わせの間にパーテーションを設置し、間隔を1mあける。朝食、夕食のご飯と麦茶、汁物は、利用者が配膳 ・4/18 ホットドリンク再開 ・4/19 朝食時、牛乳提供を再開 ・4/21 本社衛生部主催衛生講習会実施 ・4/24 春のわいわいフェスティバルに弁当の注文受付 ・4/28 夏メニュー試食会を実施。26名参加 ・アレルギー対応6件6名（一型糖尿病児童1名に栄養価表の提示と計量器貸し出し）
5月	<ul style="list-style-type: none"> ・5/23 ドリンクバーにりんごジュース用機械設置、夕食時より提供 ・アレルギー対応18件18名（持参の離乳食対応で電子レンジの貸し出し）
6月	<ul style="list-style-type: none"> ・6/16 感染症対策意見交換会、本社職員3名。所職員2名参加 ・6/28 当社衛生部員による衛生巡回指導を実施 ・アレルギー対応26件26名（内、宗教6名）
7月	<ul style="list-style-type: none"> ・7/8 BML フードサイエンスによる厨房内衛生点検が行われた。 ・7/15 事業運営協議会。本社職員2名、所職員2名出席 ・7/25～学校給食部よりヘルプ職員を日ごとに2名受け入れ ・アレルギー対応20件20名（内、感覚過敏2名、宗教1名）
8月	<ul style="list-style-type: none"> ・8/4 秋メニュー試食会、食堂責任者コロナウイルス濃厚接触者になり、延期 ・8/24 秋メニュー試食会 23名出席 ・8/26 夕食～8/27 朝食、利用団体の数名嘔吐発生、長生保健所職員2名による立ち入り調査あり（施設側の問題なし） ・アレルギー対応17件17名（別に、一型糖尿病児童1名に栄養価表の提示と計量器貸し出し）
9月	<ul style="list-style-type: none"> ・9/22 自衛消防訓練に2名参加 ・9/27 当社衛生部員による衛生巡回指導を実施 ・アレルギー対応30件30名（内宗教5名）
10月	<ul style="list-style-type: none"> ・10/23 わいわいフェスティバルに特別食を販売 ・10/31 冬メニュー試食会 25名出席 ・アレルギー対応16件17名
11月	<ul style="list-style-type: none"> ・11/14～ご飯の提供方法をコロナ前に戻し（朝食、夕食時、保温ジャーにて提供）、座席数を増やす。 ・アレルギー対応11件11名（内、宗教2名）
12月	<ul style="list-style-type: none"> ・昼食時のカレー類、麺類、ご飯ものは、カウンターにてパーテーションを設置し提供。食堂内テーブルは、2つ並べ前と隣合わせの間にパーテーションを設置し、間隔を1mあける。朝食、夕食時のご飯提供は、ジャーにて提供 ・12/14 当社衛生部員による衛生講習会と衛生巡回指導を実施 ・12/16BML フードサイエンスによる厨房衛生点検実施 ・12/21 運営協議会に本社職員2名、所職員2名出席 ・アレルギー対応14件14名
1月	<ul style="list-style-type: none"> ・1/31 春メニュー試食会を実施。29名参加 ・アレルギー対応12件12名
2月	<ul style="list-style-type: none"> ・2/14 クリーンデーに1名参加 ・アレルギー対応8件8名
3月	<ul style="list-style-type: none"> ・3/3 救急救命講習会に1名参加 ・3/13 よりコロナ対策変更により、マスク着用は食事をとりわけるときに変更 ・3/17 消防訓練に1名参加 ・3/24～鳥インフルエンザの影響で卵製品の入手が困難となり、オムレツを焼きポテトに変更、厚焼卵を手作り豆腐に変更、弁当の厚焼卵を蒲鉾に変更して提供した。 ・アレルギー対応13件13名

(3) 生活用品、活動プログラムに使用する消耗品等の提供

提供件数	4月	5月	6月	7月	8月	9月	10月	11月	12月	1月	2月	3月	合計(件)
生活用品	6	14	6	14	22	13	14	9	9	7	3	3	120
活動プログラム 教材	23	125	26	50	85	43	48	36	17	17	10	40	520
活動プログラム 消耗品	5	23	6	13	18	12	17	10	9	3	3	6	125
その他	8	31	11	19	32	24	27	12	10	4	11	7	196
合計	42	193	49	96	157	92	106	67	45	31	27	56	961

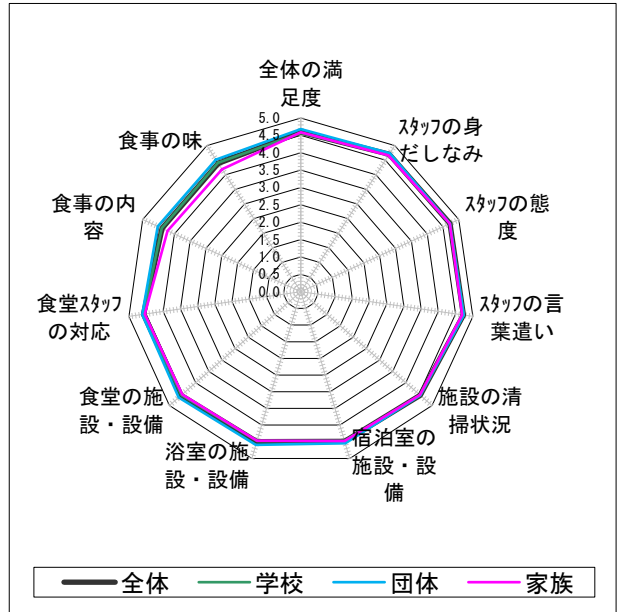
収入	4月	5月	6月	7月	8月	9月	10月	11月	12月	1月	2月	3月	合計(円)
生活用品	1,700	4,450	720	2,535	3,020	1,625	4,000	1,380	900	820	440	370	21,960
活動プログラム 教材	8,860	61,070	11,100	27,370	53,490	17,790	23,520	25,660	6,280	8,280	4,690	42,400	290,510
活動プログラム 消耗品	1,970	11,275	1,870	4,140	7,540	6,750	7,980	2,920	6,120	910	1,730	2,420	55,625
その他	7,250	12,640	5,120	13,230	12,170	9,830	9,690	10,440	2,900	2,880	3,810	2,770	92,730
合計	19,780	89,435	18,810	47,275	76,220	35,995	45,190	40,400	16,200	12,890	10,670	47,960	460,825

3.2.2 利用者意見聴取・自己モニタリング

(1) 利用者アンケート

a. アンケート結果（詳細は添付資料参照）

項目	学校	団体	家族	全体
全体の満足度	4.57	4.68	4.59	4.59
スタッフの身だしなみ	4.70	4.74	4.66	4.70
スタッフの態度	4.72	4.72	4.71	4.72
スタッフの言葉使い	4.73	4.74	4.69	4.73
施設の清掃状況	4.55	4.55	4.54	4.55
宿泊室の施設・設備	4.47	4.55	4.47	4.49
浴室の施設・設備	4.48	4.59	4.47	4.49
食堂の施設・設備	4.54	4.65	4.51	4.56
食堂スタッフの対応	4.58	4.61	4.54	4.58
食事の内容	4.40	4.53	4.22	4.39
食事の味	4.41	4.52	4.19	4.39



b. アンケートコメントおよび対応

利用者からの要望、施設やスタッフへの指摘事項とその対応は、各月次報告書を参照

(2) 事業運営協議会

	実施日	内容
令和3年度第2回	7/15日 14:00~15:30	事業運営協議会 内容： 1. 令和3年度事業運営業務年間報告 2. 令和4年度年間計画および事業運営業務報告 3. 質疑応答 参加者：委員19名、列席2名、事務局11名
令和4年度第1回	12/21 14:00~16:00	事業運営協議会 内容： 1. 令和4年度事業運営業務進捗状況報告 2. 令和5年度事業計画の策定に向けた概要説明 3. 質疑応答 参加者：委員18名、列席2名、事務局12名

(3) 自己モニタリング（セルフモニタリング）

・ 随時セルフモニタリング

セルフモニタリングや改善業務の進め方として、各現場でクレームや苦情を受けた際や利用者とのやり取り、スタッフが気づいた場合等、その場で改善できると判断した場合は即時改善して実行した。業務の改善後は報告を行い、全体への情報共有を行った。その場で判断が困難な場合は、協議、検討後に改善業務にあたった。

・ 定期セルフモニタリング

自主モニタリング項目表を使用して月次定期セルフモニタリングを実施した。

令和4年度 管理業務の実施状況に関する自己評価（毎月ごとに月次報告項目での評価：月次モニタリング表）

評価基準：5段階評価

A:事業計画に対し計画以上の実施 / B:評価(C+) / C:事業計画どおり実施 / D:評価(C-) / E:事業計画どおり実施できず

		4月	5月	6月	7月	8月	9月	10月	11月	12月	1月	2月	3月	備考
1 市民の平等利用の確保・施設の適正管理														
1.1 市民の平等利用の確保	1 基本方針	B	B	B	B	B	B	B	B	B	B	B	B	
	2 目標	B	B	B	B	B	B	B	B	B	B	B	B	
	3 具体的な方策	B	B	B	B	B	B	B	B	B	B	B	B	
	4 使用許可及び使用の制限等	C	C	C	C	C	C	C	C	C	C	C	C	
1.2 関係法令等の遵守	1 個人情報の取扱い、個人情報の漏洩防止	C	C	C	C	C	C	C	C	C	C	C	C	
	2 市民に対する情報提供および情報公開の取扱い	C	C	C	C	C	C	C	C	C	C	C	C	
	3 行政手続の明確化や透明化の取扱い	C	C	C	C	C	C	C	C	C	C	C	C	
	4 適正な労働条件の確保	C	C	C	C	C	C	C	C	C	C	C	C	
1.3 リスク管理・緊急時対応	1 災害、火災、盗難等の事故・事件の防止対策および野生生物対策	B	B	B	B	A	D	A	A	A	A	A	A	・落雷被害(8/4)に係る防災体制の一部継続 ・寒湿害や天候の急変に対する利用者の安全対策、柔軟な対応、情報提供の実施 ・利用者より施設の不具合等の情報を収集し、安全管理に役立てた。
	2 避難所運営に関する長柄町との連携	C	C	C	C	C	B	C	C	C	C	C	C	
	3 利用者のけがや体調不良等への対策	B	B	B	B	B	A	A	A	A	A	A	A	・コロナウイルス・インフルエンザ・胃腸炎等の感染症対応 ・感染症対策の緩和に対する利用者への情報提供と説明を行った。 ・感染症対策への個別の相談へ対応した。
	4 火災、盗難等の事故・事件発生時や災害発生時、需要変動、第三者への賠償	C	C	C	C	C	A	A	A	A	A	A	A	・落雷被害(8/4)に係る防災体制の維持継続
2 施設の管理体制														
2.1 組織体制	1 管理運営の執行体制(役割分担、人員配置、諸会議、緊急時連絡、再委託)	B	B	B	B	B	B	B	B	B	B	B	B	
	2 専門スタッフの配置(維持管理業務資格者及び運営業務資格者の配置)	C	C	C	C	C	C	C	C	C	C	C	C	
	3 スタッフの能力向上(基本研修、会議)	B	B	B	C	C	C	C	C	B	B	B	D	・「接客接客・マナー研修」講師事情により、延期
2.2 施設の維持管理	1 施設・設備の保守管理(各施設の重点点検・補修事項、修繕、環境衛生管理)	B	B	B	B	B	B	B	B	B	B	B	B	
	2 備品の管理・清掃・整備等	B	B	B	C	C	A	A	A	A	A	A	A	・落雷被害による機器不具合への現場対応
3 施設の効用の発揮														
3.1 幅広い施設利用の確保	1 入退所時間・使用時間・休所日	B	B	B	B	B	B	B	B	B	B	B	B	・利用者のプログラム、また状況に合わせた入退所時間の柔軟な対応を継続。
	2 利用料金設定・減免	C	C	C	C	C	C	C	C	B	B	B	B	
	3 利用促進の方策(BBQ広場、プレーパークエリア、高校生以上の利用促進、広報活動、ボランティアとの協働)	B	B	B	C	C	C	B	B	B	B	B	B	・キャンプ休大人主体利用料金の半額キャンペーン継続 ・1/15～大人主体利用料金の半額減免(開散期対策)
3.2 利用者サービスの充実	1 利用者への支援(受付業務、食事・食材の提供、生活用品、P消耗品等の提供)	B	B	B	B	B	B	B	B	B	B	B	B	
	2 利用者意見聴取・自己モニタリング(利用者アンケート、事業運営協議会、セルフモニタリング、苦情等への対応)	B	B	B	B	B	B	B	B	B	B	B	B	・利用者指摘事項へ適宜検討し、対応の改善に努めた。
3.3 施設における事業の充実	1 事業の効果的な実施(プログラム提供・開発、展示施設の運用、主催事業)	B	B	C	C	B	B	B	D	B	B	D	C	
	2 自主事業(特別イベント実施、特別講座及び特別キャンプ運営事業)	B	B	B	C	C	B	B	B	B	B	B	B	・感染症対策に沿った運営、利用者への対応を継続
4 その他														
4.1 市内業者の育成		C	C	C	C	C	C	C	C	C	C	C	C	
4.2 市内・地元雇用への配慮		B	B	B	B	B	B	B	B	B	B	B	B	
4.3 障がい者雇用の確保		C	C	C	C	C	C	C	C	C	C	C	C	
4.4 施設スタッフの雇用の安定化への配慮		B	B	B	B	B	B	B	B	B	B	B	B	

3.3 施設における事業の充実

3.3.1 事業の効果的な実施

(1) 活動プログラム提供業務

	プログラム数	備考
プログラム総数	236	うち指導型 92 件
市立学校用合計	213	うち指導型 92 件
市立学校用（移動教室）	182	うち一時休止プログラム 2 件
市立学校用（農山村留学）	31	うちコロナ禍による一時休止プログラム 3 件
団体・家族用（重複有り）	161	
団体用	138	うち一時休止プログラム 2 件
家族用	114	うちコロナ禍による一時休止プログラム 6 件
のべプログラム数	374	うち指導型 88 件

・活動プログラムの新型コロナウイルス対応

ホームページと市教育センター内部ホームページ（旧Cabinet（イントラ版））に掲載する「プログラム実施における制限・対応について」の資料を基に、利用者のプログラム形態に合わせた指導サポートを実施した。

(2) 活動プログラム開発業務

プログラム名	開発状況	内容・実施日等
遊歩道整備	継続作業	<ul style="list-style-type: none"> ・ 随時：点検、草刈り作業、整備状況の確認 ・ 階段周りの補修、草刈り
主催・自主事業 検討	検討	<ul style="list-style-type: none"> ・ 4月ファミリーキャンプたけのこ竹林整備（4/3、4/6） ・ 4月ファミリーキャンプ前日たけのこ下見（4/8） ・ 4月マンスリーウィークエンドの講師打合せ（4/5、6、10） ・ こどもデイキャンプハイキングコースの下見（4/10） ・ こどもデイキャンププログラム実施プログラムについての打ち合せ（4/20） ・ こどもデイキャンプのボランティアとの打ち合せ（4/23） ・ 藍染特別企画講師との打ち合せ（4/5、6） ・ こだわりクラフトワークショップ打合せ（4/20、21、25） ・ 春のわいわいフェスティバル出店団体打合せ（4/19、21） ・ 7月マンスリーウィークエンド打合せ（5/18、24） ・ 藍染め布リースミニフレームの打ち合わせ（5/18） ・ こだわりクラフトワークショップ～ウッドランタン～打合せ（5/18） ・ こだわりクラフトワークショップ～手作り竹灯り～打合せ（5/24） ・ PA 講習会 PAJ と打合せ（6/2、14） ・ ファミリーキャンプピザ作り試作（6/15） ・ 藍染め布リース体験講師と打合せ（6/10） ・ 第144回マンスリーウィークエンド実施における、 ・ 長生ファームへのアイガモ農法説明依頼・事前打合せ ・ 産直広場太陽アイスクリーム注文・事前打合せ（6/22、30） ・ 6月中2回 こだわりクラフトワークショップ竹灯り打合せ ・ 6月中1回 第144回マンスリーウィークエンド実施における「竹の水鉄砲」ボランティアと事前打合せ ・ 6月中1回 第144回マンスリーウィークエンド実施における「星空さんぽ」ボランティアと事前打合せ

- ・ こだわりクラフトワークショップ竹灯りの打ち合せ (7/5 18 30)
- ・ PA 指導者講習会打ち合せ (7/7 10)
- ・ リーダーシップキャンププログラム (プレーパーク遊び) 検討 (8/3)
- ・ 藍の生葉で布リースミニフレーム作り打ち合せ (8/3、11)
- ・ PA 指導者講習会打ち合わせ (8/5、11、15、18)
- ・ グローバルキャンプ事前準備 (8/6)
(ボランティアリーダー打ち合せ等含む)
- ・ リーダーシップキャンプ事前準備 (8/14)
(ボランティアリーダー打ち合せ等含む)
- ・ PA 指導者講習会事前打ち合わせ (8/22)
- ・ マンスリーウィークエンド試作: ポップコーン (8/29)
- ・ 秋のわいわいフェスティバル外部団体と打ち合せ (計 14 回)
- ・ 秋のわいわいフェスティバル所内ミーティング (9/6)
- ・ こだわりクラフト～ウッドランタン～打ち合せ (9/7、14)
- ・ マンスリーウィークエンドクラフト打ち合せ (9/18、28、30)
- ・ こだわりクラフト～本革ミニケース～打ち合せ (9/18、23)
- ・ 秋のわいわいフェスティバル外部団体・ボランティアと打ち合せ (51 件)
- ・ 秋のわいわいフェスティバル所内ミーティング (10/5)
- ・ こだわりクラフト～革のミニケース～打ち合せ (2 件)
- ・ マンスリーウィークエンドクラフト打ち合せ (4 件)
- ・ こどもデイキャンプのプログラム検討 (11/1)
- ・ 11～12 月マンスリーウィークエンド「エッグノッグ」「栗蒸しあんまん」プログラム試作 (11/2)
- ・ チャレンジ! 青空クッキングのプログラム検討及び試作 (11/8)
- ・ ファミリーキャンプのプログラム検討及び試作 (11/10、11)
- ・ こだわりクラフトワークショップ～本革オーナメントのクリスマスリース～の打ち合せ (11/10・22)
- ・ 指導者講習会 (コミュニケーション) 検討 (11/11・14)
- ・ 1 月マンスリーウィークエンド「竹細工」講師打ち合せ (11/14)
- ・ 2 月マンスリーウィークエンド「科学ショー」講師打ち合せ (11/14)
- ・ 12 月マンスリーウィークエンド「羊毛と松ぼっくりツリー」試作 (11/14)
- ・ 指導者講習会 (コミュニケーション) 講師打ち合せ (11/20、24)
- ・ 12 月マンスリーウィークエンド「ガラスモザイク」打ち合せ (11/21)
- ・ 城西国際大学講師と今後のわいわいフェスティバル、ボランティア募集、国際交流検討打ち合せ (11/28)
- ・ 12/4 キャンプ協会研修会打ち合せ、キャンプサイトの有効な活用について意見やアドバイスを聴取 (11/6)
- ・ 12 月マンスリーウィークエンドガラスモザイク講師と打ち合せ (12/1)
- ・ 2 月マンスリーウィークエンド「小枝と木の実のバレンタイン BOX」プログラム試作 (12/8)
- ・ ウィンターキャンプリーダートレーニング (研修・試作等) (12/10-11)
- ・ 2 月マンスリーウィークエンド光のショー&万華鏡作り講師と打ち合せ (12/11)
- ・ 1 月 2 月マンスリーウィークエンド「七輪でおせんべい」「タッチオープン」の蓋でクレープ」「オレンジガトーショコラ」プログラム試作 (12/14)
- ・ こだわりクラフトワークショップ～ミニ門松～講師と打ち合せ (12/22)
- ・ 第 3 回父と子のキャンプ「小枝の笛」試作 (12/15)
- ・ チャレンジ! 青空クッキング試作 (12/16)

		<ul style="list-style-type: none"> ・ウィンターキャンプ事前打ち合せ (12/24) ・第3回父と子のキャンプ「ビーフシチュー」試作 (12/26) ・ボランティア、春のわいわいフェスティバル依頼 (1/4、26) ・1月マンスリーウィークエンド竹細工講師との打ち合せ (1/7、10) ・新規プロ「丸木で笛」試作 プログラムシート作成 新規プロ「どら焼き」試作 プログラムシート作成 (1/10) ・1月2月マンスリーウィークエンド「ダッチオープン」のフタでクレープ」「オレンジガトーショコラ」「七輪でお煎餅」プログラム試作 (1/10) ・2月マンスリーウィークエンド万華鏡講師打ち合せ (1/13、31) ・こどもデイキャンプのプログラム検討 (1/15) ・長柄ジョイントキャンプのプログラム検討 (1/15) ・ボランティアサンクスデーの検討 (1/19) ・スプリングキャンプクラフト「キャンドル作り」試作 (1/23) ・新規クラフト材料開発打ち合せ (1/25) ・ICCPJ (台湾ボランティア) 受入打ち合せ (1/30) ・2月マンスリーウィークエンド「スケルトンミニフレーム」試作 (1/31) ・マンスリーウィークエンド講師打ち合せ (2/2、2/4、2/8) ・春のわいわいフェスティバル外部団体打ち合せ (2/11、2/13、2/14、2/15、2/18、2/22、2/24、2/27) ・こだわりクラフトワークショップ講師打ち合せ (2/14) ・ファミリーキャンプママズベリー下見 (2/1) ・ファミリーキャンプママズベリー打ち合せ (2/27) ・スプリングキャンプ：クラフト等検討打ち合せ (計2回) ・2023年度こだわりクラフトワークショップ打ち合せ (計6回) ・令和5年度春のわいわいフェスティバル外部団体諸連絡 (計70回) ・ファミリーキャンプママズベリー下見 (3/2)
キャンプサイト追加整備	区画追加他、検討	<ul style="list-style-type: none"> ・区画見直し作業、区画看板設置、「キャンプサイト利用上の諸注意」看板設置、デイキャンプとBBQ体験広場とのプログラム連携の検討
新規プログラム開発	検討	<ul style="list-style-type: none"> ・1/23：プログラム検討会の開催 (15名) 各スタッフが次年度に向けて開発したプログラムの提供方法や提供方法等の可否を検討し、3月に取り纏めを行った。
令和5年度提供プログラム	検討	<ul style="list-style-type: none"> ・令和5年度に提供するプログラムをシート化し、リリースできるよう作業を実施した。

(3) 新規開発及び改良プログラム

・23年度提供状況

	22年度	23年度			増減	
		新規	改定	廃止		
プログラム総数	236	226	14	7	23	-10
市立学校用合計	213	198	8	5	23	-15
市立学校用(移動教室)	182	170	8	5	20	-12
市立学校用(農山村留学)	31	28	0	0	3	-3
団体・家族用(重複有り)	161	161	14	7	3	0
団体用	138	131	9	5	13	-7
家族用	114	118	12	4	9	4
のべプログラム数	374	359				-15

・新規

	プログラム名	対象			区分	提供方法	指導サポート型 (学校のみ)
		学校	団体	家族			
1	写真でオリエンテーリング (ビンゴ ver)	○	○	○	施設利用	プログラムシート	
2	体で測ってオリエンテーリング 室内版	○	○	○		プログラムシート	
3	自分たちでつくるクイズラリー	○	○	○		プログラムシート	
4	なぞなぞウォークラリー	○	○			プログラムシート	
5	何でも走らせタイヤ(自然編)	○	○	○	クラフト	プログラムシート	有
6	小枝のキーフック	○	○	○		プログラムシート	有
7	小枝で笛		○			プログラムシート	
8	ミニチュア毛糸帽子×ナチュラルオーナメント			○		売店販売	
9	落書き宝箱			○		売店販売	
10	ビー玉スライダー			○		売店販売	
11	もふもふラグ			○		売店販売	
12	米粉を使ったぐるぐる棒巻きパン	○	○	○	食育	プログラムシート	有
13	フルーツサンド	○	○	○		プログラムシート	有
14	どら焼き			○		プログラムシート	

・改良(大規模改定のみ)

	プログラム名	対象			区分	提供方法	備考
		学校	団体	家族			
1	アヒルホッケー	○	○		施設利用	プログラムシート	道具(バリエーション)追加
2	キャンプファイアー	○	○			プログラムシート	提供数量変更
3	MOLKKY～モルック～	○	○			プログラムシート	室内版追加
4	飯ごう蒸しケーキ※2	○	○	○	食育	プログラムシート	デコレーション追加
5	ヨモギ白玉だんご※2	○	○	○		プログラムシート	デコレーション追加
6	スキレットでホットケーキ			○		プログラムシート	デコレーション追加
7	スキレットで米粉のホットケーキ			○		プログラムシート	デコレーション追加

(4) 活動プログラム環境整備

プログラムエリア	月	作業内容
ふるさと田んぼゾーン	通年	・田、湿生植物池周辺草刈り、水位調節
	4月	・水深確保の浚渫作業 ・田及び湿生植物園周辺の歩道修理 ・湿生植物池の水路確保のための土留め ・畦の修理、補強作業
	5月	・田、湿生植物池 水深確保の浚渫作業 ・田及び湿生植物園周辺の歩道修理 ・湿生植物池の水路確保のための土留め ・畦の修理、補強作業
	6-8月	・田及び湿生植物園周辺の歩道修理
	6月	・畦の修理、補強作業
	9月	・稲刈りプログラム提供前準備、田及び湿生植物園周辺の歩道修理
	10月	・稲刈りプログラムの提供（主催マンスリーウィークエンド オプション）
	11-3月	・管理作業全般
田んぼ	4月	・田植え準備（代掻き） ・田んぼ周辺の水路確保のための浚渫作業
	5-9月	・どろんこ田んぼ メンテナンス（安全点検、水位調節等）
	5月	・田植え準備（代掻き） ・田植え（主催事業、千葉市小学校） ・田んぼ周辺の水路確保のための浚渫作業
	6月	・草刈り、追肥 ・田んぼ周辺の水路確保のための浚渫作業
	7月	・追肥
	8月	・稲刈りに向けた水抜き
	12-3月	・枯草処理
畑	通年	・畑内と周辺の草刈り、枯草の処理
	4月	・春～夏野菜畑の作成、育苗～苗の植え込み ・藍畑の整備、育苗～苗の植え込み
	5月	・夏野菜づくりに向けての畑整備 ・藍畑のメンテナンス ・畑周辺の草刈り
	6-8月	・夏野菜畑、藍畑の管理
	8月	・果樹（ブルーベリー、キウイ、カキ、クリ等）の生育チェックとプログラムへの活用検討
	9月	・夏～秋野菜畑の管理
	10月	・秋野菜畑の管理
	11月	・サツマイモ、夏野菜撤去 ・秋まき冬～春野菜 整備
	12月	・畑の耕耘 ・秋まき冬～春野菜 整備
	1月	・冬～春野菜 整備 ・ジャガイモ、サツマイモ用畑整備（畝立て）
	2月	・野生生え樹木の伐採 ・農業倉庫 天幕シート補修
	3月	・伐採した野生生え樹木の処理 ・農業倉庫内 整理～器材メンテナンス、倉庫内清掃
BBQ 体験広場	4-11月	・BBQ 用品の点検、使用器材のメンテナンス（随時） ・11月末で終了、12～次年度2月末まで事業休止
	2月	・3月再開に向けた～BBQ エリアの安全点検の実施
	3月	・BBQ エリアの安全点検の実施 ・3/1～再開 ・次年度からキャンプサイトデイキャンプへ移行準備
キャンプサイト	通年	・キャンプサイトの区画内、及び周辺の安全点検 ・キャンプサイト利用中の施設巡回、利用者サポート ・利用状況に合わせて利用開始～終了時間の柔軟な対応 ・デイキャンプ（日帰りキャンプ）に対応

	4月	サイト区画割り看板設置（10区画A～J） ・サイト区画を10区画とし、区画を再設定 ・焚き火台使用時のブロックを補充し、各区画へ設置
	8月	・団体利用の受け入れ ・通常利用におけるキャンプサイト利用の受け入れ（テント設営～宿泊のみ）
	9月	・サイト区画の再調整
	10月	・高校生以上の大人が主体の団体・家族 利用料金半額キャンペーン
	11月	・焚き火時に使用するブロックを追加補充
	12月	・焚き火時に使用するブロックを追加補充（劣化入替分含む）
花壇、その他	通年	・集いの広場・花壇の整備、灌水、除草等
	4-5月	・集いの広場周辺、花壇の整備、プランター植え替え
	7月	・サービスセンター：養殖カブト虫の成虫を展示
	8月	・倒壊・破損看板のチェックと補修
	9月	・春植え苗の準備 ・木の名探偵用札の差し替え
	10月	・近隣農家から提供されたカブトムシの幼虫の飼育 ・春植え苗の準備 ・木の名探偵用札の差し替え
	12月	・カブト虫の幼虫を飼育 飼育腐葉土入れ替え
	2月	・集いの広場整備、春の花壇のレイアウト完了、灌水、除草、 プランター配置
野外炊飯	4月	・ログハウス野外炊飯場セット器材チェック、劣化消耗品の入替え
	5月	・刃物類の研ぎなおし、劣化備品の入替（在庫より）
	6月	・約半数の包丁研ぎなおし、劣化備品の入替（在庫より）
	7月	・野外炊飯場 AB セット器材チェック
	8月	・ログハウスゾーン野外炊飯場：調理器材総点検、劣化消耗品の更新（在庫分）、調理器材倉庫の整理～清掃
	9月	・ログハウスゾーン野炊器材チェック、劣化消耗品の更新（在庫分）
	10月	・ログハウスゾーン野炊器材チェック、劣化消耗品の更新（在庫分） ・野炊ゴミ置き場の清掃、メンテナンス作業
	11月	・野外炊飯場 AB セット器材チェック、劣化消耗品の更新（在庫分）
	12月	・野外炊飯場 AB セット器材チェック、劣化消耗品の更新（在庫分）
	1月	・ログハウス野外炊飯場 包丁研ぎ、劣化消耗品の更新（在庫分）
	2月	・野外炊飯場 AB セット器材収納箱洗浄、器材の状態チェック、劣化消耗品の更新（在庫分）
	3月	・刃物類のメンテナンス
	ハイキングコース 安全確認	毎月
4月		・長生き展望台、武峯神社（コース上の安全確認） ・秋元牧場（場内の立入許可：コース上の安全確認） 秋元牧場ウォークラリーは、場内整備作業が終了次第提供する。 ・所内遊歩道、オリエンテーリング看板の点検・メンテナンス
5月		・秋元牧場（場内の立入許可：コース上の安全確認）
8月		・秋元牧場（場内の立入許可：コース上の安全確認、草刈り作業）
9月		・所内ウォークラリー、所内遊歩道安全点検、草刈り作業
10月		・所内ウォークラリー、所内遊歩道安全点検、看板補修、草刈り作業
2月		・秋元牧場（場内の立入許可：コース上の安全確認、ウォークラリー看板撤去）
3月		・ハイキングルート上のプログラム看板の点検、補修

（４）展示施設の運用

- ・コロナウイルス感染予防対策として、展示室内の常時換気、出入口のドアの開放を行った。
- ・密閉空間となる1階奥のシアタールームの閉鎖及び利用中止を継続した。
- ・2階の学習スペースの机の設置を継続した。
- ・自然の家コロナウイルス感染予防対策ガイドラインに基づき、11月までは1日2回、以降1日1回のスタッフによる展示物等のアルコール消毒を実施し、展示室入り口、室内数カ所にアル

コール消毒液を設置した。

- ・コロナ禍の状況に合わせ、展示室を一度に利用できる人数の制限を継続した。

展示の運用	月	実施内容
a 自然博物館としての活用	通年	<ul style="list-style-type: none"> ・常時開放を原則とし、利用者の利用時間帯に応じて柔軟な対応を行った。 ・顕微鏡観察コーナーに顕微鏡照明装置の設置し、土壌生物等の観察等ができるセルフスペースの設置を継続した。 ・昆虫標本の入替え、防虫剤の交換、照明器具の更新を適宜実施した。 ・解説札・掲示物等の修理・更新を適宜行った。
	6月	・自然博物館としてのイメージ向上のため、「アースボール(地球儀)」を2階から下げ、設置した
	11月	・掲示パネル2か所の写真張替えと標本箱のメンテナンス(防虫剤の交換等)を行った。
	1月	・標本箱のメンテナンス(防虫剤の交換等)を行った。
	2月	・8/4の落雷により映像が流れなかった「谷津田の四季」を解説したビデオは放送設備の復旧により再開した。
	3月	・オオスズメバチの標本箱を追加した。(以前サービスセンターに置いたものの更新)
b 学習室+図書室としての活用	4月～	・展示室2階の学習スペースの利用を継続した。(1階、2階合わせて最大60人:2クラス程度の人数で使用可)
	12月～	・コロナ感染症対策ガイドラインの変更に伴い、展示室1、2階の人数制限を廃止した。
c 自然の家ギャラリーとしての活用	4月	・企画展「自然の家の見つけ」を2階展示スペースにて開催(～5/31)
	7月	・7/2より企画展「昆虫のふしぎな世界展」を2階展示スペースにて開催。(～9月末)
	9月	・秋冬の企画展(10～2月)の準備を行った。
	10月	・10/1より秋冬の企画展「鳥と木の実の物語」を開催。スタッフとボランティアが撮りためた写真と木の実の展示。(23年2月末まで) 【写真】
	1月	・写真展「自然の家の春、見つけ!(仮称)」の準備
	2月	・春の写真展「自然の家の春、見つけ」の準備を進めた。
	3月	<ul style="list-style-type: none"> ・3/4より春の写真展「自然の家の春、見つけ!」を開催。5月末までの展示を予定 ・夏(7～9月)の企画展計画を検討
d 多目的シアターとしての活用	通年	・コロナウイルス感染予防対策のため1階奥の部屋(旧ソノリウム)の利用を休止
e 生態展示コーナーとしての活用	通年	<ul style="list-style-type: none"> ・谷津田展示コーナーに実際に生息する生き物などを生体展示。定期的(日、週)に展示水槽の水質管理、給餌、水換えなどを実施。 ・クロアシナガバチの巣、ウスタビガの繭を展示 ・定期的(日、週)に展示水槽の水質管理、給餌、水換えなどを実施。
	8月	・春に採集した昆虫の展翅・展脚が完了し標本の追加と入替えを行った。
	2月	・2/25 飼育水槽の大掛かりな清掃(藻類の間引き、苔除去、水の入替え、底砂の洗浄等)を行った。
f. その他	12月	・「ゆくつと12月号」で展示室の特集を掲載し、展示室の利用促進を図った。
	2月	・昨夏の落雷により映像が流れなかった「谷津田の四季」を解説したビデオは放送設備の復旧により再開





(5) 主催事業

① 教育的課題対応

事業名	日程		参加	備考
グローバルキャンプ	8/8～10		17人	
リーダーシップキャンプ	8/16～19		6人	
キャンパー's キャンプ	第1回	7/25～26	5人	
	第2回	8/26～27	6人	
	第3回	10/10～11	8人	
	第4回	11/26～27	—	荒天による参加者全キャンセル、中止
長柄ジョイントキャンプ	第1回	10月中止	—	共催である市教育センターが中止を決定
	第2回	2/8～10	42人	

<グローバルキャンプ>

内 容：活動を通して世界の様々な文化や外国人ゲスト（4名）との交流プログラムを通して、自分たちの生活する日本の良さをグローバルな目線で再発見するプログラムとして実施した。オリエンテーリング、ナイトハイク、野外炊飯、異文化交流プログラム等

対 象：小学校3～6年生

ねらい：参加者のグローバルな視点を育み、国際理解を実践する。また、外国人ゲストとの交流から日本の文化を見つめ直すきっかけとする。



<リーダーシップキャンプ>

内 容：プレーパーク遊び、オリジナルキャンプ飯作り、ブラインドクライミング、ナイトハイク、キャンプファイア

対 象：千葉県に居住する小学5・6年生

ねらい：子どもたちの課題解決能力、リーダーシップ能力の育成



<キャンパー's キャンプ>

内 容：テント泊、3食1人自炊、時季プログラム

対 象：千葉市に居住する小中学生

ねらい：児童のリーダーシップを育む環境をつくり、個性や主体性の伸長を図る。「食」「住」という生活に不可欠な要素に対して、自主、自立の意識を育み、社会や生活のルールを学び、健康のための知識と経験を与える機会とする。



<長柄ジョイントキャンプ>

内 容：各ライトポート、教育センターに通級する児童・生徒が集まり、野外活動・宿泊体験活動（施設内ウォークラリー、ピザ作り、キャンドルサービス等）を実施。教育センターとの連携事業。

対 象：小中学生

ねらい：野外活動・宿泊体験活動を通して、参加者の自立を目指す。

②野外活動・体験活動

事業名	日程	参加	備考	
マンスリー ウイークエンド	第1回	4/16～17	68人(20家族)	
	第2回	5/7～8	73人(21家族)	
	第3回	6/11～12	77人(22家族)	
	第4回	7/2～3	68人(20家族)	
	第5回	9/3～4	80人(24家族)	
	第6回	10/15～16	100人(27家族)	
	第7回	11/5～6	117人(31家族)	
	第8回	12/3～4	113人(33家族)	
	第9回	1/14～15	93人(24家族)	
	第10回	2/11～12	105人(29家族)	
ファミリー キャンプ	第1回	4/9～10	38人(10家族)	
	第2回	5/4～5	38人(10家族)	
	第3回	6/18～19	30人(9家族)	
	第4回	9/10～11	54人(14家族)	
	第5回	3/4～5	12人(3家族)	
こどもデイキャンプ	第1回	4/29	40人	
	第2回	7/24	41人	
	第3回	11/3	41人	
	第4回	2/19	39人	
ナイトアドベンチャー	第1回	5/21	38人	雨天：キャンドルサービス
	第2回	7/30	43人	星空散歩～夏の星座～
	第3回	9/17	23人	星空散歩～土星&木星～
	第4回	11/19	51人	空き缶ラン&キャンプファイヤー
	第5回	1/14	33人	星空散歩～冬の星空ハイキング～
	第6回	3/18	14人	雨天：室内OL&レクリエーション

今日からキャンパー	第1回	5/21～22	20人	
	第2回	7/9～10	27人	
	第3回	9/18～19	19人	
	第4回	10/29～30	20人	
スポーツクライミング 体験会	5月	5/1、5	83人	
	7月	7/18	43人	
	8月	8/11	31人	
	9月	9/25	58人	
	10月	10/10	13人	
	1月	1/9	8人	星空クライミング (夕方～夜に実施)
	2月	2/12	11人	
3月	3/12	16人		
スポーツクライミング 競技会	11/23		5名	
チャレンジ! 青空クッキング	第1回	6/25	13人	チキンカレーとふっくら飯ごう ご飯
	第2回	8/28	14人	手打ちうどん、フリフリアイス クリームづくり
	第3回	10/8	16人	巨大BBQコンロでピザ作り
	第4回	11/20	44人	プレーパークで遊んでつくる! 落ち葉で焼き芋
	第5回	12/17	27人	ダッチオープンでまるごとロー ストチキン
	第6回	2/25	16人	ダッチオープンでチョコマフィ ン作り
ワンデー農業体験	第1回	8/14	11人	ジャガイモ掘り、夏野菜収穫、 アカジソの収穫
	第2回	8/27	4人	夏野菜等の収穫
	第3回	10/8	11人	秋野菜等の収穫
	第4回	11/12	5人	サツマイモ・ピーマン・ゴー ヤ・キウイ・カボス等を収穫
	第5回	12/10	33人	脱穀・粳摺り・精米体験、ボン 菓子づくり
	第6回	1/14	33人	
藍染め体験	8月		156人	計5回
星空キャンプ	第1回	10/1～2	37人(11家族)	
	第2回	2/4～5	40人(11家族)	
父と子のキャンプ	2/18～19		20人	
ウインターキャンプ	12/26～28		53人	
スプリングキャンプ	3/21～23		57人	

<マンスリーウィークエンド>

対 象：3歳以上中学生以下のお子さんを含む家族
ねらい：家族の交流・自然体験（アウトドア初心者向き）

4月）～家族と共に自然とあそぼう～

内 容：クライミングウォール、ヨモギの葉っぱで草だんご、お花見ハイキング、春らしく飾って。木のフォトフレーム、春一番キャンプファイア、手作りせっけん～自然素材を添えて～、シネマ



5月）～フレッシュCamp！～

内 容：クライミングウォール、カレーライス作り、葉っぱスタンプでバンダナ、自然の家一周～探検しながらフィットネス～、焚き火で焼きマシュマロ、ナイトハント～里山の動物たち～、シネマ



6月）～自然と、ともだち。～

内 容：クライミングウォール、火起こし&パイナップルの丸焼き、竹の万華鏡、キャンプファイア、聴いてみよう・見つけてみよう～両生類・昆虫類～、シネマ

田んぼの生きもの観察、



7月）～自然の中で夏あそび！～

内 容：クライミングウォール、のどごしつるっと手打ちうどん、夏ハイキング～長生き展望台～、作って水あそび竹の水鉄砲、スマイル親子DEフィットネス、☆星空さんぽ☆～夏の夜空を眺めて～、シネマ

9月）～心ゆくまで。夏模様♪～

内 容：クライミングウォール、お外でおやつ作り火起こし&ポップコーン、思いっきり！
どろんこ遊び、自然の色遊び♪～草木染め～、
お月見キャンプファイア、シネマ
ムーンナイトアドベンチャー



10月）～ハロウィンキャンプ～

内 容：クライミングウォール、かまどでおやつ♪ぐるぐる棒巻きパン、ハロウィンミッション、「秋」を集めてオブジェ作り～木のカボチャつき～、マジックキャンプファイアー、世界の妖怪ハロウィンナイト、シネマ

※マンスリーウィークエンド終了後（10/16 13:40～）より体験希望ご家族へ「手刈りで稲刈り体験」を提供した。



11月) ~自然の中で夏あそび!~

内 容: クライミングウォール、落ち葉を集めて焼き芋作り、焚き火で中華まん栗入りあんまん、小人と一緒に紅葉の森探検、ナイトウェルネス秋の大運動会、ワックスサシェ~飾りキャンドル~, シネマ



12月) ~あったかクリスマス!~

内 容: クライミングウォール、飯ごうクリスマス蒸しケーキ、焚き火でまったりあったかドリンク、羊毛と松ぼっくりのクリスマスツリー、クリスマスイブキャンドルナイト、ガラスモザイク、シネマ



1月) ~家族と一緒に正月キャンプ~

内 容: クライミングウォール、ダッチオープンでもっちりもちなチーズパン、七輪の炭焼きおせんべい、作って遊ぼう!竹細工、★冬の星座観察★~惑星や星座を探して~, ひょうたんDE雪だるま、大スクリーンで上映!シネマ



2月) ~フルーツバレンタイン~

内 容: クライミングウォール、ダッチオープンのフタで!?イチゴ×バナナチョコクレープ、さわやかオレンジ簡単♪半熟ガトーショコラ、小枝と木の実のバレンタインBOX1、★光のショー★キラキラ万華鏡作り、スケルトンリーフミニフレーム、シネマ



<ファミリーキャンプ>

対 象: 小学生、中学生を含む家族

ねらい: 家族同士の交流・自然体験 (アウトドア経験者向き)

4月) 掘って作って、たけのこいっぱい

内容: 交流ゲーム、たけのこ掘り体験、竹のクラフト、アウトドアクッキング (竹の炊飯器で炊き込みご飯等)



5月) どろんこっ!田植え体験

内 容: 交流ゲーム、田植え体験、ナイトハイク、アウトドアクッキング (ペッパーライスキャンプめし等)



6月) がっつり!極めるキャンプめし

内 容: 交流ゲーム、4食野外炊飯(ホットドック、ピザ、ジブリ飯、スパイスカレー)



9月) 秋の収穫祭り!お米ごはん

内 容: 稲刈り体験、クラフト:小枝のスプーン、秋の星座の観察、野外炊飯:ミラノ風ドリア・ポトフづくり



10月) 『いちご』フェア!収穫&手作りスイーツ

内 容: 交流ゲーム、いちご収穫体験、アヒルホッケー、いちごケーキ作り



<こどもデイキャンプ>

対 象: 千葉市在住の小学生1~4年生 40名

ねらい: 年間プログラムを通して、自然の中で季節を感じる。
縦割りグループでの活動のなか
で、コミュニケーション能力を培う。



<ナイトアドベンチャー>

対 象: どなたでも

ねらい: 夜の自然を体感するプログラムを提供し、自然の家の利用の幅を広げる。

<今日からキャンパー~はじめてのテント泊~>

内 容: テント設営、テント泊、野外炊飯

対 象: どなたでも参加可

(キャンプ初心者、これからキャンプを始めたい人向け)

ねらい: ①テント泊などのキャンプ技術の初歩を体験し、テント泊の楽しさを感じることで、キャンプサイトの利用を促進する。

②千葉県キャンプ協会と連携することで、より質の高いプログラムを提供する。



<スポーツクライミング体験会>

内 容：家族や個人、大人から子どもまで日帰り利用でも参加を可能とするイベントとして実施

対 象：ボルダリング：3歳以上 トップロープ：小学生以上
(身長115cm以上、ウエスト52cm～107cm) ※小学生までは保護者同伴

ねらい：初心者向けにクライミングウォールを登る体験の場を提供し、スポーツクライミングの普及を図る。



<スポーツクライミング競技会>

内 容：ボルダリングは、ポイントを設定し試技のタイムで順位を決する。トップロープは完登までのタイムで順位を決する。(ボルダリング部門のみ実施)

対 象：ボルダリング部門：小学校1～3年生
トップロープ部門：小学校4～6年生

ねらい：初心者向けに競技の場を提供してクライミングウォールの普及を図り、日帰り利用を促進する。

<チャレンジ!青空クッキング>

内 容：野外料理

対 象：どなたでも

ねらい：野外料理を通して、家族の触れ合いの場を提供する。



<ワンデー農業体験>

対 象：3歳以上～中学生以下の子どもを含む家族

内 容：サツマイモ堀り、脱穀・粃摺り・精米・ポン菓子体験



<藍染めワークショップ>

内 容：藍の生葉を畑で収穫し、生葉染めを体験するプログラム

対 象：どなたでも

<星空キャンプ>

内 容：ログハウス泊、千葉市科学館スタッフによる星空プログラム及び自然の家スタッフによる野外クッキング

対 象：小学生以上の子どもを含む家族

ねらい：千葉市科学館との共催により、星に関する専門的なプログラムと自然の家スタッフによる野外活動が体験できる



<父と子のキャンプ>

内 容：クラフト「小枝のマイスプーン」・「丸木で笛」・竹の箸、父と子対抗！レクゲーム、野外炊飯「ゴロゴロ野菜とホロホロ牛すね肉のビーフシチュー」

対 象：3歳以上中学生以下のお子さんを含む父と子

ねらい：野外調理活動や創作活動、レク活動を通じて、体験活動の楽しさを伝えるとともに父と子の触れ合える機会・場を提供する。



<ウィンターキャンプ>

対 象：千葉市に居住する小学4～6年

ねらい：宿泊活動を通して子どもたち同士がコミュニケーションを築き、社会や生活のルールを学び、健康のための知識と経験を得る。

内 容：オリエンテーリング、ナイトハイク、クライミングウォール、えんぴつ立て作り、キャンドルサービス、マフィン作り



<スプリングキャンプ～小学校生活最後の思い出に～>

対 象：千葉市に居住する小学6年生

ねらい：小学校卒業から中学校入学までの期間の有効活用、参加者の思い出作り、自然の家の利用促進

内 容：オリエンテーリング・レク遊び、ナイトハント、クライミングウォール、キャンドル作り、キャンプファイア、野外炊飯（シチュー・飯ごうカスタードプリン作り）



③青少年指導者育成

事業名	日程		参加	備考
クライミング 指導者養成講座	第1回	4/5	15人	市立学校担当者プログラム体験会として実施
	第2回	4/10	31人	
	第3回	5/15	37人	
	第4回	6/5	28人	
	第5回	6/12	13人	市立学校担当者プログラム体験会として実施
	第6回	6/18	17人	
	第7回	7/10	28人	
	第8回	8/25	22人	市立学校担当者プログラム体験会として実施
	第9回	9/4	34人	
	第10回	10/2	34人	
	第11回	12/18	6人	
	第12回	2/5	8人	
自然の家プログラム 体験会	第1回	6/26	0人	中止
	第2回	7/17	16人	
	第3回	12/10	10人	
	第4回	2/25 延期→3/18	15人	

キャンプリーダー セミナー	実技編：5/28～29	9人	
	理論編：6/4	9人	
ボランティア サンクスデー	3/12	31人	

<クライミング指導者養成講座>

対 象：千葉県少年自然の家の利用申し込みを行い、クライミングウォールの実施を希望する団体の指導者(高校生不可)、千葉市の教職員

ねらい：利用者に安全管理、器具の取り扱い方や指導法について講習する。(修了者は、当所のクライミングウォールを利用することができる)

内 容：クライミングウォールの安全管理、器具の取り扱い方法、指導法

<アウトドアプログラム体験会>

対 象：高校生以上で、指導者または野外活動指導に興味がある方

ねらい：学校現場や団体の教育活動で実施できるプログラムにポイントを当て、その活動の指導法や安全に取り組むための方法を学ぶ。

内 容：団体の引率者として、野外活動の心構えやリスク管理等を学ぶ機会とする。

<キャンプリーダーセミナー>

対 象：キャンプ活動および指導に関心を持つ満18歳以上の方

ねらい：キャンプの理論やキャンプ生活に関する基礎実技、野外活動種目などの応用実技を学ぶ。講習会修了者は、日本キャンプ協会公認のキャンプインストラクター資格を受けられる。

内 容：キャンプ理論、テント設営、野外炊飯、ロープワーク、キャンプファイア、救急法、ウォークラリー 等

<ボランティアサンクスデー>

内 容：令和4年度の活動報告、令和5年度活動予定報告、懇親会

対 象：自然の家登録ボランティアとその関係者

ねらい：ボランティア同士、ボランティアと関係者やスタッフが交流し、ボランティアのモチベーションを確保・維持する。(野外料理実施)



④少年自然の家開放事業

事業名	日程		参加人数	備考
わいわい フェスティバル (オープンデー)	春	4/24	373人	事前申込み制
	秋	10/23	1,491人	

<わいわいフェスティバル>

対 象：誰でも（事前申し込み、空きプログラムは当日受付可）利用料金無料

ねらい：オープンデーとして自然の家を開放し、市民や近隣の方に自然の家を知ってもらう。

内 容：クライミングウォール、七輪スモワーズ、エコデコイ、木のフォトスタンド、協力団体によるクラフト体験、ザリガニ釣り、各種オリエンテーリング、ポッチャ、モルック、スラックライン、レーザーシューティングゲーム、竹馬体験会、竹クラフト、地元野菜の販売、キャンプ相談会、ピクニックエリア（ディキャンプサイト）他



⑤説明会・体験会

事業名	日程		参加人数	備考
使用団体説明会	第1回	4/2	23人	団体説明会后、市外学校説明会を実施
	第2回	4/10	67人	
	第3回	5/7	54人	
	第4回	5/15	49人	
	第5回	6/5	61人	
	第6回	6/18	72人	
	第7回	7/10	65人	
	第8回	7/16	42人	
	第9回	9/4	42人	
	第10回	9/10	9人	
	第11回	10/2	21人	
	第12回	11/5	12人	
	第13回	12/18	5人	
	第14回	1/9	10人	令和5年度説明会を兼ねて実施
	第15回	2/5	12人	
	第16回	3/4	8人	
市立学校担当者 下見・相談会	第1回	4/5	37人	
	第2回	6/12	22人	
	第3回	8/25	39人	
市立学校担当者 プログラム体験会	第1回	4/5	5人	CWは指導者講習会で集計
	第2回	6/12	2人	CWは指導者講習会で集計
	第3回	8/25	22人	CWは指導者講習会で集計
次年度市立学校 利用説明会	3/16～		-	オンデマンド配信

<使用団体説明会>

対 象：利用申し込みをした団体の指導者

ねらい：よりよく自然の家を利用するための説明会を行う。

内 容：利用に際して、手続き方法・利用時当日の注意を説明し、利用相談を行う。

<市立学校担当者 下見・相談会>

対 象：市立学校の利用担当者（密を避けるため、利用時期により、参加日を指定）

ねらい：よりよく自然の家を利用するための説明会を行う。

内 容：施設を有効に活用するための下見とプログラム相談会とする。

<市立学校担当者プログラム体験会>

対 象：市立学校の利用担当者

ねらい：よりよく自然の家を利用するためのプログラム体験会を行う。

内 容：クライミングウォール指導者講習会、クラフト、火起こし&焼き板等

<次年度市立学校利用説明会>

内 容：令和5年度に自然の家を移動教室、農山村留学、げんきキャンプ等で使用する場合の
諸手続き、プログラム立案に係る説明、諸注意等の情報提供を実施

対 象：千葉市立学校の引率教員

⑥その他

事業名	日程	参加人数	備考
絵手紙コンテスト	4/1～2/24 (募集期間)	64件 (応募数)	
写真コンテスト	4/1～2/24 (募集期間)	72件 (応募数)	
エブリサンデーイベント	4月	8人	第1週：ザリガニ釣りコンテスト 第2週：ニュースポーツ 第3週：MY工作～自慢の作品を作ろう～ 第4週：プレパの日 (プレーパーク)
	5月	88人	
	6月	36人	
	7月	36人	
	8月	58名	第2週：ニュースポーツ 第3週：MY工作～自慢の作品を作ろう～ 第4週：プレパの日 (プレーパーク)
	9月	42人	
	10月	455人	
	11月	94人	
	12月	7人	
	1月	29人	
	2月	123名	
	3月	63名	

<絵手紙コンテスト>

対 象：令和3年度に自然の家を利用した小学生

ねらい：利用の振り返りを促す。作品を掲示することで、利用促進を図った。

<写真コンテスト>

対 象：令和3年度に自然の家を利用した小学生

ねらい：利用の振り返りを促す。作品を掲示することで、利用促進を図った。

<エブリサンデーイベント>

内 容：事前予約無しの日帰り利用でも参加を可能するイベントとして実施した。

対 象：どなたでも

3.3.2 自主事業

(1) 特別イベント実施事業

① 事業名	日程		参加	備考
BBQ体験広場	4月		8人	
	5月		43人	
	6月		6人	
	7月		10人	
	8月		28人	
	9月		0人	
	10月		16人	
	11月		0人	
	3月		0人	
キャンプサイト	4月		40人	
	5月		93人	
	6月		31人	
	7月		56人	
	8月		111人	
	9月		31人	
	10月		35人	
	11月		39人	
	12月		46人	
	1月		12人	
	2月		4人	
	3月		10人	
	地元農家での体験活動・収穫物紹介	4/24		-
8/12～ 梅干し販売 8/14 夏野菜販売		-	ながらグリーンツーリズム連携	
10/23		-	わいわいフェスティバルで実施	
こだわりクラフトワークショップ	第1回	7/24	47人	竹灯り
	第2回	9/17	4人	ウッドランタン
	第3回	10/10	8人	革のミニケース
	第4回	11/23	17人	本革オーナメントのクリスマスリース
	第5回	12/25	8人	ミニ門松

<BBQ 体験広場>

対 象：誰でも

内 容：野外活動ゾーンにて日帰りでBBQ体験ができる。調理器材一式は自然の家で提供し、食材は持ち込みとする形態で実施した。



<キャンプサイト（テント泊エリア）>

対 象：家族単位での使用（団体、デイキャンプの受け入れ可）

内 容：テントを使用した野外宿泊体験活動の場を施設の休所日を除く 土日祝日 及び 長期休業期間（夏休み等）に提供



<地元農家での収穫物紹介販売>

内 容：地元長柄町の農家や生産組合、道の駅や直売所等と連携して、地元産の路地野菜や加工品の紹介する機会とした。

対 象：どなたでも



<こだわりクラフトワークショップ>

対 象：誰でも

内 容：専門講師によるクラフトワークショップを行う。（革コインケース、木製インテリア万年カレンダー、ミニ門松、竹ジョッキ&竹コップ、竹灯り竹紙灯り 等）



(2) 特別講座運営事業

② 事業名	日程		参加	備考
プロジェクトアドベンチャー指導者養成講座	第1回	8/23~24	3人	
	第2回	3/12	13人	

<プロジェクトアドベンチャー指導者養成講座>

内 容：学校利用でのPA指導に役立つ講座。受講生はPAサイトを利用して指導を行うことができる。

「第1回」はプロジェクトアドベンチャージャパンより講師を招き、講座を実施

対 象：教職員、一般団体の指導者



4. その他

4.1 市内業者の育成

- ・市内業者の受注機会の確保及び育成、地域経済の活性化を図るため、関係法令を遵守しつつ適正な競争原理のもとに、公平性を確保しながら、業務を確実に遂行する千葉市内業者、準市内業者の委託先を率先して選定した。
- ・業務の委託に伴い雇用する従業員についても、千葉市内、長柄町内を優先採用するよう委託企業へ指導した。

4.2 市内・地元雇用への配慮

- ・総スタッフ数に対する千葉市民・長柄町民の割合は5割以上を雇用するよう努めた。
- ・委託先のスタッフについても、できる限り千葉市民・長柄町民を雇用するよう働きかけた。

総スタッフ数に対する千葉市民・長柄町民の割合（令和5年3月末日時点）

No.	グループ	総数	千葉市民	長柄町民
1	所長	1名	0名	0名
2	マネージメントグループ	15名	9名	1名
3	プログラムグループ	5名	3名	1名
4	維持管理グループ	9名	2名	3名
合計		30名	14名	5名
			63.3% (19/30)	

委託先の千葉市民・長柄町民の割合（令和5年3月末日時点）

No.	委託先	総数	千葉市民	長柄町民
1	食事及び食材提供業務	16名	0名	5名
2	清掃業務	6名	0名	4名
3	警備業務	2名	0名	0名
合計		24名	0名	9名
			38% (9/24)	

4.3 障害者雇用の確保

職種（職名）	人数	障害の区分	障害の程度	週所定労働時間
庶務スタッフ	1名	身体	1級	4時間

4.4 施設スタッフの雇用の安定化への配慮

- ・業務日報をもとに、毎朝ミーティングを実施し、前日からの申し送り事項（運営、施設管理、警備）、当日の受入・退出団体・家族の確認、注意事項等の情報を共有、確認し、全員の共通理解を図った。
- ・業務月報を作成し、運營業務、維持管理業務（施設点検、修繕、食堂、清掃、整備）の月

予定の情報を共有し、スタッフの共通理解を図った。月報の記録は、ML・PL・維持管理Lが月末のミーティングまでに翌月の予定を記入し、リーダーミーティングで確認した。

4.5 ボランティアスタッフとの協働

- ・新型コロナウイルス（COVID-19）感染防止の対策を徹底した上でボランティアスタッフの活動を受け入れ、利用者のプログラム指導や活動のサポートをスタッフとともに行った。学生ボランティアスタッフについては、所属校のガイドラインに従って継続して受け入れを実施した。

	活動人数	内 容
4月	29名	主催事業サポート、利用者対応、事前準備、所内の整備作業
5月	12名	主催事業サポート、事業準備、所内整備
6月	14名	主催事業サポート、事前準備
7月	46名	主催事業サポート、プログラム教材の準備、夏季主催・自主事業の事前準備（トレーニング）
8月	59名	主催事業サポート：ボランティアリーダー、事業準備、所内整備、ボランティアスキルアップのための研修事業に参加
9月	9名	主催事業サポート、事業準備、所内整備
10月	184名	事業運営53名：主催事業・自主事業サポート、事業準備、所内整備 事業協力131名：クラフトワークショップ、手作り雑貨、野菜・加工品、食品等出店、ステージ出演、音響機器サポート
11月	16名	主催事業サポート、事業準備、所内整備
12月	63名	主催事業サポート、事業準備、所内整備、リーダートレーニング
1月	31名	主催事業サポート、事業準備、所内整備
2月	27名	主催事業サポート、事業準備、所内整備
3月	69名	主催事業サポート、退室点検サポート、プログラム試作の協力、事業準備、所内整備 3/12ボランティアサンクスデー等

- ・夏キャンプボランティア リーダートレーニング
開催日及び参加者数：7/17（日）～18（月）16名
対 象：夏の子どもキャンプ（リーダーシップキャンプ、グローバルキャンプ、キャンパーズキャンプ）の指導にあたるボランティア
内 容：夏キャンプに参加を予定するリーダー（ボランティア）の事前トレーニングとして実施した。
 - <1日目>
 - ・レク研修、アイスブレイク
 - ・キャンプ理解、対象理解、ボランティアリーダーの役割確認～事業の準備作業
 - ・アクティビティ指導法
 - <2日目>
 - ・野外炊飯場実習
 - ・ケーススタディー（コロナ禍のプログラム展開における配慮、対応の説明を含む）
- ・ボランティアリーダートレーニング：ウィンターキャンプボランティア研修
開催日及び参加者数：12/10（土）～11（日）10名
内 容：キャンプ理論、対象理解、野外技術研修、ケーススタディー
対 象：主に子どもキャンプに参加するボランティアスタッフ
場 所：千葉県少年自然の家
- ・ボランティアスキルアップトレーニング：プロジェクトアドベンチャー指導者体験会研修参加
開催日及び参加者数：3/12（日）10:00～12:00 6名
内 容：アイスブレイクレクリエーション、人間関係作りプログラムの体験
対 象：自然の家ボランティア
場 所：千葉県少年自然の家