

令和4年9月26日

令和4年千葉市教育委員会会議第9回定例会

[議案書]

千葉市教育委員会

# 千葉市教育委員会会議第9回定例会議事日程

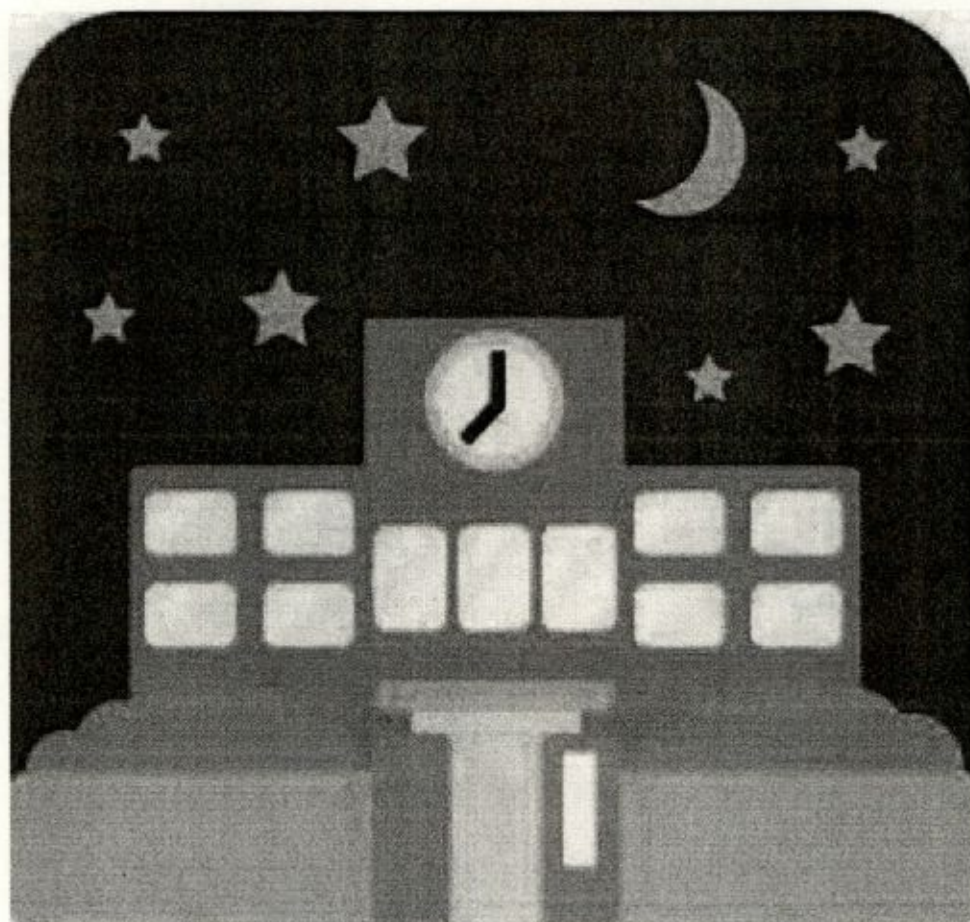
令和4年9月26日(月)  
午後2時00分開会

- 1 開 会
- 2 会議録署名委員の指名
- 3 会期の決定
- 4 会議録の承認
- 5 議事日程の決定
- 6 非公開審議の決定
- 7 報告事項
  - (1) 令和5年度千葉市立真砂中学校かがやき分校の入学者の募集について …… 1  
[企画課]
  - (2) 令和4年度中学校体育大会結果報告について …… 19  
[保健体育課]
  - (3) 千葉市科学館展示物リニューアルについて …… 33  
[生涯学習振興課]
- 8 議決事項
  - 議案第37号 千葉市立学校職員服務規程の一部改正について …… 37  
[教育給与課]
  - 議案第38号 令和4年度千葉市教育功労者表彰について ……  
[総務課]
- 9 その他
- 10 閉 会

報告事項（1）

こうりつやかんちゅうがく  
**公立夜間中学**

ちばしりつまさごちゅうがっこう ぶんこう  
**千葉市立真砂中学校かがやき分校**  
れいわねんとにゅうがくほしゅうようこう  
**令和5年度入学募集要項**



ちばしきょういくいいんかい  
**千葉市教育委員会**



ちばしりつまさごちゅうがっこう ぶんこう れいわ ねんどのにゅうがくほしゅうようこう  
千葉市立真砂中学校かがやき分校 令和5年度入学募集要項

1 ちばしりつまさごちゅうがっこう ぶんこう せっちもくてき  
千葉市立真砂中学校かがやき分校の設置目的

ぎむきょういく しゅうりょう がくれいき けいか かた りんどうこう さまざま しじょう  
義務教育を修了しないまま学齢期を経過した方や、不登校など様々な事情に  
より十分な教育を受けられないまま中学校を卒業した方、本国や我が国におい  
て十分に教育を受けられなかった外国籍の方などが、義務教育の学習内容を  
やかん まな ばしょ こうりつやかんちゅうがく せっち  
夜間に学ぶ場所として公立夜間中学を設置します。

にほんご とくい かた にほんご べんきょう おこな にほんご  
日本語が得意ではない方のために日本語の勉強も行いますが、日本語だけを  
べんきょう がっこう ちゅうがっこう がくしゅうないよう べんきょう がっこう  
勉強する学校ではなく、中学校の学習内容を勉強する学校です。

2 せっちばしょ  
設置場所

ちばし みはま くまさご  
千葉市美浜区真砂5-18-1

まさご ゆめすくーる ちばしりつまさごちゅうがっこう ぶんこう れいわ ねんどのにゅうがくほしゅうようこう  
まさご夢スクール(千葉市立真砂高等特別支援学校・日本語指導通級教室・教育相談指導教室) 4F

3 しがんしかく  
志願資格

こうりつやかんちゅうがく にゅうがく しがん かた つぎ ようけん すべ  
公立夜間中学に入学を志願することができる方は、次の要件を全て  
み かた  
満たす方です。

(1) ちばし きょじゅう かた  
千葉市に居住している方

ちばし いがい きょじゅう かた こべつ そうだん  
※千葉市以外に居住の方は、個別にご相談ください。

(2) へいせい ねん (2008 ねん) 4がつ1日以前に生まれた方

(3) ちゅうがっこう とうとう しゅうがく きかい ていぎょう かたまた しゅうぶん  
中学校相当の就学の機会が提供されなかった方又は十分な  
きょういく う かた  
教育を受けられなかった方

4 つうがくくいき  
通学区域

ちばし ぜんいき  
千葉市全域

ちばし いがい きょじゅう かた こべつ そうだん  
※千葉市以外に居住の方は、個別にご相談ください。

## 5 入学までの流れ

- (1) 学校説明会に参加 ※P7をご参照ください。

(10/1・10/8・10/15)



入学願書などの書き方も説明します。入学を希望される方で、どうしても参加できない方は、教育委員会企画課(043-245-5911)に、ご相談ください。

- (2) 入学願書等を作成



- (3) 千葉市教育委員会企画課へ入学願書等を提出

令和4年11月7日(月)から令和5年1月13日(金)まで



願書等を提出された方に、郵便で面談の日時・場所をお知らせします。

- (4) 入学に向けた面談を実施(12月12日(月)～1月27日(金))



- (5) 面談の結果を通知(12月～)



面談結果通知書と入学説明会のお知らせ、入学意思確認書(2/17提出)が届きます。

学年通知書が届きます。

- (6) 入学説明会(2月17日(金))



入学許可通知書が交付されます。

- (7) 入学式(4月)





6 志願方法

(1) 受付期間

令和4年11月7日(月) から令和5年1月13日(金) まで

(郵送の場合は、当日消印有効)

(2) 提出物

ア 入学願書(第1号様式)

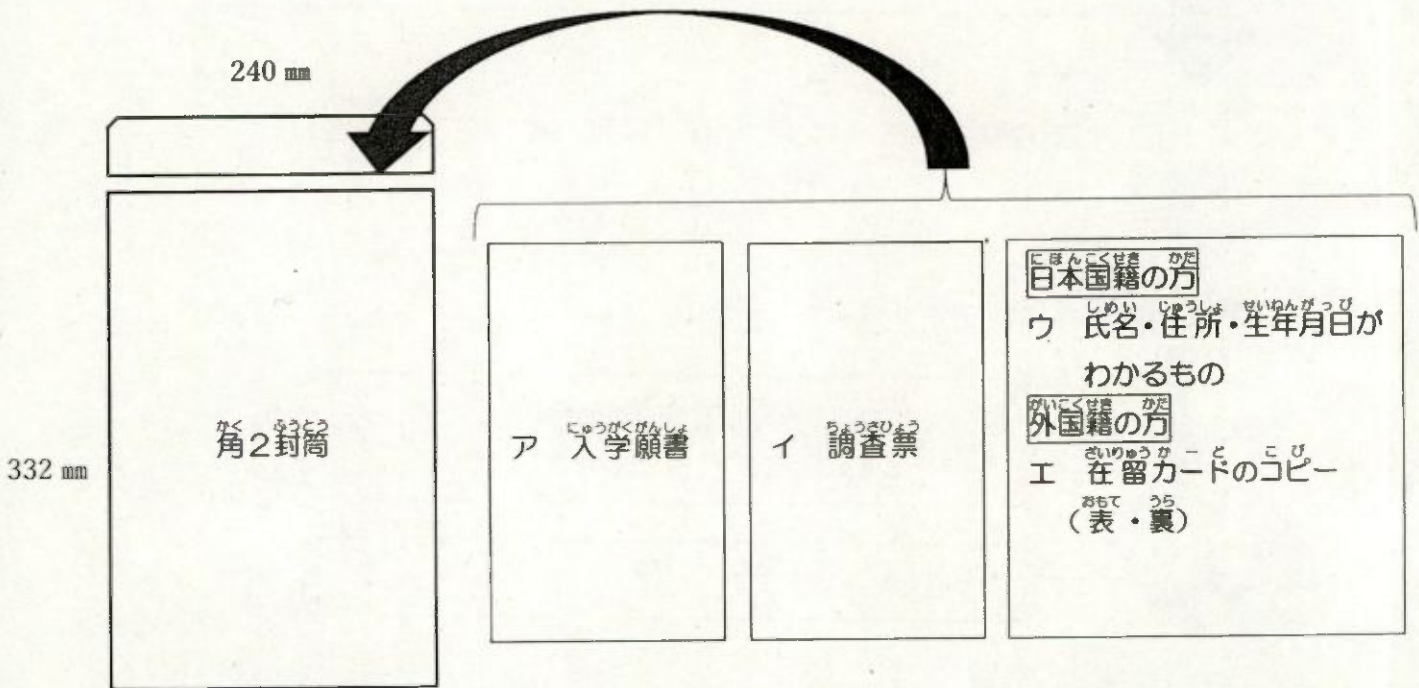
イ 調査票(第2号様式)

ウ 氏名・住所・生年月日がわかるもの(日本国籍の志願者のみ)

(例) 住民票の写し、運転免許証のコピー、マイナンバーカードのコピー 等

エ 在留カードのコピー【表・裏】(外国籍の志願者のみ)

※角2封筒に上記の提出物を入れてください。



ア・イ・ウ・エは、折らないで封筒に入れてください。

(3) 入学願書・調査票について

入学願書・調査票の様式は、公立夜間中学のホームページ(P8参照)からダウンロードするか千葉市教育委員会企画課で受け取ってください。

(4) 提出方法

持参の場合

- 必要書類を千葉市教育委員会企画課(千葉ポートサイドタワー12階)に提出。
- 持参する場合の交通費等は自己負担となります。

郵送の場合

- 郵送で提出する場合は、千葉市教育委員会企画課へ電話連絡したうえで、必ず郵便局で簡易書留にて送付してください。
- 郵便料金は、自己負担となります。
- 志願封筒用宛名ラベルを公立夜間中学のホームページからダウンロードするか千葉市教育委員会企画課で受け取り、角2封筒に貼ってください。

(参考) 志願封筒用宛名ラベル

(5) 住所や連絡先の変更

入学願書提出後に住所や連絡先が変更になった場合は、速やかに千葉市教育委員会企画課へ電話またはメールにて連絡してください。



## 7 入学に向けた面談

### (1) 会場

千葉市中央区問屋町1-35 千葉ポートサイドタワー12階

### (2) 実施期間

令和4年12月12日(月)～令和5年1月27日(金)

### (3) 面談方法及び内容

- ・30分程度の個人面談を行います。
- ・主に学習歴や入学後の目標などを質問します。

### (4) 面談のお知らせ

面談の会場や日時のお知らせは、志願者本人へ千葉市教育委員会企画課より郵送します。

### (5) 面談日時の変更

指定された日時に都合がつかない場合は、面談予定日の前日までに千葉市教育委員会企画課まで、電話で連絡をし、面談日時を変更してください。

## 8 入学の決定等

ご提出いただいた書類と面談により入学が決定します。

### (1) 面談の結果について

面談を終了した方に12月12日(月)から郵便により、随時、面談結果通知書を発送します。

### (2) 入学時の学年について

入学要件を満たすことが確認できた方に12月23日(金)から郵便により、随時、学年通知書を発送します。

### (3) 入学意思の確認

面談結果通知書に同封される入学意思確認書(第3号様式)に必要事項を記入して、令和5年2月17日(金)に開催される入学説明会にご持参ください。

### (4) 入学許可通知書の交付

令和5年2月17日(金)に開催される入学説明会にて、入学許可通知書を交付します。



## 9 入学辞退

転居等のやむをえない理由で、入学を辞退する場合は、速やかに千葉市教育委員会企画課へ電話で連絡をし、入学辞退届（第4号様式）を受け取り、提出してください。

## 10 特別に配慮を希望する場合

障害などがあることで、エレベーターの使用や多目的トイレの使用など特別の配慮を希望する方は、調査票（第2号様式）の所定の欄に記入をお願いします。後日、担当より確認の連絡をさせていただきます。

## 11 学校説明会について

10月 1日 (土)	9:30 ~ 11:30	花見川保健福祉センター
10月 1日 (土)	14:30 ~ 16:30	小中台公民館
10月 8日 (土)	9:30 ~ 11:30	緑区役所
10月 8日 (土)	14:30 ~ 16:30	美浜保健福祉センター
10月 15日 (土)	9:30 ~ 11:30	千葉市文化センター
10月 15日 (土)	14:30 ~ 16:30	若葉保健福祉センター

※学校説明会終了後、希望者を対象に個別相談を実施します。

## 12 個別相談会について

11月 10日 (木)・11日 (金)	9:00~12:00	千葉ポートサイドタワー12階
12月 8日 (木)・9日 (金)	9:00~12:00	中央コミュニティセンター4階

※書類記入の支援も行います。

ねんらくさき  
《 連絡先 》

ちばしきょういくいいんかいきかくか  
千葉市教育委員会企画課

じゅうしょ 住所 〒260-8730 千葉市中央区問屋町 1-35  
ちばぽーとさいどたわー かい  
千葉ポートサイドタワー12階

でんわ 電話 043-245-5911

うけつけじかん 受付時間 へいじつ 平日の午前9時から午後5時まで（土日・休日は除く）

FAX 043-245-5988

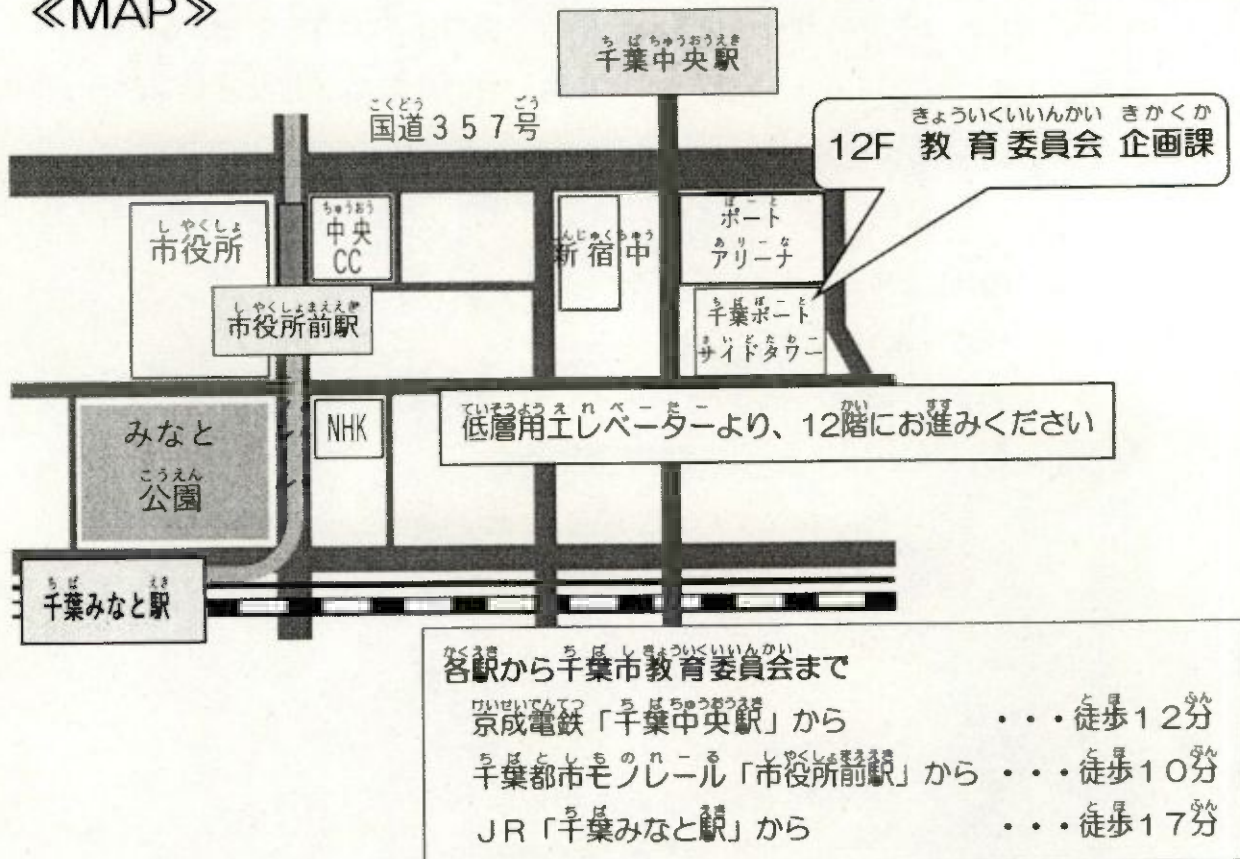
Mail kikaku.EDG@city.chiba.lg.jp

こうりつやかんちゅうがく ほーむぺーじ  
公立夜間中学のホームページURL

<https://www.city.chiba.jp/kyoiku/kyoikusomu/kikaku/yakantyugaku.html>



《MAP》





※受付番号は記入しないでください。

受付番号	※
------	---

入学願書		
年	月	日

(あて先) 千葉市立真砂中学校長  
 私は千葉市立真砂中学校かがやき分校に入学したいので志願します。

志願者	(ふりがな) 氏名			
	生年月日	年	月	日 生まれ
	現住所	〒		
	連絡先	自宅	_____ - _____ - _____	
		携帯電話	_____ - _____ - _____	
	入学希望学年	<input type="checkbox"/> 1年生 <input type="checkbox"/> 2年生 <input type="checkbox"/> 3年生	※入学学年は面接を通して決定します。 どれか1つに✓を入れてください	

以下の欄は、千葉市立真砂中学校かがやき分校への入学を志願する者のうち、  
 成年に達していないもののみ記入すること

保護者	氏名			志願者 との続柄	
	現住所	〒			
連絡先電話番号					

※連絡が取れない場合は、入学願書が受理されなかったり、入学が許可されなかったりする場合があります。連絡先が変更になった際には、速やかに千葉市教育委員会企画課 (043-245-5911) まで連絡してください。

— 記入例 —

第1号様式

※受付番号は記入しないでください。

		受付番号	※
入 学 願 書			
○年 ○月 ○日			
(あて先) 千葉市立真砂中学校長 私は千葉市立真砂中学校かがやき分校に入学したいので志願します。			
志願者	(ふりがな) 氏名	ちば いちろう 千葉 一郎	
	生年月日	1975年 6 月 11 日 生	
	現住所	〒260-8730 千葉市中央区問屋町〇-〇	
	連絡先	自宅 (〇〇〇) - (〇〇〇〇) - (〇〇〇〇) 携帯電話 (〇〇〇) (〇)	
	入学希望学年	1年生 <input checked="" type="checkbox"/> 2年生 <input type="checkbox"/> 3年生 <input type="checkbox"/> ※入学学年は面談を通して決定します。	
以下の欄は、千葉市立真砂中学校に入学希望の未成年に達していないもののみ記入してください。			
保護者	氏名	志願者の状況により、希望に沿えない場合があります。	
	現住所	志願者が未成年の場合、保護者の方が記入してください。成人(18歳以上)の場合、記入の必要はありません。	
連絡先電話番号			

※連絡が取れない場合は、入学願書が受理されなかったり、入学が許可されなかったりする場合があります。連絡先が変更になった際には、速やかに千葉市教育委員会企画課(043-245-5911)まで連絡してください。



受付番号	
------	--

※受付番号は記入しないでください。

ちょうさひよう  
調査票

写真

たて4cm×よこ3cm  
・顔全体がわかるもの  
(マスクはつけないで  
ください)  
・3か月以内に撮影した  
もの

ふりがな			
しめい 氏名			
せいねんがっぴ 生年月日	ねん 年	がつ 月	にち 日

1 連絡先

げんじゅうしょ 現住所	〒		
でんわばんごう 電話番号	じたく 自宅	( ) - ( ) - ( )	
	けいたい 携帯	( ) - ( ) - ( )	
きんきゅうれんらくさき 緊急連絡先	つづきから 続柄	( )	
	きんむさきめい 勤務先名	Tel ( ) - ( ) - ( )	
		Tel ( ) - ( ) - ( )	

2 入学希望理由 ※複数回答可

理由	あてはまるものに○を記入してください。↓
ちゅうがっこう そつぎょう 中学校を卒業していない。	
ちゅうがっこう じゅうぶん まな 中学校で十分に学ぶことができなかった。 ・卒業した中学校名 ( ) ・卒業年月日 ( ねん がつ にち )	
こうとうがっこう しんがく 高等学校などへ進学をしたい。	
しごと せいかつ い 仕事や生活に活かしたい。	
その他 (理由を書いてください。)	

3 日本語の能力等

(1) 日本語の読み書きに不安はありますか。

あてはまるものに○を書いてください。↓

まったくない	
少しある	
とてもある	

(2) 「少しある」「とてもある」と答えた人は、日本語でどれだけ読んだり、書いたりできますか。記入してください。

※あてはまるものを○で囲んでください。

読む	ひらがな	読める	・ 少し読める	・ まったく読めない
	カタカナ	読める	・ 少し読める	・ まったく読めない
	漢字	読める	・ 少し読める	・ まったく読めない
書く	ひらがな	書ける	・ 少し書ける	・ まったく書けない
	カタカナ	書ける	・ 少し書ける	・ まったく書けない
	漢字	書ける	・ 少し書ける	・ まったく書けない
話す		話せる	・ 少し話せる	・ まったく話せない
聞く		わかる	・ 少しわかる	・ まったく分からない
日本語の能力試験のレベル ※外国籍の方のみ		N5 ・ N4 ・ N3 ・ N2 ・ N1 ・ なし		

【外国籍の方のみ】

話すときに使う言語	
-----------	--

4 学校に知ってほしいことや、学校のことので心配なことがある人は記入してください。  
(特別の配慮を希望する場合、希望する配慮の具体的な内容とその理由を記入してください。)



きにゅうれい  
- 記入例 -

第2号様式

受付番号	
------	--

※受付番号は記入しないでください。

ちようさひよう  
調査票

ふりがな			
しめい 氏名			
せいねんがっぴ 生年月日	ねん 年	がつ 月	にちうまれ 日生

写真  
たて4cm×よこ3cm  
・顔全体がわかるもの  
(マスクはつけないで  
ください。)  
・3か月以内に撮影した  
もの

1 連絡先

げんじゆうしょ 現住所	〒260-8730 千葉市中央区問屋町〇-〇		
でんわばんごう 電話番号	じたく 自宅	( 〇〇〇 ) - ( 〇〇〇〇 ) - ( 〇〇〇〇 )	
	けいだい 携帯	( 〇〇〇 ) - ( 〇〇〇〇 ) - ( 〇〇〇〇 )	
きんきゆうれんらくさき 緊急連絡先	つづきがら 続柄	千葉 花子 (母)	TEL ( 〇〇〇 ) - ( 〇〇〇〇 ) - ( 〇〇〇〇 )
	きんむさきめい 勤務先名	(株) 千葉〇〇	TEL ( 〇〇〇 ) - ( 〇〇〇〇 ) - ( 〇〇〇〇 )

※お仕事をしている方は勤務先もご記入ください。

2 入学希望理由 ※複数回答可

理由	あてはまるものに○を記入してください。↓
ちゅうがっこう そつぎょう 中学校を卒業していない。	
ちゅうがっこう じゅうぶん まな 中学校で十分に学ぶことができなかった。 ・卒業した中学校名 ( ) ・卒業年月日 ( 年 月 日 )	
こうとうがっこう しんがく 高等学校などへ進学をしたい。	
しごと せいかつ い 仕事や生活に活かしたい。	
た り ゆ う か その他 (理由を書いてください。) (例) ・外国の学校で学習したため..... ※何もなければ記入の必要はありません。	○

3 日本語の能力等

(1) 日本語の読み書きに不安はありますか。

あてはまるものに○を書いてください。↓

まったくない	
少しある	
とてもある	

(2) 「少しある」「とてもある」と答えた人は、日本語でどれだけ読んだり、書いたりできますか。記入してください。

※あてはまるものを○で囲んでください。

よ 読む	ひらがな	読める ・ 少し読める ・ まったく読めない
	カタカナ	読める ・ 少し読める ・ まったく読めない
	漢字	読める ・ 少し読める ・ まったく読めない
か 書く	ひらがな	書ける ・ 少し書ける ・ まったく書けない
	カタカナ	書ける ・ 少し書ける ・ まったく書けない
	漢字	書ける ・ 少し書ける ・ まったく書けない
はな 話す	話せる ・ 少し話せる ・ まったく話せない	
わ 聞く	分かる ・ 少し分かる ・ まったく分からない	
日本語の能力試験の レベル ※外国籍の方のみ		N5 ・ N4 ・ N3 ・ N2 ・ N1 ・ なし

【外国籍の方のみ】

はな 話すときに使う言語	○○語
-----------------	-----

4 学校に知ってほしいことや、学校のことで心配なことがある人は記入してください。  
(特別の配慮を希望する場合、希望する配慮の具体的な内容とその理由を記入してください。)

以下のことがあれば、記入してください。

- 病気や障害などにより、エレベーターや多目的トイレの使用など配慮が必要な場合
- 不登校の期間
- その他

※何もなければ記入の必要はありません。



かなら 必ず郵便局窓口  
から簡易書留で  
送付してください。

2 6 0 - 8 7 3 0

千葉市中央区問屋町 1 番 3 5 号

ポートサイドタワー 1 2 階

千葉市教育委員会事務局教育総務部企画課

夜間中学担当 行

簡易書留

引受番号 ※郵便局が記載

しがんしゃじゅうしょ 志願者住所	〒
しがんしゃしめい 志願者氏名	

どうよう しよるいとう 同封する書類等		チェック欄
①	にゅうがくがんしよ 入学願書	ぜんいん 全員
②	ちようさひよう 調査票	ぜんいん 全員
③	しめい・じゅうしょ・せいねんがっぴ 氏名・住所・生年月日が 確認できるもの (じゅうみんひよう 住民票の写し、うんてん 免許証のコピー等)	にほんこくせき かた 日本国籍の方
④	ざいりゅうかーど 在留カードのコピー (おもておよ 表及び裏)	がいこくせき かた 外国籍の方

うけつけばんごう  
受付番号

※受付番号は記入しないでください。

にゅう がく い し かく にん しょ  
入 学 意 思 確 認 書

ねん がつ にち  
年 月 日

(あて先) <sup>さき</sup> ちばしりつまさごちゅうがっこうちよう  
千葉市立真砂中学校長

にゅうがく  
入学します。

わたし れいわ ねん がつ きこう  
私は、令和5年4月に、貴校へ

にゅうがく  
入学しません。

うけつけばんごう  
受付番号 ( )

しがんしゃしめい  
志願者氏名

---

ほごしゃしめい  
保護者氏名

---

- (注) 1 本用紙は、ペン書きとする。
- 2 「志願者氏名」及び「保護者氏名」は、それぞれ本人が署名する。
- 3 入学の意思については、該当する方を○で囲む。
- 4 志願者が成年に達している場合には、保護者氏名の記入は不要。



にゅう がく じ たい とどけ  
入 学 辞 退 届

ねん がつ にち  
年 月 日

さき ち ば しり つ ま さ ご ち ゅ う が つ こ う ち ゅ う  
(あて先) 千葉市立真砂中学校長

わたし き こ う にゅう がく じ たい  
私は、貴校への入学を辞退します。

にゅう が く よ て い し ゃ し め い  
入学予定者氏名

---

げん じ ゅ う し ょ  
現 住 所

---

ほ ご し ゃ し め い  
保護者氏名

---

げん じ ゅ う し ょ  
現 住 所

---

- (注) 1 本用紙は、ペン書きとする。  
2 「入学予定者氏名」及び「保護者氏名」は、それぞれ本人が署名する。  
3 入学予定者が成年に達している場合には、保護者氏名の記入は不要。





報告事項（2）

令和4年度中学校体育大会結果一覧

学校教育部保健体育課

- 1 第75回 千葉市中学校総合体育大会団体結果一覧（P20）
- 2 第75回 千葉市中学校総合体育大会個人結果一覧（P21, 22）
- 3 千葉市代表校 千葉県中学校総合体育大会、関東中学校体育大会結果  
及び全国大会出場校（P23）
- 4 千葉市代表選手 千葉県中学校総合体育大会、関東中学校体育大会結果  
及び全国大会出場者（P24～29）
- 5 大会出場人数一覧（P30）

大会日程

- 令和4年度 第75回千葉市中学校総合体育大会  
令和4年7月9日（土）、10日（日）、16日（土）～21日（木）
- 令和4年度 第76回千葉県中学校総合体育大会  
令和4年7月23日（土）～8月2日（火）
- 令和4年度 関東中学校体育大会  
令和4年8月4日（木）～8月11日（木）
- 令和4年度 全国中学校体育大会 開催地：北海道・東北ブロック  
令和4年8月15日（月）～8月25日（木）

## 令和4年度 第75回千葉市中学校総合体育大会結果一覧

種目名	種別	優勝	準優勝	第3位	第4位	第5位	第6位
陸上競技	総合	若松	おゆみ野南	誉田	稲毛	泉谷	有吉
	男子	若松	泉谷	おゆみ野南	蘇我	誉田	稲毛
	女子	誉田	おゆみ野南	稲毛	若松	有吉	幕張本郷
水泳競技	総合	渋谷幕張	蘇我	小中台	稲毛	新宿	おゆみ野南
	男子	蘇我	稲毛	新宿	渋谷幕張	生浜	打瀬
	女子	小中台	渋谷幕張	おゆみ野南	蘇我	轟町	幕張
体操競技	男子	なし					
	女子	なし					
新体操	女子	蘇我A	蘇我B	昭和秀英A	昭和秀英B	昭和秀英C	
野球	A	真砂	有吉	稲毛附属・稲毛国際	誉田		
	B	花園	山王	千城台南・千城台西・千草台合同	蘇我		
	C	椿森・土気南合同	都賀	磯辺	幕張西		
	D	小中台	緑が丘	打瀬	生浜		
サッカー	A	天戸	蘇我				
	B	渋谷幕張	緑町				
	C	幸町第二	千城台南				
	D	花見川	花園				
	E	高洲	幕張西				
バスケットボール	男子	真砂	椿森	若松	草野		
	女子	幸町第二	緑が丘	椿森	朝日ヶ丘		
バレーボール	男子	小中台	蘇我	磯辺	幕張		
	女子	小中台	こてはし台	幕張西	轟町		
ソフトテニス	男子	千葉大附属	県立千葉	有吉	こてはし台		
	女子	花園	若松	小中台	蘇我		
卓球	男子	蘇我	生浜	県立千葉	千葉大附属		
	女子	蘇我	県立千葉	おゆみ野南	稲毛		
ソフトボール	女子	みつわ台	幕張西	天戸			
バドミントン	男子	緑町	打瀬	山王	生浜		
	女子	千葉明德	蘇我	小中台	幸町第二	貝塚	
ハンドボール	男子	若松	泉谷	花園	千城台南	打瀬	花見川
	女子	若松	花園	花見川	打瀬	千城台南	幕張西
柔道	男子	若松	蘇我	誉田 泉谷			
	女子	貝塚					
剣道	男子	稲毛	幕張本郷	千葉明德	千葉大附属	花園	小中台
	女子	幕張本郷	千葉明德	貝塚	誉田		
相撲	学校代表	なし					

※      県大会出場子一ム



令和4年度第75回千葉市中学校総合体育大会結果一覧（個人の部・男子）

種目	優勝		準優勝		第3位		第4位		第5位		第6位						
	氏名	学校名	氏名	学校名	氏名	学校名	氏名	学校名	氏名	学校名	氏名	学校名					
体操競技	総合		千葉大附属		幕張西		真砂										
	床		千葉大附属		幕張西		真砂										
	跳馬		千葉大附属		幕張西		真砂										
	あん馬		千葉大附属		幕張西		真砂										
	鉄棒		千葉大附属		幕張西		真砂										
ソフトテニス	ダブルス		緑が丘		生浜		花見川		有吉								
卓球	ダブルス		有吉		蘇我												
	シングルス		昭和秀英		花園		千城台南		千城台南		生浜	有吉					
		第7位		蘇我	第8位		有吉	第9位		蘇我	第10位		おゆみ野南	第11位		千葉大附属	第12位
バドミントン	ダブルス		生浜		葛城		山王		打瀬								
	シングルス		若松		昭和秀英		打瀬		緑町		蘇我						
柔道	50kg級		草野		菅田		泉谷高洲										
	55kg級		花園		蘇我		おゆみ野南 泉谷										
	60kg級		泉谷		菅田		幕張本郷		貝塚								
	66kg級		轟町		若松		新宿幕張本郷										
	73kg級		若松		有吉		おゆみ野南 貝塚										
	81kg級		泉谷		菅田		貝塚		蘇我								
	90kg級		菅田		緑が丘		おゆみ野南 蘇我										
	90kg超級		若松		蘇我		生浜 生浜										
剣道	個人		幕張本郷		千葉明德		幕張本郷		幕張本郷								
相撲	1年		幕張		緑が丘												

令和4年度第75回千葉市中学校総合体育大会結果一覧（個人の部・女子）

種目	優勝		準優勝		第3位		第4位		第5位		第6位		
	氏名	学校名	氏名	学校名	氏名	学校名	氏名	学校名	氏名	学校名	氏名	学校名	
体操競技	総合		有吉		有吉		緑が丘		千葉大附属		蘇我		打瀬
	床		有吉		有吉		緑が丘						
	跳馬		蘇我		有吉		有吉						
	平均台		有吉		緑が丘		有吉						
	平行棒		有吉		蘇我		有吉						
新体操	総合		おゆみ野南		蘇我		蘇我		蘇我		蘇我		おゆみ野南
	ロープ		おゆみ野南		蘇我		蘇我		蘇我		蘇我		おゆみ野南
	リボン		おゆみ野南		蘇我		蘇我		蘇我		蘇我		おゆみ野南
ソフトテニス	ダブルス		若松		草野		おゆみ野南		山王		蘇我		緑が丘
		第7位		第8位									
卓球	ダブルス		幕張本郷		県立千葉								
	シングルス		千城台南		葛城		生浜		蘇我		おゆみ野南		蘇我
		第7位		第8位		第9位		第10位		第11位		第12位	
		千葉聖		若松		千葉大附属		蘇我		稲浜		大宮	
バドミントン	ダブルス		千葉明德		千葉明德		小中台		有吉		幸町第二		
	シングルス		蘇我		千葉明德		打瀬		葛城		小中台		
柔道	48kg級		葛城										
	52kg級		権森		栗谷		貝塚						
	57kg級		貝塚		幕張本郷								
	63kg級		蘇我										
	70kg超級		千葉明德		生浜		有吉						
剣道 個人		幕張本郷		幕張本郷		幕張本郷		幕張本郷					

県大会出場者



令和4年度 千葉市代表選手 県総体結果及び関東大会・全国大会出場校 (団体の部)

種目	性別	学校名	市総体	県総体	関東大会	全国大会
陸上競技	男子		(選抜)	若松 男子総合1位		
	女子		(選抜)	若松 男女総合1位		
水泳競技	男子		(選抜)			
水泳競技	女子		(選抜)			
体操競技	男子					
体操競技	女子					
新体操	男子					
	女子					
野球	男子					
	女子					
サッカー	男子					
	女子					
バスケットボール	男子					
	女子					
バレーボール	男子					
	女子					
ソフトテニス	男子					
	女子					
卓球	男子					
	女子					
ソフトボール	女子					
バドミントン	男子					
	女子					
ハンドボール	男子					
	女子					
柔道	男子					
柔道	女子					
剣道	男子					
	女子					
相撲	男子					



R4 総体

令和4年度 千葉市代表選手 県総体結果及び関東大会・全国大会出場者（個人の部）

種目	性別	選手氏名	学校名	県総体	関東大会	全国大会
1年100m		おゆみ野南	山	3	2	位
1年100m		王		予選敗退		
1年100m		稲毛		予選敗退		
2年100m		土気南		1		位
2年100m		若松		4		位
2年100m		打瀬		5		位
2年100m		高瀬		3		位
3年100m		蘇我		8		位
3年100m		おゆみ野南		予選敗退		
3年100m		蘇我		予選敗退		
3年100m		幕張本郷		予選敗退		
共通200m		菅田		4		位
共通200m		蘇我		予選敗退		
共通200m		高瀬		8		位
共通200m		こてはし	台	棄権		
共通200m		稲浜		予選敗退		
共通400m		大椎		2		位
共通400m		昭和秀英		4		位
共通400m		山王		予選敗退		
共通400m		朝日ヶ丘		予選敗退		
共通400m		おゆみ野南		予選敗退		
共通800m		蘇我		予選敗退		
共通800m		加曾利		予選敗退		
1年1500m		大椎		予選敗退		
共通1500m		若松		4		位
共通1500m		泉谷		予選敗退		
共通1500m		土気南		予選敗退		
共通3000m		稲毛		予選敗退		
共通110mH		幕張本郷		4		位
共通110mH		幕張西		予選敗退		
共通110mH		生浜		予選敗退		
共通110mH		稲毛		予選敗退		
陸上競技	男子	蘇我		6	1	位
共通4×100mR		菅田		予選敗退		
共通4×100mR		幕張本郷		予選敗退		
共通4×100mR		おゆみ野南		予選敗退		
共通4×100mR		朝日ヶ丘		予選敗退		
共通走高跳		有泉	吉谷	1	7	位
共通棒高跳		若松	松	4		位
共通棒高跳		若松	松	6		位
1年走幅跳		打瀬		2		位
1年走幅跳		若松		8		位
1年走幅跳		打瀬		4		位
1年走幅跳		泉谷		1	6	位
共通走幅跳		菅田		2		位
共通走幅跳		幕張西		1	5	位
共通砲丸投		若松		6		位
共通砲丸投		新泉	宿	9		位
共通四種競技		泉谷		3	1	0



R4 総体

令和4年度 千葉市代表選手 県総体結果及び関東大会・全国大会出場者（個人の部）

種目	性別	選手氏名	学校名	県	総体	関東大会	全国大会	
陸上競技	男子	共通四種競技	若松	6	位			
		1年100m	洪谷 幕張	5	位			
		1年100m	菅田	予選敗退				
		2年100m	菅田	予選敗退				
		2年100m	おゆみ野南	予選敗退				
		3年100m	こてはし台	予選敗退				
		3年100m	大椎	5	位			
		3年100m	菅田	予選敗退				
		共通200m	真砂	5	位			
		共通200m	稲浜	予選敗退				
		共通800m	千葉大附属	5	位			
		共通800m	稲毛	予選敗退				
		共通1500m	千城台南	予選敗退				
		共通1500m	大椎	予選敗退				
		共通100mH	真砂	5	位			
		共通100mH	稲毛	予選敗退				
		共通4×100mR		菅田	8	位	14	位
		共通4×100mR	女子	真砂	予選敗退			
	共通4×100mR	おゆみ野南		予選敗退				
	共通走高跳	若松		3	位			
	共通走高跳	稲毛	6	位				
	共通棒高跳	稲毛	8	位				
	共通棒高跳	若松	7	位				
	共通棒高跳	若松	4	位				
	共通棒高跳	貝塚	12	位				
	共通棒高跳	おゆみ野南	13	位				
	共通棒高跳	おゆみ野南	4	位				
	1年走幅跳	有吉	4	位				
	2,3年走幅跳	おゆみ野南	記録なし					
	共通砲丸投	幕張本郷	棄権					
共通砲丸投	更科	4	位					
共通砲丸投	更科	14	位					
共通四種競技		稲毛	9	位				
共通四種競技		泉谷	棄権					

令和4年度 千葉県代表選手 県総体結果及び関東大会・全国大会出場者（個人の部）

種	目	性別	選手氏名	学校名	県	総	体	関東大会	全国大会	
水 泳	50m自由形	男子	生 濱	1	位				予選 14 位	
	50m自由形		幕 張	寮	34	位				
	50m自由形		新 宿	1	2	位				
	100m自由形		新 宿	8	位	33	位			
	100m自由形		打 瀬	失	格					
	100m自由形		幕 張	9	位					
	100m自由形		幕 張			42	位			
	200m自由形		稲 毛	1	0	位				
	200m自由形		幕 張	7	位					
	200m自由形		土 氣	南	2	2	位			
	400m自由形		菅 田	寮	28	位				
	400m自由形		葛 城	2	4	位				
	400m自由形		緑 が	丘	1	8	位			
	800m自由形		菅 田	寮	権					
	800m自由形		稲毛高校附属	6	位					
	800m自由形		緑 が	丘	1	4	位			
	100m平泳ぎ		稲 毛	1	位	大会記録タイ			4	位
	100m平泳ぎ		幕 張 本 郷	3	位	15	位			
	100m平泳ぎ		幕 張 西	1	7	位				
	200m平泳ぎ		幕 張 本 郷	1	位	4	位			
	200m平泳ぎ		幕 張 西	1	2	位				
	200m平泳ぎ		葛 城	2	1	位				
	200m平泳ぎ		稲 毛	1	位	大会新			優 勝	
	100mバタフライ		生 濱	3	位					
	100mバタフライ		稲 毛	1	位					
	100mバタフライ		幕 張	寮	権					
	100mバタフライ		小 中 台			29	位			
	200mバタフライ		幕 張 本 郷	7	位	34	位			
	200mバタフライ		大 椎	1	2	位				
	200mバタフライ		小 中 台	1	5	位				
	100m背泳ぎ		有 吉	3	位	7	位			
	100m背泳ぎ		千葉大附属	7	位					
	100m背泳ぎ		葛 城	1	3	位				
	200m背泳ぎ		有 吉	2	位	9	位			
	200m背泳ぎ		千葉大附属	8	位	32	位			
	200m背泳ぎ		千 草 台	6	位	28	位			
	200m個人メドレー		稲 毛	6	位	26	位			
	200m個人メドレー		蘇 我	1	7	位				
	200m個人メドレー		高 洲	3	1	位				
	200m個人メドレー		稲毛高校附属	5	位					
	200m個人メドレー		稲 毛	8	位					
	400m個人メドレー		打 瀬	1	2	位				
	400m個人メドレー		稲 毛			12	位			
	400mリレー		稲 毛							
	400mリレー		新 宿							
400mリレー	生 濱									
400mメドレーリレー	稲 毛									
400mメドレーリレー	新 宿									
400mメドレーリレー	蘇 我									
50m自由形	女子	おゆみ野南	2	位			予選 26 位			
50m自由形	稲毛高校附属	6	位				予選 28 位			
50m自由形	土 氣 南	1	4	位						



令和4年度 千葉市代表選手 県総体結果及び関東大会・全国大会出場者(個人の部)

種	目	性別	選手氏名	学	校	名	県	総	体	関東大会	全国大会		
水 泳	50m自由形	女子	おゆみ野南	お	ゆ	み	野	南		16	位		
	100m自由形		おゆみ野南	6					位				
	100m自由形		おゆみ野南	1	0				位	16	位		
	100m自由形		有吉	5					位	26	位		
	200m自由形		有吉	3					位	4	位		
	200m自由形		打瀬	9					位	25	位		
	200m自由形		おゆみ野南	5					位				
	400m自由形		緑が丘	1	2				位				
	400m自由形		稲毛	9					位				
	400m自由形		小中台	8					位				
	400m自由形		幕張							23	位		
	800m自由形		幕張	6					位				
	800m自由形		緑が丘	9					位	15	位		
	100m平泳ぎ		おゆみ野南	3					位	17	位		
	100m平泳ぎ		渋谷幕張	4					位	11	位		
	100m平泳ぎ		新有宿	1	3				位				
	100m平泳ぎ		新有吉	2					位				
	200m平泳ぎ		おゆみ野南	2					位	18	位		
	200m平泳ぎ		渋谷幕張							権			
	200m平泳ぎ		渋谷幕張	2	9				位				
	200m平泳ぎ		稲町	2					位	棄	権		
	100mバタフライ		小中台	1					位	1	位		
	100mバタフライ		越智	8					位				
	200mバタフライ		越智	6					位	16	位		
	200mバタフライ		渋谷幕張							途	中	棄	権
	100m背泳ぎ		小中台	3					位	8	位		
	100m背泳ぎ		千城台南	5					位	12	位		
	100m背泳ぎ		花園	1	1				位				
	200m背泳ぎ		小中台	3					位	17	位		
	200m背泳ぎ		花園	9					位				
	200m背泳ぎ		千城台南	6					位				
	200m個人メドレー		稲町	2					位	棄	権		
	200m個人メドレー		打瀬	5					位	23	位		
	200m個人メドレー		稲町	1	0				位				
	200m個人メドレー		花園	4					位				
	200m個人メドレー		さつきが丘							棄	権		
400m個人メドレー	幕張	6					位						
400m個人メドレー	稲毛	9					位	18	位				
400mリレー	小中台												
400mリレー	渋谷幕張												
400mリレー	昭和秀英												
400mメドレーリレー	小中台												
400mメドレーリレー	渋谷幕張												
400mメドレーリレー	蘇我												
高飛び込み	稲毛									1	位		
板飛び込み	稲毛									2	位		
体 操 競 技	個人総合	男子	千葉大附属	1	7			位					
			幕張西	1	9			位					
			真砂吉	3	0			位					
		女子	有吉						4	位			
			有吉						8	位			
		緑が丘	1	3			位						
		千葉大附属					9	位					

R4 総体

令和4年度 千葉市代表選手 県総体結果及び関東大会・全国大会出場者（個人の部）

種	目	性別	選手氏名	学校名	県総体	関東大会	全国大会		
新体操	個人総合	女子	おゆみ野南	1 2 位					
			蘇我中	4 7 位					
			蘇我中	3 7 位					
			蘇我中	2 0 位					
			蘇我中	4 5 位					
			おゆみ野南	4 9 位					
			高浜中	第 1 位	第 3 位	第 3 位			
			緑ヶ丘中	第 2 位	第 2 位	第 2 位			
			幕張西中	第 3 位	第 5 位	第 6 位			
ソフトテニス	ダブルス	男子	緑が丘	3 回戦敗退					
			生 浜	3 回戦敗退					
			花見川	1 回戦敗退					
			有 吉	2 回戦敗退					
		女子	若 松	4 回戦敗退					
			草 野	1 回戦敗退					
			おゆみ野南	1 回戦敗退					
			山 王	1 回戦敗退					
			蘇 我	2 回戦敗退					
			緑が丘	1 回戦敗退					
			千葉大附属	1 回戦敗退					
			草 野	1 回戦敗退					
			卓球	シングルス	男子	昭和秀英	4 回戦敗退		
						花園	2 回戦敗退		
千城台南	2 回戦敗退								
千城台南	2 回戦敗退								
生 浜	2 回戦敗退								
有 吉	2 回戦敗退								
蘇我	3 回戦敗退								
有 吉	2 回戦敗退								
蘇我	2 回戦敗退								
おゆみ野南	3 回戦敗退								
千葉大附属	2 回戦敗退								
千城台南	3 回戦敗退								
ダブルス	有 吉	4 回戦敗退							
	蘇 我	1 回戦敗退							
シングルス	女子	千城台南	第 9 位	1 回戦敗退					
		葛 城	第 9 位	1 回戦敗退					
		生 浜	4 回戦敗退						
		蘇我	4 回戦敗退						
		おゆみ野南	3 回戦敗退						
		蘇我	3 回戦敗退						
		千葉霊	2 回戦敗退						
		若 松	3 回戦敗退						
		千葉大附属	2 回戦敗退						
		蘇我	3 回戦敗退						
		稲 浜	1 回戦敗退						
		大 宮	3 回戦敗退						
ダブルス	幕張本郷	2 回戦敗退							
	県立千葉	3 回戦敗退							



R4 総体

令和4年度 千葉市代表選手 県総体結果及び関東大会・全国大会出場者（個人の部）

種目	性別	選手氏名	学校名	県総体	関東大会	全国大会
バドミントン	シングルス	男	若松	ベスト8		
			昭和秀英	ベスト16		
			打緑	第3位		
		女	蘇我	ベスト16		
			蘇我	優勝	第3位	第2位
			千葉明徳	ベスト8		
	ダブルス	男	打緑	ベスト8		
			葛城	ベスト8		
			小中台	ベスト8		
			生浜	ベスト16		
		女	葛城	初戦敗退		
			山王	初戦敗退		
			打緑	ベスト16		
			千葉明徳	準優勝	ベスト16	
			千葉明徳	ベスト16		
			小中台	ベスト16		
柔道	男子	草野	優勝	優勝	2回戦敗退	
		菅田	2回戦敗退			
		花園	3回戦敗退			
		蘇我	3回戦敗退			
		泉谷	欠場			
		菅田	2回戦敗退			
		幕張本郷	1回戦敗退			
		轟町	準優勝	1回戦敗退		
		若松	2回戦敗退			
		若松	2回戦敗退			
	女子	泉谷	3回戦敗退			
		菅田	欠場			
		貝塚	2回戦敗退			
		蘇我	2回戦敗退			
剣道	男子	菅田	準優勝	ベスト8		
		若松	ベスト8			
		蘇我	1回戦敗退			
		葛城	2回戦敗退			
		轟張本郷	1回戦敗退			
	女子	轟張本郷	2回戦敗退			
		蘇我	2回戦敗退			
		千葉明徳	優勝	ベスト8	2回戦敗退	
		生浜	ベスト8			
		有吉	1回戦敗退			
相撲	男子	轟張本郷	準優勝	2回戦敗退	ベスト16	
		千葉明徳	ベスト8			



## 令和4年度 千葉市代表選手 県・関東・全国大会出場人数

種 目	性別	市 総 体	県 総 体	関 東 大 会	全 国 大 会
陸 上 競 技	男子	709	61	10	2
	女子	617	45	6	0
	計	1326	106	16	2
水 泳 競 技	男子	107	25	9	2
	女子	88	24	13	4
	計	195	49	22	6
体 操 競 技	男子	3	3		
	女子	6	4		
	計	9	7	0	0
新 体 操	女子	39	35	11	3
野 球	男子	817	67		
	女子	18	0		
	計	874	67	0	0
サ ッ カ ー	男子	914	90		
	女子	7	0		
	計	921	90	0	0
バスケットボール	男子	788	58	15	
	女子	837	60	0	
	計	1625	118	15	0
バレーボール	男子	188	36	12	
	女子	744	36	0	
	計	932	72	12	0
ソフトテニス	男子	200	16		
	女子	520	38		
	計	720	54	0	0
卓 球	男子	492	35	8	
	女子	372	34	2	
	計	864	69	10	0
ソフトボール	女子	109	37		
	計	109	37	0	0
バドミントン	男子	268	35	0	0
	女子	318	40	8	1
	計	586	75	8	1
ハンドボール	男子	134	74	30	15
	女子	102	67	28	13
	計	236	141	58	28
柔 道	男子	61	24	3	1
	女子	10	10	1	1
	計	71	34	4	2
剣 道	男子	180	35	7	7
	女子	160	28	14	7
	計	340	63	21	14
相 撲	男子	2	2		
男 子		4863	561	94	27
女 子		3947	458	83	29
合 計		8810	1019	177	56









## 千葉市科学館展示物リニューアルについて

生涯学習部生涯学習振興課

平成19年10月開館以来、地域に密着した科学普及活動を展開するキーステーションとしての役割を担っている千葉市科学館は、「最新の科学を より魅力的に さらにわかりやすく」をコンセプトに、常設展示の一部をリニューアルしております。

このたび、9月末にリニューアルが完了し、新展示が全て揃いますので、ご報告いたします。

### 1 展示コンセプト

「最新の科学を より魅力的に さらにわかりやすく」

### 2 基本方針

国立研究開発法人宇宙航空研究開発機構（JAXA）、国立研究開発法人海洋研究開発機構（JAMSTEC）をはじめとする研究機関、大学、企業の協力を得て、地底、深海、宇宙をテーマとした子どもから大人まで好奇心を刺激する魅力的な新規展示品の導入、そして、科学をさらにわかりやすく、体系的な学びと展示のストーリー性を演出する仕掛けをリニューアルの基本方針としています。

### 3 工事期間

令和4年5月11日～令和4年9月30日

※開館しながらの施工を行っています。

### 4 主なリニューアル展示

#### (1) 10階 ジオタウン

ア まるでニュースのお天気コーナー「お天気スタジオ」

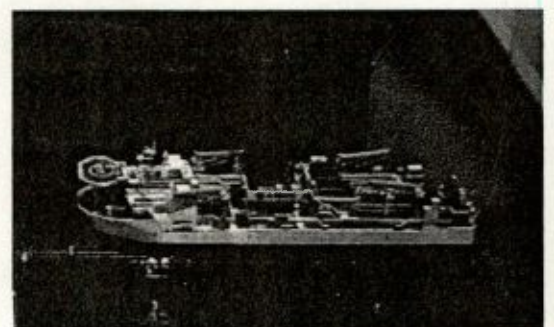
誰でも気象予報士になりきって、お天気キャスター体験ができます。



イ 地球深部探査船「ちきゅう」コーナー

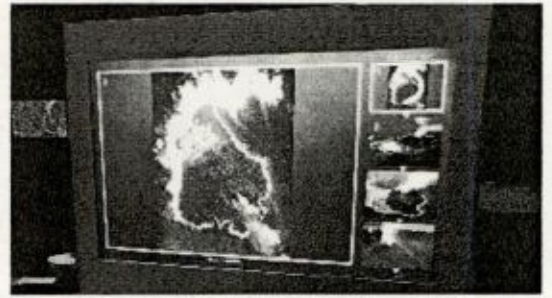
世界最高レベルの掘削能力を持つ地球深部探査船「ちきゅう」の掘削のしくみや、なぜ掘るのかを知ることができます。

また、地球の内部構造や、マントルが活発に活動している様子などを動画で解説しています。



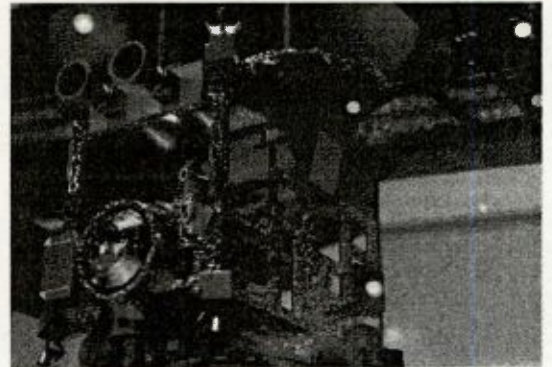
ウ 火山島「西之島」コーナー

東京の南方930kmにある火山島「西之島」の紹介展示です。写真や赤色立体地図などを使って、噴火により刻々と姿を変える西之島の様子が見られます。



エ 小惑星探査機「はやぶさ2」コーナー

小惑星探査機「はやぶさ2」の10分の1模型を展示します。はやぶさ2のミッションの様子や搭載された観測機器、小惑星リュウグウのサンプル採取について紹介します。



オ 月面探査車 有人与圧ローバー「ルナクルーザー」コーナー

月面有人探査を目指して開発中の「ルナクルーザー」の10分の1模型です。月でのミッションの構想や、持続的な宇宙活動を支える燃料電池の仕組みなどを紹介します。



カ アイスキューブ・ニュートリノコーナー

南極のニュートリノ観測装置「アイスキューブ」をモデルにしています。目に見えず、なんでも通り抜けてしまうニュートリノを観測装置がどのように捉えているのか、体感することができます。





(2) 9階 テクノタウン

ア 有人潜水調査船「しんかい6500」コーナー

深さ6,500mまで潜れる潜水調査船の実物大模型を展示します。コックピットへの乗船体験、ロボットアームの操作体験ができます。



イ 日本のフリーフォール型深海探査機「江戸っ子1号」コーナー

数千メートルの深海を調査する無人探査機「江戸っ子1号」の実物展示です。江戸っ子1号の開発の過程やそこで生まれた様々な技術、実際に江戸っ子1号が深海で撮影した映像が見られます。



(3) 8階 ワンダータウン

・錯視コーナー

鏡に映すと形が激変し、まるで別の立体に置き換わったかのように見える「変身立体」や、様々な錯視とその原理を解説する動画が見られます。



(4) その他

・かくれた科学を探しに行こう「みるみるAR」

ARを活用して違った視点で展示を体験でき、もっと深い学びをサポートします。

SDGsとの関連も紹介しています。専用のタブレットを使って館内の展示を巡ります。







議案第37号

千葉市立学校職員服務規程の一部改正について

千葉市立学校職員服務規程（平成29年千葉市教育委員会訓令（甲）第2号）の一部を次のように改正する。

令和4年9月26日

千葉市教育委員会教育長 磯野和美

様式第8号（裏）を次のように改める。

提出日	期		間	休暇の事由	残日数	承認者印又は署名				備考
	月	日				月	日			
月	日	月	日	から	日					
				まで						
				時間						
				分						
月	日	月	日	から	日					
				まで						
				時間						
				分						

備考

1. 休暇の事由には次の番号を記載すること。

① 地震、水害、火災その他の災害又は交通機関の事故等により出勤することが著しく困難であると認められる場合	⑩の2 職員のパートナーシップの形成
② 地震、水害、火災その他の災害又は交通機関の事故等に際して、職員が通勤路上における身体の危険を回避するため勤務しないことがやむを得ないと認められる場合	⑪ 骨髄移植のための骨髄若しくは末梢血幹細胞移植のための末梢血幹細胞のドナー登録又はそれらの提供に伴う検査、入院等
③ 地震、水害、火災その他の災害により職員の現住居が滅失し、又は損壊した場合	⑫ 選挙権その他公民としての権利行使
④ 女性職員の分べん	⑬ 裁判員、証人等としての官公署への出頭
⑤ 配偶者の出産	⑭ 生後1年に達しない子の保育
⑥ 女性職員の生理	⑮ 社会に貢献する活動
⑦ 父母、子又は配偶者の葬日	⑯ 夏季における心身の健康保持、増進等
⑧ 忌引	⑰ 子の看護休暇
⑨ 職員の結婚（事実婚を含む。）	⑱ 孫の看護休暇
	⑲ 男性職員の育児参加
	⑳ 短期介護休暇
	㉑ 不妊治療

2. 前項②の休暇の申請の際には、備考欄に休暇を取得することとなる事由（通勤経路等の状況）を記載すること。

3. 第1項⑤の休暇の申請の際には、備考欄に産前、産後の区分を記載することとし、産前にあつては分べん予定日を記載し、分娩予定日のわかる医師等の証明書を添付すること。

産後にあつては分べん日をあわせて記載すること。

4. 第1項⑥の休暇の申請の際には、備考欄に配偶者の産前、産後期間の区分を記載することとし、産後にあつては分べん日をあわせて記載すること。

5. 第1項⑦の休暇の申請の際には、備考欄に父母、子又は配偶者の区別、氏名、葬日の種類及び祭事、法事等の場所を記載すること。

6. 第1項⑧の休暇の申請の際には、備考欄に死亡者の氏名、続柄、死亡年月日及び葬儀の場所を記載すること。

7. 第1項⑨の休暇の申請の際には、備考欄に休暇を取得できる期間の基準となる事由（入籍、結婚式（披露宴）又は同居開始のいずれか早いもの）とその年月日を記載すること。

8. 第1項⑩の2の休暇の申請の際には、別に定める書類を添付すること。

9. 第1項⑪の休暇の申請の際には、ドナー登録等を行うことを証する書類を添付すること。

10. 第1項⑱の休暇の申請の際には、備考欄に保育する子の出生日を記載すること。

11. 第1項㉑の休暇の申請の際には、備考欄に(1)被災者への支援活動、(2)社会福祉施設等における活動、(3)千葉市町内自治会連絡協議会等における活動、(4)その他の区分を記載すること。

12. 第1項㉒の休暇の申請の際には、年度の初回に、備考欄に対象となる全ての子の氏名及び生年月日を記載するほか、申請の都度、備考欄に看護が必要な子の氏名と休暇日の看護の状況を記載すること。

13. 第1項㉓の休暇の申請の際には、年度の初回に、備考欄に対象となる全ての孫の氏名及び生年月日を記載するほか、申請の都度、備考欄に看護が必要な孫の氏名と休暇日の看護の状況を記載すること。

14. 第1項㉔の休暇の申請の際には、備考欄に妻の産前、産後期間の区分を記載することとし、産前にあつては分べん予定日を、産後にあつては分べん日をあわせて記載すること。

15. 第1項㉕の休暇の申請の際には、備考欄に要介護者の氏名及び休暇日の介護の状況を記載するほか、要介護者の状態等申出書（様式第6号の2）を添付すること。また、要介護者がパートナー又はその親族である場合には、別に定める書類をあわせて添付すること。

16. 第1項㉖の休暇の申請の際には、体外受精・顕微授精に係る通院等のため10日の範囲内の期間で休暇を申請するときは、当該治療を行うことがわかる証明書類を添付すること。

17. 半日単位の休暇は、第1項㉗、㉘、㉙、㉚、㉛の事由によるものに限ること。

附 則

1 この訓令は、令和4年10月1日から施行する。

2 この訓令の施行の際現にこの訓令による改正前の様式により調製された用紙は、当分の間、必要な箇所を修正して使用することができる。

議 案 説 明

地方公務員の育児休業等に関する法律の改正に伴い、千葉市においても育児休業制度や特別休暇「男性職員の育児参加休暇」が改正されることから、所要の改正を行うため、千葉市立学校職員服務規程の一部を改正するものであります。



令和4年9月26日

令和4年千葉市教育委員会会議第9回定例会

[参考資料]

議案第37号関係・・・・・・・・・・・・・・・・・・・・・・ 1

## 千葉市立学校職員服務規程の一部改正について

教育総務部教育給与課

### 1 改正の趣旨

地方公務員の育児休業等に関する法律が改正されるとともに、国家公務員の育児に係る制度が改正されたことを受けて、千葉市においても育児休業制度や特別休暇「男性職員の育児参加休暇」が改正されることから、特別休暇願の様式を改める。

### 2 改正内容

「男性職員の育児参加休暇」について、その対象期間を、「産後8週間を経過する日まで」から「子が1歳に達する日（誕生日の前日）まで」に拡大することに伴い、特別休暇願の裏面の記載を、次のとおり改める。

【改正前】	【改正後】
妻の産前産後期間における男性職員の育児参加	男性職員の育児参加

### 3 施行期日

令和4年10月1日

### 4 参考（地方公務員の育児休業等に関する法律等の主な改正内容）

#### 特別休暇

- ・「男性職員の育児参加休暇」について、取得期間を子が1歳に達する日（誕生日の前日）までに拡大する。

#### 育児休業の制限の緩和

- ・育児休業を原則2回（現行：原則1回）まで取得可能とする。
- ・原則2回までの育児休業に加え、子の出生後8週間以内に育児休業を2回（現行：1回）まで取得可能とする。
- ・請求期限を1か月前から2週間前に短縮する。



## 【概要：育児休業等制度の拡充について】

### 1 男性職員の育児参加休暇について

妻の産前・産後休暇期間中に、小学校就学前の子又は生まれてくる子の養育のために取得できる「男性職員の育児参加休暇」について、取得期間を子が1歳に達する日（誕生日の前日）までに拡大する。〔現行：妻の分娩の日後8週間目に当たる日まで〕

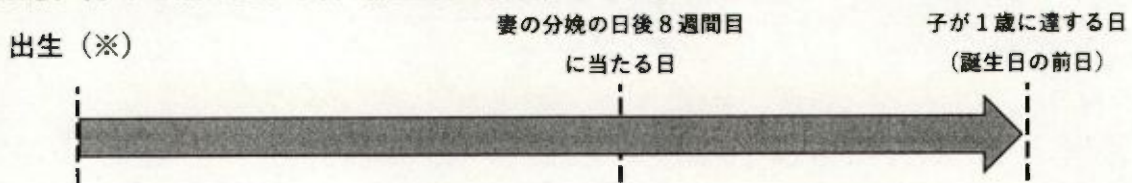
※ 令和3年10月2日以降、妻が出産した職員で、男性の育児参加休暇の残日数がある場合は、制度改正（令和4年10月1日）以降の対象期間内に、残日数分を取得可能。

<参考：男性職員の育児参加休暇の取得期間拡大のイメージ>

【現行（妻の分娩の日後8週間目に当たる日まで）】



【改正後（子が1歳に達する日（誕生日の前日）まで）】



※ 小学校就学前の上の子を養育している場合は、「出産予定日の8週間（多胎妊娠は14週間）前」

### 2 育児休業関係

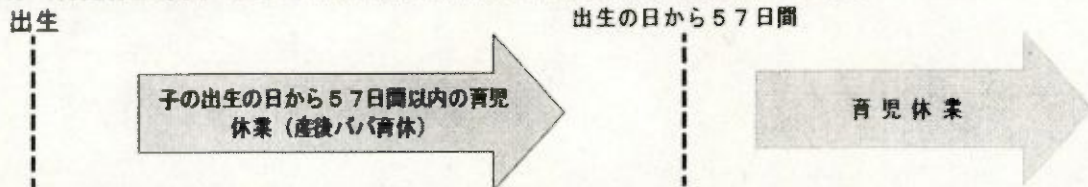
#### （1）取得回数制限の緩和

ア 育児休業を原則2回まで取得可能とする。〔現行：原則1回まで〕

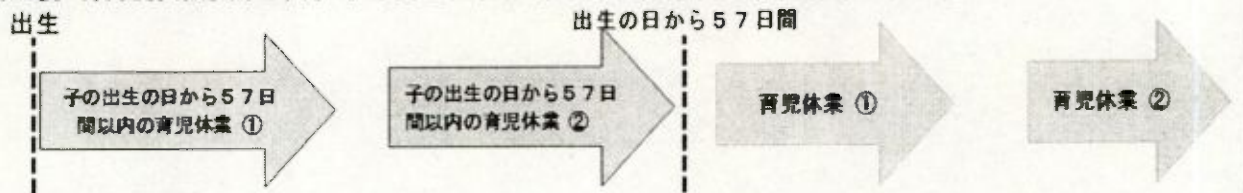
イ 上記に加え、子の出生の日から57日間以内の育児休業（産後パパ育休）を2回まで取得可能とする。〔現行：1回まで〕

<参考：育児休業の取得回数制限の緩和（イメージ）>

【現行（育児休業原則1回、子の出生の日から57日間以内の育児休業1回）】



【改正後（育児休業原則2回、子の出生の日から57日間以内の育児休業2回）】



#### （2）子の出生の日から57日間以内の育児休業に係る請求期限の短縮

子の出生の日から57日間以内の育児休業（産後パパ育休）について、請求期限を2週間前までに短縮する。〔現行：1か月前まで〕

## 新旧対照表（千葉市立学校職員服務規程の一部改正）

千葉市立学校職員服務規程（平成29年千葉市教育委員会訓令（甲）第2号）の一部を次のように改正する。

改正前	改正後																																														
<p>本則 ～ 様式第8号（表）（略）</p> <div style="text-align: right;">(裏)</div> <table border="1" style="width: 100%; border-collapse: collapse; margin-bottom: 5px;"> <thead> <tr> <th>提出日</th> <th>期</th> <th>間</th> <th>休職の事由</th> <th>残日数</th> <th>承認者印又は署名</th> <th>備考</th> </tr> </thead> <tbody> <tr> <td>月 日</td> <td>月 日( ) から</td> <td>月 日( ) まで</td> <td>時間 分</td> <td>日</td> <td></td> <td></td> </tr> <tr> <td>月 日</td> <td>月 日( ) から</td> <td>月 日( ) まで</td> <td>時間 分</td> <td>日</td> <td></td> <td></td> </tr> </tbody> </table> <p>備考</p> <p>1 休職の事由には次の番号を記載すること。</p> <table border="1" style="width: 100%; border-collapse: collapse; margin-bottom: 5px;"> <tr> <td style="width: 50%; vertical-align: top;">                 ① 地震、水害、火災その他の災害又は交通機関の事故等により出勤することが著しく困難であると認められる場合                  ② 地震、水害、火災その他の災害又は交通機関の事故等により、職員が通勤途上における身体の危険を回避するため勤務しないことがやむを得ないと認められる場合                  ③ 地震、水害、火災その他の災害により職員の現住居が滅失し、又は損壊した場合                  ④ 女性職員の分べん                  ⑤ 配偶者の出産                  ⑥ 女性職員の生理                  ⑦ 父兄、子又は配偶者の葬日                  ⑧ 忌引                  ⑨ 職員の遺族（専ら養育者を含む。）             </td> <td style="width: 50%; vertical-align: top;">                 ⑩ 2 職員のパートナーシップの形成                  ⑪ 骨髄移植のための骨髄若しくは末梢血幹細胞移植のための末梢血幹細胞のドナー登録又はそれらの関係に伴う検査、入院等                  ⑫ 選挙権その他の公法としての権利行使                  ⑬ 裁判員、証人等としての官公署への出席                  ⑭ 生徒1年に達しない子の保育                  ⑮ 社会に貢献する活動                  ⑯ 夏季における心身の健康保持、増進等                  ⑰ 子の看護休暇                  ⑱ 子の看護休暇                  ⑲ 夏の産休（産後1週間）における男性職員の育児参加                  ⑳ 短期介護休暇                  ㉑ 不妊治療             </td> </tr> </table> <p>2 前項②の休職の申請の際には、備考欄に休職を申請することとなる事由（通勤経路等の状況）を記載すること。                  3 第1項②の休職の申請の際には、備考欄に産前、産後の区分を記載することとし、産前については分べん予定日を記載し、分後予定日のわかる医師等の証明書を添付すること。産後については分べん日をあわせて記載すること。                  4 第1項③の休職の申請の際には、備考欄に配偶者の産前、産後期間の区分を記載することとし、産後については分べん日をあわせて記載すること。                  5 第1項④の休職の申請の際には、備考欄に父兄、子又は配偶者の区別、氏名、葬日の種類及び葬事、法事等の場所を記載すること。                  6 第1項⑤の休職の申請の際には、備考欄に死亡者の氏名、葬所、死亡年月日及び葬儀の場所を記載すること。                  7 第1項⑥の休職の申請の際には、備考欄に休職を取得できる期間の基準となる事由（入院、結婚式（披露宴）又は同居開始の日（すれが早いもの））とその年月日を記載すること。                  8 第1項⑦の休職の申請の際には、備考欄に休職を申請することとなる事由（入院、結婚式（披露宴）又は同居開始の日（すれが早いもの））とその年月日を記載すること。                  9 第1項⑧の休職の申請の際には、別々に定める事項を添付すること。                  10 第1項⑨の休職の申請の際には、ドナー登録等を行う子の出生日を記載すること。                  11 第1項⑩の休職の申請の際には、備考欄に保育する子の出生日を記載すること。                  12 第1項⑪の休職の申請の際には、年度の初回に、備考欄に対象となる全ての子の氏名及び生年月日を記載するほか、申請の都度、備考欄に看護が必要な子の氏名と休職日の看護の状況を記載すること。                  13 第1項⑫の休職の申請の際には、年度の初回に、備考欄に対象となる全ての子の氏名及び生年月日を記載するほか、申請の都度、備考欄に看護が必要な子の氏名と休職日の看護の状況を記載すること。                  14 第1項⑬の休職の申請の際には、備考欄に産前、産後期間の区分を記載することとし、産前については分べん予定日を、産後については分べん日をあわせて記載すること。                  15 第1項⑭の休職の申請の際には、備考欄に要介護者の氏名及び休職日の介護の状況を記載するほか、要介護者の状態等申告書（様式第6号の2）を添付すること。また、要介護者がパートナー又はその親類である場合には、別に定める事項をあわせて添付すること。                  16 第1項⑯の休職の申請の際には、休職取得に係る通知等のため10日の範囲内の期間で休職を申請するときは、当該治療を行ったことがわかる証明書を添付すること。                  17 半日単位の休職は、第1項①、②、③、④、⑤の事由によるものに限ること。</p> <p>様式第9号～様式第29号（略）</p>	提出日	期	間	休職の事由	残日数	承認者印又は署名	備考	月 日	月 日( ) から	月 日( ) まで	時間 分	日			月 日	月 日( ) から	月 日( ) まで	時間 分	日			① 地震、水害、火災その他の災害又は交通機関の事故等により出勤することが著しく困難であると認められる場合 ② 地震、水害、火災その他の災害又は交通機関の事故等により、職員が通勤途上における身体の危険を回避するため勤務しないことがやむを得ないと認められる場合 ③ 地震、水害、火災その他の災害により職員の現住居が滅失し、又は損壊した場合 ④ 女性職員の分べん ⑤ 配偶者の出産 ⑥ 女性職員の生理 ⑦ 父兄、子又は配偶者の葬日 ⑧ 忌引 ⑨ 職員の遺族（専ら養育者を含む。）	⑩ 2 職員のパートナーシップの形成 ⑪ 骨髄移植のための骨髄若しくは末梢血幹細胞移植のための末梢血幹細胞のドナー登録又はそれらの関係に伴う検査、入院等 ⑫ 選挙権その他の公法としての権利行使 ⑬ 裁判員、証人等としての官公署への出席 ⑭ 生徒1年に達しない子の保育 ⑮ 社会に貢献する活動 ⑯ 夏季における心身の健康保持、増進等 ⑰ 子の看護休暇 ⑱ 子の看護休暇 ⑲ 夏の産休（産後1週間）における男性職員の育児参加 ⑳ 短期介護休暇 ㉑ 不妊治療	<p>本則 ～ 様式第8号（表）（略）</p> <div style="text-align: right;">(裏)</div> <table border="1" style="width: 100%; border-collapse: collapse; margin-bottom: 5px;"> <thead> <tr> <th>提出日</th> <th>期</th> <th>間</th> <th>休職の事由</th> <th>残日数</th> <th>承認者印又は署名</th> <th>備考</th> </tr> </thead> <tbody> <tr> <td>月 日</td> <td>月 日( ) から</td> <td>月 日( ) まで</td> <td>時間 分</td> <td>日</td> <td></td> <td></td> </tr> <tr> <td>月 日</td> <td>月 日( ) から</td> <td>月 日( ) まで</td> <td>時間 分</td> <td>日</td> <td></td> <td></td> </tr> </tbody> </table> <p>備考</p> <p>1 休職の事由には次の番号を記載すること。</p> <table border="1" style="width: 100%; border-collapse: collapse; margin-bottom: 5px;"> <tr> <td style="width: 50%; vertical-align: top;">                 ① 地震、水害、火災その他の災害又は交通機関の事故等により出勤することが著しく困難であると認められる場合                  ② 地震、水害、火災その他の災害又は交通機関の事故等により、職員が通勤途上における身体の危険を回避するため勤務しないことがやむを得ないと認められる場合                  ③ 地震、水害、火災その他の災害により職員の現住居が滅失し、又は損壊した場合                  ④ 女性職員の分べん                  ⑤ 配偶者の出産                  ⑥ 女性職員の生理                  ⑦ 父兄、子又は配偶者の葬日                  ⑧ 忌引                  ⑨ 職員の遺族（専ら養育者を含む。）             </td> <td style="width: 50%; vertical-align: top;">                 ⑩ 2 職員のパートナーシップの形成                  ⑪ 骨髄移植のための骨髄若しくは末梢血幹細胞移植のための末梢血幹細胞のドナー登録又はそれらの関係に伴う検査、入院等                  ⑫ 選挙権その他の公法としての権利行使                  ⑬ 裁判員、証人等としての官公署への出席                  ⑭ 生徒1年に達しない子の保育                  ⑮ 社会に貢献する活動                  ⑯ 夏季における心身の健康保持、増進等                  ⑰ 子の看護休暇                  ⑱ 子の看護休暇                  ⑲ 夏の産休（産後1週間）における男性職員の育児参加                  ⑳ 短期介護休暇                  ㉑ 不妊治療             </td> </tr> </table> <p>2 前項②の休職の申請の際には、備考欄に休職を申請することとなる事由（通勤経路等の状況）を記載すること。                  3 第1項②の休職の申請の際には、備考欄に産前、産後の区分を記載することとし、産前については分べん予定日を記載し、分後予定日のわかる医師等の証明書を添付すること。産後については分べん日をあわせて記載すること。                  4 第1項③の休職の申請の際には、備考欄に配偶者の産前、産後期間の区分を記載することとし、産後については分べん日をあわせて記載すること。                  5 第1項④の休職の申請の際には、備考欄に父兄、子又は配偶者の区別、氏名、葬日の種類及び葬事、法事等の場所を記載すること。                  6 第1項⑤の休職の申請の際には、備考欄に死亡者の氏名、葬所、死亡年月日及び葬儀の場所を記載すること。                  7 第1項⑥の休職の申請の際には、備考欄に休職を取得できる期間の基準となる事由（入院、結婚式（披露宴）又は同居開始の日（すれが早いもの））とその年月日を記載すること。                  8 第1項⑦の休職の申請の際には、別に定める事項を添付すること。                  9 第1項⑧の休職の申請の際には、ドナー登録等を行う子の出生日を記載すること。                  10 第1項⑨の休職の申請の際には、備考欄に保育する子の出生日を記載すること。                  11 第1項⑩の休職の申請の際には、備考欄に(1)被災者への支援活動、(2)社会福祉施設等における活動、(3)千葉市町内自治会連輪協議会等における活動、(4)その他の区分を記載すること。                  12 第1項⑪の休職の申請の際には、年度の初回に、備考欄に対象となる全ての子の氏名及び生年月日を記載するほか、申請の都度、備考欄に看護が必要な子の氏名と休職日の看護の状況を記載すること。                  13 第1項⑫の休職の申請の際には、年度の初回に、備考欄に対象となる全ての子の氏名及び生年月日を記載するほか、申請の都度、備考欄に看護が必要な子の氏名と休職日の看護の状況を記載すること。                  14 第1項⑬の休職の申請の際には、備考欄に産前、産後期間の区分を記載することとし、産前については分べん予定日を、産後については分べん日をあわせて記載すること。                  15 第1項⑭の休職の申請の際には、備考欄に要介護者の氏名及び休職日の介護の状況を記載するほか、要介護者の状態等申告書（様式第6号の2）を添付すること。また、要介護者がパートナー又はその親類である場合には、別に定める事項をあわせて添付すること。                  16 第1項⑯の休職の申請の際には、休職取得に係る通知等のため10日の範囲内の期間で休職を申請するときは、当該治療を行ったことがわかる証明書を添付すること。                  17 半日単位の休職は、第1項①、②、③、④、⑤の事由によるものに限ること。</p> <p>様式第9号～様式第29号（略）</p>	提出日	期	間	休職の事由	残日数	承認者印又は署名	備考	月 日	月 日( ) から	月 日( ) まで	時間 分	日			月 日	月 日( ) から	月 日( ) まで	時間 分	日			① 地震、水害、火災その他の災害又は交通機関の事故等により出勤することが著しく困難であると認められる場合 ② 地震、水害、火災その他の災害又は交通機関の事故等により、職員が通勤途上における身体の危険を回避するため勤務しないことがやむを得ないと認められる場合 ③ 地震、水害、火災その他の災害により職員の現住居が滅失し、又は損壊した場合 ④ 女性職員の分べん ⑤ 配偶者の出産 ⑥ 女性職員の生理 ⑦ 父兄、子又は配偶者の葬日 ⑧ 忌引 ⑨ 職員の遺族（専ら養育者を含む。）	⑩ 2 職員のパートナーシップの形成 ⑪ 骨髄移植のための骨髄若しくは末梢血幹細胞移植のための末梢血幹細胞のドナー登録又はそれらの関係に伴う検査、入院等 ⑫ 選挙権その他の公法としての権利行使 ⑬ 裁判員、証人等としての官公署への出席 ⑭ 生徒1年に達しない子の保育 ⑮ 社会に貢献する活動 ⑯ 夏季における心身の健康保持、増進等 ⑰ 子の看護休暇 ⑱ 子の看護休暇 ⑲ 夏の産休（産後1週間）における男性職員の育児参加 ⑳ 短期介護休暇 ㉑ 不妊治療
提出日	期	間	休職の事由	残日数	承認者印又は署名	備考																																									
月 日	月 日( ) から	月 日( ) まで	時間 分	日																																											
月 日	月 日( ) から	月 日( ) まで	時間 分	日																																											
① 地震、水害、火災その他の災害又は交通機関の事故等により出勤することが著しく困難であると認められる場合 ② 地震、水害、火災その他の災害又は交通機関の事故等により、職員が通勤途上における身体の危険を回避するため勤務しないことがやむを得ないと認められる場合 ③ 地震、水害、火災その他の災害により職員の現住居が滅失し、又は損壊した場合 ④ 女性職員の分べん ⑤ 配偶者の出産 ⑥ 女性職員の生理 ⑦ 父兄、子又は配偶者の葬日 ⑧ 忌引 ⑨ 職員の遺族（専ら養育者を含む。）	⑩ 2 職員のパートナーシップの形成 ⑪ 骨髄移植のための骨髄若しくは末梢血幹細胞移植のための末梢血幹細胞のドナー登録又はそれらの関係に伴う検査、入院等 ⑫ 選挙権その他の公法としての権利行使 ⑬ 裁判員、証人等としての官公署への出席 ⑭ 生徒1年に達しない子の保育 ⑮ 社会に貢献する活動 ⑯ 夏季における心身の健康保持、増進等 ⑰ 子の看護休暇 ⑱ 子の看護休暇 ⑲ 夏の産休（産後1週間）における男性職員の育児参加 ⑳ 短期介護休暇 ㉑ 不妊治療																																														
提出日	期	間	休職の事由	残日数	承認者印又は署名	備考																																									
月 日	月 日( ) から	月 日( ) まで	時間 分	日																																											
月 日	月 日( ) から	月 日( ) まで	時間 分	日																																											
① 地震、水害、火災その他の災害又は交通機関の事故等により出勤することが著しく困難であると認められる場合 ② 地震、水害、火災その他の災害又は交通機関の事故等により、職員が通勤途上における身体の危険を回避するため勤務しないことがやむを得ないと認められる場合 ③ 地震、水害、火災その他の災害により職員の現住居が滅失し、又は損壊した場合 ④ 女性職員の分べん ⑤ 配偶者の出産 ⑥ 女性職員の生理 ⑦ 父兄、子又は配偶者の葬日 ⑧ 忌引 ⑨ 職員の遺族（専ら養育者を含む。）	⑩ 2 職員のパートナーシップの形成 ⑪ 骨髄移植のための骨髄若しくは末梢血幹細胞移植のための末梢血幹細胞のドナー登録又はそれらの関係に伴う検査、入院等 ⑫ 選挙権その他の公法としての権利行使 ⑬ 裁判員、証人等としての官公署への出席 ⑭ 生徒1年に達しない子の保育 ⑮ 社会に貢献する活動 ⑯ 夏季における心身の健康保持、増進等 ⑰ 子の看護休暇 ⑱ 子の看護休暇 ⑲ 夏の産休（産後1週間）における男性職員の育児参加 ⑳ 短期介護休暇 ㉑ 不妊治療																																														
<p>備考 改正箇所は、下線が引かれた部分である。</p> <p>附 則</p> <p>1 この訓令は、令和4年10月1日から施行する。</p> <p>2 この訓令の施行の際現にこの訓令による改正前の様式により調製された用紙は、当分の間、必要な箇所を修正して使用することができる。</p>	<p>備考 改正箇所は、下線が引かれた部分である。</p> <p>附 則</p> <p>1 この訓令は、令和4年10月1日から施行する。</p> <p>2 この訓令の施行の際現にこの訓令による改正前の様式により調製された用紙は、当分の間、必要な箇所を修正して使用することができる。</p>																																														



令和4年教育委員会会議第9回定例会出席者(第一・第二会議室)

