



中央区支え合いのまち 推進協議会だより

第25号
平成31年3月29日
編集/発行
中央区地域福祉計画
推進協議会事務局
電話：043-221-2150

みんなでつくろう、支え合い安心して暮らせる中央区

第3回中央区支え合いのまち推進協議会を開催

平成31年3月22日（金）に今年度3回目の中央区支え合いのまち推進協議会が開催されました。中央区支え合いのまち推進計画の取組項目のうち、各地区部会エリアで選定した重点取組項目について、年度の目標に対して、どの程度達成できたかを自己評価していただき、その報告がなされました。

今年度から始まった第4期計画の初年度の報告では、S評価6件（6.4%）、A評価74件（78.7%）、B評価12件（12.8%）、C評価2件（2.1%）という状況でした。その中から、いくつかの取組内容を紹介させていただきます。



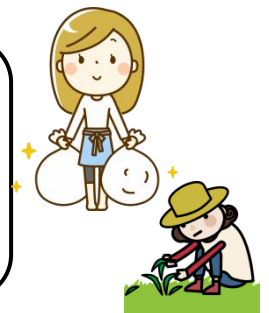
ふれあい・いきいきサロンの充実【生浜地区部会】

- ◆高齢者への「困りごとアンケート」の結果を受け健康体操を中心とした「新たな居場所づくり」を進め、中央区健康課のヘルスサポーター養成講座を開催して担い手の確保を行うとともに新規のサロン3会場を開設
- ◆隔月開催だったサロンを毎月開催することとし、高齢者が交流する機会を増やした。



支え合い活動の仕組みづくり【白旗台地区部会】

- ◆支え合い体制づくりが計画通りに実施し、活動がスタートできた。
 - ・活動内容 買い物、ゴミ出し、電球交換、庭の草取り（支援協力者273名・活動実績15件（～H30.11））
- ◆支え合い活動のボランティアの研修会を実施



すべての子どもを地域で育てる【中央地区部会】

- ◆小学校1年生を対象に「こども110番のいえ」への駆け込み訓練を実施（年3回）
- ◆「こどもみまもり隊」パトロールを実施
 - ・集団登校付添（全学年）年200日・下校（校門～自宅）付添（1～2年生）年40日
- ◆小学校の「わくわくキャンパス」（毎週木曜）地区部会が参加協力（年間25回程度）



重点取組項目達成状況について

評価基準

S：目標を上回った項目 A：概ね目標を達成した項目(8～10割) B：一部目標を達成した項目(5～7割) C：大きく目標を下回った項目(～4割)

| No. | 基本方針 | 具体的な取り組み | 取組地区 部会数 | 自己評価 | | | |
|-----|---------------------|---------------------------------|-------------|------|---|---|---|
| | | | | S | A | B | C |
| 1 | 身近なコミュニティ づくりの推進 | ①地域支えあい連絡会の設置・推進 | 7 | | 7 | | |
| | | ②支え合い活動の仕組みづくり | 3 | | 2 | 1 | |
| | | ③見守り体制をつくる | 12 | 1 | 8 | 2 | 1 |
| | | ④災害時に支援を必要とする人の避難支援 | 8 | | 5 | 3 | |
| | | ⑤すべての子どもを地域で育てる | 6 | 1 | 5 | | |
| 2 | 交流の場と仲間づくり | ⑥ふれあい・いきいきサロンの充実 | 9 | 1 | 8 | | |
| | | ⑦地域での健康づくり支援の充実 | 8 | 1 | 6 | | 1 |
| | | ⑧地域でのスポーツ活動及び文化活動の推進 | 2 | | 2 | | |
| | | ⑨子育てサロンの充実 | 7 | 1 | 6 | | |
| | | ⑩障がい者との相互理解と地域住民等との交流の推進 | 3 | | 3 | | |
| | | ⑪世代間交流の場の提供 | 4 | | 4 | | |
| 3 | 社会参加の推進 | ⑫高齢者の地域社会での福祉活動の促進 | 1 | | 1 | | |
| | | ⑬障がい者の地域社会での福祉活動の促進 | 1 | | 1 | | |
| 4 | 地域の福祉力向上、担い手づくり | ⑭地域で福祉に関する講座や研修会等の受講機会の提供 | 4 | | 4 | | |
| 5 | 相談体制、情報提供の場づくり | ⑮相談体制・情報提供の充実 | 3 | | 2 | 1 | |
| | | ⑯福祉情報誌の充実と「中央区ふくし・防災ガイド&マップ」の活用 | 2 | | 1 | 1 | |
| 6 | 福祉教育の推進 | ⑰地域での福祉教育の推進 | 3 | | 2 | 1 | |
| 7 | 人にやさしい生活環境づくり | ⑱防犯対策の推進 | 5 | 1 | 4 | | |
| | | ⑲防災体制の充実 | 6 | | 3 | 3 | |

本計画を推進していく上での課題として、担い手不足、町内自治会（役員の交代）・関係団体との連携、活動拠点の確保、継続的な活動資金が各地区部会よりあげられました。

地域福祉計画推進協議会だよりは、町内自治会を通じて回覧します。

町内自治会に加入されていない集合住宅等については、お申し出いただければ管理組合代表者等へ郵送いたします。（各戸への配布はいたしません。）

また、保健福祉センター、区役所、公民館、市民センター等でも閲覧できます。

ご希望の際は、下記までご連絡ください。

【問い合わせ】中央区地域福祉計画推進協議会事務局 電話：043（221）2150

