

令和7年度 第1回 中央区地域リーダー研修

地域のささえあいづくりを支援

千葉市生活支援コーディネーター

【日 時】令和7年6月21日(土)

【場 所】蘇我コミュニティーセンター

【説明者】千葉市生活支援コーディネーター 中央区 坂本

本日の内容

1. 千葉市生活支援コーディネーターの役割
2. 町内自治会との連携事例
3. 千葉市の地域活動 検索方法

1. 千葉市生活支援コーディネーターの役割

高齢者が安心して暮らせる仕組み（＝**地域包括ケアシステム**）の
深化・推進のため、地域のささえあいをつなぐなどの役割を担っています

支援が必要な高齢者に対する 地域資源※情報の紹介

何らかの支援が必要になっても、
住み慣れた場所で生活が続けられるよう、
必要に応じて地域資源※情報を紹介します。

地域資源※情報の収集、 関係団体等とのネットワークづくり

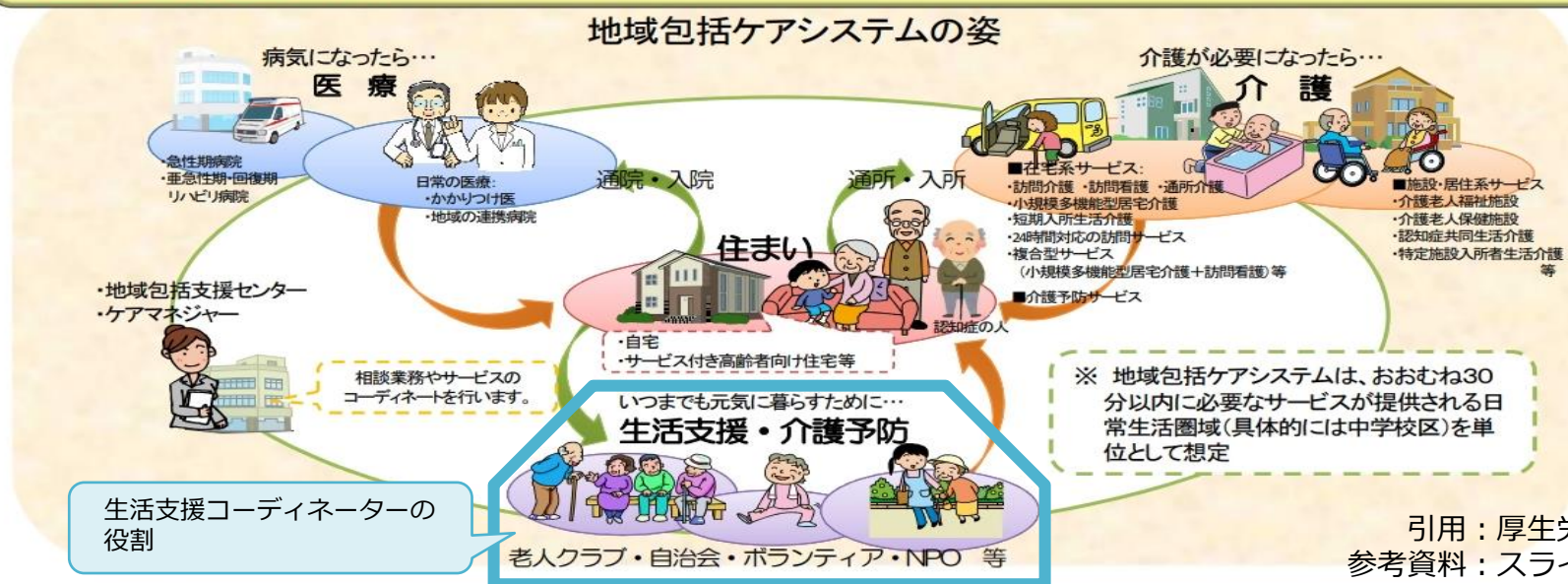
支援が必要な高齢者に地域資源※を紹介
するために、日ごろから地域の情報を
収集するとともに、地域関係者との
ネットワークづくりを推進します。

※地域資源：運動や趣味活動などの通いの場・交流の場や、ごみ出し支援などの生活支援サービスなど

地域包括ケアシステム

- 団塊の世代が75歳以上となる2025年を目途に、重度な要介護状態となっても住み慣れた地域で自分らしい暮らしを人生の最後まで続けることができるよう、**住まい・医療・介護・予防・生活支援が一体的に提供される地域包括ケアシステムの構築を実現**していきます。
- 今後、認知症高齢者の増加が見込まれることから、認知症高齢者の地域での生活を支えるためにも、地域包括ケアシステムの構築が重要です。
- 人口が横ばいで75歳以上人口が急増する大都市部、75歳以上人口の増加は緩やかだが人口は減少する町村部等、**高齢化の進展状況には大きな地域差**が生じています。

地域包括ケアシステムは、**保険者である市町村や都道府県が、地域の自主性や主体性に基づき、地域の特性に応じて作り上げていく**必要があります。



2. 町内自治会との連携事例

①情報共有

高齢者の困りごとや地域の様々な取り組みについて、情報を共有しました。相互理解や相談・連携のきっかけになりました。

顔の見える関係になると、相談・連携がしやすくなります。



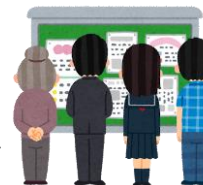
②情報発信

介護予防体操教室や移動販売の周知など、地域情報の発信にご協力いただきました。

例：クチコミ
広報板の利用
回覧板による情報周知
町内自治会発行の広報紙への掲載



活動への参加を促進し、住民同士がつながりを持つことができます。



2. 町内自治会との連携事例

③交流の場・通いの場の創出

住民主体の**介護予防体操**や**脳トレ**、**認知症カフェ**※などの地域活動が町内自治会館で始まりました。

- ・参加費無料
- ・誰でも参加可能（居住地不問）
- ・会館使用料なし



高齢者の**社会参加を促進**し、閉じこもりや孤独・孤立の解消、安否確認などの効果も期待できます。



④生活支援サービスの創出

高齢者が買い物に困っている地域の町内自治会と連携し、**移動販売**を調整しました。

- ・販売場所（駐車場所）は、町内自治会館の駐車場やマンション敷地内など



買い物手段の選択肢が増えました。

※認知症カフェ：「認知症かも」と不安な方、認知症と診断されたご本人、そのご家族のための場所

2. 町内自治会との連携事例

⑤福祉イベントへの協力

町内自治会を含む地縁組織が主催する
高齢者のための福祉イベントに協力
しました。

具体的には、福祉用具の展示・体験、
介護・認知症に関する情報提供や相談
ブースを設けました。

住民の**安心感**や多様な機関との
ネットワーク構築にもつながり
ました。



⑥地域活動の活性化支援

企業・団体などによる無料の**高齢者向け出張講座情報**をご紹介します。

例：薬剤師や管理栄養士による専門講座、
測定器を使用した体力測定、
ボッチャ(パラスポーツ)体験、
スマートフォン講座など



スマートフォンを使うことで、
高齢者の日常生活の困りごとが
解決できる場合もあります。



町内自治会と生活支援コーディネーターの連携イメージ

1

健康のために運動をしたいのですが
ひとりでは続かなくて…

Aさん（ひとり暮らし）

ご自宅近くに体操教室が
あるか、生活支援コーディネーターに聞いてみますね。



千葉市あんしんケアセンター
（高齢者のための相談窓口）

体操教室によって期待できる主な効果

- ①介護予防
- ②交流（孤独・孤立の解消）
- ③ゆるやかな見守り・安否確認

探す

2

Aさんが歩いて行ける距離に
自治会の体操教室があったな。
町内自治会に相談してみよう。

町内自治会の活動に参加
したことがない方
ですが体操教室に参加
できますか？



千葉市生活支援
コーディネーター

相談する

3

新規参加者募集中だし…
検討してみよう。

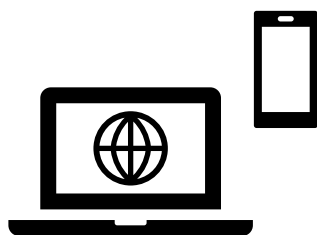


体操に取り組んでいる近隣の町内自治会

3. 千葉市の地域活動 検索方法

千葉市独自の地域資源WEB公表システム **千葉市の生活支援サイト**では、スマホやPCから地域活動を検索できます。

<https://chiiki-kaigo.casio.jp/chiba>



カテゴリー、キーワード、住所等、様々な方法で検索できます。町内自治会主催の活動も掲載中です（一部）。



千葉市生活支援コーディネーター中央区 坂本

電話番号 **070-3105-8246**

FAX番号 043-243-0860

メール sc-chuoku@koutokukai.sakura.ne.jp

所在地 〒260-0031 千葉市中央区新千葉3-10-20
社会福祉法人 煌徳会 特別養護老人ホーム 新千葉一倫荘

町内自治会活動について情報をご提供いただければ幸いです。よろしくお願いいたします。

参考資料

千葉市高齢者保健福祉推進計画(第9期介護保険事業計画)より

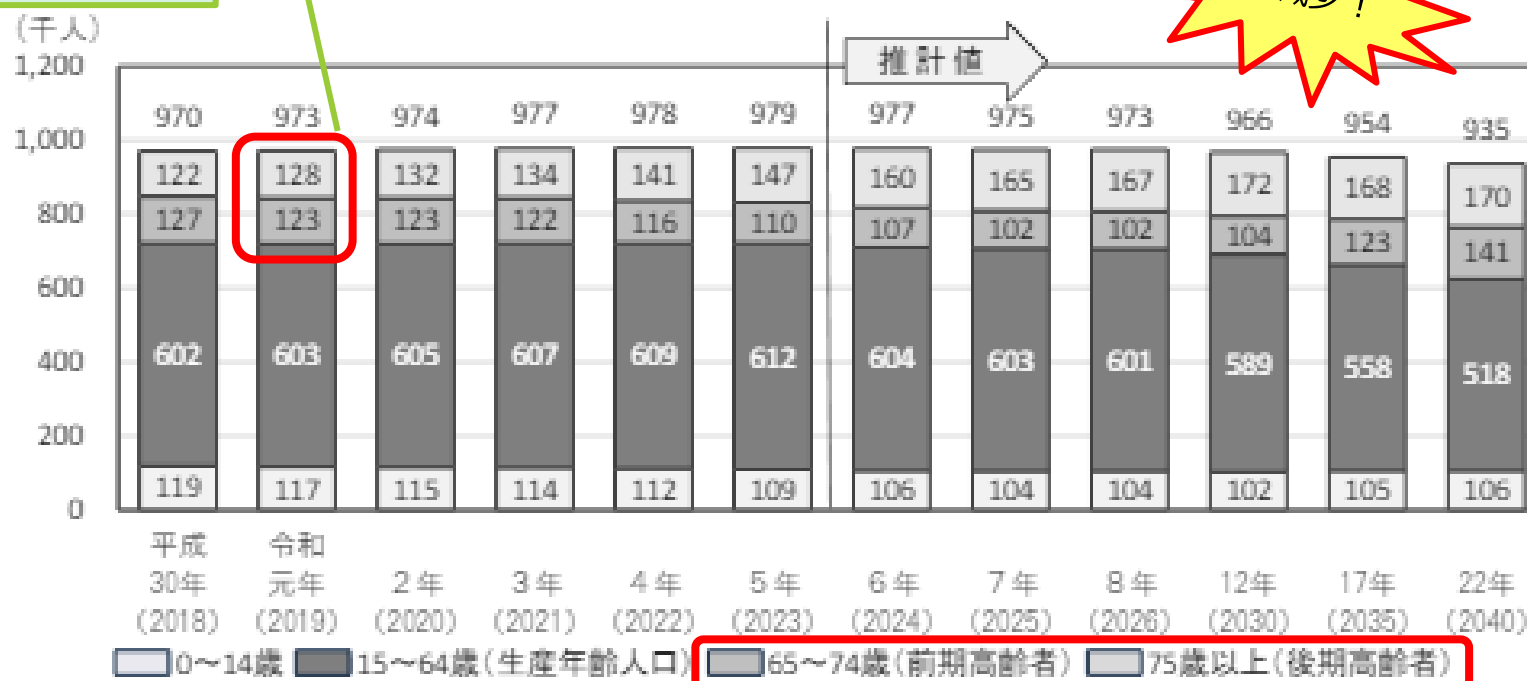
今年・2025年(令和7年)は...

- ① 10人に約 **2.7人** が **65歳以上**
- ② 65歳以上の人の **5人** に1人は **独り暮らし?**
- ③ 65歳以上の人の **9人** に1人は **認知症?**
- ④ **介護人材**が **1,000人** 不足する?

後期高齢者数が、
前期高齢者数を上回った！

高齢者人口等の推移

人口減少！

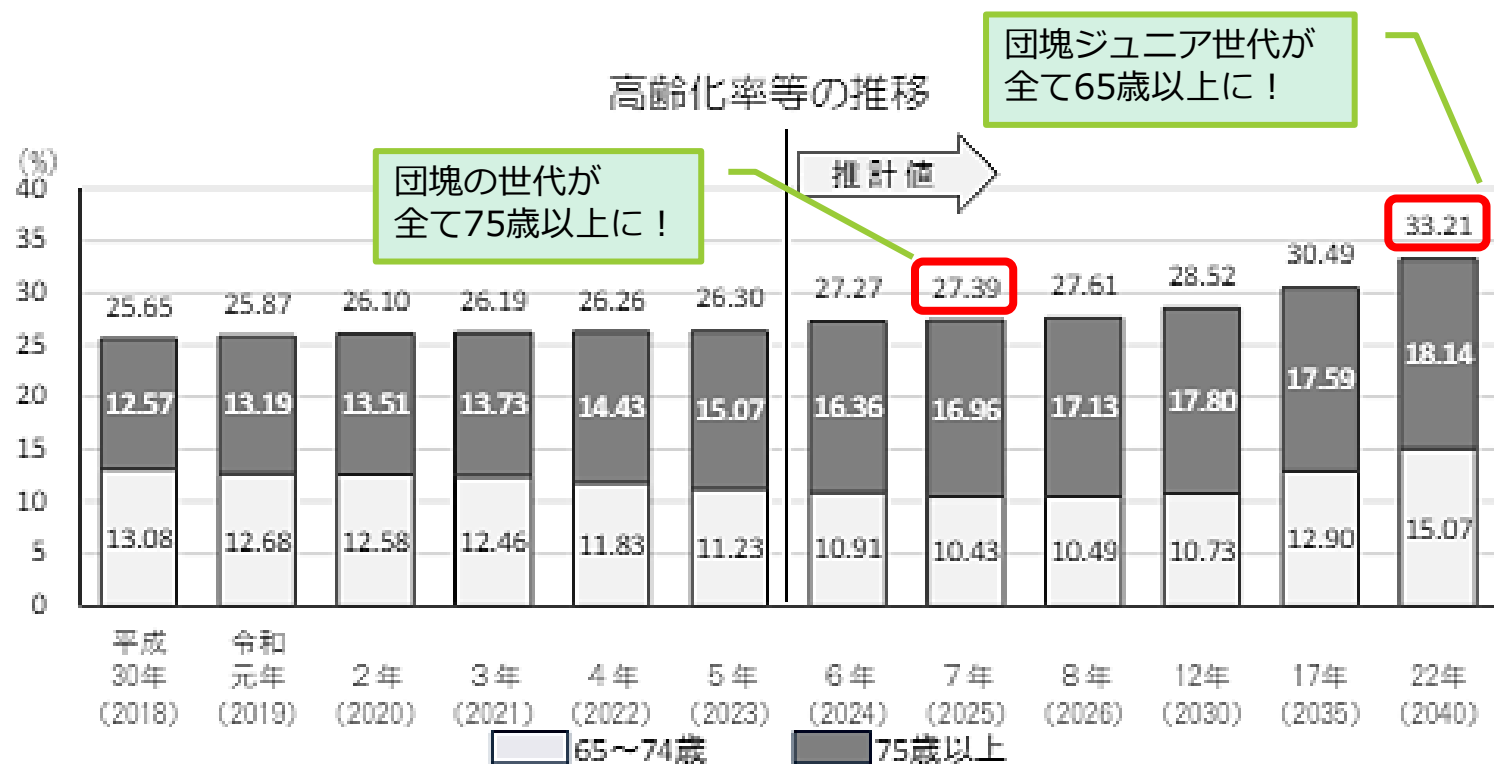


注1：令和5（2023）年までは、千葉市住民基本台帳に基づく9月末現在の実績数値

注2：令和6（2024）年～22（2040）年は、「令和4年（2022年）3月推計（千葉市作成）」

注3：高齢者人口等の推移は、四捨五入の上、千人単位で表示しているため、総人口と年齢の内訳の合計が一致しない場合がある。

注4：高齢化率は千人単位での計算をしていないため、65歳以上の人口を全人口で割っても数値が一致しない場合がある。



注1：令和5（2023）年までは、千葉市住民基本台帳に基づく9月末現在の実績数値

注2：令和6（2024）年～22（2040）年は、「令和4年（2022年）3月推計（千葉市作成）」

注3：高齢者人口等の推移は、四捨五入の上、千人単位で表示しているため、総人口と年齢の内訳の合計が一致しない場合がある。

注4：高齢化率は千人単位での計算をしていないため、65歳以上の人口を全人口で割っても数値が一致しない場合がある。