

令和3年度 第3回 区連協 理事会

1 議 題

- (1) 令和3年度区連協要望事項について
- (2) 令和3年度研修事業について

2 その他

- (1) 区連協への負担金について(依頼)
- (2) 区町内自治会連絡協議会運営補助金の交付について(報告)
- (3) 地区連協交付金の交付について(報告)

令和3年度花見川区連協要望(案)一覧

No.	地区	要望事項	事務局(案) 市連協要望/区連協要望	
1	花園中学校区	花見川河川敷の環境整備と観光資源としての活用について	市連協要望	継続
2	花園中学校区	大賀ハスのふるさと東大旧緑地植物実験所の今後の展望について	区連協要望	継続
3	こてはし台中学校区	花見川区大日町地先宇那谷町18号線交差点改善、三角町54号線の歩道整備、大日町4号線から国道16号内回りへの右折レーン設置、および有休農地、雑地転用の駐車場、重機置き場、リサイクル金属買取施設対策	区連協要望	継続
4	こてはし台中学校区	横戸町23号線道路拡幅に関する計画通りの推進	区連協要望	継続
5	幕張中学校区	市道幕張189号線拡幅及び歩道整備のお願い	区連協要望	継続
6	幕張中学校区	幕張町五丁目中心街から海浜幕張方面に向かう道路に付き安全確保・利便性向上のための交差点改良のお願い	市連協要望	継続
7	花見川中学校区	市道天戸町・柏井町線の柏井小学校前交差点から八千代市ファミリーマート前信号までの拡幅整備(約100m)	区連協要望	継続
8	花見川中学校区	幹線市道柏井町・三角町線の柏井橋から花見川公民館前信号までの拡幅整備	区連協要望	継続
9	花見川中学校区	花見川団地方面から16号線方面に向かう右折車用に柏井小学校前交差点の信号機を時差式の右折信号機に変える	区連協要望	新規
10	天戸中学校区	花見川区長作台2丁目33から34番道路(200m)における一部の道路拡張について	区連協要望	新規

・市連協要望を昨年度と同様に、以下の2件としています。
 「No. 1 花見川河川敷の環境整備と観光資源としての活用について」
 「No. 6 幕張町五丁目中心街から海浜幕張方面に向かう道路に付き安全確保・利便性向上のための交差点改良のお願い」

・事務局案で問題なければ、議決権行使書の「承認」に○をお願いします。

花見川区連協要望事項

要望事項	花見川河川敷の環境整備と観光資源としての活用について
<p>要望理由</p> <p>区内を流れる一級河川である「花見川」は区の名称になっているように、市(区)における重要な資源であると認識しており、花見川の河川敷の整備等を行うことで、住環境が向上し、子育て世代等の定住者を呼び込むことが可能になると考えます。</p> <p>しかし残念ながら美浜区を超えたところから、上流域は必ずしも整備されたとは言えません。花見川区域もウォーターフロントとして整備が必要です。</p> <p>まず、中心施設のサイクリングコースの整備です。ここは本式のサイクリング道路ではないのに、ネーミングにつられていまだに猛スピードの自転車があります。注意標識の増設や、路面のペインティングで注意喚起はされていますが、ヒヤリハットを超えて接触が起こったりしています。人も自転車も左側通行の意味が理解されていません。一考をお願いしたいところです。</p> <p>花見川にとって一番の必要なことは川面が見えることだと思いますが、冬季を除いて川岸から川面が見えないところが多くあります。ヨシがいっぱい川辺に降りられませんか。自然保護や遊水面確保のため必要などころもありますが、サイクリングコースから水面が見えない区間が長いのは残念です。道路間際まで笹やアシが茂っているのは歩行者にも危険です。茂みの中に放り込まれたら外から見えません。千本桜緑地、管理用地、サイクリングコース、公園を含めて草刈の時期がまちまちですが、管理を一元化することができないものでしょうか。</p> <p>また、クズ(葛)や外来種のアレチウリなどの異常な繁茂を抑えることはできないものでしょうか。</p> <p>釣り座の撤去は進みましたが、そのあとに雑草が茂り川辺に行けないと聞きます。また、大型の水草の繁茂も問題です。</p> <p>花見川の釣りがもっと盛大に行われるようになると、日常的に人が増えるでしょう。市民ハゼ釣り大会の復活も考えたいものです。花見川の水辺の活用のための施設計画も必要です。花見川でカヤックを浮かべる実験もありましたが、花見川が放水路としての使命があるため実現は難しそうです。船着き場の可能性は全くないものでしょうか。</p>	

瑞穂橋付近の左岸の住宅開発が急ピッチで進んでいます。住宅が増えることは歓迎ですが、無計画な開発になっていないか気がかりでもあります。的確な指導が必要と考えます。

花見川は自然がいっぱいで素晴らしいところです。千葉市にとって誇れるところです。ところが花見川開削の歴史や、役割が市民に理解されずにいます。学校だけでなく、公民館などで学べる機会はないのでしょうか。

花見川区連協要望事項

要望事項	大賀ハスのふるさと 東大旧緑地植物実験所の今後の展望について
<p data-bbox="216 421 412 459">要望理由</p> <p data-bbox="185 495 1387 824">東大が旧緑地植物実験所から撤退し、その後を地元の自治会などで構成する大賀ハスのふるさとの会が管理して、花ハスの栽培を継続して本年度で早くも10年目に入りました。おかげさまで千葉市や花見川区のご支援のもと地域の協力やボランティアの参加を得て観蓮会を継続することができました。本年も新型コロナ禍の最中ですが、良好な自然環境のもと花ハスの圃場の一般公開という形ながら、多くの皆さんに花ハスを楽しんでいただくことができました。いつものように、この地において大賀ハス始め多くの花ハスの開花を見ることのできる意義と幸せを感じることができました。</p> <p data-bbox="185 835 1387 920">また、発足以来続けられている [REDACTED] のご指導と献身的な援助もなければ、このようなハス圃場を維持することはできないことを付け加えさせていただきます。</p> <p data-bbox="185 931 1387 1068">私たちは今後もこの事業を継続してまいります、いつも大きな懸念を抱えていなければなりません。この実験所の使用は、ご高承の通り、この土地が売れるまで一年毎の契約になっており、はなはだ不安定な状態は変わっていません。</p> <p data-bbox="185 1079 1387 1263">この土地は千葉市の貴重な里山であり、文化遺産でもあります。私たちがここで大賀ハスはじめ多くの花ハスを栽培すればするほど、この環境の素晴らしさが身にしみてまいります。なんとか安心してこの土地全体を活用する手だてはないものかと思いが益々強くなっています。</p> <p data-bbox="185 1274 1387 1408">本来、この土地を市が取得出来ればベストですが、今直ぐは無理だとしたら長期に借用し、花ハス以外にも市民の里山として、しかるべき活用ができないかと思えます。今のままでは本当にもったいないというほかありません。</p> <p data-bbox="185 1420 1387 1556">幸い、大賀ハスは千葉市都市アイデンティティの戦略プランとして取り上げられています。この地はまさにそれにふさわしい場所です。私たちは、千葉市が大賀ハスの発祥の地として、もっと声を大きくしてPRしてよいと思えます。</p> <p data-bbox="185 1568 1387 1850">来年は、大賀ハスが開花して70周年にあたります。これを記念して市では大賀ハス開花70周年記念事業を計画中であり、大賀ハスふるさとの会も実行委員会の一員として加えていただきました。私たちの先輩は大賀ハス発祥の地として、大賀ハスが発見され開花に至るまで大賀博士を助けその偉業の実現に加わりました。また、大賀博士の残されたハス文化を継承してまいりました。昭和42年から続く花園ハスマつりは単なる祭りではありません。</p> <p data-bbox="224 1861 1290 1899">千葉の誇れる大賀ハスの開花70周年を地域として顕彰したいと思えます。</p> <p data-bbox="189 1962 388 2000">私たちの提案</p> <p data-bbox="239 2007 1196 2045">「緑地植物実験所」を「大賀（ハス）記念公園」として再開発する。</p> <p data-bbox="189 2056 1243 2094">① 花ハス圃場の継承（これがなければ花園ハスマつりは成り立ちません）</p>	

- ② 里山状の敷地全域の環境保全
- ③ 利用可能な温室の活用
- ④ 児童・生徒の研修の場所として活用 (キャンプも可能)

花見川区連協要望事項

<p>要望事項</p>	<p>花見川区大日町地先宇那谷町18号線交差点改善、三角町54号線の歩道整備、大日町4号線から国道16号内回りへの右折レーン設置、および有休農地、雑地転用の駐車場、重機置き場、リサイクル金属買取施設対策</p>
<p>要望理由</p> <p>当該地域は国道16号以東、千葉市北端に位置し四街道市と佐倉市、八千代市にも隣接しています。当該地域には多くの休耕農地や雑地が存在し、千葉北インターからも近いことから近年、これら遊休地にトラックや重機の駐車場（置き場）、リサイクル金属買取施設、中古車両の解体、中古車両のコンテナ輸出施設、産排処理、流通施設が次から次へと新設されております。特に、海外資本による雑地の買い取りと、地形変更が顕著となっております。</p> <p>私たちは遊休地の有効活用としてこれら農地や雑地が合法的に転用されていくことに対して一定の理解を示しますが、この地域には4,000人を超す市民が日々の生活を営んでおり、周囲状況のこれら急変に対し、大きな不安を抱いております。特に、これら施設関連の大型車両が朝夕、大日町3号線・三角町54号線・宇那谷町56号線と大日町4号線の2ルートを通して国道16号、千葉北インター方面間を走行し、大渋滞や路面劣化の加速化、更には、事故発生の危険性が増大しております。</p> <p>かかる状況下、以下項目について善処をお願いします。</p> <p>①大日町地先宇那谷町16号線と三角町54号線交差点の早急なる改善 本件については3年目の継続要望で、土地の取得が必要で進展していない、との回答がありました。地権者との取得交渉を前進させ、早急なる工事着手をお願いします。別紙写真のように、み春野や大日町からこてはし台小学校への通学路にあることから、子供たちの安全確保のために真剣に取り組んで頂きたいと思っております。大掛かりな立ち退きが必要な土地は見当たらないことから、強力な取得交渉で前進させて頂きたいと思っております。角地にある建物は廃屋となっております。</p> <p>②三角町54号線への歩道整備 上記交差点から国道16号方向への当該道路には、片側にのみ歩道が設置されているが、反対側への歩道設置をお願いします。それにより、高校生などの自転車通学の安全性向上が期待できます。また激増しているトラック車両の安全走行にも寄与できます。</p>	

- ③大日町4号線から国道16号へ右折する専用レーンの設置をお願いしたい。
当該交差点は特別支援学校そばに位置し、交通量増大が顕著で、右折レーンがないため、特に朝夕の大渋滞の一因にもなっています。セブンイレブン駐車場の一部を取得すれば右折レーン設置が可能です。
- ④当該地域における遊休農地の駐車場や重機置き場、スクラップ処理施設への転換が進展している現状を、市はどう見ているのか、どういう将来図を描いているのか、お示し願います。また、本地域が市街化調整区域に指定されているが、見直しができないかご検討願います。(本項目についての回答は今までの回答に含まれていません。)
特に交通問題、環境問題に配慮したきめ細かな対応と、将来図設計を要望します。特にヤードは外資が直接的に間接的に取得しているケースが多く見られ、計画段階から地域町内・自治会に丁寧な説明をするようご指導願います。また、ヤードの囲い塀が道路ぎりぎりに建てられ、車輛の視界を遮っているケースが多く、警察と連携しその面での指導・規制措置を検討頂きたいと思えます。ヤード内で何が行われているのかも不明で、管理責任者、連絡先の表示も無いケースが散見されます。
- ⑤上記ヤードのうちリサイクル金属買取施設が増加しており、実態は廃棄された機器類から金属を取り出し、買取、分別、海外への出荷を行っており、廃棄物処理法の範疇で規制、取り締まりができないかご検討願います。分別時の騒音、匂い、自然発火による火災が発生しています。特に、騒音や汚水処理について、厳しく監視していただきたく思います。

花見川区連協要望事項

要望事項	横戸町23号線道路拡幅に関する計画通りの推進
<p data-bbox="257 450 451 481">要望理由</p> <p data-bbox="225 546 1337 629">横戸町23号線の拡幅工事にあたり、関係部署、工事関係者の皆様にご努力頂いております事に対し、厚く御礼申し上げます。</p> <p data-bbox="225 645 1337 920">拡幅の要望から約30年が経ちました。平成30年度、計画通り約90mの工事が終了となり、全体の約80%部分の工事が完了しております。地元横戸台団地住民の強い要望の中、バス「花まわる号」の開通、コンビニエンスストア「ローソン」の開店等で、車両の通行量も年々多くなり、未完成部分のタイヤ置き場隣接箇所が狭い為、すれ違い時の危険が日を増すごとに増大している現状です。</p> <p data-bbox="225 936 1337 1115">最近では、通り抜ける車両の交通量が極めて多くなり、歩行者・自転車での通行には危険や恐怖を感じるとの声があがっている状況です。接触事故も発生しており、安全な通行が保てない状況です。早急の対応がなされないと大事故につながると思われます。</p> <p data-bbox="225 1131 1337 1310">2019年秋に、第10地区町内自治会連絡協議会の■■■■会長、横戸台自治会■■■■前会長が、地主様に面談する機会があり、先方のお気持ちをお伺い致しました結果、「地主様は全くの拒否姿勢ではなく、土地売却の気持ちがない訳ではない様子であった」との事です。</p> <p data-bbox="225 1326 1337 1601">未整備区間90mの完成は、平成30年度の予定でしたが進展しておりません。地主様の心情に充分ご配慮の上、早期の用地取得交渉を進めて頂き、未整備な区間の1日も早い完成に向けて、切にお願いする次第でございます。尚、完成の後は速やかに「ローソン前の交差点」「弁天橋方向の約460m先の交差点（16号線からはカーブがあり非常に危険な箇所）」2カ所に安全確保の為の「信号機設置」に対するご支援を含み、何卒宜しくお願い申し上げます。</p>	

花見川区連協要望事項

要望事項	市道幕張189号線拡幅及び歩道整備のお願い
<p data-bbox="252 450 445 483">要望理由</p> <p data-bbox="224 546 1334 775">主要地方道千葉鎌ヶ谷・松戸線の武石三代王神社から京葉道路下り幕張パーキングエリア入口間（約500m）は幕張東小学校への通学路に指定されていますが、道路幅が狭く（約4m）かつ車の往来が日に日に激しくなり、指定通学路を変更するほど大変危険な状態となっております。消防・救急車等の緊急車両の通行も最悪の状態です。</p> <p data-bbox="224 790 1334 922">189号線沿線には霊園への道路、老人施設への道路、ミニ開発と称する休耕田の宅地化のための建設道路及び京葉道路パーキング内に併設されているパサール上り裏口への必要道路となったためと考えられます。</p> <p data-bbox="224 938 1334 1117">未整備道路であっても、上記開発等の実施が難しいのでトラック・ダンプ等の大型車両が頻繁に往来するのです。また、この道路は抜け道としてネット情報に登場しており、通過車両数は日に日に増えており、さらに危険度が増しています。</p> <p data-bbox="224 1133 1334 1361">このため、車両のすれ違いが困難な箇所での待避所設置は1ヶ所、実現していますが、交通量は増加する一方で抜本的な解決にはほど遠いものです。安全確保にはもう2・3ヶ所の待避所確保が必要と考えます。千葉市行政からは付近の道路整備を策定中と聞いておりますが、通行量増加との乖離は目に余ります。</p> <p data-bbox="224 1377 1334 1556">また、大型マンションの入口にある交差点についても交通量が増加している現状から信号機設置を要請しておりますが、警察行政からは交差点付近の道路設計の見直しが必要との指摘を聞いておりますので、ご検討をお願いいたします。</p> <p data-bbox="224 1572 1334 1657">地域住民の人・車及び通過車両の安全確保のため189号線の拡幅及び歩道環境の整備は喫緊の課題として要望いたします。</p>	

花見川区連協要望事項

要望事項	幕張町五丁目中心街から海浜幕張方面へ向かう道路に付き 安全確保・利便性向上のための交差点改良のお願い
<p data-bbox="257 443 451 479">要望理由</p> <p data-bbox="225 542 1335 622">安全確保及び利便性向上のため、別紙図面の交差点の改良を要望いたします。</p> <p data-bbox="225 640 1335 819">幕張イトーヨーカドー前を走る主要地方道千葉鎌ヶ谷・松戸線（以下、主要道路という。）は主要幹線道路の名のとおり相当な交通量となっています。このため、主要道路とほぼ平行に走っているひび野幕張町線及び 205 号線へと自動車の流れは移動してきています。</p> <p data-bbox="225 837 1335 1016">さて、国道 14 号線とひび野幕張町線との大型交差点の利用については標識上、自転車専用道路を利用するか、横断橋を渡るかまたは遠くの平面交差点を利用するしか方法はありません。また、近々交差点角には車の大型店舗の進出が確定し、工事中です。</p> <p data-bbox="225 1034 1335 1214">しかしながら、高齢者には横断橋利用は困難であります。歩行横断では高校生でも横断橋を利用していません。横断道路部分の標識は自転車専用道路となっており、多くの方が法違反を承知で自転車専用道路を利用しているのが現状です。</p> <p data-bbox="225 1232 1335 1366">したがって、利用者の現状を考え、平面交差化を要望します。国道の自動車優先ではなく、交差点を利用する人間優先にしてください。この道路はイトーヨーカドー前の主要道路に劣らない道路状況に変化しています。</p> <p data-bbox="257 1384 940 1420">上記の理由にて交差点の改良を要望いたします。</p>	

花見川区連協要望事項

要望事項	市道天戸町・柏井町線の柏井小学校前交差点から 八千代市ファミリーマート前信号までの拡幅整備（約100m）
<p data-bbox="258 443 451 479">要望理由</p> <p data-bbox="227 539 1339 770">市道天戸町・横戸町線の柏井高校入口から柏井小学校前交差点までの拡幅整備は令和3年9月末に完成予定ですが、交通量が激増し、柏井小学校前交差点で渋滞が予想されることから、現在進めている拡幅整備事業の延長工事として八千代市ファミリーマート前信号までの約100m（千葉市側、八千代市側含む）の拡幅整備工事の早期着工を要望します。（昨年につき2回目の要望）</p>	

花見川区連協要望事項

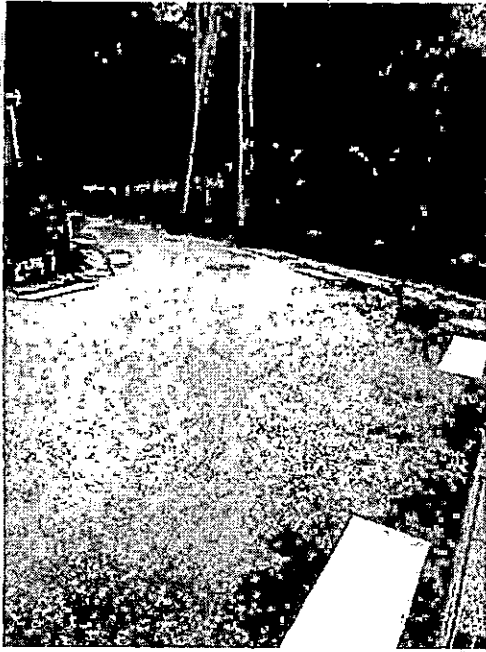
要望事項	幹線市道柏井町・三角町線の柏井橋から花見川公民館前信号までの拡幅整備
<p data-bbox="260 450 451 483">要望理由</p> <p data-bbox="228 546 1339 725">花見川団地の人口減少が令和 2 年度も続いており、年少人口も急減している。一方で 75 歳以上の高齢者人口は増加傾向にあり、10 年後の令和 12 年 12 月末には人口は約 9,000 人に減少する見込み。その主原因は道路整備の遅れと交通アクセスの不備といわれている。</p> <p data-bbox="228 741 1339 920">柏井橋の架け替え工事の供用開始は令和 5 年 4 月となっており、新橋は都市計画道路の計画幅員 16m に対応している。とりあえず柏井橋から花見川公民館前信号までの区間の早期拡幅整備を要望します。(令和元年に続き 2 度目の要望)</p>	

花見川区連協要望事項

要望事項	花見川団地方面から 16 号線方面に向かう右折車用に柏井小学校前交差点の信号機を時差式の右折信号機に変える
<p data-bbox="268 454 459 488">要望理由</p> <p data-bbox="236 551 1359 779">市道天戸町・横戸町線歩道整備工事により柏井小学校前交差点も拡幅整備されたが交通量も激増している。特に、花見川団地方面から 16 号線に向かう右折車や逆の 16 号線方面からの車両が急増している。京成大和田方面からの直進者も多く、花見川団地から 16 号線方面に向かう右折車が右折できない状態が続いている。時差式の右折信号機の設置を要望します。</p>	

花見川区連協要望事項

要望事項	花見川区長作台2丁目33から34番道路(200m)における一部の道路拡張について
<p>要望理由</p> <ol style="list-style-type: none">1 緊急時に消防車が入れない。(写真①) 道幅は3.5mで、長作台2丁目に消防車が入ることができない。2 作新小学校に通学している子供たちが危険である。(写真②⑥) 雨天時は、傘などにより特に道幅が狭くなる。 朝、放課後セーフティウォッチャーが見守っているが、高齢者の方が多く限界である。3 対向車があった場合、私有地に入り対応している。(写真③)4 北東に向かって、道路左側は、市民の森または私有地であり、一部を拡張できないか。(写真④⑤)	



写真①

道幅 3.5m 消防車がスムーズに曲がれない



写真②



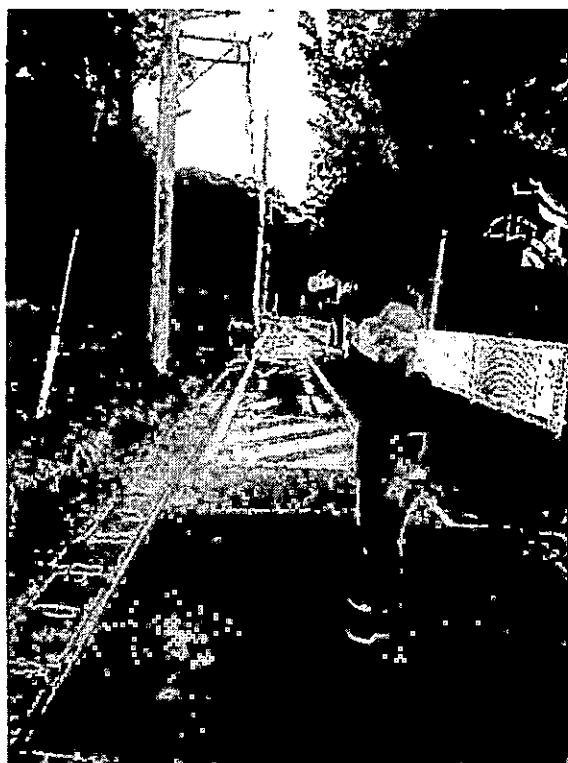
写真③

対向車とは、
市民森や私有地
に入り込んで
対応している



写真④

写真⑤



写真⑥

令和3年度研修事業について

11月に予定している研修事業については、新型コロナウイルスの収束への見通しが示されていないことや、バスでの移動等が生じ、新型コロナウイルスの感染拡大、集団感染防止の対策が困難なことから、開催を中止とする。