

健康危機管理対策本部会議席次表（第4回）

令和2年4月3日
第1会議室

教育長	市長	鈴木副市長	川口副市長
-----	----	-------	-------

教育次長	1		1	総務局長
保健福祉局長	2		2	総合政策局長
保健福祉局次長	3	プロジェクト	3	財政局長
こども未来局長	4		4	市民局長
病院局次長	5		5	経済農政局長
議会議務局長	6		6	危機管理監
医療衛生部長	7	スクリーン	7	医療政策課長

事務局

事務局

保健所長				健康危機管理 担当課長
環境保健 研究所長				
健康部技監 (保健所次長)				
危機管理課長				

入口

入口



新型コロナウイルス患者発生状況等

令和2年4月3日

(1)国内発生状況（令和2年4月2日現在）

区分		陽性者数
チャーター便帰国者		15名
クルーズ船乗船者		712名
空港検疫		60名 (+29)
国内発生者	居住地（中国武漢市）	9名
	居住地（日本国内）	2,347名 (+709)
計		3,143名 (+738)

※（ ）内は対前回増加数（以下(2)(4)についても同じ）

(2)県内発生状況（令和2年4月2日現在）

区分		陽性者数	内訳等
チャーター便帰国者		3名	
クルーズ船乗船者		3名	
海外からの帰国者		3名	県外3名
海外来日者		6名	
県内発生者	居住地（中国武漢市等）	2名	
	居住地（日本国内）	80名 (+20)	千葉5名、市川19名、船橋6名、木更津2名、松戸14名、成田1名、佐倉2名、習志野2名、柏6名、流山3名、我孫子1名、浦安3名、八街1名、印西2名、匝瑳3名、山武2名、茂原2名、佐倉1名、東京都5名
	障害福祉施設	97名 (+11)	利用者（入所）49名、利用者（通所）2名、利用者（ショートステイ）3名、職員34名、職員家族7名、他施設A職員1名、他施設B職員1名
計		194名 (+31)	

(3)千葉市の事例（令和2年4月3日現在）

No.	年代	性別	発症日	検査確定日	入院状況	備考	公表
1	20代	女性	1月20日	1月31日	退院		1月31日 千葉県
2	60代	女性	2月12日	2月21日	退院	2月22日公表 市立中学校教員 居住地は市川市	2月22日 県、市同時
3	40代	男性	3月17日	3月27日	退院		
4	40代	男性	3月21日	3月28日	入院		
5	20代	女性	3月27日	3月29日	入院	市内民間保育園職員 居住地は八街市	
6	50代	男性	3月23日	4月1日	入院		
7	20代	女性	3月26日	4月2日	入院	発生届は市外保健所で受理	
8	10代	女性	3月30日	4月3日	入院		
9	30代	女性	3月29日	4月3日	入院		

(4)環境保健研究所での検査の実施状況（令和2年4月2日現在）

検体数	検査実施人数	陽性者数	備考
879検体 (+177)	513人 (+163)	4人 (+1)	

新型コロナウイルス感染症対策専門家会議

「新型コロナウイルス感染症対策の状況分析・提言」（2020年4月1日）

I. はじめに

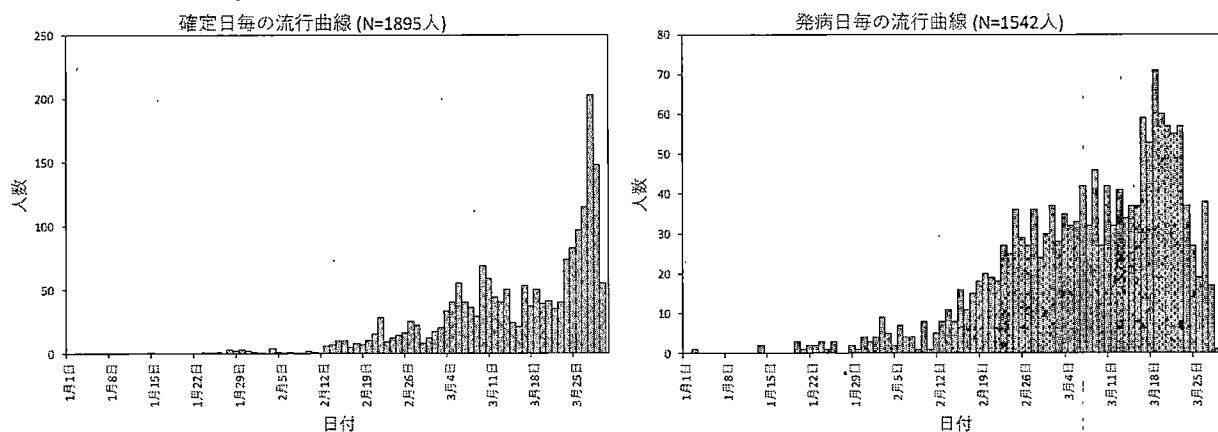
○ 本専門家会議は、去る3月19日に「新型コロナウイルス感染症対策の状況分析・提言」（以下「3月19日の提言」という。）を発表し、その後、海外からの移入が増加していたことも踏まえ、3月26日に「まん延のおそれが高い」状況である旨の報告を行った。これを受け、同日付けで政府では政府対策本部を立ち上げられたが、前回の提言から約2週間が経過したので、最新の情報に基づいて状況分析を更新するとともに、提言を行うこととした。

II. 状況分析

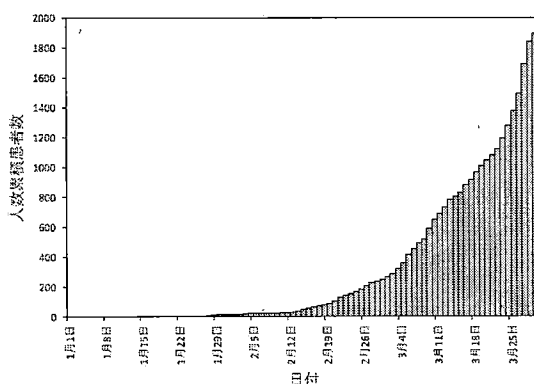
1. 国内（全国）の状況

○ 前回の「3月19日の提言」から2週間が経過した現在の全国的な状況については、
・ 新規感染者数は、日ごとの差はあるものの、3月26日に初めて1日の新規感染者数が100人を超え、累積感染者数は3月31日には2000人を超えるに至っている。特に、確定日別でも発病日別でも 都市部を中心に感染者数が急増している。31日は、東京都で78人、大阪府では28名などの新規感染者が確認された。こうした地域においては、クラスター感染が次々と報告され、感染源（リンク）が分からない患者数が増加する状況が見られた。

【図1. 日本全国における流行曲線（左図：確定日別、右図：発病日別）】

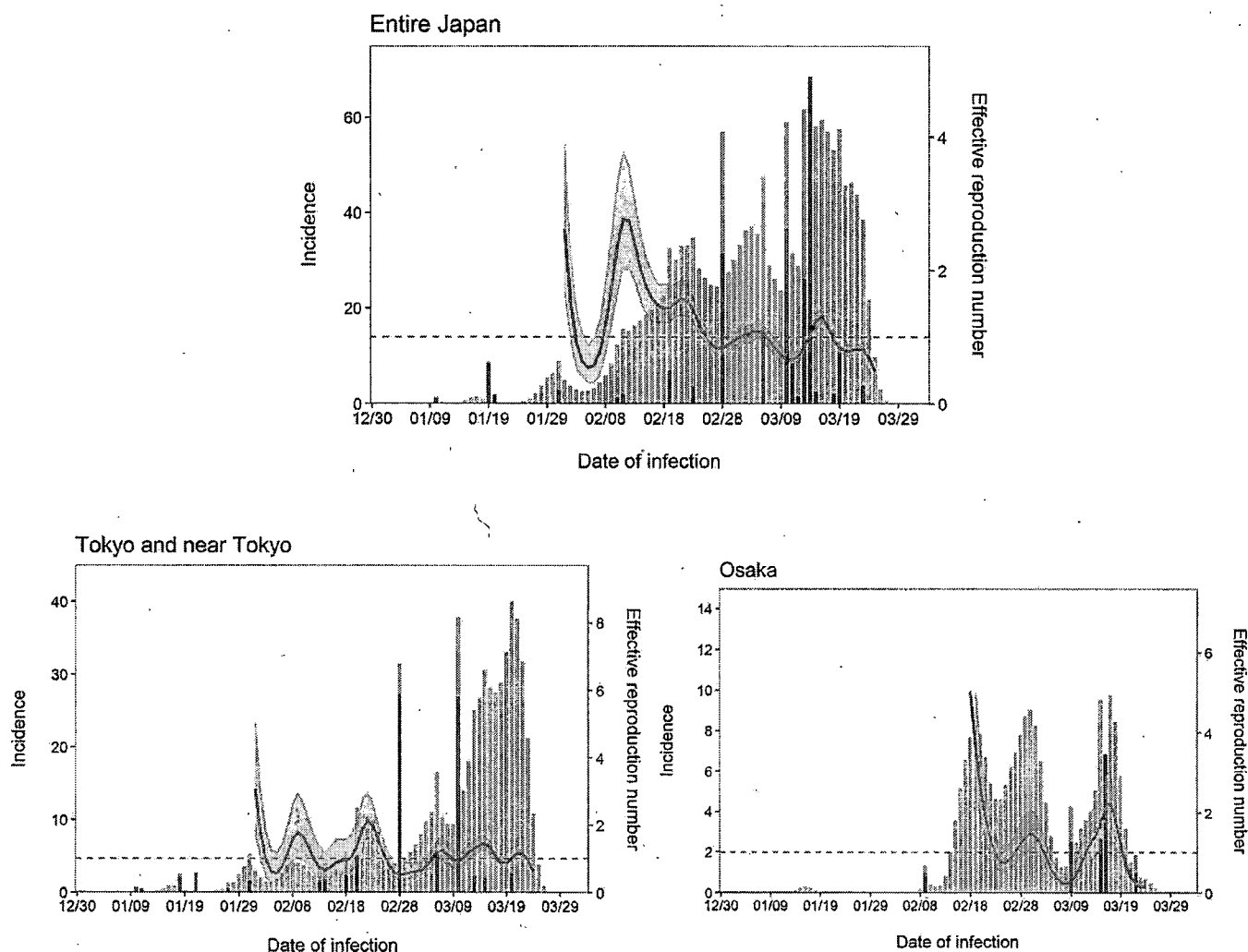


【図2. 累積感染者数（日本）】



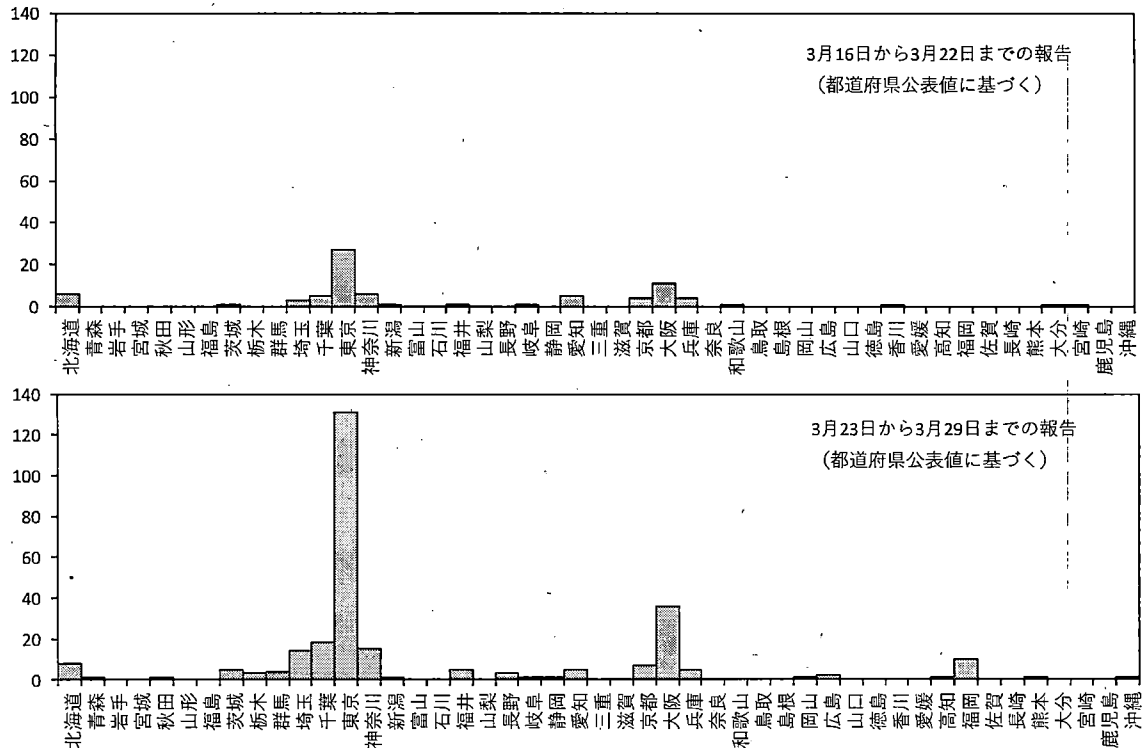
- ・ 日本全国の実効再生産数（感染症の流行が進行中の集団のある時刻における、1人の感染者が生み出した二次感染者数の平均値）は、3/15時点では1を越えており、その後、3月21日から30日までの確定日データに基づく東京都の推定値は1.7であった。今後の変動を注視していく必要がある。
- ・ また、海外からの移入が疑われる感染者については、3月上旬頃までは、全陽性者数に占める割合が数%台であったものの、3月11日前後から顕著な増加を示し、3月22日、23日頃には4割近くを占めるようになった後、直近はやや減少に転じている。
- ・ 最近では、若年層だけでなく、中高年層もクラスター発生の原因となってきている。
- ・ また、最近のクラスターの傾向として、病院内感染、高齢者・福祉施設内感染、海外への卒業旅行、夜の会合の場、合唱・ダンスサークルなどが上げられる。特に、台東区におけるクラスターについては全貌が見えておらず、引き続き注意が必要である。

【図3. 実効再生産数 日本全国、東京と東京近郊、大阪】



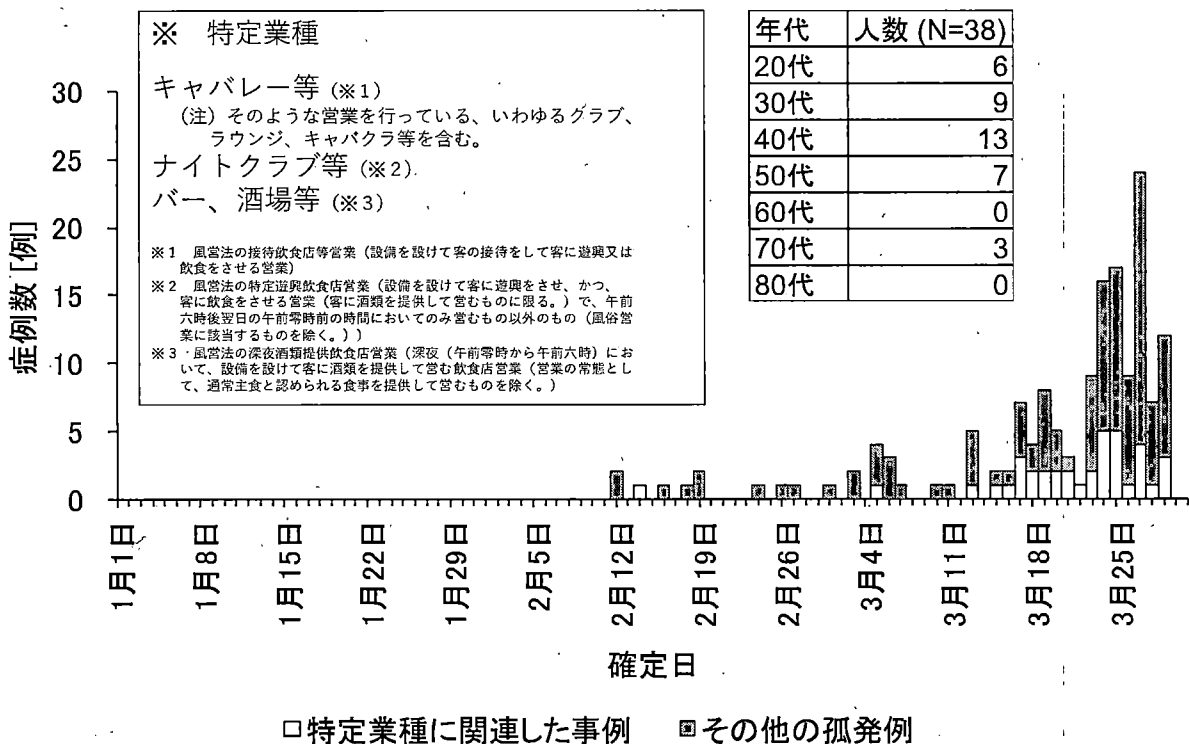
※ 推定された感染時刻別の新規感染者数（左縦軸・棒グラフ；黄色は国内発生推定感染時刻別の感染者数、紺色は推定感染時刻別の輸入感染者数）とそれに基づく実効再生産数（1人あたりが生み出した2次感染者数・青線）の推定値。青線は最尤推定値、薄青い影は95%信頼区間である。

【図 4. 都道府県別にみた感染源（リンク）が未知の感染者数の推移（報道ベース）】



※ 2020年3月16日～22日、3月23日～29日の間に報道発表された各都道府県の感染源が分からない感染者数の推移（報道ベース）。これらのうち積極的疫学調査によって感染源が探知された者は、今後、集計値から引かれていくことになる。流動的な数値であることに注意が必要である。

【図 5. 夜の街クラスターについて（東京都）】



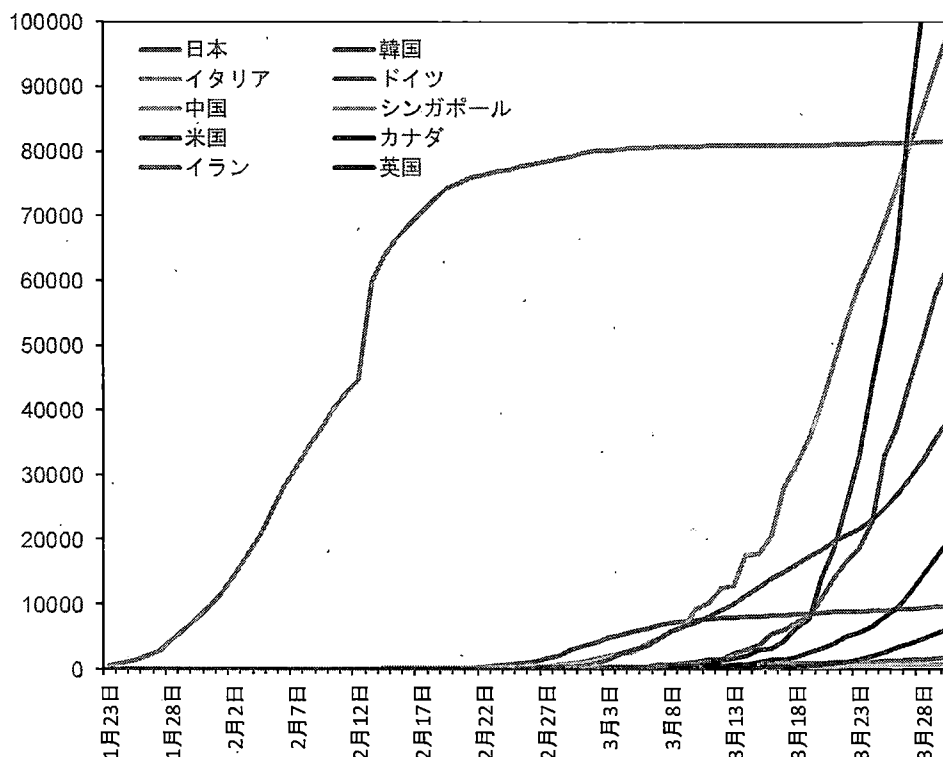
○ 以上の状況から、我が国では、今のところ諸外国のような、オーバーシュート（爆発的患者急増）は見られていないが、都市部を中心にクラスター感染が次々と報告され、感染者数が急増している。そうした中、医療供給体制が逼迫しつつある地域が出てきており医療供給体制の強化が喫緊の課題となっている。

○ いわゆる「医療崩壊」は、オーバーシュートが生じてから起こるものと解される向きもある。しかし、新規感染者数が急増し、クラスター感染が頻繁に報告されている現状を考えれば、爆発的感染が起こる前に医療供給体制の限度を超える負担がかかり医療現場が機能不全に陥ることが予想される。

2. 海外の状況

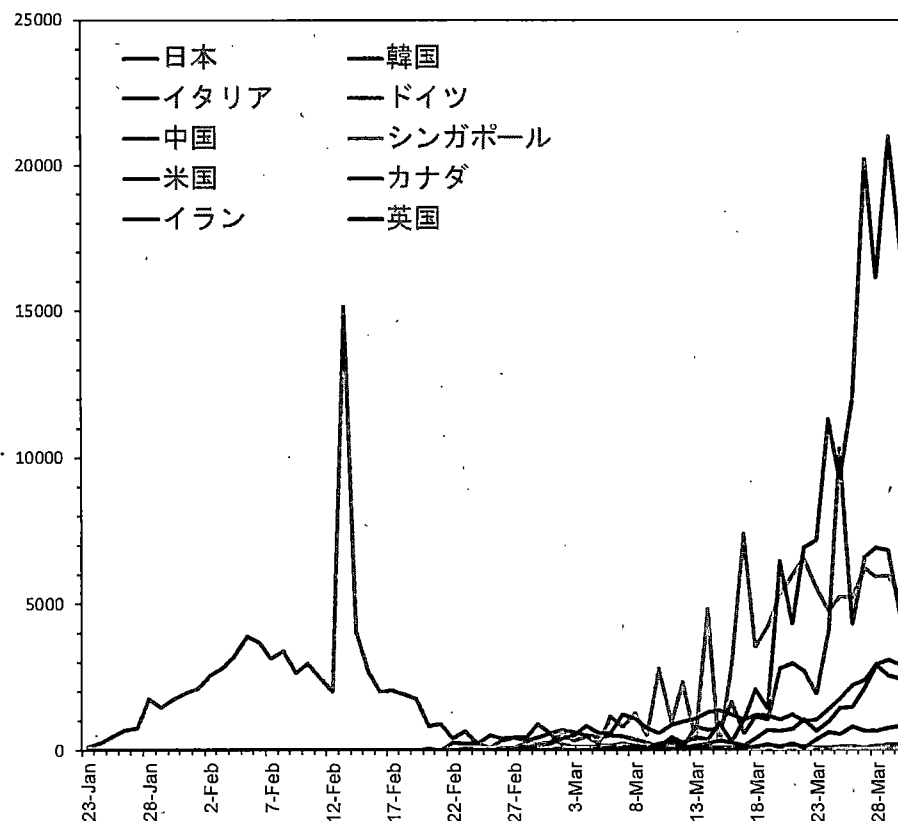
○ この間、欧州や米国では感染が爆発的に拡大し、世界の状況はより厳しいものとなっている。こうした国々では、医療崩壊により十分な医療が受けられない状況が起きており、日本でもその場面を取り上げた報道がなされている。

【図6. 累積感染者数の国別推移】



¹ オーバーシュート： 欧米で見られるように、爆発的な患者数の増加のことを指すが、2～3日で累積患者数が倍増する程度のスピードが継続して認められるものを指す。異常なスピードでの患者数増加が見込まれるため、一定期間の不要不急の外出自粛や移動の制限（いわゆるロックダウンに類する措置）を含む速やかな対策を必要とする。なお、3月21～30日までの10日間における東京都の確定日別患者数では、2.5日毎に倍増しているが、院内感染やリンクが追えている患者が多く含まれている状況にあり、これが一過性な傾向なのかを含め、継続的に注視していく必要がある。

【図7. 新規感染者数の国別推移（確定日ベース）】



Ⅲ. 現在の対応とその問題点

1. 地域ごとの対応に関する基本的な考え方について

- 「3月19日の提言」における「Ⅱ. 7. 地域ごとの対応に関する基本的な考え方」においては、クラスター連鎖の防止を図っていくための「対策のバランス」の考え方を、地域の感染状況別に整理したものである。
- しかし、自治体などから、「自らの地域が3分類のどこに当たるのか教えて欲しい」という要望があることや、前提となる地域のまん延の状況や、医療提供体制の逼迫の状況を判断する際の、国・都道府県で共通のフォーマットとなる指標の考え方が対外的に示されていない、という課題が指摘された。

2. 市民の行動変容の必要性

- 「3月19日の提言」においては、「短期的収束は考えにくく長期戦を覚悟する必要があります」とした上で、市民の方に対し、感染リスクを下げるための行動変容のお願いをした。

- しかし、①集団感染が確認された場に共通する「3つの密」を避ける必要性についての専門家会議から市民の方へのメッセージが十分に届かなかったと考えられること、②このところ、「コロナ疲れ」「自粛疲れ」とも言える状況が見られ、一部の市民の間で警戒感が予想以上に緩んでしまったこと、③国民の行動変容や、健康管理に当たって、アプリなどSNSを活用した効率的かつ双方向の取組が十分には進んでいないことなどの課題があった。

3. 医療提供体制の構築等について

(1) 重症者を優先する医療提供体制の構築

- 今後、新型コロナウイルス感染症の患者が大幅に増えた場合に備え、この感染症による死者を最大限減らすため、新型コロナウイルス感染症やその他の疾患を含めた、地域の医療提供体制の検討・整備を行うことが必要である。

(2) 病院、福祉施設等における注意事項等

- 大分県、東京都、千葉県などで数十名から100名近い病院内・施設内感染が判明した。高齢者や持病のある方などに接する機会のある、医療、介護、福祉関係者は一層の感染対策を行うことが求められるほか、利用者等を介した感染の拡大を防止していくことが求められる。

IV. 提言

1. 地域区分について

(1) 区分を判断する際に、考慮すべき指標等について

- 地域ごとのまん延の状況を判断する際に考慮すべき指標等は以下のとおりである。
- 感染症情報のリアルタイムでスムーズな情報の把握に努められるよう、都道府県による報告に常に含む情報やタイミングに関して統一するよう、国が指示等を行うとともに、国・都道府県の双方向の連携を促進するべきである。

【地域ごとのまん延の状況を判断する際に考慮すべき指標等】

指標	考え方
①新規確定患者数	○感染症法に基づいて届出された確定患者数。各確定日で把握可能。約2週間程度前の感染イベントを反映することに注意を要する。
②リンクが不明な新規確定患者数	○都道府県内保健所による積極的疫学調査の結果、感染源が不明な感染者。地域におけるコミュニティ伝播を反映する。 ○報告時点では、リンクが繋がっていないことも多く、把握には日数を要する。 ○海外からの輸入例はここから別途集計すべきである。

③帰国者・接触者外来の受診者数	○オーバーシュート（爆発的的患者急増）を可能な限り早く捉えるために、確定患者に頼らないリアルタイムの情報分析が重要である。
④帰国者・接触者相談センターの相談票の数項目（※）	○①～⑤の数値の動向も踏まえて総合的な検討を要す。 ※ ①帰国者・接触者外来受診を指示された件数（報告日別）、 ②医療機関からの相談件数（報告日別）推移の2項目
⑤PCR検査等の件数及び陽性率	

※ 加えて、実効再生産数（感染症の流行が進行中の集団において、ある時刻における1人の感染者が生み出した実際の二次感染者数の平均値）が地域での急激な感染拡大（オーバーシュート（爆発的的患者急増））の事後評価に有用である。しかし、推定には専門家の知見を借りて示す必要があり、また、当該感染症においては感染から報告までの時間の遅れが長い場合概ね2週前の流行動態までしか評価できない。

【地域の医療提供体制の対応を検討する上で、あらかじめ把握しておくべき指標等】

○ また、都道府県は、これ以外に、地域の状況を判断する上で、医療提供体制に与えるインパクトを合わせて考慮する必要がある。については、

- ① 重症者数
- ② 入院者数
- ③ 利用可能な病床数と、その稼働率や空床数
- ④ 利用可能な人工呼吸器数・ECMO数と、その稼働状況
- ⑤ 医療従事者の確保状況

などを、定期的に把握しておかなくてはならない。

○ 地域ごとの医療機関の切迫度を、これらの指標から適宜把握していくことにより、感染拡大や、将来の患者急増が生じた場合などに備え、重症者を優先する医療提供体制等の構築を図っていくことが重要である。

(2) 地域区分の考え方について

○ 「3月19日の提言」における「II. 7. 地域ごとの対応に関する基本的な考え方」において示した地域区分については、上記(1)の各種指標や近隣県の状況などを総合的に勘案して判断されるべきものとする。なお、前回の3つの地域区分については、より感染状況を適切に表す①感染拡大警戒地域、②感染確認地域、③感染未確認地域という名称で呼ぶこととする。

各地域区分の基本的な考え方や、想定される対応等については以下のとおり。

なお、現時点の知見では、子どもは地域において感染拡大の役割をほとんど果たしてはいないと考えられている。したがって、学校については、地域や生活圏ごとのまん延の状況を踏まえていくことが重要である。また、子どもに関する新たな知見が得られた場合には、適宜、学校に関する対応を見直していくものとする。

①「感染拡大警戒地域」

○ 直近1週間の新規感染者数やリンクなしの感染者数が、その1週間前と比較して大幅な増加が確認されているが、オーバーシュート（p4脚注参照。爆発的的患者急増）と呼べるほどの状況には至っていない。また、直近1週間の帰国者・接触者外来の受診者についても、その1週間前と比較して一定以上の増加基調が確認される。

- 重症者を優先する医療提供体制の構築を図ってもなお、医療提供体制のキャパシティ等の観点から、近い将来、切迫性の高い状況又はそのおそれが高まっている状況。

<想定される対応>

- オーバーシュート（爆発的的患者急増）を生じさせないよう最大限取り組んでいく観点から、「3つの条件が同時に重なる場」²（以下「3つの密」という。）を避けるための取組（行動変容）を、より強く徹底していただく必要がある。
- 例えば、自治体首長から以下のような行動制限メッセージ等を発信するとともに、市民がそれを守るとともに、市民相互に啓発しあうことなどが期待される。
 - ・ 期間を明確にした外出自粛要請、
 - ・ 地域レベルであっても、10名以上が集まる集会・イベントへの参加を避けること、
 - ・ 家族以外の多人数での会食などは行わないこと、
 - ・ 具体的に集団感染が生じた事例を踏まえた、注意喚起の徹底。
- また、こうした地域においては、その地域内の学校の一斉臨時休業も選択肢として検討すべきである。

②「感染確認地域」

- 直近1週間の新規感染者数やリンクなしの感染者数が、その1週間前と比較して一定程度の増加幅に収まっており、帰国者・接触者外来の受診者数についてもあまり増加していない状況にある地域（①でも③でもない地域）

<想定される対応>

- ・ 人の集まるイベントや「3つの密」を徹底的に回避する対策をしたうえで、感染拡大のリスクの低い活動については、実施する。
- ・ 具体的には、屋内で50名以上が集まる集会・イベントへの参加は控えること
- ・ また、一定程度に収まっているように見えても、感染拡大の兆しが見られた場合には、感染拡大のリスクの低い活動も含めて対応を更に検討していくことが求められる

③「感染未確認地域」

- 直近の1週間において、感染者が確認されていない地域（海外帰国の輸入例は除く。直近の1週間においてリンクなしの感染者数もなし）

<想定される対応>

- ・ 屋外でのスポーツやスポーツ観戦、文化・芸術施設の利用、参加者が特定された地域イベントなどについては、適切な感染症対策を講じたうえで、それらのリスクの判断を行い、感染拡大のリスクの低い活動については注意をしながら実施する。
- ・ また、その場合であっても、急激な感染拡大への備えと、「3つの密」を徹底的に回避する対策は不可欠。いつ感染が広がるかわからない状況のため、常に最新情報を取り

² 「3つの条件が同時に重なる場」：これまで集団感染が確認された場に共通する「①換気の悪い密閉空間、②人が密集している、③近距離での会話や発声が行われる」という3つの条件が同時に重なった場のこと。以下「3つの密」という。

入れた啓発を継続してもらいたい。

2. 行動変容の必要性について

(1) 「3つの密」を避けるための取組の徹底について

- 日本では、社会・経済機能への影響を最小限としながら、感染拡大防止の効果を最大限にするため、「①クラスター（患者集団）の早期発見・早期対応」、「②患者の早期診断・重症者への集中治療の充実と医療提供体制の確保」、「③市民の行動変容」という3本柱の基本戦略に取り組んできた。

しかし、今般、大都市圏における感染者数の急増、増え続けるクラスター感染の報告、世界的なパンデミックの状況等を踏まえると、3本柱の基本戦略はさらに強化する必要があり、なかでも、「③市民の行動変容」をより一層強めていただく必要があると考えている。

- このため、市民の皆様には、以下のような取組を徹底していただく必要がある。
 - ・「3つの密」をできる限り避けることは、自身の感染リスクを下げるだけでなく、多くの人々の重症化を食い止め、命を救うことに繋がることについての理解の浸透。
 - ・今一度、「3つの密」をできる限り避ける取組の徹底を図る。
 - ・また、人混みや近距離での会話、特に大きな声を出すことや歌うことを避けていただく。
 - ・さらに、「3つの密」がより濃厚な形で重なる夜の街において、
 - ①夜間から早朝にかけて営業しているバー、ナイトクラブなど、接客を伴う飲食店業への出入りを控えること。
 - ②カラオケ・ライブハウスへの出入りを控えること。
 - ・ジム、卓球など呼気が激しくなる室内運動の場面で集団感染が生じていることを踏まえた対応をしていただくこと。
 - ・こうした場所では接触感染等のリスクも高いため、「密」の状況が一つでもある場合には普段以上に手洗いや咳エチケットをはじめとした基本的な感染症対策の徹底にも留意すること。

(2) 自分が患者になったときの、受診行動について

- 感染予防、感染拡大防止の呼びかけは広まっているが、患者となったときの受診行動の備えは不十分である。例えば、受診基準に達するような体調の変化が続いた場合に、自分の居住地では、どこに連絡してどのような交通手段で病院に行けばいいのか、自分が患者になった時、どのように行動すべきか、事前に調べて理解しておき、家族や近しい人々と共有することも重要である。

- こうした備えを促進するため、新型コロナウイルス感染症を経験した患者や家族などから体系的に体験談を収集し、情報公開する取り組みにも着手すべきである。

(3) ICTの利活用について

- 感染を収束に向かわせているアジア諸国のなかには、携帯端末の位置情報を中心にパ

パーソナルデータを積極的に活用した取組が進んでいる。感染拡大が懸念される日本においても、プライバシーの保護や個人情報保護法制などの観点を抑えつつ、感染拡大が予測される地域でのクラスター（患者集団）発生を早期に探知する用途等に限定したパーソナルデータの活用も一つの選択肢となりうる。ただし、当該テーマについては、様々な意見・懸念が想定されるため、結論ありきではない形で、一般市民や専門家などを巻き込んだ議論を早急に開始すべきである。

- また、感染者の集団が発生している地域の把握や、行政による感染拡大防止のための施策の推進、保健所等の業務効率化の観点、並びに、市民の感染予防の意識の向上を通じた行動変容へのきっかけとして、アプリ等を用いた健康管理等を積極的に推進すべきである。

3. 地域の医療提供体制の確保について

(1) 重症者を優先した医療提供体制の確保について

- 今後とも、感染者数の増大が見込まれる中、地域の実情に応じた実行性のある医療提供体制の確保を図っていく必要がある。
- 特に、東京、神奈川、愛知、大阪、兵庫の5県においては、人口集中都市を有することから、医療提供体制が切迫しており、今日明日にでも抜本的な対策を講じることが求められている。
- また、その際には感染症指定医療機関だけでなく、新型インフルエンザ等協力医療機関、大学病院など、地域における貴重な医療資源が一丸となって、都道府県と十分な連携・調整を行い、どの医療機関で新型コロナウイルスの患者を受け入れるか、また逆にどの医療機関が他の疾患の患者を集中的に受け入れるか、さらに他の医療機関等への医療従事者の応援派遣要請に応じるか、などそれぞれの病院の役割に応じ総力戦で医療を担っていただく必要がある。
- 併せて、軽症者には自宅療養以外に施設での宿泊の選択肢も用意すべきである。

(2) 病院、施設における注意事項

- 大分県、東京都、千葉県などで数十名から100名近い病院内・施設内感染が判明した。一般に、病院内感染、施設内感染における感染ルートは、①医療従事者、福祉施設従事者からの感染、②面会者からの感染、③患者、利用者からの感染が考えられる。
- このうち、医療従事者、福祉施設従事者等に感染が生じた場合には、抵抗力の弱い患者、高齢者等が多数感染し、場合によっては死亡につながりかねない極めて重大な問題となる。こうした点を、関係者一人一人が強く自覚し、「3つの条件が同時に重なる場」を避けるといった感染リスクを減らす努力をする、院内での感染リスクに備える、日々の体調を把握して少しでも調子が悪ければ自宅待機する、症状がなくても患者や利用者とは必ずマスクを着用するなどの対策に万全を期すべきである。特に感染が疑われる医療、福祉施設従事者等については、迅速にPCR検査等を

行えるようにしていく必要がある。

- また、面会者からの感染を防ぐため、この時期、面会は一時中止とすることなどを検討すべきである。さらに、患者、利用者からの感染を防ぐため、感染が流行している地域においては、福祉施設での通所サービスなどの一時利用を制限（中止）する、入院患者、利用者の外出、外泊を制限（中止）する等の対応を検討すべきである。
- 入院患者、利用者について、新型コロナウイルス感染症を疑った場合は、早急に個室隔離し、保健所の指導の下、感染対策を実施し、標準予防策、接触予防策、飛沫感染予防策を実施する。

(3) 医療崩壊に備えた市民との認識共有

- 我が国は、幸い今のところ諸外国のようないわゆる「医療崩壊」は生じていない。今後とも、こうした事態を回避するために、政府や市民が最善の努力を図っていくことが重要である。一方で、諸外国の医療現場で起きている厳しい事態を踏まえれば、様々な将来の可能性も想定し、人工呼吸器など限られた医療資源の活用のあり方について、市民にも認識を共有して行くことが必要と考える。

4. 政府等に求められる対応について

- 政府においては、上記1～3の取組が確保されるようにするため、休業等を余儀なくされた店舗等の事業継続支援や従業員等の生活支援など経済的支援策をはじめ、医療提供体制の崩壊を防ぐための病床の確保、医療機器導入の支援など医療提供体制の整備、重症者増加に備えた人材確保等に万全を期すべきである。
- 併せて、3月9日、3月19日の専門家会の提言及び3月28日の新型コロナウイルス基本的対処方針で述べられている、保健所及びクラスター班への強化が、未だ極めて不十分なので、クラスターの発見が遅れてしまう例が出ている。国及び都道府県には迅速な対応を求めたい。
- さらに、既存の治療薬等の治療効果及び安全性の検討などの支援を行うとともに、新たな国内発ワクチンの開発をさらに加速するべきである。

V. 終わりに

- 世界各国で、「ロックダウン」が講じられる中、市民の行動変容とクラスターの早期発見・早期対応に力点を置いた日本の取組（「日本モデル」）に世界の注目が集まっている。実際に、中国湖北省を発端とした第1波に対する対応としては、適切に対応してきたと考える。
- 一方で、世界的なパンデミックが拡大する中で、我が国でも都市部を中心にクラスター

一感染が次々と発生し急速に感染の拡大がみられている。このため、政府・各自治体・には今まで以上強い対応を求めたい。

- これまでも、多くの市民の皆様が、自発的な行動自粛に取り組んでいただいているが、法律で義務化されていなくとも、3つの密が重なる場を徹底して避けるなど、社会を構成する一員として自分、そして社会を守るために、それぞれが役割を果たしていこう。

以上

新型コロナウイルス感染症の拡大防止に向けた九都県市首脳会議緊急メッセージ

今、世界各地で猛威を振るっている新型コロナウイルス感染症については、1都3県においても944名（3月31日時点）の感染症の患者が確認されており、大都市での感染拡大が顕著となっております。

一体的な圏域を構成し、人々が日々広域的に移動している九都県市では、これまで感染症対策に連携して取り組んできたところではありますが、今回の事態を早期に終息させるため、感染症の患者の発生状況や今後の医療体制など一層の情報共有を図るとともに、更なる連携強化に取り組んでまいります。

住民の皆様におかれましても、お一人おひとりがこの事態に危機意識を持っていただき、各都県市から要請されている次の点などについてご理解・ご協力賜りますようお願いいたします。

- 1 感染症の患者の爆発的な増加を防ぐため、各都県市の要請を踏まえ、お一人おひとりが適切な行動を取るようしてください。
- 2 「換気の悪い密閉空間」「多くの人の密集」「近距離での会話」の場所を避けるよう行動してください。特に、感染リスクが高いと言われる3つの条件が重なる場所には十分に注意してください。
- 3 症状の出ない方や症状の軽い方が、無意識のうちにウイルスを拡散させることが懸念されています。重症化しにくいとされる若い世代の方を含め、他の世代の方に感染させないことに配慮し、人混みへの不要不急の外出を控えてください。また、中高年を含む全ての世代の方が、夜間の外出を控えてください。
- 4 体調が悪いときは、まず相談窓口やかかりつけ医に電話で相談するなど、適切な行動を取るようしてください。
- 5 食品、日用品、医薬品などを過剰に購入される例が発生しているため、不確かな情報に惑わされず、政府や自治体からの情報に基づき、必要な量の購入にとどめるなど、冷静に対応してください。
- 6 医療を支えている医療従事者をはじめ、新型コロナウイルス対策に従事する全ての方々とそのご家族を全力で応援してください。
- 7 感染症の患者やそのご家族等に対して、人権や個人情報の保護について、ご理解とご配慮をお願いします。

令和2年4月1日

九都県市首脳会議

座長

川崎市市長
埼玉県知事
千葉県知事
東京都知事
神奈川県知事
横浜市市長
千葉市市長
さいたま市長
相模原市長

福田紀彦
大野元裕
森田健作
小池百合子
黒岩祐治
林文子
熊谷俊人
清水勇人
本村賢太郎

新型コロナウイルス感染症対策の基本的対処方針

令和 2 年 3 月 28 日

新型コロナウイルス感染症対策本部決定

政府は、新型コロナウイルス感染症への対策は危機管理上重大な課題であるとの認識の下、国民の生命を守るため、これまで水際での対策、まん延防止、医療の提供等について総力を挙げて講じてきた。しかしながら、国内においては、すでに感染経路の不明な患者の増加している地域が散発的に発生しており、引き続き、持ちこたえているものの、一部の地域で感染拡大が見られ、今後、地域において、感染源が分からない患者数が継続的に増加し、こうした地域が全国に拡大すれば、どこかの地域を発端として、爆発的な感染拡大を伴う大規模な流行につながりかねない状況にある。さらに、世界的に患者数と死亡者数の急激な増加が見られ、国内で発見される輸入症例も増加している。

このような状況を踏まえ、令和 2 年 3 月 26 日、新型インフルエンザ等対策特別措置法（平成 24 年法律第 31 号。以下「法」という。）附則第 1 条の 2 第 1 項及び第 2 項の規定により読み替えて適用する法第 14 条に基づき、新型コロナウイルス感染症のまん延のおそれが高いことが、厚生労働大臣から内閣総理大臣に報告され、同日に、法第 15 条第 1 項に基づく政府対策本部が設置された。

国民の生命を守るためには、高齢者等を始め、感染者数を抑えること及び医療提供体制や社会機能を維持することが重要である。

現時点では、国内では、未だ大規模なまん延が認められる地域があるわけではないが、積極的疫学調査等のまん延防止策により、各地域において感染経路の不明な患者やクラスター（患者間の関連が認められた集団。以下「クラスター」という。）の発生を封じ込めることが、いわゆるオーバーシュートと呼ばれる爆発的な感染拡大（以下「オーバーシュート」という。）の発生を防止し、感染者、重症者及び死亡者の発生を最小限に食い止める

ためには重要である。

また、必要に応じ、外出自粛の要請等の接触機会の低減を組み合わせることで実施することにより、感染拡大の速度を可能な限り抑制することが、上記の封じ込めを図るためにも、また、医療提供体制を崩壊させないためにも、重要である。

あわせて、今後、国内で感染者数が急増した場合に備え、重症者等への対応を中心とした医療提供体制等の必要な体制を整えるよう準備することも必要である。

このように、国民の生命を守るため、新型コロナウイルス感染症をめぐる状況を的確に把握し、国や地方公共団体、医療関係者、専門家、事業者を含む国民が一丸となって、新型コロナウイルス感染症対策をさらに進めていくため、今後講じるべき対策を現時点で整理し、ここに法第 18 条第 1 項に規定する基本的対処方針（以下「基本的対処方針」という。）として、対策を実施するにあたって準拠となるべき統一的指針を示すものである。

なお、新型コロナウイルス感染症は新型インフルエンザとはウイルスも病態も異なる感染症であることから、新型インフルエンザ等対策政府行動計画（平成 25 年 6 月 7 日閣議決定）等の既存の計画を参考にしつつも、柔軟に対策を選択していく必要があるが、政府としては、地方公共団体、医療関係者、専門家、事業者を含む国民の意見をくみ取りつつ、協力して直ちに対策を進めていくこととする。

一 新型コロナウイルス感染症発生の状況に関する事実

我が国においては、令和 2 年 1 月 15 日に最初の感染者が確認された後、3 月 26 日までに、合計 42 都道府県において合計 1,349 人の感染者、46 人の死亡者が確認されている。

国内の感染状況については、新型コロナウイルス感染症対策専門家会議（第 8 回）において、クラスターの感染源が分からない感染者の増加が生じている地域が散発的に発生しており、引き続き、持ちこたえているものの、一部の地域で感染拡大が見られ、今後、地域において、感染源が分か

らない患者数が継続的に増加し、こうした地域が全国に拡大すれば、どこかの地域を発端として、爆発的な感染拡大を伴う大規模流行につながりかねないと評価されている。

一方で、海外の状況としては、令和2年3月27日現在、新型コロナウイルス感染症が発生している国は、南極大陸を除く全ての大陸に存在する状況となっており、イランや欧米ではオーバーシュートの発生も確認されている。また、こういった状況の中で、本年3月19日以降、海外において感染し、国内に移入したと疑われる感染者が連日10人を超えて確認されており、また、これらの者が国内で確認された感染者のうちに占める割合も13%（3月11日－3月18日）から29%（3月19日－3月25日）へ増加している。さらに、移入元の国については、流行当初は中華人民共和国に集中していたが、現在では欧米を中心として多様化しており、輸入症例の増加及び多様化の両面の影響を今後受ける可能性がある。

新型コロナウイルス感染症については、下記のような特徴がある。

- ・ 一般的な状況における感染経路の中心は飛沫感染及び接触感染であるが、閉鎖空間において近距離で多くの人と会話する等の一定の環境下であれば、咳やくしゃみ等の症状がなくても感染を拡大させるリスクがあるとされている。
- ・ 集団感染が生じた場の共通点を踏まえると、特に①密閉空間（換気の悪い密閉空間である）、②密集場所（多くの人々が密集している）、③密接場面（互いに手を伸ばしたら届く距離での会話や発声が行われる）という3つの条件が同時に重なる場では、感染を拡大させるリスクが高いと考えられる。
- ・ 世界保健機関（World Health Organization: WHO）によると、現時点において潜伏期間は1-14日（一般的には約5日）とされており、また、厚生労働省では、これまでの新型コロナウイルス感染症の情報なども踏まえて、濃厚接触者については14日間にわたり健康状態を観察することとしている。
- ・ 新型コロナウイルスに感染すると、発熱や呼吸器症状が1週間前後持

続することが多く、強いだるさ（倦怠感）を訴える人が多いことが報告されている。

- ・ 中国における報告（令和2年3月9日公表）では、新型コロナウイルス感染症の入院期間の中央値は11日間と、季節性インフルエンザの3日間よりも、長くなることが報告されている。
- ・ 罹患しても約8割は軽症で経過し、治癒する例も多いことが報告されている。
- ・ 重症度としては、季節性インフルエンザと比べて死亡リスクが高いことが報告されている。中国における報告（令和2年2月28日公表）では、確定患者での致死率は2.3%、中等度以上の肺炎の割合は18.5%であることが報告されている。季節性インフルエンザに関しては、致死率は0.00016%-0.001%程度、肺炎の割合は1.1%-4.0%、累積推計患者数に対する超過死亡者数の比は約0.1%であることが報告されている。このように新型コロナウイルス感染症における致死率及び肺炎の割合は、季節性インフルエンザに比べて、相当程度高いと考えられる。また、特に、高齢者・基礎疾患を有する者では重症化するリスクが高いことも報告されており、医療機関や介護施設等での院内感染対策、施設内感染対策が重要となる。上記の中国における報告では、年齢ごとの死亡者の割合は、60歳以上の者では6%であったのに対して、30歳未満の者では0.2%であったとされている。
- ・ 現時点では、有効性が確認された特異的な抗ウイルス薬やワクチンは存在せず、治療方法としては対症療法が中心である。なお、現時点ではワクチンが存在しないことから、新型インフルエンザ等対策政府行動計画に記載されている施策のうち、予防接種に係る施策については、本基本的対処方針には記載していない。その一方で、治療薬としては、いくつか既存の治療薬から候補薬が出てきていることから、患者の観察研究等が進められている。

二 新型コロナウイルス感染症の対処に関する全般的な方針

- ・ 情報提供・共有及びまん延防止策により、各地域においてクラスター等の封じ込め及び接触機会の低減を図り、感染拡大の速度を抑制する。

- ・ サーベイランス・情報収集及び適切な医療の提供により、高齢者等を守り、重症者及び死亡者の発生を最小限に食い止めるべく万全を尽くす。
- ・ 的確なまん延防止策及び経済・雇用対策により、社会・経済機能への影響を最小限にとどめる。
- ・ なお、対策は、感染者の増加に伴い不可逆的に進むものではなく、例えば、地域で感染者が確認された早期の段階で、クラスター等の封じ込め及び接触機会の低減が奏功し、当該地域での感染者の発生が抑制された場合には、強化した対策を適宜適切に元に戻す。

三 新型コロナウイルス感染症対策の実施に関する重要事項

(1) 情報提供・共有

- ① 政府は、以下のような、国民に対する正確で分かりやすく、かつ状況の変化に即応した情報提供や呼びかけを行い、行動変容に資する啓発を進めるとともに、冷静な対応をお願いする。
 - ・ 発生状況や患者の病態等の臨床情報等の正確な情報提供。
 - ・ 国民にわかりやすい疫学解析情報の提供。
 - ・ 手洗い、咳エチケット等の基本的な感染対策の徹底。
 - ・ 風邪症状など体調不良が見られる場合の休暇取得、学校の欠席、外出自粛等の呼びかけ。
 - ・ 感染リスクを下げるため、医療機関を受診する時は、あらかじめ電話で相談することが望ましいことの呼びかけ。
 - ・ 厚生労働省が作成する「新型コロナウイルス感染症についての相談・受診の考え方」をわかりやすく周知。
 - ・ 感染者・濃厚接触者や、診療に携わった医療機関・医療関係者その他の対策に携わった方々に対する誤解や偏見に基づく差別を行わないことの呼びかけ。
- ② 政府は、広報担当官を中心に、官邸のウェブサイトにおいて厚生労働省等の関係省庁のウェブサイトへのリンクを紹介するなどして有機的に連携させ、かつ、SNS等の媒体も積極的に活用することで、迅速かつ積極

的に国民等への情報発信を行う。

- ③ 政府は、民間企業とも協力して、情報が必ずしも届いていない層に十分な情報が行き届くよう、丁寧な情報発信を行う。
- ④ 厚生労働省は、感染症の発生状況やクラスターの発生場所、規模等について迅速に情報を公開する。
- ⑤ 外務省は、感染が拡大している国に滞在する邦人等への適切な情報提供、支援を行う。
- ⑥ 政府は、検疫所からの情報提供に加え、企業等の海外出張又は長期の海外滞在のある事業所、留学や旅行機会の多い大学等においても、帰国者への適切な情報提供を行い、渡航の是非の判断・確認や、帰国者に対する2週間の外出自粛の要請等の必要な対策を講じるよう周知を図る。
- ⑦ 政府は、国民、在留外国人、外国人旅行者及び外国政府への適切かつ迅速な情報提供を行い、国内でのまん延防止と風評対策につなげる。
- ⑧ 地方公共団体は、政府との緊密な情報連携により、様々な手段により住民に対して独自のメッセージや注意喚起を行う。
- ⑨ 政府は、今般の新型コロナウイルス感染症に係る事態が行政文書の管理に関するガイドライン（平成23年4月1日内閣総理大臣決定）に基づく「歴史的緊急事態」と判断されたことを踏まえた対応を行う。地方公共団体も、これに準じた対応に努める。

(2) サーベイランス・情報収集

- ① 地方公共団体は、感染症の予防及び感染症の患者に対する医療に関する法律（平成10年法律第114号。以下「感染症法」という。）第12条に基づく医師の届出により疑似症患者を把握し、医師が必要と認める検査を実施する。
- ② 厚生労働省は、地方衛生研究所や民間の検査機関等の関係機関における検査体制の強化を図る。また、都道府県は、医療機関等の関係機関により構成される会議体を設けること等により、PCR等検査の実施体制の把握・調整等を図り、民間検査会社等を活用する。

- ③ 都道府県別にPCR等検査の実施人数や陽性者数、陽性率等の分析結果を定期的に公表する。
- ④ 厚生労働省は、感染症法第12条に基づく医師の届出とは別に、国内の流行状況等を把握するため、既存のサーベイランスの効果的な利用やさらに有効なサーベイランスの仕組みを構築する。仕組みの構築に当たっては現場が混乱しないように留意する。
- ⑤ 文部科学省及び厚生労働省は、学校等での集団発生の把握の強化を図る。
- ⑥ 政府は、迅速診断用の簡易検査キットの開発を引き続き進める。

(3) まん延防止

- ① 都道府県は、まん延防止策として、クラスター対策及び接触機会の低減を、地域での感染状況を踏まえて、的確に打ち出す。
- ② 地方公共団体は、厚生労働省や専門家と連携しつつ、積極的疫学調査により、個々の濃厚接触者に対する健康観察、外出自粛の要請等を行うとともに、感染拡大の規模を正確に把握する。
- ③ 都道府県は、クラスターが発生しているおそれがある場合には、法第24条第9項に基づき、当該クラスターに関係する施設の休業や催物(イベント)の自粛等の必要な対応を要請する。これに関連し、国及び地方公共団体間で緊密に情報共有を行う。
- ④ 都道府県は、密閉空間、密集場所、密接場面という3つの条件が同時に重なるような集まりについて自粛の協力を強く求めるとともに、全国的かつ大規模な催物等の開催については、リスクへの対応が整わない場合は中止又は延期することを含め、主催者による慎重な対応を求める。その上で、感染が拡大傾向にあり、オーバーシュートの予兆がみられるなどの地域では、期間を示した上で、外出や催物の開催の自粛について協力を迅速に要請する。その結果、感染が収束に向かい始めた場合には、感染拡大のリスクの低い活動から自粛の要請の解除を行うこととする。特に大都市圏では、人口数及び人口密度が高く、交通の要所でもあることを踏まえて、十分な注意を払うこととする。

- ⑤ 政府は、関係機関と協力して、クラスター対策にあたる専門家の確保及び育成を行う。
- ⑥ 厚生労働省は、関係機関と協力して、特に、感染拡大の兆しが見られた場合には、専門家やその他人員を確保し、その地域への派遣を行う。
- ⑦ 政府及び地方公共団体は、クラスター対策を抜本強化するという観点から、保健所の体制強化に迅速に取り組む。これに関連し、都道府県は、管内の市町村と迅速な情報共有を行い、また、対策を的確かつ迅速に実施するため必要があると認めるときは、法第 24 条に基づく総合調整を行う。さらに、都道府県は、クラスターの発見に資するよう、都道府県間の迅速な情報共有に努めるとともに、政府は、対策を的確かつ迅速に実施するため必要があると認めるときは、法第 20 条に基づく総合調整を行う。なお、政府は、感染症法第 12 条に基づく都道府県知事等から厚生労働大臣への報告が迅速に行えるよう必要な支援を行う。
- ⑧ 厚生労働省は、地方公共団体と協力して、医療施設や高齢者施設等において職員が感染源とならないようにすることも含め、院内感染や施設内感染対策を徹底するよう周知を行う。
- ⑨ 文部科学省は、3月24日に策定した「新型コロナウイルス感染症に対応した臨時休業の実施に関するガイドライン」に関し、今後の感染拡大の状況や専門家会議の見解を踏まえ、厚生労働省の協力を得つつ、学校における感染防止や感染者が出た場合の対応、必要に応じ地域における臨時休業の在り方等に関し追加的な指針を策定する。都道府県は、学校設置者に対し、保健管理等の感染症対策について指導するとともに、地域の感染状況や学校関係者の感染者情報について速やかに情報共有する。
- ⑩ 政府は、関係機関と協力して、公共交通機関その他の多数の人が集まる施設における感染対策を徹底する。
- ⑪ 政府は、職場等における感染の拡大を防止するため、労働者を使用する事業者に対し、事業場内及び通勤・外勤時の感染防止のための行動(手洗い、咳エチケット等)の徹底、在宅勤務(テレワーク)や時差通勤、

自転車通勤の積極的な活用、事業場の換気等の励行、発熱等の風邪症状が見られる労働者への出勤免除（テレワークの指示を含む。）や外出自粛勧奨、出張による移動を減らすためのテレビ会議の利用等を強力に呼びかける。

- ⑫ 政府は、水際対策について、国内への感染者の流入及び国内での感染拡大を防止する観点から、入国制限、渡航中止勧告、帰国者のチェック・健康観察等の検疫の強化、査証の制限等の措置等を引き続き実施する。なお、厚生労働省は、関係省庁と連携し、健康観察について、保健所の業務負担の軽減や体制強化等を支援する。
- ⑬ 諸外国での新型コロナウイルス感染症の発生の状況を踏まえて、必要に応じ、国土交通省は、航空機の到着空港の限定の要請等を行うとともに、厚生労働省は、特定検疫港等の指定を検討する。
- ⑭ 厚生労働省は、停留に利用する施設が不足する場合には、法第 29 条の適用も念頭に置きつつも、必要に応じ、関係省庁と連携して、停留に利用可能な施設の管理者に対して丁寧な説明を行うことで停留施設の確保に努める。

(4) 医療

- ① 厚生労働省は、地方公共機関や関係機関と協力して、感染拡大の状況に応じ、以下のように、地域ごとに柔軟な医療提供体制を確保する。
 - ・ 現行では、帰国者・接触者相談センター及び帰国者・接触者外来により、適切な感染管理を行った上で、新型コロナウイルス感染症が疑われる患者への外来医療を提供すること。
 - ・ また、医師の判断により検査を実施し、患者が認められた場合には、感染症法第 19 条に基づく感染症指定医療機関等への入院勧告・措置を実施し、まん延防止を行いつつ、患者に対し、適切な医療を提供すること。
 - ・ 患者が増加し重症者等に対する入院医療の提供に支障をきたすおそれがあると判断する都道府県では、厚生労働省に相談の上、重症者等に対する医療提供に重点を移す観点から、入院治療が必要ない軽症者等は自宅療養とし、

電話等情報通信機器を用いて遠隔で健康状態を把握していくとともに、医師が必要とした場合には電話等情報通信機器を用いて診療を行う体制を整備すること。

- ・ また、自宅療養とする際、家族構成等から高齢者や基礎疾患を有する者等への感染のおそれがある場合には、地方公共団体は、軽症者が宿泊施設等での療養を行うことや、同居家族が一時的に別の場所に滞在すること等、家族内感染のリスクを下げるための取組を講じること。
- ・ 患者が更に増加し帰国者・接触者外来での医療提供に支障をきたすおそれがある地域では、地域の感染状況や医療需要に応じて、帰国者・接触者相談センターの体制を強化したうえで、帰国者・接触者外来を増設し、外来を早急に受診できる体制を整備すること。
- ・ さらに患者が増加し増設した帰国者・接触者外来での医療提供の限度を超えるおそれがあると判断する都道府県では、厚生労働省に相談の上、必要な感染予防策を講じた上で、一般の医療機関での外来診療を行うこと。
- ・ こうした状況では、感染への不安から安易に医療機関を受診することでかえって感染するリスクを高める可能性があることも踏まえ、症状が軽度である場合は、自宅での安静・療養を原則とし、状態が変化した場合に、かかりつけ医等に相談した上で、受診するよう周知すること。

② 厚生労働省は、地方公共団体や関係機関と協力して、オーバーシュートや今後の感染者の大幅な増加を見据え、必要に応じ、法第 31 条に基づく医療等の実施の要請等も念頭におきつつ、以下のように、医療提供体制の確保を進める。

- ・ 例えば、新型コロナウイルス感染症の患者を優先的に受け入れる医療機関の指定など、地域の医療機関の役割分担を行うとともに、結核病床や一般の医療機関の一般病床等の活用も検討し、ピーク時の入院患者を受け入れるために必要な病床を確保すること。
- ・ 専門性を有する医療従事者や人工呼吸器等の必要な医療機器・物資等を迅速に確保し、適切な感染対策の下での医療提供体制を整備すること。
- ・ 医療機関は、業務継続計画（BCP）も踏まえ、必要に応じて医師

の判断により延期が可能と考えられる予定手術や予定入院の延期を検討すること。

- ・ 地域の診療所など一般の医療機関に勤務している医療従事者の派遣を検討すること。
 - ・ 例えば、重症化しやすい方が来院するがんセンター、透析医療機関及び産科医療機関などは、必要に応じ、新型コロナウイルス感染症への感染が疑われる方への外来診療を原則行わない医療機関として設定すること。
 - ・ 地域でのオーバーシュートに備え、都道府県域を越える場合も含めた広域的な患者の受入れ体制を確保すること。
- ③ 厚生労働省は、この他、適切な医療提供・感染管理の観点で、次の事項に取り組む。
- ・ 関係省庁と協力して、オーバーシュートの発生に備えて、感染症病床等の利用状況について一元的かつ即座に把握可能とする仕組みの構築を進めること。
 - ・ 外来での感染を防ぐため、関係機関と協力して、医療機関の外来において、一般の患者も含め、混雑を生じさせないよう、予約による診療や動線が適切に確保された休日夜間急患センターの施設活用などを推進すること。
 - ・ 関係機関と協力して、外国人が医療を適切に受けることができるよう、医療通訳の整備などを、引き続き、強化すること。
 - ・ 関係省庁・関係機関とも連携し、有効な治療薬やワクチン等の開発を加速すること。特に、他の治療で使用されている薬剤のうち、効果が期待されるものについて、その効果を検証するための臨床研究・治験等を速やかに実施すること。
 - ・ 法令に基づく健康診断及び予防接種については、適切な感染対策の下で実施されるよう、時期や時間に配慮すること。

(5) 経済・雇用対策

政府は、新型コロナウイルス感染症のまん延を防止するとともに、新型コロナウイルス感染症による内外経済や国民生活への影響を注意深く見極めな

がら、機動的に、必要かつ十分な経済財政政策を躊躇なく行うこととし、日本経済を確かな成長軌道へと戻すための思い切った措置を講じていく。特に、新型コロナウイルスの感染拡大により経済活動が縮小する中で影響を受けているフリーランスを含め、様々な形態で働く方々の雇用や生活を維持するとともに、中小・小規模事業者や個人事業主の方々が継続して事業に取り組めるよう制度を整える。

(6) その他重要な留意事項

1) 人権等への配慮

- ① 政府は、患者・感染者や対策に携わった方々等の人権に配慮した取組を行う。
- ② 政府は、海外から一時帰国した児童生徒等への学校の受け入れ支援やいじめ防止等の必要な取組を実施する。
- ③ 政府及び関係機関は、各種対策を実施する場合においては、国民の自由と権利の制限は必要最小限のものとするとともに、女性や障害者などに与える影響を十分配慮して実施するものとする。

2) 物資・資材の供給

- ① 政府は、国民や地方公共団体の要望に応じて、マスクや消毒薬、食料品等の増産や円滑な供給を関連事業者に要請する。また、政府は、感染防止や医療提供体制の確保のため、マスク、個人防護具、人工呼吸器等に必要な物資を国の責任で確保する。例えば、マスク等を国で購入し、必要な医療機関や介護施設等に優先配布することや、感染拡大防止策が特に必要と考えられる地域において必要な配布を行う。
- ② 政府は、マスクや消毒薬等の国民が必要とする物資を確保するため、国民生活安定緊急措置法（昭和48年法律第121号）第26条第1項を適用し、マスクの転売行為を禁止するとともに、過剰な在庫を抱えることのないよう消費者や事業者に冷静な対応を呼びかける。また、政府は、繰り返し使用可能な布製マスクの普及を進める。
- ③ 政府は、事態の長期化も念頭に、マスクや抗菌薬の原薬を含む医薬品、

医療機器等の医療の維持に必要な資材の安定確保に努めるとともに、国産化の検討を進める。

3) 関係機関との連携の推進

- ① 政府は、地方公共団体を含む関係機関等との双方向の情報共有を強化し、対策の方針の迅速な伝達と、対策の現場における状況の把握を行う。
- ② 政府は、対策の推進にあたっては、地方公共団体等の関係者の意見を十分聞きながら進める。
- ③ 地方公共団体は、保健部局のみならず、危機管理部局も含めすべての部局が協力して対策にあたる。
- ④ 政府は、国際的な連携を密にし、WHOや諸外国・地域の対応状況等に関する情報収集に努める。また、日本で得られた知見を積極的にWHO等の関係機関や諸外国・地域と共有し、今後の対策に活かしていくとともに、新型コロナウイルス感染症の拡大による影響を受ける国・地域に対する国際社会全体としての対策に貢献する。

4) 社会機能の維持

- ① 指定公共機関及び指定地方公共機関は、電気、ガス、水道、公共交通、通信等の維持を通して、国民生活及び国民経済への影響が最小となるよう公益的事業を継続する。
- ② 政府は、指定公共機関の公益的事業の継続に支障が生じることがないように、必要な支援を行う。
- ③ 政府は、空港、港湾、医療機関等におけるトラブルなどを防止するため、必要に応じ、警戒警備を実施する。
- ④ 警察は、混乱に乗じた各種犯罪を抑止するとともに、取締りを徹底する。

5) その他

- ① 今後の状況が、緊急事態宣言の要件に該当するか否かについては、海外での感染者の発生状況とともに、感染経路の不明な患者やクラスターの発生状況等の国内での感染拡大の状況を踏まえて、国民生活及

び国民経済に甚大な影響を及ぼすおそれがあるか否かについて、政府対策本部長が基本的対処方針等諮問委員会の意見を十分踏まえた上で総合的に判断することとする。

- ② 政府は、基本的対処方針を変更し、又は、緊急事態を宣言するにあたっては、基本的対処方針等諮問委員会の意見を十分踏まえた上で行う。