

# 施設における 感染性胃腸炎対策

令和7年9月11日

千葉市保健所感染症対策課



# 本日の内容

- 目的
- 感染対策の基礎知識
- 感染性胃腸炎とは
- 発生時の対応
  - 汚染時の現場対応
  - 情報の整理・共有
  - 行政への報告
- 日頃の準備
  - 汚物処理セットの作成
  - マニュアル等の整備
  - 健康観察
  - 情報管理
  - 研修等の実施
- 最後に

# 目的

感染性胃腸炎を拡大させないために

- 発症者が出た際の適切な対応
- 日頃から出来る準備

# 感染対策の基礎知識

## 感 染

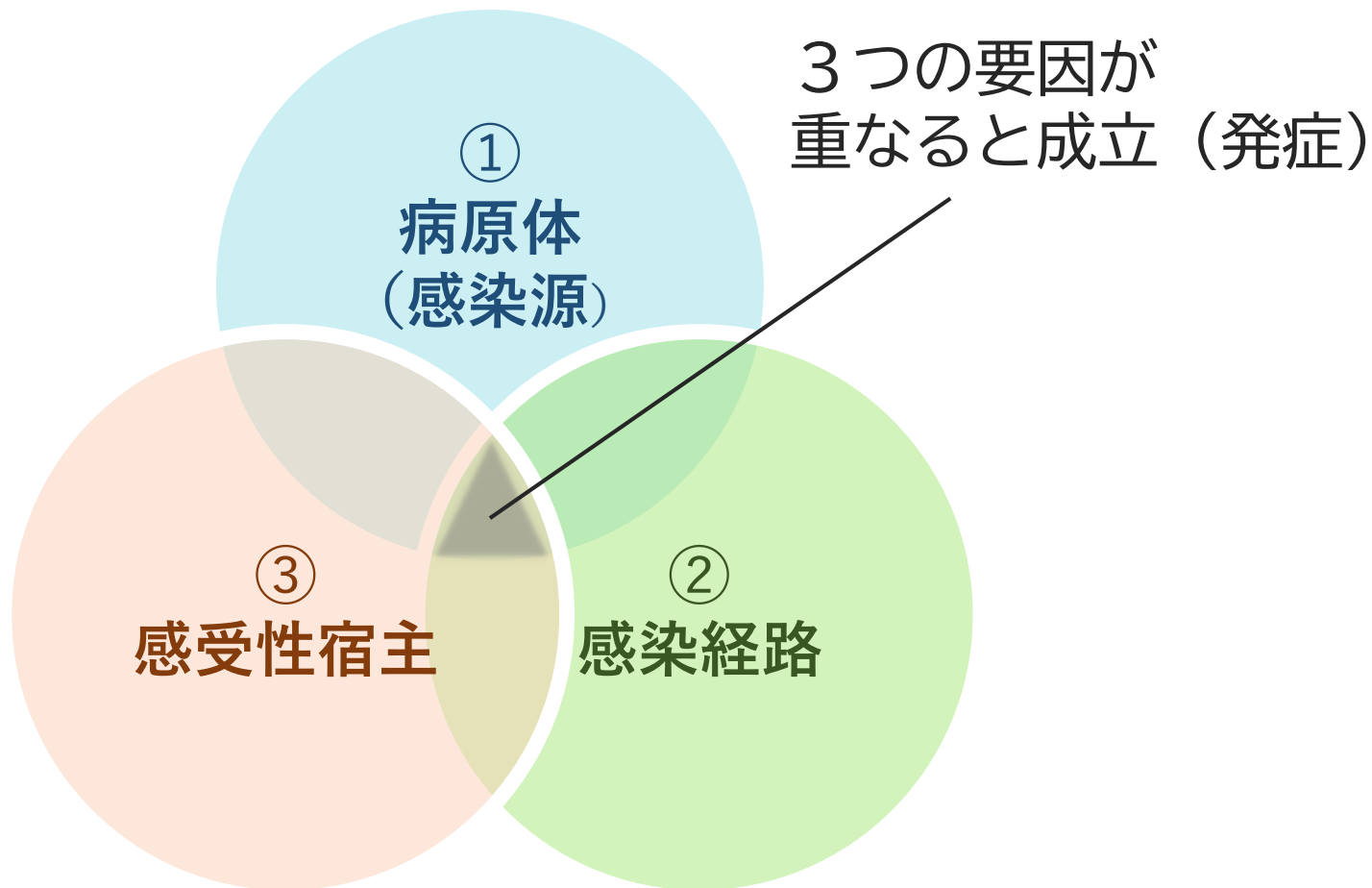
環境中の様々な微生物のうち、病気の原因となるようなウイルス、細菌、真菌等が宿主となるヒトや動物の体の中に入り、臓器や組織の中で増殖すること。

## 感 染 症

感染した結果、発熱や下痢などの症状が出て具合が悪くなること。

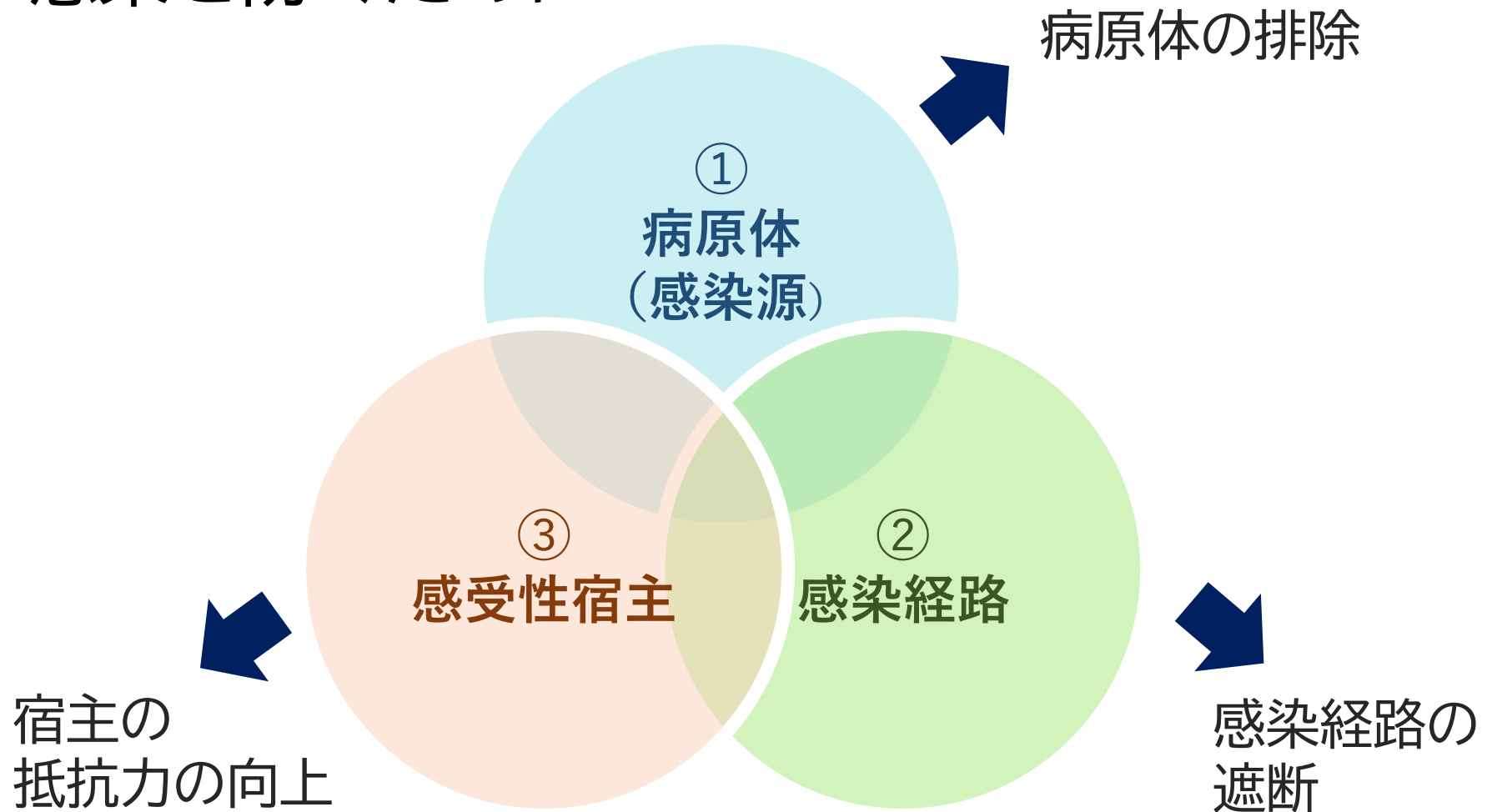
# 感染対策の基礎知識

## 感染症が成立する要因



# 感染対策の基礎知識

感染を防ぐために



# 感染性胃腸炎とは

- ウイルス、細菌などに起因する嘔吐、下痢、腹痛等の総称
- 感染経路と対策
  - 食品媒介又は水系感染  
病原体に汚染されている食品等の飲食により発症
  - 接触感染  
発症者の糞便や吐物に触れた後に発症  
集団生活の中で飛沫や手を介して感染し発症

# 感染性胃腸炎とは

- ウイルス、細菌などに起因する嘔吐、下痢、腹痛等の総称

- 感染経路と対策

- 食品媒介又は水系感染

- 病原体に汚染されている食品等の飲食により発症

- 食中毒予防の対策

- 接触感染

- 発症者の糞便や吐物に触れた後に発症

- 集団生活の中で飛沫や手を介して感染し発症

- 人から人への感染を  
予防するための対策



# 発生時の対応 - 汚染時の現場対応 -

## 施設内で嘔吐してしまったら

早く嘔吐物を  
どかさなきゃ...

周りの人を  
避難させる？

着替えさせる？

どうしよう...  
全然わからない...

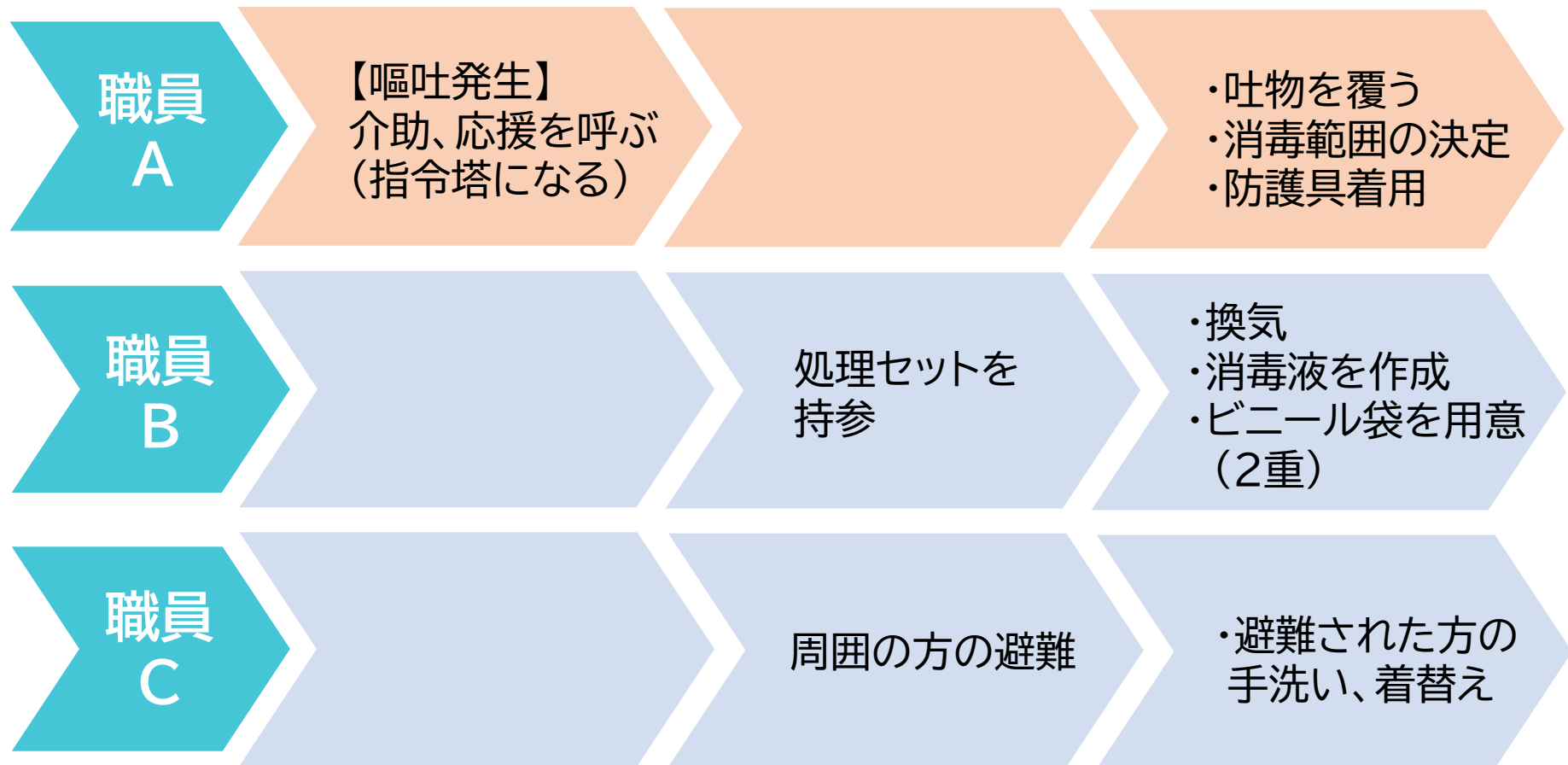
窓をあける？



# 発生時の対応 - 汚染時の現場対応 -

■ 処理を始める前に ➡ 初動対応は分担しましょう

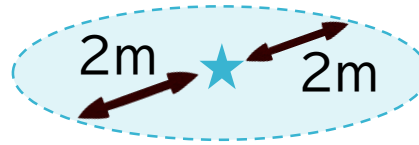
(対応の一例)



# 発生時の対応 - 汚染時の現場対応 -

■ 処理を始める前に

吐物から半径2m  
が消毒範囲です！



**立入禁止**



他の人が入らない  
よう指示しましょう

自分担しましょう

(対応の一例)

- ・吐物を覆う
- ・**消毒範囲**の決定
- ・防護具着用

- ・換気
- ・消毒液を作成
- ・ビニール袋を用意  
(2重)

- ・避難された方の  
手洗い、着替え

職員  
A

【嘔吐発生】  
介助、応援を

職員  
B

職員  
C

周囲の方の避難

# 発生時の対応 - 汚染時の現場対応 -

## ■ 消毒液の作成（原液が 次亜塩素酸ナトリウム 6% の場合）

使用場所	希釈後の濃度	水2Lに対する原液量
汚染場所、トイレ など	0.1 %	約 40 mL
手の触れる箇所 など	0.02 %	約 8 mL

## ■ 防護具の着用

- ・ マスク
- ・ ガウン/エプロン
- ・ 手袋（二重）
- ・ シューズカバー



袖は手袋の中に入れてみましょう

# 発生時の対応 - 汚染時の現場対応 -

## ■ 処理を始めたなら①

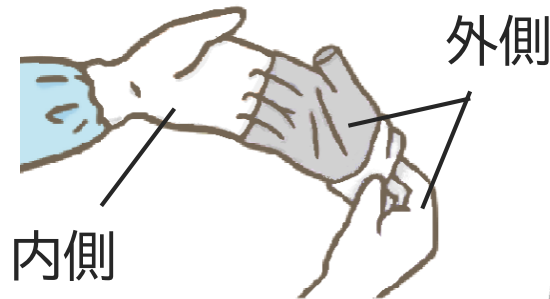
(処理の一例)

職員  
A

吐物を外側から  
内側に集めて  
ふき取り、捨てる

外側の手袋を  
外し、捨てる

廃棄物に  
消毒液をかけ、  
内側の袋を密閉

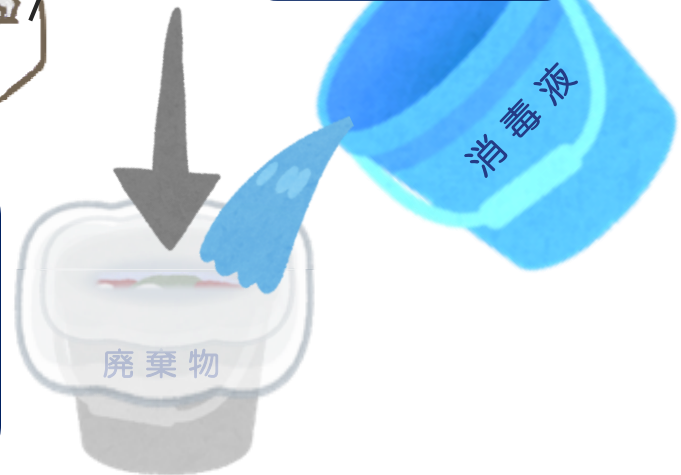


袋の空気  
は抜かない

ビニール袋は  
2重にします



内側の手袋  
に触れない  
ように外す



# 発生時の対応 - 汚染時の現場対応 -

## ■ 処理を始めたたら②

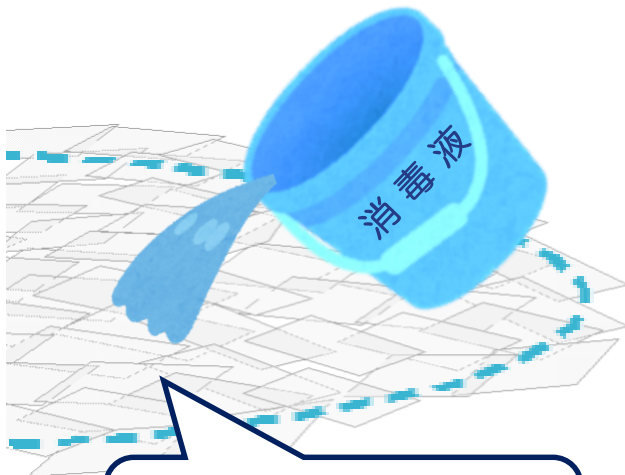
(処理の一例)

職員  
A

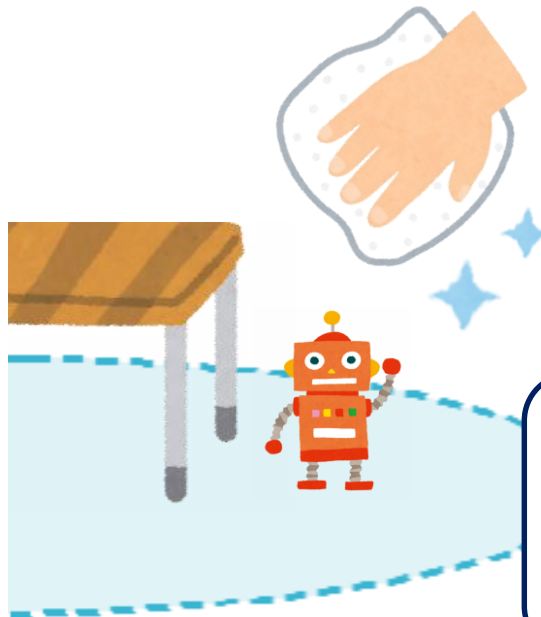
消毒範囲を  
ペーパータオル等  
で覆い、消毒液  
をかける

(10分待つ間に)  
消毒範囲内の机、  
壁、おもちゃ等を  
消毒する

手袋・ガウン・  
シューズカバー  
を外して捨て、  
手を洗う



10分程度置く



衣服等を汚染  
しないよう  
中表に外す

※バケツ等に嘔吐した場合でも、周辺を消毒しましょう

# 発生時の対応 - 汚染時の現場対応 -

## ■ 処理を始めたなら③

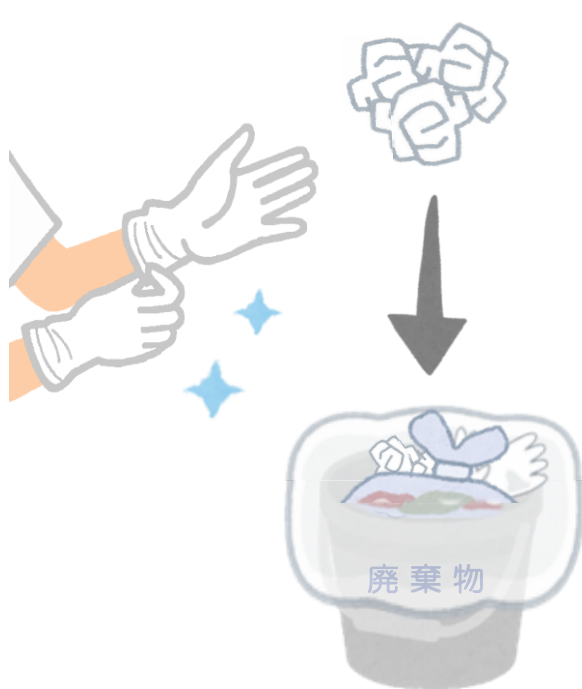
(処理の一例)

職員  
A

(10分経過後)  
新しい手袋をつけて  
ペーパータオルを  
集め、捨てる

手袋・マスクを  
外して捨て、  
袋を密閉する

石鹸を流水で  
しっかりと  
手を洗う



袋の空気  
は抜かない

外す時は  
ヒモ部分  
を持つ  
(顔等に  
触れない)



手洗い動画



# 発生時の対応 - 汚染時の現場対応 -

## ■ 処理が終わったら

(処理の一例)

職員  
A

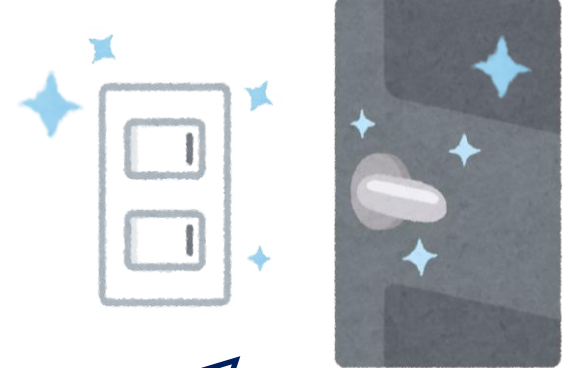
消毒箇所は、  
金属部分を中心に  
水拭きする

消毒後、  
最低1時間以上  
換気する

消毒範囲の外の  
よく触れる場所の  
消毒もする



ここで汚したらもったいない！  
必ず清潔な布を使いましょう



ドアノブ、スイッチ、  
手すりなど



# 発生時の対応 - 汚染時の現場対応 -

## 施設内で下痢をしてしまったら



便器を消毒すれば  
安心でしょ！



消毒液は嘔吐の時  
と同じ？

目に見えた汚れはな  
いから大丈夫かな？

おむつ交換はみんな  
同じ場所だけど…

# 発生時の対応 - 汚染時の現場対応 -

## ■ 消毒液の濃度は？

→次亜塩素酸ナトリウム0.1%

## ■ 便器やおむつ交換台だけを消毒すればいい？

→便器付近の床、ペーパーホルダー、  
個室の鍵、手すり、蛇口、ドアノブ  
等も消毒する

## ■ 下痢のおむつも、普段と同じ場所に捨てる？

→密閉して都度廃棄する

# 発生時の対応 - 汚染時の現場対応 -

## ■ トイレやおむつ交換場所は共用してもいい？

→できれば区別する  
(個室を症状のある人専用にするなど)

## ■ おむつからの少しの漏れはそのまま大丈夫？

→衣服に浸みがある場合、目に見える汚染がなくても椅子や床等の消毒を行う (次亜塩素酸ナトリウム 0.1%)

# 発生時の対応 - 情報整理と共有 -

## ■ 現場対応が終わったら

### 状況の把握と共有をする

- いつ、どこで、誰が発症したのか  
(周囲には誰がいたか、誰がどのような処理を行ったのか)
- 施設の汚染箇所はどこか
- 施設内での発症より前に、施設外での発症がなかったか
- どのような感染予防対策をとったか

など

把握したことは施設管理者、感染管理者、職員の全体で共有し、徹底した対策をしましょう

# 発生時の対応 - 行政への報告 -

## ■ 報告先

### □ 施設ごとの主管課

報告方法などは各課にご確認ください

### □ 保健所感染症対策課

## ■ 報告の内容

発症日ごと及び所属ごとの人数、症状、対応状況等

# 発生時の対応 - 行政への報告 -

## 「社会福祉施設等における感染症等発生時に係る報告について」

平成17年2月22日付健発第0222002号  
(令和5年4月28日 一部改正)

- ア 同一の感染症若しくは食中毒による又はそれらによると疑われる**死亡者又は重篤患者が1週間以内に2名以上発生**した場合
- イ 同一の感染症若しくは食中毒の患者又はそれらが疑われる者が**10名以上又は全利用者の半数以上発生**した場合
- ウ ア及びイに該当しない場合であっても、**通常の発生動向を上回る感染症等の発生**が疑われ、特に施設長が報告を必要だと認めた場合

# 日頃の準備 - 汚物処理セットの作成 -

## 処理セットの例

- ① 手順書
- ② 次亜塩素酸ナトリウム
- ③ 希釈用容器  
(ペットボトルやバケツ等)
- ④ バケツ (廃棄物用)
- ⑤ ビニール袋 (ゴミ袋)  
2枚 + 予備
- ⑥ ペーパータオル・  
使い捨てタオル等
- ⑦ 不織布マスク
- ⑧ 使い捨てガウン
- ⑨ 使い捨て手袋 5組  
主担当用：2組 (重ねて装着) + 1組  
補助者用：2組
- ⑩ 使い捨てシューズカバー



※ 廃棄物容器は汚染度が高いため、使用後は必ず消毒し、他の物品とは別管理が望ましい。

# 日頃の準備 - マニュアル等の整備 -

- 施設としての方針を決め、全職員と共有しましょう
- 方針に基づき、誰でも対応ができるよう、写真などを活用した具体的なマニュアルを作成しましょう
- 科学的な根拠に基づいて作成しましょう



# 日頃の準備 - 健康観察 -

## ■ 利用者の健康観察

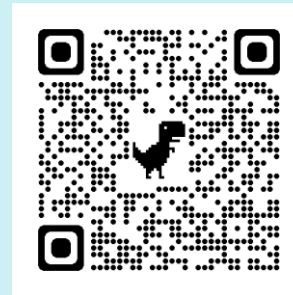
入所施設…職員間の情報共有、手指衛生・環境消毒等  
通所施設…体調不良時の通所控え

## ■ 職員の健康観察

# 日頃の準備 - 情報管理 -

## ■ 感染症の流行情報を確認する

千葉市の感染症流行情報 →



- 発生時に情報の取りまとめを行う担当者を決める
- 利用者、職員の基本情報をまとめる

# 日頃の準備 - 研修等の実施 -

## ■ 年1回以上、演習を含む研修の実施

下痢・嘔吐発生時の対応、消毒液の調製など

## ■ 中途入社の方員へ別途研修の実施

# 最後に

- 目的
- 感染対策の基礎知識
- 感染性胃腸炎とは
- 発生時の対応
  - 汚染時の現場対応
  - 情報の整理・共有
  - 行政への報告
- 日頃の準備
  - 汚物処理セットの作成
  - マニュアル等の整備
  - 健康観察
  - 情報管理
  - 研修等の実施

# 最後に

## <発生時の対応>

- ・吐物等の適切な処理
- ・消毒等の確実な実施

■ 感染性胃腸炎と

■ 発生時の対応

■ 日頃の準備

## <日頃の準備>

- ・処理セットの準備
- ・マニュアル等の整備
- ・施設全体での共有

## 基本の感染予防対策（スタンダードプリコーション）

手洗い、防護具の着用、換気 など

# 最後に

- 社会福祉施設での感染対策に関する相談
- 感染症集団発生（疑い）の報告

こちらへお願いします↓

**千葉県保健所 感染症対策課 調査指導班**

TEL：043－307－5086

FAX：043－238－9932

千葉県保健所 感染症対策課HP →

**保育施設や高齢者施設などの管理者の皆様へ  
～感染性胃腸炎を広げないために～**



# 参考

- 介護現場における（施設系 通所系 訪問系サービスなど）感染対策の手引 第3版  
厚生労働省老健局 令和5年9月版
- 保育所における感染症対策ガイドライン  
こども家庭庁 平成30年3月（令和5年5月一部改訂）
- 社会福祉施設等における感染症等発生時に係る報告について  
厚生労働省 平成17年2月22日

# ご清聴ありがとうございました

自分とあなたとみんなを守るために…



加曽利貝塚大使  
かそりーぬ

## 手をあらおう