

千葉県感染症発生動向調査情報

2012年 第34週 (8/20-8/26) の発生は？

1 定点報告対象疾患(五類感染症)

報告のあった定点数		34週	33週	32週	31週
上段:患者数 下段:定点当たりの患者数	小児科	14	13	14	17
	眼科	5	4	2	3
	インフルエンザ*	22	21	17	23
	基幹定点	1	1	1	1

「定点当たりの患者数」とは
報告患者数/報告定点数。

定点	感染症名	千葉県					千葉県 8/13-8/19 33週
		注意報	8/20-8/26	8/13-8/19	8/6-8/12	7/30-8/5	
			34週	33週	32週	31週	
小児科	RSウイルス感染症		0	2	0	2	18
	咽頭結膜熱		1	0	0	6	24
	A群溶血性レンサ球菌咽頭炎	○	24	8	11	22	113
	感染性胃腸炎		36	39	51	49	229
	水痘		4	5	7	4	47
	手足口病		2	3	5	10	44
	伝染性紅斑		0	2	2	2	5
	突発性発しん	○	17	11	6	11	49
	百日咳		1	0	1	1	2
	ヘルパンギーナ		19	18	53	76	122
	流行性耳下腺炎		0	0	2	2	24
インフル	インフルエンザ*(高病原性鳥インフルエンザ*を除く)		0	0	2	1	3
眼科	急性出血性結膜炎		0	0	0	0	1
	流行性角結膜炎		4	5	0	1	23
基幹定点	細菌性髄膜炎 (髄膜炎菌性髄膜炎を除く)		0	0	0	0	1
	無菌性髄膜炎		0	0	0	0	1
	マイコプラズマ肺炎	↓	5	9	0	9	21
	クラミジア肺炎 (オウム病を除く)	↓	2	7	0	2	7

★★:流行中 ★:やや流行中 ○:増加 ○:やや増加 →:変化なし ↓:やや減少 ↓↓:減少

2 全数報告対象疾患(11件)

病名	性	年齢層	診断(検査)方法	病名	性	年齢層	診断(検査)方法
結核	男性	20歳代	QFT	結核	女性	40歳代	QFT
結核	男性	70歳代	病原体等の検出	結核	女性	60歳代	病原体等の検出
結核	男性	80歳代	病原体等の検出	結核	女性	70歳代	病原体遺伝子の検出等
結核	女性	20歳代	病原体の検出等	後天性免疫不全症候群	男性	30歳代	血清抗体の検出
結核	女性	20歳代	QFT	麻しん	男性	40歳代	臨床診断
結核	女性	40歳代	QFT	-	-	-	-

・結核9件(211)、後天性免疫不全症候群1件(5)、麻しん1件(3)の報告があった。

()内は2012年累積件数

※ 累積件数は速報値であり、データが随時訂正されるため変化します。

定点当たり報告数 第34週のコメント

＜A群溶血性レンサ球菌咽頭炎＞前週より増加し1.71となった。過去10年の同時期と比べると最多。

＜突発性発しん＞前週より増加し1.21となった。過去10年の同時期と比べると多め。

＜マイコプラズマ肺炎＞前週より減少し5.00となった。過去10年の同時期と比べると最多。

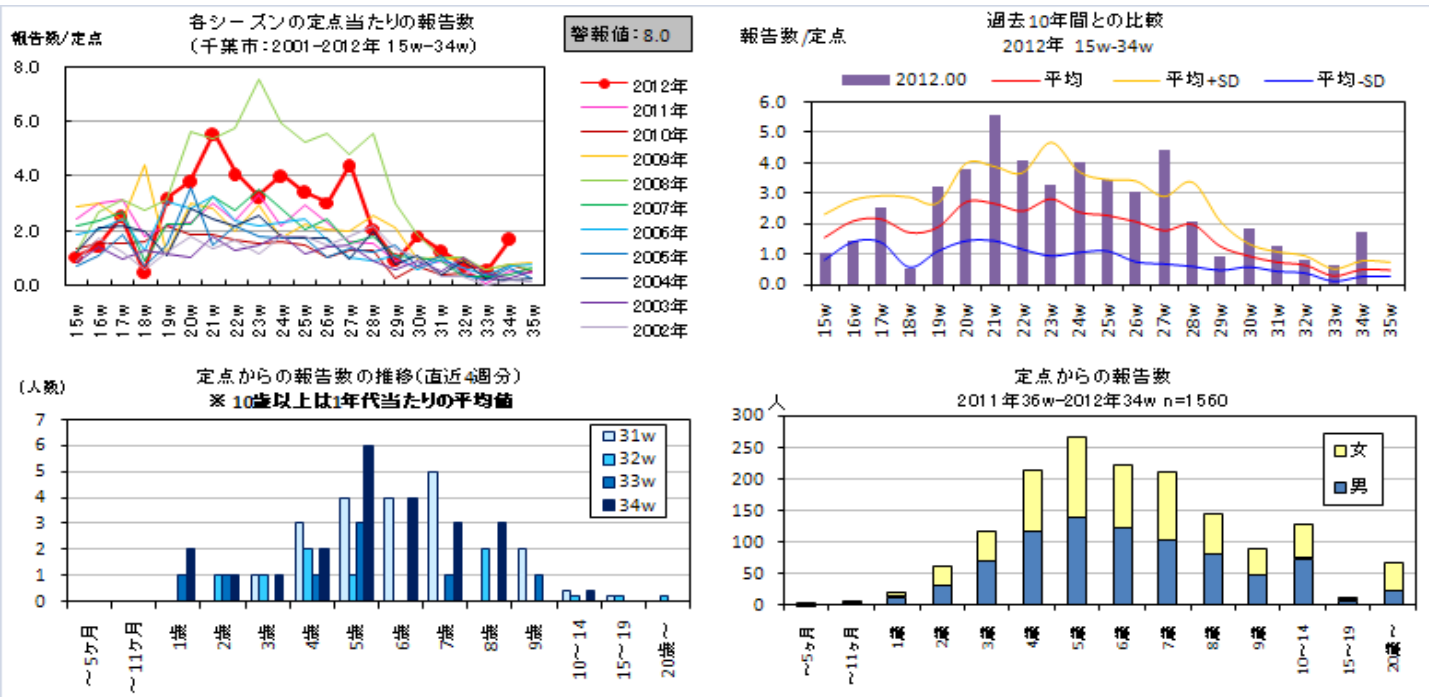
＜クラミジア肺炎＞前週より減少し2.00となった。過去10年の同時期と比べると最多。

トピック

＜A群溶血性レンサ球菌咽頭炎＞

2012年の全国レベルの第33週現在は、過去5年間の同時期と比べると多めとなっています。都道府県別では宮崎健、北海道、福井県の順で発生が多く報告されています。千葉県は全国レベルより多くなっています。千葉市では、第19週以来過去10年間の同時期と比べると高いレベルで推移していましたが、第34週は過去10年間の同時期と比べると平均+SDを大幅に上回り最多となっています。区別の発生状況は、緑区で最も多く、同区の5歳で最多となっています。

A群溶血性レンサ球菌は、上気道炎や化膿性皮膚感染症などの原因菌としてよくみられるグラム陽性菌で、菌の侵入部位や組織によって多彩な臨床症状を引き起こします。日常よくみられる疾患として、急性咽頭炎の他、膿瘍、蜂巣織炎などがあります。潜伏期は2～5日ですが、潜伏期での感染性については不明です。突然の発熱と全身倦怠感、咽頭痛によって発症し、しばしば嘔吐を伴います。咽頭壁は浮腫状で扁桃は浸出を伴い、軟口蓋の小点状出血あるいは莓舌(舌の表面が莓のように真っ赤になる)がみられることがあります。二次疾患としてリウマチ熱や急性糸球体腎炎などを起こすこともあります。学童期の小児に最も多く見られ、冬期及び春から初夏にかけて2つの流行のピークが出現します。予防にはうがいや手洗いの励行などの一般的な予防法の外、患者との濃厚接触を避けることも大切です。



＜突発性発しん＞

2012年の全国レベルの第33週現在は、過去5年間の同時期と比べて少なめとなっています。都道府県別では、山口県、徳島県、大分県及び宮崎県の順に多く発生しています。千葉県は全国レベルと比べるとやや多めとなっています。千葉市の第34週は前週より増加し1.21となり、過去10年間の同時期としては多めとなっています。区別では稲毛区で最も多く、同区の1歳で最多となっています。

突発性発しんはヘルペスウイルス科のウイルスによる熱性発疹性疾患で、乳児期に発症することを特徴とします。報告症例の年齢は0歳と1歳で99%を占めており、それ以上の年齢の報告は稀で、2～3歳頃までにほとんどの小児が抗体陽性となることが判明しています。現在のところ感染経路としては、唾液中に排泄されたウイルスが経口的又は経気道的に乳児に感染すると考えられています。周産期における感染も感染経路の一つとして考えられていますが、母乳については否定的に考えられています。

潜伏期は約10日とされ、38度以上の発熱が3日間ほど続いた後、解熱とともに鮮紅色の斑丘疹が体を中心に顔面、四肢に数日間出現します。多くは発熱と発疹のみで経過し、一般に予後は良好です。このため、対症療法で経過観察するのみであり、特に予防が問題となることもありません。

