

# 千葉市感染症発生動向調査情報

2015年 第14週 (3/30-4/5) の発生は？

## 1 定点報告対象疾患(五類感染症)

報告のあった定点数		14週	13週	12週	11週
小児科		18	18	18	18
眼科		4	5	4	5
インフルエンザ		27	28	28	28
基幹定点		1	1	1	1

上段:患者数  
下段:定点当たりの患者数  
「定点当たりの患者数」とは  
報告患者数/報告定点数。

定点	感染症名	注意報	千葉市				千葉県
			3/30-4/5	3/23-3/29	3/16-3/22	3/9-3/15	3/23-3/29
			14週	13週	12週	11週	13週
小児科	RSウイルス感染症	○	5 0.28	4 0.22	2 0.11	4 0.22	26 0.20
	咽頭結膜熱		3 0.17	4 0.22	3 0.17	12 0.67	64 0.48
	A群溶血性レンサ球菌咽頭炎		43 2.39	45 2.50	47 2.61	64 3.56	405 3.07
	感染性胃腸炎		100 5.56	111 6.17	117 6.50	130 7.22	675 5.11
	水痘		5 0.28	7 0.39	5 0.28	6 0.33	56 0.42
	手足口病		0 0.00	1 0.06	2 0.11	0 0.00	10 0.08
	伝染性紅斑		8 0.44	8 0.44	11 0.61	9 0.50	84 0.64
	突発性発しん		14 0.78	10 0.56	11 0.61	7 0.39	55 0.42
	百日咳		0 0.00	0 0.00	0 0.00	0 0.00	0 0.00
	ヘルパンギーナ		0 0.00	0 0.00	0 0.00	0 0.00	3 0.02
流行性耳下腺炎		2 0.11	5 0.28	6 0.33	6 0.33	52 0.39	
インフル	インフルエンザ(高病原性鳥インフルエンザを除く)		55 2.04	75 2.68	98 3.50	95 3.39	812 3.85
眼科	急性出血性結膜炎		1 0.25	0 0.00	0 0.00	0 0.00	0 0.00
	流行性角結膜炎		0 0.00	4 0.80	1 0.25	2 0.40	22 0.65
基幹定点	細菌性髄膜炎(髄膜炎菌性髄膜炎を除く)		0 0.00	0 0.00	0 0.00	0 0.00	0 0.00
	無菌性髄膜炎		1 1.00	0 0.00	0 0.00	0 0.00	2 0.22
	マイコプラズマ肺炎		0 0.00	0 0.00	0 0.00	0 0.00	1 0.11
	クラミジア肺炎(オウム病を除く)		0 0.00	0 0.00	1 1.00	0 0.00	0 0.00
	感染性胃腸炎(ロタウイルスに限る)		1 1.00	0 0.00	0 0.00	0 0.00	8 0.89

★★:流行中 ★:やや流行中 ◎:増加 ○:やや増加 →:変化なし ↓:やや減少 ↓↓:減少

## 2 全数報告対象疾患(3件)

病名	性	年齢層	診断(検査)方法	病名	性	年齢層	診断(検査)方法
結核	男性	30歳代	胸水ADA値の上昇	レジオネラ症	男性	60歳代	病原体抗原の検出
結核	女性	80歳代	画像診断等	-	-	-	-

・結核2件(47)、レジオネラ症1件(1)の報告があった。

※ ()内は2015年の累積件数。但し、累積件数は速報値であり、データが随時訂正されるため変化します。

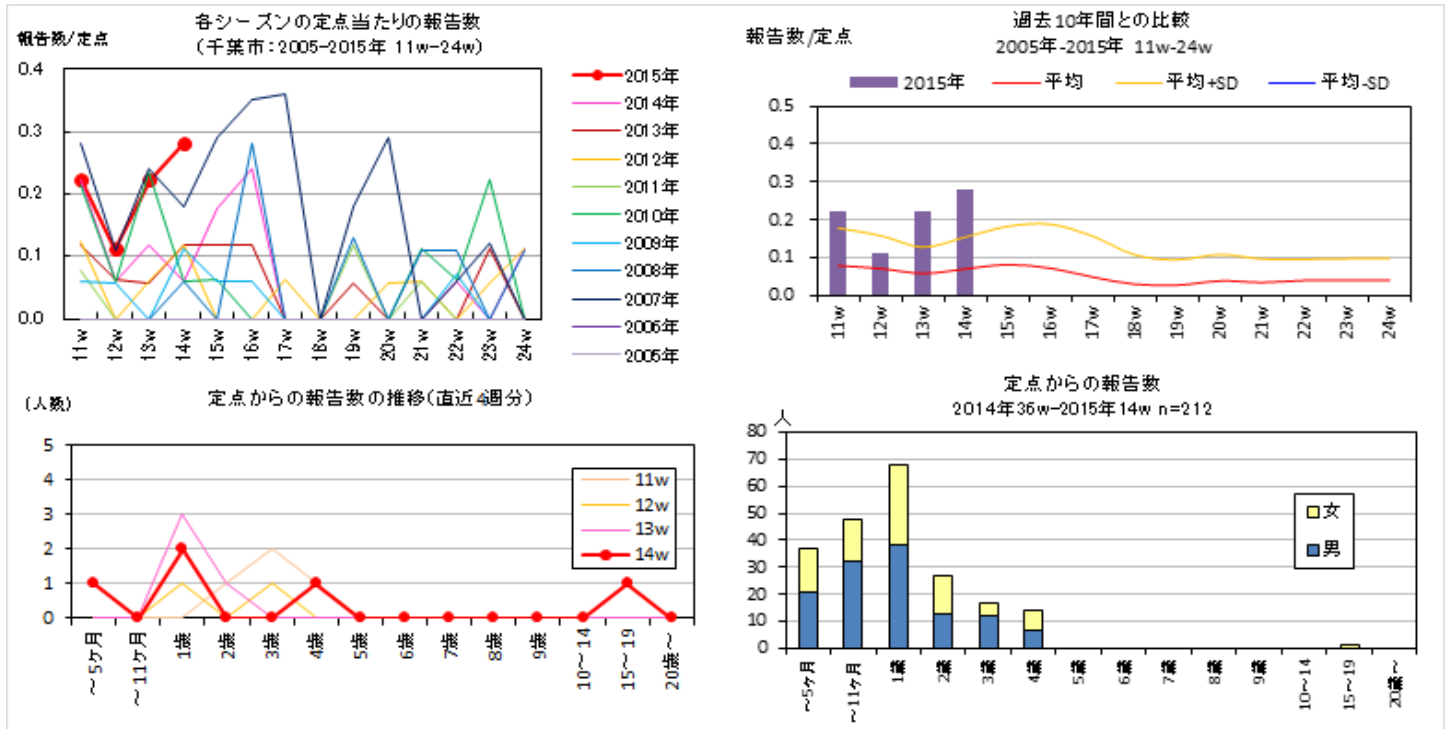
## 定点当たり報告数 第14週のコメント

＜RSウイルス感染症＞前週より増加し0.28となった。過去10年の同時期と比べると最多。

### ■ トピック ■

#### ＜RSウイルス感染症＞

全国レベルの2015年第13週現在は、過去8年間の同時期と比べると多くなっています。都道府県別では、宮城県、沖縄県、長崎県の順に多く報告されています。千葉県は全国レベルより少なくなっています。千葉市の2015年第14週は、前週より増加し0.28となり、過去10年の同時期と比べると最多となりました。区別の発生状況では、中央区(1.0/定点)で最多で、同区の0～5か月、4歳、10歳代後半で発生が報告されました。2015年第1週から第14週現在の累積報告数(n=212)によると、性別では男性が58.0%(123名)、女性が42.0%(89名)で、年齢階級別では1歳(32.1%:68名)、6～11か月(22.6%:48名)、0～5か月(17.5%:37名)の順に多くなっています。



#### ＜レジオネラ症＞

全国レベルは2010年から連続して増加し続けており、2014年は過去8年と比べて1.1倍～2.9倍の1236件で最多となりました。2015年第13週現在は、過去9年間の同時期と比べるとおよそ1.12倍～51.4倍の257件で最多となっています。都道府県別では、神奈川県、東京都及び大阪府の順に多く報告されています。千葉県は9名で全国9位となっています。千葉市では2015年第14週現在1件の届出がありました。

