

千葉市感染症発生動向調査情報

2015年 第25週 (6/15-6/21) の発生は？

1 定点報告対象疾患(五類感染症)

| 報告のあった定点数 | | 25週 | 24週 | 23週 | 22週 |
|-----------|--|-----|-----|-----|-----|
| 小児科 | | 18 | 16 | 18 | 17 |
| 眼科 | | 5 | 5 | 5 | 5 |
| インフルエンザ* | | 28 | 26 | 28 | 26 |
| 基幹定点 | | 1 | 1 | 1 | 1 |

上段:患者数
下段:定点当たりの患者数
「定点当たりの患者数」とは
報告患者数/報告定点数。

| 定点 | 感染症名 | 注意報 | 千葉市 | | | | 千葉県 |
|------|---------------------------|-----|-----------|----------|---------|-----------|----------|
| | | | 6/15-6/21 | 6/8-6/14 | 6/1-6/7 | 5/25-5/31 | 6/8-6/14 |
| | | | 25週 | 24週 | 23週 | 22週 | 24週 |
| 小児科 | RSウイルス感染症 | | 0 | 0 | 0 | 1 | 5 |
| | 咽頭結膜熱 | | 4 | 10 | 25 | 3 | 124 |
| | A群溶血性レンサ球菌咽頭炎 | ○ | 66 | 64 | 52 | 60 | 476 |
| | 感染性胃腸炎 | | 124 | 121 | 111 | 102 | 898 |
| | 水痘 | | 14 | 5 | 6 | 12 | 46 |
| | 手足口病 | | 20 | 29 | 23 | 23 | 97 |
| | 伝染性紅斑 | | 17 | 25 | 20 | 16 | 180 |
| | 突発性発しん | | 15 | 15 | 22 | 25 | 86 |
| | 百日咳 | | 1 | 1 | 1 | 0 | 3 |
| | ヘルパンギーナ | | 4 | 2 | 0 | 3 | 28 |
| | 流行性耳下腺炎 | | 10 | 5 | 10 | 3 | 88 |
| インフル | インフルエンザ*(高病原性鳥インフルエンザを除く) | | 0 | 0 | 1 | 1 | 21 |
| 眼科 | 急性出血性結膜炎 | | 0 | 0 | 0 | 0 | 1 |
| | 流行性角結膜炎 | | 2 | 5 | 2 | 4 | 39 |
| 基幹定点 | 細菌性髄膜炎 (髄膜炎菌性髄膜炎を除く) | | 0 | 0 | 0 | 0 | 0 |
| | 無菌性髄膜炎 | | 0 | 0 | 0 | 0 | 0 |
| | マイコプラズマ肺炎 | | 0 | 1 | 0 | 0 | 1 |
| | クラミジア肺炎 (オウム病を除く) | | 0 | 0 | 1 | 0 | 0 |
| | 感染性胃腸炎 (ロタウイルスに限る) | | 0 | 0 | 1 | 0 | 1 |

★★:流行中 ★:やや流行中 ◎:増加 ○:やや増加 →:変化なし ↓:やや減少 ↓↓:減少

2 全数報告対象疾患(8件)

| 病名 | 性 | 年齢層 | 診断(検査)方法 | 病名 | 性 | 年齢層 | 診断(検査)方法 |
|----|----|------|----------|--------|----|------|----------|
| 結核 | 男性 | 30歳代 | IGRA検査 | 結核 | 男性 | 70歳代 | 病原体等の検出 |
| 結核 | 男性 | 50歳代 | 画像診断 | 結核 | 男性 | 70歳代 | IGRA検査 |
| 結核 | 男性 | 60歳代 | 病原体の検出等 | 結核 | 男性 | 80歳代 | 画像診断等 |
| 結核 | 男性 | 70歳代 | IGRA検査等 | レジオネラ症 | 男性 | 70歳代 | 病原体抗原の検出 |

・結核7件(101)、レジオネラ症1件(4)の報告があった。

※ ()内は2015年の累積件数。但し、累積件数は速報値であり、データが随時訂正されるため変化します。

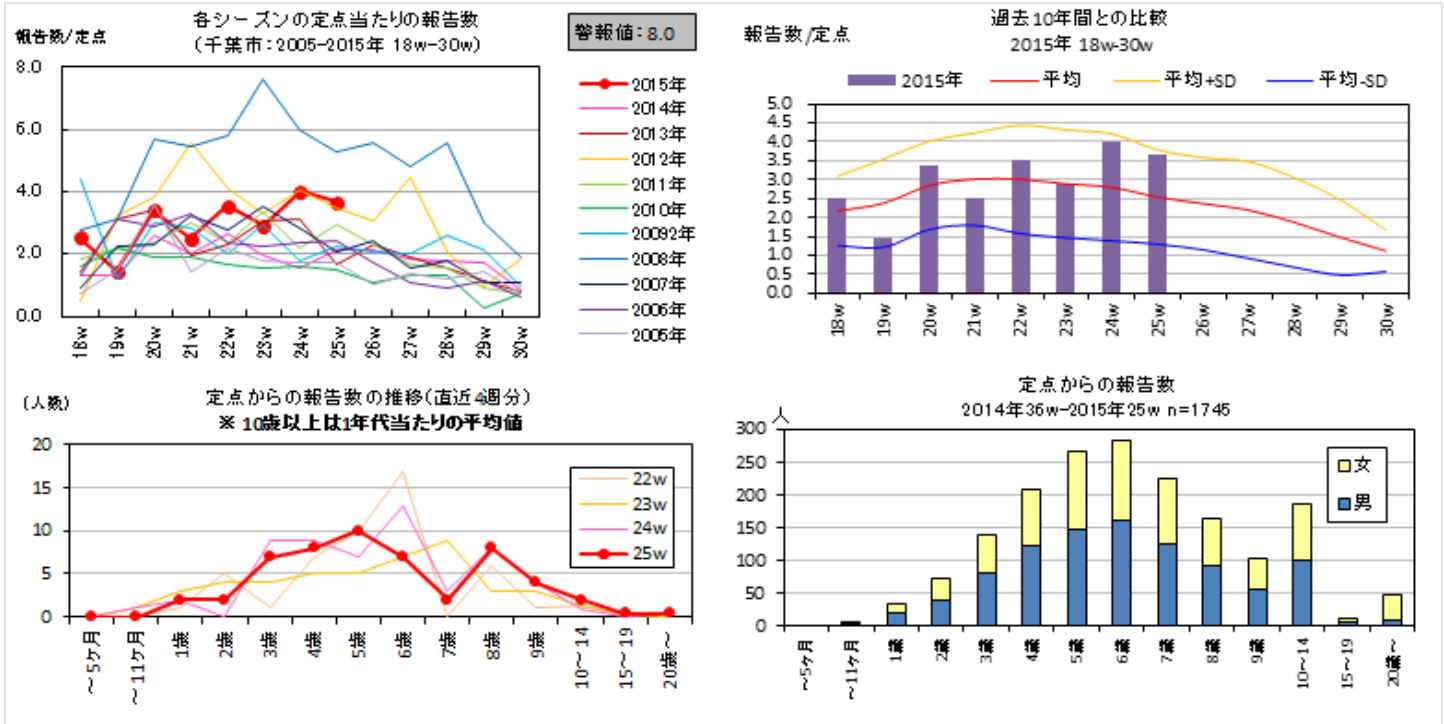
定点当たり報告数 第25週のコメント

<A群溶血性レンサ球菌咽頭炎> 前週より減少し3.67となったが、過去10年の同時期と比べると多い。

■ トピック ■

<A群溶血性レンサ球菌咽頭炎>

全国レベルの2015年は、過去8年間の同時期と比べ最多の状態が第7週から続いており、第24週も同様に最多となっています。都道府県別では、鳥取県、愛媛県、北海道の順に多く報告されています。千葉県は全国レベルとほぼ同レベルとなっています。千葉市の2015年第25週は、前週より減少し3.67となりましたが、過去10年の同時期と比べると多くなっています。区別の発生状況では、緑区(7.5/定点)で最多で同区の5歳で最も多く発生が報告されました。今シーズンである2014年第36週から2015年第25週現在の累積報告数(n=1745)によると、性別では男性が55.5%(969名)、女性が44.5%(776名)で、年齢階級別では6歳(16.3%:284名)、5歳(15.3%:267名)、7歳(12.8%:224名)の順に多くなっています。



<百日咳>

全国レベルは過去8年の同時期と比べ年頭から少ないレベルで推移しており、第24週も同様に少なくなっています。都道府県別では、沖縄県、鹿児島県、大分県の順に多く報告されています。千葉県は全国レベルと同じとなっています。千葉市の2015年第25週は前週から横ばいで0.06のままで過去10年の同時期と比べると少なくなっていますが、発生報告が3週連続で美浜区のみとなっています。美浜区の第25週は10歳代前半で発生しています。また、2015年第1週から第25週までの発生報告も全て美浜区のみで、累積報告数(n=6)によると、性別では男女同数でそれぞれ3名ずつで、年齢階級別では10歳代前半で6割以上(66.7%:4名)を占め、その他は5か月以下及び7歳(共に16.7%:1名)となっています。

