

千葉市感染症発生動向調査情報

2020年 第27週 (6/29-7/5) の発生は？

1 定点報告対象疾患(五類感染症)

| 報告のあった定点数 | 27週 | 26週 | 25週 | 24週 |
|-----------|-----|-----|-----|-----|
| 小児科 | 18 | 18 | 18 | 18 |
| 眼科 | 5 | 5 | 5 | 5 |
| インフルエンザ* | 28 | 28 | 28 | 28 |
| 基幹定点 | 1 | 1 | 1 | 1 |

上段:患者数

下段:定点当たりの患者数

「定点当たりの患者数」とは
報告患者数/報告定点数。

| 定点 | 感染症名 | 千葉市 | | | | | 千葉県 |
|------|---------------------------|-----|----------|-----------|-----------|----------|-----------|
| | | 注意報 | 6/29-7/5 | 6/22-6/28 | 6/15-6/21 | 6/8-6/14 | 6/22-6/28 |
| | | | 27週 | 26週 | 25週 | 24週 | 26週 |
| 小児科 | RSウイルス感染症 | | 0 | 0 | 0 | 0 | 0 |
| | 咽頭結膜熱 | | 0 | 1 | 0 | 0 | 2 |
| | A群溶血性レンサ球菌咽頭炎 | | 10 | 15 | 9 | 2 | 91 |
| | 感染性胃腸炎 | | 30 | 26 | 33 | 32 | 233 |
| | 水痘 | | 2 | 3 | 2 | 3 | 12 |
| | 手足口病 | | 6 | 0 | 1 | 5 | 10 |
| | 伝染性紅斑 | | 1 | 0 | 2 | 1 | 1 |
| | 突発性発しん | | 15 | 24 | 19 | 13 | 75 |
| | ヘルパンギーナ | | 0 | 0 | 1 | 0 | 2 |
| | 流行性耳下腺炎 | | 1 | 2 | 3 | 1 | 12 |
| インフル | インフルエンザ*(高病原性鳥インフルエンザを除く) | | 0 | 0 | 0 | 0 | 0 |
| 眼科 | 急性出血性結膜炎 | | 0 | 0 | 0 | 0 | 0 |
| | 流行性角結膜炎 | | 0 | 1 | 2 | 0 | 8 |
| 基幹定点 | 細菌性髄膜炎 (髄膜炎菌性髄膜炎を除く) | | 0 | 0 | 0 | 0 | 0 |
| | 無菌性髄膜炎 | | 0 | 0 | 0 | 0 | 0 |
| | マイコプラズマ肺炎 | | 0 | 0 | 0 | 0 | 0 |
| | クラミジア肺炎 (オウム病を除く) | | 0 | 0 | 0 | 0 | 0 |
| | 感染性胃腸炎 (ロタウイルスに限る) | | 0 | 0 | 0 | 0 | 0 |

★★:流行中 ★:やや流行中 ◎:増加 ○:やや増加 →:変化なし ↓:やや減少 ↓↓:減少

2 全数報告対象疾患(17件)

| 病名 | 性 | 年齢層 | 診断(検査)方法 | 病名 | 性 | 年齢層 | 診断(検査)方法 |
|--------------------|----|------|--------------------------|--------------|----|------|-----------|
| 結核 | 男性 | 20歳代 | 病原体遺伝子の検出等 | 新型コロナウイルス感染症 | 男性 | 10歳代 | 病原体遺伝子の検出 |
| 結核 | 男性 | 40歳代 | 病原体等の検出 | 新型コロナウイルス感染症 | 男性 | 20歳代 | 病原体遺伝子の検出 |
| 結核 | 男性 | 50歳代 | IGRA検査 | 新型コロナウイルス感染症 | 男性 | 40歳代 | 病原体遺伝子の検出 |
| 結核 | 男性 | 60歳代 | IGRA検査 | 新型コロナウイルス感染症 | 女性 | 20歳代 | 病原体遺伝子の検出 |
| 結核 | 女性 | 20歳代 | IGRA検査 | 新型コロナウイルス感染症 | 女性 | 20歳代 | 病原体遺伝子の検出 |
| 腸管出血性大腸菌感染症 | 男性 | 10歳代 | 病原体の分離・同定及びベロ毒素の検出 | 新型コロナウイルス感染症 | 女性 | 30歳代 | 病原体遺伝子の検出 |
| | | | | 新型コロナウイルス感染症 | 女性 | 40歳代 | 病原体遺伝子の検出 |
| レジオネラ症 | 男性 | 80歳代 | 病原体抗原の検出 | 新型コロナウイルス感染症 | 女性 | 70歳代 | 病原体遺伝子の検出 |
| カルバペネム耐性腸内細菌科細菌感染症 | 男性 | 70歳代 | 細菌の分離・同定、薬剤耐性の確認及び起因菌の判定 | 新型コロナウイルス感染症 | 女性 | 80歳代 | 病原体遺伝子の検出 |
| - | - | - | - | - | - | - | - |

*第27週は、結核5件(73)、腸管出血性大腸菌感染症1件(5)、レジオネラ症1件(7)、カルバペネム耐性腸内細菌科細菌感染症1件(8)、新型コロナウイルス感染症9件(123)の発生届があった。

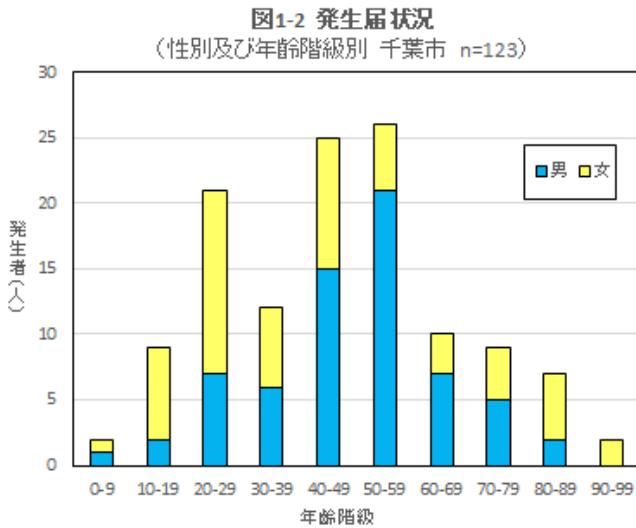
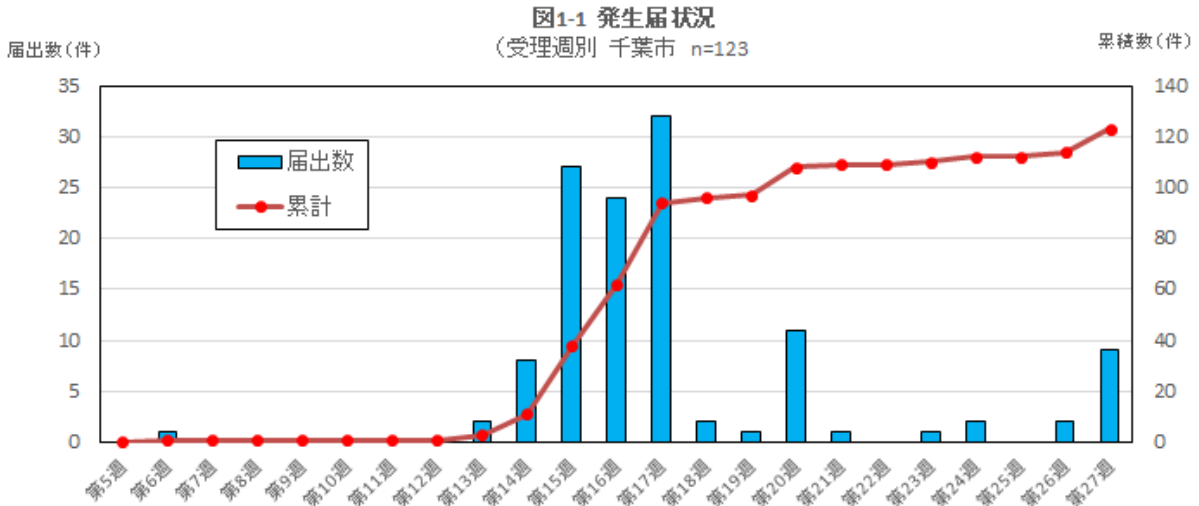
※ ()内は2020年の累積件数。但し、累積件数は速報値であり、データが随時訂正されるため変化します。

<トピック>

<新型コロナウイルス感染症>

・発生届

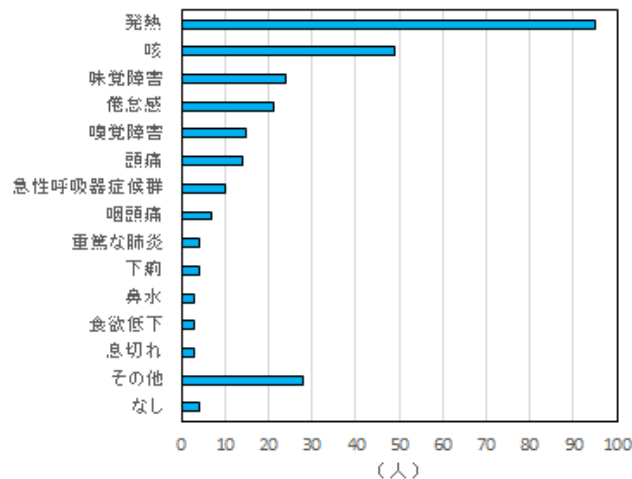
第27週は発生届出件数が増加し9件の届出があり、合計は123件となりました(図1-1)。
 性別では男性が66名(53.7%)、女性が57名(46.3%)で、年齢層は0歳から90歳代まで、年齢中央値は全体で49.1歳で、男性で49.9歳、女性で48.2歳となっています。年齢階級別では50歳代(26名:21.1%)、40歳代(25名:20.3%)、20歳代(21名:17.1%)の順に多くなっています。年齢階級の男女比は、男性は40歳代~70歳代で占める割合が高いことに対して、女性は10歳代、20歳代及び80歳代以上で占める割合が高くなっています(図1-2及び表1)。
 症状は、発熱(95名:77.2%)、咳(49名:39.8%)、味覚障害(24名:19.5%)の順で多くなっています(図1-3)。



| 中央値 | 49.9 | 48.2 | 49.1 | |
|-------|-------|-------|--------|--------|
| 年齢層 | 男 | 女 | 計 | |
| 0-9 | 1 | 1 | 2 | 1.6% |
| 10-19 | 2 | 7 | 9 | 7.3% |
| 20-29 | 7 | 14 | 21 | 17.1% |
| 30-39 | 6 | 6 | 12 | 9.8% |
| 40-49 | 15 | 10 | 25 | 20.3% |
| 50-59 | 21 | 5 | 26 | 21.1% |
| 60-69 | 7 | 3 | 10 | 8.1% |
| 70-79 | 5 | 4 | 9 | 7.3% |
| 80-89 | 2 | 5 | 7 | 5.7% |
| 90-99 | 0 | 2 | 2 | 1.6% |
| 100- | 0 | 0 | 0 | 0.0% |
| 計 | 66 | 57 | 123 | 100.0% |
| | 53.7% | 46.3% | 100.0% | |

表1 性別及び年齢階級別

図1-3 症状別(重複あり)



・ウイルス検査

千葉市環境保健研究所では、2020年第27週(2020年7月5日時点)までに4527例(検体数4720)について新型コロナウイルス感染症の検査を実施しました。搬入された市中感染・輸入例疑い事例は4269例(うち陰性化確認等248例)となっており、この他クルーズ船関連事例191例(うち陰性化確認126例)、その他陰性化確認等67例の検査を実施しました。

陰性化確認等248例を除いた市中感染・輸入例疑い事例4021例(検体数4163)については、陽性は123例(陽性率: 3.1%)でした(図2-1)。陽性率について、年齢階級別では50歳代及び10歳代(共に4.8%)、40歳代(4.0%)の順で多くなっています(図2-2及び表2)。

図2-1 新型コロナウイルス感染症市中疑い事例PCR検査状況

(週別 千葉市：7月5日現在 n=4021)
(クルーズ船乗客等関係者及び陰性化確認検査を除く)

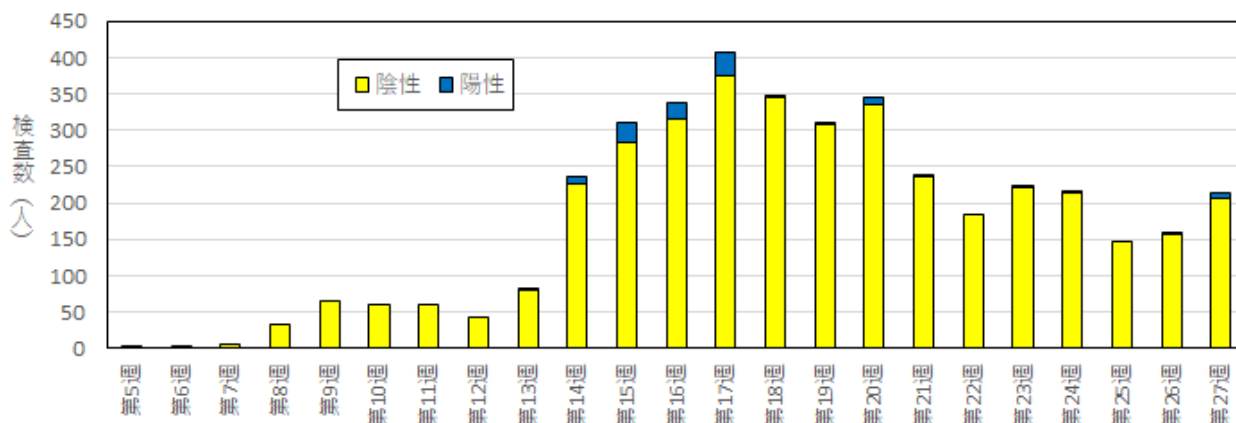
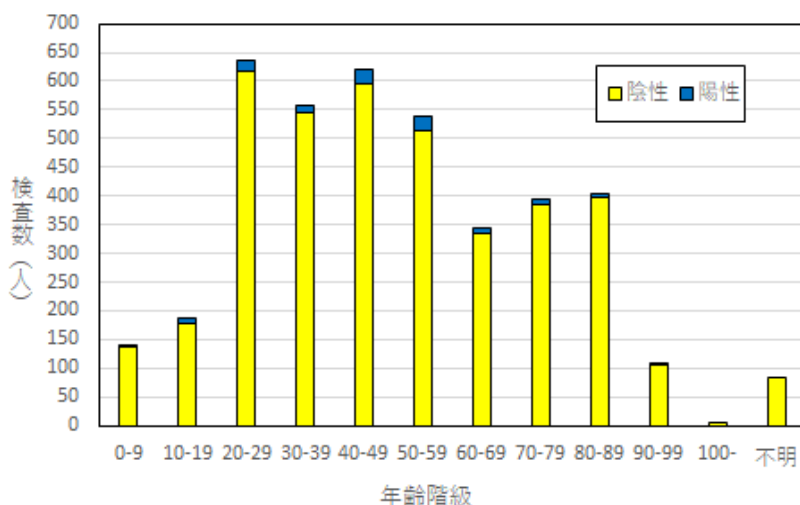


図2-2 新型コロナウイルス感染症市中感染疑い事例PCR検査状況

(年齢階級別 千葉市：7月5日現在 n=4021)
(クルーズ船乗客等関係者及び陰性化確認検査を除く)



| 年齢階級 | 陽性 | 陰性 | 計 | 陽性率 |
|-------|-----|------|------|------|
| 0-9 | 2 | 138 | 140 | 1.4% |
| 10-19 | 9 | 179 | 188 | 4.8% |
| 20-29 | 21 | 616 | 637 | 3.3% |
| 30-39 | 12 | 544 | 556 | 2.2% |
| 40-49 | 25 | 594 | 619 | 4.0% |
| 50-59 | 26 | 514 | 540 | 4.8% |
| 60-69 | 10 | 335 | 345 | 2.9% |
| 70-79 | 9 | 385 | 394 | 2.3% |
| 80-89 | 7 | 396 | 403 | 1.7% |
| 90-99 | 2 | 107 | 109 | 1.8% |
| 100- | 0 | 5 | 5 | 0.0% |
| 不明 | 0 | 85 | 85 | 0.0% |
| 計 | 123 | 3898 | 4021 | 3.1% |

表2 年齢階級別の検査状況