

別記第6

事業報告書

令和 4年 4月 28日

千葉市長

千葉市平和公園指定管理者

平和公園パートナーズ

代表企業 西武造園株式会社

代表取締役 大嶋 聡



千葉市平和公園の管理に関する基本協定書第24条第2項の規定により、下記のとおり提出します。

記

- 1 事業報告書（令和 3年度） 別紙のとおり

## 別紙

### 事業報告書 目次

- 1 管理業務の実施状況に関する事項
  - (1) 植栽維持管理業務実施状況
  - (2) 施設設備維持管理業務実施状況
  - (3) 門扉開閉、保安警備、交通誘導業務実施状況
  - (4) 清掃業務実施状況
  - (5) 備品等保守管理業務実施状況
  - (6) 企画提案業務実施状況
  - (7) 修繕業務実施状況
  - (8) 光熱水費等の利用実績
  - (9) その他管理業務の実施状況に関し、報告すべき事項
- 2 管理施設の利用状況に関する事項
  - (1) 管理事務所利用者数、各種手続件数、自転車・車いす貸出件数
  - (2) 使用許可状況
  - (3) 事故報告
  - (4) 苦情・要望対応
  - (5) その他管理施設の利用状況に関し、報告すべき事項
- 3 収入の状況に関する事項
  - (1) 使用料等の収納状況・問題点
  - (2) 自主事業収入状況
  - (3) その他収入の状況に関し、報告すべき事項
- 4 管理業務の実施に要する経費の支出の状況に関する事項
  - (1) 管理業務に要する経費支出状況
  - (2) 企画提案業務に要する経費支出状況
  - (3) 自主事業に要する経費支出状況
  - (4) その他経費の支出の状況に関し、報告すべき事項
- 5 自主事業に関する事項
  - (1) 自主事業実施状況
- 6 モニタリングに関する事項
  - (1) 利用者アンケート実施状況
  - (2) 自己評価の実施状況
  - (3) 業務改善状況
  - (4) その他モニタリングに関し、報告すべき事項
- 7 利益の還元

1 管理業務の実施状況に関する事項

(1) 植栽維持管理業務実施状況

項目	日付	実施内容	直営/委託	
土壌管理	随時	園路・U字溝流出土砂除去	直営	
樹木管理	樹木管理 一般	随時	落葉清掃	直営・委託
		随時	排水溝内落葉除去	直営
		随時	支障木剪定・伐採	直営・委託
		随時	墓地間・背合わせ生垣内実生木除去	直営
	剪定	10/23・25	園外管理区域民地境界部支障樹木剪定 ※別途発注	委託
		11/15	サ～ソ墓地東側隣地越境樹木剪定	直営
		随時	ウメ等共有部樹木剪定	直営・委託
	刈込	4～9・12 ～3月	区画内共有部・園路植栽帯刈込	直営・委託
		6・7月	塔婆立て及び水栓周辺低木刈込	直営
		10/27～29	外周道路沿い斜面コトネアスター剪定	委託
		11月	C・D・E・I・J墓地イブキ刈込	委託
	臨時処置	随時	倒木・落枝・かかり枝撤去	直営・委託
	その他	8/26	ドウダンツツジ捕植	直営
		11/5 他	園外管理区域民地境界部竹根侵入防止柵設置工事 ※別途発注	委託
		1月	園外公道沿い緑化ブロック除草シート調整	直営
		1～3月	モグラの盛土均し	直営
地被植物管理	芝生	随時	芝刈	委託
		4月	J墓地他芝生捕植	委託
	草花管理	随時	園内各所の花壇及びプランター植替え・花 がら摘み	直営
	その他	5/8 他	南門外市有地草刈	直営
		6/23 他	園外外周路及び市有地草刈	委託
		8/31	返還墓所へ防草・除草シート施工	直営
		12～2月	路面のコケ・藻除去	直営
		12～3月	園路・区画内のクズ除去	直営
	12月	林床草刈	委託	
	病虫害防除	随時	園内各所の花壇及びプランターへ殺虫剤散布	直営
5/26 他		植物成長調整剤散布（セ墓地共有部）	委託	
随時		ハチ等の害虫駆除	直営・委託	
11/25		ナラ枯れ罹病木調査	直営・委託	

	2・3月	ナラ枯れ罹病木伐採処理 ※別途発注	委託
	2・3月	サクラてんぐす病罹病枝剪定	直営
施肥	随時	園内各所の花壇及びプランターへ施肥	直営
かん水	随時	園内各所の花壇及びプランターへ水やり	直営
ごみ処理	随時	委託作業で発生したごみを民間処理施設へ搬入	委託

(2) 施設設備維持管理業務実施状況

項目	実施状況
施設点検	・巡回点検を1回/日実施
保守点検	<ul style="list-style-type: none"> <li>・浄化槽保守点検を年26回実施(毎月)</li> <li>・浄化槽定期清掃を年4回実施(9, 3月)</li> <li>・浄化槽法定検査を年1回実施(6月)</li> <li>・浄化槽水質検査を年4回実施(4, 7, 10, 1月)</li> <li>・自家用電気工作物点検を年6回実施(4, 6, 8, 10, 12, 2月)</li> <li>・高圧受変電設備法定点検を年1回実施(2月)</li> <li>・受水槽清掃整備を年1回実施(3月)</li> <li>・消防設備点検を年2回実施(5, 11月)</li> <li>・飲料水水質検査を年1回実施(12月)</li> </ul>
月次点検	・給水設備点検を年12回実施(毎月)
臨時点検	<ul style="list-style-type: none"> <li>・第3変電室地下ピット雨水浸入防止対策の現地調査(9月)</li> <li>・自然災害(強地震・降雪)発生による設備等臨時点検(10月, 1月, 2月, 3月)</li> </ul>

(3) 門扉開閉、保安警備、交通誘導業務実施状況

門扉開閉実施状況			
施設	開門	閉門	実施状況
正門(4月～9月)	8:00	19:15	全日実施(門扉開放日を除く)
西門・南門(4月～9月)	8:00	18:00	全日実施(門扉開放日を除く)
正門(10月～3月)	8:00	17:15	全日実施(門扉開放日を除く)
西門・南門(10月～3月)	8:00	16:00	全日実施(門扉開放日を除く)
保安警備、交通誘導業務実施状況			
項目	実施状況		
保安警備(日常警備)	園内巡回を1回/日実施		
機械警備	アルソックによる機械警備を実施		
交通誘導業務	園内警備を年13回実施(8,9,3月)		
<ul style="list-style-type: none"> <li>・警備員(交通誘導)勤務時2名マスク着用不適切及び不着用に関する苦情あり(8/12)</li> <li>・上記苦情者(山口様)が平和公園来訪し苦情受付対応(8/13 10時頃～11時30分頃)</li> <li>・光化学スモッグ注意報発令あり、園内放送実施とともに発令中の注意喚起看板を事務所前に掲示。被害報告等は特になし(8/28)</li> <li>・市の施設に対し、爆破予告メールあり、巡回頻度を増やす等の対応を実施。特に異常なし。(3/7)</li> </ul>			

(4) 清掃業務実施状況

種別	実施状況
トイレ	清掃を1回/日実施
園路広場	巡回清掃を1回/日実施
指定管理区域	巡回清掃を1回/日実施
管理事務所	清掃を1回/日実施

(5) 備品等保守管理業務実施状況

項目	実施状況
	実施なし

(6) 企画提案業務実施状況

項目	実施状況
まいにち循環バスサービス	<ul style="list-style-type: none"> <li>・路線バスの運行に合わせ、平日9時～17時までの正午を除き園内循環バスとして運行。 (11月～3月は冬季期間のため17時の運行なし)</li> <li>・累計で4,311名が利用。</li> <li>・時間帯では、午前中(特に10時、11時)が多く、15時以降の夕方は比較的用户者が少なかった。</li> <li>・今年度は緊急事態宣言、まん延防止等重点措置等が発出されていたため、利用者が昨年度より減少した。</li> <li>・ご利用者様のご要望に応じて、定時以外の臨時運行を行い、ご利用者様に喜ばれた。</li> </ul>
臨時循環バスサービス	<ul style="list-style-type: none"> <li>・ご利用者様のご要望に応じて、定時以外の臨時運行で対応できていることから、現状では行っておりません。</li> </ul>
※詳細は「令和3年度 まいにち循環バスサービス月別利用者集計(別紙1-1)」の通り	

(7) 修繕業務実施状況

項目	実施状況
個別修繕	<ul style="list-style-type: none"> <li>・墓地内破損蛇口水栓柱2か所(F墓地・K墓地)修繕(木村土建工業)</li> </ul>

(8) 光熱水費等の利用実績

項目	利用実績
電気	98,018kWh (2,421,020円) [R3/3/24～R4/3/23]
ガス	35.6 m <sup>3</sup> (16,861円) [R3/3/13～R4/3/11]
機械用燃料(ガソリン)	241ℓ (38,388円) [5月, 9月, 10月, 12月, 2月に購入]
灯油	331ℓ (36,243円) [12月, 1月, 2月に購入]

(9) その他管理業務の実施状況に関し、報告すべき事項

項目	実施状況
防災訓練実施	3/10 実施

## 2 管理施設の利用状況に関する事項

### (1) 各種手続件数、自転車・車いす貸出件数

項目	状況
各種手続	<ul style="list-style-type: none"> <li>・住所氏名変更は、管理料納付や減免申請時、その他の手続は、盆、彼岸等の墓参時期に合わせて手続に来所されたのか、7月から9月と3月が特に多かった。</li> <li>・工事申請は、令和2年度返還墓地募集の影響で、上半期に多かった。</li> <li>・年間を通じて手続未済の墓地使用者に手続勧奨を行っており、手続件数増加につながっている。</li> </ul>
墓地管理料収納	<ul style="list-style-type: none"> <li>・当然のことながら、納付期間の6月に集中して件数が多く、その後納付遅れで7月、8月、そして催告書が送付された3月に多かった。</li> <li>・3月に墓地管理料の催告書を発行した関係で、それまで未納だった墓地管理料についての問い合わせや納付、減免申請等の問い合わせが多く、彼岸の時期と重なり、職員が電話や・窓口での対応に追われた。</li> </ul> <p>市からの催告書の発行はもう少し早めをお願いしたい(要望)。</p>

※詳細は、「令和3年度 各種手続月別件数集計」(別紙1-2)の通り

### (2) 使用許可状況

項目	状況
	該当なし

### (3) 事故報告

項目	内容
	該当なし

### (4) 苦情・要望対応

項目	内容
墓所区画内	<ul style="list-style-type: none"> <li>・隣接墓所の管理不足による雑草や樹木の繁茂の苦情・要望が50件と最も多く、次いで害虫駆除が多かった。</li> <li>・隣接墓所の管理不足については連絡が取れないケースも多く、職員が対応した案件も多々あった。</li> <li>・今後の大きな課題として対策が必要と思われる。</li> </ul>
墓所区画外	<ul style="list-style-type: none"> <li>・植栽管理全般についての苦情・要望が多いが、職員に対する謂れのない誹謗中傷もみられる。</li> </ul>

	<ul style="list-style-type: none"> <li>・植栽管理の苦情について、ご連絡を頂いたらできるだけ即日あるいは数日以内の対応を行い、対応後、お客様には必ず連絡を取った。</li> <li>・昨年度以前からの案件も多く、また開園当時からある樹木の成長に伴う日当たりについての苦情・要望も多く、早急な対策が求められているものもあるが、処理に多額の費用がかかる案件もあり、市との協議が必要なケースもある。</li> </ul>
全体	<ul style="list-style-type: none"> <li>・総件数 81 件に対して墓所区画内が 50 件 61.7%、墓所区画外が 23 件 28.3%と、結果的には墓所区画内の案件が多かった。</li> <li>・時期的には、管理料の納付書が送付され、また動植物が盛んに発生、成長する 6 月が最も多く、次いで盆、彼岸等で来所者が増加する 7 月から 9 月と 3 月が多かった。</li> </ul>

※詳細は、「令和 3 年度 ご意見・ご要望件数集計（別紙 1-3）」の通り

(5) その他管理施設の利用状況に関し、報告すべき事項

項目	内容
花壇、プランターによる季節の草花栽培	利用者の気持ちが安らぐ墓園作りを目指し、南門及び噴水前の花壇を整備し、事務所前にもプランターを設置して季節の草花を植栽した（通年）。

3 収入の状況に関する事項

(1) 使用料等の収納状況・問題点

項目	内容
使用料等 (墓地管理料収納除く)	・件数と金額は連動するので、内容は 2(1) と同様。
墓地管理料収納	・件数と金額は連動するので、内容は 2(1) と同様。

※詳細は、「令和 3 年度 使用料等月別収納金額集計（別紙 1-4）」の通り



(2) 自主事業収入状況

項目	内容
仏花、線香の販売サービス	・ 仏花は、盆・彼岸で、307 束 184,200 円 (600 円/束) ・ 線香は、年間を通じての販売で 174 袋 26,100 円 (150 円/袋) の収入あり。常時管理事務所にて販売中。
墓所管理代行サービス (墓参代行・樹木管理等)	・ 新型コロナウイルス感染拡大防止のため来園を控える方も多く、昨年度より増加し 56 件 885,500 円の収入。
ケータリングカー等での 飲食物販売	・ 令和元年、令和 3 年に墓地使用者家族からの強い苦情が千葉市と管理事務所に入ったことにより中止。

(3) その他収入の状況に関し、報告すべき事項

項目	内容
	該当なし

4 管理業務の実施に要する経費の支出の状況に関する事項

(1) 管理業務に要する経費支出状況

摘要	支出金額
	※別紙 2 の通り

(2) 企画提案業務に要する経費支出状況

摘要	支出金額
	該当なし

(3) 自主事業に要する経費支出状況

摘要	支出金額
	※別紙 3 の通り

(4) その他経費の支出の状況に関し、報告すべき事項

摘要	内容
	該当なし

## 5 自主事業に関する事項

### (1) 自主事業実施状況

項目	内容
生花・線香の販売サービス	<ul style="list-style-type: none"> <li>・生花を彼岸（秋・春）と盆（新・旧）の各7日間ずつ、管理事務所前で販売した。</li> <li>・線香は常時販売した。 （収入金額は3(2)の通り）。</li> </ul>
墓所管理代行サービス	<ul style="list-style-type: none"> <li>・墓所管理代行サービス（樹木管理、献花代行を含め）56件の申込。109回の実施。</li> <li>・案内書・申込書は、事務所に備置。希望者には郵送。更なる周知と、場合によっては料金の見直しも含む顧客取り込みが必要。</li> </ul>
終活セミナー	<ul style="list-style-type: none"> <li>・令和3年度第2四半期までは、新型コロナウイルス感染拡大防止のため、集合型のセミナー開催を自粛した。緊急事態宣言が解除されたことから、令和3年12月21日に終活セミナー（集合型）を管理事務所会議室にて開催。今後は集合型だけでなくオンラインセミナーについても開催を検討している。</li> <li>・終活については、来園者様からも多く相談があることから、終活や葬式後の手続きについてのパンフレットを管理事務所入り口設置のラックに差込み、来園者に供している。</li> <li>・墓地管理士資格、終活カウンセラー資格を持つ職員を配置し、市民からの相談をお受けしている。</li> </ul>
ケータリングカーでの飲食物販売	<ul style="list-style-type: none"> <li>・令和元年8月と令和3年8月に墓地使用者家族からの強い苦情により中止。</li> </ul>
<p>・今回は市政だよりに掲載頂くなど、市民の方に周知頂けるように千葉市にも協力をお願いしたい（要望）。</p>	

## 6 モニタリングに関する事項

### (1) 利用者アンケート実施状況

項目	状況
公園アンケート	「ご利用者様満足度アンケート」を実施。
園内での聞き取り調査	令和3年11月、令和4年2月に実施
イベントアンケート	終活セミナー開催時に実施

※「ご利用者様満足度アンケート」の集計・分析結果は、別紙4-1及び4-2の通り。

また、「ご利用者様満足度アンケート」の書式は、別紙4-3として添付。

(2) 自己評価の実施状況

	項目	評価	特記事項
1	植栽維持管理業務	4	通常の植栽維持管理業務のほか、病害虫防除（ナラ枯れ罹病木調査と対応、サクラてんぐ巣病罹病枝剪定等）を実施。
2	施設設備維持管理業務	3	
3	門扉開閉、保安警備、交通誘導業務	3	
4	清掃業務	3	
5	備品等保守管理業務	3	
6	企画提案業務	4	まいにち循環バスサービスの臨時運行（定時以外）を実施し、ご利用者に喜ばれた
7	修繕業務	3	
8	各種手続き等受付業務	4	長年、必要な手続きを行っていない使用者に対し、積極的に郵送、電話等で手続き勧奨を実施。
9	使用許可業務	—	
10	自主事業	4	盆や彼岸の仏花・線香販売が定着し、墓所管理代行サービスも増加の方向にある。今後は、終活セミナー等のイベント開催の充実を図る。

【自己評価の基準】

- 5：特に良好に実施している。
- 4：良好に実施している。
- 3：実施している。
- 2：一部改善が必要である。
- 1：全く実施されていないか、実施に重大な問題がある。
- ：該当なし

(3) 業務改善状況

項目	状況
	該当なし

(4) その他モニタリングに関し、報告すべき事項

項目	指摘内容と対策
	※別紙 4-4 の通り

## 7 利益の還元

令和3年度については別紙3に示すとおり、自主事業において収入額が支出額を下回ったため、次の通りとなる。

- ① 剰余金：9,778,313円（別紙2における収支額）
  - ② 総収入額から自主事業収入額を減じて得られる額の10パーセント：15,956,729円  
（別紙2における収入合計の10パーセント）
- ①の額が②の額を下回ったため、利益の還元はない。

業務項目	千葉市平和公園管理運営業務
作業者	平和公園パートナーズ
作業箇所	管理事務所
作業名	研修



業務項目	千葉市平和公園管理運営業務
作業者	平和公園パートナーズ
作業箇所	管理事務所
作業名	防災訓練



業務項目	千葉市平和公園管理運営業務
作業者	平和公園パートナーズ
作業箇所	正門バス停前四阿
作業名	修繕

作業前



作業後



業務項目	千葉市平和公園管理運営業務
作業者	平和公園パートナーズ
作業箇所	F区画
作業名	芝刈

作業前



作業後



業務項目	千葉市平和公園管理運営業務
作業者	平和公園パートナーズ
作業箇所	園路
作業名	剪定

作業前



作業後



業務項目	千葉市平和公園管理運営業務
作業者	平和公園パートナーズ
作業箇所	園路
作業名	除雪



業務項目	千葉市平和公園管理運営業務
作業者	平和公園パートナーズ
作業箇所	トイレ
作業名	清掃



業務項目	千葉市平和公園管理運営業務
作業者	平和公園パートナーズ
作業箇所	園路
作業名	排水溝・U字溝清掃



業務項目	千葉市平和公園管理運営業務
作業者	平和公園パートナーズ
作業箇所	管理事務所
作業名	終活セミナー



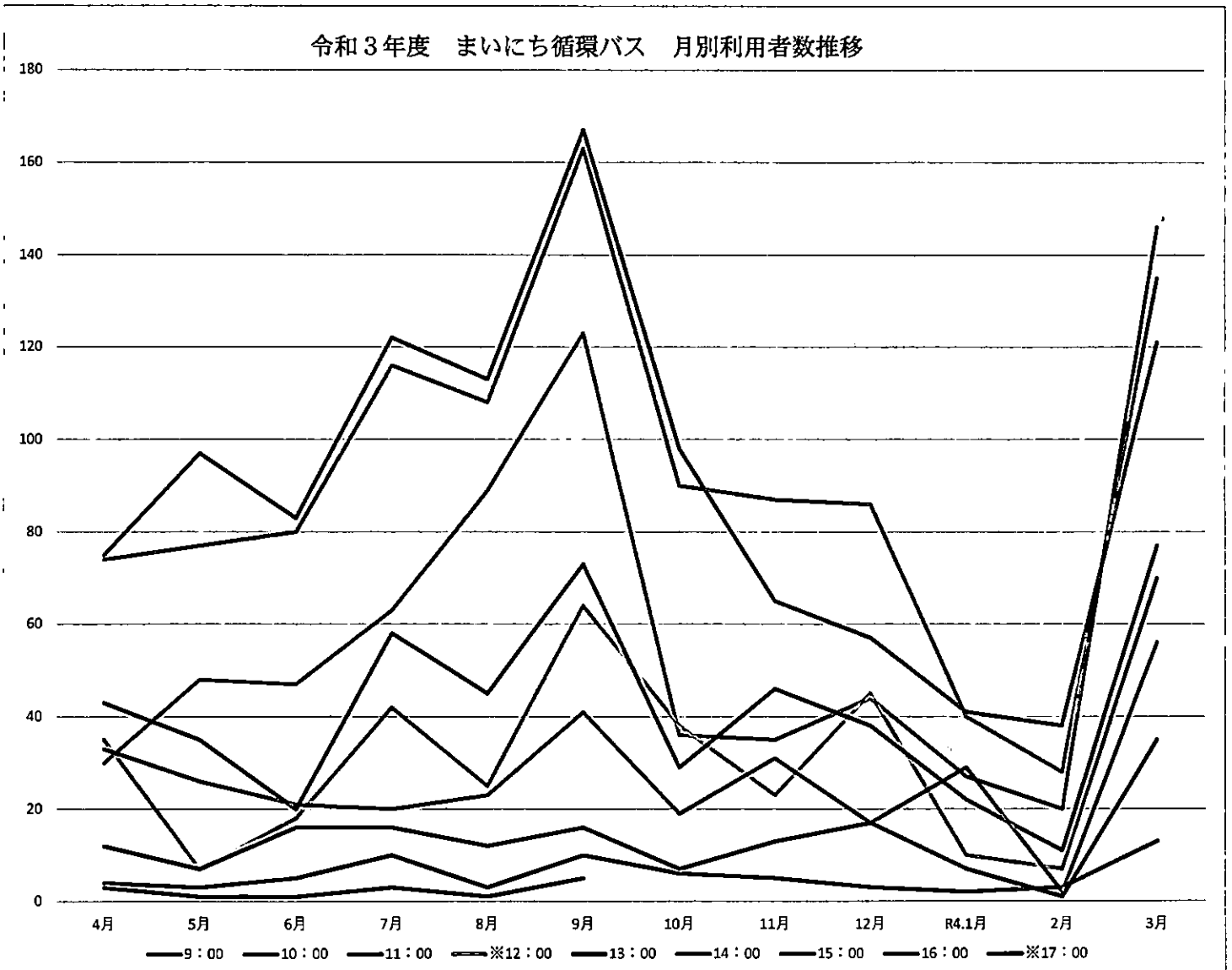
令和3年度 まいにち循環バス 月別利用者集計

時間帯	4月	5月	6月	7月	8月	9月	10月	11月	12月	R4.1月	2月	3月	計
9:00	30	48	47	63	89	123	36	35	44	27	20	146	708
10:00	75	97	83	122	113	167	98	65	57	41	38	121	1,077
11:00	74	77	80	116	108	163	90	87	86	40	28	135	1,084
※12:00	35	7	18	42	25	64	38	23	45	10	7	70	384
13:00	43	35	20	58	45	73	29	46	38	22	11	77	497
14:00	33	26	21	20	23	41	19	31	17	29	2	56	318
15:00	12	7	16	16	12	16	7	13	17	7	1	35	159
16:00	4	3	5	10	3	10	6	5	3	2	3	13	67
※17:00	3	1	1	3	1	5						3	17
計	309	301	291	450	419	662	323	305	307	178	110	656	4,311

※12:00の便は臨時便のみ

※赤文字は時間帯毎で利用者が最も多かった月を表示

※閉門時間の関係で、17:00の便は10/1~3/31迄は運行なし。(3月彼岸中に一部例外あり)

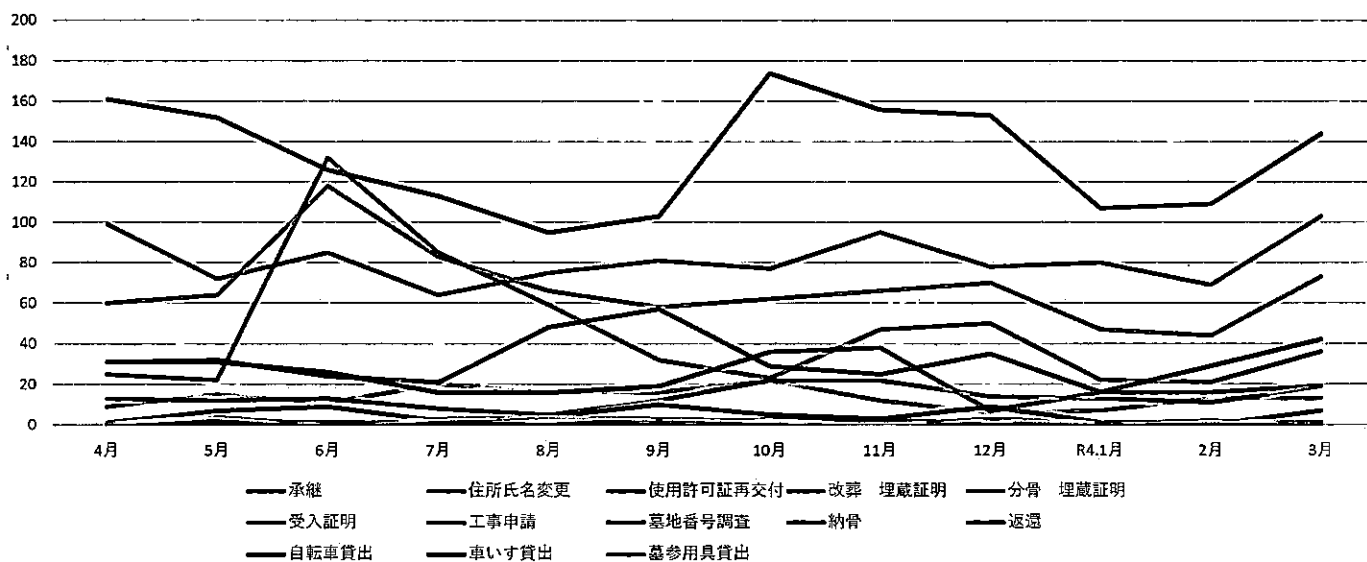


令和3年度 各種手続き月別件数集計

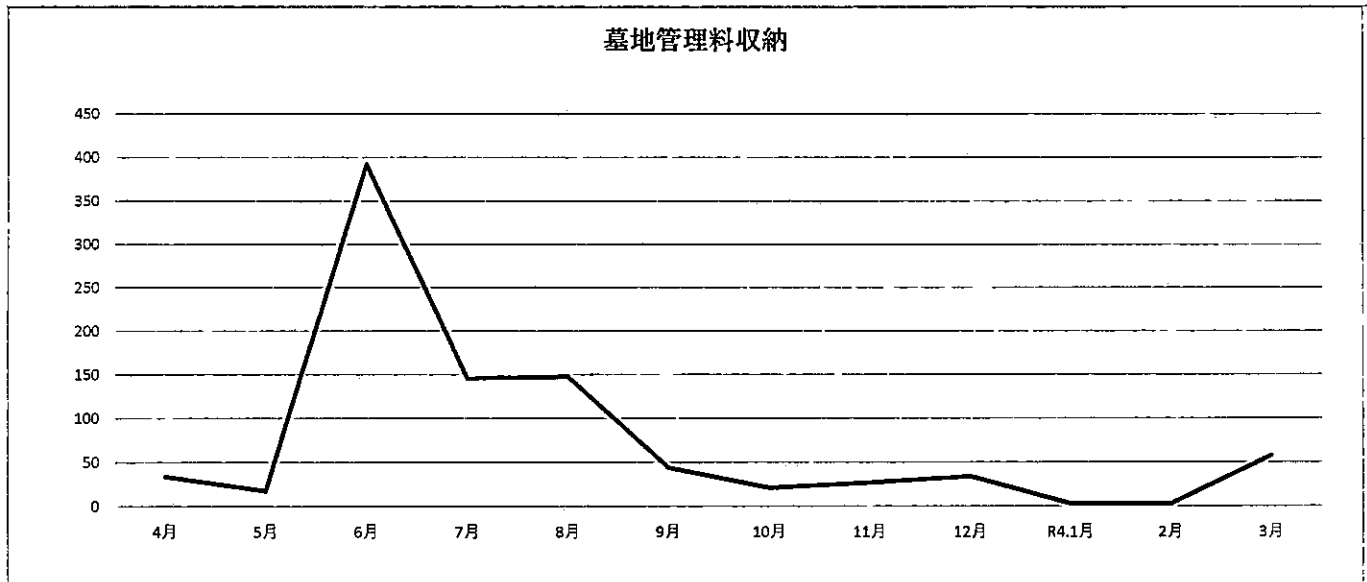
項目	4月	5月	6月	7月	8月	9月	10月	11月	12月	R4.1月	2月	3月	計
承継	99	72	85	64	75	81	77	95	78	80	69	103	978
住所氏名変更	25	22	132	85	59	32	23	47	50	22	21	36	554
使用許可証再交付	60	64	118	83	66	58	62	66	70	47	44	73	811
改葬 埋蔵証明	9	15	11	20	16	16	22	12	6	7	13	13	160
分骨 埋蔵証明	1	2	0	0	0	0	3	2	0	0	0	0	8
受入証明	0	0	0	0	0	1	0	1	0	0	0	1	3
墓地管理料収納	34	18	392	146	148	44	21	27	34	3	3	58	928
工事申請	31	31	26	16	16	19	36	38	7	16	16	19	271
墓地番号調査	31	32	24	21	48	57	29	25	35	16	29	42	389
納骨	161	152	126	113	95	103	174	156	153	107	109	144	1,593
返還	13	12	13	8	5	12	22	22	14	13	11	19	164
自転車貸出	1	7	9	2	4	10	5	3	9	1	0	7	58
車いす貸出	0	2	1	1	0	3	0	3	0	1	0	1	12
墓参用具貸出	1	4	0	3	4	3	2	0	3	1	2	1	24
計	466	433	937	562	536	439	476	497	459	314	317	517	5,953

※赤字は各項目毎で件数が最も多かった月を表示

各種手続き月別件数集計推移 (墓地管理料収納除く)



墓地管理料収納





## 令和3年度 ご意見・ご要望月別件数集計

区分	内容	4月	5月	6月	7月	8月	9月	10月	11月	12月	4.1月	2月	3月	計	総件数比
墓所区域内	隣接墓所管理不足	2	4	8	2	5	4	5	1	1			1	33	40.7%
	墓石汚れ、破損、ごみ等			2					1				1	4	4.9%
	カロートの傾き	1												1	1.2%
	ハチ		1	1	4									6	7.4%
	アリ	1			1	1								3	3.7%
墓所区域内 計		4	5	11	7	6	4	5	2	1	0	0	2	47	58.0%
墓所区域外	植栽管理全般（共有部含む）	1			2	1	3			1				8	9.9%
	芝生	2	2		1		1				1	1	1	9	11.1%
	背合わせツツジ										1		1	2	2.5%
	墓所区画間草木			1							1		2	4	4.9%
	樹木伸び日陰										1			1	1.2%
	道路												1	1	1.2%
	モグラ									1				1	1.2%
	職員の対応等												3	3	3.7%
	手桶・柄杓等												1	1	1.2%
	墓域内のウォーキング													0	0.0%
	園外外周路・市有地								1					1	1.2%
	その他				1		1					1		3	3.7%
墓所区域外 計		3	2	1	4	1	5	1	0	2	5	1	9	31	38.3%
総件数		7	7	12	11	7	9	6	2	3	5	1	11	81	

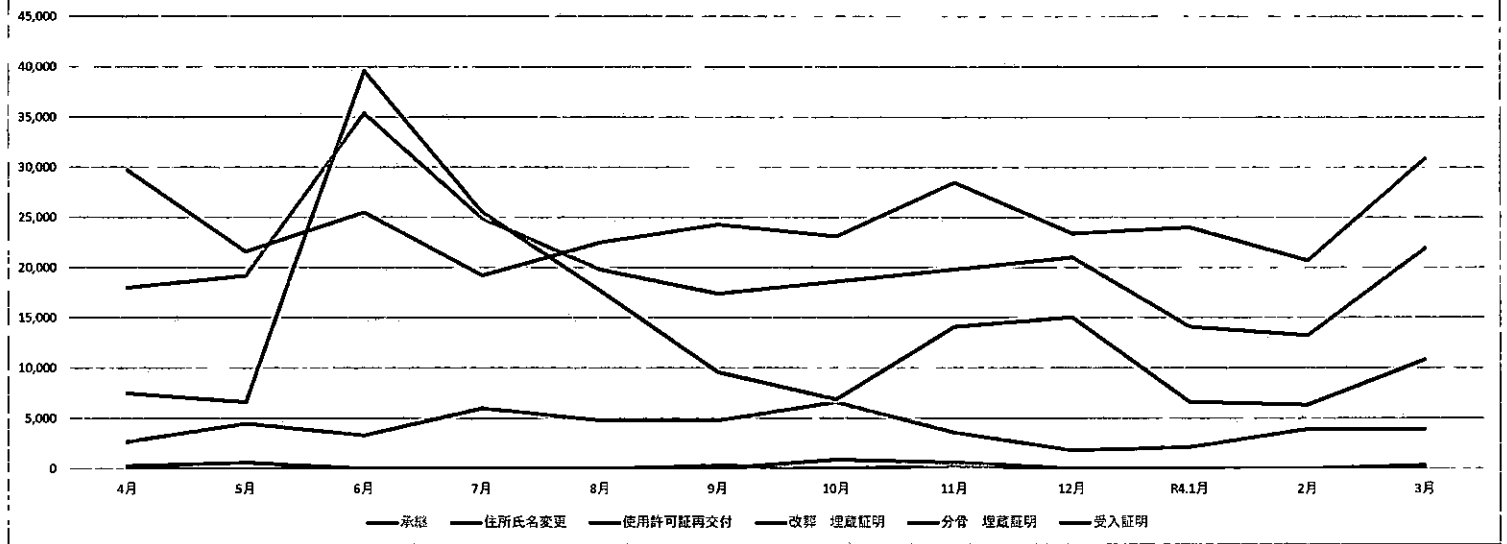
※赤字は各項目毎で件数が最も多かった月を表示

令和3年度 使用料等月別収納金額集計

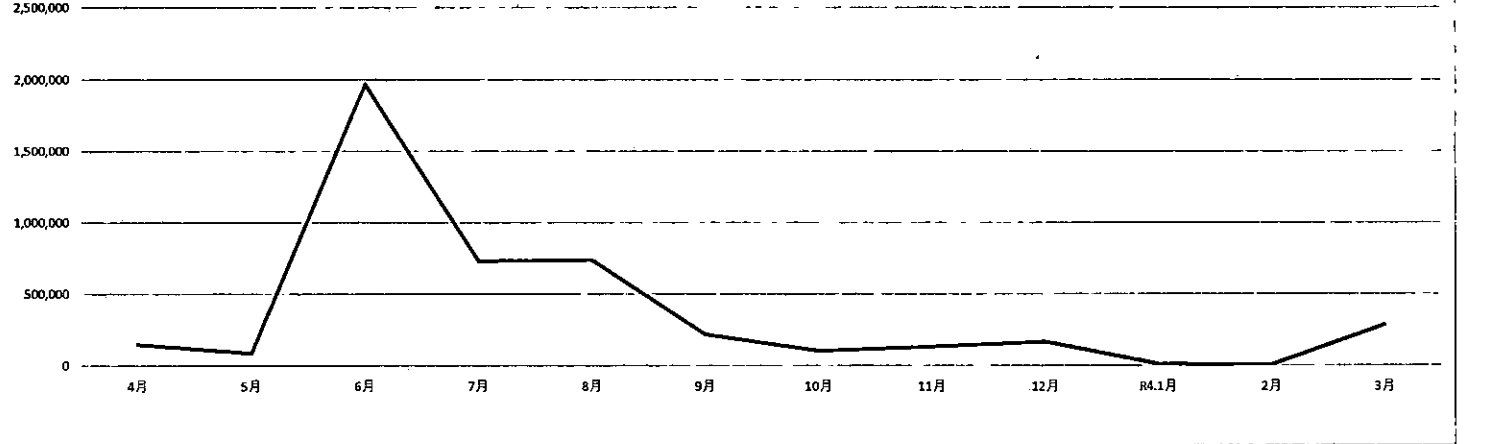
項目	4月	5月	6月	7月	8月	9月	10月	11月	12月	R4.1月	2月	3月	計
承継	29,700	21,600	25,500	19,200	22,500	24,300	23,100	28,500	23,400	24,000	20,700	30,900	293,400
住所氏名変更	7,500	6,600	39,600	25,500	17,700	9,600	6,900	14,100	15,000	6,600	6,300	10,800	166,200
使用許可証再交付	18,000	19,200	35,400	24,900	19,800	17,400	18,600	19,800	21,000	14,100	13,200	21,900	243,300
改葬 埋蔵証明	2,700	4,500	3,300	6,000	4,800	4,800	6,600	3,600	1,800	2,100	3,900	3,900	48,000
分骨 埋蔵証明	300	600	0	0	0	0	900	600	0	0	0	0	2,400
受入証明	0	0	0	0	0	300	0	300	0	0	0	300	900
墓地管理料収納	148,290	88,460	1,966,850	732,020	739,720	219,230	104,790	134,460	166,280	11,290	7,940	285,020	4,604,350
計	206,490	140,960	2,070,650	807,620	804,520	275,630	160,890	201,360	227,480	58,090	52,040	352,820	5,358,550

※赤字は各項目毎で収納金額が最も多かった月を表示

使用料等収納金額推移 (墓地管理料除く)



墓地管理料収納金額推移



## 4 管理業務の実施に要する経費の支出の状況に関する事項

## (1) 管理業務に要する経費支出の状況

	内 訳	金額 (税込, 円)
(A) 収入合計	-	159,567,291
① 市からの指定管理料	12ヶ月分(令和3年4月～令和4年3月)	159,500,000
② 飲料自販機使用電気料金	4回精算(令和3年7月, 同9月, 同12月, 令和4年3月)	67,291

	区分	積 算 内 訳	金額 (税込, 円)	
(B) 支出合計			149,788,978	
① 管理運営費				
項 目	人件費	報酬、賃金、手当、社会保険料、福利厚生費等	56,743,850	
	事務費・ 管理費	報償費		-
		旅費	交通、ガソリン、通勤定期	1,435,066
		消耗品費	備用品	1,479,906
		食糧費		-
		印刷製本費	リーフレット制作、その他広告、HP維持費	200,852
		燃料費		-
		光熱水費	水道、電気、ガス、燃料	2,459,599
		通信運搬費	電話、郵送運搬、ウェブ関連	1,681,816
		手数料	振込手数料等	35,640
		保険料	施設賠償保険、イベント保険、自動車保険等	714,630
		公課費	収入印紙、軽油引取税等	134,287
		施設管理費		-
		清掃費	日常清掃、定期清掃等	-
		設備機器管理費	昇降機、電気設備、放送設備、空調設備、大型映像、散水設備、自動ドア、監視設備等	-
	保安警備費	巡回業務、機械警備等	-	
	修繕費	修繕、点検	1,307,624	
	賃借料	備品、車両、パソコン、複合機	1,498,531	
	その他経費	会費、会議、研修、募集採用等	4,897,075	
		事務費・管理費計	15,845,026	
間接費	一般管理費	15,954,444		
委託費	植栽管理、清掃管理、施設管理、その他維持管理	61,189,042		
② 管理に係る備品購入費				
項 目		背負い式エンジンプロワ×1	56,616	
収支 (A)-(B)			9,778,313	

## 4 管理業務の実施に要する経費の支出の状況に関する事項

## (3) 自主事業に要する経費支出の状況

		内 訳	金額 (税込, 円)
(A)	収入合計	—	1,095,800
項目	墓地代行サービス		885,500
	セミナー		0
	物販	生花・線香販売	210,300

		積 算 内 訳	金額 (税込, 円)
(B)	支出合計		1,425,234
項目	人件費		808,290
	事務費・管理費		495,064
	委託費	一般管理業務委託料	121,880
	使用料	墓地清掃業務, 一般管理業務委託費	0
	事業費	講師料	0
	利用料金		0
収支	(A) - (B)		△ 329,434

ご利用者様満足度アンケート集計・分析表

	内 容	R3期計						
		回答番号						
		1	2	3	4	5	計	
設問1	事務所スタッフの対応について	件数	122	2			1	125
		割合	97.6%	1.6%	0.0%	0.0%	0.8%	100%
		満足度	124		0			
			99.2%		0.0%			
設問2	墓参設備等について(水道・火付処等)	件数	81	34	2	0	8	125
		割合	64.8%	27.2%	1.6%	0.0%	6.4%	100%
		満足度	115		2			
			98.3%		1.7%			
設問3	園内のトイレについて	件数	64	29	14	1	17	125
		割合	51.2%	23.2%	11.2%	0.8%	13.6%	100%
		満足度	93		15			
			86.1%		13.9%			
設問4	墓参設備(ベンチ)について	件数	48	23	11	1	42	125
		割合	38.4%	18.4%	8.8%	0.8%	33.6%	100%
		満足度	71		12			
			85.5%		14.5%			
設問5	その他設備等について	件数	89	16	13	0	7	125
		割合	71.2%	12.8%	10.4%	0.0%	5.6%	100%
		満足度	105		13			
			84.0%		10.4%			
設問6	園内の植栽管理について	件数	99	15	7	2	2	125
		割合	79.2%	12.0%	5.6%	1.6%	1.6%	100%
		満足度	114		9			
			91.2%		7.2%			
設問7	まいにち循環バスサービスについて	件数	47	4			74	125
		割合	37.6%	3.2%	0.0%	0.0%	59.2%	100%
		満足度	51		0			
			100.0%		0.0%			
			550	123	47	4	151	875
		満足の件数→ (満足+やや満足)	673		51		←不満の件数 (不満+やや不満)	
			93.0%		7.0%			

※赤文字は設問毎で件数が最も多かった回答番号を表示

## 【集計結果から】

### ☆設問別

#### 〈設問1〉 事務所スタッフの対応について (満足度99.2%)

- ・期間中に回収した125件中、122件が満足、2件がやや満足という結果で、事務所スタッフの対応は概ね評価されているように

#### 〈設問2〉 墓参設備等について (水道・火付処) (満足度98.3%)

- ・期間中に回収した125件中、81件が満足、34件がやや満足という結果だったが、2件はやや不満、1件は利用していないとい
- ・不満な点の記載がなく理由は不明だが、対応は概ね評価されているようです。

#### 〈設問3〉 園内のトイレについて (※満足度86.1%)

- ・期間中に回収した125件中、64件が満足、29件がやや満足という結果だったが、14件はやや不満、1件は不満、17件は利用し

#### 〈設問4〉 墓参設備 (ベンチ) について (満足度85.5%)

- ・期間中に回収した125件中、48件が満足、23件がやや満足、11件がやや不満、1件が不満、42件が利用していないとのことだ

#### 〈設問5〉 その他設備等について (満足度85.5%)

- ・期間中に回収した125件中、89件が満足、16件がやや満足、13件がやや不満、7件が利用していないとのことだった。

#### 〈設問6〉 園内の植栽管理について (満足度95.7%)

- ・期間中に回収した125件中、99件が満足、15件がやや満足、7件がやや不満、2件が不満、2件が利用していないとのことだ

#### 〈設問7〉 まいにち循環バスサービスについて (※満足度100%)

- ・期間中に回収した125件中、47件が満足、4件がやや満足、74件が利用していないとのことだった。
- ・まいにち循環バスサービスについては、当初は非常に認知度が低く知らなかった、初年度は利用していないとの回答が回答の100%を占めていたが、今年度の回収分ではご記入いただいた40%以上の方がご利用され、かつ満足されていた。
- ・ただ、まだ60%近くの方が「知らなかった」と答えているので、今後もより一層の認知度アップが必要。

### ☆総合満足度

- ・総合満足度は93%と出たが、回収した件数が少なく(計125件)、正しいデータを取るには甚だ数が不足している。徐々に回収数は増えてきたが、正しい満足度を把握するためには更なる回収促進が必要。

※満足度の前の※印は、「利用していない」、「知らなかった」の数を含まずに集計した満足度を表示。

「ご自身について」集計・分析表

設問	内容		回答番号					計
			1	2	3	4	5	
1	性別	件数	64	58	3			125
		割合	51.2%	46.4%	2.4%			100%
2	ご年齢	件数	0	12	56	35	22	125
		割合	0.0%	9.6%	44.8%	28.0%	17.6%	100%
3	お住まい	件数	101	16	8			125
		割合	80.8%	12.8%	6.4%			100%
4	平和公園のご利用頻度	件数	2	20	33	42	28	125
		割合	1.6%	16.0%	26.4%	33.6%	22.4%	100%
5	平和公園までの交通機関	件数	2	62	20	41	0	125
		割合	1.6%	49.6%	16.0%	32.8%	0.0%	100%

※赤文字は設問毎で件数が最も多かった回答番号を表示

【集計結果から】

〈設問1〉 性別

- ・今回ご回答頂いた方内、男性は約51.2%、女性は約46.4%、無回答が約2.4%だった。

〈設問2〉 ご年齢

- ・50歳～60歳台の方が最も多く44.8%、次いで70歳台28.0%、80歳以上の方が17.6%と、比較的中高年の方々が9割を占めた。

〈設問3〉 お住まい

- ・千葉市営の墓地公園という事で、千葉市内の方が80.8%を占めたが、千葉県内は12.8%、千葉県外の方も6.4%いらっしやった。

〈設問4〉 平和公園のご利用頻度

- ・年1～2回が33.6%と最も多く、次いで月1～2回が26.4%、週1～3回は16%だった。無回答が22.4%いらっしやった。

〈設問5〉 平和公園までどの交通機関をご利用されましたか？

- ・地理的条件からか、やはり自家用車が49.6%と多く、次いで路線バスが32.8%、自転車・バイクでの来園者は16.0%だった。

〈まとめ〉

- ・墓参に来られるのは、50～60歳台の方が多く、自家用車での来園者が約半数を閉めた。千葉市内からの来園者が最も多く、年1回程度の頻度で来園されていたようである。絶対的な回収数が少なく、盆や彼岸、年末年始など、時期的な違い等が把握できないので、今後の回収促進が必要。

# ご利用者様満足度アンケートのお願い

千葉市平和公園をご利用いただきありがとうございます！  
当公園をご利用されている皆さんからご意見・ご感想をお伺いし、  
今後のより良い管理運営に生かしていきたいと考えております。  
当公園をご利用された際の満足度と、その理由について該当するものに✓印を付けてください。

## 1 スタッフの対応はいかがでしたか。

満足 やや満足 やや不満 不満

## 2 園内の設備についてはいかがでしたか。

### (1) 水道・火付処等

満足 やや満足 やや不満 不満 利用していない

### (2) トイレ

満足 やや満足 やや不満 不満 利用していない

### (3) 案内表示

満足 やや満足 やや不満 不満 利用していない

### (4) ベンチ

満足 やや満足 やや不満 不満 利用していない

### (5) その他設備（園路・駐車場）

満足 やや満足 やや不満 不満 利用していない

## 3 園内の植栽（高木・低木）の管理について

満足 やや満足 やや不満 不満

## 4 まいにち循環バスについて

満足 やや満足 やや不満 不満 利用していない

## 5 その他に、全体的なご感想やご意見等がございましたら、ご遠慮なくご記入ください。

( )

## 6 ご自身についてお伺いします。

年齢	<input type="checkbox"/> ～10歳代 <input type="checkbox"/> 20～40歳代 <input type="checkbox"/> 50～60歳代 <input type="checkbox"/> 70歳代 <input type="checkbox"/> 80歳以上
お住まい	<input type="checkbox"/> 千葉市内 <input type="checkbox"/> 千葉県内（ ） <input type="checkbox"/> 千葉県外（ ）
ご利用の交通手段	<input type="checkbox"/> 徒歩 <input type="checkbox"/> 自動車 <input type="checkbox"/> 自転車・バイク <input type="checkbox"/> 路線バス <input type="checkbox"/> その他（ ）
利用頻度	<input type="checkbox"/> ほぼ毎日 <input type="checkbox"/> 週1～3回 <input type="checkbox"/> 月1・2回程度 <input type="checkbox"/> 年1回程度

ご回答いただきありがとうございました。  
当アンケートは、今後のご利用者様へのサービス向上に役立たせていただきます



## 令和 3 年度モニタリング 報告・指摘事項と対策状況等について

モニタリング項目	内 容	報告・指摘事項	対策状況等
2 施設管理能力 (6) 設備・備品の管理・清掃・警備等 イ 清掃管理	日常・定期清掃の実施	ごみ持ち帰り運動の推奨が未実施	3 月下旬より、ごみ箱にごみ持ち帰りのお願いの表示板を貼付、併せて園内に犬のマナーアップお願い掲示板も設置した。(写真⑦⑧)
ウ 植栽管理	植栽管理計画の策定・実施	計画内容と相違が見られた	植栽管理計画と実績との時期等のズレ等は見られたが、計画に記載の項目は全て実施した。(別紙 4-5)
4 施設の効用の発揮 (3) 利用者意見聴取・自己モニタリング ア 利用者意見の聴取	利用者アンケートの実施	アンケートの回収数が少ない	3 年度は 130 件の回収に終わった。徐々に回収数も増えており、事務所来所者の方を中心に回収を促進中。
(4) 利用促進の方策	ホームページ、リーフレット等の作成・管理及び広報・情報提供	公式ホームページの運用状況についての報告	【報告書】 令和 3 年度の千葉市平和公園公式ホームページ運用結果について (別紙 4-6)
(6) 施設の効用の発揮	市民サービスを向上させ、施設利用を促進する事業の実施	自主事業が未実施	彼岸(秋・春)と盆(新・旧)の 4 回、仏花・線香の販売を実施。 今年度も盆・彼岸時に実施予定。

【報告書】令和2年度 千葉市平和公園公式ホームページ運用結果について（別紙4-6）

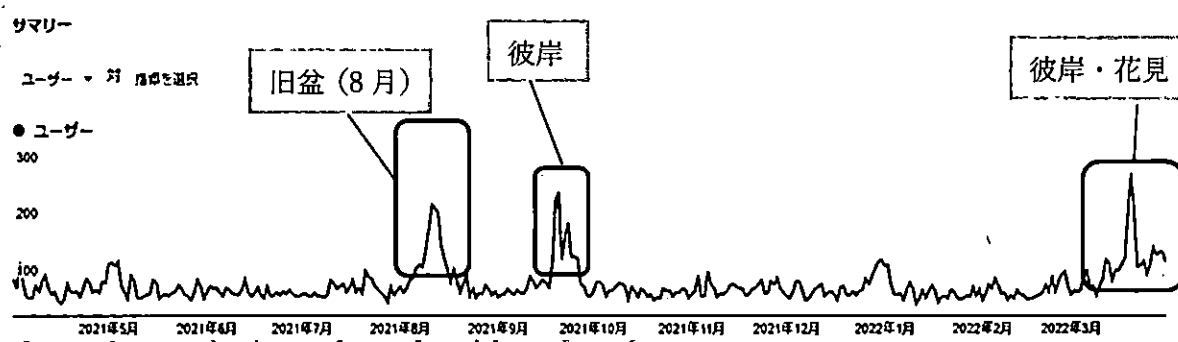
令和4年4月1日

千葉市平和公園

■ 対象：<https://www.seibu-la.co.jp/chibaheiwapark/>

■ 検証期間：令和3年4月1日～令和4年3月31日

■ アクセス解析結果（概要）



・アクセス方法は、多い順に ①検索：72.4% ②リンク：14.9% ③直接（ブックマーク等）：12.4%。②のうちの84.7%が千葉市役所HPからのアクセス。

・ページ毎の閲覧数は、多い順に ①施設紹介（25.2%） ②トップページ（24.9%） ③アクセス（13.5%） ④利用手続き（8.3%） ⑤よくある質問（6.6%）。

■ 反省と今後の方針

- ・ホームページ自体の認知度が低いため、自主事業等の広報効果は感じられなかった。
- ・公園としては集客イベントの開催、実施したいが、他方、市営霊園であり、静かに墓参をしたいという墓地使用者の心情等を考慮すると、集客イベントについては、開催が難しい部分である。また実施するとしても積極的な広報はしにくい部分がある。

しかし、墓地利用者様の利便性を高める墓所管理代行サービスや仏花、線香の販売など自主事業の案内については、質、内容の充実を図りたい。

終活セミナー等の開催については今後市の広報紙に載せて検索を促したり、アクセスの増える時期（特に盆、彼岸等）は必要な情報をわかりやすく掲載したりすることで、ホームページの認知度を上げ、情報発信の即時性向上とお客様の利便性向上を図っていきたい。

以上