

# 生活支援コーディネーター（SC）について

## 1 生活支援コーディネーター（SC）とは

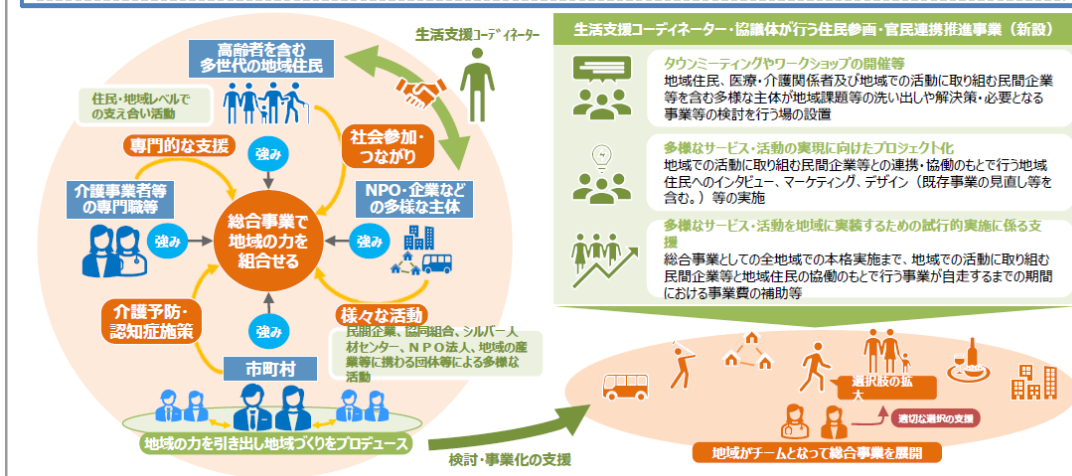
生活支援コーディネーター（以下、SC）は、介護保険法における「生活支援体制整備事業」に基づき、高齢者が住み慣れた地域で尊厳を保ち、自立した生活を続けられるよう、介護保険制度の枠にとどまらない多様な主体（地域住民、NPO、社会福祉法人、民間企業、老人クラブ、介護事業所など）と連携し、地域全体で支える仕組みづくりを推進しています。



出典：厚生労働省（一部改変）

○ 高齢者の目線に立ち、地域で一層の多様なサービス・活動の充実を図るためには、生活支援体制整備事業を活用し、地域住民の関心事項を引き出し、高齢者の日常生活を取り巻く様々な活動とつなげていくことが重要。  
 ○ このため、生活支援体制整備事業について、住民や地域での活動に取り組む民間企業等とつなげるための活動についての評価を拡充する。

生活支援体制整備事業の活性化を図るため、生活支援コーディネーターが、その活動や協議体運営を通じ、地域住民の活動とそれ以外の多様な主体の活動とをつなげる活動を評価するなどの検討が必要である。



出典：厚生労働省老健局「令和6年度地域支援事業実施要綱等の改正点について」

## 2 千葉市の生活支援コーディネーター

### 第1層生活支援コーディネーター

社会福祉法人又は社会福祉協議会に各区1名配置しています。

区域を担当し、第2層生活支援コーディネーターと連携しながら活動します。

### 第2層生活支援コーディネーター

各あんしんケアセンターに1名配置しています。

あんしんケアセンター圏域内で活動します。

認知症地域支援推進員を兼ねます。

## 3 生活支援コーディネーターの役割

### (1) 資源開発

マッチングの推進に向け、地域に不足する生活支援・介護予防サービスの創出や(既存の活動を地域とつなげることも含む)、サービスの担い手の養成、元気な高齢者などが担い手として活動する場の確保などを行います。

### (2) ネットワークの構築

資源開発やマッチングの推進に向け、多様な主体を含む関係者間の情報共有や、生活支援・介護予防サービスを提供する団体間の連携の体制づくりなどを行います。

### (3) マッチング

高齢者が、インフォーマルサービスも利用し、住み慣れた地域での生活を維持できるよう、高齢者の支援ニーズと生活支援・介護予防サービスを提供する団体とをつなぎます。



#### 4 生活支援サイト

生活支援コーディネーターが把握した「交流の場」や「通いの場」、「生活支援・介護予防サービス」などの資源情報を、集約・掲載しているサイトです。

### 掲載内容の一例

  
通いの場

  
家事援助

  
外出支援

  
見守り・  
安否確認

  
日用品・食材・  
弁当の宅配サービス

  
高齢者の身近な  
相談機関

★ キーワードや住所、分類、地区、開催曜日  
などを組み合わせて検索可能です。

千葉市 生活支援 🔍

**「千葉市の生活支援サイト」**  
<https://chiiki-kaigo.casio.jp/chiba>



**トップページから検索**



**条件を選ぶ**



**リストを表示**



**詳細を表示**



千葉市の生活支援サイト



公民館のサークル・講座検索  
はこちら

操作マニュアルは  
こちら

**カテゴリから検索**

交流の場 通いの場	一覧 表示	詳細区分 表示	更新	793件	食事援助	一覧 表示	詳細区分 表示	更新	81件
外出支援	一覧 表示	詳細区分 表示	NEW	61件	日用品・食材 弁当宅配サービス	一覧 表示	詳細区分 表示	更新	79件
見守り・安否確認	一覧 表示	詳細区分 表示	NEW	66件	高齢者の身近な 相談機関	一覧 表示	詳細区分 表示	更新	32件
活動場所の提供	一覧 表示	詳細区分 表示		0件					