

# 千葉市役所 業務説明会

千葉市人事委員会事務局



千葉市  
CHIBA CITY

## ◆ Index

---

1. 千葉市について
2. 募集職種について
3. 職員採用試験の概要
4. 千葉市の求める人材
5. 質疑応答



# 千葉市について







幕張メッセ



ZOZOマリンスタジアム



グリーンツーリズム



千葉モノレール



蘇我スポーツ公園



富田さとにわ耕園

## 人口

979,042人(2023.6.1現在)

## 面積

271,76km<sup>2</sup>

## 市制施行

1921年(大正10年)1月1日

R3年に  
100周年!

## 政令指定都市移行

1992年(平成4年)4月1日

R4年に  
30周年!



市章のデザインは  
千葉氏の月星紋に  
「千」を配したもの



東京都心まで約40km  
成田空港まで約30km



# 6つの区と将来像

川と緑と花々に包まれた、  
安らぎと潤いのまち・  
花見川区



花見川区

まなびと創造が脈打つ  
文教のまち・稲毛区



稲毛区

稲毛区

共生の原点 縄文が息づく、  
自然の恵み豊かなまち・  
若葉区



若葉区

若葉区

緑区



田園と調和する広やかで  
快適なまち・緑区

中央区



中央区

人々が行き交い、にぎわいと  
文化を生み出すまち・中央区

美浜区



美浜区

海辺を楽しみ、  
世界とつながるまち・美浜区

地域に密着した  
サービスを提供するため、  
**6つの「行政区」**  
を設け、それぞれ特色ある  
まちづくりを行っています。

Q. 政令指定都市の「行政区」とは？

Q. 特別区(東京23区)とは何が違う？





# 行政区(政令指定都市)と特別区(東京23区)の違い

## 政令指定都市

住民にとって最も身近な基礎自治体  
人口や産業、様々なインフラが集積する大都市

### 行政区

- ▶ 政令指定都市に設置されている「区」のこと。
- ▶ 「行政区」は独立した自治体ではなく、区役所は、千葉市の内部組織です。
- ▶ 区役所は市役所の職員が勤務します。

## 特別区

- ▶ 東京都にある「区」のこと。
- ▶ 「特別区」は独立した自治体で、市町村と同じような機能を持っています。
- ▶ 各特別区で採用された職員が勤務します。

同じ「区」の漢字が付きますが、中身はまったく違います！

# 公務員の種類



# 政令指定都市の業務範囲イメージ

## 政令指定都市の業務

### 特別区(東京23区)の業務

下水道  
消防

戸籍・住民登録・国民健康保険  
介護保険・保育所・小中学校  
ごみ処理

保健所の設置  
開発行為の認可

保育所の認可

児童相談所の設置

市街地開発事業に関する都市計画決定

一般国道(補助国道)・  
都道府県道の管理

都道府県警察の設置  
都市計画区域の指定  
病院の開設許可

一般市の業務

都道府県の業務

※児童相談所設置などの業務は一部の特別区で実施しています。掲載の業務内容は一例です。

都道府県の要素

# 政令指定都市

一般市の要素

詳細はHP  
「千葉市を知る」  
に掲載しています



都道府県とほぼ同等の  
**行財政能力と権限**



市民サービスの最前線で  
**生の声**を聴き、**政策に反映**

身近できめ細やかなサービス  
自分たちのことは、自分たちで決める

多様なフィールドとスピード感

幅広い業務を経験し、成長できる

# 首都圏の政令指定都市との比較

## 高い「昼夜間人口比率」 ※昼間人口／夜間人口×100

千葉市は**97.9%**であり、**首都圏政令市の中で最も高い。**

「100に近い」ということは、**ベッドタウン的性格と、就業の場としての性格**がある程度**バランスがとれている**ということ。

さいたま市	千葉市	横浜市	川崎市	相模原市
92.8%	<b>98.1%</b>	92.5%	87.2%	88.9%

## 人口1人当たりの都市公園面積「1位」

**大都市でありながら、非常に緑豊かで暮らしやすい環境**が整っています。

さいたま市	千葉市	横浜市	川崎市	相模原市
5.0㎡/人	<b>10.2㎡/人</b>	4.9㎡/人	4.0㎡/人	5.0㎡/人



# 募集職種について



# 主な募集職種(事務系)の紹介

上級

大学卒業程度  
(22歳~)

事務(行政A・行政B・福祉・児童福祉など)

中級

短期大学卒業程度  
(20歳~25歳)

中級学校事務

初級

高等学校卒業程度  
(18歳~21歳)

初級事務、初級学校事務

資格  
免許職

上級・中級相当  
(35歳以下で要件を満たす方)

保育士、栄養士など

※その他、障害者選考、技能員の試験区分あり

※年齢は試験の翌年度の4月1日現在の年齢です。  
上記はR5年度の年齢要件です。

「〇〇程度」は、試験の難易度を  
示すもので、**学歴は問いません!**

※資格や免許が必要な職種もあります



# 事務職の配属

職員数は約12,000人。  
約100万人の市民の  
生活を支えています。



## 執行機関

総務局

→ 防災対策の推進(防災対策課)

総合政策局

→ 国家戦略特区(国家戦略特区推進課)

財政局

→ 市民税対応(各市税事務所)

市民局

→ 地域コミュニティ振興(市民自治推進課)

保健福祉局

→ 新型コロナウイルス感染症対策(医療政策課)

こども未来局

→ 子ども・子育て支援(こども企画課)

環境局

→ 大気汚染等防止の指導(環境規制課)

経済農政局

→ 地域経済の活性化(企業立地課)

都市局

→ 建築許可申請の審査(建築指導課)

建設局

→ 道路等の改良・維持補修(各土木事務所)

区役所

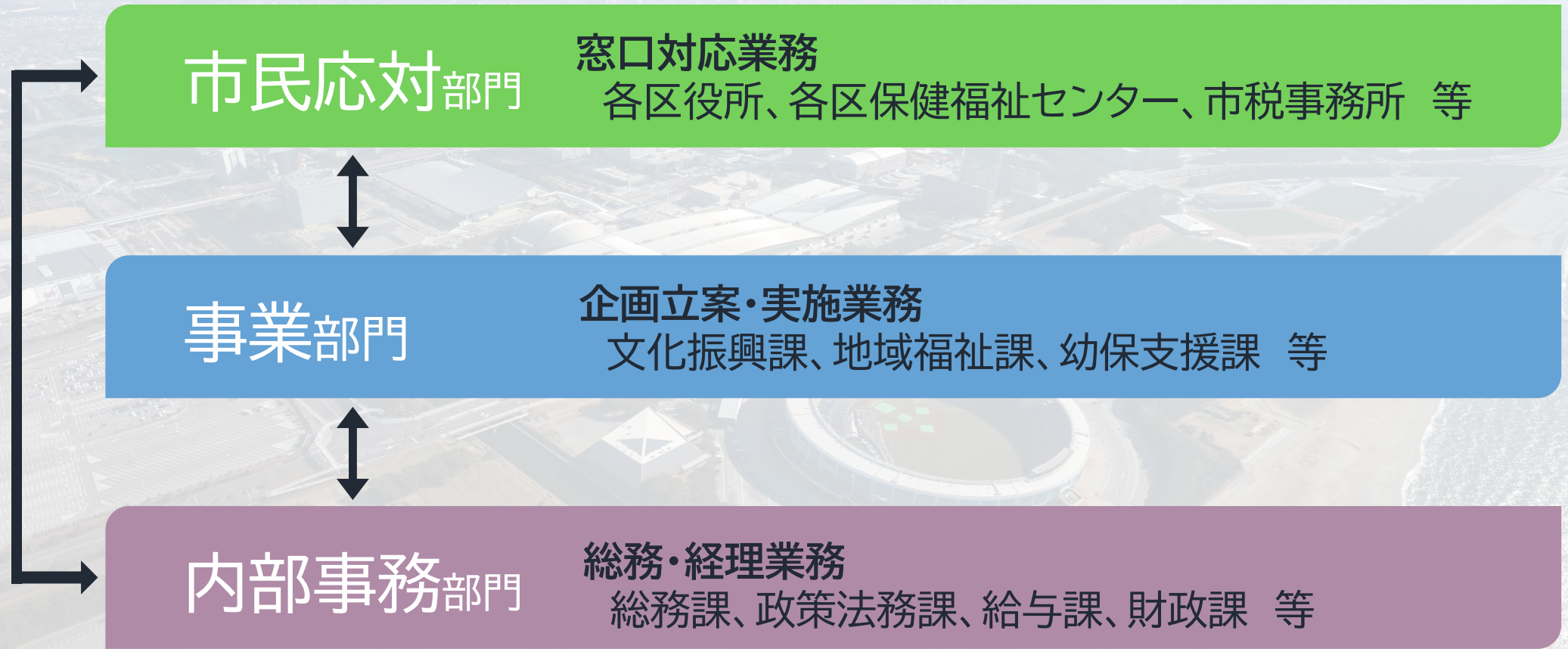
→ 住民票・戸籍管理(各区市民総合窓口課)

⋮



## 配属について(ジョブローテーション)

採用後一定期間は、概ね3~4年ごとに異動し、  
性質の異なる複数の業務内容や部署を経験します。



# 千葉市の施策紹介

詳細はHP  
「施策紹介」



音楽フェスの開催



ホームタウンの推進  
(野球・サッカー・バスケットボール)



幕張ビーチ花火フェスタ

国家戦略特区の推進



企業立地の促進



子ども・子育て支援

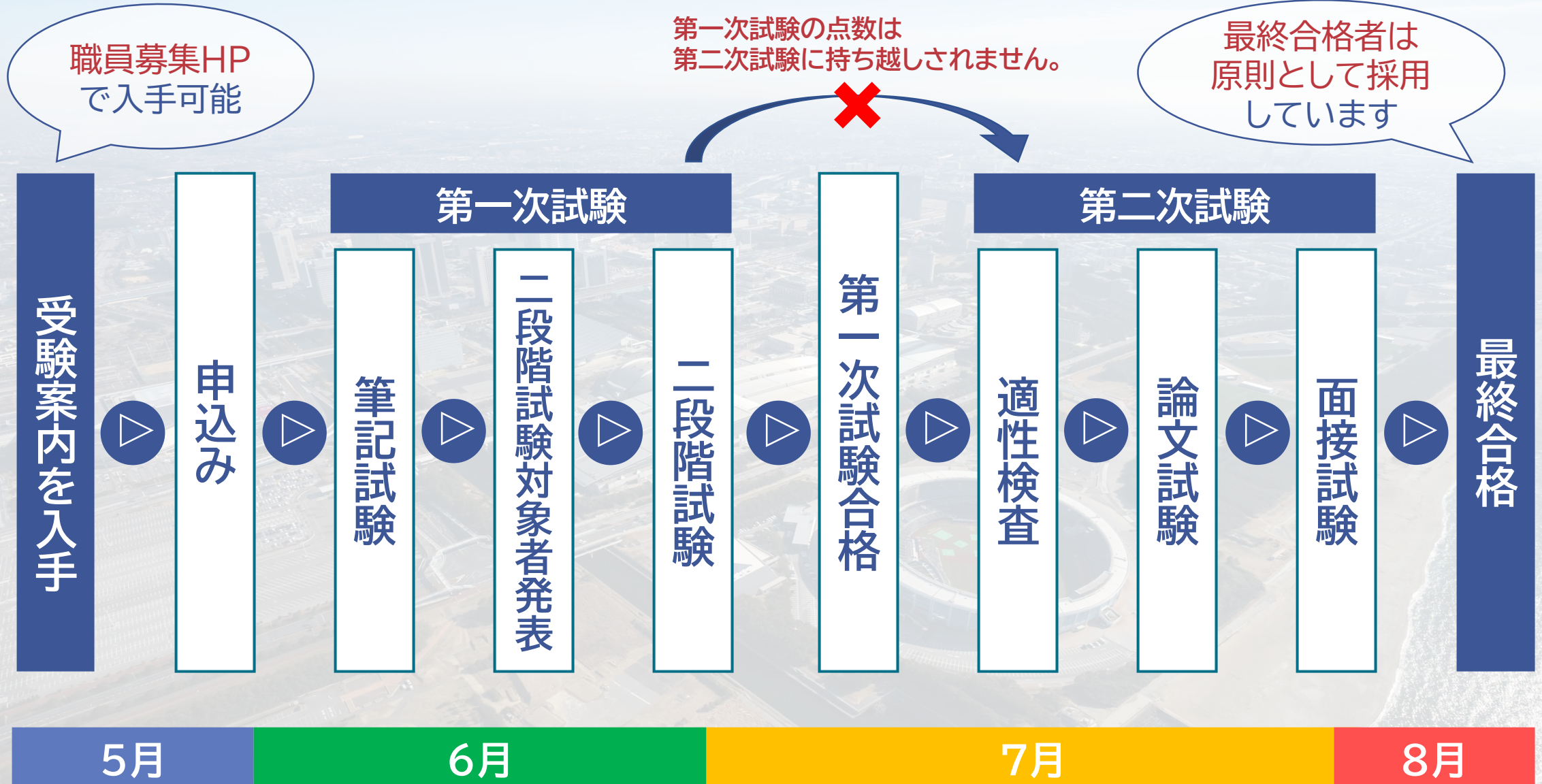


日本初! XGamesの開催

# 職員採用試験の概要



# 申込から採用までの流れ (R5年度 上級試験)



※表記のものは令和5年度試験実施スケジュールです。

# 上級試験のポイント

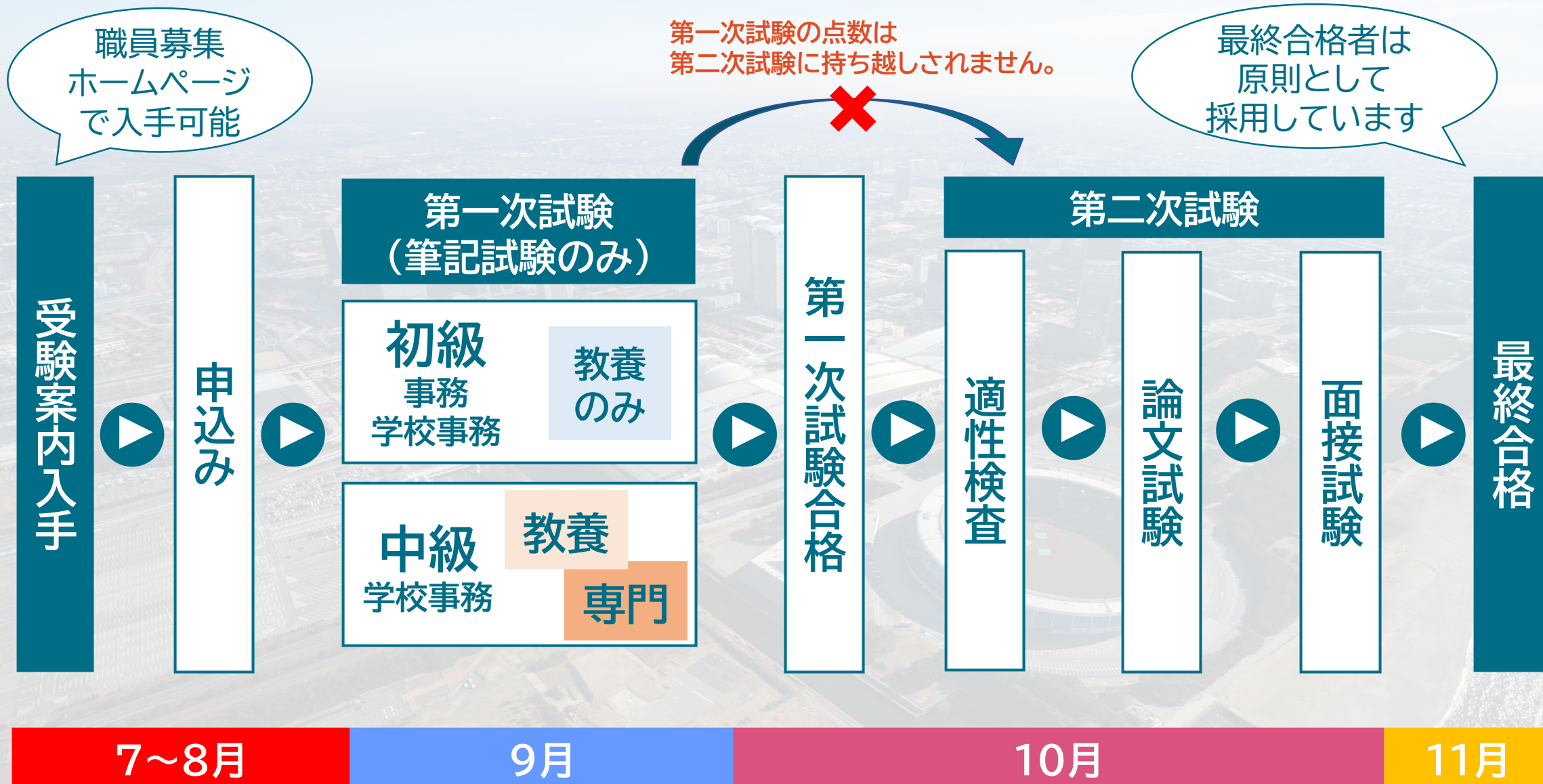
従来型の試験区分のほかに、公務員試験対策をしていない人でも受験しやすい  
**事務(行政B)**の区分もあります！



※行政Aと行政Bの採用後の待遇等は変わりません。

# 申込から採用までの流れ(R5中級・初級試験)

職員採用試験の概要



※表記のものは令和4年度試験実施スケジュールです。

# 令和5年度試験実施データ

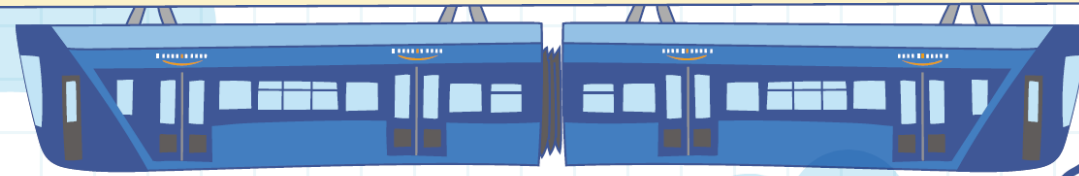
試験区分	採用 予定 人員	申込者数	第一次試験						第二次試験			競争倍率
			受験者数	面談試験 集団討論 体力検査 面接試験 対象者数	面談試験 集団討論 体力検査 面接試験 対象者の 最低点 ※1	合格者数	合格 最低点 ※2	受験者数	合格者数	合格 最低点 ※3		
上級 事務	行政A	55	506	420	266	110.28	194	203.33	186	112	102.00	3.8
	行政B	5	179	134	71	70.00	29	150.00	28	11	115.80	12.2
	福祉	12	34	29	28	73.89	20	164.72	20	14	110.00	2.1
	児童福祉	10	13	11	10	33.33	9	152.22	8	6	130.00	1.8
中級	学校事務	1	31	17	-	-	8	116.50	7	2	-	8.5
初級	事務	8	84	71	-	-	39	56.00	37	12	128.00	5.9
	学校事務	1	7	7	-	-	3	54.00	3	3	128.00	2.3

筆記試験の合格最低点（ボーダーライン）や競争倍率も掲載しています！

# 千葉市の求める人材



千葉市の未来を  
つくる人材



千葉市への愛着と誇りを持ち、  
市民に信頼される職員



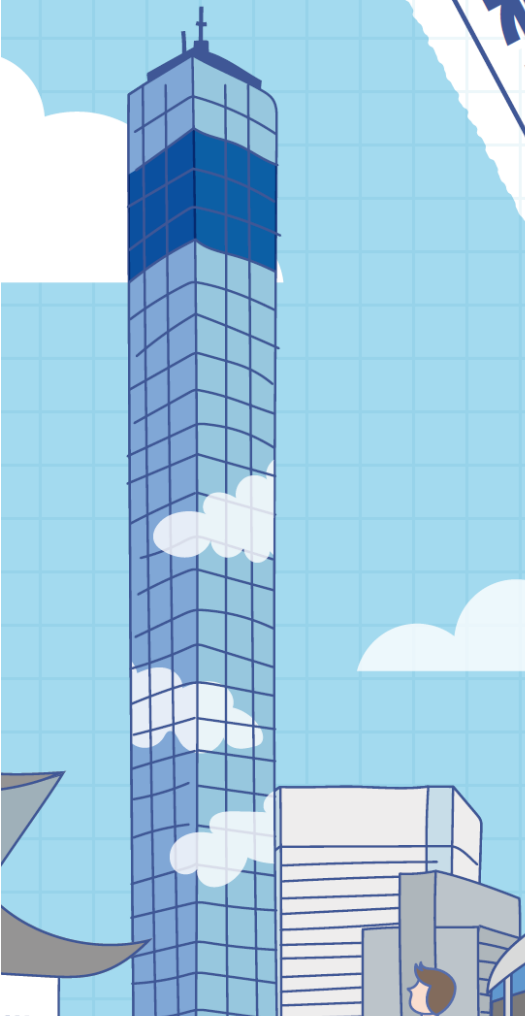
多様な主体と連携し、共創する職員



変化をとらえ、改革・改善に取り組む職員



自ら成長し、組織目標達成に貢献する職員





千葉市  
職員募集

2023

千葉市を  
描け!

あなたの色で、  
まちをもっとカラフルに!



## 千葉市職員募集ホームページ

採用試験及び職員募集に関する最新情報を掲載しています。

パソコン・スマートフォン

[city.chiba.jp/go/boshu](http://city.chiba.jp/go/boshu)



▲詳しくはこちら

千葉市職員募集 |

検索

## 千葉市職員募集Twitter

採用試験及び職員募集に関する情報をお知らせしています。

@ChibaCitySaiyou



▲詳しくはこちら

ホームページ、X(旧Twitter)では、  
採用情報や本市の魅力をたっぷりお伝えしています!

千葉市  
職員採用  
説明会

つたえます千葉市役所で働く魅力

## 対面形式

(千葉市役所 本庁舎)

3月3日(日) 13:00~17:30【予定】

【事前予約制】申込期間2月1日(木)~18日(日)  
※「ちば電子申請サービス」からお申し込みください。

## オンライン形式

(事前申込不要)

3月5日(火)・3月6日(水)

各日13:20~19:00

※参加方法の詳細は開催1週間前に職員募集HPに掲載

詳細は千葉市職員募集HPを  
ご確認ください。



# 質疑応答



## よくあるご質問

**Q.** 試験に合格すれば、必ず採用されますか？

**A.** 最終合格者は試験区分ごとに人事委員会が作成する採用候補者名簿に記載され、その中から市長や消防長、教育委員会などの各任命権者が採用者を決定します。千葉市では本人が辞退する場合、必要とされる資格・免許が取得できない場合、受験申込書の記載事項に虚偽等があった場合などを除き、原則として採用しています。

**Q.** 過去の試験問題は、公表されていますか？

**A.** 第一次試験(筆記試験)の試験問題は公表していませんが、例題(一部職種を除く)、過去の論文課題は公表しています。いずれも4月中旬頃から職員募集ホームページに掲載するほか、人事委員会事務局及び図書館(分館を除く)で閲覧することができます。

**Q.** 持っていると有利な資格はありますか。

**A.** 特定の資格や免許の取得(見込み)が受験資格になっている試験区分を除き、資格の有無は採用に一切関係ありません。市役所には幅広い業務がありますので、IT関係の勉強をしたり、自動車の運転に慣れておくなどのスキルアップの一環として資格取得を目指すことは、仕事にも役に立つと思います。

**Q.** 希望した部署への異動は可能ですか？

**A.** 職員一人ひとりが、やってみたい仕事などについて自己申告する制度があり、申告内容を参考にしながら、ジョブローテーションの考え方を組み合わせて人事異動を行っています。また、意欲ある職員が、希望する職務に挑戦する「人材公募制度」があります。

**Q.** 結婚・出産後や、家族が病気の時でも仕事は続けられますか？

**A.** 結婚・出産後も仕事を続けられる環境が整っています。例えば、子どもが3歳になるまで育児に専念できる育児休業、子どもが小学校に入学するまで1日について4時間勤務など勤務時間を短縮できる育児短時間勤務、家族を介護する必要がある場合、6か月まで取得できる介護休暇などの制度があります。

**Q.** 市外出身者や既卒者では、採用に不利になりますか？

**A.** 市外・市内出身の別、新卒・既卒者の別、男女の別や年齢によって有利、不利になることはありません。なお、令和4年度試験の合格者のうち市外在住者は約6割でした。