

# 千葉市の スタートアップ支援

---

令和8年3月6日 千葉市職員採用説明会（局別プログラム）

千葉市 経済農政局 経済部

産業支援課スタートアップ支援室



千葉市  
CHIBA CITY



スタートアップって？

スタートアップって？  
(定義は時と場合による)

広い意味では

- 新たにビジネスをはじめること（起業すること）
- 新しい企業のこと

狭い意味では

次のような特徴をもつ企業・起業予定者

革新的な  
技術や  
アイデア

急成長  
志向

外部からの  
資金調達  
と出口戦略

## なぜスタートアップを支援するのか

- 人口減少
- 経済規模の縮小
- 急速なテクノロジーの発展



これまでにないアイデア・価値を生み出す  
スタートアップの挑戦を後押しして  
地域経済を牽引する企業を輩出したい！

どのように支援？

どのように支援？

## 時期と支援ニーズ

起業に関心



ビジネスアイデア着想



ビジネスモデル化



起業



販路開拓・売上拡大

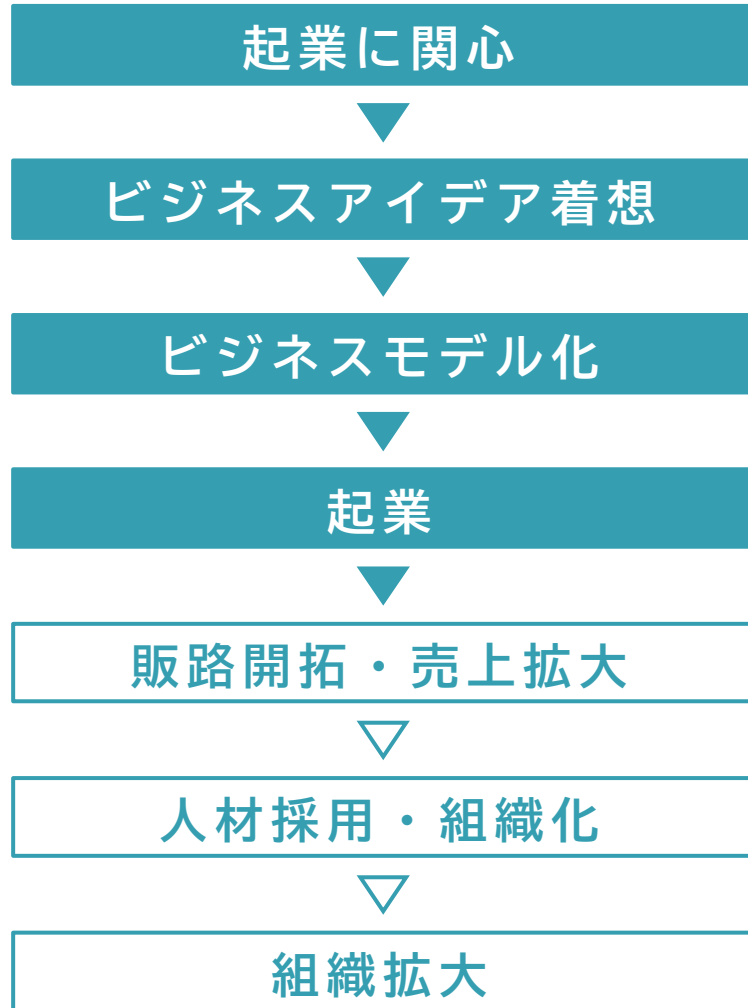


人材採用・組織化



組織拡大

## 時期と支援ニーズ

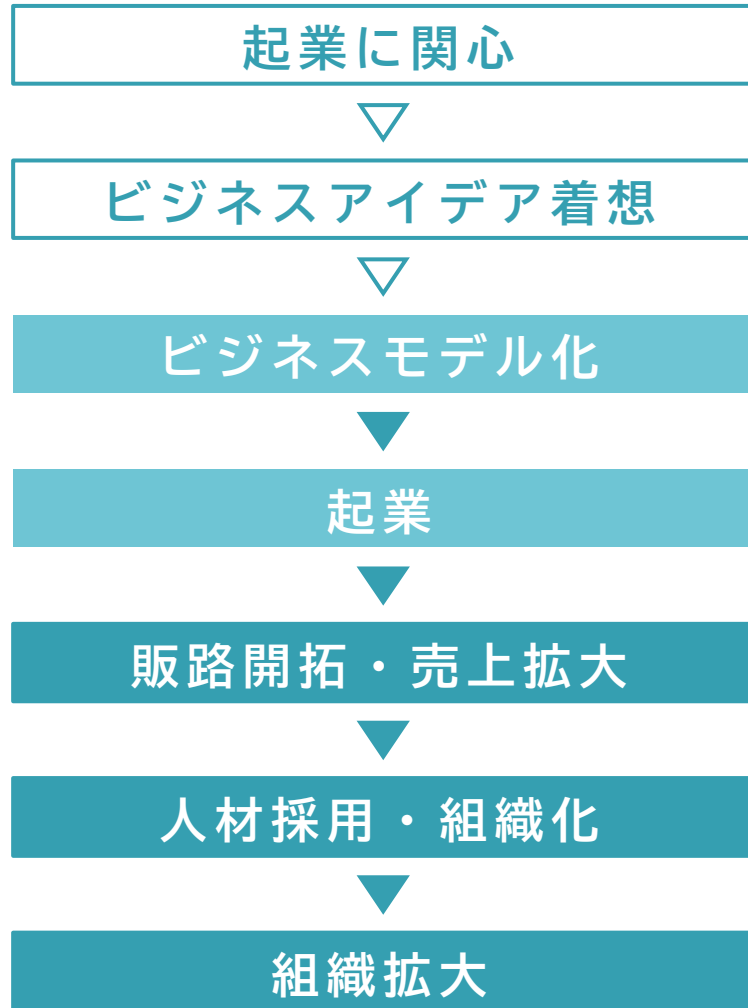


- なんでも聞ける **相談窓口**
- 起業の知識を学ぶ **研修・セミナー**
- 仲間を作れる **場所**



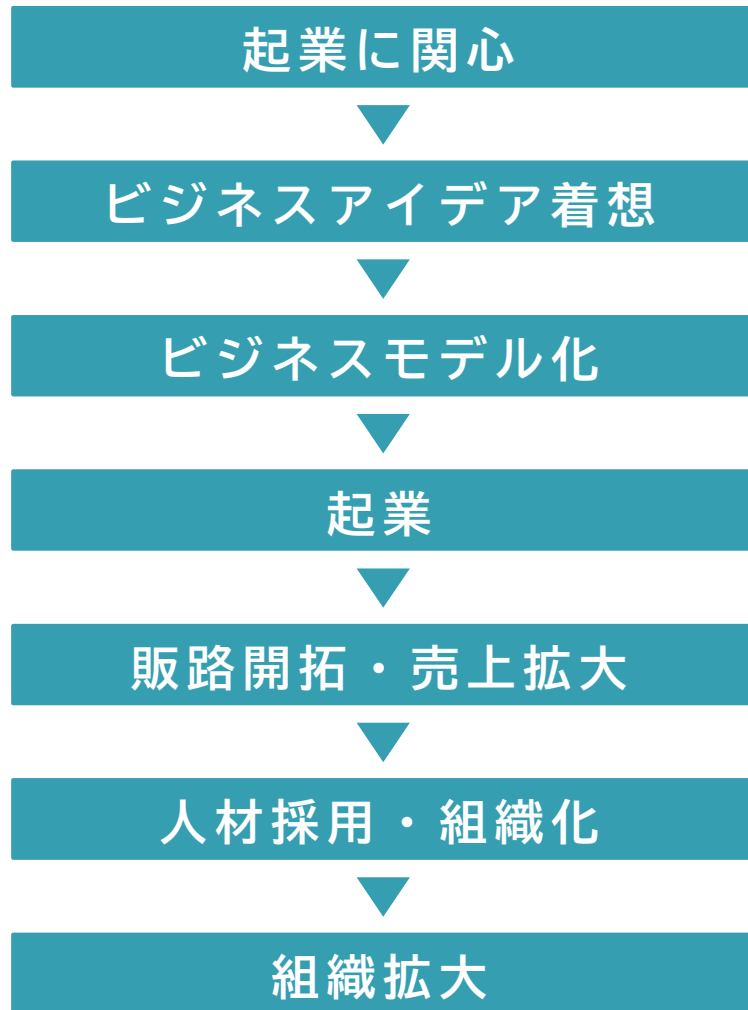
起業家支援施設CHIBA-LABO（コワーキング施設）

## 時期と支援ニーズ



- アイデアを磨く 専門家のアドバイス
- 販路開拓に向けた ビジネスマッチング
- 体制強化のための 資金調達支援

## 時期と支援ニーズ



- なんでも聞ける **相談窓口**
- 起業の知識を学ぶ **研修・セミナー**
- 仲間を作れる **場所**

- アイデアを磨く **専門家のアドバイス**
- 販路開拓に向けた **ビジネスマッチング**
- 体制強化のための **資金調達支援**

どのように支援？

## 千葉市アクセラレーションプログラム

急成長を目指すスタートアップを募集



ビジネスプランを審査・支援先を決定



5か月間の短期集中・伴走型支援

- アイデアを磨く **専属メンター**
- 販路開拓に向けた **ビジネスマッチング**
- 体制強化のための **資金調達支援**

毎年3～6社支援（R2～R7で延べ26社支援）

**CCAP** Chiba City Acceleration Program

第6期 | 募集  
(令和7年度)

# CHIBA CITY ACCELERATION PROGRAM

スタートアップの  
事業成長につながる  
**5か月間の  
伴走支援**  
プログラム

プログラム参加メリット

- スタートアップ支援の経験豊富な  
専門家によるメンタリング
- 販路開拓・資金調達に向けた  
企業・投資家とのマッチング支援
- 事業成長に必要な知識が得られる  
セミナーの受講

**オンライン事業説明会**

開催日時 7/9(水) 18:00～19:30

内容

1. 事業説明
2. ミニセミナー「ピッチ資料作成の極意」  
講師：テロイトーマツベンチャーサポート(株) 平清水 元宣
3. C-CAP卒業生体験談  
登壇：(株)Strive Trading 佐々木 亮 代表  
(株)SEGROS 大西 徳幸 代表

申込はこちら



**事業ステージに応じた2つのコース**

**1 事業成長コース**  
事業計画のブラッシュアップや、  
ビジネスマッチングにより、  
スタートアップの事業成長を強力に支援！

**2 上場チャレンジコース**  
IPO実現に向けた事業ロードマップや、  
全国・グローバル展開に向けた  
経営戦略の策定を強力に支援！

900年の節目\*を迎える千葉市で、  
新たな未来を切り開くスタートアップ大募集

募集期間 令和7年 6月23日(月) ▶ 8月15日(金)正午 詳細・申込方法は裏面へ →

\*2026年、千葉市は、まちが開かれてから900年 詳しくは「千葉開府900年」で検索ください。 

どんな仕事？

千葉市  
(スタートアップ支援室)

▽  
業務委託など  
▽

支援のプロ

- ・ 公益財団法人千葉市産業振興財団（外郭団体）
- ・ 民間のスタートアップ支援事業者

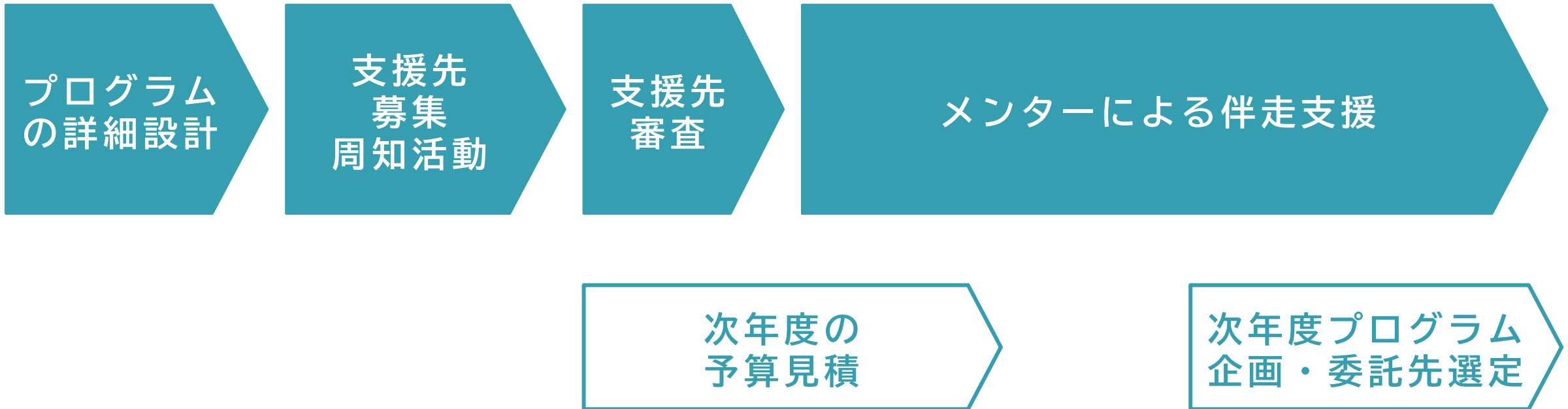
- 企画立案・予算化
- 支援事業の運営

- スタートアップへの直接的な支援
- 支援事業の運営

## 年間スケジュール（アクセラレーションプログラムの場合）

4月	5月	6月	7月	8月	9月	10月	11月	12月	1月	2月	3月
----	----	----	----	----	----	-----	-----	-----	----	----	----

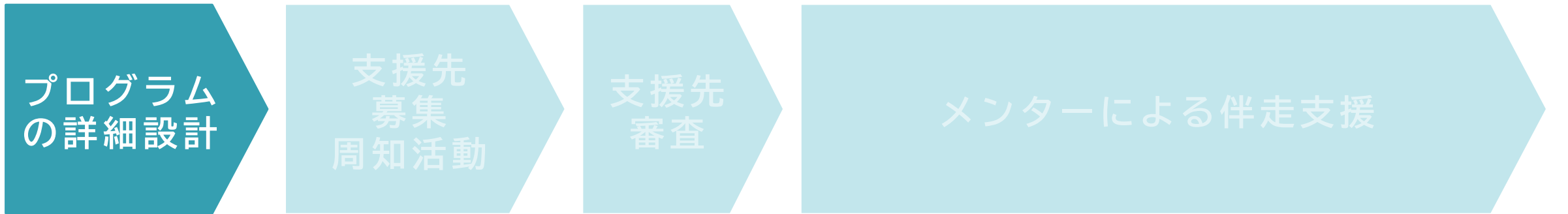
成果発表会 ▼



## 年間スケジュール（アクセラレーションプログラムの場合）



成果発表会 ▼



- ・ 1年間の段取り
- ・ 市と支援業者の役割分担

次年度の  
予算見積

次年度プログラム  
企画・委託先選定

# 年間スケジュール（アクセラレーションプログラムの場合）

4月	5月	6月	7月	8月	9月	10月	11月	12月	1月	2月	3月
----	----	----	----	----	----	-----	-----	-----	----	----	----



成果発表会 ▼

支援先  
募集  
周知活動

支援先  
審査

メンターによる伴走支援

- ・チラシ作り
- ・記者発表
- ・説明会
- ・企業訪問


次年度の  
予算見積

次年度プログラム  
企画・委託先選定

## 年間スケジュール（アクセラレーションプログラムの場合）



成果発表会 ▼



- ・書類審査
- ・プレゼン審査
- ※専門家と一緒に

次年度の  
予算見積

次年度プログラム  
企画・委託先選定

## 年間スケジュール（アクセラレーションプログラムの場合）



成果発表会 ▼



- ・ 支援方針の検討
- ・ 支援期間中のイベント（成果発表会など）

次年度の  
予算見積

次年度プログラム  
企画・委託先選定

## 年間スケジュール（アクセラレーションプログラムの場合）

4月	5月	6月	7月	8月	9月	10月	11月	12月	1月	2月	3月
----	----	----	----	----	----	-----	-----	-----	----	----	----

成果発表会 ▼



- ・市の中長期計画
- ・新たな支援ニーズを踏まえた予算見積

次年度の  
予算見積

次年度プログラム  
企画・委託先選定

## 年間スケジュール（アクセラレーションプログラムの場合）



成果発表会 ▼



次年度予算を踏まえて  
プログラム内容の検討

次年度の

次年度プログラム  
企画・委託先選定

## 普段の仕事内容

### 自席での作業

- メール・電話のやり取り
- 打ち合わせ資料の作成
- 事務処理（契約締結・補助金交付など）

### ミーティング

- 委託先業者とのオンライン会議
- 次年度に向けた支援プログラムの検討
- 市長・副市長や幹部職員へのレク（説明）



### 関係先の訪問

- 企業訪問（スタートアップ支援事業の周知活動）
- 連携機関（商工会議所、金融機関など）との意見交換など

どんな仕事？

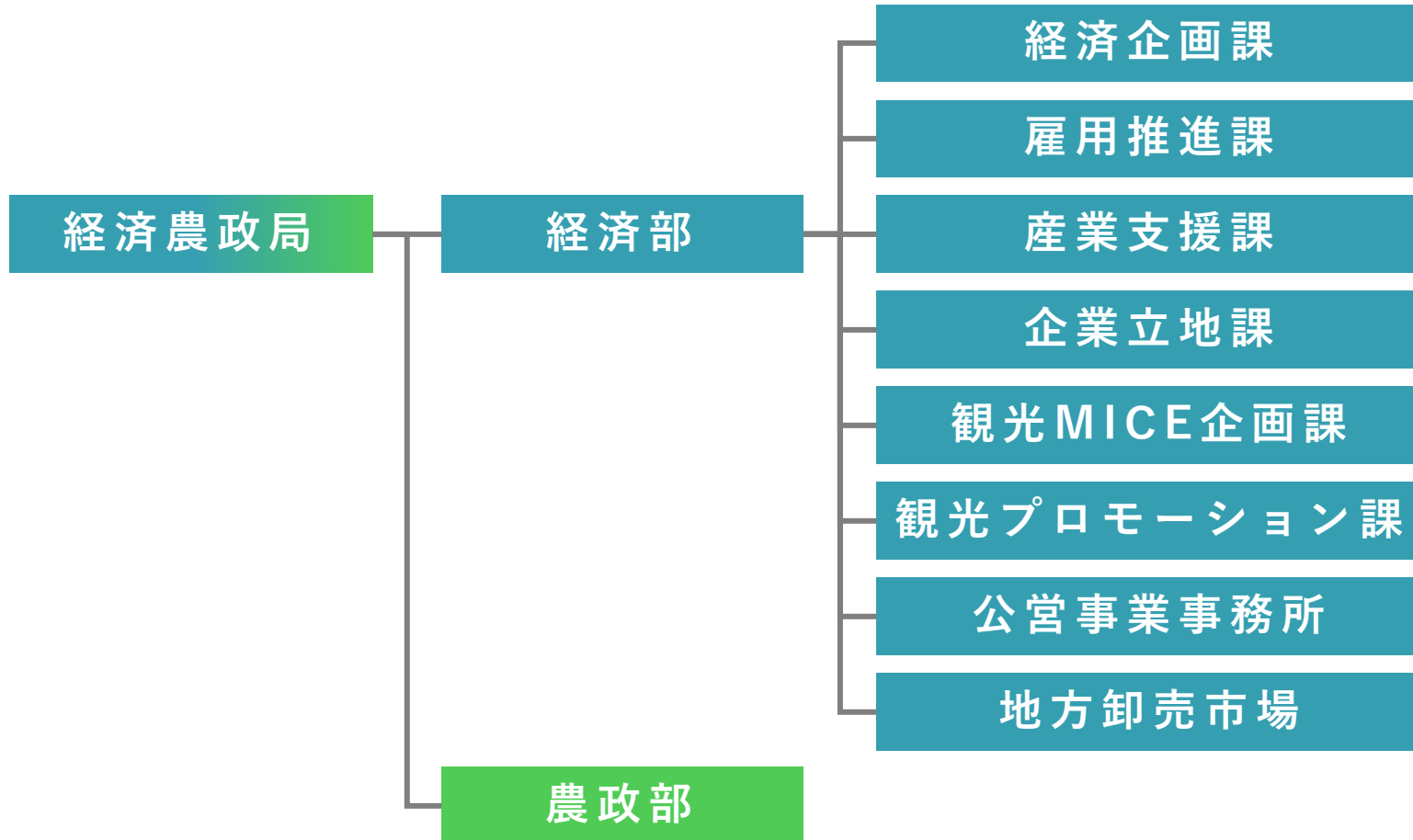
## 普段の仕事内容



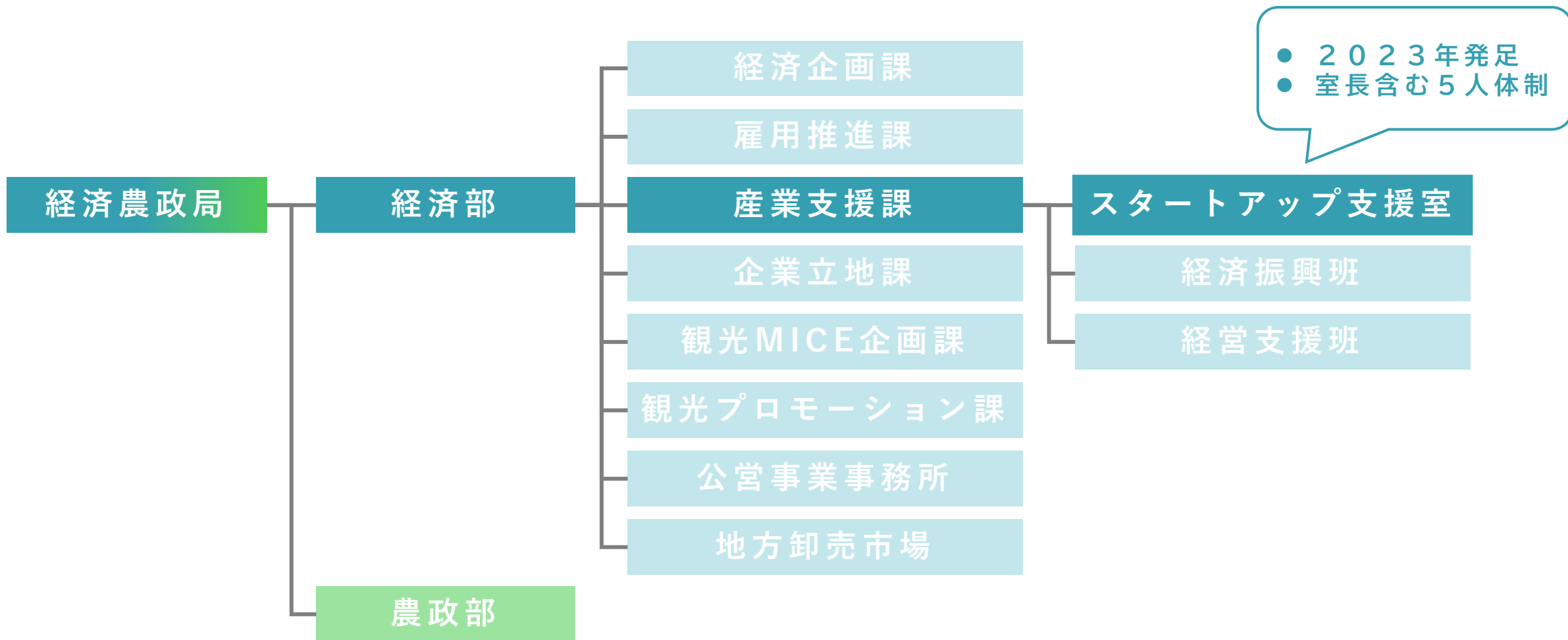
イベント  
運営・参加

おわりに

## 経済農政局の組織



## 経済農政局の組織





千  
sen

# 千葉市食のブランド「千」について

経済農政局農政部農政課



# 1 千葉市食のブランド「千」とは



## 千葉市の食の特徴

- 千葉市には**多種多様な商品や農産物**があり、バラエティに富んでいる。
- 千葉市内には約98万人住民がいる一大消費地。大消費地東京へも近い。
- 一方で、**生産量や製造量が突出して多い商品や大きく差別化された商品・サービスが多くない。**

## 千葉市の食の課題

- 農業経営者数が15年で半減（2005年 約1860軒 →2020年 約900軒）
  - 千葉市に「食」のイメージがない。
- 千葉市には質の高い商品や農産物があることを、市内外に認知してもらうことで農業・食品関連産業を儲かる産業に！**

単一の品目で全国ブランドと戦うのではなく

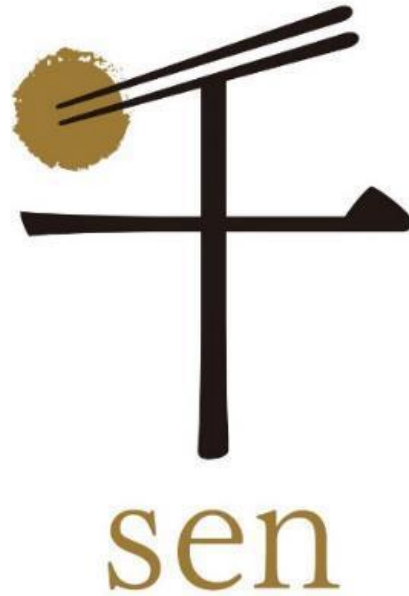
**統一した一つのブランドのもと、千葉市が地域一丸となって**

**食の販路拡大**に取り組む

# 1 千葉市食のブランド「千」とは



ブランドロゴ



ブランドコンセプト

千葉市の食を千年先へ  
— 未来に続く豊かな循環を食から —

# 1 千葉市食のブランド「千」とは



## ブランドコンセプトの背景

千葉市は数千年前から豊かな自然のもと、豊かな食がある

歴史	<ul style="list-style-type: none"><li>千葉市は加曾利貝塚が作られた数千年前から人が住み続けている歴史ある街</li></ul>
自然と都市の共存	<ul style="list-style-type: none"><li>豊かな自然もありながら、都市として発展してきた街</li></ul>
豊かな食	<ul style="list-style-type: none"><li>温暖で豊かな自然の中、食を育んできた街</li></ul>



千葉市は持続可能なまちづくりを何千年と続けてきた



今後も持続可能性を考慮した取組みが重要

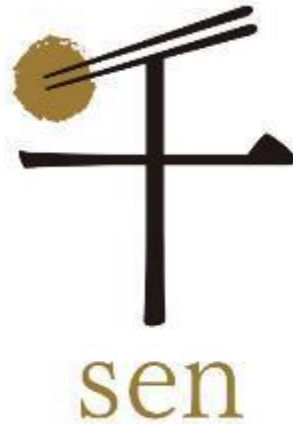
**「豊かで住みやすい千葉市を千年後に残す。」**

# 1 千葉市食のブランド「千」とは



## 「千」の特徴①

千葉市の「食」の持続可能性を目指す部分で、SDGsの考え方を加え、千年後の豊かな千葉市の「食」を目指すブランド。



- ◆ 全国でも先陣を切ったSDGsを絡めた地域ブランド。
- ◆ 生産地・製造地と消費地が近い千葉市だからできること。

# 1 千葉市食のブランド「千」とは



## 「千」の特徴②

市内で生産される農産物、千葉県内の原材料を使った加工食品だけでなく、それらを活用し、市内で実施・提供される**サービス**もブランド「千（せん）」に含める。

例：レストランにおける持続可能性に対応したサービス提供

～レストラン今日和による、地域と食の活性化への取り組み～ 株式会社レプロコ



### ■ サービス概要

レストラン今日和（こんにちわ）では、千葉県産の食材を使った豊富なメニューを提供するだけでなく、地域の小売店や農家と連携し、廃棄される野菜を有効活用する“ベジタブルレスキュー”に取り組むほか、常時店舗でフードドライブを実施しフードバンク千葉を通して生活困窮者への食料供給を支援するなどの社会貢献活動も行っています。

## 2 千葉市食のブランド「千」の認定要件、認定基準



### 認定要件

#### ブランド認定の前提条件

以下のいずれかに該当する必要があります。

##### 【対象分野】

- (1) 農林水産分野・・・市産に限る
- (2) 加工食品分野・・・市産、県産を原材料にしたもの
- (3) 食関連サービス分野・・・(1) または (2) を活用したもの

#### ブランド認定の要件

以下の全てを満たす必要があります。

1. 生産、製造、開発・加工の拠点が千葉市内にある者、又は前条第3号の場合、サービスの提供拠点が千葉市内にある者
2. 申請する市産品等の取り扱いに必要な手続き（許可、免許の取得の他、登録、届出の実施等を含む）を行った者
3. 市税の滞納がないと認められる者
4. 千葉市暴力団排除条例（平成24年千葉市条例第36号）第2条に規定する暴力団、暴力団員、暴力団員等又は同条例第9条第1項に規定する暴力団密接関係者に該当しないこと
5. 法令又は公序良俗に反する若しくはそのおそれのあることが認められないこと

## 2 千葉市食のブランド「千」の認定要件、認定基準



### 認定基準

・以下の5つの基準により、審査を実施。合否は、外部審査委員が総合的に判断します。

項目	内容
①地域特性	・千葉市の地域特性（歴史・風土・文化・環境・原材料等）を活かしたものであること
②独自性・優位性	・生産・製造技術、原材料、利用資材、サービスの提供方法等において、生産者・事業者のこだわりが認められる。 ・品質、食味、機能や価値等の面で、他類似品・サービスとの差別化が図られていること。
③信頼性・安全性	・衛生管理など安全性を高める生産・加工を実施していること。 ・適正な表示がなされていること。
④持続可能性	・商品・サービスを通じた取組みがSDGs（持続可能な開発目標）の目標達成の観点を取入れ、環境や社会の持続可能性に貢献していること。 ・商品・サービスを将来にわたり持続的に提供・拡大できる体制を整えている、又はその予定がある。ただし、季節限定品等については、供給時期において体制を整えている、又はその予定があること。
⑤地域への貢献度	・千葉市のイメージ向上・郷土愛の創出に寄与するものであること。 ・地域における社会課題に対応した取組みを行っていること。 ・持続可能な地域経済に貢献する取組みを行っていること。



# 4 ブランドプロモーション



より多くの消費者やブランドを活用するステークホルダーに、ブランドに対し好感をもって認知されることが、ブランド力の向上につながるため、PRやプロモーションを積極的に実施しています。



公式インスタグラム



ブランドサイト



認定証授与式  
@イオンモール幕張新都心



プレミアムガストロノミーin丸の内



# 5 食のブランド「千」 オリジナルカタログギフト



「千」認定品の常設販売店、旬ごとの認定品販売会に加え、新たな媒体として、食のブランド「千」オリジナルのカタログギフトが完成しました。結婚式のお祝いや、お中元・お歳暮など季節のコミュニケーションはもちろん、内祝い、ちょっとしたお返しに、地元のを贈りたいときにもご利用いただけます。

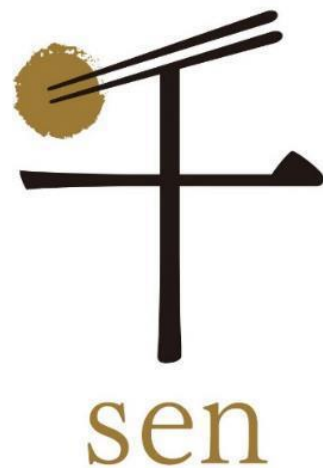


カタログギフト販売ページ



その他の主な販売場所は  
こちらをご覧ください。





千葉市の食を、一緒に広めていきましょう