

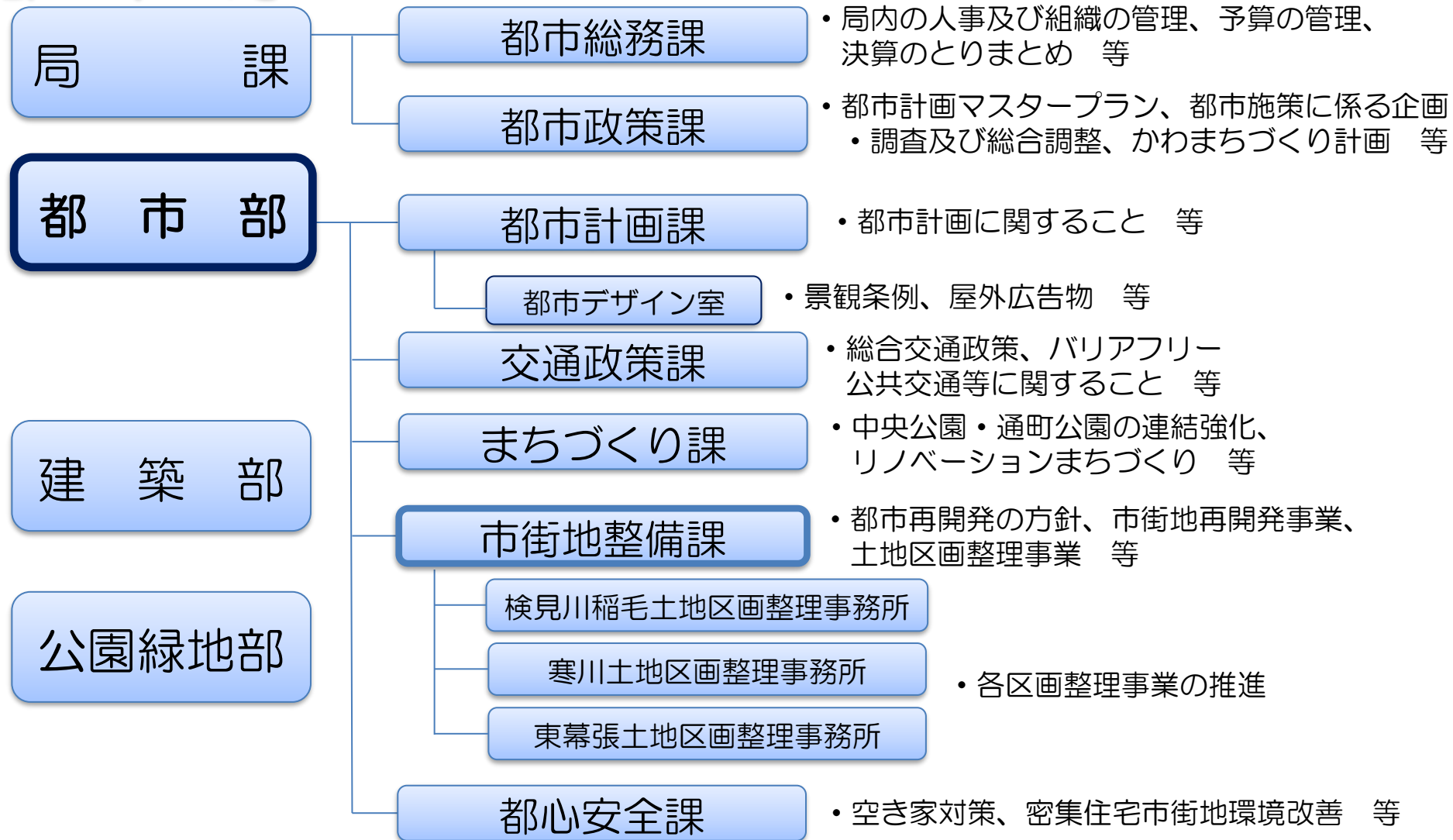
千葉市職員採用説明会 職種別プログラム (土木)

令和8年3月6日(金)

- 1 都市部の組織・業務**
- 2 市街地整備課の業務**
- 3 稲毛駅東口のまちづくり（駅前広場等改善）**
- 4 その他（業務の魅力ややりがい・執務環境・職場の雰囲気）**

1 都市部の組織・業務

都市局



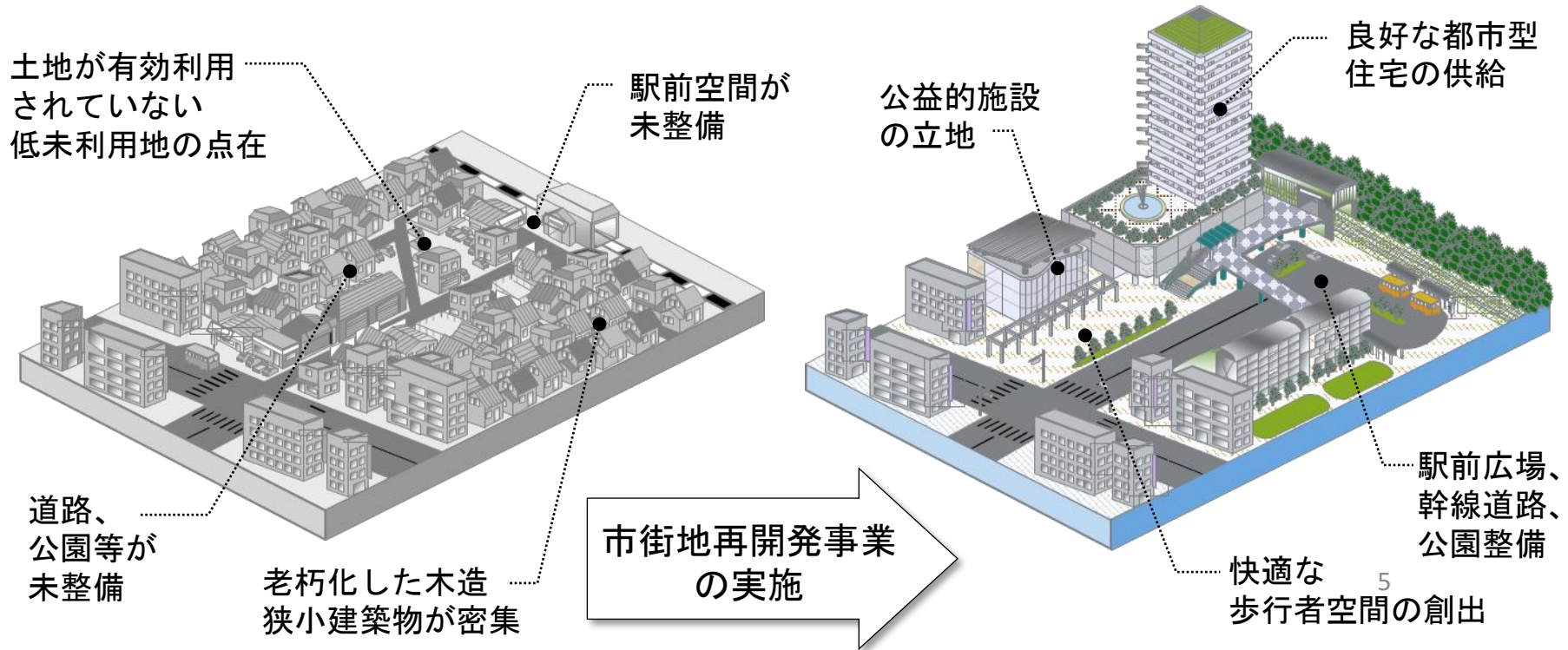
※都市局では土木職は都市部の全部の課に在籍。人数は少ないが、建築部・公園緑地部でも土木職員が在籍している課が一部あり。

2 市街地整備課の業務

| 名 称 | 主な事務 |
|-------|--|
| 計画班 | <ul style="list-style-type: none">◆ 市街地開発事業の調査、計画及び調整に関すること◆ 土地区画整理事業に係る未施行地区の建築行為の制限に関すること◆ 部内各事務所との連絡及び予算配分等の調整に関すること◆ 都市再開発の方針に関すること 等 |
| 事業推進班 | <ul style="list-style-type: none">◆ 組合施行等の市街地開発事業の指導監督及び助成等に関すること◆ 新規の市街地開発事業の立ち上げに関すること◆ 優良建築物等整備事業及び地区再開発事業に関すること 等 |

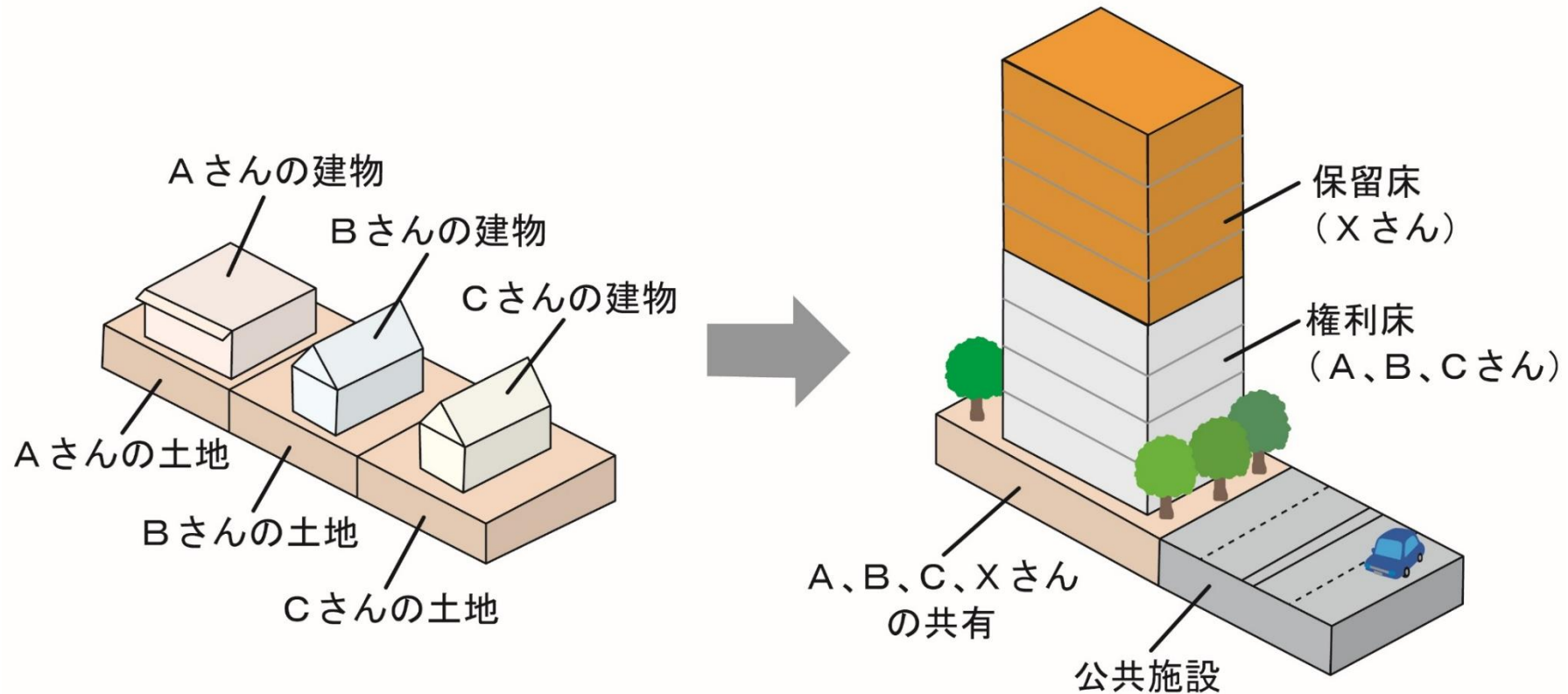
市街地再開発事業の目的

土地の合理的かつ健全な高度利用と 都市機能の更新を図る



市街地再開発事業の仕組み

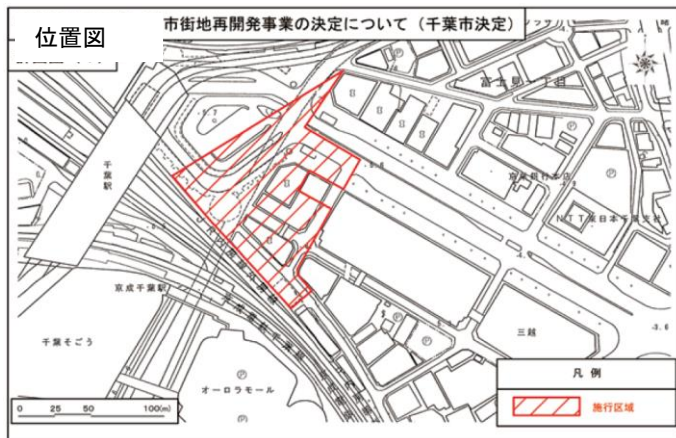
- 敷地等を共同化し高度利用することにより、公共施設用地を生み出す
- 従前権利者の権利は、等価で新しい再開発ビルの床に置き換えられる(権利床)
- 高度利用によって新たに生み出された床(保留床)を処分して事業費に充てる



2 市街地整備課の業務

【最近の千葉市内の市街地再開発事業】

◇千葉駅東口地区第一種市街地再開発事業



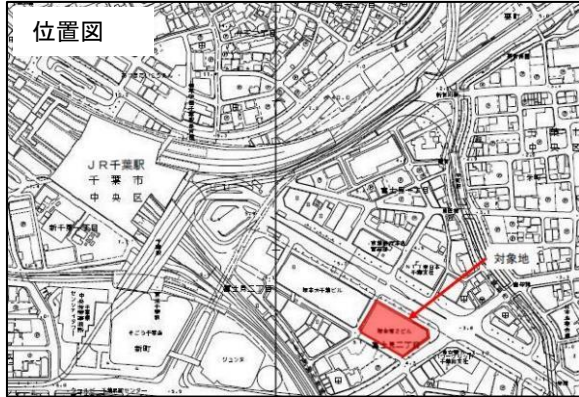
◇新千葉2・3地区第一種市街地再開発事業



2 市街地整備課の業務

【現在、推進している事業】

◇千葉駅東口西銀座B地区優良建築物等整備事業（施工中）



◇(仮称)西銀座地区市街地再開発事業

2021年9月に権利者による西銀座地区市街地再開発準備組合が設立された。2024年には事業の事業協力者に、三井不動産レジデンシャルを代表企業とするコンソーシアムを選定した。今後、本組合設立を目指し、事業計画の作成や権利者の合意形成などを進めている。

◇JR蘇我駅東口のまちづくり

2024年8月に権利者によるJR蘇我駅東口地区市街地再開発協議会が設立された。市街地再開発事業の実現に向け、勉強会を実施するとともに、関係権利者の間で一定の合意を得られるよう、専門的な知識を有するコーディネーターの派遣や、協議会未加入の方も含めた個別の情報提供など、必要な支援を行っている。

3 稲毛駅東口のまちづくり（駅前広場等改善）

周辺交差点
の渋滞

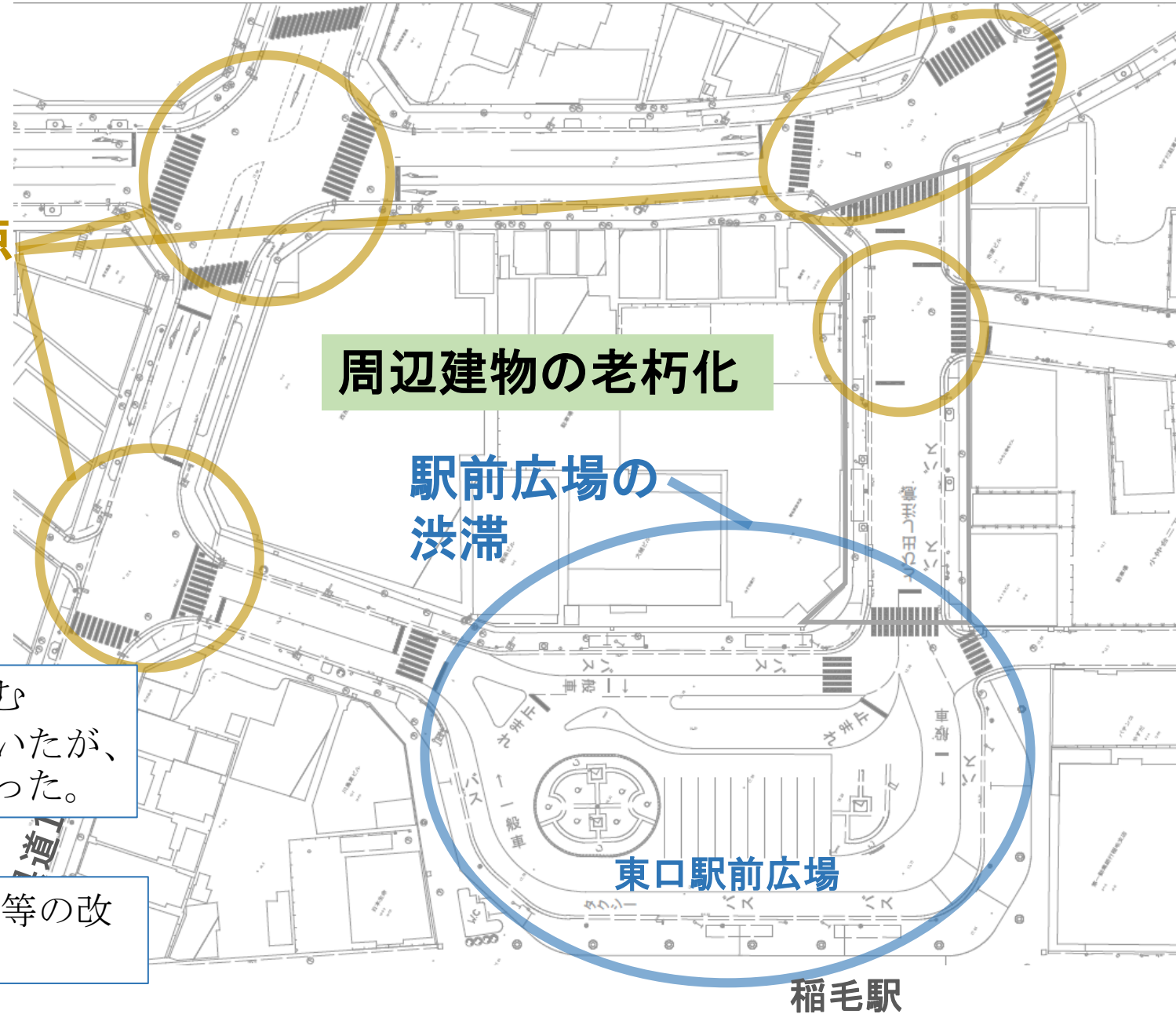
周辺建物の老朽化

駅前広場の
渋滞

地元が駅前広場等の改善を含む市街地再開発事業を検討していたが、令和6年春に事業が断念となった。



道路単独の改修で、駅前広場等の改善方策を検討中。



4 その他（業務の魅力ややりがい・執務環境・職場の雰囲気）

●業務の魅力ややりがい

土木に関係する仕事(会社)は数多く存在するが、**計画～設計～施工～管理まで幅広いステージ**で活躍できるのは公務員だけ！！

公務員のなかでも市役所は、市民に一番近い存在であり、**自分の仕事が市民生活に直結している**と感じられ、やりがいもある！！

また、千葉県唯一の政令指定都市である千葉市には、道路管理や各種認可などの権限が県から移譲されているものもあり、土木分野においても**他都市に比べて多くの仕事に関われるチャンス**がある！！！！

●執務環境

本庁舎は、令和5年に開庁されたばかりで、キレイでかなり快適！！グループアドレス(課内でのフリーアドレス)やABW(Activity Based Working)など**新しい働き方に関する取組も導入**されている。

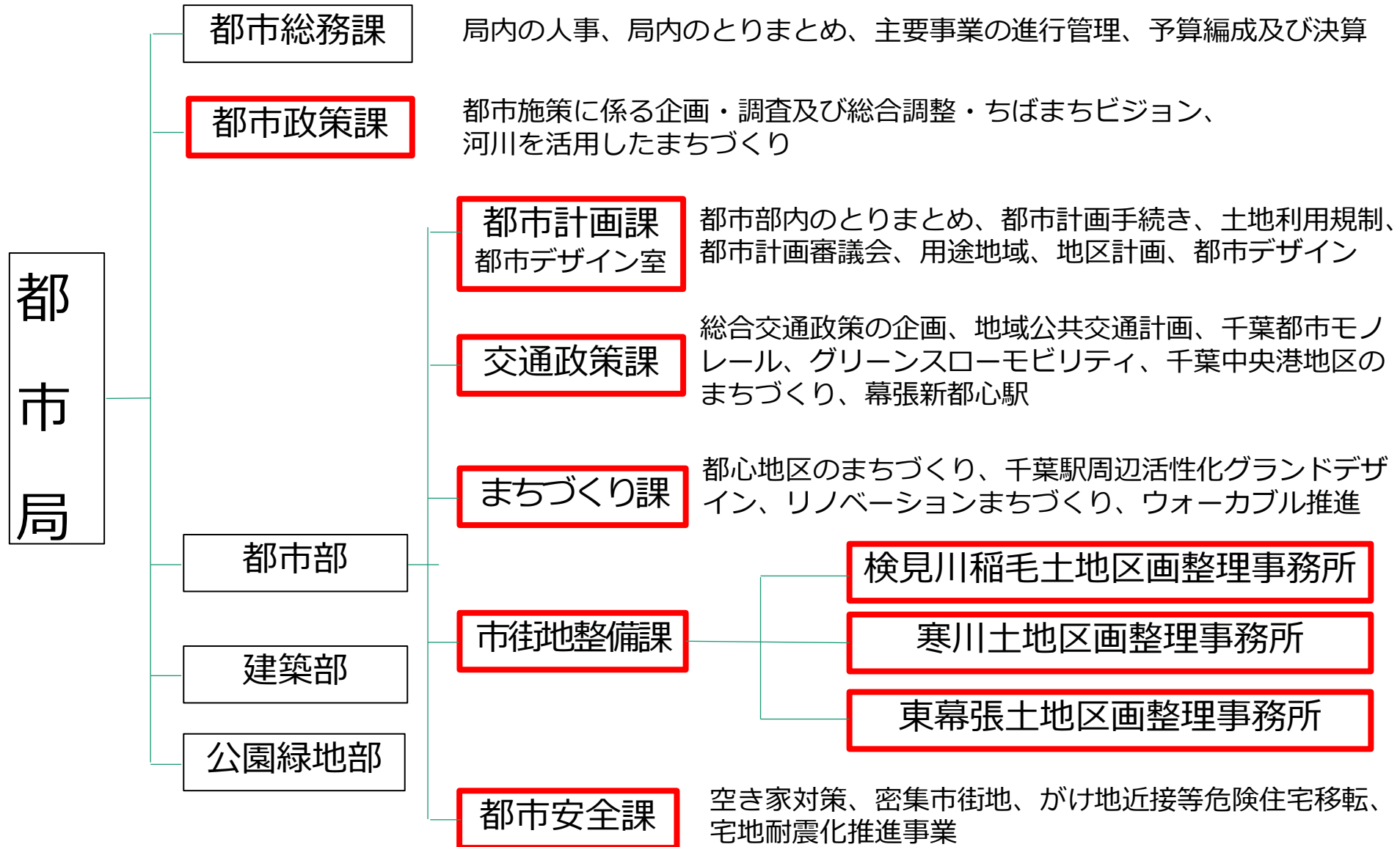
●職場の雰囲気

課長を含め同じ机に座っており、風通しよく、**困ったことはなんでも相談しやすい環境**です。

業務の進め方など**担当による裁量も大きく、計画的な休暇等も取得**しやすい。

土木職だけでなく、建築職、行政職もいるので各自が培ってきた専門性もあり、**困難な課題にも協力**しあい解決に向けて動いていける。

都市局 都市部 都市安全課

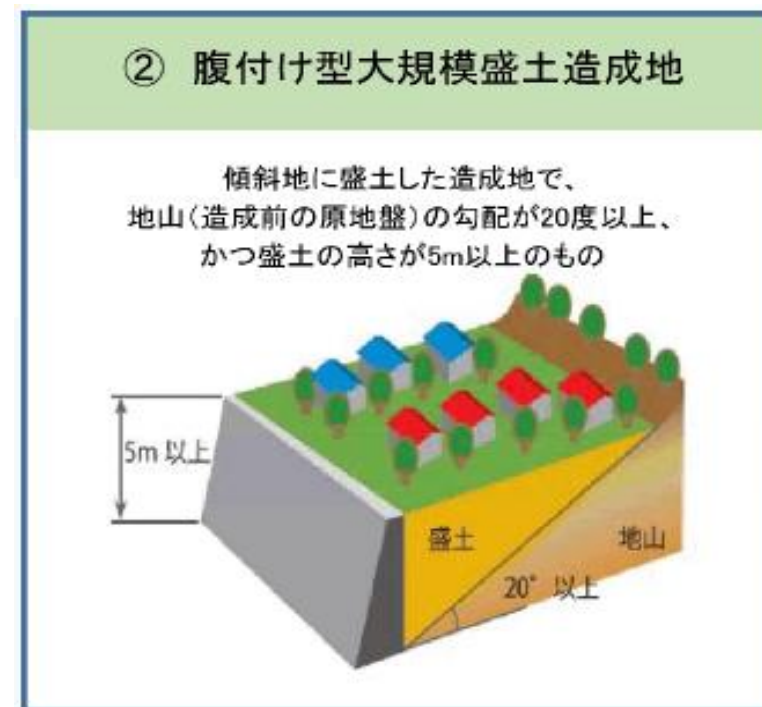
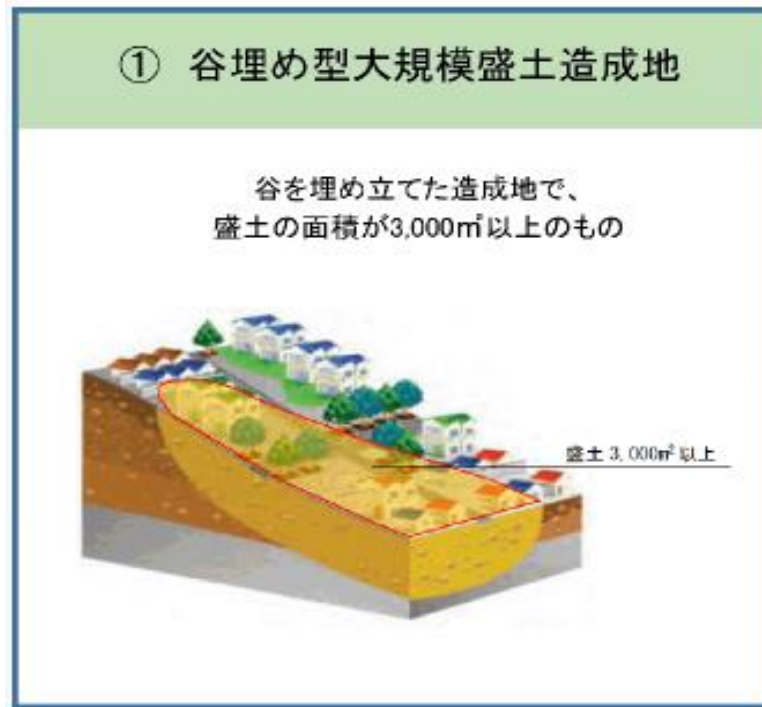


| 班 | 業務内容 |
|-----|--|
| 土地班 | <ul style="list-style-type: none"> ・ 液状化施設の維持管理に関すること （東日本大震災復興交付金事業に限る） ・ 宅地耐震化推進事業 ・ 被災宅地危険度判定制度 ・ 密集住宅市街地の環境整備に関すること ・ 所有者不明土地に関すること ・ がけ地近接等危険住宅移転助成に関すること ・ 既存盛土基礎調査に関すること |
| 家屋班 | <ul style="list-style-type: none"> ・ 空家等の有効活用に関すること ・ 空家等の適正管理の指導等の総括に関すること ・ 空家等対策協議会に関すること |

● 宅地耐震化推進事業とは？

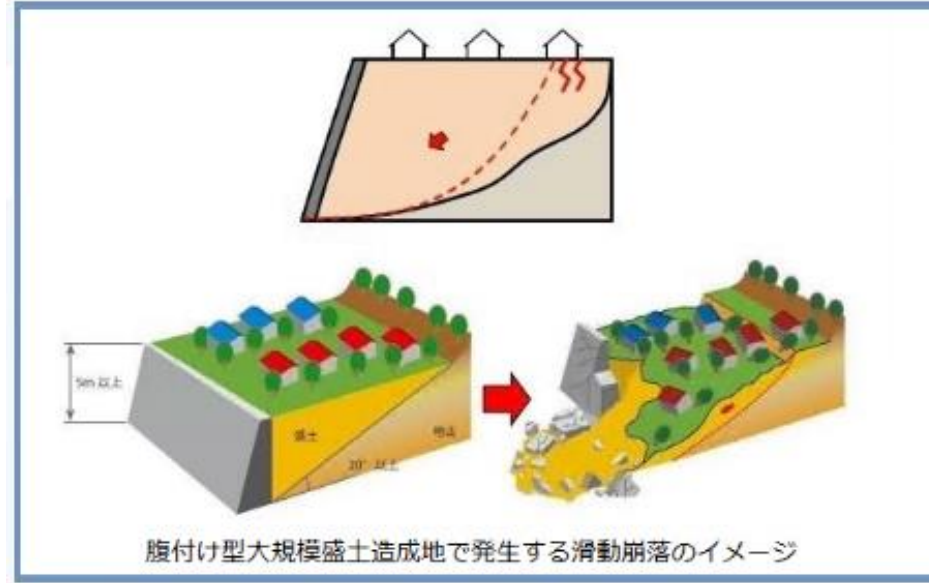
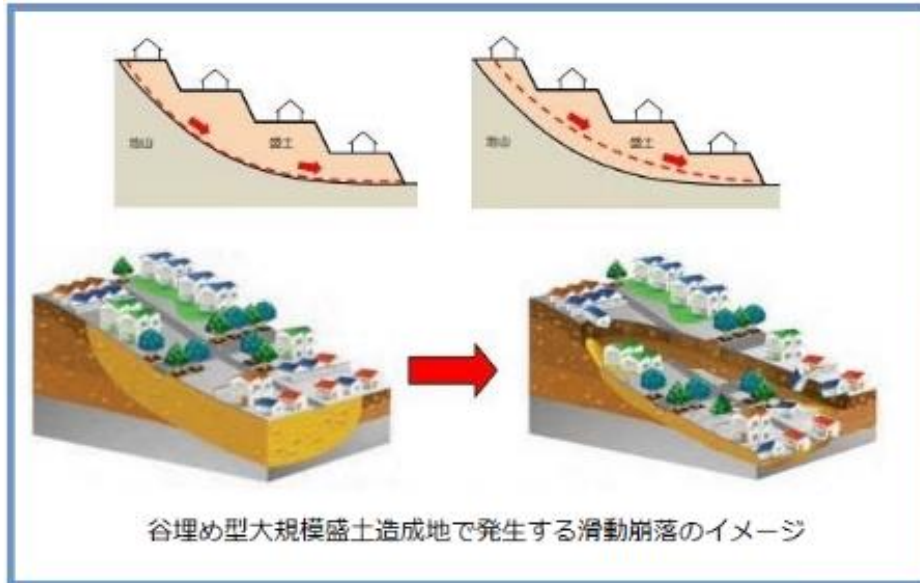
- ・ 兵庫県南部地震や新潟県中越地震等において、大規模に盛土造成された宅地で滑動崩落被害が発生したことを受け、国が創設した事業
- ・ 本事業は大地震時等における宅地の被害を軽減するため、大規模盛土造成地の変動予測調査等を行い、その結果を市民の皆様へ情報提供等を図ることで、災害防止に努めるもの

● 大規模盛土造成地とは？



●活動崩落とは？

谷間や山の斜面などにおいて盛土造成された住宅団地などのひとまとまりの宅地が、地震による大きな揺れによって滑ったり崩れたりする現象のこと



●千葉市における取り組み

- ・大規模盛土造成地の位置と規模を把握するための調査
- ・上記調査を行い、「大規模盛土造成地マップ」を公表
- ・危険だと思われる対象地について地盤調査等を実施
→ 千葉市全域概ね安全であることを確認
- ・対象地の経過観察（※今年度は27箇所現場を回りました！）

●密集住宅市街地とは？

老朽化した木造建築物が密集し、道路が狭く公園等の空地が少ないことから火災が発生すると延焼しやすく、避難しにくい市街地

大規模地震時

- ・同時多発的な出火
- ・周辺建物への延焼
- ・緊急車両の通行困難

効果的な
消火活動が行えない

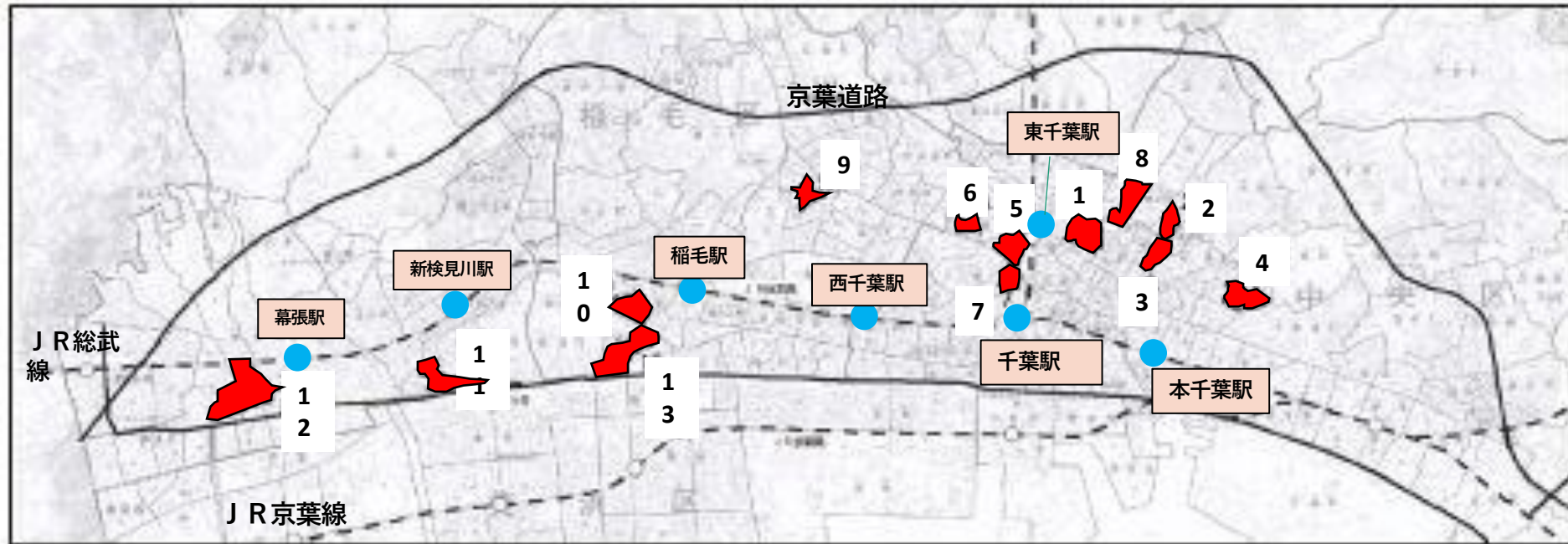
市街地大火の危険性



← R6発生 of 石川県能登半島地震の密集地での被害状況

● 密集住宅市街地（13地区）位置図 H17公表

出典 H16年度千葉市密集住宅市街地現況等基礎調査



| 地区 | 地区名 | 調査面積 (ha) | 基準① | 基準② | 基準③ | 地区 | 地区名 | 調査面積 (ha) | 基準① | 基準② | 基準③ |
|----|----------------|-----------|---------------|----------------|----------------|---------|----------------|-----------|---------------|----------------|----------------|
| | | | 住宅戸数密度 (戸/ha) | 木造・防火造 棟数率 (%) | 接道不良 住宅棟数率 (%) | | | | 住宅戸数密度 (戸/ha) | 木造・防火造 棟数率 (%) | 接道不良 住宅棟数率 (%) |
| 1 | 院内2丁目・道場北1丁目地区 | 9.27 | 72.8 | 83.9 | 54.6 | 8 | 道場南1・2丁目地区 | 6.57 | 71.4 | 82.5 | 45.9 |
| 2 | 旭町・亀井町地区 | 3.50 | 60.9 | 85.2 | 49.1 | 9 | 穴川2・3丁目地区 | 5.75 | 58.6 | 83.3 | 44.4 |
| 3 | 亀井町地区 | 2.71 | 59.4 | 88.4 | 59.5 | 10 | 稲毛東5丁目地区 | 7.57 | 94.5 | 84.2 | 61.5 |
| 4 | 葛城2・3丁目地区 | 5.87 | 75.5 | 81.0 | 67.6 | 11 | 検見川2・3・5丁目地区 | 8.50 | 56.0 | 87.6 | 21.5 |
| 5 | 椿森1丁目地区 | 9.40 | 75.9 | 81.4 | 44.8 | 12 | 幕張町1・2・3・4丁目地区 | 18.83 | 49.4 | 90.4 | 54.1 |
| 6 | 椿森3丁目地区 | 1.65 | 120.6 | 85.8 | 52.0 | 13 | 稲毛2・3丁目地区 | 12.33 | 57.6 | 85.5 | 55.0 |
| 7 | 弁天2丁目地区 | 1.72 | 156.4 | 79.5 | 32.3 | 合計(①~⑬) | | 93.67 | | | |

● 密集住宅市街地改善のための施策

都市局建築部や消防局が所管している以下の施策を推奨し、密集住宅市街地の改善を図ってきたところである。

・ 狭あい道路の拡幅（市道）（所管：都市局建築部建築指導課）

→幅員4m未満の市道に接する後退用地やすみ切り用地を市に寄付していただける場合、

- ① 後退用地やすみ切り用地の整備を市が実施
- ② 門・塀などの撤去や樹木の移植に対して助成金を交付
- ③ すみ切り用地に対して奨励金を交付

・ 木造住宅の耐震助成（所管：都市局建築部建築指導課）

→昭和56年5月31日以前の耐震基準によって建設された木造住宅の耐震診断費及び平成12年5月31日以前の耐震基準によって建設された木造住宅の耐震改修工事費の一部を補助

・ 木造住宅の除却助成（所管：都市局建築部建築指導課）

→昭和56年5月31日以前の耐震基準によって建設された住宅で、耐震診断の結果「倒壊する危険性が高いもの」について、住宅をすべて解体し除却する場合に費用の一部を補助

・ 感震ブレーカー設置補助（所管：消防局予防課）

→感震ブレーカーの設置費用を補助



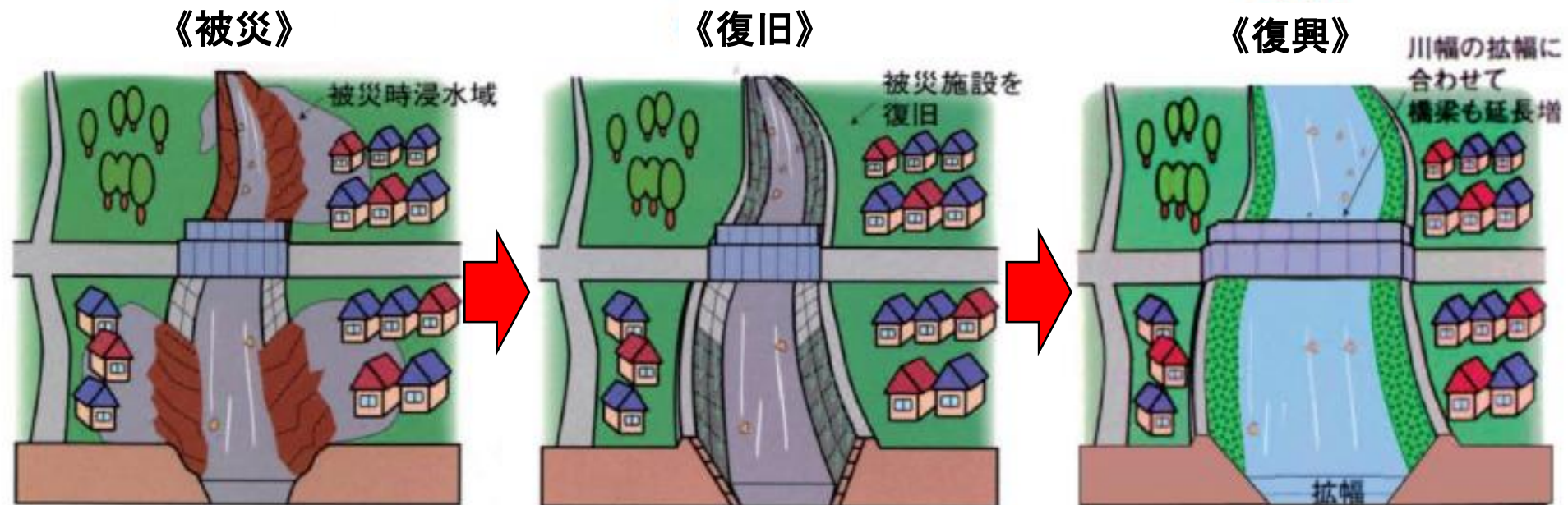
●復旧・復興とは

■復旧

主に被災した道路、河川などの公共土木施設や学校等の公共施設、ライフライン等を被災前と同じ機能に戻すことを「復旧」という

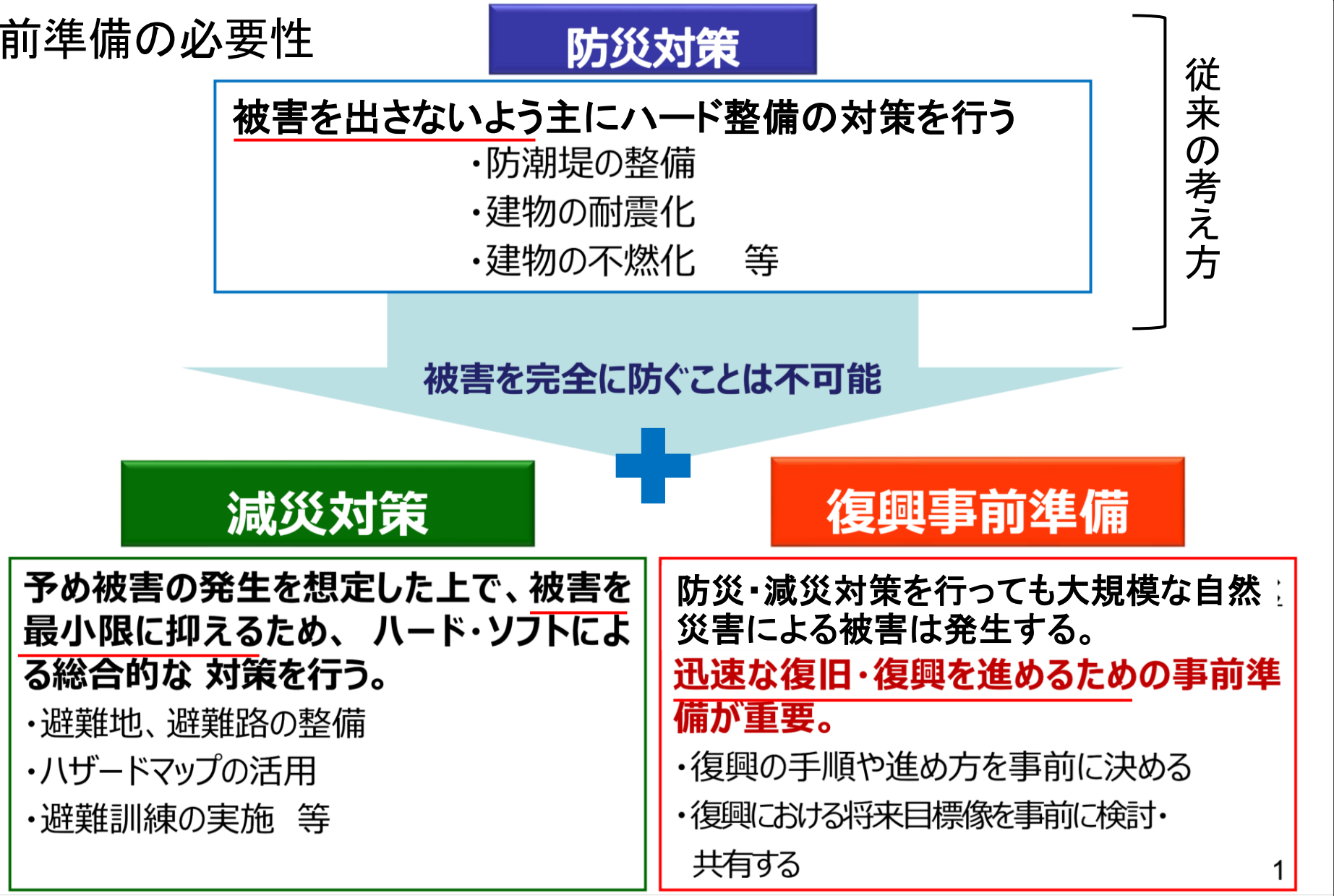
■復興

被災前の状況と比較して「安全性の向上」や「生活環境の向上」が図られる等、従前より向上することを「復興」という



事前復興まちづくり計画②

●復興事前準備の必要性



※出典：復興まちづくりのための事前準備について(国土交通省)・一部文言修正

- 役所 = 堅苦しく融通が利かない会社みたいなイメージがあると思いますが、そんなことはないです！
わからないことなども相談しやすいですし、みんなが一緒に考えてくれるとても仕事がしやすい職場環境です。
- 勤務時間帯や休暇制度の選択肢が多く、ワークライフバランスが実現しやすいです！
計画的に休みも取れるため、プライベートも充実させることができます！
- 庁内他課、関係機関、市民などいろんな方と接することが多く調整など苦労する場面もありますが、その分やりがいもあります。



- 建設局の組織体制
- 自転車政策課の仕事内容
- 千葉市で働く魅力

令和8年3月6日 職員採用説明会



千葉市
CHIBA CITY

建設局 道路部 自転車政策課

建設局の組織体制

建設局

建設総務課

総務

- ・局内主要事業の進行管理
- ・局内の予算及び経理
- ・局内の事務に係る連絡及び調整

土木部

既存道路等の管理

- ・道路の維持管理
- ・道路改良・橋梁補修
- ・道路の認定・廃止
- ・工事の基準等の調整
- ・橋梁の新設・改築

道路部

道路の新設

- ・道路の新設・改築
- ・都市計画道路事業
- ・都市計画道路事業
- ・自転車政策

下水道企画部

下水道事業の 経営・計画策定等

- ・管渠・処理場
ポンプ場の維持管理
- ・使用料等の徴収他
- ・経理・資産管理

下水道施設部

下水道施設の 更新・改良等

- ・管渠・処理場・ポンプ
場の新設・再構築
- ・河川の管理
- ・急傾斜地崩壊対策



| 名称 | 主な業務 |
|-------|--|
| 企画整備班 | <ul style="list-style-type: none">◆ 自転車を活用したまちづくり<ul style="list-style-type: none">[楽] 自転車の活用と利用促進[走] 自転車の利用環境の整備[守] 交通安全の確保 |
| 駐車対策班 | <ul style="list-style-type: none">◆ 自転車駐輪場の運営◆ 放置自転車対策 |



施策の体系(自転車を活用したまちづくり推進計画)

楽 自転車の活用と利用促進 もっと楽しく！

施策1 自転車を活用したまちづくりの推進

施策2 自転車イベントの誘致・支援

施策3 観光の促進

施策4 環境負荷の低減

施策5 健康の増進

施策6 都市交通の利便性向上



楽

走 自転車の利用環境の整備 もっと走りやすく便利に！

施策7 自転車走行環境の整備

施策8 駐輪環境の整備



走

守 交通安全の確保 もっと安全に！

施策9 自転車安全利用の促進

施策10 交通安全教育の推進

施策11 自転車を活用したまちづくりの推進(再掲)



守



環境にやさしく、健康にも良い自転車を、
 楽しく安全に、自発的に利用する
 千葉市らしい生活スタイル



動画や啓発リーフレット、
 イメージキャラクターなどを活用し、
 市民に幅広く周知している



ちばチャリダー



ちばチャリストایل！

はじめよう、ちばチャリストایل！



環境にやさしく、健康にもよい自転車を、
楽しく安全に、自発的に利用する千葉市らしい生活スタイル

Q. ちばチャリーダーとは？



ちばチャリストایل を広めるために
生まれたヒーロー的イメージキャラクター。
自転車を楽しく安全に乗りこなすあなたも
「ちばチャリーダー」です！



「チャリステ」で自転車利用を快適に

無料で用具を貸出する事業

空気入れ



簡易工具



駐輪ラック



★市内コンビニエンスストア5社

15店舗で実証実験中



神谷市長 自らが各区を自転車で巡り、市民の
自転車利用と「自転車を活用したまちづくり」を推進する



動画による周知啓発

- ①花見川 紅葉編 (R6.2.2)
- ②若葉 自然と食編 (R6.2.15)
- ③緑 さくら編 (R6.5.1)
- ④中央 中心市街地編 (R6.12.4)
- ⑤稲毛 文化・アート編 (R7.1.7)
- ⑥美浜 マリーナ編 (R7.2.14)

◀ 画像にリンク設定あり



遊びながら学ぶ



幼児(3~6歳)を対象に、
ペダルなし自転車を使って
自転車の乗り方を身につけてもらう



保 育所やイベント各種で開催

- ・市立保育所(過去43箇所)
- ・STAY STREET(国道357号上部空間)
- ・よい子の交通安全教室(花見川緑地交通公園)



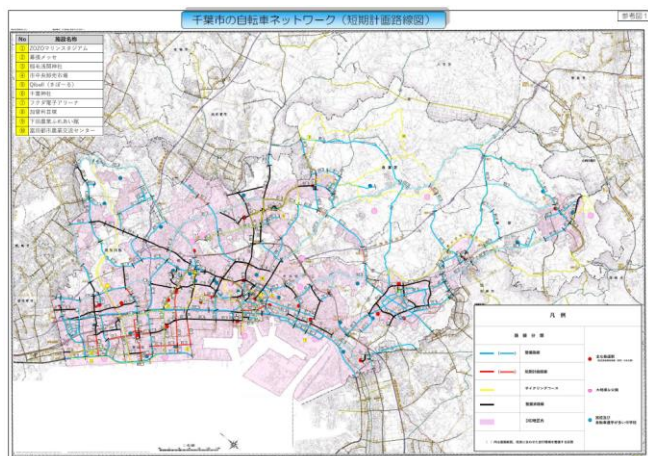
整備済路線はR6末時点で計**88.9km**

- ・自転車レーン
- ・車道混在型 など

整備後は街頭啓発を実施▶



ちばチャリ・すいすいプラン(令和6年7月 第3期改定)



- さらなる車道走行への転換を目指した整備手法の見直し(自転車レーンを中心に整備)
- よりきめ細やかなネットワーク整備
- 観光など利用促進を図るためのネットワーク計画



自転車利用者に挨拶で呼びかけ

早朝の通勤・通学者へ

自転車の乗車マナーや

ヘルメット着用を呼びかけます。



2025年10月 県立柏井高校

2025年5月 県立千葉西高校
県立磯辺高校

2024年6月 県立千葉女子高校

2024年1月 県立土気高等学校

2022年10月 敬愛学園高等学校
千葉大学

2022年6月 県立千葉女子高校
市立小中台小学校

2022年1月 県立千葉女子高校
市立小中台小学校



異動しても基本的に市内なので将来設計がしやすい
様々な種類の業務を味わえる！



専門性を生かした業務だけでなく、自転車政策課のように啓発イベント運営や動画作成等の業務がある部署もある
(もちろん、道路や下水道等の整備計画や補修等を行うような土木の知識を前面に生かすような部署も！)





千葉市職員採用説明会

土木職の業務説明

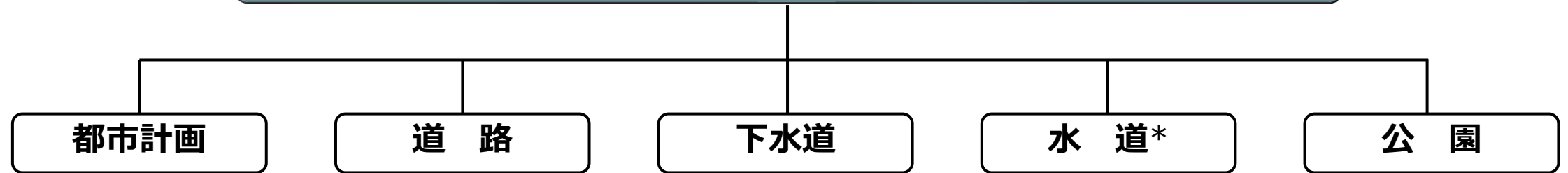
建設局

(土木部)

土木職とは？

土木職とは

社会資本（インフラ）整備のエキスパート！



【計 画】

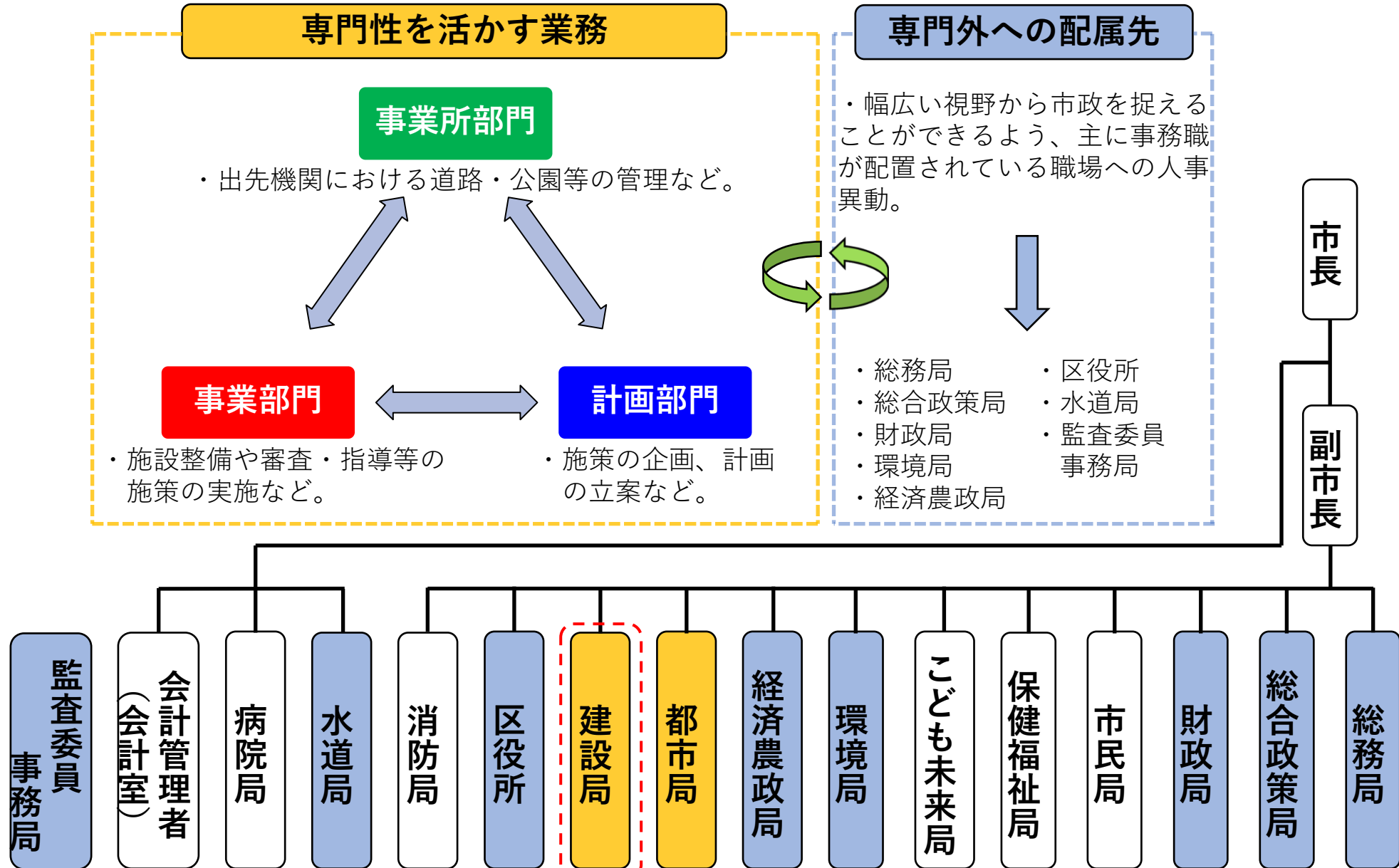
【整 備】

【維持管理】

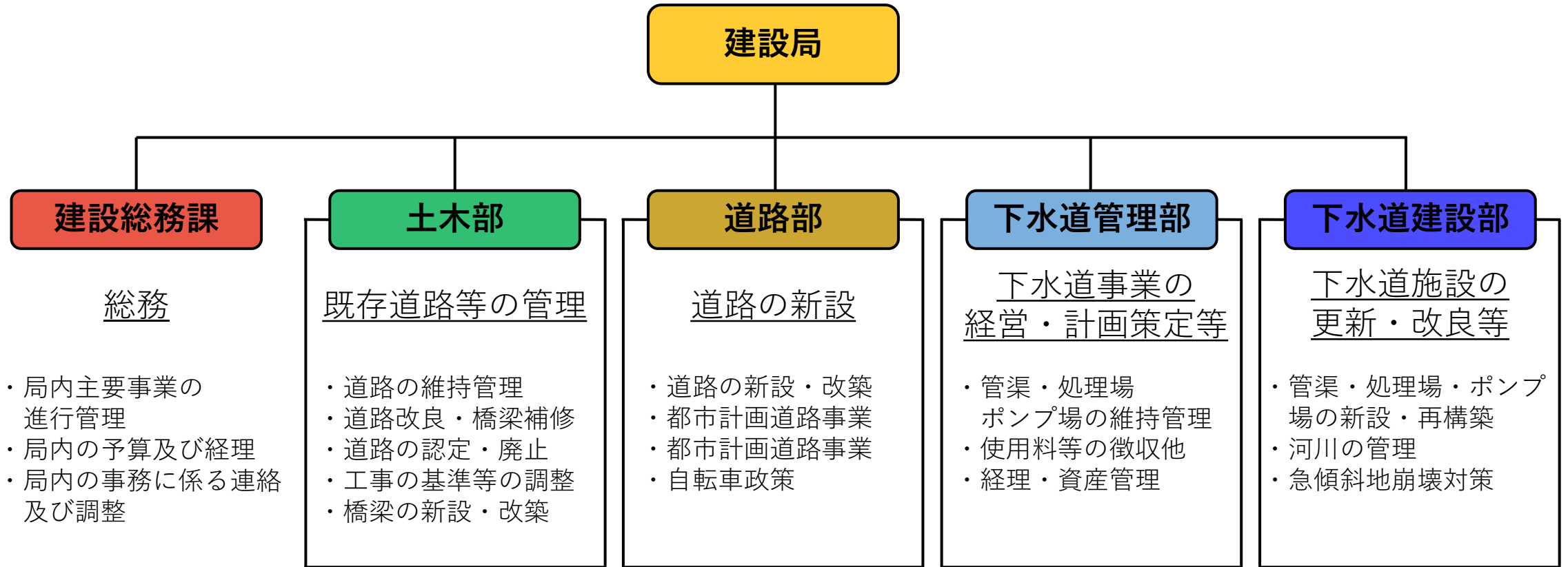
といった様々な業務につきます。

*緑区と若葉区の一部地域

土木職の配属先



建設局の組織体制



土木部の配属先

花見川・稲毛土木事務所



若葉土木事務所



緑土木事務所



本庁舎



中央・美浜土木事務所



災害時の対応

大雨



道路冠水時における
ポンプ車による排水作業

台風



台風による倒木

地震



震度4以上でパトロール

雪



駅前等の除雪作業

「土木の日」特別企画！

～はたらくくるまみんなあつまれ～



 **土木の日**
11月18日

