



# 試験制度・ワークスタイル 【事務・技術編】

職員採用説明会

－2026.03.06－

千葉市人事委員会事務局

# 試験制度

- 01 試験概要
- 02 試験方法
- 03 面接試験等
- 04 他団体との比較
- 05 先輩職員の勉強法

# ワークスタイル(福利厚生、働き方)

- 01 給与
- 02 手当
- 03 勤務状況
- 04 休暇等
- 05 新しい働き方



# 試験制度



# 01 試験概要 | 試験区分って何？

上級

大学卒業程度  
(22歳～)

中級

短期大学卒業程度  
(【Old】20歳～25歳⇒【New】20歳～30歳)

初級

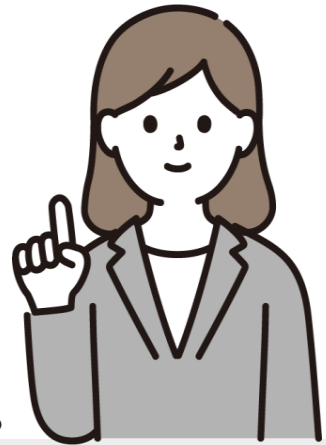
高等学校卒業程度  
(18歳～21歳)

経験者

民間企業等職務経験者  
(29歳～61歳)

「〇〇程度」とは、試験の難易度を示すものです。学歴は問いません！  
※経験者は職務経験が必要

- ※1 その他に、資格免許職、障害者選考、技能員、育児休業代替任期付職員の区分もあります。
- ※2 年齢は主な試験区分のもので、試験の翌年度の4月1日現在の年齢です。上記は令和7年度の年齢要件です。



異なる試験区分は、それぞれの要件を満たせば、併願可能です

# 01 試験概要 | どのような職種があるの？

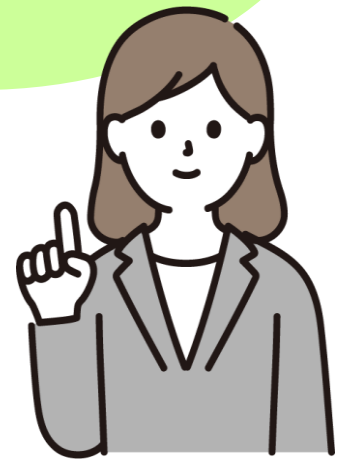
事務

技術

消防士

資格免許職

このプログラムでは、**事務職**と**技術職**について、ご説明します！



# 01 試験概要 | 主な試験区分(事務・技術)

※以下は令和7年度試験実施区分です。

事務

上級

行政A・行政B・福祉・児童福祉・情報

中初級

中級学校事務、初級(事務・学校事務・土木)

経験者

行政・情報・学芸員

技術

上級

土木・建築・電気・機械・化学・造園・農業

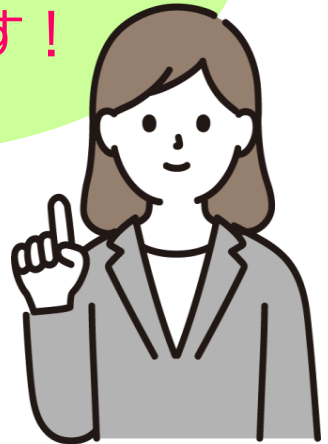
中初級

初級技術(土木)

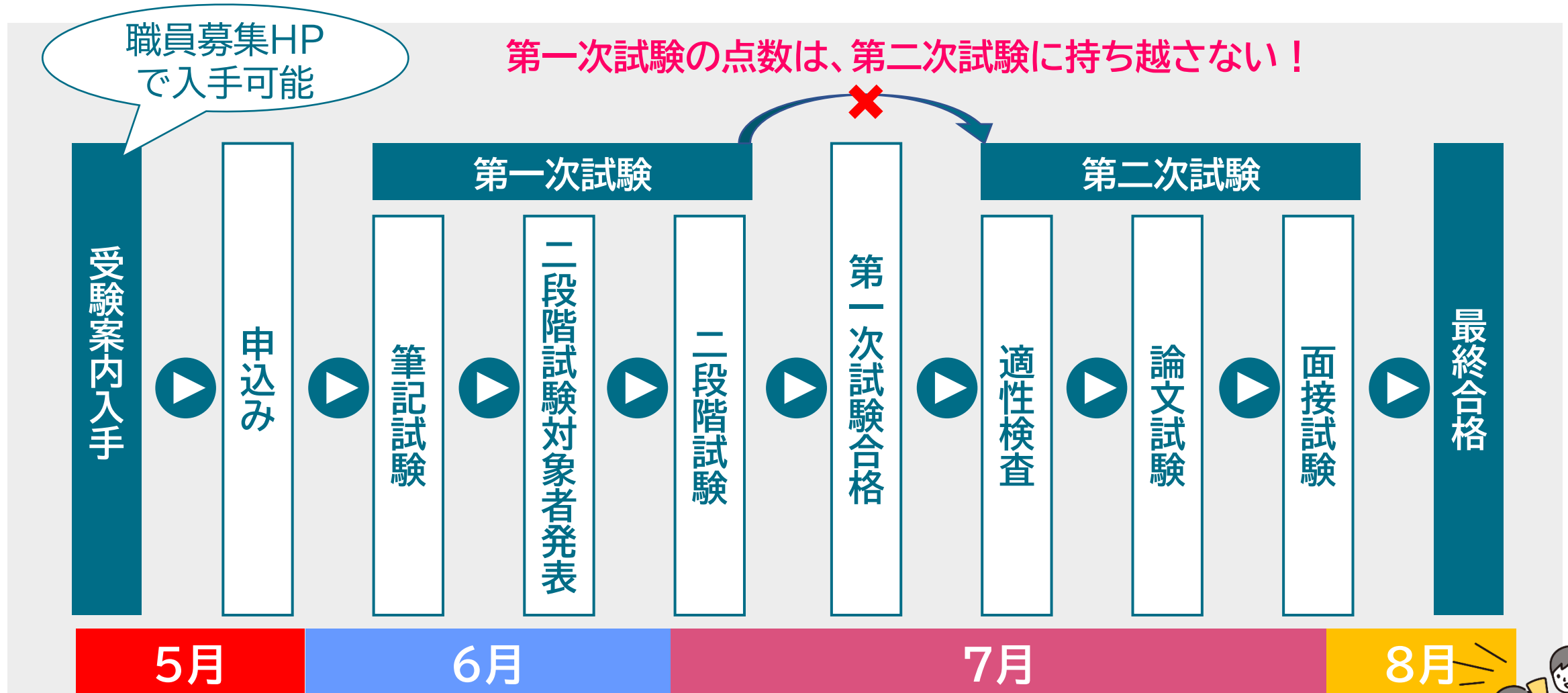
経験者

土木・建築・電気・機械・造園・農業

令和8年度の募集職種や  
採用予定人数等の情報は  
4月中旬にHPに  
掲載予定です！



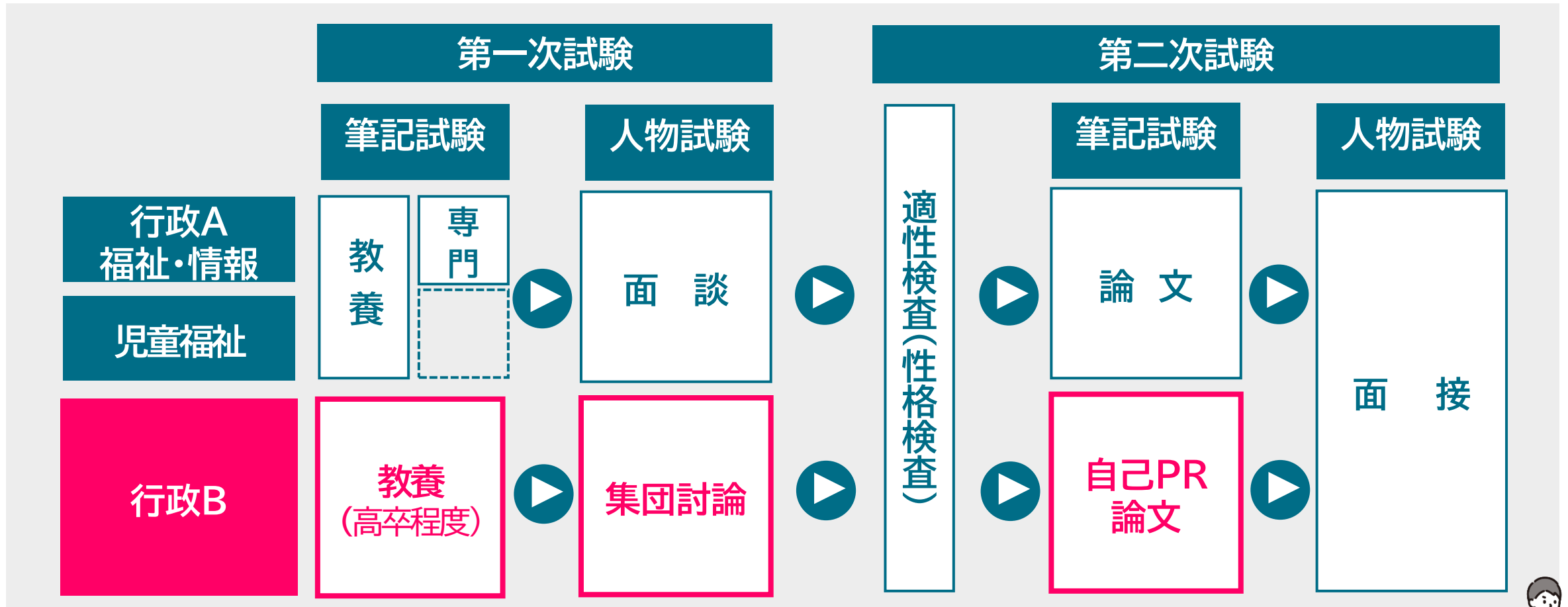
# 02 試験方法 | 上級試験 / 大まかな流れ



※上記は令和7年度の試験日程です。



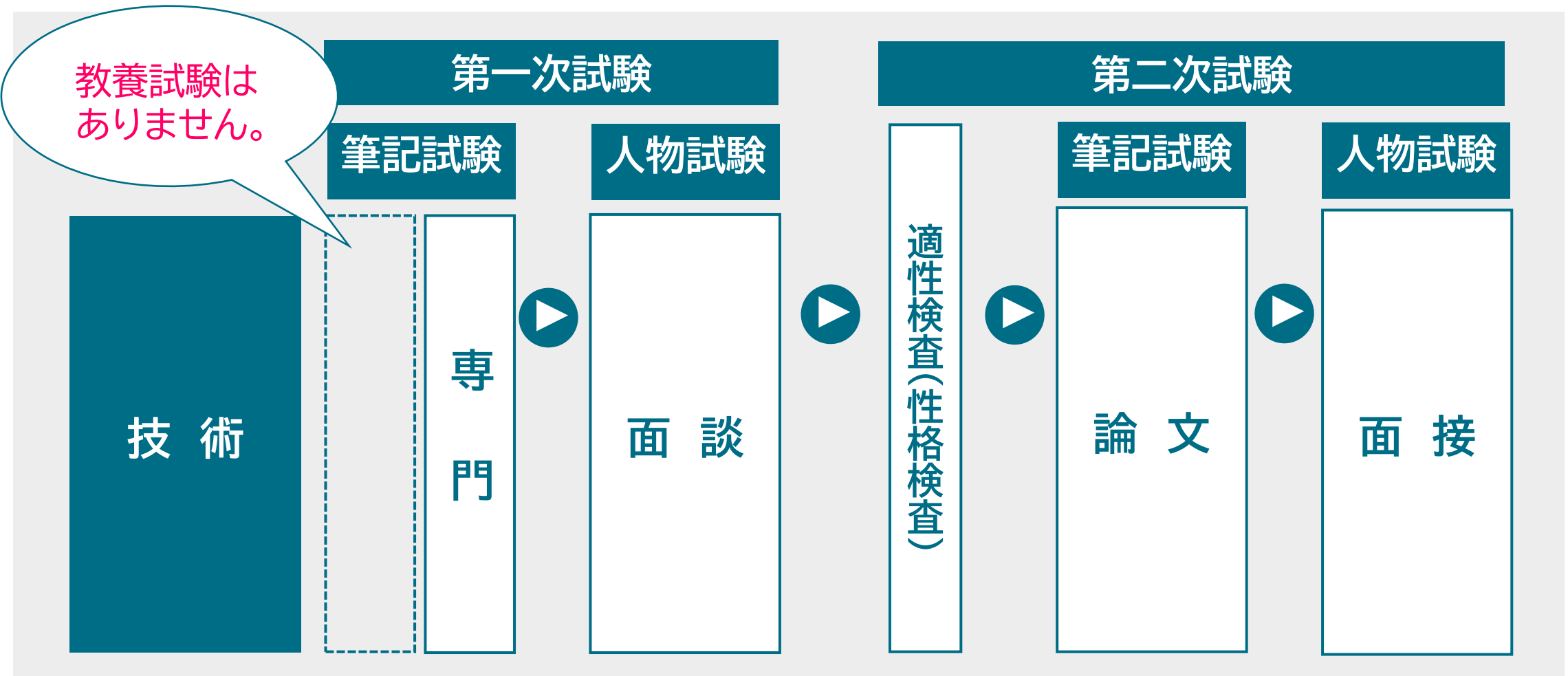
# 02 試験方法 | 上級事務の試験内容は？



公務員試験対策をしていない人でも受験しやすい、「行政B」の区分もあります！  
行政AとBとで、採用後の待遇等は変わりません！



# 02 試験方法 | 上級技術の試験内容は？



令和6年度試験から教養試験を廃止！

一次で行う筆記試験は、専門試験のみで、公務員試験の対策をしていなかった方も受験しやすい！

# 02 試験方法 | 上級「先行実施枠」

新設

上級  
事務 技術  
先行実施枠

SPI3を導入  
6月試験と併願可

申込受付期間

3月18日 (水) 9:00 ~

3月27日 (金) 17:00

職種：行政 / 土木 / 建築 / 電気 / 機械 / 化学 / 造園 / 農業

- ✓ 令和8年度から、**行政・農業も、先行実施枠の試験を実施**します！
- ✓ 主な試験は、**適性検査(SPI3)**のため、従来より受けやすく！
- ✓ **最終合格は6月上旬で、既存の「上級(大学卒業程度)」の試験と併願可能！**

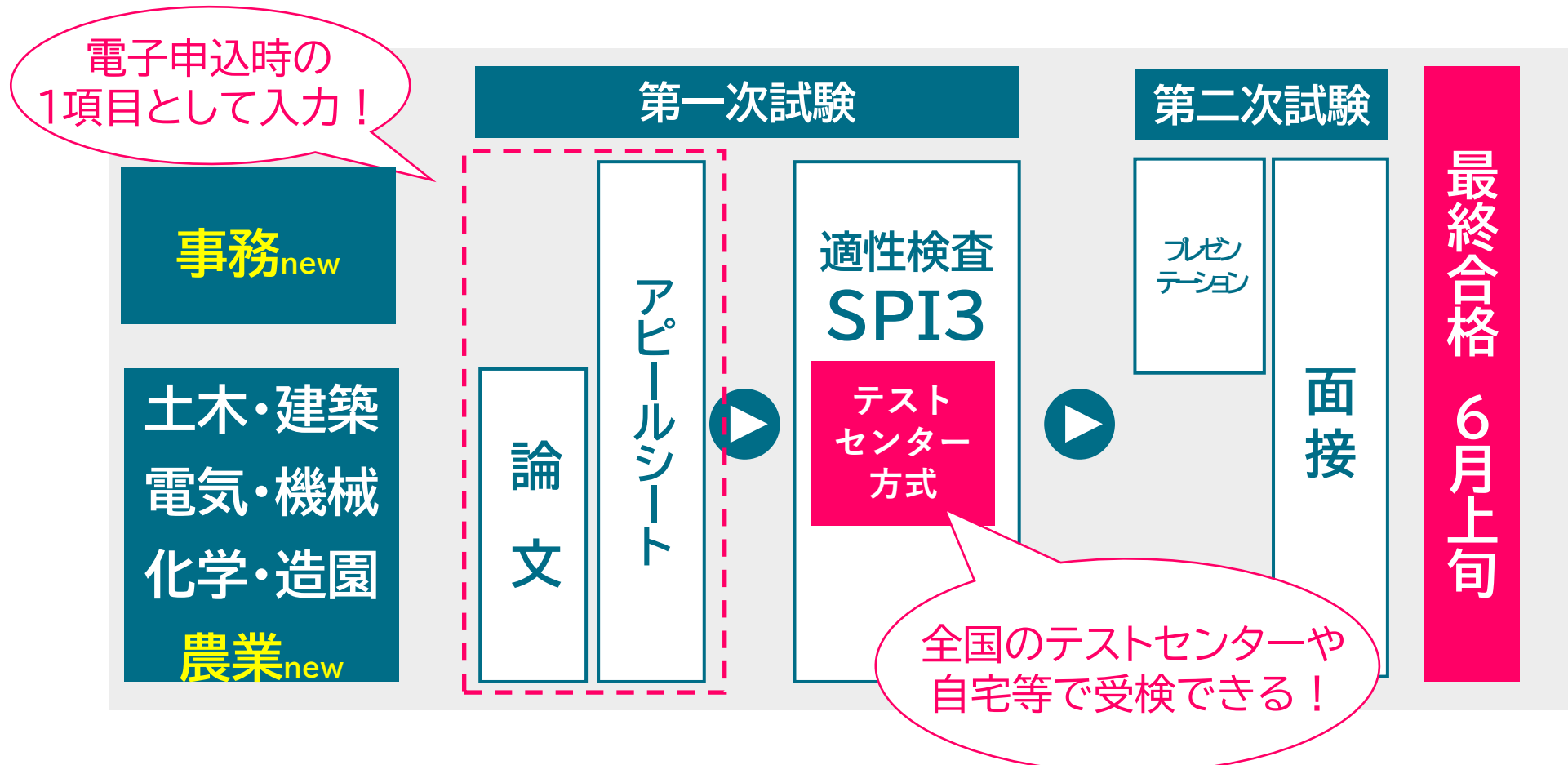
先行実施枠の詳細は、**特設HP**と**受験案内**をご確認ください  
左のバナーが目印です！



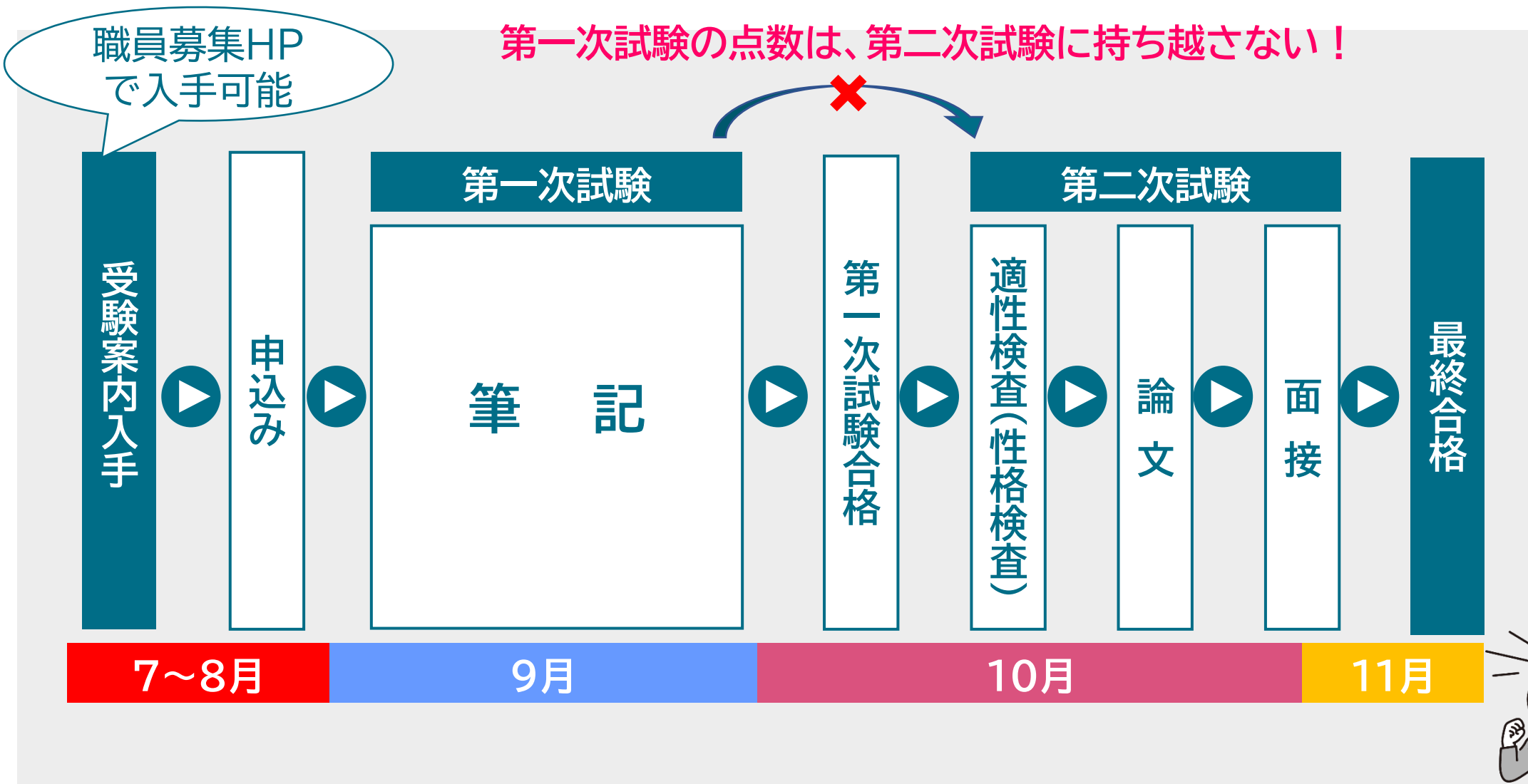
# 02 試験方法 | 上級「先行実施枠」の試験内容

特別な試験対策は不要で、民間企業志望者や転職を考えている方も受けやすい！

試験で来庁するのは、面接試験の1回のみ！遠隔地の方も受けやすい！



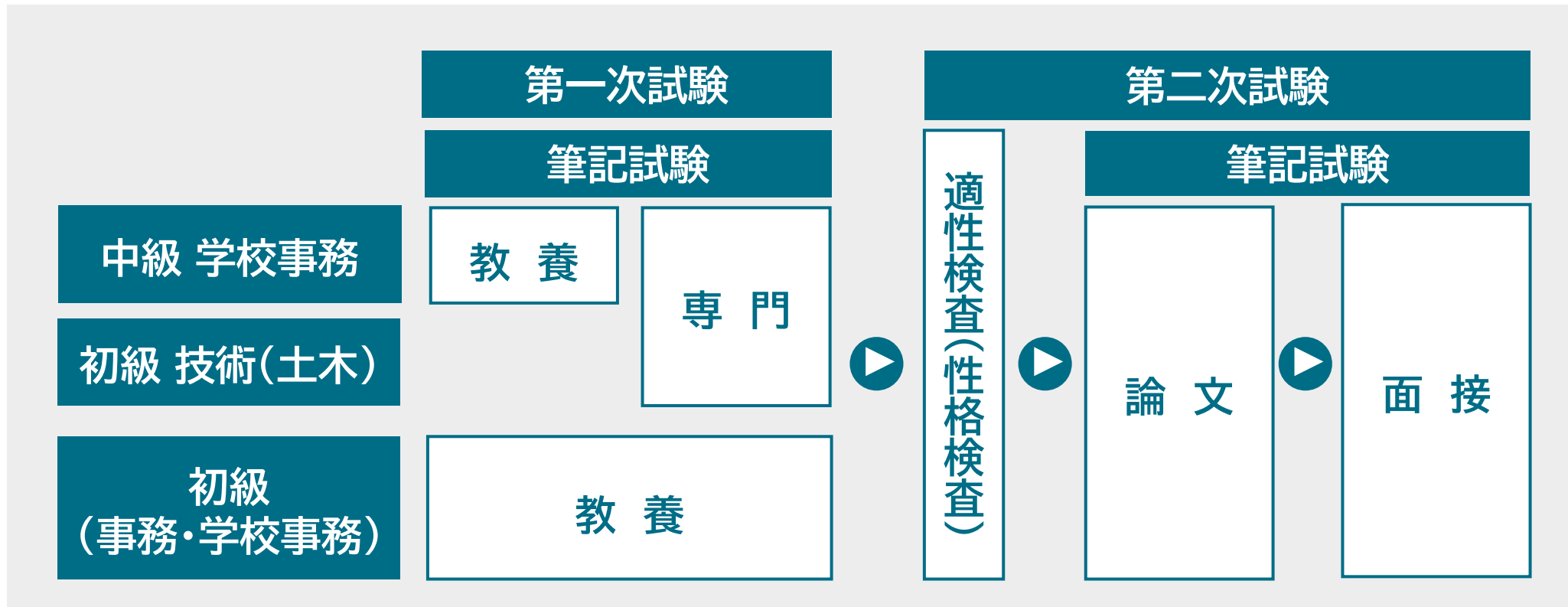
# 02 試験方法 | 大まかな流れ(中級・初級)



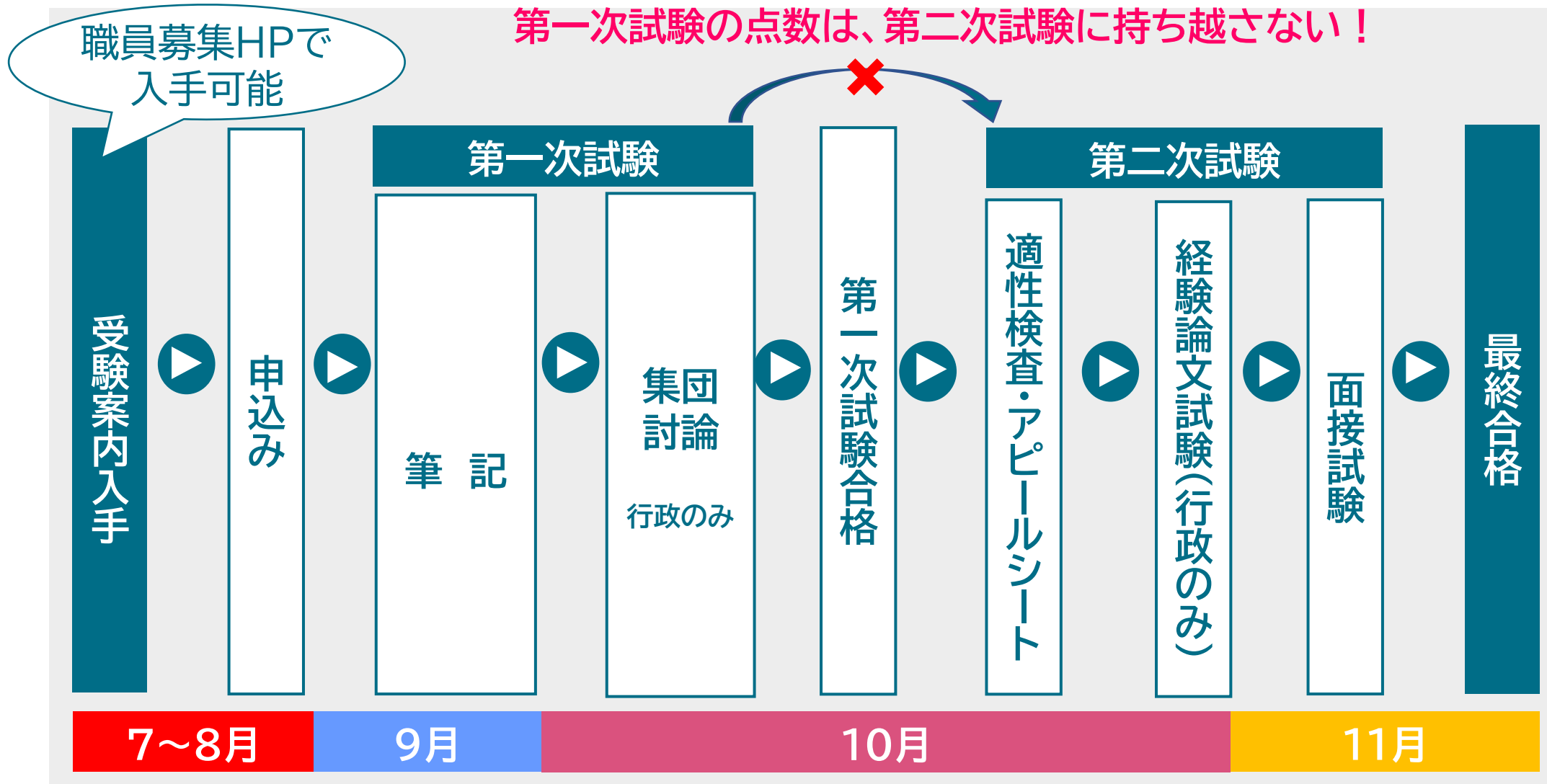
※上記は令和7年度の試験日程です。

# 02 試験方法 | 中級・初級の試験内容は？

初級技術(土木)は教養試験がありません！



# 02 試験方法 | 大まかな流れ(経験者)



※上記は令和7年度の試験日程です。



# 02 試験方法 | 経験者の試験内容は？

技術の教養試験はありません。

第一次試験は経験論文試験のみで、受験しやすくなっています！



# 02 試験方法 | 筆記試験ってどれくらい取れば受かる？ ※上級

令和7年度

上級、資格免許職(上級相当)

試験区分	採用 予定 人員 ※1	申込者数	第一次試験						第二次試験			競争倍率
			受験者数	面談試験 集団討論 体力検査 面接試験 対象者数	面談試験 集団討論 体力検査 面接試験 対象者の 最低点 ※2	合格者数	合格 最低点 ※3	受験者数	合格者数	合格 最低点 ※4		
上級 事務	行政A	65	363	287	224	85.00	188	166.67	183	113	102.00	2.5
	行政B	8	164	130	83	52.00	28	179.00	27	11	100.50	11.8
	福祉	10	19	14	14	70.56	12	143.61	11	7	132.00	2.0
	児童福祉	6	8	5	4	51.11	4	151.11	4	2	-	2.5
	情報	若干名	2	2	2	-	2	-	2	2	-	1.0

※1 「若干名」とは1~3人程度を意味します。

※2 事務(行政A・福祉・情報): 200点満点中

事務(行政B・児童福祉): 100点満点中

(注) 受験者が1人や2人の場合などで特定の個人の得点が推測される場合は、合格最低点は公表しません。

筆記試験のボーダーラインはそこまで高くない！ 令和7年度は行政A・Bは4-5割程度！

# 03 面接試験等 | 上級試験の面談と面接の違いは？

面談

第一次試験で実施

ざくばらんに  
先輩職員とお話する



面接

第二次試験で実施

一般的な個別面接試験

面談試験は  
「上級」の事務・技術のみ  
(先行実施枠を除く)



# 03 面接試験等 | 面接試験突破のポイント！

## 面接試験の評価項目

(態度、表現力、積極性、協調性、専門性、堅実性、ストレス耐性等)

面接とはいえ、基本は  
「人とのコミュニケーション」

公務員試験というと、  
筆記に注力しがちですが、  
人とコミュニケーションを取る  
機会も増やしてみましょう！



面接の場で緊張しないよう、  
目上の人(大人)と話す練習を  
しておくといいかも！

大学のキャリアセンター等で  
練習させてくれる場合も  
あるですよ！

暗記ではなく、**自分の言葉**で伝えよう！

# 04 他団体との比較 | ①試験の流れ

## 国家公務員(一般職・行政)

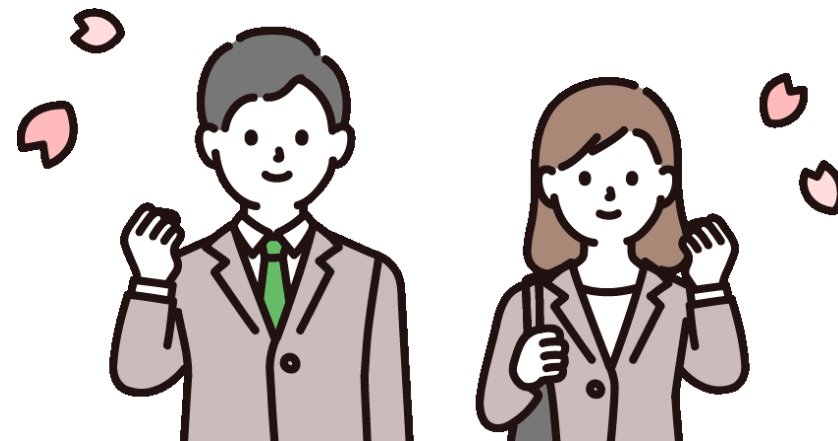


## 特別区



希望の区から  
声が掛からないことも…

## 千葉市



# 04 他団体との比較 | ②論文試験 ※上級

※以下は、令和7年度の試験内容です。

## ■ 国家公務員(一般職・行政)

時間 1時間  
文字数 制限なし(答案用紙1枚)  
配点 1/9 (基礎+専門試験 6/9、面接 2/9)

## ■ 特別区(I類)

時間 1時間20分  
文字数 1,000字~1,500字  
(与えられた課題2題中1題を選択し、記述)  
配点 非公表

## ■ 千葉市(上級事務)

時間 1時間  
文字数 800字程度  
(与えられた課題について記述)  
配点 50点(論文 1/4、面接 3/4 ※2次試験にて実施)

千葉市は  
人物重視の採用  
を行っています！



千葉市の過去の論文課題をホームページに掲載しています！  
【 <https://www.city.chiba.jp/jinji/boshu/shiken-reidai-ron.html> 】



# 04 他団体との比較 | ②論文試験等 ※中級・初級

## ■ 国家一般職(高卒者・事務)

時間 50分

文字数 不明

配点 1/9 (基礎能力試験 4/9、適性試験 2/9、面接 2/9)

※以下は、令和7年度の試験内容です。

## ■ 特別区(Ⅲ類)

時間 1時間20分

文字数 600字以上1,000字程度

配点 非公表



## ■ 千葉市(中級学校事務・初級(事務・学校事務)・初級技術(土木))

時間 1時間

文字数 800字程度

(与えられた課題について記述)

配点 50点(論文 1/4、面接 3/4 ※2次試験にて実施)

千葉市は  
人物重視の採用  
を行っています！

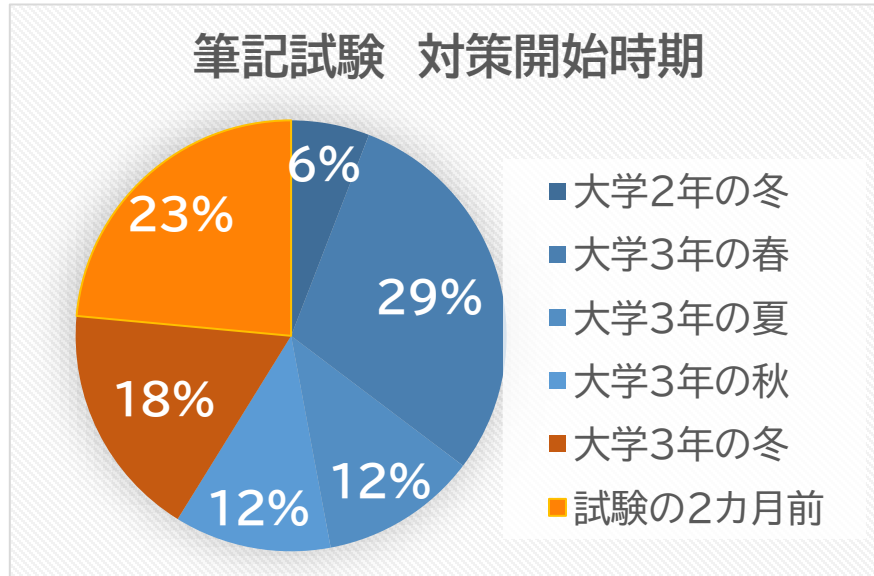
千葉市の過去の論文課題をホームページに掲載しています！

【 <https://www.city.chiba.jp/jinji/boshu/shiken-reidai-ron.html> 】



# 05 先輩職員の勉強法 | 開始時期と勉強方法

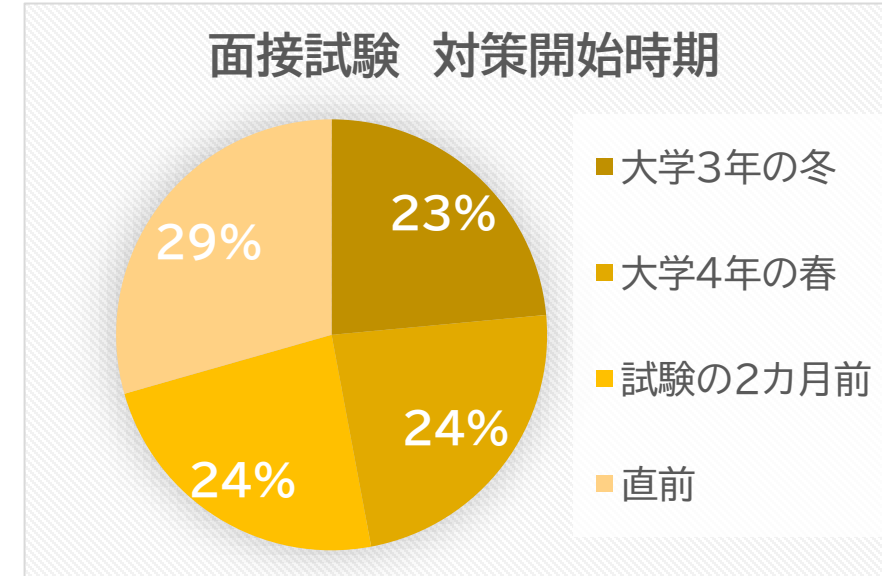
※既卒者の回答は、試験を受験した年=大学4年として集計しています。



- ・公務員予備校や、大学の公務員対策講座を受講した。
- ・市販の参考書を繰り返し解いた。

#### アドバイス

- ・試験勉強を始めたのが遅かったので、捨て課目を作りました。その代わりに、勉強した科目は必ず得点できるように徹底して勉強しました。
- ・大学のキャリアセンターに行くと、先輩方が過去に公務員試験を受けた内容等が閲覧できるので、とても参考になりました。
- ・息抜き等のプライベートな時間や学校で過ごせる時間も大切にしたいと思います。



- ・予備校や大学のキャリアセンターで模擬面接を行った。
- ・民間の就職対策セミナー、ハローワークで面接練習。
- ・家族や友人と面接練習をした。

#### アドバイス

- ・千葉市の採用面接はとても和やかな雰囲気なので、リラックスした状態で当日を迎えられると良いと思います。
- ・面接は苦手でしたが、はじめましての方に自分のいいところを見てもらえるチャンスと思って楽しめるように意識しました。
- ・当日は時間に余裕をもって向かえるよう、前日に準備しておくといいです。

# ワークスタイル



# 01 給与

## 初任給ってどれくらい？

試験区分	初任給
事務・技術 (大学新卒者の場合)	264,845円
事務・技術 (高校新卒者の場合)	227,125円
事務・技術 (民間企業等職務経験者、29歳、 職務経験6年の場合)	296,815円

※この初任給は、令和7年度のもので、地域手当を含みます。

なお、この金額は、今後給与改定等により変更になる場合があります。

※卒業後に職歴のある方や、上位の学歴を取得した場合は、一定の基準で算出された額が加算される場合があります。

# 02 手当

## どんな手当がある？

月1回

### 時間外勤務手当・休日勤務手当

正規の時間を超えて勤務することを命じられた職員に対し  
単価(時給)×支給割合×時間数を支給。

※支給割合は、勤務する日時等により異なります。

(平日125/100、休日135/100 など)

### 住居手当(令和7年度)

住宅を借り受け、家賃を支払っている職員に対して  
上限 月27,000円を支給

### 一家族ができたらー(令和7年度)

扶養手当…子10,000円、配偶者6,500円を支給

年2回

### 期末・勤勉手当(ボーナス)

年間4.65か月分(令和7年度)

# 03 勤務状況

## 時間外勤務の状況

### 職員の時間外勤務の状況

15.8 時間

(令和6年度実績)

※1か月あたりの平均時間外勤務時間

1日当たり  
約47分間

# 03 勤務状況

## 勤務時間について

勤務時間は、原則として以下の10班体制です。  
ただし、職種、勤務場所などによって異なる場合があります。

1 班	7:00～15:45	6 班	8:45～17:30
2 班	7:30～16:15	7 班	9:00～17:45
3 班	8:00～16:45	8 班	9:15～18:00
4 班	8:15～17:00	9 班	9:30～18:15
5 班	8:30～17:15	10 班	10:00～18:45

※休憩時間60分を含みます。

業務の状況などに応じて、10:30～16:00の間で60分取得することができます。

# 04 休暇等

## 休暇の取得状況

◆休日: 土日、祝日、  
年未年始など

◆休暇: 年次有給休暇(20日/年)

### 職員の年次有給休暇の取得状況

# 16.6日

(令和6年度実績)

参考

民間企業 12.1日

(令和7年就労条件総合調査)

県内市町村 13.2日

(令和7年4月1日現在市町村職員の  
勤務条件等の状況について)

都道府県 14.3日

(令和6年度地方公共団体の勤務  
条件等に関する調査)

# 04 休暇等

## その他の休暇について

夏季休暇  
(6月～10月)

6日

◆国家公務員:3日

結婚等休暇

6日

連続する6日間(土日祝含まない)  
※「等」はパートナーシップのこと  
◆国家公務員:5日(土日含む)



# 04 休暇等

## 育児休業

**育児休業** 男女関係なく子が3歳まで取得可(2回まで分割取得可)  
※男性職員は生後57日までも2回まで分割取得可

### 育児休業取得率

※令和7年度市長部局実績



女性

100.0%



男性

92.8%

参考

男性の育児休業所得率

民間企業

40.5%

※令和6年度雇用均等基本調査より

# 04 休暇等

## 子育てに関する休暇制度

**産前・産後休暇**（産前8週間、産後8週間）

◆国家公務員の産前休暇は6週間

**配偶者の出産休暇(男性職員)**（出産等に係る入院等の日から産後2週間の期間内）

5日間

**育児参加休暇(男性職員)**（妻の産前休暇開始から子が1歳まで）

5日間

**部分休業等**（小学校3年生の年度末まで）

- ①1日5時間以内、かつ週10時間以内 15分単位で取得可能
- ②年度を通じて10日相当の範囲内で取得 1時間単位で取得可能

**子の看護等休暇**（中学校就学前まで）

年度内5日(対象の子が2人以上10日)

◆国家公務員は小学校3年生修了まで

# 04 休暇等

## 育休取得率、なぜ高いの？

男性職員の育児休業取得率

千葉市は全国トップクラス！

なぜそんなに高いの？

👉 取得しない理由を聞く

(育休は取るのが当たり前という意識を醸成)

※年3回の面接で上司に家庭状況等を話す機会あり



# 05 新しい 働き方



## 市役所 本庁舎

令和5年6月に  
全面開庁！

# 05 新しい 働き方



ABWとは…

時間と場所を自由に選択できる働き方のことをいいます。本庁舎では、ABWの働き方が出来るよう、自席以外のスペースを多く用意しています。

①チーム席



部門間の連携、コミュニケーションを促す

②窓側エリア



時間を決めて集中したい時に

③スタンディングコーナー



立つ機会を増やしウェルネスの実践

④ファミレススペース



ソファ席でくつろぎながら情報交換

⑤オープンエリア



執務室から離れて打合せ

⑥リフレッシュスペース



景色を見てリフレッシュしながら作業

# 千葉市で働こう！

令和8年度の試験日程等は、  
4月中旬にホームページで公開予定です。

## 千葉市職員募集ホームページ

採用試験及び職員募集に関する最新情報を掲載しています。

□パソコン・スマートフォン

[city.chiba.jp/go/boshu](http://city.chiba.jp/go/boshu)



▲詳しくはこちら

千葉市職員募集 |

検索

## 千葉市職員募集 X

採用試験及び職員募集に関する情報をお知らせしています。

@ChibaCitySaiyou



▲詳しくはこちら

いつも最新の情報をお届けします！



# 質疑応答





Q. 持っていた方が良い資格やスキルはありますか？

Q. 入庁してからギャップに感じたことはありますか？

Q. 仕事をしていてやりがいを感じるのはどのようなときですか？