

千葉市役所 業務説明会



CHIBA
CITY



千葉開府900年

千の葉に 時を刻んで 900年

目次

1. 千葉市について
2. 人材育成・福利厚生
3. 職員採用試験の概要
4. 本庁舎について
5. 千葉市の求める人材





千葉開府900年

千の葉に 時を刻んで 900年

千葉市について



幕張メッセ



ZOZOマリンスタジアム



グリーンツーリズム



千葉モノレール



蘇我スポーツ公園



富田さとにわ耕園

987,361人(2025.10.1現在)

面積

271,76km²

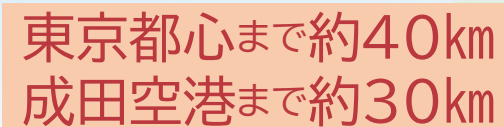
まちの歴史

1126.6.1 千葉の「まち」としての歴史が始まる

1921.1.1 市制施行

1992.4.1 政令指定都市へ移行

2026.6.1 千葉開府900年を迎えます！



市章のデザインは
千葉氏の月星紋に
「千」を配したもの



6つの区と将来像

川と緑と花々に包まれた、
安らぎと潤いのまち・
花見川区



花見川区

まなびと創造が脈打つ
文教のまち・稲毛区



稲毛区

稲毛区

共生の原点 縄文が息づく、
自然の恵み豊かなまち・
若葉区



若葉区

若葉区



緑区

緑区

田園と調和する広やかで
快適なまち・緑区

中央区



中央区

人々が行き交い、にぎわいと
文化を生み出すまち・中央区

美浜区



美浜区

海辺を楽しみ、
世界とつながるまち・美浜区

千葉市は地域に
密着したサービスを
提供するため、
6つの「行政区」を設け、
それぞれ特色ある
まちづくりを行っています。

政令指定都市の「行政区」とは？

東京23区(特別区)とは
何が違う？



行政区(政令指定都市)と特別区(東京23区)の違い

政令指定都市

住民にとって最も身近な基礎自治体
人口や産業、様々なインフラが集積する大都市

行政区

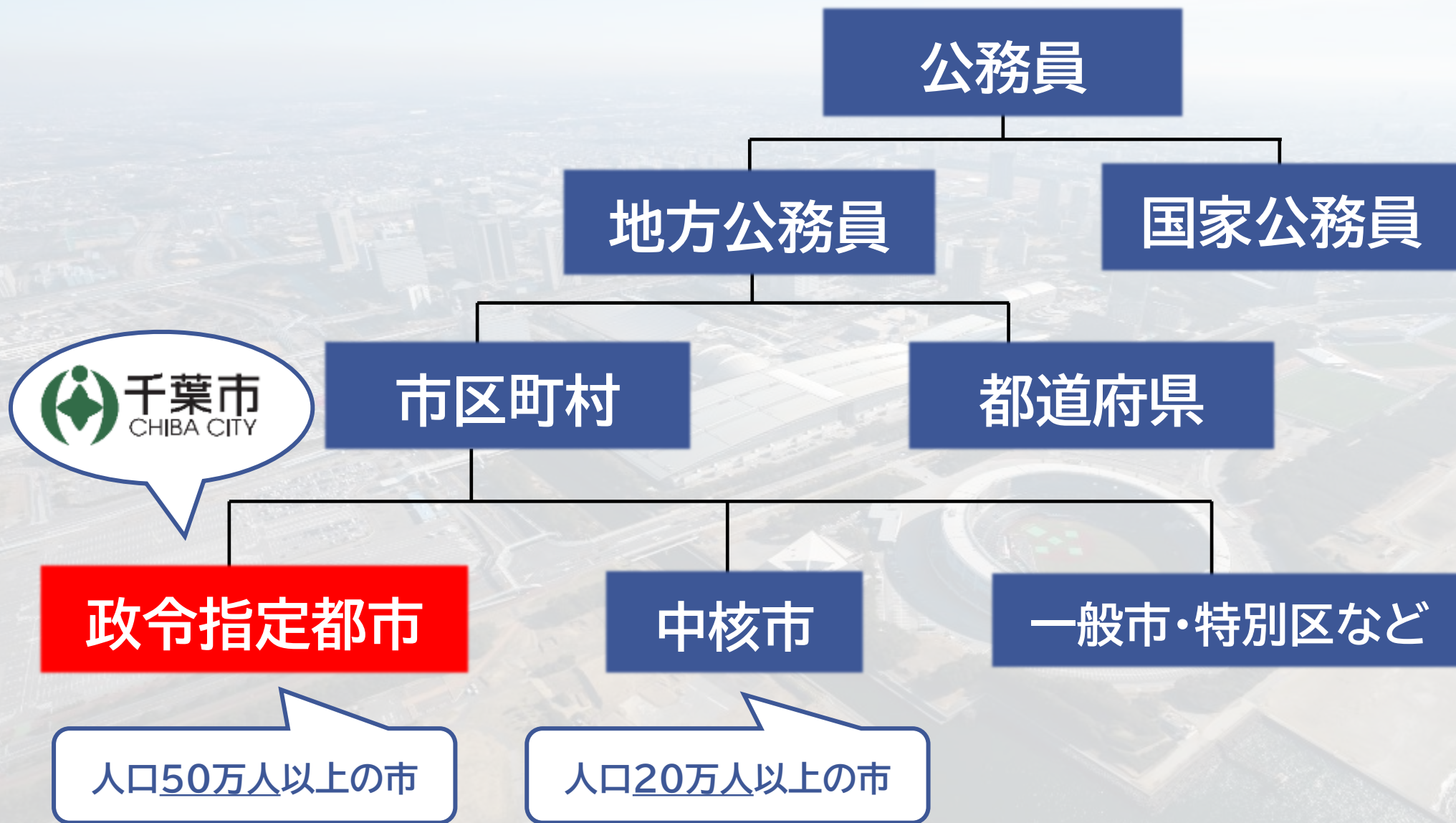
- ▶ 政令指定都市に設置されている「区」のこと。
- ▶ 「行政区」は独立した自治体ではなく、区役所は、千葉市の内部組織です。
- ▶ 区役所は市役所の職員が勤務します。

特別区

- ▶ 東京都にある「区」のこと。
- ▶ 「特別区」は独立した自治体で、市町村と同じような機能を持っています。
- ▶ 各特別区で採用された職員が勤務します。

同じ「区」の漢字が付きますが、
中身はまったく違います！

公務員の種類



小

住民との密着度

大

政令指定都市の業務範囲イメージ

基礎自治体の中で、**出来る業務の種類**が最も多い！

色々な業務を経験してみたい方にお勧め！

● 政令指定都市の業務範囲イメージ

政 令 指 定 都 市

一般市

特別区

都道府県

都道府県の要素

政令指定都市

一般市の要素

詳細はHP
「千葉市を知る」
に掲載しています



都道府県とほぼ同等の
行財政能力と権限

+

市民サービスの最前線で
生の声を聴き、**政策に反映**

身近できめ細やかなサービス
自分たちのことは、自分たちで決める

多様なフィールドとスピード感

幅広い業務を経験し、成長できる

首都圏の政令指定都市との比較



千葉開府 900 年

千の葉に 時を刻んで 900年

高い「昼夜間人口比率」 ※昼間人口／夜間人口×100

千葉市は**98.1%**であり、**首都圏政令市の中で最も高い。**

「100に近い」ということは、**ベッドタウン的性格と、就業の場としての性格**がある程度**バランスがとれている**ということ。

さいたま市	千葉市	横浜市	川崎市	相模原市
92.8%	98.1%	92.5%	87.2%	88.9%

人口1人当たりの都市公園面積「1位」

千葉市は**大都市でありながら、非常に緑豊かで暮らしやすい環境**が整っています。

さいたま市	千葉市	横浜市	川崎市	相模原市
5.00㎡/人	9.96㎡/人	4.97㎡/人	3.97㎡/人	5.02㎡/人



千葉市の組織

職員数は約12,000人。
約100万人の市民の
生活を支えています。



総務局

→ 文書事務の総括、議案の審査(総務課)

総合政策局

→ 国家戦略特区(国家戦略特区推進課)
防災対策の推進(防災対策課)

財政局

→ 市民税対応(各市税事務所)

市民局

→ 地域コミュニティ振興(市民自治推進課)

保健福祉局

→ 感染症対策(医療政策課)

こども未来局

→ 子ども・子育て支援(こども企画課 等)

環境局

→ 脱炭素先行地域(脱炭素推進課)

経済農政局

→ 企業立地の促進(企業立地課)

都市局

→ リノベーションまちづくりの推進(まちづくり課)

建設局

→ 道路等の改良・維持補修(各土木事務所)

区役所

→ 住民票・戸籍管理(各区市民総合窓口課)

⋮

千葉市の施策紹介

詳細はHP
「施策紹介」



千葉開府 900 年
900th CHIBA CITY
千の葉に 時を刻んで 900年



国家戦略特区の推進



リノベーションまちづくり



ホームタウンの推進



幕張ビーチ花火フェスタ



千葉国際芸術祭2025



子ども・子育て支援

人材育成・福利厚生

新規採用職員への支援

研修の概要



千葉開府 900 年

千の葉に 時を刻んで 900 年

必修研修

新規採用職員研修など、役職や在職年数に応じたカリキュラムを実施。

選択研修

幅広い分野の中から、職員が自ら選択し受講する。オンラインで受講可能なものも。

夜間講座

勤務時間後に様々なテーマに沿って研修を実施。テーマは毎年庁内から募集して決定。

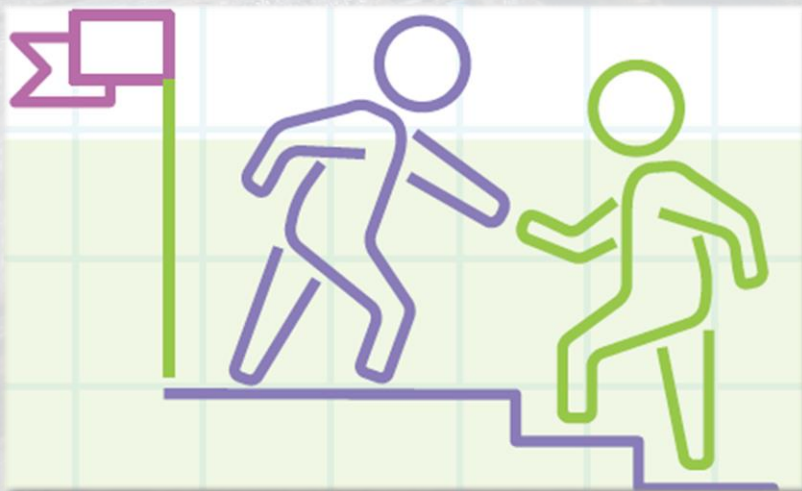
特別研修

旬なものにスポットを当てた研修。著名人をお招きし、実施する特別セミナーなど。

新規採用職員への支援②

メンター制度

1年間、職場の先輩職員が
マンツーマンでメンター(指導担当者)となり、
メンターを中心に、**職場全体で新規採用職員を
指導・育成**していきます。



配属について(ジョブローテーション)

採用後一定期間は、概ね3～4年ごとに異動し、
性質の異なる複数の業務内容や部署を経験します。



配属について

自己申告制度

1年に1回、業務への満足度や
異動希望・経験したい職場などを
申告

人材公募制度

業務型：挑戦したい部署（業務）に立候補
職位型：昇格（昇進）に立候補

【参考】昇任モデル



勤務時間

勤務時間は、原則として以下の10班体制です。
ただし、職種、勤務場所などによって異なる場合があります。

1 班	7:00～15:45	6 班	8:45～17:30
2 班	7:30～16:15	7 班	9:00～17:45
3 班	8:00～16:45	8 班	9:15～18:00
4 班	8:15～17:00	9 班	9:30～18:15
5 班	8:30～17:15	10 班	10:00～18:45

※休憩時間60分を含みます。

※保育所、消防署等は異なります。

初任給

試験区分	事務・技術	消防士
上級(大学卒業者の場合)	251,045円	255,185円
初級(高校卒業者の場合)	212,980円	216,775円
民間企業等職務経験者 (29歳、職務経験6年の場合)	284,510円	—

※この初任給は、令和7年4月現在のもので、地域手当を含みます。

なお、この金額は、今後給与改定等により変更になる場合があります。

※卒業後に職歴のある方や、上位の学歴を取得した場合は、一定の基準で算出された額が加算される場合があります。

期末・勤勉手当

年間**4.6か月分**(令和6年度実績)

諸手当

住居手当・通勤手当・
時間外勤務手当 など

時間外勤務について



千葉開府 900 年

千の葉に 時を刻んで 900 年

職員の時間外勤務の状況

(令和5年度実績)

※1か月あたりの平均時間外勤務時間

15.9 時間

1日あたり
約47分

休日・休暇

◆休日

土日、祝日、年末年始など

◆休暇

年次有給休暇(20日／年)、
病気休暇、特別休暇(慶弔、出産等)、
介護休暇、育児休業、
育児短時間勤務など

職員の年次有給休暇の取得状況

(令和5年度実績)

17.3 日

民間企業

11.0 日

(令和6年就労条件総合調査)

千葉県内市町村

14.2 日

(令和6年4月1日現在市町村職員の
勤務条件等の状況について)

都道府県

14.3 日

(令和6年度地方公共団体の勤務条件
等に関する調査)

育児休業

育児休業取得率（令和5年度市長部局実績）

女性

101.0 %

男性

96.8 %

「千葉市職員の子育て支援計画」を策定し、性別を問わず職員の積極的な子育てを支援しています。特に、男性職員の育児休業取得率は全国トップの水準です。

男性の育児休業取得率

【参考】

民間企業:30.1%

（令和5年度雇用均等基本調査）

政令指定都市:80.0%

（令和5年度地方公共団体の勤務条件
等に関する調査、一般行政部門）

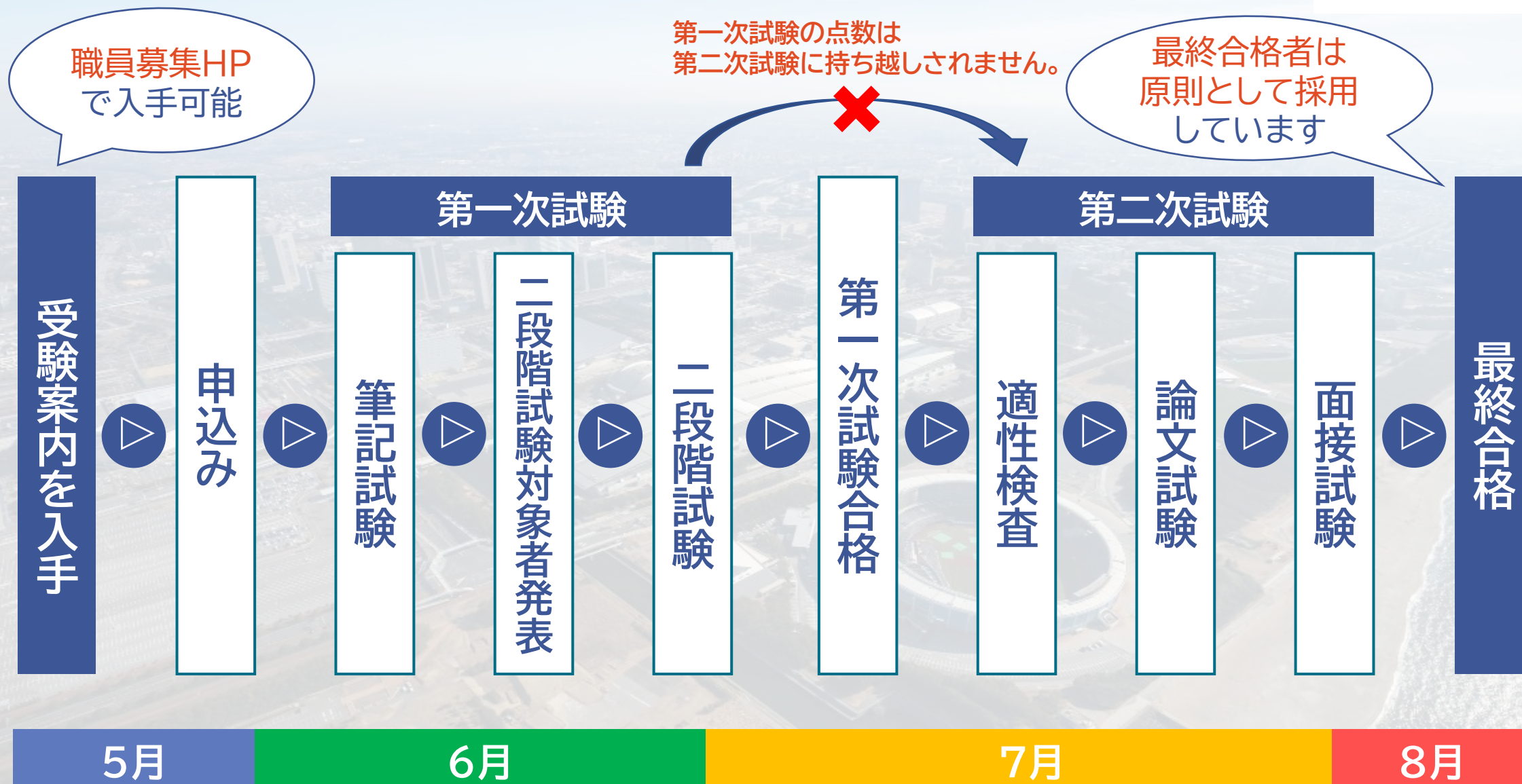
ナチュラルビズ

働きやすく、能力を発揮できる職場環境実現のため、通年でノーネクタイ等の快適で働きやすい服装で勤務する軽装勤務を導入しました。



職員採用試験の概要

申込から採用までの流れ（R7年度 上級試験）



※表記のものは令和7年度試験実施スケジュールです。

R7年度 上級技術(先行実施枠)



試験のポイント①

従来型の試験区分のほかに、公務員試験対策をしていない人でも受験しやすい
事務(行政B)の区分もあります！



※行政Aと行政Bの採用後の待遇等は変わりません。

上級試験の面談と面接の違いは？

面談

第一次試験で実施

ざくばらんに
先輩職員とお話する



面接

第二次試験で実施

一般的な個別面接試験

面談試験は
「上級」の事務・技術のみ
(先行実施枠を除く)



面接試験突破のポイント！

面接試験の評価項目

(態度、表現力、積極性、協調性、専門性、堅実性、ストレス耐性等)

面接とはいえ、基本は
「人とのコミュニケーション」

公務員試験というと、
筆記に注力しがちですが、
人とコミュニケーションを取る
機会も増やしてみましょう！

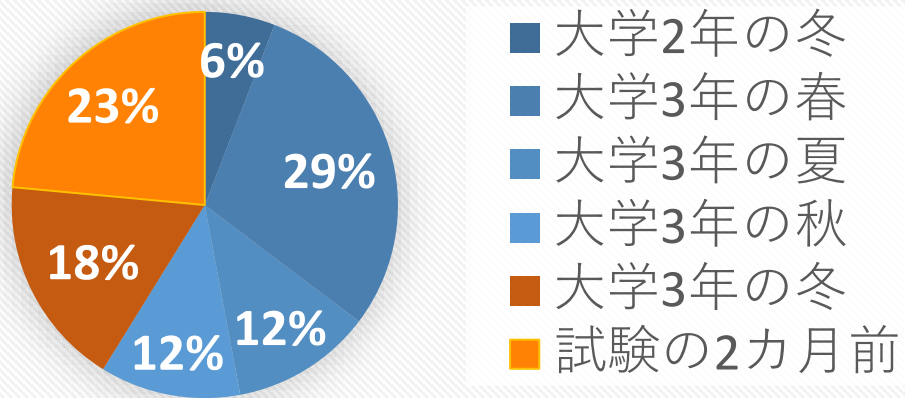


面接の場で緊張しないよう、
目上の人(大人)と話す練習を
しておくといいかも！

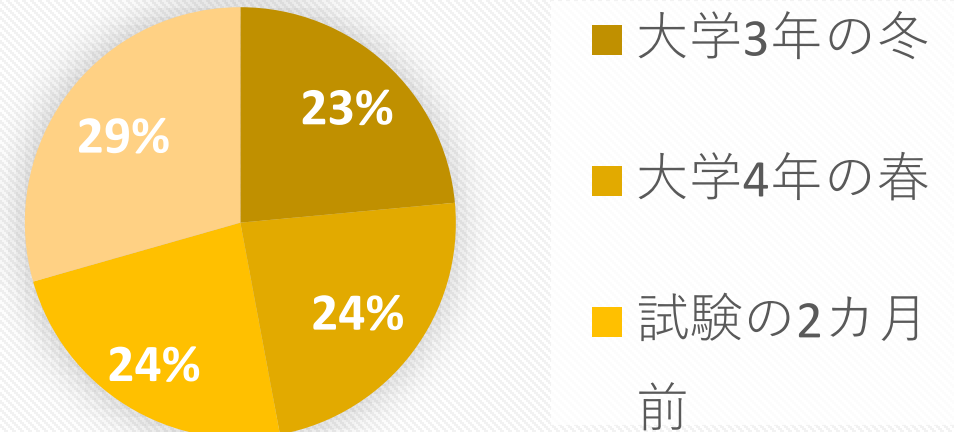
大学のキャリアセンター等で
練習させてくれる場合も
あるですよ！

先輩職員の試験対策開始時期と勉強方法

筆記試験 対策開始時期



面接試験 対策開始時期



アドバイス

- ・捨て課題を作るのもアリ！その代わり、勉強した科目は必ず得点できるように！
- ・大学のキャリアセンターで先輩が受けた試験の内容を閲覧できるので、参考になるとと思います！
- ・息抜き等のプライベートな時間、学校で過ごす時間も大切にしたい！

アドバイス

- ・千葉市の面接はとても和やかな雰囲気でした。リラックスして当日を迎えられると良いと思います！
- ・初めて会う方に「自分のいいところを見てもらえるチャンス」と思って、楽しむ意識で臨んでください！
- ・当日は時間に余裕をもって向かえるよう、前日のうちに準備を済ませておくと、心にゆとりが生まれますよ！

試験のポイント②

令和7年度 試験実施データ

試験区分			採用 予定 人員 ※1	申込者数	第一次試験				第二次試験			競争倍率	
					受験者数	面談試験 対象者数	面談試験等 対象者の 最低点 ※2	合格者数	合格 最低点 ※3	受験者数	合格者数		合格 最低点 ※4
上級	事務	行政A	65	363	287	224	85.00	188	166.67	183	113	102.00	2.5
		行政B	8	164	130	83	52.00	28	179.00	27	11	100.50	11.8
		福祉	10	19	14	14	70.56	12	143.61	11	7	132.00	2.0
		児童福祉	6	8	5	4	51.11	4	151.11	4	2	－	2.5

※1 事務(行政A)、福祉は200点満点、事務(行政B)、児童福祉は100点満点

筆記試験のボーダーラインは
そこまで高くない!?

本庁舎について



千葉開府900年

千の葉に 時を刻んで 900年



本庁舎の各エリア紹介

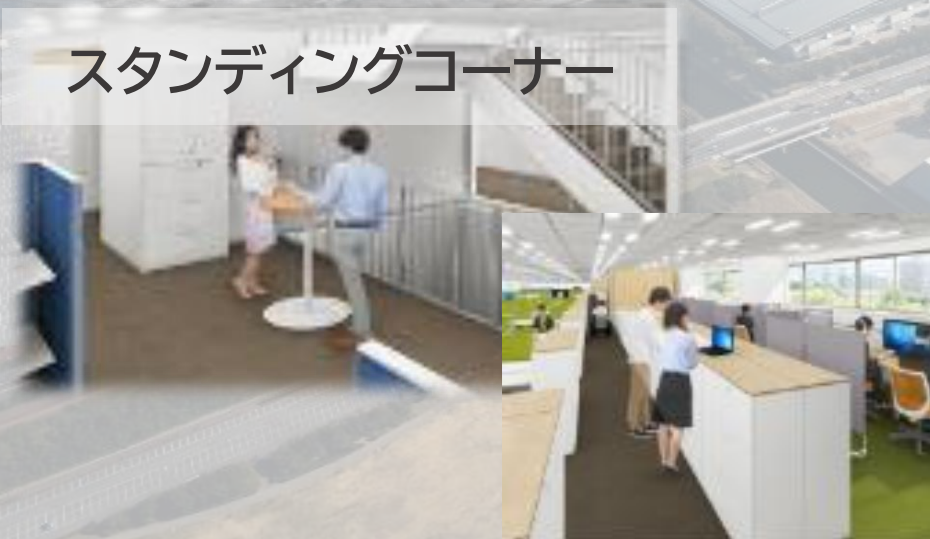
チーム席



窓側エリア



スタンディングコーナー



ファミレススペース



本庁舎の各エリア紹介

屋上庭園



食堂



千葉市の求める人材

千葉市の求める人材

- ✓ 千葉市への愛着と誇りを持ち、市民に信頼される職員
- ✓ 多様な主体と連携し、共創する職員
- ✓ 変化をとらえ、改革・改善に取り組む職員
- ✓ 自ら成長し、組織目標達成に貢献する職員



千葉市職員募集
ホームページ



千葉市職員募集X
(旧Twitter)

@ChibaCitySaiyou



採用試験及び職員募集に
関する情報をお知らせ
しています。

千葉市職員募集 |

検索

↑ 採用情報や本市の魅力をたっぷりお伝えしています！