



# Go!Go! へらそうくん

No.14  
(年1回発行)

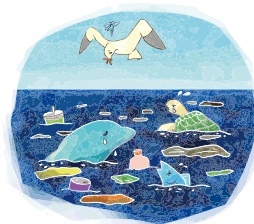
【編集・発行】千葉市環境局 資源循環部 廃棄物対策課 〒260-8722 千葉市中央区千葉港1番1号 ☎043-245-5379 FAX043-245-5624

今日から  
始めよう!

## 脱プラスチック生活

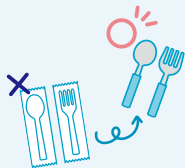
のどが渴いたらペットボトルの飲み物を買う、お弁当を買ったら使い捨てのプラスチック製スプーンやフォークなどを受け取る。毎日の生活に欠かせない便利なプラスチック製品ですが、ポイ捨てなどにより、回収されずに河川などを通じて海に流れ込む「海洋プラスチック問題」が深刻化しています。

プラスチックごみを減らすために、日々のちょっとした習慣を見直してみませんか？



**Step 1** 使い捨てプラスチックの使用を控える

マイバッグ、マイボトル、マイカトラリーを持ち歩こう！



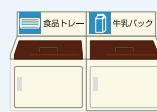
**Step 2** 繰り返し使えるものを選ぶ

詰め替え商品を購入して容器を繰り返し使おう！



**Step 3** もう一度資源として活用する

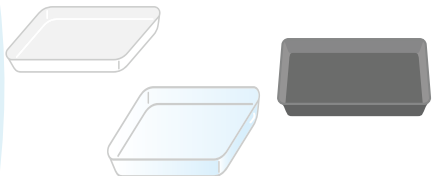
プラスチックを資源として回収している取り組みに協力しよう！



### ごみから資源へ！プラスチックをリサイクルしよう

市は、ごみの削減・再資源化のため、以下のプラスチックの拠点回収や、事業者と連携した店頭回収を行っています。

#### 発泡トレイなど



**回収場所** 市と協定を結んだスーパーマーケットなどの店舗

詳しくは(3面)「お店でも資源物を回収しています」をご覧ください。

☎245-5379 FAX245-5624

#### 単一素材の製品プラスチック



**回収場所** 区役所など市内12カ所の回収拠点

詳しくは  
千葉市 製品プラスチック



または

☎245-5236 FAX245-5624

#### 使用済みコンタクトレンズ空ケース

**回収場所** 千葉市役所1階ロビー  
※アイシティ全店でも回収しています。

詳しくは  
千葉市 コンタクト空ケース



または

#### プチプチ®などの気泡緩衝材

**回収場所** 千葉市役所1階ロビー  
詳しくは

千葉市 プチプチ



または

☎245-5379 FAX245-5624

### 敬愛大学 生涯学習センター

外国語 | 文化・教養 | 資格取得・ビジネス | 大学授業の受講



2023年度 前期講座 申込受付中!

お問合せ 資料請求 ☎0120-077-420 FAX:043-256-3420  
〒263-0043 千葉市稲毛区小仲台2-3-12 こみなと稲毛ビル (JR稲毛駅東口 徒歩1分)

広告



## 空家 空き地

でお困りのことはありませんか？

残っている荷物や不用品、そのままOK 相談・査定無料

日本全国の深刻な空家・空き地問題の解決には 売却 賃貸 管理  
(一社)全国空家相談士協会 認定資格 空家相談士 にご相談ください!! 除却 相続 税金

ミサワホーム 提携店 千葉県知事免許 (3) 第15716号 一般社団法人全国空家相談士協会正会員  
買取 販売 アーチーブホーム(株) ☎0120-240-230  
営業時間9時~18時 土日も営業して 千葉事務所(相談窓口):千葉市中央区中央3-14-4 千葉セントラルビル3階  
つながらない場合はTEL.043-301-4360 本店:富里市七栄298-62 TEL.0476-90-2200

広告

できることから  
始めよう!

# 食品ロスの削減

日本の年間食品ロス量  
**522万トン**  
(2020年度推計値)

「食品ロス」とは、食べ残し、過剰除去、賞味期限切れなどの理由から、本来食べられるのに捨てられてしまう食品のことです。日本で1年間に排出される食品ロスのうち、約47%が家庭から排出されていることをご存じですか？商品棚の手前から購入する「てまえどり」や、食材を残さず使い切ることなど、食品ロス削減に向けてできることから始めてみませんか。

1日1人あたりお茶碗約1杯分に近い量の食べ物を捨てているのと同じ量なんだ…



## 動画「食品ロスを減らせ！作ろう！エコレシピ」



料理研究家 島本美由紀さんに、野菜の皮や茎の食べ切りや、家庭で余りがちな食材の使い切りができるレシピを考案いただきました。動画ではこの他にも食材をおいしく食べ切れるレシピを紹介していますので、ぜひご視聴ください。

詳しくは

千葉市 エコレシピ

または



### レンジで簡単！さつまいも蒸しパン



#### 材料 (2人分)

さつまいも ……150g  
ホットケーキミックス ……150g  
牛乳 ……100ml  
卵 ……1個  
砂糖 ……大さじ2  
溶かしバター ……30g

#### 作り方

- 1 さつまいもはヘタを切り落とし、皮ごと1.5cm角に切る。水に浸してアクを取ったら、軽く水気を切り、電子レンジ(600w)で3分加熱する。
- 2 卵と砂糖を混ぜたものに、溶かしバター、牛乳、ホットケーキミックスの順に加えて混ぜ合わせる。

- 3 ①を半分加えて混ぜ、耐熱容器に流し入れる。1・2回容器を落として空気を抜き、①の残りを上に乗せたら、ふんわりとラップをかけ、電子レンジ(600w)で3分30秒加熱する。(竹串を刺し、生地がくっつくようであればもう30秒加熱する)
- 4 キッチンペーパーを被せて10~15分置き、粗熱を取ったら完成!

## フードシェアリングサービス

エコにお得にお買い物しよう♪

フードシェアリングサービスとは、企業や飲食店の「そのままでは廃棄されてしまう飲食物」を、インターネットを介してお得に購入できるサービスです。市はTABETE、Kuradashiと連携し、食品ロスの削減を図っています。

### TABETE

まだおいしく食べられるにもかかわらず、閉店時間や賞味期限などの理由からお店が捨てざるを得ない料理や食品をアプリに掲載し、消費者(会員)につなぐサービスです。また、売り上げの一部がこども食堂やNPO団体などに寄附されます。

#### 使い方

- 1 アプリをダウンロードして会員登録(無料)
- 2 購入したい商品を選んで
- 3 決済して購入完了!

詳しくは TABETE

または



あとはお店に取りに行くだけ!

### Kuradashi

食品ロスになる可能性のある商品を、食品ロス削減に賛同するメーカーから協賛価格で提供を受け、お手頃価格で消費者(会員)に販売します。さらに、購入代金の一部を社会貢献団体へと寄附することができる社会貢献型ショッピングサイトです。

#### 使い方

- 1 ホームページにアクセスして会員登録(無料)
- 2 購入したい商品を選んで
- 3 決済して購入完了!

詳しくは Kuradashi

または



あとは配送されるのを待つだけ!

問 廃棄物対策課 ☎245-5379 FAX245-5624

# 生ごみは減量・再資源化

生ごみは、千葉市内の家庭系焼却ごみの3割以上を占めています。生ごみの減量や再資源化を行う際は、ぜひ以下の制度をご利用ください。

## 生ごみ減量機器購入時の補助金制度

購入者の方から

- 生ごみ量が明らかに減った
- 小さいごみ袋で間に合うようになった
- 他の家庭にもお勧めしたい

などの感想が寄せられています!

### 生ごみ減量処理機

補助金額 上限**35,000円** (販売価格の2分の1)

#### 乾燥減量型



温風で生ごみを乾燥・減量。

#### 分解消滅型



微生物で生ごみを分解・消滅。堆肥にすることも可。

同一住居あたり5年で1基まで。

**補助の流れ** 購入後1年以内に申請書類などを廃棄物対策課に提出(郵送可)。交付決定を受けた日から5年を経過した後でなければ、再申請はできません。

### 生ごみ肥料化容器

補助金額 上限**4,000円** (販売価格の3分の2)

#### コンポスト容器



微生物の働きで生ごみ・落ち葉・土を熟成させ堆肥に。

#### 密閉処理容器



生ごみを発酵処理し液体は肥料に。処理物は熟成させ堆肥に。

● 同一住居あたり5年で2基まで。

● 破損し再申請する場合は5年経過していても補助金交付の対象になる場合があります(破損状況がわかる写真などが必要)。必ず購入前にご連絡ください。

**補助の流れ** 住所を確認できる書類(運転免許証・保険証など)を持参の上、指定販売店で申請書類を記入し提出。

### 段ボールコンポスト

補助金額 上限**4,000円**

(販売価格の3分の2)



手軽にベランダなどで使用できる段ボール素材のコンポスト。

同一住居あたり1年で2基まで。

**補助の流れ** 購入後1年以内に申請書類などを廃棄物対策課に提出(郵送可)。

上記金額は消費税相当額を含みます。100円未満切り捨て、送料などの諸経費は補助対象外です。

生ごみ処理のよくある疑問と回答もご紹介しています。詳しくは、千葉市 生ごみ減量機器



## 生ごみ資源化アドバイザー派遣制度

市内の町内自治会・学校・市民活動団体や事業者が行う、生ごみの減量や再資源化の推進を目的とした学習会などの活動に、生ごみ資源化アドバイザーを派遣し、助言・技術指導を行います。

★派遣できる要件 派遣先が千葉市内で、5人以上の参加が見込まれること。

★参考 派遣は原則2時間です。参加者の募集、会場の確保などは申請者が行ってください。

詳しくは

千葉市 生ごみ資源化アドバイザー

または



問 廃棄物対策課 ☎245-5067 FAX245-5624



いろいろな種類があるよ

# 資源物の回収



## 資源の回収活動 始めませんか

### 古紙・布類の集団回収

町内自治会、子ども会などの地域団体で、古紙（新聞、雑誌、雑がみ、段ボール、紙パック）や布類を集め、資源回収業者に引き渡す活動を始めてみませんか。

ごみの減量・再資源化につながるとともに、地域コミュニティの活性化、持ち去りを防ぐ効果があるため、市では補助金制度を設けて、登録団体のみなさんの活動を促進しています。

### 市からの「支援」

#### ■ 補助金単価

<拠点回収>1キログラムあたり2円+回収月×500円

#### ■ 用具の貸与

希望制で保管庫、リヤカー、台車、案内看板、資源物保護ネットの貸与が受けられます。

問収集業務課 ☎245-5246 FAX245-5477

古紙布類リサイクルお問い合わせセンター

☎043-223-7767

詳しくは、[千葉県 集団回収](#)

または



### 使用済みてんぷら油などの拠点回収

市では、使用済みてんぷら油などの回収拠点になっていただける市民団体・自治会を募集しています。回収に必要なボックスやのぼり旗などは、市から無償で提供します。まずはお気軽にお問い合わせください。



詳しくは、

[千葉県 使用済みてんぷら油](#)

または



問廃棄物対策課 ☎245-5379

FAX245-5624

## 充電式電池内蔵の家電製品はリサイクルへ！

充電式電池が内蔵された家電製品は、ごみ収集車などの火災の原因となるため、家庭ごみとして出せません。これらの家電製品を処分する際は、貴重な資源のリサイクルのため、国の認定を受けた有料のリサイクル事業者の活用をお願いします。ご相談はリネットジャパンリサイクル㈱へ。問リネットジャパンリサイクル㈱ ☎0570-085-800

問収集業務課 ☎245-5246 FAX245-5477



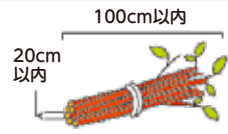
## 木の枝・刈り草・葉は月2回の収集日に

木の枝や落ち葉などは可燃ごみの日ではなく、月2回の木の枝・刈り草・葉の収集日に排出するよう、ご協力をお願いします。

- 木の枝はひもで縛り、刈り草や葉は透明な袋に入れてください。
- 収集した後、燃料チップや家畜の敷料原料などにリサイクルしています。
- 収集の曜日は、地域により異なります。

詳しくは家庭ごみ相談ダイヤル ☎204-5380

または [千葉県 収集日](#)



木の枝 (資源収集日のみ次の大きさに出せます)

1本あたり太さ(直径)20cm、長さ100cm以内に切り、ひもで束ねる  
\*1束は大人が持ち上げられる程度の量にしてください。



刈り草・葉

透明な袋・旧指定袋に入れて排出する  
\*刈り草の根についた土はよく払ってください。

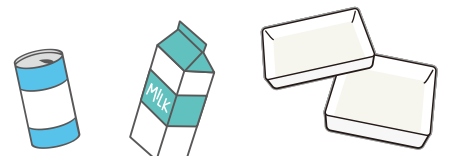


問収集業務課 ☎245-5246 FAX245-5477

## お店でも資源物を回収しています

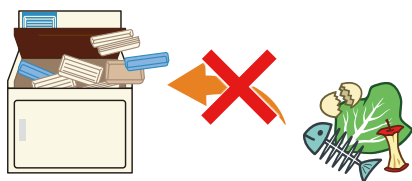
市内のスーパーマーケットなどの店頭で資源物を回収しています。

発泡トレイなど、市では可燃ごみとして回収するものを資源として回収するお店や、回収に協力するお店で使えるポイントがたまるお店もあります！



### 資源物を出すときの注意

#### 1 回収箱の中にごみを捨てない



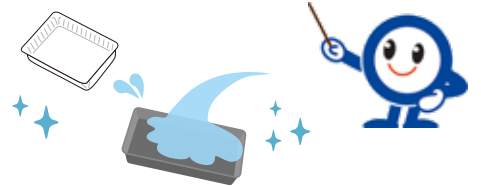
#### 2 指定された資源物以外のものは取り除く

例:ペットボトルを出す場合  
ペットボトルのラベルははがして可燃ごみへ。キャップはお店や区役所などの回収箱が可燃ごみへ。



#### 3 汚れはきちんと落とす

出す前に水洗いしよう！



\*お店により回収品目や回収時間、利用時のルールが異なりますので、事前にご確認ください。

詳しくは、[ちばルール](#) または



問廃棄物対策課 ☎245-5379 FAX245-5624

広告

# 特例一時金の受取はお済みですか？



対象者	
農協	漁協
森林組合	経済連
土地改良区	共済連

等にお勤めだった方※2

### 条件

- 1 平成14年3月31日以前に農林年金の組合員期間が1年以上ある方(昭和12年4月1日以前生まれの方を除く)
- 2 過去に農林年金の年金・一時金の請求をしていない方※3※4

案内書類が届いていない方  
住所登録がないとお支払いできません。  
まずは住所登録を

左記条件に当てはまる  
未請求の方

住所登録センター

☎0120-199-155

受付時間:9時~17時(土・日・祝日を除く)  
☑ kanrichosyu@norin-nenkin.or.jp

一時金受付センター

☎0120-148-400

受付時間:9時~17時(土・日・祝日を除く)

※1.厚生年金保険制度及び農林漁業団体職員共済組合制度の統合を図るための農林漁業団体職員共済組合法等を廃止する等の法律の一部を改正する法律(平成30年5月25日)に基づき支給する特例一時金。  
※2.対象団体は農協(農業協同組合、経済連、共済連、信連、厚生連、全農、全共連等)、農林中金、漁協、森林組合、農業共済、土地改良区、農業会議、農業信用基金協会などにお勤めだった方。

※3.昭和54年12月31日以前の退職時に退職一時金を一部受給した方等の返還を要する方を除く。  
※4.公的年金制度の加入期間によって一時金をお支払いできない場合があります。



## お知らせコーナー

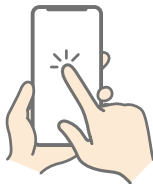


## 毎日いつでも使える！千葉市家庭ごみチャットボットをご利用ください

家庭ごみの分別や収集日などの各種お問い合わせにAIが答えます。ダウンロードは不要です。

詳しくは、[千葉市 家庭ごみチャットボット](#)

または



☎収集業務課 ☎245-5246 FAX245-5477



## 高齢者などのごみ出し支援活動を行う団体を支援します

市は、自ら家庭系ごみをごみステーションに出すことが困難な高齢者・障害者世帯のごみ出しを行う団体に対して補助金を交付します。

**活動内容** ごみ出しが困難な一人暮らしの高齢者や障害者の世帯から家庭系ごみ(粗大ごみを除く)を週1回以上収集し、ごみステーションに排出する。

**対象団体** 町内自治会、老人クラブ、マンション管理組合などの非営利活動団体等



## ごみ出しの対象となる世帯

ごみ出しが困難な単身世帯で、次のいずれかの要件を満たした方(同居人がいる場合でも、同居人も次の要件を満たす場合は対象となります。)

- ・介護保険の要支援1・2又は要介護1～5の認定を受けている方
- ・身体障害者手帳1・2級を所持する方
- ・精神障害者保健福祉手帳1級を所持する方
- ・療育手帳④又はAを所持する方

**補助額** ・開始した年度に1団体あたり10,000円(1回限り)  
・1世帯あたり月額1,000円

詳しくは、[千葉市 ごみ出し支援](#)

☎高齢福祉課 ☎245-5250 FAX245-5548



## ごみステーション美化活動や集団回収活動に関する表彰を行いました

ごみステーションの美化を積極的に推進している町内自治会などの団体、個人(順不同、敬称略)

**【団体】** レクセルガーデン幕張自治会、小仲台中自治会、若葉土の会、桜木親和会、検見川ガーデンハイツ自治会

**【個人】** 愛宕健次、石井明美 ほか1人

[千葉市 ごみ美化活動](#)

☎収集業務課

☎245-5249 FAX245-5477

**集団(資源)回収活動を積極的に実施する団体(順不同、敬称略)**

**【年間回収量が上位の団体】**

ロイヤルコート京葉蘇我自治会、桜木フェニックス子供会、若松町北部自治会、住友検見川ハウス自治会、リサイクルの会、千葉市立真砂西小学校PTA

**【回収量対前年度比増加率が上位の団体(R2→R3)】**

ライオンズマンション土気自治会、幸町東自治会、若松台一丁目自治会、大森町新立会、エステ・スクエア千葉中央管理組合

**【普及活動が顕著な団体】**

千葉市立稲毛小学校PTA、たけのこ子供会、幸町リトルインディアンズ少年野球部、山王町西町内会

[千葉市 集団回収](#)

☎収集業務課 ☎245-5246 FAX245-5477



レクセルガーデン幕張自治会



若葉土の会



## 清掃工場で電気自動車などの急速充電ができます！



**利用場所** 新港クリーン・エネルギーセンター(美浜区新港226-1)

北清掃工場(花見川区三角町727-1)

**受付時間** 平日 9:00～16:00

(祝日・年末年始(12月29日～1月3日)、メンテナンス期間を除く)

**利用方法** 利用場所に到着後、電話連絡または窓口で受け付け一回に利用できる時間は最大30分間です。

詳しくは、[千葉市 清掃工場 急速充電設備](#)

☎新港清掃工場 ☎242-3367 FAX242-3368

北清掃工場 ☎258-5300 FAX286-3933



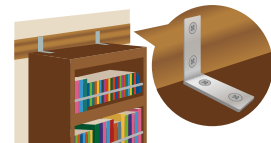
## 災害とごみ処理

災害時には、通常の「生活ごみ」だけでなく、大量の「災害ごみ」が発生します。

## 日常の備え～災害廃棄物を減らすために～

不用品はリユースやリサイクルを意識し、処分しておきましょう。

家具をしっかり固定しましょう。



## 災害が起こったら

大量に発生する廃棄物を迅速に処理するため、適切な分別にご協力ください。

## 生活ごみを含め、ごみ排出ルールが大きく変わる可能性があります

生活ごみの収集停止や、災害ごみの仮置場を開設する場合があります。その場合、ごみの出し方や仮置場の場所などは、決まり次第ホームページなどでお知らせします。

詳しくは、[千葉市 災害ごみ](#)

☎廃棄物対策課 ☎245-5236 FAX245-5624



## 剪定枝チップ機貸出事業を終了します

市では、剪定枝チップ機の貸出事業を行っていましたが、2018年2月から剪定枝などをごみステーションで収集する再資源化事業を開始し、市民のみなさまに剪定枝をごみステーションに資源として出していただける状況が整ったことから、2023年3月31日をもって貸出事業を終了いたします。

今後は、月に2回ある剪定枝などの資源排出をご利用ください。

剪定枝などの再資源化事業について詳しくは、

[千葉市 剪定枝 再資源化](#)

☎廃棄物対策課 ☎245-5236 FAX245-5624



## 新しい最終処分場の整備に向けて検討を進めています

家庭から出された可燃ごみは、収集車で清掃工場まで運ばれ、焼却処理をしています。焼却によって発生した灰などは、一部再資源化を図っているほか、一般廃棄物最終処分場にて埋立処分をしていますが、現在埋立処分を行っている新内陸最終処分場は、埋立開始から22年が経過しており、埋立が可能な容量は3割未満(2022年4月現在)となっています。市では、最終処分場をより長く利用するために、最終処分量の更なる削減の取り組みは進めつつ、新しい最終処分場の整備に向けた検討を進めています。

詳しくは、[千葉市 次期最終処分場](#)

☎廃棄物施設整備課 ☎245-5423 FAX245-5667\*

\*4月17日から、廃棄物施設整備課のFAX番号が以下に変わります。  
廃棄物施設整備課 FAX245-5477