



Go!Go! へらそうくん

No.15
(年1回発行)

1

【編集・発行】千葉市環境局 資源循環部 廃棄物対策課 〒260-8722 千葉市中央区千葉港1番1号 ☎043-245-5379 FAX043-245-5624

減らそう 1人1日100g! 止めよう 地球温暖化!

左記は2023年度にスタートした新たな「千葉市一般廃棄物(ごみ)処理基本計画」のスローガンです。1人1日あたりのごみの総排出量を2021年度時点の947gから2032年度時点で850gに削減していくことを目指しています。ごみを処理する過程で二酸化炭素をはじめとする温室効果ガスが発生しており、ごみを減らすことで地球温暖化の進行を止める(または抑制する)ことに貢献できます。

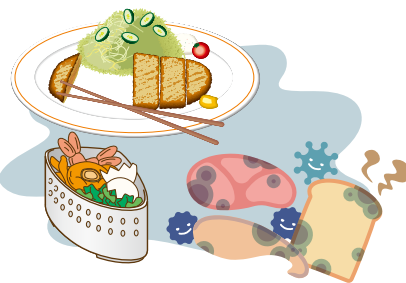
ごみを減らすためにできることから始めてみませんか。

食品ロス・生ごみを減らそう

食べ残しや期限切れなどの理由で家庭から発生してしまう食品ロス*は、市内で年間に約3千6百トン発生していると推計されています。また、食品ロスを含む調理や食事の際に出る生ごみは、市内の家庭から出る可燃ごみの約36%を占めています。(2022年度調査結果)

食品ロス削減のためにできることや生ごみの減量・資源化を行う際に利用できる制度をご紹介します。ぜひ、取り組んでみてください。

*まだ食べられるのに捨てられている食品のこと



食品ロスの削減

日本の1年間の食品ロスは、47%が家庭から、53%が飲食店などの事業活動に伴って発生していることをご存じですか?食品ロスを削減するためには、家庭で食品ロスを出さないようにするだけでなく、食品の購入時や外食時にも気を付けることが大切です。

詳しくは、[千葉市 食品ロス](#)



日本の年間食品ロス量
523万トン
(2021年度推計値)



家庭でできること

- 買い物前に冷蔵庫の中身を確認する
- 食材は無駄なく使う
- 食べきれる量の料理を作る
- 好き嫌いせず残さず食べる
- 残った料理は適切に保管して早めに食べる



食品の購入時や外食時にできること

- 使う分、食べられる量だけ購入する
- すぐに食べる場合は、商品棚の手前にある商品から購入する
- 食べきれる量を注文する
- 注文した料理はおいしく食べきる
- 残った料理は持ち帰りを検討する

問 廃棄物対策課 ☎245-5379 FAX245-5624

生ごみ減量機器購入時の補助金制度

生ごみ減量処理機

補助金額 上限35,000円 (販売価格の2分の1)

乾燥減量型

温風で生ごみを乾燥・減量。



分解消滅型

微生物で生ごみを分解・消滅。堆肥にすることも可。



• 同一住居あたり5年で1基まで。

補助の流れ 購入後1年以内に申請書類などを廃棄物対策課に提出(郵送可)。交付決定を受けた日から5年を経過した後でなければ、再申請はできません。

生ごみ肥料化容器

補助金額 上限4,000円 (販売価格の3分の2)

コンポスト容器



微生物の働きで生ごみ・落ち葉・土を熟成させ堆肥に。

密閉処理容器



生ごみを発酵処理し液体は肥料に。処理物は熟成させ堆肥に。

• 同一住居あたり5年で2基まで。

• 破損し再申請する場合は5年経過していなくても補助金交付の対象になる場合があります(破損状況がわかる写真などが必要)。必ず購入前にご連絡ください。

補助の流れ 住所を確認できる書類(運転免許証・保険証など)を持参の上、指定販売店で申請書類を記入し提出。

段ボールコンポスト

補助金額 上限4,000円 (販売価格の3分の2)



手軽にベランダなどで使用できる段ボール素材のコンポスト。

• 同一住居あたり1年で2基まで。

補助の流れ 購入後1年以内に申請書類などを廃棄物対策課に提出(郵送可)。



上記金額は消費税相当額を含みます。100円未満切り捨て、送料などの諸経費は補助対象外です。詳しくは、[千葉市 生ごみ減量機器](#)

問 廃棄物対策課 ☎245-5067 FAX245-5624



生ごみ資源化アドバイザー派遣制度

市内の町内自治会・学校・市民活動団体や事業者などが行う、生ごみの減量や資源化の推進を目的とした学習会・研修会などの活動に、生ごみ資源化アドバイザーを派遣し、適切な助言・技術指導を行っています。

派遣できる要件

派遣先が市内で、5人以上の参加が見込まれること。

備考

派遣は原則2時間です。参加者の募集、会場の確保などは申請者が行ってください。

詳しくは、[千葉市 生ごみ資源化アドバイザー](#)



問 廃棄物対策課

☎245-5067 FAX245-5624

プラスチックごみを減らそう!

毎日の生活に欠かせない便利なプラスチック製品。その多くは「使い捨て」されており、きちんと回収されずに河川などを通じて海に流れ込む「海洋プラスチックごみ」が日々発生しています。「海洋プラスチックごみ」は、容易には自然分解されず、多くが長期にわたり海に残存し、このままでは2050年までに海洋中に存在する魚の重量を上回ることが予測されています。詳しくは、[千葉県 プラスチックごみを減らそう](#)



マイクロプラスチック実態調査

マイクロプラスチックとは5ミリメートル以下の小さなプラスチックのことです。ポイ捨てなどにより捨てられたプラスチックごみが風雨によって川などに運び込まれ、さらに海に流れ込み、紫外線や波などによって打ち砕かれて、マイクロプラスチックとなります。2021年度に海と砂浜の、2023年度に河川の調査を行い、すべての地点でマイクロプラスチックが確認されました。詳しくは、[千葉県 マイクロプラスチック実態調査](#)

ポイ捨てをしない、ごみ拾いをするなど私たちの行動が未来の海や川、生き物を守ります。



花見川で検出されたマイクロプラスチック



問 廃棄物対策課 ☎245-5067 FAX245-5624

調査地点

- 海** 千葉港付近、いなげの浜付近、検見川の浜付近、幕張の浜付近
- 砂浜** 千葉ポートパーク、いなげの浜、検見川の浜、幕張の浜
- 河川** 都川、支川都川、鹿島川、花見川

3Rに取り組もう!

3Rとは、ごみを減らすために大切な行動である「Reduce (リデュース)」「Reuse (リユース)」「Recycle (リサイクル)」の頭文字をとったものです。3Rには優先順位があり、Reduce→Reuse→Recycleの順に実践していきます。

Reduce

ごみを減らす



マイバッグ、マイトラリー、マイボトルを利用しよう!

Reuse

繰り返し使用する



詰め替え容器に入った製品を選ぼう!

Recycle

もう一度資源として活用する

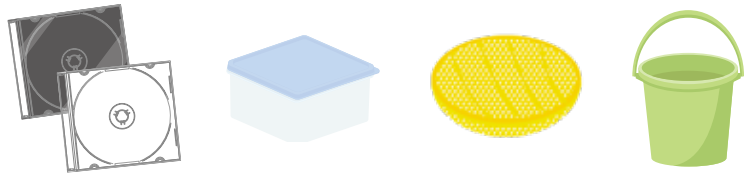


食品トレイなど資源物の店頭回収に協力しよう!

問 廃棄物対策課 ☎245-5379 FAX245-5624

単一素材製品プラスチックをリサイクルしよう!

単一素材の製品プラスチックを資源物として無料で回収しています。2023年10月から回収品目が15品目に、回収拠点が19カ所に増えました! 回収品目に該当するものは、回収場所へのお持ち込みにご協力ください。



詳しくは、[千葉県 製品プラスチック](#)

問 廃棄物対策課 ☎245-5236 FAX245-5624



プラスチックコラム

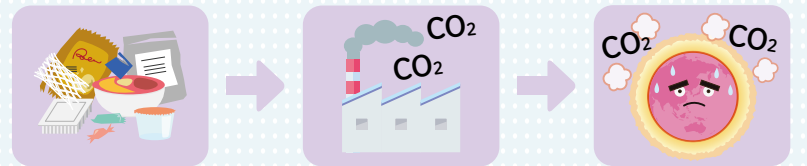
千葉市の家庭から出るプラスチックごみ量ってどのくらい?



千葉市の2022年度におけるお菓子の袋などの容器包装や歯ブラシなどのプラスチックごみ量は、可燃・不燃ごみ中の割合を調査した結果、3万5千トン程度と推計され、およそ1人1日100g(おにぎり約1個分)のプラスチックごみを排出していることとなります。

これらのプラスチックごみを焼却処理することにより、年間約9万7千トン(千葉市動物公園のゾウ2万6千頭分)もの二酸化炭素が排出されています。

一人ひとりのライフスタイルの見直しが必要です。



住宅型有料老人ホーム

アビタシオン 若葉

介護実績約40年の経験と安心のアビタシオングループ

前払金0円 ※別途敷金30万円(家賃5か月分)が必要

月額利用料	¥174,400	敷金・家賃・管理費は非課税、それ以外は税込金額。 食費は1日3食、30日召し上がった場合の金額。
家賃	¥60,000	
生活支援費※1	¥16,500	
管理費※2(水光熱費含む)	¥40,000	
食費	¥57,900	

全室ワンルーム(18.0㎡)
※一部備え付けのものがございます

資料請求・見学予約受付中

0120-6514-46

受付時間 年中無休 AM8:30~PM5:30

千葉県若葉区小倉町1763-12 TEL:043-234-7881 千葉都市モノレール桜木駅より徒歩約8分

●介護保険の種類/在宅サービス利用可●土地・建物の権利形態/賃借●居室数/150室●居室区分/全室個室●事業主体・運営管理会社/株式会社太寿●居住の権利形態/利用権方式●利用料の支払い方式/月払い方式●入居時の要件/65歳以上(自立・要支援・要介護)※1 施設内でより快適にお過ごし頂くための各種サービスを提供する費用及び同サービスを提供する職員の人員費に充当※2 共用施設等の維持管理等の建物・備品関連の費用、居室及び共用部の水光熱費、事務管理部門の人員費及び事務費等に充当

開苑から18年、残り区画わずかとなりました。

真光寺 樹木葬墓苑バス見学会

千葉駅発 **3月30日(土) / 4月6日(土)**

千葉駅~真光寺間 往復専用バス運行

全日程共通 10時出発
参加費 1,000円(税込、お弁当代込)

予約制

永代供養ほか
一人一式80万円

二人目以降のご家族は一式40万円です。

ペットも同区画に埋葬できます。

資料請求のみもお気軽に

曹洞宗 真光寺


千葉県袖ヶ浦市川原井634 午前9時~午後5時
https://shinko-ji.jp 0438-75-7365
経営主体/宗教法人 真光寺 袖指令第80号 墓地経営許可番号 第26-1号

こんなことにも取り組もう！

リユース（再使用）してみよう！

まだ使えるけれど自宅で不要になったもの、捨てる前にリユース（再使用）を考えてみませんか。自宅では不要なものも、他の場所ではまだ必要とされているかもしれません。

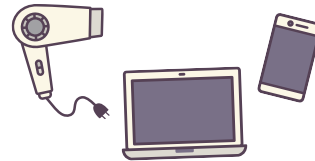
リユースするためには、リユースショップの利用、インターネットオークション、フリーマーケットなどの方法があります。使用済み製品などに合ったリユース方法を選び、積極的に活用してみましょう。

詳しくは、[千葉県 リユース](#) 
問 廃棄物対策課 ☎245-5379 FAX245-5624




使用済小型家電のリサイクルに協力しよう！

市役所、区役所、市民センターなどの公共施設に回収ボックスを設置し、小型家電の回収を行っています。小型家電には、「都市鉱山」と呼ばれる金、銀、レアメタルなどの有用な資源が含まれています。使用済小型家電の回収にぜひご協力ください。



注意！

個人情報はず必ず消去してから出してください。
充電式電池は外してから出してください。

使用済小型家電の回収品目・回収場所、排出時の注意事項など詳しくは、[千葉県 小型家電](#) 

問 廃棄物対策課 ☎245-5379 FAX245-5624

古紙・布類の集団回収に参加してみよう！

町内自治会や子ども会などの地域団体で、古紙（新聞、雑誌、雑がみ、段ボール、紙パック）や布類を集め、資源回収業者に引き渡す活動をはじめませんか。

ごみの減量・再資源化につながるのと同時に、地域コミュニティの活性化、持ち去りを防ぐ効果があります。市では補助金制度を設けて、登録団体のみなさんの活動を支援しています。

▶ 集団回収に参加するには

個人 地域の集団回収に参加する
団体 新しく集団回収を始める




▶ 市から登録団体への支援

補助金単価

1キログラムあたり2円+回収月×500円

用具の貸与

希望制で保管庫、リヤカー、台車、案内看板、資源物保護ネットを貸与しています。

詳しくは、[千葉県 集団回収](#) 

問 古紙・布類リサイクルお問い合わせセンター ☎223-7767
収集業務課 ☎245-5246 FAX245-5477



充電式電池が内蔵された家電製品について

充電式電池が内蔵された家電製品は、家庭ごみとして出せません。貴重な資源のリサイクルのため、国の認定を受けたリサイクル事業者をご活用ください。ご相談はリネットジャパンリサイクル(株)へ。



充電式電池が内蔵された家電製品は、**ごみ収集車などの火災の原因**となるんだ。家庭ごみで出さないでね。



詳しくは、[千葉県 充電式電池](#) 

問 リネットジャパンリサイクル(株) ☎0570-085-800
収集業務課 ☎245-5246 FAX245-5477



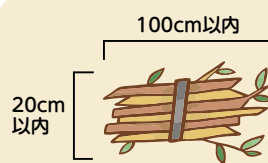
木の枝・刈り草・葉は月2回の収集日に

木の枝や落ち葉などは可燃ごみの収集日ではなく、月2回の木の枝・刈り草・葉の収集日に出すよう、ご協力をお願いします。

- 木の枝はひもで縛り、刈り草や葉は透明な袋に入れてください。
- 収集した後、燃料チップや家畜の敷料原料などにリサイクルしています。
- 収集の曜日は、地域により異なります。

詳しくは、[千葉県 木の枝・刈り草・葉](#) 

問 家庭ごみ相談ダイヤル ☎204-5380
収集業務課 ☎245-5246 FAX245-5477



木の枝（資源収集日のみ次の大きさで出せませす）
1本あたり **太さ（直径）20cm、長さ100cm** 以内に切り、ひもで束ねる
*1束は大人が持ち上げられる程度の量にしてください。



刈り草・葉

透明な袋・旧指定袋に入れて出す
*刈り草の根に付いた土はよく払ってください。



終活セミナー「お墓の引越し」

広告

遠くにお参りが大変な郷里のお墓から、毎日が参拝日和になる
近くの室内のお墓へお引越ししませんか？

参加無料

要予約

3/15(金)
13:00~14:00

セミナー会場 常光閣

JR千葉駅から千葉都市モノレール「作草部駅」より2分
千葉市中央区弁天4-9-1 TEL:043-290-7790

ご参加の方に「お墓の引越し準備ガイド」プレゼント！



セミナーご予約・お問い合わせ先  **メモリアルアートの大野屋**

常光閣 365日年中無休 9時~17時 通話無料 **0120-02-8888**

空家 空地 OK

遠方でも

広告

買取ります

アパート・マンション・店舗なども 相続 終活
荷物や不用品などそのままOKです！



遠方でも、小さくても 古くても大丈夫です。 **すべて無料でご相談できます**

●周囲に知られずに売却したい。 ●固定資産税や維持管理が大変。 ●相続したけど使わない。 などのご相談を多くいただいております。
一般社団法人 全国空き家相談士協会正会員 **アチーブホーム(株)** ミサワホーム提携店 **0120-240-230**
千葉事務所 (相談窓口) 千葉市中央区中央3-14-4 千葉セントラルビル3階 つながらない場合はTEL:043-301-4360 9:00~18:00 ※水曜、第1・第3木曜定休
本店 富里市七栄298-62 TEL:0476-90-2200 (公社)全日本不動産協会会員 (公社)不動産保証協会会員 千葉県知事免許(4)第15716号

お知らせコーナー

ごみの疑問を気軽に検索！ -千葉市家庭ごみチャットボット-

家庭ごみの分別や収集日などの各種お問い合わせにAIが答えます。

詳しくは、[千葉市 家庭ごみチャットボット](#)



☎収集業務課 ☎245-5246 FAX245-5477

ごみステーション美化活動や 集団回収活動に関する表彰を行いました

ごみステーションの美化を積極的に推進している町内自治会などの団体、個人（順不同、敬称略）

団体 幕張町二丁目町内会、天台ともしび自治会、千城台西県住自治会、高田奈木台自治会

個人 大越 芳男

詳しくは、[千葉市 ごみ美化活動](#)



集団（資源）回収活動を積極的に実施する団体（順不同、敬称略）
年間回収量が上位の団体

幕張ベイタウンファーストウイング団地管理組合、千城台東町自治会、シティズフォート自治会、第3稲毛ハイツ管理組合自治会、幕張ベイタウン幕張ビーチテラス管理組合

回収量対前年度比増加率が上位の団体（2021→2022）

長沼町京成第三団地自治会、犢橋町草原自治会、ライオンズマンション幕張管理組合、園生ガーデニアハイツ自治会、ルネ稲毛海岸グランマークス管理組合

普及活動が顕著な団体

院祐子ども会、おゆみ野やまぼうし自治会、園生町草野町内会、新都町自治会

詳しくは、[千葉市 集団回収](#)



☎収集業務課 ☎245-5246 FAX245-5477

ペットボトルはキャップとラベルを外して 出しましょう

キャップは可燃ごみまたは区役所などに設置されたペットボトルキャップ回収箱*に出し、ラベルは可燃ごみで出してください。ペットボトルのキャップとラベルは、機械による分離が難しく、手作業で行っています。ペットボトルの再生品の品質向上のため、ご理解ご協力をお願いします。

*回収箱で集めたキャップは、再資源化事業者へ引き渡し、売却益の一部をNPO法人「世界の子どものためにワクチンを日本委員会」に寄付します。

詳しくは、[千葉市 ペットボトル](#)

☎収集業務課 ☎245-5246 FAX245-5477



災害とごみ処理

災害時には、通常の「生活ごみ」だけでなく、大量の「災害ごみ」が発生します。大量に発生する廃棄物を迅速に処理するため、適切な分別にご協力ください。

生活ごみを含め、ごみ排出ルールが大きく変わる可能性があります

生活ごみの収集停止や、災害ごみの仮置場を開設する場合があります。その場合、ごみの出し方や仮置場の場所などは、ホームページなどでお知らせします。

詳しくは、[千葉市 災害ごみ](#)

☎廃棄物対策課 ☎245-5236 FAX245-5624



高齢者などのごみ出し支援活動を行う 団体を支援します

市は、ごみ出しが困難な高齢者や障害者の単身世帯*から家庭ごみ（粗大ごみを除く）を週1回以上収集し、ごみ出しを行う団体を支援します。



対象団体 町内自治会、老人クラブ、マンション管理組合などの非営利活動団体など

対象世帯* ごみ出しが困難な単身世帯で、次のいずれかの要件を満たした方

（同居人がいる場合でも、同居人も次の要件を満たす場合は対象となります。）

- ・介護保険の要支援1・2または要介護1～5の認定を受けている方
- ・身体障害者手帳1・2級を所持する方
- ・精神障害者手帳1級を所持する方
- ・療育手帳④又はAを所持する方
- ・その他ごみ出しが困難と市長が認める方

補助額 ・開始した年度に10,000円（1回限り）
・1世帯あたり月額1,000円

詳しくは、[千葉市 ごみ出し支援](#)

☎高齢福祉課 ☎245-5250 FAX245-5548



清掃工場などの施設見学会を 実施しています！

家庭などから出されたごみがどのように処理されているのか、各施設で見学することができます。

見学場所および申し込み先

・新港クリーン・エネルギーセンター（美浜区新港226-1）
☎242-3366 FAX238-4376

・北清掃工場（花見川区三角町727-1）
☎258-5300 FAX286-3933

・新浜リサイクルセンター（中央区新浜町4）
☎263-9100 FAX263-0260

*新浜リサイクルセンターは3月31日まで建屋内修繕工事などのため施設見学を中止しています。

受付時間 9:00～16:00（土・日曜日、祝日、メンテナンス期間を除く）

☎廃棄物施設維持課 ☎245-5653 FAX245-5477



路上喫煙・ポイ捨てはやめましょう

市では、路上喫煙による火傷などから歩行者の安全を守るとともに、ポイ捨てを防止し、美しい街づくりを推進するため「千葉市路上喫煙等及び空き缶等の散乱の防止に関する条例」を定め、屋外の公共の場所（市内全域）でのポイ捨てを禁止しています。

また、市内4カ所を「路上喫煙等・ポイ捨て取締り地区」に指定し、路上喫煙を禁止しています。条例に違反した場合、過料2,000円が科されます。取締り地区外でも路上喫煙をしないよう努めなければなりません。

路上喫煙等・ポイ捨て取締り地区

- JR千葉駅東口地区
- JR稲毛駅周辺地区
- JR海浜幕張駅周辺地区
- JR蘇我駅周辺地区

詳しくは、[千葉市 路上喫煙](#)

☎廃棄物対策課 ☎245-5067 FAX245-5624

看板や路面標示等を設置し、周知に努めています。

