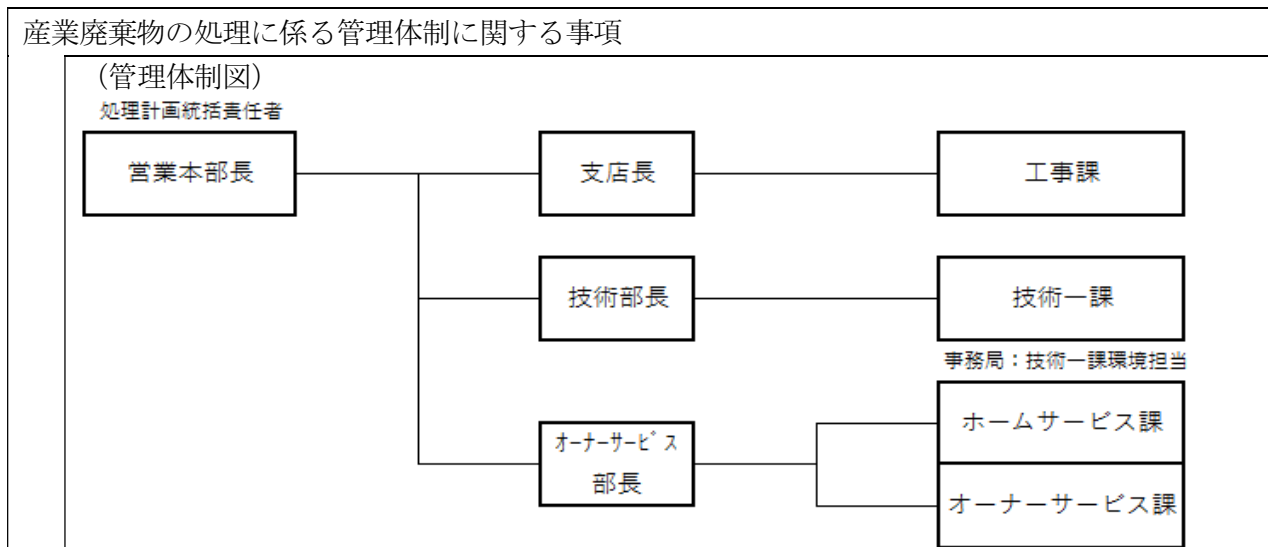


様式第二号の八(第八条の四の五関係)

(第1面)

産業廃棄物処理計画書	
令和元年 6月20日	
千葉市長 殿	
提出者	
住 所 千葉県千葉市美浜区中瀬1丁目3番地 旭化成ホームズ株式会社 千葉・茨城営業本部	
氏 名 千葉・茨城営業本部長 中村 裕 (法人にあつては、名称及び代表者の氏名)	
電話番号 043-212-7182	
廃棄物の処理及び清掃に関する法律第12条第9項の規定に基づき、産業廃棄物の減量その他その処理に関する計画を作成したので、提出します。	
事業場の名称	旭化成ホームズ株式会社 千葉・茨城営業本部
事業場の所在地	千葉県千葉市美浜区中瀬1丁目3番地
計画期間	平成31年4月～令和2年3月
当該事業場において現に行っている事業に関する事項	
① 事業の種類	大分類：建設業 中分類：総合工事業 小分類：建築工事業（木造建築工事業を除く）
② 事業の規模	前年度の元請完成工事高 310億円
③ 従業員数	355人（正社員270人、常勤関係職員85人）
④ 産業廃棄物の一連の処理の工程	別紙



産業廃棄物の排出の抑制に関する事項

① 現状	【前年度（ 30 年度）実績】		
	産業廃棄物の種類	別紙	
	排 出 量	2715.8 t	
	(これまでに実施した取組) 別紙		
②計画	【目標】		
	産業廃棄物の種類	別紙	
	排 出 量	2605.0 t	
	(今後実施する予定の取組) 別紙		

産業廃棄物の分別に関する事項

①現状	(分別している産業廃棄物の種類及び分別に関する取組) ・現場の分別ルール掲示と分別不良チェック
②計画	(今後分別する予定の産業廃棄物の種類及び分別に関する取組) ・現場の分別パトロールと排出者への分別指導

自ら行う産業廃棄物の再生利用に関する事項			
① 現状	【前年度（ 30 年度）実績】		
	産業廃棄物の種類	別紙	
	自ら再生利用を行った産業廃棄物の量	65.7 t	t
	(これまでに実施した取組) 別紙		
②計画	【目標】		
	産業廃棄物の種類	別紙	
	自ら再生利用を行う産業廃棄物の量	68.5 t	t
	(今後実施する予定の取組) 別紙		
自ら行う産業廃棄物の中間処理に関する事項			
① 現状	【前年度（ 年度）実績】		
	産業廃棄物の種類		
	自ら熱回収を行った産業廃棄物の量	t	t
	自ら中間処理により減量した産業廃棄物の量	t	t
	(これまでに実施した取組)		
②計画	【目標】		
	産業廃棄物の種類		
	自ら熱回収を行う産業廃棄物の量	t	t
	自ら中間処理により減量する産業廃棄物の量	t	t
	(今後実施する予定の取組)		

## (第4面)

自ら行う産業廃棄物の埋立処分又は海洋投入処分に関する事項			
①現状	【前年度（            年度）実績】		
	産業廃棄物の種類		
	自ら埋立処分又は海洋投入処分を行った産業廃棄物の量	t	t
	(これまでに実施した取組)		
②計画	【目標】		
	産業廃棄物の種類		
	自ら埋立処分又は海洋投入処分を行う産業廃棄物の量	t	t
	(今後実施する予定の取組)		
産業廃棄物の処理の委託に関する事項			
① 現状	【前年度（    30  年度）実績】		
	産業廃棄物の種類	別紙	
	全処理委託量	2650.1 t	t
	優良認定処理業者への処理委託量	410.4 t	t
	再生利用業者への処理委託量	2016.6 t	t
	認定熱回収業者への処理委託量	0 t	t
	認定熱回収業者以外の熱回収を行う業者への処理委託量	0 t	t
	(これまでに実施した取組)		
別紙			

②計画	【目標】		
	産業廃棄物の種類	別紙	
	全処理委託量	2536.5 t	t
	優良認定処理業者への 処理委託量	418.2 t	t
	再生利用業者への 処理委託量	2034.5 t	t
	認定熱回収業者への 処理委託量	0 t	t
	認定熱回収業者以外の 熱回収を行う業者への 処理委託量	0 t	t
	(今後実施する予定の取組)  別紙		
※事務処理欄			

備考

- 1 前年度の産業廃棄物の発生量が1,000トン以上の事業場ごとに1枚作成すること。
- 2 当該年度の6月30日までに提出すること。
- 3 「当該事業場において現に行っている事業に関する事項」の欄は、以下に従って記入すること。
  - (1)①欄には、日本標準産業分類の区分を記入すること。
  - (2)②欄には、製造業の場合における製造品出荷額（前年度実績）、建設業の場合における元請完成工事高（前年度実績）、医療機関の場合における病床数（前年度末時点）等の業種に応じ事業規模が分かるような前年度の実績を記入すること。
  - (3)④欄には、当該事業場において生ずる産業廃棄物についての発生から最終処分が終了するまでの一連の処理の工程（当該処理を委託する場合は、委託の内容を含む。）を記入すること。
- 4 「自ら行う産業廃棄物の中間処理に関する事項」の欄には、産業廃棄物の種類ごとに、自ら中間処理を行うに際して熱回収を行った場合における熱回収を行った産業廃棄物の量と、自ら中間処理を行うことによって減量した量について、前年度の実績、目標及び取組を記入すること。
- 5 「産業廃棄物の処理の委託に関する事項」の欄には、産業廃棄物の種類ごとに、全処理委託量を記入するほか、その内数として、優良認定処理業者（廃棄物の処理及び清掃に関する法律施行令第6条の11第2号に該当する者）への処理委託量、処理業者への再生利用委託量、認定熱回収施設設置者（廃棄物の処理及び清掃に関する法律第15条の3の3第1項の認定を受けた者）である処理業者への焼却処理委託量及び認定熱回収施設設置者以外の熱回収を行っている処理業者への焼却処理委託量について、前年度実績、目標及び取組を記入すること。
- 6 それぞれの欄に記入すべき事項の全てを記入することができないときは、当該欄に「別紙のとおり」と記入し、当該欄に記入すべき内容を記入した別紙を添付すること。また、産業廃棄物の種類が3以上あるときは、前年度実績及び目標の欄に「別紙のとおり」と記入し、当該欄に記入すべき内容を記入した別紙を添付すること。また、それぞれの欄に記入すべき事項がないときは、「—」を記入すること。
- 7 ※欄は記入しないこと。

旭化成ホームズ株式会社 千葉・茨城営業本部 産業廃棄物 処理工程

工事	工事現場	中間処理	再生	最終処分
解体工事	がれき類	破碎	再生砕石	安定・管理型 ※非飛散性石綿含有産業廃棄物のみ、 安定・管理型へ現場より直送
	ガラス・コンクリート・陶磁器くず	破碎	再生砕石	安定・管理型
	廃プラスチック	破碎・圧縮・溶融	固形燃料	安定・管理型
	金属くず	破碎・圧縮	製鉄原料	-
	紙くず	破碎・焼却	製紙原料	管理型
	木くず	破碎・焼却	再生資源化	管理型
	繊維くず	破碎・焼却	再生資源化	管理型
	廃石膏ボード	破碎・選別	石膏ボード原料	管理型
	混合廃棄物	破碎・選別・焼却	再生資源化	安定・管理型
新築工事	広域認定制度を利用し、自社処理施設(資源循環センター)で再資源化			

以上

別紙

産業廃棄物の排出の抑制に関する事項

①現状	【前年度( 29年度)実績】単位:t										
	産業廃棄物の種類	がれき類	ガラス・コンクリート・陶磁器くず	廃プラスチック	金属くず	紙くず	木くず	繊維くず	廃石膏ボード	混合廃棄物	-
	排出量	2077.7	37.1	51.3	7.3	28.8	305.5	9.0	86.5	112.6	-
	(これまでに実施した取組) ・材料のプレカット化による産廃削減 ・現場搬入部材量の適正化										
②計画	【目標】単位:t										
	産業廃棄物の種類	がれき類	ガラス・コンクリート・陶磁器くず	廃プラスチック	金属くず	紙くず	木くず	繊維くず	廃石膏ボード	混合廃棄物	-
	排出量	2000.0	35.0	50.0	7.0	25.0	300.0	8.0	80.0	100.0	-
	(今後実施する予定の取組) ・材料の使用可能寸法までの利用推進 ・現場搬入部材量の適正化の継続										



別紙

自ら行う産業廃棄物の再生利用に関する事項

①現状	【前年度( 29年度)実績】単位:t										
	産業廃棄物の種類	がれき類	ガラス・コンクリート・陶磁器くず	廃プラスチック	金属くず	紙くず	木くず	繊維くず	廃石膏ボード	混合廃棄物	-
	自ら再生利用を行った産業廃棄物の量	0.0	0.0	29.8	4.3	17.3	14.4	0.0	0.0	0.0	-
	(これまでに実施した取組) ・当社 資源循環センター受入れ能力向上										
②計画	【目標】単位:t										
	産業廃棄物の種類	がれき類	ガラス・コンクリート・陶磁器くず	廃プラスチック	金属くず	紙くず	木くず	繊維くず	廃石膏ボード	混合廃棄物	-
	自ら再生利用を行う産業廃棄物の量	0.0	0.0	31.0	4.5	18.0	15.0	0.0	0.0	0.0	-
	(今後実施する予定の取組) ・当社 資源循環センターでの再生能力向上										

※「自ら行う産業廃棄物の中間処理に関する事項」及び「自ら行う産業廃棄物の埋立処分又は海洋投入処分に関する事項」は無い為、未添付と致します。

別紙

産業廃棄物の処理の委託に関する事項

【前年度（ 29年度）実績】単位:t											
①現状	産業廃棄物の種類	がれき類	ガラス・コンクリート・陶磁器くず	廃プラスチック	金属くず	紙くず	木くず	繊維くず	廃石膏ボード	混合廃棄物	-
	全処理委託量	2077.7	37.1	21.5	3.0	11.5	291.1	9.0	86.5	112.6	-
	優良認定処理業者への処理委託量	286.8	4.4	0.0	0.0	0.0	5.7	6.2	39.0	68.3	-
	再生利用業者への処理委託量	1699.0	26.2	19.8	2.9	11.5	225.9	0.0	31.4	0.0	-
	認定熱回収業者への処理委託量	-	-	-	-	-	-	-	-	-	-
	認定熱回収業者以外の熱回収を行う業者への処理委託量	-	-	-	-	-	-	-	-	-	-
(これまでに実施した取組) ・分別精度向上による混合廃棄物の削減 ・優良認定処理業者への委託量増加											
【目標】単位:t											
②計画	産業廃棄物の種類	がれき類	ガラス・コンクリート・陶磁器くず	廃プラスチック	金属くず	紙くず	木くず	繊維くず	廃石膏ボード	混合廃棄物	-
	全処理委託量	2000.0	35.0	19.0	2.5	7.0	285.0	8.0	80.0	100.0	-
	優良認定処理業者への処理委託量	290.0	4.7	0.5	0.0	0.0	6.0	7.0	40.0	70.0	-
	再生利用業者への処理委託量	1710.0	28.0	18.0	2.5	7.0	235.0	1.0	33.0	0.0	-
	認定熱回収業者への処理委託量	-	-	-	-	-	-	-	-	-	-
	認定熱回収業者以外の熱回収を行う業者への処理委託量	-	-	-	-	-	-	-	-	-	-
(今後実施する予定の取組) ・現場での分別促進による再生業者への委託増加 ・優良認定処理業者への委託推進の継続											