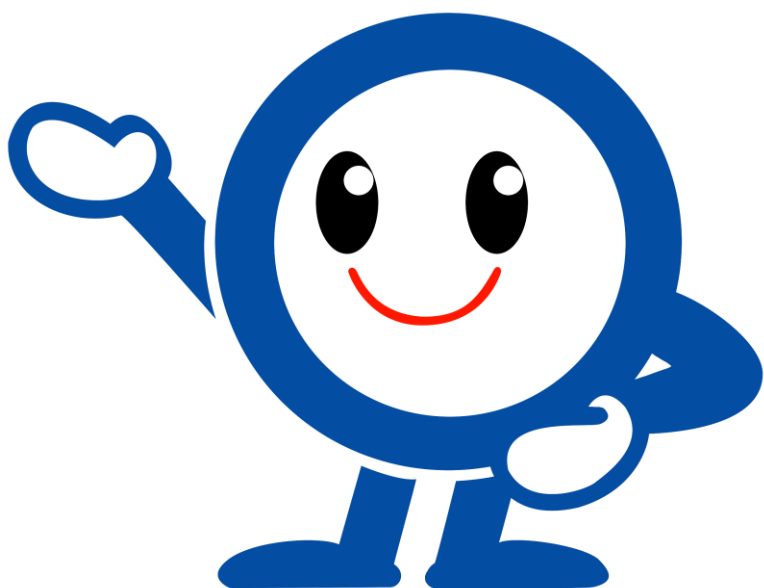




废弃物空气输送系统 垃圾处理指南

~ 每人每天减少100克！

共同遏制全球变暖！~



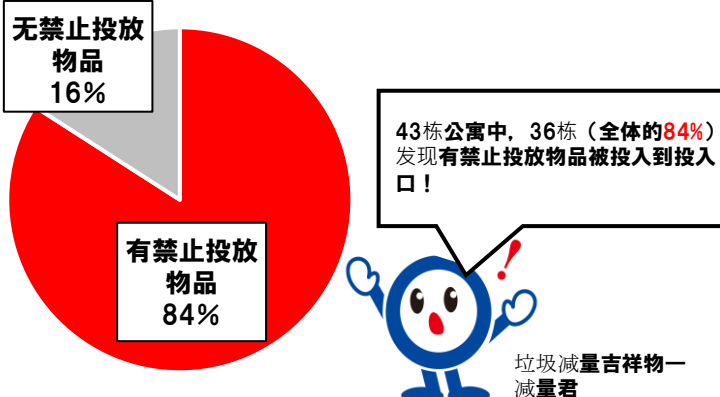
垃圾减量吉祥物——减量君

不可燃垃圾投放情况调查

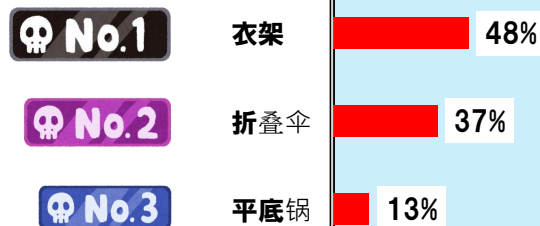
在许多公寓中，发现有居民投放了禁止投入的物品。

※根据不可燃垃圾投放情况调查（令和6年6月至11月实施）

不可燃垃圾投放情况调查结果



错误投放较多的禁止投放物品



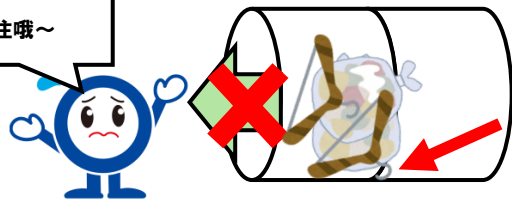
在错误投放的禁止投放物品中，最常见的是衣架，其次是折叠伞和平底锅！
每个禁止投放物品的禁止投放原因请查看下方！

骷髅 No.1 衣架

禁止投放原因

由于衣架的挂钩部分容易卡在垃圾输送管的接缝处，因此禁止投放。

挂钩会卡住哦~

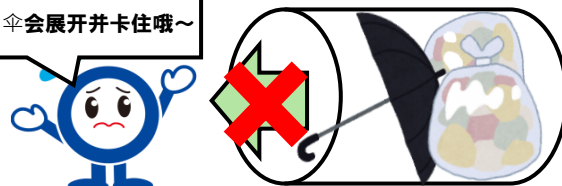


骷髅 No.2 折叠伞

禁止投放原因

由于折叠伞可能展开并卡住，因此禁止投放。

伞会展开并卡住哦~

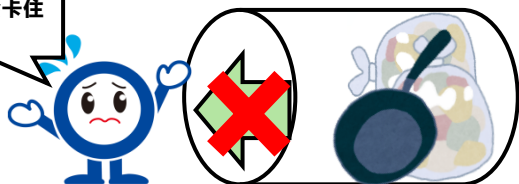


骷髅 No.3 平底锅

禁止投放原因

超过24cm×24cm×34cm的物品容易在垃圾输送管中卡住，因此禁止投放。

大件物品会卡住哦~



如果想处理禁止投放物品，请通过电话向大件垃圾回收中心申请！
详细信息请见第7至第8页！



目录

● 废弃物空气输送系统使用地区的垃圾回收方法	3 ~ 4 页
● 禁止投放物品	5 ~ 8 页
● 可燃垃圾	9 ~ 10 页
● 不可燃垃圾	11 ~ 12 页
● 大件垃圾	13 ~ 14 页
● 有害垃圾	15 ~ 16 页
● 资源垃圾（瓶子、罐头、塑料瓶）	17 页
● 资源垃圾（废纸、布料）	18 页
● 资源垃圾（树枝、草、叶子）	19 ~ 20 页
● 其他（禁止搬入的物品、禁止投放的物品）	21 ~ 22 页
● 临时大量垃圾	23 页
● 垃圾处理设施一览	24 页

请确认您想查看的品类在哪一页。



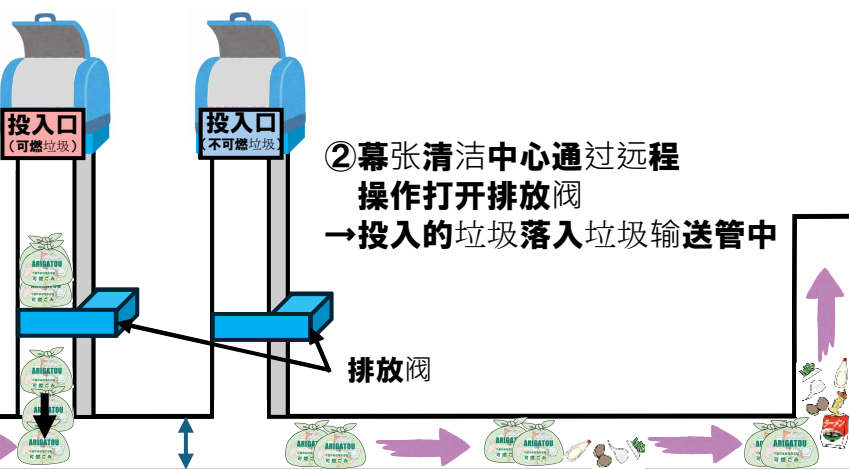
废弃物空气输送系统使用地区的垃圾回收方法

什么是废弃物空气输送系统？

废弃物空气输送系统是将投入口投放的垃圾，利用专用的垃圾输送管，通过空气的力量进行垃圾回收的系统。

使用废弃物空气输送系统的垃圾回收

①用户将垃圾投入到投入口



②幕张清洁中心通过远程操作打开排放阀
→投入的垃圾落入垃圾输送管中

⑤将回收的垃圾装载到车上，
运送到垃圾处理设施



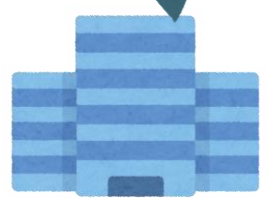
③幕张清洁中心通过远程操作打开吸气阀

④幕张清洁中心通过吸垃圾输送管内的空气，
将垃圾与空气一起流动

可燃垃圾 不可燃垃圾



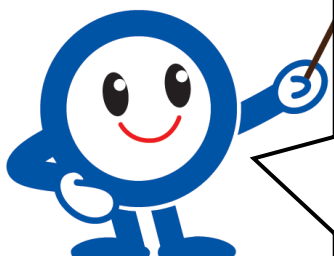
垃圾处理厂



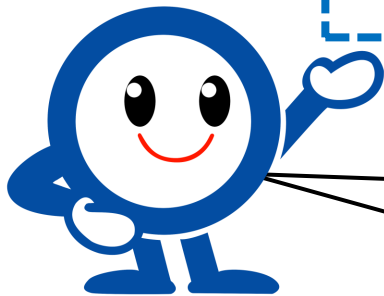
新滨回收中心

重点有四个！

- 垃圾输送管的直径是50厘米
- 利用空气的力量进行回收
- 可燃垃圾和不可燃垃圾使用相同的垃圾输送管进行回收
- 在回收过程中，指定垃圾袋可能会破裂



垃圾分类与投放方法



并不是所有垃圾都会通过系统回收。即使是可燃垃圾和不可燃垃圾，也有一些是系统不回收的，需要特别注意！

禁止投放物（不可以投入投入口的物品）

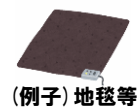
在废弃物空气输送系统中，如果垃圾输送管发生堵塞，就无法进行垃圾回收。

为了防止垃圾输送管堵塞，请遵守以下规则投放垃圾。

- ①不得投入**超过24cm×24cm×34cm**的垃圾
- ②不得投入**超过每袋限制重量**的垃圾
- ③不得投入**容易卡住垃圾输送管或易与其他垃圾缠绕的形状**的垃圾

如果将超过限制尺寸的垃圾折叠后放入指定袋中，袋子破裂后垃圾可能会展开并导致输送管堵塞。

⇒对于可以折叠或展开的垃圾，请根据展开后的大小进行判断。



(例子) 地毯等

为了让大家都安心使用系统，所有使用者都必须遵守规则，正确投放垃圾。



禁止投放的物品

适宜

回收申请

大件垃圾回收中心

接收时间 / [平日] 9:00~16:00 [星期六] 9:00~11:30 节假日、休息日及年末年初不开放。

☎043-302-5374

确认·咨询

幕张清洁中心

营业时间 / 8:00~16:00 (12月31日至1月3日除外)

☎043-276-9681

什么是禁止投放的物品

禁止投放的物品是指在可燃垃圾和不燃垃圾中，投放到废物空气运输系统中可能会导致垃圾输送管堵塞的垃圾，比如如下垃圾：

- ① 超过24厘米×24厘米×34厘米的垃圾
- ② 超过每袋限制重量的垃圾
- ③ 容易卡住或易与其他垃圾缠绕的形状的垃圾

禁止投放物品的例子

<p>超过24厘米×24厘米×34厘米的垃圾</p> <p>（可以折叠或展开的垃圾，需按照展开后的大小来判断）</p>	<p>锅 平底锅★ 地毯 砧板★ 包 键盘 气垫床</p>
<p>超过每袋限制重量的垃圾</p> <p>（如果可以的话，请分装到多个袋子里，将重量控制在限制重量以下）</p>	<p>因集中放入一个垃圾袋而超重的垃圾★ 电饭锅 烤面包机</p>
<p>容易卡在垃圾输送管内或与其他垃圾缠绕的垃圾</p> <p>（容易与其他垃圾缠绕的垃圾是指长度在24厘米以上的垃圾。但是，如果切割成24cm以下的长度，则可以作为可燃垃圾或不燃垃圾处理。）</p>	<p>容易卡在输送管内的垃圾</p> <p>容易与其他垃圾缠绕的垃圾（长度为24厘米或以上的物品）</p> <p>衣架★ 折叠伞★ 轮胎防滑链 (橡胶、聚氨酯材质) 软管 (无法切断的) 金属丝 (无法切断的)</p>

★：被错误投放较多的垃圾

如果将禁止投放的垃圾投入投入口…

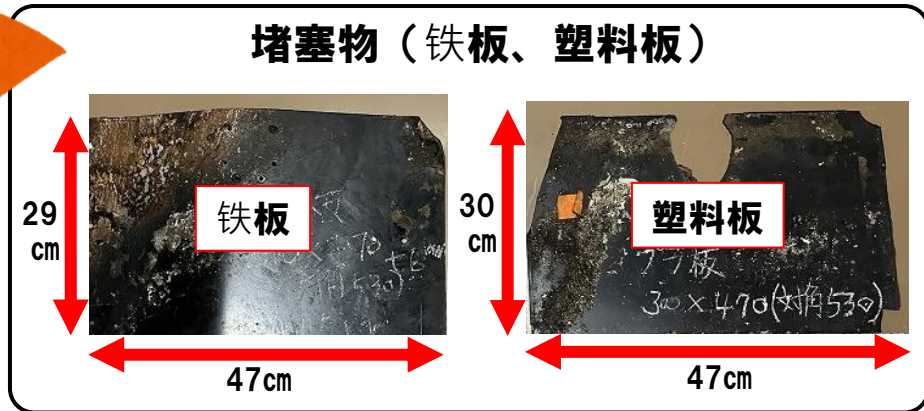
如果将禁止投放的垃圾投入投入口，

系统将无法回收垃圾！

在令和4年和5年（连续两年）的12月，垃圾输送管发生堵塞，导致所有公寓的垃圾回收系统无法运行。



令和5年12月发生的堵塞情况



超过
24厘米×24厘米×34厘米的
垃圾



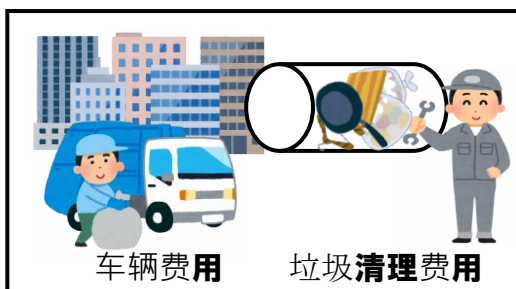
禁止投放的垃圾会导致垃圾输送管堵塞。

绝对不要将这些物品投入投入口！



如果因为禁止投放的物品导致垃圾输送管堵塞的话…

如果因为禁止投放的物品导致垃圾输送管堵塞，那么该公寓(责任方)将承担所有受影响的公寓的垃圾车回收费用以及清除堵塞垃圾的费用！



处理方法
请参见下一页

禁止投放物的处理方法

请参考以下步骤处理禁止投放物：

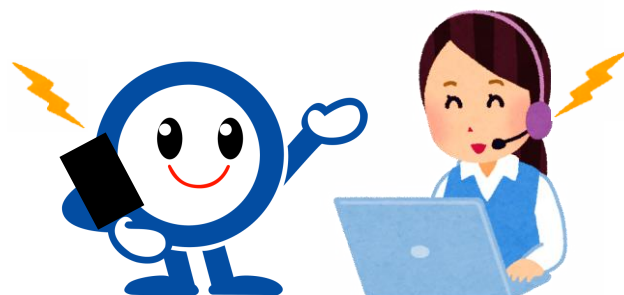
① 请向大件垃圾回收中心申请。

致电大件垃圾回收中心申请回收。

电话号码：043-302-5374

免费 ※电话费和指定袋的费用另计。

语言：
日语 英语 越南语
中文 韩语 塔加洛语



大件垃圾回收中心
接线员

② 放入指定袋中

将已申请回收的垃圾放入指定袋中。

注意！

雨伞请放入10L或20L的不可燃垃圾指定袋中投放。

可以与其他不可燃垃圾一起投放，数量不限。

仅限于雨伞，即使雨伞露出指定袋，也可以投放。



注意！

以下物品，请用一个20L的不可燃垃圾指定袋（如果是10L袋，需使用2个）绑扎或用胶带固定后投放。

- 一升锅炊饭器 ○ 洗衣用角形晾衣架
- 20L以下的塑料油罐 ○ 洗脸盆
- 浴室塑料椅 ○ 五金罐

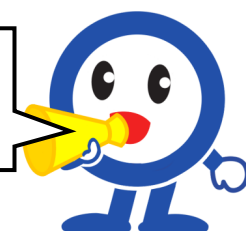


③ 投放垃圾

在指定的收集日的清晨到早上8点之前，将垃圾投放到公寓指定的地点。



记得确认一下你要处理的物品是禁止投放物还是大件垃圾哦！



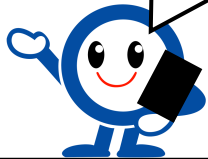
大件垃圾回收中心的申请方法

① 拨打大件垃圾回收中心电话

这里是千叶市大件垃圾回收中心。您是要申请处理大件垃圾吗？



我住在美滨区打瀬地区，虽然这些垃圾可以放进市政的垃圾袋，但无法放进垃圾投放口（投入口）。请帮忙回收这些垃圾。



② 告诉他们您想要处理的物品

明白了。是不能投放到投入口的物品啊。请问是哪一类物品呢？



是衣架。



③ 请提供您的地址、电话号码和姓名。

是木制的吗？还是塑料或金属的？



是铁丝衣架。



④ 传达您要丢弃的垃圾（袋）的数量

如果是铁丝制的，那么它属于不可燃垃圾。请将其放入不可燃垃圾袋中，系紧袋口并投放。总共有多少袋？



2袋。



⑤ 住所、電話番号、名前を伝える

明白了。为了完成登记，请告诉我您的地址、电话号码和姓名。



地址是打瀬〇丁目〇，电话号码是〇〇，姓名是〇〇。



⑥ 记录回收日期、编号

收集日期是〇月〇日（〇星期），编号是△△△。请在便签纸上写下回收日期和编号，并将其贴在垃圾袋显眼的位置，请在当天早上8点之前将垃圾放到您居住地的大件垃圾投放点。



明白了。



⑦ 注意事項を聞く

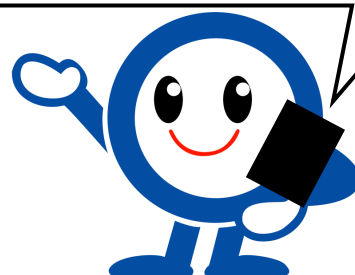
请不要将喷雾罐等有害垃圾或手机充电电池放入不可燃垃圾袋中。



明白了。



• 确认一下你想处理的物品是什么
• 以及你想处理多少（多少袋）
再打电话吧！



可燃垃圾

每天*

※节假日也回收

咨询

幕张清洁中心

营业时间 / 8:00~16:00 (12月31日至1月3日除外)

☎043-276-9681

可燃物垃圾的处理方法

①购买指定垃圾袋

超市或便利店等地方有售。



※可使用的垃圾袋尺寸
仅为5ℓ、10ℓ和20ℓ (30ℓ、45ℓ不可使用)

②将可燃垃圾放入袋中，并确保不溢出，然后将袋口绑紧



③投放至投入口

投放日期：每日（除年末年初外）
投放时间：6:00~19:00



可燃垃圾的指定袋

指定袋的大小	5ℓ	10ℓ	20ℓ
售价（10个装）	40日元	80日元	160日元
单价	4日元	8日元	16日元

可燃垃圾投放时的注意事项

①在《千叶市家庭垃圾减量和投放指南手册》（附册）第7至8页确认可燃垃圾的种类

※确认不包含禁止投放物（本书第5页）。

最新版的指南
请点击这里



②确保每袋重量不超过限制。

指定袋的大小	重量限制
5ℓ	0.75kg以下
10ℓ	1.5kg以下
20ℓ	3.0kg以下



在投放之前确认重量就可以放心了！



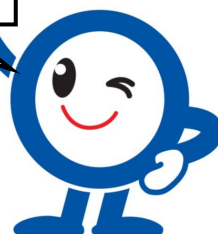
③每袋的大小不得超过24cm×24cm×34cm

※折叠或展开会改变大小的垃圾，
应以展开后的大小不超过24cm×24cm×34cm为准
(例如：帐篷、包、毛毯、充气床垫等)

※投放前务必在“垃圾大小确认框”中确认垃圾的大小



大小也需要注意哦！



减量君的一点建议



尺寸变化的物品	容易与其他垃圾缠绕的物品	不要过度填塞
<p>【注意事项】 当丢弃折叠或展开后尺寸变化的物品时，请确保展开后的尺寸不超过24cm×24cm×34cm。如果超过此尺寸，请勿投入投入口。*</p>	<p>【注意事项】 当丢弃容易与其他垃圾缠绕的物品时，请将其切割成不超过24cm的大小，并放入指定袋中后再投入投入口。*</p>	<p>【注意事项】 请确保袋子里不要填塞过多垃圾，保持尺寸为24cm×24cm×34cm，并确保不超过重量限制。*</p>
<p>(例如)</p> <p>包 气垫床 地毯 等</p>	<p>(例如)</p> <p>软管 轮胎链 (橡胶、聚氨酯制) 金属制品为有害垃圾 (丢弃方法请参见第15页) 等</p>	<p>(例如)</p> <p>可燃ごみ</p>

※超过大小和重量限制的垃圾，以及容易卡住垃圾输送管或与其他垃圾缠绕的形状的垃圾，属于禁止投放物。禁止投放物的处理方法请参见第7页。

塑料类垃圾的分类

可燃垃圾

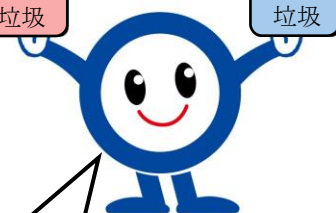
柔软塑料

(用手弯曲也不会断裂的塑料)



可燃垃圾

不可燃垃圾



不要弄错了哦！

不可燃垃圾

硬塑料

(用手弯曲会断裂的塑料)



不可燃垃圾

每周3次
周一, 周三, 周五

※

※节假日也回收

咨询

幕张清洁中心

营业时间 / 8:00~16:00 (12月31日至1月3日除外)

☎043-276-9681

不可燃垃圾的处理方法

① 购买指定垃圾袋

超市或便利店等
地方有售。



② 将不可燃垃圾放入袋中， 确保不外溢，并扎紧袋口



③ 将袋子投入投入口

投放时间：7:00~18:00



不可燃垃圾指定袋

指定袋的大小	10l	20l
售价 (10个装)	80日元	160日元
单价	8日元	16日元

投放不可燃垃圾时的注意事项

- ① 请查阅《千叶市家庭垃圾减量与处理指南》(附册) 第25至26页，确认不可燃垃圾的种类
※请确保没有包含禁止投放物(第5页)。

最新版的指南
请点击这里



- ② 不要超过每袋的重量限制

※不要将陶瓷等物品集中放入一个袋子里
(例如盘子、阳台瓷砖等，即使袋子没装满，也有可能超过重量限制)

指定袋的大小	重量限制
10l	1.5kg以下
20l	3.0kg以下



在投放之前确认重量就
可以放心了!

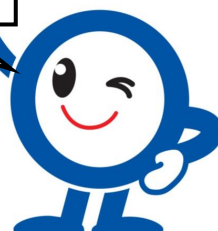


③每袋的尺寸不得超过**24cm×24cm×34cm**

※投入前务必在“垃圾尺寸确认框”中确认垃圾的尺寸



大小也需要注意哦！



减量君的一点建议



容易与其他垃圾缠绕的物品	比大家想象的要重
<p>【注意事项】 当丢弃容易与其他垃圾缠绕的物品时，请将其切割成不超过24cm的大小，并放入指定袋中后再投入投入口。*</p>	<p>【注意事项】 处理陶器类物品时，要确保每个袋子的重量不超过限制。 如果一次处理超过两个袋子，请事先联系幕张清洁中心。</p>
<p>(例如)</p>  <p>金属线 等</p>	<p>(例如)</p>  <p>盘子、陶器类 等</p>

※超过大小和重量限制的垃圾，以及容易卡住垃圾输送管或与其他垃圾缠绕的形状的垃圾，属于禁止投放物。禁止投放物的处理方法请参见第7页。

小型充电电池的处理方法

不回收小型充电电池。
请参阅《千叶市家庭垃圾减量与处理方法指南》(附册)第17至22页了解处理方法。

最新版的指南
请点击这里



火灾事故重现
视频请点击这里



小型充电电池在回收或处理过程中可能会爆炸并引发火灾，因此**不能通过系统回收或车辆回收的方式处理！**



YouTube上有火灾事故重现视频哦！快去看看吧！



大件垃圾

适宜

咨询

大件垃圾回收中心

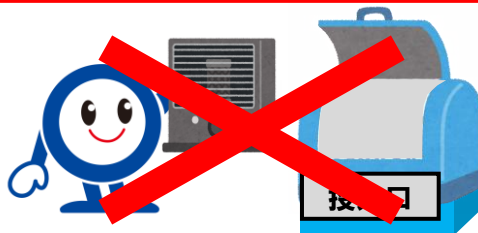
接收时间 / [平日] 9:00~16:00 [星期六] 9:00~11:30 节假日、休息日及年末年初不开放。

☎043-302-5374

大件垃圾的处理方法

注意！

不能投入投入口！



①向大件垃圾回收中心申请回收

您可以通过电话、互联网或LINE进行申请。

电话申请



【注意事项】

- 请事先了解物品的大小和重量（如知道的话），这样可以帮助我们顺畅的为您提供服务。
- 请务必记录下回收日期、编号和手续费。

通过互联网或LINE进行申请



【注意事项】

- 从申请受理到回收需要大约1到2周的时间。如果申请量较大，可能需要超过2周的时间。
- 部分物品（如床垫、床铺、AV设备等）无法通过互联网申请，请通过电话申请。
- 在收到受理完成的回复邮件后，受理才算完成。

②受理完成后，购买支付券，并贴在大件垃圾上。

【注意事项】

- 每个处理物品上都需要贴相应数量的支付券。



大件垃圾处理
手续费支付券
请将剪下的收据部分
粘贴在大件垃圾上。

大件垃圾处理手续费缴纳券售卖点

- 各区政府 区域建设支持科
 - 各市民中心
 - 酒类商会加盟的酒馆
 - 生活合作社 Co-op 未来
 - 各便利店
 - 千叶未来农业合作社
 - ケーヨーデーツー
 - トウス
 - マルエツ
 - ヤックス・ヤックス药品店
- ※某些店铺不提供该服务，请向各店铺咨询详情。

<电子支付的情况 ※仅限通过互联网・LINE申请的情况>

- 在通过互联网或LINE申请完成后，请将大件垃圾回收中心邮件等通知的“回收日期”和“编号或姓名”写在纸上或胶带上，然后将其贴在大件垃圾上。
- ※每个处理物品上都需要贴上。如果没有贴上，垃圾将无法回收，请注意。

③投放垃圾

请在指定收集日的清晨至早上8点之前，
将大件垃圾放置在公寓楼指定的位置。



大件垃圾处理费用（主要品类）

大件垃圾处理费用 390日元

- 被子
- 照明设备
- 打印机
- 煤气灶
- 炉子
- 马桶座
- 电风扇
- 吸尘器
- 高尔夫球具 等



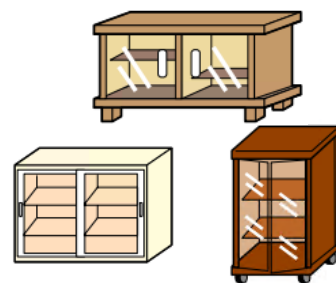
大件垃圾处理费用 780日元

- 桌子（双侧抽屉柜除外）
- 自行车（15英寸以上）
- 接待椅、沙发（单人座）
- 微波炉架
- ※不包括弹簧或内置袋装弹簧的物品
- 梯子（超过1.5米） 等



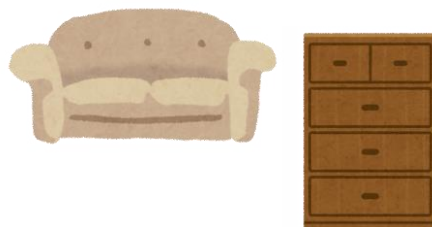
大件垃圾处理费用 1,170日元

- 边柜
- 餐具柜（高度或宽度超过90厘米）
- 单人床
- ※不包括弹簧或内置袋装弹簧的物品
- 书架（高度或宽度超过90厘米） 等



大件垃圾处理费用 1,560日元

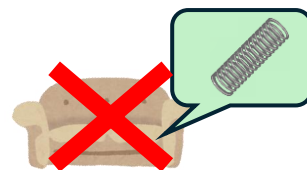
- 座椅型按摩椅
- 接待椅子/沙发（双人座）
- ※不包括弹簧或内置袋装弹簧的物品
- 衣柜（高度或宽度超过90厘米） 等



其他物品请通过电话或互联网确认。

注意！

沙发、床垫等包含弹簧或袋装弹簧的物品无法回收。
请参阅第21页了解如何处理。



您也可以自行带到指定地点处理。

①将物品送到新滨回收中心*

※不接收床垫、地毯、榻榻米等可燃物。

②将物品送到北谷津垃圾处理厂* 或 北清洁工厂*

※仅接收床垫、地毯、榻榻米（不包括含有弹簧或袋装弹簧的床垫）等物品（每天最多10个）

③将物品送到最近的环境事业所*

（1日10個まで）

○搬运受理时间/工作日13:00~16:00

※周六、节假日、年末年初及定期修缮期间不受理搬入。
※在受理时，可能需要出示身份证明。

○费用/每10公斤290日元

※如果总重量不足10公斤，按10公斤计算。
※手续费收费标准：① 10公斤（含不足10公斤）→270日元+相应的消费税金
② 20公斤（含不足20公斤）→270日元×2+相应的消费税金
③ 以此类推，每增加10公斤需要增加270日元+相应的消费税金
※不足10公斤按10公斤计算，不足10日元的部分舍去
※费用请在现场支付。（仅接受现金）

○营业时间/【工作日】9:00~16:00【周六】9:00~12:00

※节假日及年末年初不受理。
※在受理时，可能需要出示身份证明。

○费用/请参考上述【大件垃圾处理费用】

※费用请在现场支付。（不仅接受现金支付，还支持信用卡支付和二维码支付等，详细请参考官网或咨询环境事业所（请参阅第24页）。

※请在第24页查阅设施的信息。

有害垃圾

每月*
第2,4周二

※节假日也回收

咨询

千叶市家庭垃圾咨询电话

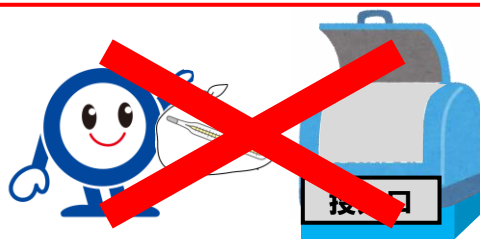
受理时间/8:30~17:30, 星期天及12月31日至1月3日除外

☎043-204-5380

有害垃圾的处理方法

注意!

不能投入投入口!



①按类别分别
放入透明袋中



不能使用指定袋或旧指定袋

②将垃圾放置在每个公寓
楼规定的地方

回收日期: 每月第二和第四个星期二



注意!

请不要将荧光灯
放入袋中!

请将荧光灯放入购买时的外包装盒,
或用报纸等包裹后投放。



有害垃圾的品类

荧光灯·LED荧光灯



破损的应投放到
不可燃垃圾中。

干电池·锂纽扣电池
(型号标记CR和BR)

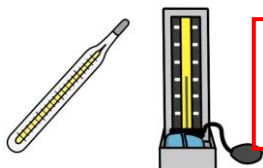


汽车防滑链(金属制)



橡胶、聚氨酯制品为
可燃垃圾
(请参见第10页了解
处理方法)

体温计·血压计(含水银的)



不含水银的物品
请作为不可燃
垃圾处理

一次性打火机



卡式燃气罐
喷雾罐

瓶盖作为
可燃垃圾处理



磁铁(硬质的)



软质的作为
可燃垃圾处理


有害垃圾的品类和注意事项请查看《千叶市家庭垃圾减量与投放指南手册》(附册)第27至28页。

最新版的指南
请点击这里



在投放之前，请务必确认。


打火机、喷雾罐等请在用完内容物后再投放。




不需要在罐子上打孔。

如果为了使用完喷雾罐的内容物而喷射，请在没有火源、通风良好的地方进行。会发生可燃性气体聚集，引火导致的爆炸事故。

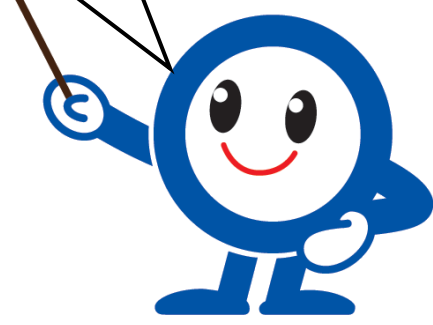
在没有火源且通风良好的地方，将内容物用尽后再投放哦！



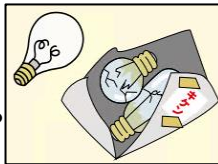

除了有害垃圾以外，请将垃圾分类，放入透明袋中投放。



特别要小心，不要将不可燃垃圾和有害垃圾混在一起投放！



容易与有害垃圾混淆的物品

- ①即使是喷雾罐，含有可燃性气体的如杀虫剂、便携式燃气罐等属于有害垃圾。其他则应按可燃垃圾或不可燃垃圾处理。
- ②白炽灯和LED灯泡属于不可燃垃圾。若破损，请用纸包裹并标注“破碎物”或“危险”，然后放入不可燃垃圾指定袋中投放。
- ③纽扣型锂电池属于有害垃圾，但市政府不回收纽扣电池。※ 区分方法是，电池上标有“CR”或“BR”的为纽扣型锂电池。

※纽扣电池的处理方法请参见第21页。

资源类

(玻璃瓶、罐、塑料瓶)

每周※
1次

※节假日也回收

咨询

千叶市家庭垃圾咨询电话

受理时间/8:30~17:30, 星期天及12月31日至1月3日除外

☎043-204-5380

回收日期：打濼1丁目 → 星期三
打濼2・3丁目 → 星期四

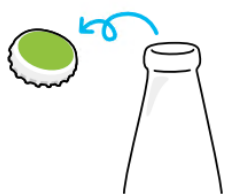
玻璃瓶、罐、塑料瓶的投放方法：

注意！

不能投入投入口！



玻璃瓶



① 拧下瓶盖



② 轻轻冲洗

请根据颜色分类放入专用回收箱：

无色玻璃瓶 → 白色回收箱
棕色玻璃瓶 → 棕色回收箱
其他玻璃瓶 → 黑色回收箱

※由于回收量或空间限制，可能不提供三种回收箱。
这种情况无需按颜色分类直接放入专用回收箱即可。



③ 放入专用回收箱

罐 (饮料用)



① 轻轻冲洗

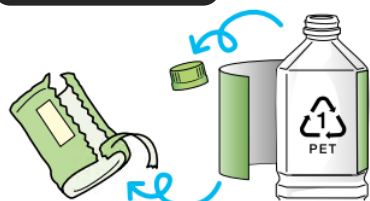


② 将铝罐压扁压小



③ 放入专用回收箱

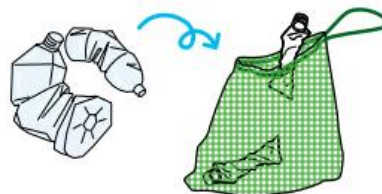
塑料瓶



① 拆下瓶盖和标签



② 轻轻冲洗，并尽量压扁



③ 放入
专用回收网袋

最新版的指南
请点击这里



资源类

(废纸·布类)

每周※
周五

※节假日也回收

咨询

废纸·布类回收咨询中心

接待时间：平日9:00~17:00（周六、周日及节假日不接待）

☎043-223-7767

废纸·布类的投放方法：

注意！

不能投入投入口！



废纸



①去除附录类



②用绳子捆绑成十字形

※即使下雨也可以投放。



③放置在公寓指定的位置

布类



①保持清洁



②放入透明袋或旧指定袋

※雨天或天气预报为雨时不能投放。



③放置在公寓指定的位置

注意！

- 废纸中有些是不能再利用的。→ **可燃垃圾※**
(例如：“油”或“污垢”附着的纸张、包包、鞋垫等)
- 布类中以下物品不能回收利用。→ **可燃垃圾※**
(例如：内部填充有棉花或羽毛的物品、使用过的物品等)

※请事先确认是否是能放入投入口的大小。

资源类

(树枝、草、树叶)

适宜

咨询

千叶市家庭垃圾咨询电话

受理时间/8:30~17:30, 星期天及12月31日至1月3日除外

☎043-204-5380

回收申请 (3捆以下)

大件垃圾回收中心

接收时间 / [平日] 9:00~16:00 [星期六] 9:00~11:30 节假日、休息日及年末年初不开放。

☎043-302-5374

回收申请 (4捆以下)

中央·美浜环境事业所

受理时间: [平日] 9:00~17:00 [周六] 9:00~12:00 节假日、假期及年末年初不受理。

☎043-231-6342

可回收的树枝、草、树叶

1: 出自家庭的树枝, 草, 树叶



(例如: 观叶植物或盆栽)
※请务必进行分类。

2: 居民自行进行环境美化活动产生的



(例如: 公寓居民清扫
公寓周围时产生的落叶)

禁止例



注意!

不能处理由事业者
修剪产生的树枝或草。



注意!

不能处理木制品、废材、
竹根、草坪根、
蔬菜和水果。

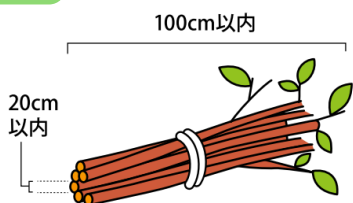
树枝，杂草，树叶的处理方法

注意！

不能投入投入口！



树枝



①每根树枝的直径不超过20厘米，长度不超过100厘米。

②用绳子捆绑。
(捆绑的量应以成人可以举起的量为宜)

杂草，树叶



将其放入透明袋（45升以内）或旧指定袋中。
※请确保去除刈草上的泥土并做好分类。

3捆以下的情况

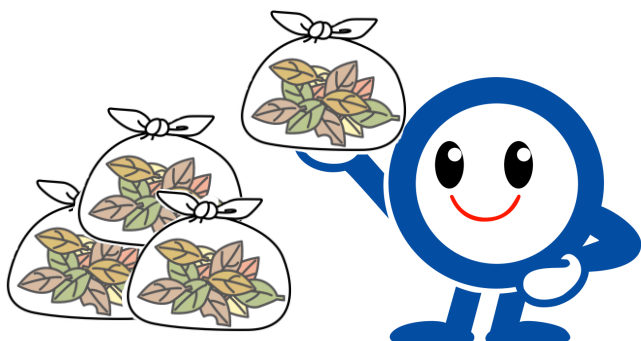


通过电话向大件垃圾回收中心申请回收
(☎043-302-5374)

4捆以上的情况



通过电话向中央·美滨环境事业所申请
(☎043-231-6342)



在大件垃圾回收中心或中央·美滨环境事业所指定的日期，按照规定将垃圾投放到每栋公寓指定的地点。

详细信息请参阅《千叶市家庭垃圾减量与投放指南手册》（附录）第15至16页。

最新版的指南
请点击这里



其他

(禁止搬入的物品、禁止投放的物品)

不回收

禁止搬入的物品、禁止投放的物品

市政府不回收禁止搬入的物品、禁止投放的物品。
请在下表中确认您希望处理物品的咨询处。

品类	咨询处
汽油・机油・煤油 	最近的加油站。
冲浪板 (超过1.5米的) 防火保险柜 浴缸 含有螺旋弹簧或袋装弹簧的产品 (例如: 床垫、沙发等) 钢琴 电子管风琴 (超过1.5米的, 或带有侧 框、踏板键盘等的) 保龄球 等	购买店或制造商, 或千叶市许可的处理从业者 (株) 近藤商会 ☎043-257-5279 http://www.kondo-syokai.co.jp/ ※如果直接搬运, 请事先与他们联系。
小型充电电池 充电宝 	请交给设有回收箱的合作店, 或 (一般社团法人) JBRC, ☎03-6403-5673 http://www.jbrc.com/ 或各环境事业所、新浜回收中心。
纽扣电池 	请交给设有回收桶的合作店, 或 按钮电池回收促进中心。 ☎0120-266-205 http://www.botankaishu.jp/m/top.php
灭火器 	请交给购买店, 或 (株) 灭火器回收推动中心, ☎03-5829-6773 http://www.ferpc.jp/ ----- 千叶县消防设备共同协会。 ☎043-306-9321
瓦斯气瓶 (不包括卡式气瓶) 	购买店或 (一社) 千叶县LP瓦斯协会 ☎043-246-1725 http://www.chibalpg.or.jp/
汽车电池 	购买店、汽车销售店、加油站、汽车用品店

品类	咨询处
轮胎 (零部件请交给拆解从业者处理) 	购买店、汽车销售店、加油站、汽车用品店 或千叶市批准的处理从业者 (株式会社近藤商会)。☎043-257-5279 http://www.kondo-syokai.co.jp/ ※如果直接送去, 请提前联系。
摩托车 (零部件请交给拆解从业者处理) 	二轮车回收中心热线 ☎050-3000-0727 http://www.jarc.or.jp/motorcycle/
汽车零部件 	请联系汽车解体业者。
有毒性薬品及其容器 杀虫剂 农药 烟雾筒 危险物品 腌菜石 石膏板 油漆 <p style="text-align: right;">等</p>	请咨询购买点, 厂商等
混凝土块 (仅限家庭废弃物)	千叶市废弃物循环利用事业合作组合 ☎043-204-5805 ※根据材质等部分物品可能无法回收, 详情请咨询。
土、砂、石	请咨询购买店、园艺店等专业机构。

千叶市不回收这些物品
 请咨询相关机构, 了解正确的处理方法!



临时大量垃圾（需收费）

如因搬家、整理遗物等需一次性处理大量垃圾时，请务必事先咨询幕张清洁中心（043-276-9681）。

一次性投入过多垃圾可能会导致投入口堵塞。

此外，除了通过投入口投放外，还可以直接送往清洁设施处理。

直接送往清洁设施

【手续费】10kg 290日元

各设施接收时间 平日13:00~16:00

※总重量不足10kg时，按10kg计算。

※手续费为每10kg 270日元，加上相应消费税（不足10日元的部分舍去）。

○无需使用市指定的垃圾袋。

○周六、节假日、年末年始及定期维护期间不受理。

○办理时请出示身份证明。

大件垃圾・不可燃垃圾・有害垃圾・玻璃瓶・罐・塑料瓶

新浜回收中心（中央区新浜町4）

☎043-263-9100

※不可投放：被褥、地毯、榻榻米、床垫等。

※大件垃圾可送至最近的环境事务所（每日最多10件）

中央・美滨环境事务所（中央区都町8-1-17）☎043-231-6342

花见川・稻毛环境事务所（稻毛区宫野木町2147-7）☎043-259-1145

可燃垃圾・被褥・地毯・榻榻米・床垫（不含弹簧或独立袋装弹簧）

北谷津垃圾处理厂
（若叶区北谷津町347号）

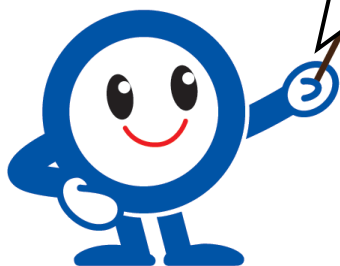
☎043-308-7335

北清扫工厂
（花见川区三角町727-1）

☎043-258-5300

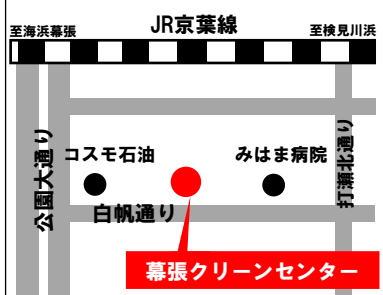
※两处设施每日最多可接收10件被褥、地毯、榻榻米、床垫（不含弹簧或独立袋装弹簧）。

大件垃圾的处理地点有多个！
但不同品类的处理地点不同，
建议在送去之前先电话咨询！



处理设施列表

幕张清洁中心



地址	美滨区 打瀬1-1-4
咨询	043-276-9681
处理类别	可燃垃圾 不可燃垃圾 ※仅处理通过废弃物空气 输送系统回收的垃圾。

新浜回收中心



地址	中央区 新浜町4
咨询	043-263-9100
处理类别	不可燃垃圾 大型垃圾 玻璃瓶、罐、塑料瓶

北谷津垃圾处理厂



地址	若叶区 北谷津町347号
咨询	043-308-7335
处理类别	可燃垃圾

北清扫工厂



地址	花见川区 三角町727-1
咨询	043-258-5300
处理类别	可燃垃圾

※ 新浜回收中心、北谷津垃圾处理厂、北清扫工厂的受理时间为平日 13:00~16:00。
(周六、节假日和年末年始不受理。)
※ 定期维护期间不受理，请提前咨询。
※ 车载导航设备可能会出现错误指引，请注意。

中央・美浜环境事务所



地址	中央区都町8-1-17
咨询	043-231-6342

花见川・稻毛环境事务所



地址	稻毛区高野木町2147-7
咨询	043-259-1145

关于以下内容，请咨询最近的环境事务所！

- 狗、猫等动物尸体的处理
- 不法丢弃或偷盗的举报

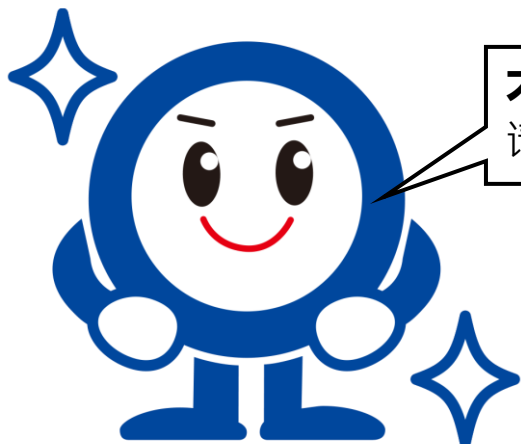


「废弃物空气输送系统垃圾投放方法」除了日语版外，还提供有
英语版（English）、中文版（汉语）、韩语版（한국어）。
即使不懂日语的人也可以安心了解哦！



垃圾投放方法的快速参考表

垃圾的种类		投放方法	可投放时间
可燃垃圾	可投放物品	可投入投入口的物品	早上6点至晚上7点 每天
	不可投放物品	① 联系大件垃圾回收中心 ② 放入指定袋或将指定袋绑好，按公寓规定的地点投放	早上8点前 (大件垃圾回收中心指定的日期)
不燃ごみ	可投放物品	可投入投入口的物品	早上7点至晚上6点 每周一、三、五
	不可投放物品	① 联系大件垃圾回收中心 ② 放入指定袋或将指定袋绑好，按公寓规定的地点投放	早上8点前 (大件垃圾回收中心指定的日期)
大件垃圾		① 联系大件垃圾回收中心 ② 将大件垃圾处理手续费支付券贴上后，按公寓规定的地点投放	
有害垃圾		将垃圾按种类分别放入透明袋，按公寓规定的地点投放	早上8点前 每月第2、第4个星期二
资源类	玻璃瓶、罐、塑料瓶	将垃圾按公寓规定的地点投放	早上8点前 1丁目：每周三 2、3丁目：每周四
	废纸、布类		AM8時まで 金曜日
	树枝、草、叶	① 联系中央·美滨环境事务所 ② 按公寓规定的地点投放	早上8点前 (按中央·美滨环境事务所指定的日期)



**不同的垃圾品类有不同的投放方法！
请务必注意哦！**

发行 / 令和7年2月 千叶市环境局资源循环部废弃物设施维护课

☎ : 043-245-5653 FAX : 043-245-5477 Email : shisetsuiji.enr@city.chiba.lg.jp