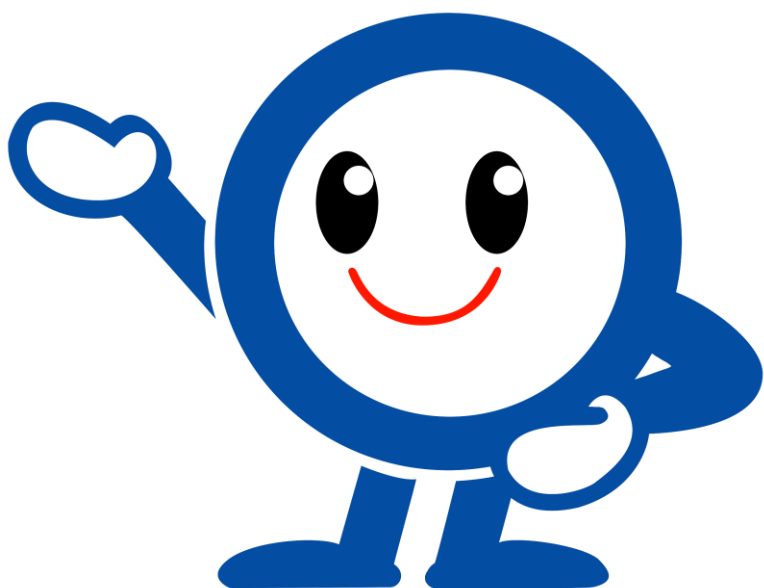




廃棄物空気輸送システム ごみの出し方ガイド

～減らそう 1人1日100g！

止めよう 地球温暖化！～



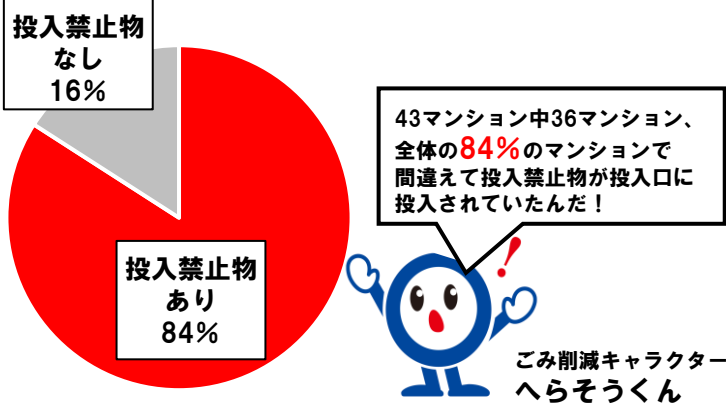
ごみ削減キャラクター へらそうくん

不燃ごみの排出実態調査

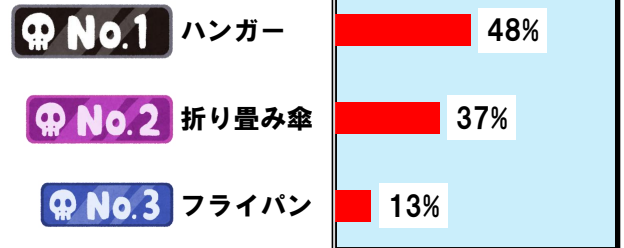
多くのマンションで投入禁止物（投入口へ入れてはいけないもの）を投入されていることが確認されました。

※不燃ごみの排出実態調査による（令和6年6～11月実施）

不燃ごみの排出実態調査結果



捨て方に間違いが多い投入禁止物



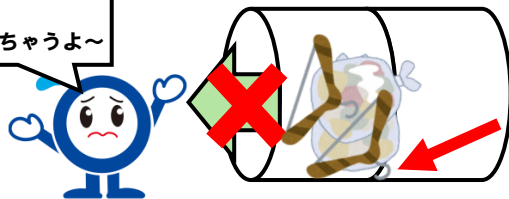
間違えて投入口に投入されていた投入禁止物の中で、最も多かったのはハンガー、次いで折り畳み傘、フライパンが多かったよ！それぞれの投入禁止理由は下を見てね！

☠ No.1 ハンガー

投入禁止理由

ハンガーのフック部分がごみ輸送管の継ぎ目に引っかかりやすいため、**投入禁止**。

フックが引っかかっちゃうよ～

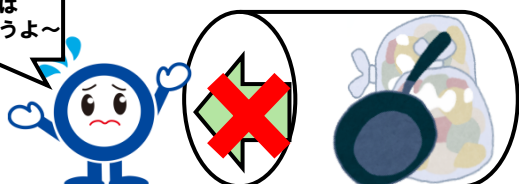


☠ No.3 フライパン

投入禁止理由

24cm×24cm×34cmを超えるものはごみ輸送管の中で詰まりやすいため、**投入禁止**。

大きいものは詰まっちゃうよ～

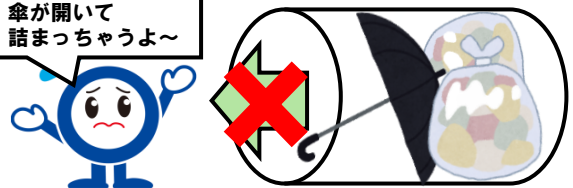


☠ No.2 折り畳み傘

投入禁止理由

折り畳み傘が広がって詰まる可能性があるため、**投入禁止**。

傘が開いて詰まっちゃうよ～



投入禁止物を捨てたいときは、粗大ごみ受付センターへ電話で申込をしてね！詳細は7～8ページへ！



目 次

- 廃棄物空気輸送システム利用地区のごみ収集方法…… 3～4 ページ
- 投入禁止物…… 5～8 ページ
- 可燃ごみ…… 9～10 ページ
- 不燃ごみ…… 11～12 ページ
- 粗大ごみ…… 13～14 ページ
- 有害ごみ…… 15～16 ページ
- 資源物（びん・缶・ペットボトル）…… 17 ページ
- 資源物（古紙・布類）…… 18 ページ
- 資源物（木の枝・刈り草・葉）…… 19～20 ページ
- その他（持ち込み禁止物・排出禁止物）…… 21～22 ページ
- 一時多量ごみ…… 23 ページ
- 清掃施設一覧…… 24 ページ

確認したい品目が
何ページかご確認ください。



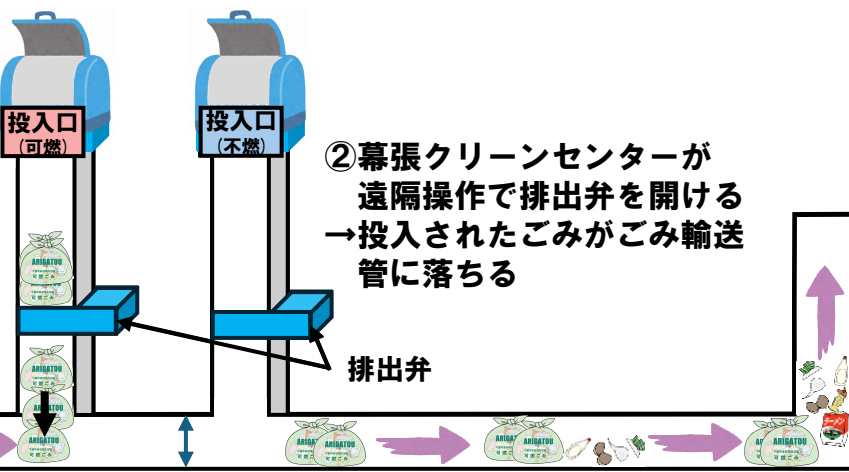
廃棄物空気輸送システム 利用地区のごみ収集方法

廃棄物空気輸送システムとは？

廃棄物空気輸送システムとは、投入口から入れたごみを専用のごみ輸送管を使って空気の力で収集するシステムです。

廃棄物空気輸送システムでのごみ収集

①利用者が投入口へごみを入れる



②幕張クリーンセンターが
遠隔操作で排出弁を開ける
→投入されたごみがごみ輸送
管に落ちる

幕張クリーンセンター

⑤収集したごみを車に積んで
ごみ処理施設へ運ぶ



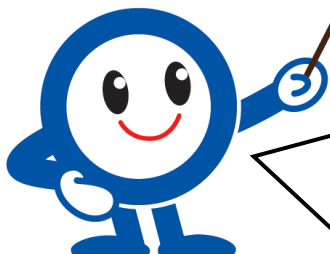
可燃ごみ 不燃ごみ

③幕張クリーンセンターが
遠隔操作で吸気弁を開ける

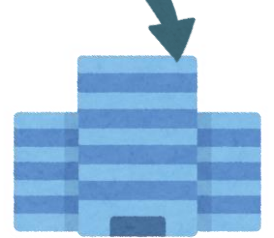
④幕張クリーンセンターから
ごみ輸送管内の空気を吸うことで
空気と一緒にごみが流れていく

ポイントは4つ！

- ・ごみ輸送管の直径は50cm
- ・空気の力を使って収集している
- ・可燃ごみと不燃ごみは同じごみ輸送管を使って収集している
- ・収集中に指定袋が破れてしまうことがある

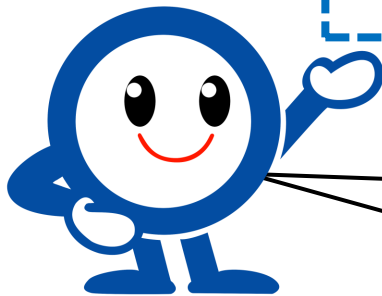
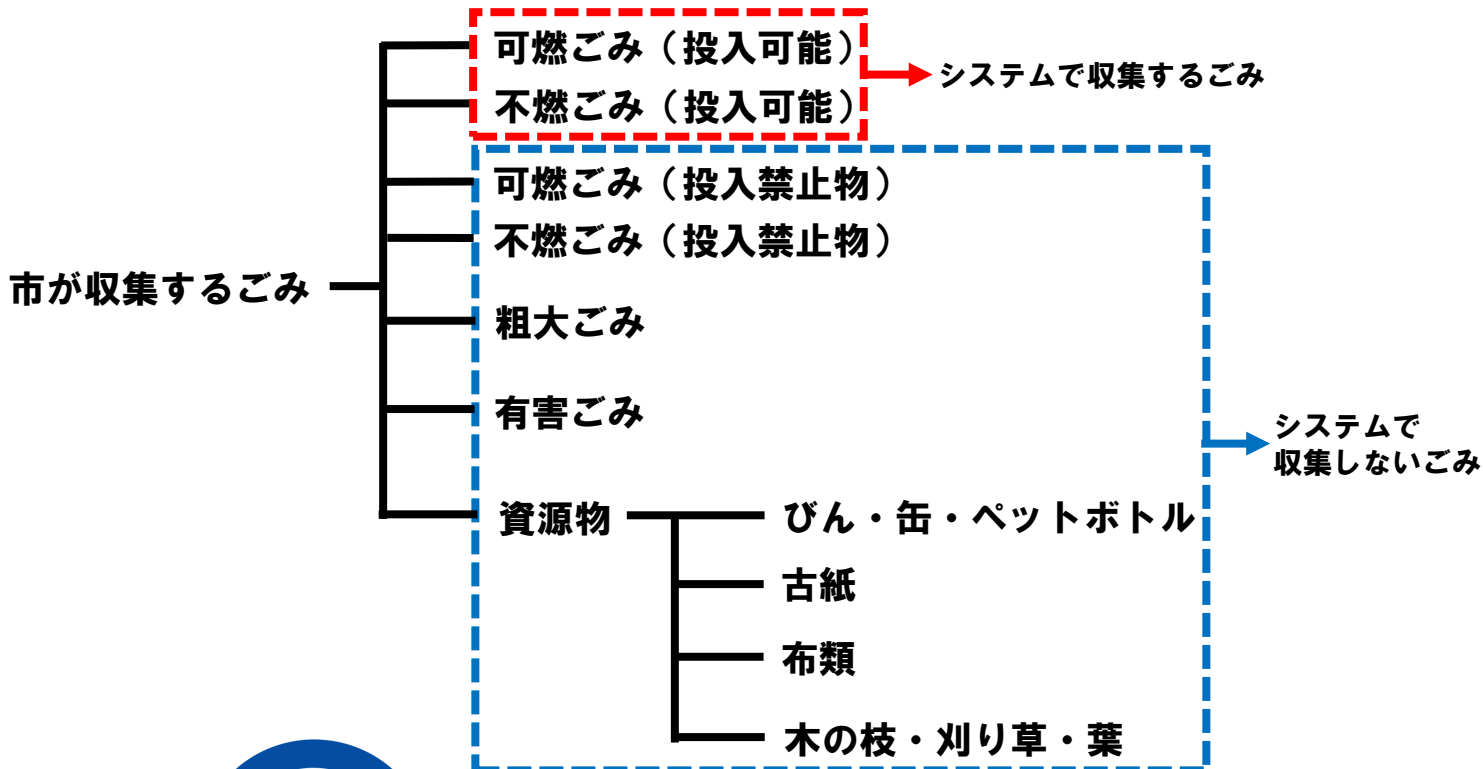


清掃工場



新浜リサイクルセンター

ごみの分別・捨て方



全てのごみをシステムで収集するわけではないんだ。
可燃ごみ、不燃ごみの中でも、システムでは収集しないものがあるから注意が必要だね！

投入禁止物（投入口へ入れてはいけないもの）

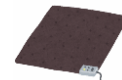
廃棄物空気輸送システムでは、ごみ輸送管が詰まってしまうとごみの収集ができなくなります。ごみ輸送管の詰まりを未然に防ぐため、以下のルールを守ってごみを投入してください。

- ① **24cm×24cm×34cmを超えるごみ**を入れてはいけない
- ② **1袋あたりの制限重量を超えるごみ**を入れてはいけない
- ③ **ごみ輸送管に引っ掛かりやすい、または他のごみと絡まりやすい形状のごみ**を入れてはいけない

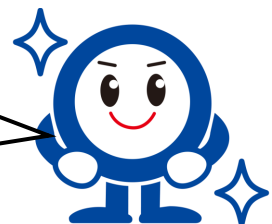
制限を超える大きさのごみを折りたたんで指定袋に入れてしまうと、指定袋が破れた後にごみが広がり、ごみ輸送管内で詰まるおそれがあります。

⇒折りたたんだり広げることで大きさが変わるごみは、**広げたときの大きさで判断してください。**

(例) カーペットなど



みんなが安心してシステムを使っていくためには、利用している人みんなにルールを守ってごみを捨ててもらわなきゃいけないんだ。



投入禁止物

適宜

収集申込

粗大ごみ受付センター

☎043-302-5374

受付時間/ [平日] 9:00~16:00 [土] 9:00~11:30 祝日・休日・年末年始の受付はありません。

確認・相談

幕張クリーンセンター

☎043-276-9681

受付時間/8:00~16:00 12/31~1/3を除く

投入禁止物とは

投入禁止物とは、可燃ごみ・不燃ごみのうち、廃棄物空気輸送システムで収集するとごみ輸送管の詰まりを引き起こすおそれのあるごみのことを言い、以下のようなごみが挙げられます。

- ① 24cm×24cm×34cmを超えるごみ
- ② 1袋あたりの制限重量を超えるごみ
- ③ ごみ輸送管に引っ掛かりやすい、または他のごみと絡まりやすい形状のごみ

投入禁止物の例

<p>24cm×24cm×34cm を超えるごみ</p> <p>〔折りたたんだり広げることで大きさが変わるごみは、広げたときの大きさに判断してください。〕</p>	 <p>鍋 ★ フライパン★ カーペット まな板★ かばん キーボード エアベッド</p>
<p>1袋あたりの 制限重量を超えるごみ</p> <p>〔制限重量以下にできる場合は複数の袋に分けてください。〕</p>	 <p>まとめて1つの袋に入れた結果、 制限重量を超えてしまったごみ★</p> <p>炊飯器 トースター</p>
<p>ごみ輸送管に 引っ掛かりやすい、または 他のごみと絡まりやすい 形状のごみ</p> <p>〔他のごみと絡まりやすいごみとは、長さが24cm以上のもの です。ただし、長さが24cm 以下となるように切断すれば、 可燃ごみ・不燃ごみとして出す ことができます。〕</p>	<p>ごみ輸送管に引っ掛かりやすいごみ</p>  <p>ハンガー★ 折り畳み傘★ タイヤチェーン (大きさ不問) (ゴム、ウレタン製)</p> <p>他のごみと絡まりやすいごみ (長さ24cm以上のもの)</p>  <p>ホース ワイヤー (切断できないもの) (切断できないもの)</p>

★: 誤って投入されることが多いもの

投入禁止物を投入口に入れてしまうと…

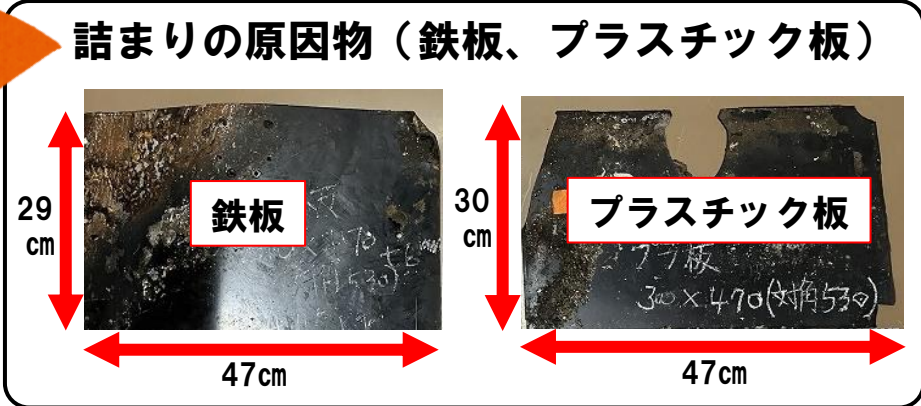
投入禁止物を投入口に入れると、

システムによるごみの収集ができなくなってしまう！

令和4年、5年と2年連続で12月にごみ輸送管が詰まってしまい、
全てのマンションでシステムによるごみの収集ができなくなりました。



令和5年12月の詰まり状況



24cm×24cm×34cmを
超える大きさのごみ



投入禁止物はごみ輸送管詰まりの
原因となります。
絶対に
投入口に入れないでください！

投入禁止物が原因でごみ輸送管が詰まったら…

投入した投入禁止物が原因でごみ輸送管が詰まった場合、**収集できなくなった全マンションの車両収集費用、詰まったごみの撤去費用**を投入したマンション(**原因者**)が負担することになります！



投入禁止物の捨て方

手順

①粗大ごみ受付センターへ申込

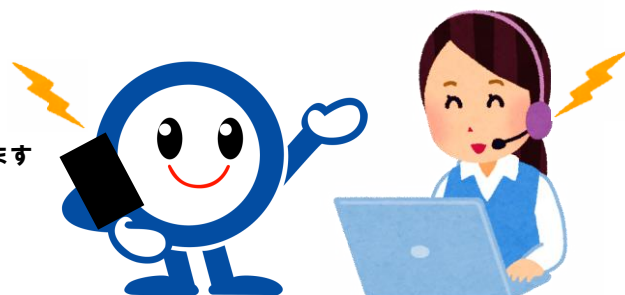
粗大ごみ受付センターへ電話で収集の申し込みをする

電話番号 043-302-5374

費用 **無料** ※通話料、指定袋代は別途かかります

対応言語

日本語 英語 ベトナム語
中国語 韓国語 タガログ語



粗大ごみ受付センター
オペレーター

②指定袋に入れる

収集の申し込みをしたごみを指定袋に入れる

注意！

傘は10ℓまたは20ℓの不燃ごみ指定袋に入れて出してください。
他の不燃ごみと一緒に入れて、何本でも出せます。
傘に限り、指定袋からはみ出しているても出せます。



注意！

以下の品目は、ひとつのものに対して、20ℓの不燃ごみ指定袋1枚（10ℓの場合は2枚）をしばり付けるか、テープで貼り付けて出してください。

- 一升炊きまでの炊飯器
- 洗濯用角ハンガー
- 20ℓ以下のポリタンク
- 洗面器
- 風呂用プラスチックいす
- 一斗缶

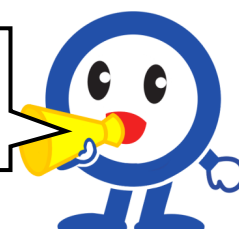


③ごみ出し

指定された収集日の早朝から朝8時まで
マンションごとに決められた場所にごみを出す



捨てたいものが投入禁止物なのか
粗大ごみなのか確認しようね！



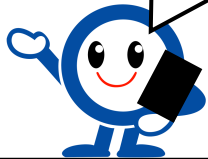
粗大ごみ受付センターへの申込方法

①粗大ごみ受付センターへ電話する

千葉県粗大ごみ受付センターです。粗大ごみのお申込みでしょうか。



美浜区打瀬地区に住んでいるのですが、市のごみ袋には入るけど、シューター（投入口）には入らないものの収集をお願いします。



②何を捨てたいか伝える

かしこまりました。シューターに入れることができないお品物とのことですね。どのようなお品物でしょうか。



ハンガーです。



③捨てたいものの性状を伝える

木製でしょうか？プラスチック製や金属製でしょうか？



針金のハンガーです。



④捨てたいごみ（袋）の数を伝える

針金製ですと、不燃ごみとなります。不燃ごみの袋に入れて口を結んでお出してください。何袋になりますか？



2袋です。



⑤住所、電話番号、名前を伝える

かしこまりました。受付をいたしますので、ご住所、お電話番号、お名前をお願いします。



住所打瀬〇丁目〇、電話番号〇〇、名前はへらそうです。



⑥収集日、受付番号をメモする

収集日は〇月〇日（〇曜日）、受付番号は△△△となります。メモ紙に収集日と受付番号をご記入いただき、ごみ袋の目立つところに貼り付けて、当日朝8時までにお住まいの粗大ごみ置き場にお出してください。



わかりました。



⑦注意事項を聞く

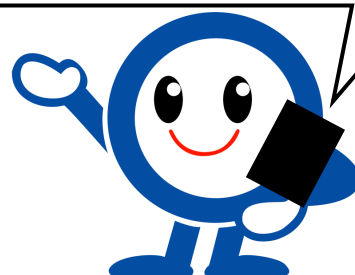
不燃ごみ袋にはスプレー缶などの有害ごみや、モバイルバッテリーは入れないようお願いいたします。



わかりました。



・どんなものを捨てたいか
・どのくらい（何袋）捨てたいかを再確認してから電話しよう！



可燃ごみ

毎日*

※祝日も収集します

お問い合わせ

幕張クリーンセンター

受付時間/8:00~16:00 12/31~1/3を除く

☎043-276-9681

可燃ごみの出し方

①指定袋を購入

スーパーや
コンビニエンスストア
などで販売しています。



②可燃ごみを入れ、 袋からはみ出さない ように口を結ぶ



※使用できるごみ袋のサイズは
5ℓ、10ℓ、20ℓのみ（30ℓ、45ℓは使えません）

③投入口へ入れる

投入可能曜日 毎日（年末年始以外）
投入可能時間 6:00~19:00



可燃ごみ指定袋

指定袋のサイズ	5ℓ	10ℓ	20ℓ
販売価格（10枚セット）	40円	80円	160円
1枚あたりの価格	4円	8円	16円

可燃ごみを出す上での注意点

①「千葉市家庭ごみの減量と出し方ガイドブック」（別冊） の7~8ページで可燃ごみの品目を確認する

※投入禁止物（本誌5ページ）が含まれていないことを確認すること



②1袋あたりの制限重量を超えないこと

指定袋のサイズ	制限重量
5ℓ	0.75kg以下
10ℓ	1.5kg以下
20ℓ	3.0kg以下



投入する前に
重さを確認しておけば
安心だね！

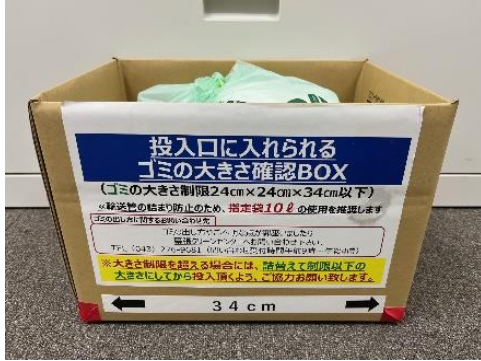


③ 1袋あたりの大きさが24cm×24cm×34cmを超えないこと

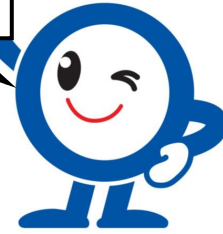
※折りたたんだり広げることで大きさが変わるごみは、広げたときの大きさが24cm×24cm×34cmを超えないこと

(例：テント、かばん、毛布、エアベッドなど)

※投入前に必ず「ゴミの大きさ確認BOX」でゴミの大きさを確認すること



大きさにも
注意が必要だね！



へらそうくんのワンポイントアドバイス



大きさが変わる	他のごみと絡まりやすい	詰め込みすぎ
<p>【注意事項】 折りたたんだり広げることで大きさが変わるごみを捨てる時は、広げたときの大きさが24cm×24cm×34cmを超えないこと。超える場合は、投入口には入れないこと。*</p>	<p>【注意事項】 他のごみと絡まりやすいごみを捨てる時は、24cm以下になるように切断し、指定袋に入れた上で投入口に入れること。切断できない場合は、投入口には入れないこと。*</p>	<p>【注意事項】 袋いっぱいにごみを詰めて、大きさ24cm×24cm×34cm、制限重量を超えないようにすること。*</p>
<p>(例)</p> <p>かばん エアベッド カーペット など</p>	<p>(例)</p> <p>ホース タイヤチェーン (ゴム、ウレタン製) 金属製は有害ごみ (捨て方は15ページへ) など</p>	<p>(例)</p>

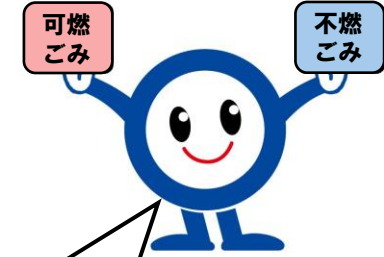
※大きさ、重さの制限を超えたごみ、ごみ輸送管に引っ掛かりやすい、または他のごみと絡まりやすい形状のごみは投入禁止物です。投入禁止物の捨て方は7ページでご確認ください。

プラスチック類の分類

可燃ごみ

柔らかいプラスチック
(手で曲げても割れないもの)

洗剤のボトル シャンプーのボトル 食用油のボトル マヨネーズのチューブ 調味料のチューブ など



間違えないようにね！

不燃ごみ

硬いプラスチック
(手で曲げると割れるもの)

定規 シャープペンシル CD・DVD フロッピーディスク 弁当箱 ハンガー 計量カップ など

不燃ごみ

毎週3回
月・水・金
※

※祝日も収集します

お問い合わせ

幕張クリーンセンター

受付時間/8:00~16:00 12/31~1/3を除く

☎043-276-9681

不燃ごみの出し方

①指定袋を購入
スーパーや
コンビニエンスストア
などで販売しています。



②不燃ごみを入れ、
袋からはみ出さない
ように口を結ぶ



③投入口へ入れる
投入可能時間 7:00~18:00



不燃ごみ指定袋

指定袋のサイズ	10ℓ	20ℓ
販売価格 (10枚セット)	80円	160円
1枚あたりの価格	8円	16円

不燃ごみを出す上での注意点

①「千葉市家庭ごみの減量と出し方ガイドブック」(別冊)の25~26ページで不燃ごみの品目を確認する

※投入禁止物(本誌5ページ)が含まれていないことを確認すること

ガイドブック
最新版はこちらから



②1袋あたりの制限重量を超えないこと

※陶器などをまとめて一つの袋に入れないこと

(皿、ベランダタイルなど袋いっぱい詰めなくても制限重量を超えてしまうことがあります)

指定袋のサイズ	制限重量
10ℓ	1.5kg以下
20ℓ	3.0kg以下

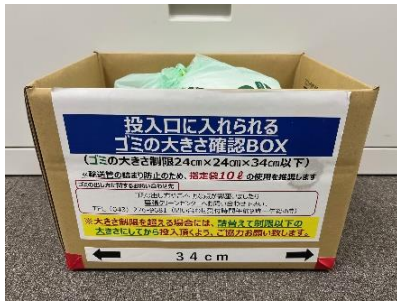


投入する前に
重さを確認しておけば
安心だね!

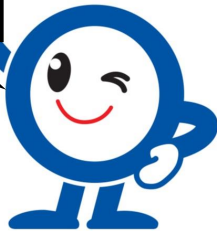


③ 1袋あたりの大きさが**24cm×24cm×34cm**を超えないこと

※投入前に必ず「ゴミの大きさ確認BOX」でゴミの大きさを確認すること





大きさにも
注意が必要だね！



へらそうくんのワンポイントアドバイス



他のごみと絡まりやすい	皆が思っているより重い
<p>【注意事項】 他のごみと絡まりやすいごみを捨てる ときは、24cm以下になるように切断し、 指定袋に入れた上で投入口に入れる。 切断できない場合は、投入口には入れ ないこと。</p>	<p>【注意事項】 陶器類などを捨てるときは、1袋あたり の制限重量を超えないようにすること。 一度に2袋以上捨てたい場合は、事前に 幕張クリーンセンターへ連絡すること。</p>
<p>(例)</p>  <p>ワイヤーなど</p>	<p>(例)</p>  <p>皿、陶器類 など</p>

※大きさ、重さの制限を超えたごみ、ごみ輸送管に引っ掛かりやすい、または
他のごみと絡まりやすい形状のごみは投入禁止物です。
投入禁止物の捨て方は7ページでご確認ください。

小型充電式電池の捨て方

小型充電式電池の収集は行っていま
せん。
捨て方は「千葉市家庭ごみの減量
と出し方ガイドブック」(別冊)
の17~22ページでご確認ください。



小型充電式電池は、収集や処
理をしている最中に爆発して
火災の原因になるから
システム収集にも車両収集に
も出せないよ！



発火事故再現動画を
YouTubeで配信しているよ！
ぜひ見てみてね！



粗大ごみ

適宜

お問い合わせ

粗大ごみ受付センター

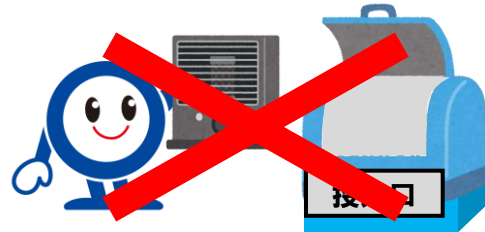
☎043-302-5374

受付時間/ [平日] 9:00~16:00 [土] 9:00~11:30 祝日・休日・年末年始の受付はありません。

粗大ごみの出し方

注意!

投入口に入れられません!



①粗大ごみ受付センターへ収集申込をする

電話又はインターネット・LINEでお申し込みいただけます。

電話で申込



【注意事項】

- 事前に大きさ、重さをわかる範囲で調べていただく、円滑にご案内できます。
- 収集日・受付番号・手数料は必ずメモを取ってください。

インターネット・LINEで申込



【注意事項】

- 受付完了から収集まで約1~2週間を要します。お申込みが集中した場合、2週間以上要することもあります。
- 一部の品目(ベッド、マットレス、AV機器など)はインターネット申込ができません。電話でお申込ください。
- 受付完了の返信メールを受信した時点で、受付が完了します。

②受付完了後、納付券を購入手、粗大ごみに貼る

【注意事項】

○排出品目1個ずつに納付券を必要枚数貼ってください。



粗大ごみ処理手数料納付券

領収書を切り取った納付券を貼ってください。

粗大ごみ処理手数料納付券取扱所

- 各区役所 地域づくり支援課
- 千葉みらい農業協同組合
- 各市民センター
- ケーヨーデイツー
- 酒販組合加盟の酒店
- トウス
- 生活協同組合コープみらい
- マルエツ
- 各コンビニエンスストア
- ヤックス・ヤックスドラッグ

※取り扱いのない店舗もありますので、詳しくは各店舗へお問い合わせください。

<電子決済の場合 ※インターネット・LINE受付での申込に限る>

- インターネット・LINE受付での申込完了後、粗大ごみ受付センターからメール等で通知された「収集日」と「受付番号または名前」を紙やガムテープ等に記入し、粗大ごみに貼り付けてください。
- ※排出品目1個ずつに貼り付けてください。貼り付けていないものは収集できませんので ご注意ください。

③ごみを出す

指定された収集日の早朝から朝8時までに
マンションごとに決められた場所に粗大ごみを出してください。



粗大ごみ処理手数料（主な品目）

粗大ごみ処理手数料 390円

- 布団
- 照明器具
- プリンター
- ガステーブル
- ストーブ
- 便座
- 扇風機
- 掃除機
- ゴルフセット など



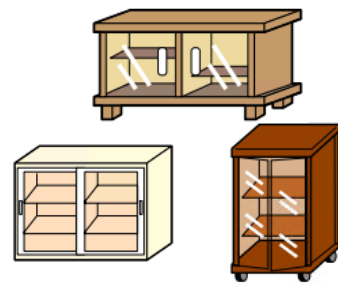
粗大ごみ処理手数料 780円

- 机（両袖以外）
- 自転車（15インチ以上）
- 応接いす・ソファ（1人掛用）
- レンジ台
- ※コイルスプリング又はポケットコイル入りは除く
- 脚立（1.5m超） など



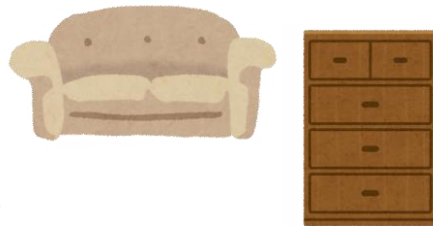
粗大ごみ処理手数料 1,170円

- サイドボード
- 食器棚（高さ又は幅90cm超）
- シングルベッド
- ※コイルスプリング又はポケットコイル入りは除く
- 本棚（高さ又は幅90cm超） など



粗大ごみ処理手数料 1,560円

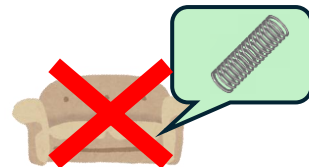
- いす型マッサージチェア
- 応接いす・ソファ（2人掛用）
- ※コイルスプリング又はポケットコイル入りは除く
- タンス（高さ又は幅90cm超） など



その他の品目は、電話又はインターネットでご確認ください。

注意！

ソファ、マットレスなどのうち、コイルスプリング又はポケットコイル入りのものは**収集できません**。
捨て方は21ページでご確認ください。



自ら持ち込むこともできます

①新浜リサイクルセンター※に持ち込む

※布団類・カーペット・畳・マットレスなどの可燃物は不可

②北谷津清掃工場※

又は北清掃工場※に持ち込む

※布団類・カーペット・畳・マットレス（コイルスプリング又はポケットコイル入りのものは除く）などのみ可（1日10枚まで）

③最寄りの環境事業所※に持ち込む

（1日10個まで）

○搬入受付時間/平日13:00～16:00

※土曜日・祝日・休日・年末年始・定期修繕期間は持ち込めません。

※受付の際に、身分証明書の提示をお願いすることがあります。

○手数料/10kgで290円

※総重量が10kgに満たない場合は、10kgとみなします。

※手数料は、10kgまでごとに270円に消費税相当額を

加算した額（10円未満切捨て）となります。

※手数料は現地でお支払いください。（現金のみ）

○利用時間/ [平日] 9:00～16:00 [土] 9:00～12:00

※祝日・休日・年末年始の受付はありません。

※受付の際に、身分証明書の提示をお願いすることがあります。

○手数料/上記「粗大ごみ処理手数料」参照

※手数料は現地でお支払いください。（現金だけでなく、クレジットカード決済やQR決済等にも対応しております。対応ブランド等の詳細はホームページ又は環境事業所（24ページ参照）へお問い合わせください。）

※ 施設の情報は24ページでご確認ください。

有害ごみ

毎月※
第2・4火

※祝日も収集します

お問い合わせ

千葉市家庭ごみ相談ダイヤル

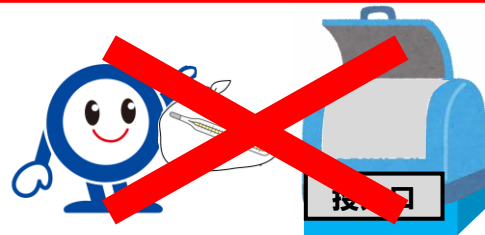
受付時間/8:30~17:30 日曜・12/31~1/3を除く

☎043-204-5380

有害ごみの出し方

注意！

投入口に入れられません！



①種類ごとに
透明な袋に入れる



指定袋・旧指定袋は
利用できません

②マンションごとに
決められた場所へ出す
収集日：毎月第2, 4火曜日




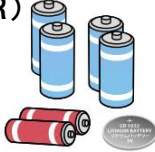

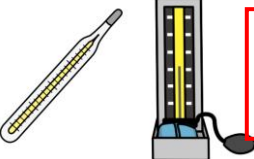



注意！

蛍光灯は
袋には入れません！

蛍光灯は購入時のケースに
入れるか、新聞紙などで
くるんで出してください



有害ごみの品目

<p>蛍光灯・LED蛍光灯</p>  <p>割れてしまったものは不燃ごみへ</p>	<p>乾電池・リチウムコイン電池 (型式記号CRおよびBR)</p> 	<p>車のタイヤチェーン(金属製)</p>  <p>ゴム、ウレタン製は可燃ごみ (捨て方は10ページへ)</p>
<p>体温計・血圧計(水銀入り)</p>  <p>水銀を使用していないものは不燃ごみへ</p>	<p>使い捨てガスライター</p> 	<p>カセット式ガスボンベ スプレー缶</p>  <p>キャップは可燃ごみへ</p>
<p>磁石・マグネット(硬いもの)</p>  <p>柔らかいものは可燃ごみへ</p>	<p>有害ごみの品目、注意事項は「千葉市家庭ごみの減量と出し方ガイドブック」(別冊)の27~28ページで確認してください。</p>	

ガイドブック
最新版はこちらから



出す前に必ずご確認ください

ライター・スプレー缶などは
中身を使い切ってから出してください。



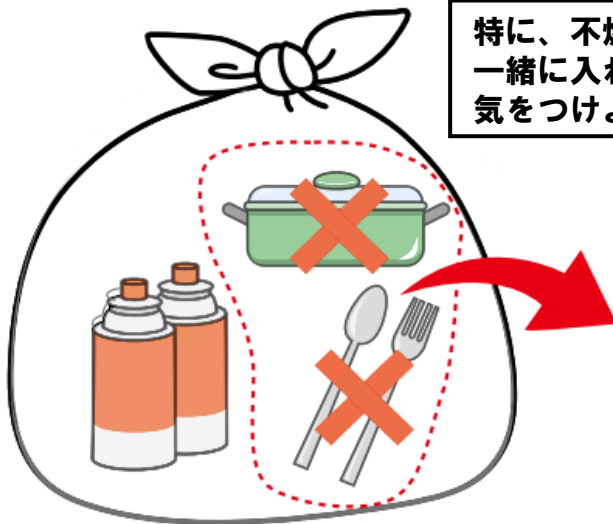
缶に穴を開ける
必要はありません。

中身を使い切るためにスプレー缶を
噴射する場合は、火の気のない、
風通しの良い場所で行ってください。
可燃性のガスが溜まり、引火したこと
による爆発事故が発生しています。

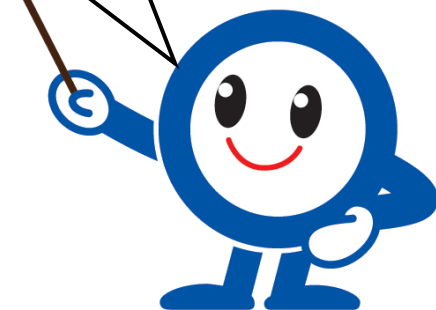
火の気のない、風通しの良い場所で
中身を使い切ってから出そうね！



有害ごみの品目以外は入れず、種類ごとに分け、透明な袋に
入れて出してください。



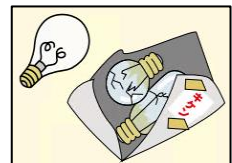
特に、不燃ごみと有害ごみを
一緒に入れてしまわないように
気をつけよう！



有害ごみと間違えやすいもの

①スプレー缶の中でも、有害ごみとなるのは**可燃性ガスが入っ
ているもの**です。（殺虫剤、カセット式ガスボンベなど）
それ以外は可燃ごみ又は不燃ごみとして出してください。

②白熱電球、LED電球は、**不燃ごみ**です。割れたものは紙で包
み、“**割れもの**”又は“**キケン**”と表示し、**不燃ごみ指定袋**
に入れて出してください。



③コイン型リチウム電池は有害ごみですが、ボタン型電池は市
で収集しません※。見分け方は、**本体に「CR」又は「BR」と
記載があるもの**がコイン型リチウム電池です。



※ボタン型電池の捨て方は21ページへ

資源物

(びん・缶・ペットボトル)

毎週※
1回

※祝日も収集します

お問い合わせ

千葉市家庭ごみ相談ダイヤル
受付時間/8:30~17:30 日曜・12/31~1/3を除く

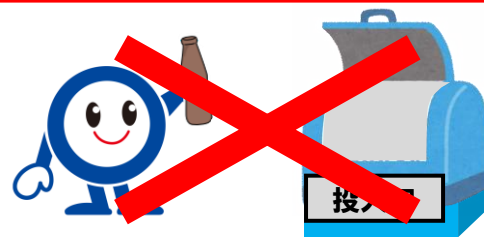
☎043-204-5380

収集日：打瀬1丁目 →水曜日
打瀬2・3丁目→木曜日

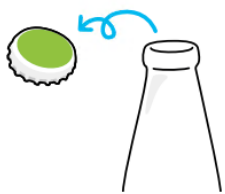
びん・缶・ペットボトルの出し方

注意！

投入口に入れられません！



びん（ガラス製）



①キャップを外す



②軽く水洗い

専用のコンテナに色ごとに分けて排出

無色びん→白いコンテナ
茶色びん→茶色のコンテナ
その他のびん→黒いコンテナ

※排出量やスペースの関係で3種類を配置しない場合があります。その場合は配布されているコンテナに色ごとに分けて排出できます。



③専用コンテナへ

缶（飲食用）



①軽く水洗い

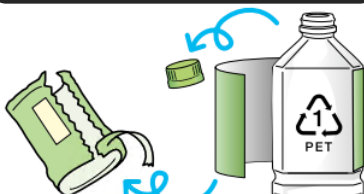


②アルミ缶は
つぶして小さく



③専用コンテナへ

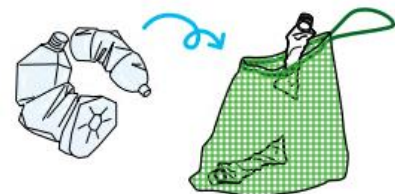
ペットボトル



①キャップと
ラベルを外す



②軽く水洗いをして
できるだけつぶして
小さく



③専用のネットへ

ガイドブック
最新版はこちらから



資源物

(古紙・布類)

毎週※
金

※祝日も収集します

お問い合わせ

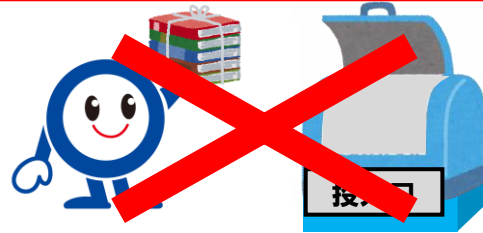
古紙・布類リサイクルお問い合わせセンター
受付時間/平日9:00~17:00 ※土・日・祝日・休日の受付はありません。

☎043-223-7767

古紙・布類の出し方

注意！

投入口に入れられません！



古紙



①付録類は取り除く



②ひもで十文字にしぼる

※雨天時でも出せます



③マンションごとに決められた場所へ出す

布類



①清潔な状態にする



②透明な袋・旧指定袋に入れて出す

※雨天時、雨天予報時には出せません。



③マンションごとに決められた場所へ出す

注意！

・古紙の中でも、再資源化できないものがあります。→ **可燃ごみ※**
(例: 「油」・「汚れ」の付着した紙、かばん・靴の詰め物 など)

・布類の中でも、以下のようなものはリサイクルできません。→ **可燃ごみ※**
(例: 中に綿や羽毛が入ったもの、使い古したもの など)

※ 投入口に入れられる大きさかどうか事前に確認すること

資源物

(木の枝・刈り草・葉)

適宜

お問い合わせ

千葉市家庭ごみ相談ダイヤル

受付時間/8:30~17:30 日曜・12/31~1/3を除く

☎043-204-5380

収集申込 (3束以下)

粗大ごみ受付センター

受付時間/ [平日] 9:00~16:00 [土] 9:00~11:30 祝日・休日・年末年始の受付はありません。

☎043-302-5374

収集申込 (4束以上)

中央・美浜環境事業所

受付時間/ [平日] 9:00~17:00 [土] 9:00~12:00 祝日・休日・年末年始の受付はありません。

☎043-231-6342

木の枝・刈り草・葉を収集できるケース

ケース1 家庭から出る場合



(例) 観葉植物や盆栽

※必ず分別してください

ケース2 住民自ら環境美化の取り組みを実施した場合



(例) マンション住民が

マンション周辺を
掃除して出た葉

NG例



注意!

業者が剪定した
木の枝や刈り草は
出せません



注意!

木製品・廃材、竹の根、
芝生の根、野菜・果物
は出せません

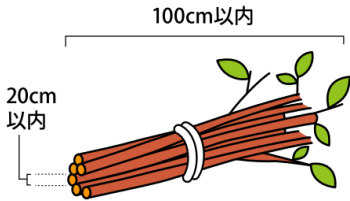
木の枝・刈り草・葉の出し方

注意！

投入口に入れられません！



木の枝



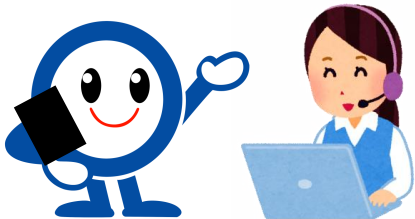
- ①1本あたり
**太さ（直径）20cm、
長さ100cm**以内に切る
- ②ひもで束ねる
(大人が持ち上げられる程度の量)

刈り草・葉



透明な袋（45ℓ以内）又は
旧指定袋に入れる
※刈り草の根についた土はよく払うなど、
必ず分別してください

3束以下の場合

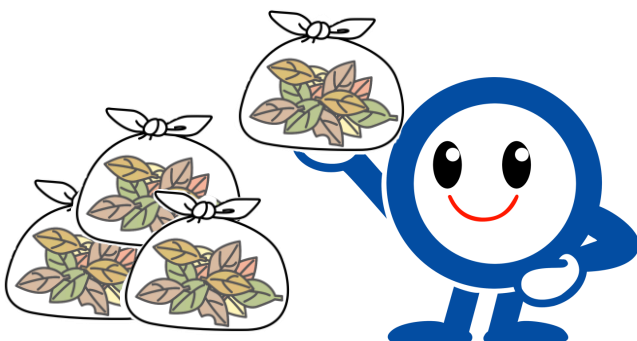


電話で粗大ごみ受付センターへ
収集を申し込む
(☎043-302-5374)

4束以上の場合



電話で中央・美浜環境事業所へ
収集を申し込む
(☎043-231-6342)



粗大ごみ受付センター、中央・美浜環境事業所から
指定された日にマンションごとに決められた場所へ出す

詳細は「千葉市家庭ごみの減量と
出し方ガイドブック」（別冊）の
15～16ページで確認してください。



ガイドブック
最新版はこちらから

その他

収集なし

(持ち込み禁止物、排出禁止物)

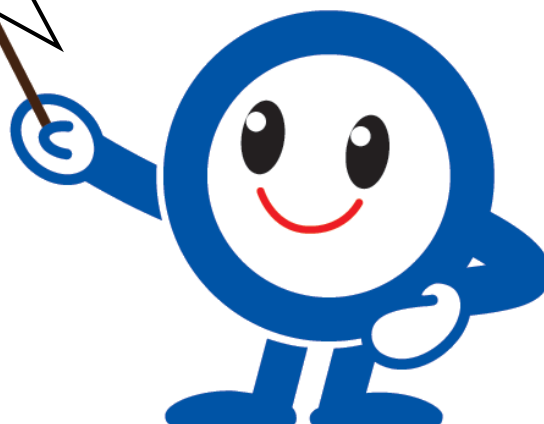
持ち込み禁止物、排出禁止物

持ち込み禁止物、排出禁止物は、市で収集しません。
下の表で捨てたい品目の相談先をご確認ください。

品目	相談先
ガソリン・オイル・灯油 	最寄りのガソリンスタンドへ
サーフボード (長さ1.5mを超えるもの) 耐火金庫 浴槽 コイルスプリング又はポケットコイル入りの製品 (例: マットレスやソファなど) ピアノ 電子オルガン (長さ1.5mを超えるもの又はサイドフレーム・ペダル鍵盤等があるもの) ボウリングの球 など	購入店やメーカー又は 千葉市が許可した処理業者 (株) 近藤商会 ☎043-257-5279 http://www.kondo-syokai.co.jp/ ※直接持ち込む場合は、事前にお問い合わせください。
小型充電式電池 モバイルバッテリー 	回収箱のある協力店又は (一社) JBRC ☎03-6403-5673 http://www.jbrc.com/ 又は各環境事業所 新浜リサイクルセンターへ持ち込む
ボタン型電池 	回収缶のある協力店又は ボタン電池回収 推進センター ☎0120-266-205 http://www.botankaishu.jp/m/top.php
消火器 	購入店又は (株) 消火器リサイクル 推進センター ☎03-5829-6773 http://www.ferpc.jp/ ----- 千葉県消防設備協同組合 ☎043-306-9321
ガスボンベ (カセット式ガスボンベは除く) 	購入店又は (一社) 千葉県LPガス協会 ☎043-246-1725 http://www.chibalpg.or.jp/
カーバッテリー 	購入店、自動車販売店、ガソリンスタンド、 カーショップ

品目	相談先
タイヤ（部品は解体業者へ） 	購入店、自動車販売店、ガソリンスタンド、 カーショップ又は 千葉市が許可した処理業者 （株）近藤商会 ☎043-257-5279 http://www.kondo-syokai.co.jp/ ※直接持ち込む場合は、事前にお問い合わせください。
オートバイ本体 （部品は解体業者へ） 	二輪車リサイクル コールセンター ☎050-3000-0727 http://www.jarc.or.jp/motorcycle/
自動車部品 	自動車解体業者へ
有毒性薬品とその容器 殺虫剤 農薬 発煙筒 危険物 漬物石 石膏ボード ペンキ など	購入店、各メーカーなどにご相談ください。
コンクリートブロック （家庭から排出されたものに限る）	千葉市廃棄物リサイクル事業協同組合 ☎043-204-5805 ※材質等によっては受け入れられないものがありますので、 詳細はお問い合わせください。
土・砂・石	購入店、園芸店などの専門業者にご相談ください。

これらの品目は千葉市では収集していないから
 それぞれの相談先に捨て方を相談してね！



一時多量ごみ（有料）

引越し・遺品整理など、一時的に多量のごみを捨てたい場合は、**必ず事前に幕張クリーンセンター（043-276-9681）へ相談してください。**

多量のごみを一度に投入口へ入れると、投入口の中でごみが詰まる可能性があります。また、投入口へ入れるほかに直接清掃施設へ持ち込む方法があります。

清掃施設へ持ち込む

【手数料】10kgで290円

各施設の受入時間/平日13:00～16:00

※総量が10kgに満たない場合は、10kgとみなします。
※手数料は、10kgまでごとに270円に消費税相当額を加算した額（10円未満切捨て）となります。

○市の指定袋に入れる必要はありません。

○土曜日・祝日・休日・年末年始・定期修繕期間は持ち込めません。

○受付の際に、身分証明書の提示をお願いします。

粗大ごみ・不燃ごみ・有害ごみ・びん・缶・ペットボトル

新浜リサイクルセンター（中央区新浜町4）

☎043-263-9100

※布団類、カーペット、畳、マットレスなどは持ち込めません。

※粗大ごみのみの場合は、最寄りの環境事業所へ持ち込むことができます。

中央・美浜環境事業所（中央区都町8-1-17）☎043-231-6342

花見川・稲毛環境事業所（稲毛区宮野木町2147-7）☎043-259-1145

可燃ごみ・布団類・カーペット・畳・マットレス（コイルスプリング又はポケットコイル入りは除く）

北谷津清掃工場

（若葉区北谷津町347）

☎043-308-7335

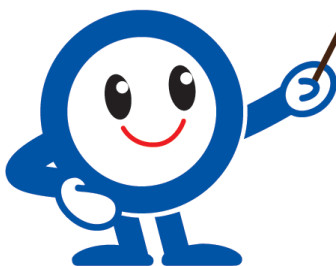
北清掃工場

（花見川区三角町727-1）

☎043-258-5300

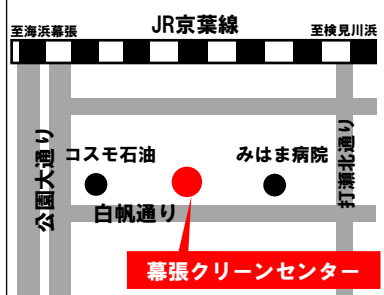
※両施設ともに布団類・カーペット・畳・マットレス（コイルスプリング又はポケットコイル入りは除く）などは1日10枚まで

粗大ごみの持込先はいろいろあるよ！
品目によって持込先が異なるから持ち込む前に
電話で問い合わせよう！



清掃施設一覽

幕張クリーンセンター



所在地	美浜区打瀬1-1-4
お問い合わせ	043-276-9681
取り扱い	可燃ごみ 不燃ごみ ※空気輸送システムで 収集するもののみ

新浜リサイクルセンター



所在地	中央区新浜町4
お問い合わせ	043-263-9100
取り扱い	不燃ごみ 粗大ごみ びん・缶・ペットボトル

北谷津清掃工場



所在地	若葉区北谷津町347
お問い合わせ	043-308-7335
取り扱い	可燃ごみ

北清掃工場



所在地	花見川区三角町727-1
お問い合わせ	043-258-5300
取り扱い	可燃ごみ

※新浜リサイクルセンター、北谷津清掃工場、北清掃工場への持ち込みは
平日13～16時で受け付けています。
(土曜日・祝日・休日・年末年始は受け付けていません。)

※定期修繕期間は持ち込めませんので、事前にお問い合わせください。

※カーナビの機種によっては、正しく案内されない場合がありますので、ご注意ください。

中央・美浜環境事業所



所在地	中央区都町8-1-17
お問い合わせ	043-231-6342

花見川・稲毛環境事業所



所在地	稲毛区宮野木町2147-7
お問い合わせ	043-259-1145

次の内容については、
最寄りの環境事業所に問い合わせてね！
●犬・猫などの死体処理依頼
●不法投棄や持ち去りの通報

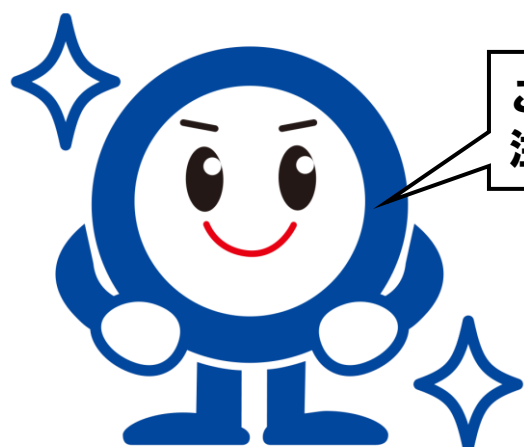


「廃棄物空気輸送システムごみの出し方」は
日本語版の他に
英語版(English)、中国語(汉语)版、韓国語
(한국어)版
を用意しているよ！
日本語がわからない人も安心だね！



ごみの出し方早見表

ごみの種類		出し方	出せる時間
可燃ごみ	投入可能物	投入口へ入れる	AM6時～PM7時 毎日
	投入禁止物	① 粗大ごみ受付センターへ連絡 ② 指定袋に入れるor指定袋を縛り付けてマンションごとに決められた場所へ出す	AM8時まで (粗大ごみ受付センターが指定した日)
不燃ごみ	投入可能物	投入口へ入れる	AM7時～PM6時 月・水・金曜日
	投入禁止物	① 粗大ごみ受付センターへ連絡 ② 指定袋に入れるor指定袋を縛り付けてマンションごとに決められた場所へ出す	AM8時まで (粗大ごみ受付センターが指定した日)
粗大ごみ		① 粗大ごみ受付センターへ連絡 ② 粗大ごみ処理手数料納付券を貼り付けてマンションごとに決められた場所へ出す	
有害ごみ		種類ごとに透明な袋に入れてマンションごとに決められた場所へ出す	AM8時まで 第2, 4火曜日
資源物	びん・缶・ペットボトル	マンションごとに決められた場所へ出す	AM8時まで 1丁目：水曜日 2, 3丁目：木曜日
	古紙・布類		AM8時まで 金曜日
	木の枝・刈り草・葉	① 中央・美浜環境事業所へ連絡 ② マンションごとに決められた場所へ出す	AM8時まで (中央・美浜環境事業所が指定した日)



ごみの品目によって捨て方が違うよ！
注意してね！

発行／令和7年2月 千葉市環境局資源循環部廃棄物施設維持課

☎：043-245-5653 FAX：043-245-5477 Email：shisetsuiji.enr@city.chiba.lg.jp