

应当了解

垃圾处理规则



关于有害垃圾的分类

区分不可燃垃圾和有害垃圾的原因

垃圾投放方式错误会有危险



为什么要分开扔“不可燃垃圾”和“有害垃圾”呢？

如果将“有害垃圾”和“不可燃垃圾”一起装载的话……

理由 1

可能引发垃圾车起火！



用完的卡式瓦斯罐、喷雾罐等容器内仍可能残留可燃性气体，如果混在一起回收，有引发火灾的危险。

在千叶市也发生垃圾收集车起火的事件！



为什么要分开扔“不可燃垃圾”和“有害垃圾”呢？

如果将“有害垃圾”和“不可燃垃圾”一起装载的话……

理由 2

有害物质泄漏！



因为荧光灯、干电池、含汞体温计等物品中含有有害物质，所以必须与不可燃垃圾分开回收，以防止有害物质泄漏。

关于含汞的有害垃圾

为了防止人为排放的汞对人体健康和环境造成危害，

《关于汞的水俣公约》已于2016年2月正式签署。

汞是一种毒性极强的物质，会对人类健康和自然环境造成严重影响。**荧光灯、部分体温计和血压计等物品中都含有汞**，因此请务必作为有害垃圾按规定的方法进行分类投放。



垃圾收集车配有专门用于收集有害垃圾的容器。



每种有害垃圾都有对应的收集容器。

为什么要分开扔“不可燃垃圾”和“有害垃圾”呢？

如果将“有害垃圾”和“不可燃垃圾”一起装载的话……

理由 3 新浜资源回收中心的作业变得困难！

收集到的有害垃圾会被运送至新浜资源回收中心，并根据种类进行分类，安全地暂时保管。工作人员还会进行诸如给喷雾罐打孔、将荧光灯粉碎等处理作业。



有害垃圾处理流程

垃圾投放点



新浜回收中心



按种类分类送往民间处理设施

有害垃圾排放管理的改进案例



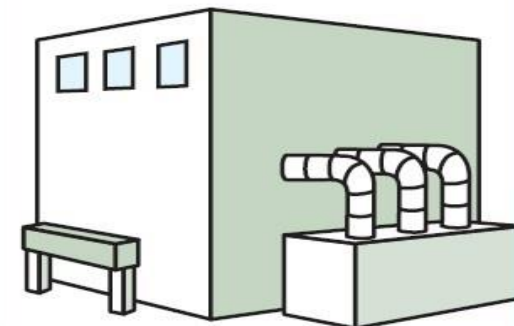
按种类进行临时存放



积累一定数量后送至各委托处理单位进行处理。

委托民间处理
设施进行处理

按种类送至
民间处理设施



有害垃圾的种类

有害垃圾的项目

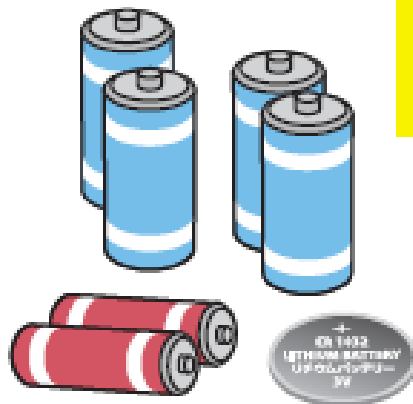
荧光灯和LED荧光灯



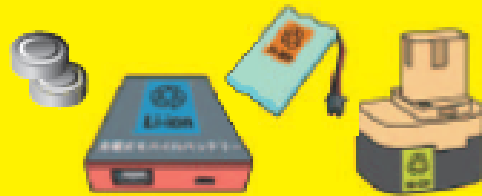
破碎的物品请用纸包好，并标明“**キケン（危险）**”作为不可燃垃圾投放

※因为水银挥发

干电池・锂离子电池（型号代码为CR和BR）



移动电源（移动充电宝）・小型充电
移动电池和小型充电电池不能在垃圾站丢弃。
电池请送至环保事业所、新浜回收中心或回收
合作店
纽扣电池请送至回收合作店



电池充电器请作为不可燃垃圾处理

市设施的一部分设有移动电源和小型充电电池的回收点。
无论电池品牌，膨胀或损坏的电池也可以回收。



镍镉电池



镍氢电池



锂离子电池

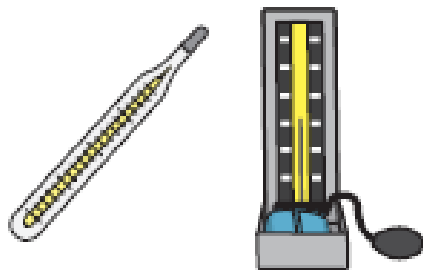
内置小型充电电池的家电产品可能引发收集车辆或处理设施的火灾。
因此不可投放至垃圾站,请交由经过国家认证的回收业者处理。

※详情请参阅官方网站。

千葉市 充電式電池

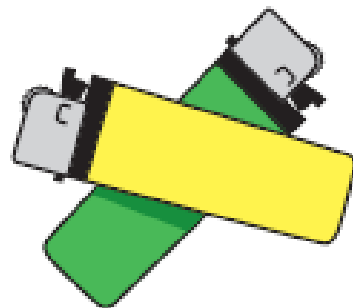


含汞的体温计和血压计



不含汞的请作为不可燃垃圾投放

一次性燃气打火机



卡式燃气罐、喷雾罐

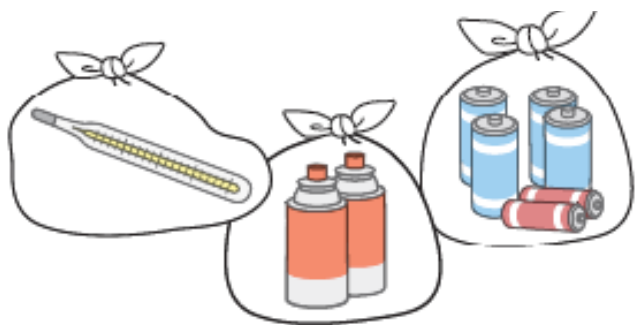


瓶盖归类为可燃垃圾

有害垃圾的投放方法

有害垃圾的投放方法

① 按种类分别装入透明袋中



指定袋・旧指定袋（可燃・不可燃）不可使用

② 放置在垃圾投放点的边缘

※因为与不可燃垃圾同一天回收



注意！请勿放入袋中！

荧光灯请放入购买时的包装盒内，或用报纸等包裹后投放。



投放有害垃圾时的注意事项

请注意！

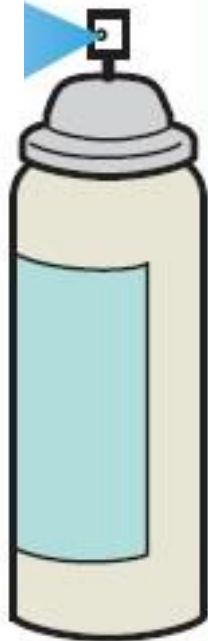
投放前务必确认。

请将打火机、喷雾罐等用完内部内容物后再投放。



不需要给罐子打洞。

为了用尽喷雾罐内的内容物，请在无明火且通风良好的地方喷射。
因可燃气体聚集并引火，曾发生爆炸事故。



除有害垃圾品目外，其他物品请勿投放，请分类装入透明袋。



不可投入指定的不可燃垃圾袋中。



关于有害垃圾的分类

敬请理解与配合！

