



リアサガオ
○どらどらる

ヨツモンカメシ
○kitoshiikerumono

カブトムシ
○esakuraiigou

オオミスアオ
○ひたつきー

トウキョウヒメワミヨウ
○ミツバチハッチー

カナブン
○豊後梅

ヤマカガシ
○poco a poco

夏だ！発見だ！ いきもの 大調査 2025



調査期間 2025年7月1日～8月31日

都市の賑わいと、海辺、そして谷津が刻む台地が織りなす豊かな自然と風土に恵まれ、多くのいきものが暮らす街、千葉市。

この調査は、市民の皆さんの協力により、市内のいきものの分布状況を把握するとともに、自然の大切さに気付き、生物多様性の保全に取り組むきっかけとなることを目指しています。みなさんの周りにはどんないきものが生息しているのかを調べるために、調査期間内にスマートフォンアプリ「バイオーム(Biome)」に投稿してもらうことで、市内のいきものの発見情報を集めました。

制作 | 千葉市環境局 環境保全部 環境保全課
編集 | 株式会社バイオーム

こんなにたくさんのいきものが発見されました！

調査結果

発見した数
2,447件

発見した種類
861種

参加した人数
306人

ミッション達成者数

メインミッション
● 千葉市でいきものを10種投稿しよう！ **82**人

エクストラミッション
● 里山エリアでいきものを3種投稿しよう！ **73**人
● 都市部エリアでいきものを3種投稿しよう！ **112**人
● 海辺エリアでいきものを3種投稿しよう！ **38**人
● 市の鳥「コアジサシ」を1回投稿しよう！ **3**人

※調査期間中に千葉市全域からアプリ「Biome」に寄せられた全投稿を集計したものです。※調査結果については、いたずら目的や標本を撮影した投稿、写真の撮影日時が調査期間外である投稿は集計に含まれていません。※分類群等の登録はアプリユーザー自身によるもののため、一部不確かなものが含まれている可能性があります。※分類群までしか判定できなかった投稿は、別種として種類数に含めています。※種名が判定できなかった投稿(質問投稿)は、種類数に含めていません。

投稿の多かったいきもののランキング



アブラゼミ
カメムシ目 セミ科

平野部の庭先や街路樹から森林まで、市内のあちこちで見つかる最も身近なセミです。茶色い羽が特徴で、朝方と午後「ジリジリジリ」と長く単調に鳴きます。この鳴き声が油で揚げる音に似ていることから名づけられたと言われています。



キマダラカメムシ
カメムシ目 カメムシ科

日本最大のカメムシの1つで、街中でも普通に見られますが、実は外来種です。こうようじゆ じゆえき おも みぎ 広葉樹の樹液が主なエサのため、木の幹でよく見つかります。成虫はその名の通り、黄色い斑点が特徴ですが、幼虫はまったく異なる独特の模様をしています。



ノコギリクワガタ
コウチュウ目 クワガタムシ科

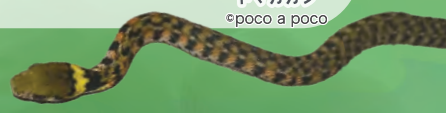
朽木の残る雑木林や河畔林を代表するクワガタムシです。実は、千葉市では絶滅危惧種になっています。今回は野生下で見つかったいきものの投稿数「3位」となり、郊外に里山環境が残る千葉市のことをよく表した結果になりました。



キジ
○ぶんぼち



ムネアハバロカマキリ
○橋本亮

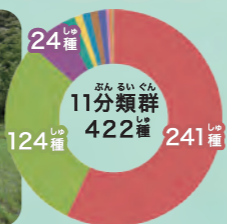


みんなで見つけた! 千葉市いきものマップ

- 昆虫・クモ
- ほ乳類
- 甲殻類
- 魚類
- 両生類
- その他植物
- 種子植物
- 軟体動物
- その他動物
- 鳥類
- は虫類



里山エリア 発見した数 **866** 件

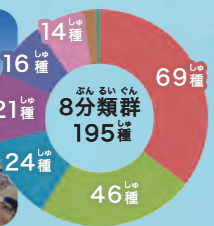


人々の暮らしと深く関わり、雑木林、畑、水田、小川、ため池など多様な自然環境が育まれてきました。近年は、ライフスタイルの変化や担い手不足により維持が難しくなっています。今回の調査では、クワガタムシやタマムシなど豊かな樹林環境の指標となる昆虫が多く見られました。

国土地理院 | 全国最新写真シームレスを加工して作成

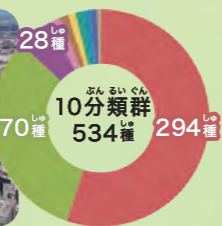
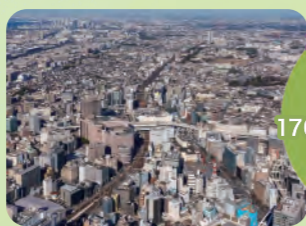
※調査期間中に千葉市全域からアプリ「Biome」に寄せられた全投稿を集計したものです。※いたずら目的や標本を撮影した投稿、写真の撮影日時が調査期間外である投稿は、マップや集計に含まれていません。※分類群等の登録はアプリユーザー自身によるものため、一部不確かなものが含まれている可能性があります。※分類群までしか判定できなかった投稿は、別種として種類数に含めています。※種名が判定できなかった投稿（質問投稿）は、種類数に含めていません。

海辺エリア 発見した数 **325** 件



砂干潟が広がっていましたが、高度経済成長期に埋立が進みました。その後、人工海浜や松原が整備され、海浜植物やコアジサシが見られる、新たな海辺景観が形づくられています。今回の調査では、アカエイ、ヨウジウオ、ガザミなど、かつての遠浅の海を彷彿とさせる種が見つかりました。

都市部エリア 発見した数 **1,256** 件



高層ビル、商業施設、住宅地が立ち並ぶエリアですが、大小の公園や緑地が点在しています。花見川や都川は水辺空間として、民家の庭や街路樹もいきものたちの暮らしの場所になっています。今回の調査では、街路樹や花壇に集まる昆虫が多く見つかりました。

里山エリア



都市部エリア



海辺エリア



調査で見つけた! 千葉市の希少ないきものたち

千葉市では、埋立、宅地開発、里山環境の荒廃などによって、「海岸」「草原」「水辺」のいきものたちを中心に、800種以上の絶滅が心配されています。里山エリアに残る「谷津田」では、人と自然が触れ合い学ぶ場として、保全の取り組みが進められており、市内複数の谷津田が環境省の自然共生サイトにも認定されています。



千葉市水環境・生物多様性保全計画 (2023年策定)

千葉市・最重要保護生物A



千葉県・最重要保護生物A



千葉市・重要保護生物B

