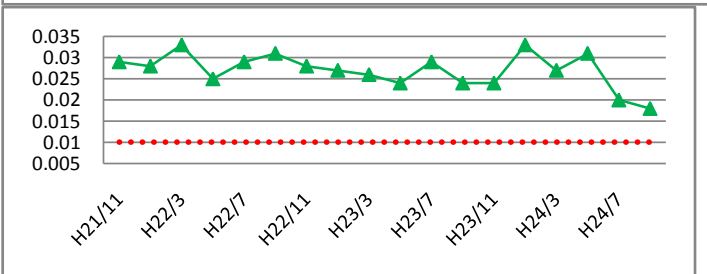
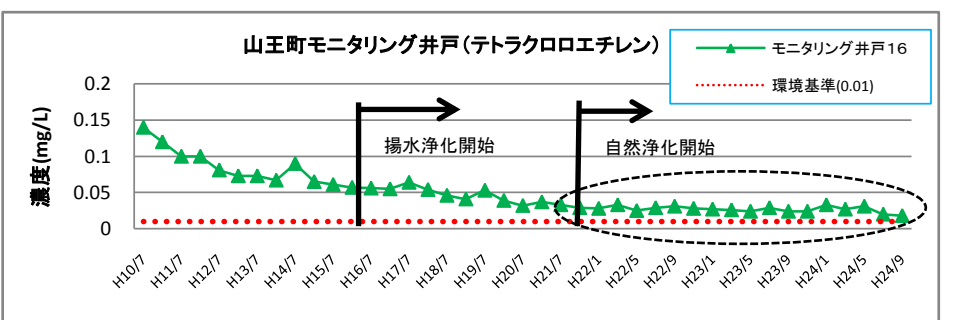
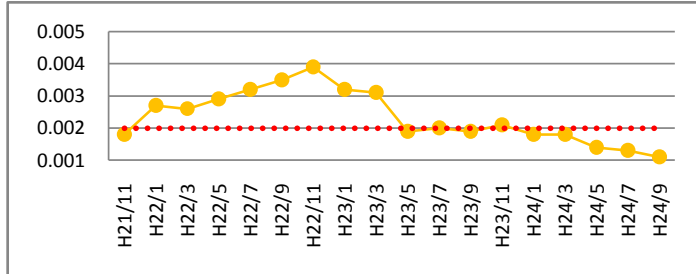
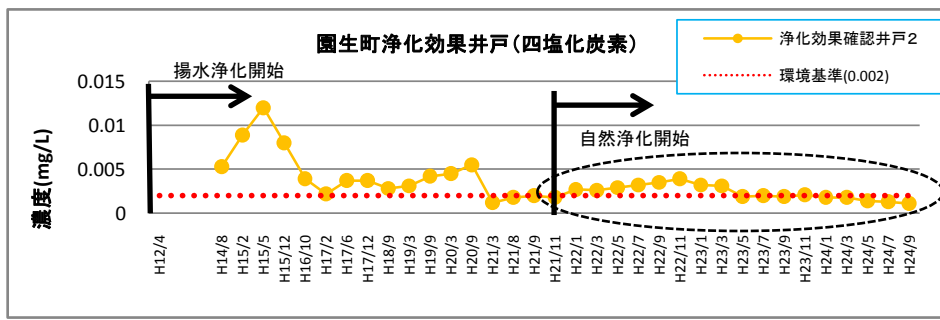
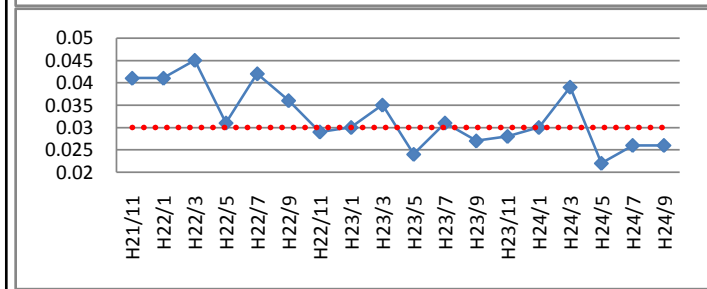
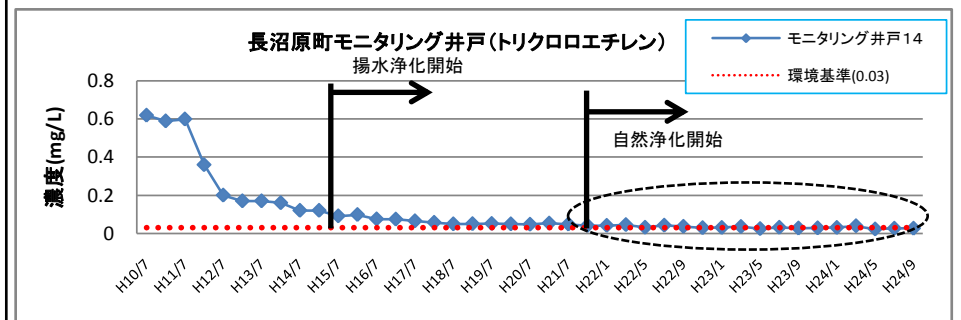
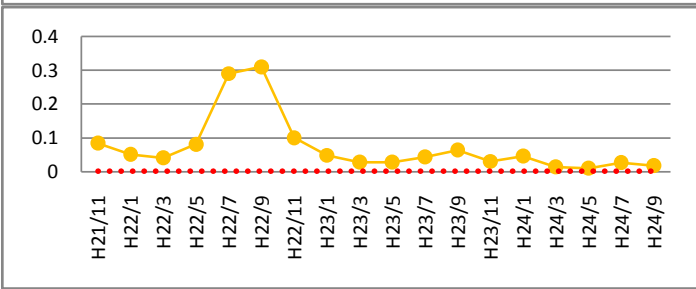
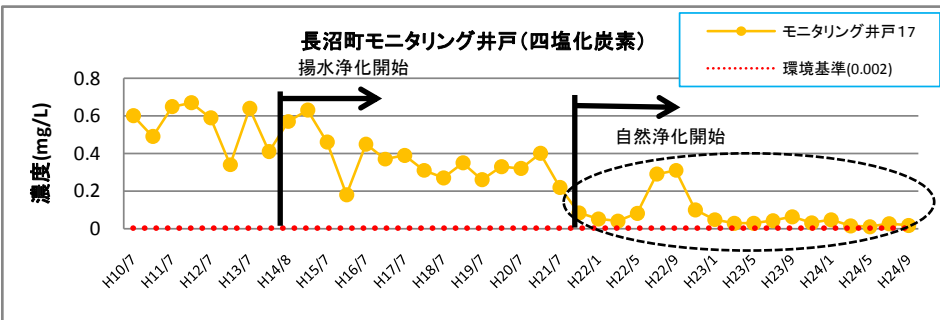
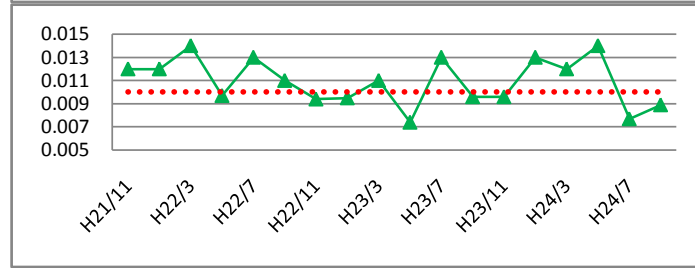
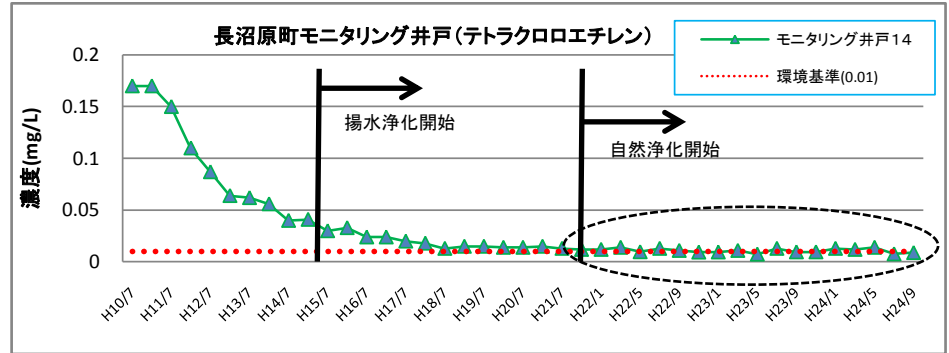
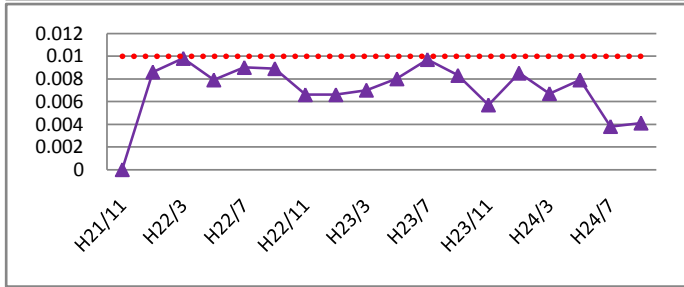
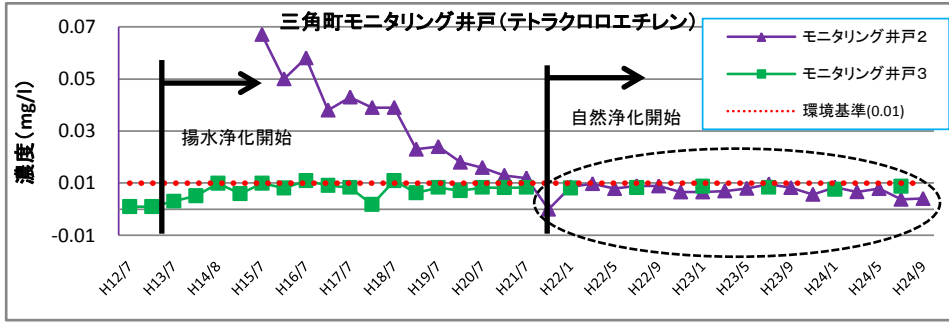


浄化施設周辺モニタリング井戸の濃度推移について

(傍聴者用)

参考資料 3



浄化施設周辺モニタリング井戸と定期モニタリング井戸について

浄化施設周辺モニタリング井戸は水質汚濁防止法に基づく定期モニタリング井戸(ただし、園生町の浄化効果確認井戸2は除く。)としても利用しており、そのモニタリング調査は浄化施設周辺モニタリング調査とは別に年に2回(7月、1月)調査を実施しています。

三角町モニタリング井戸3は浄化施設周辺モニタリング井戸としての調査は実施してませんが、同浄化施設から近い位置にあるので、今回参考としてデータを添付しています。