

令和4年度

千葉市長沼原・幕張勤労市民プラザ

年次事業報告書

指定管理者

Fun Space・オ一チュー共同事業体

— 目次 —

1. 維持管理実績表.....	1
2. 利用実績推移.....	3
3. 利用動向	9
4. 稼働率.....	15
5. 前年度比較	18
6. 自主事業一覧.....	21
7. 修繕記録.....	23
8. その他	25

1.維持管理実績表

【長沼原】

作業区分	作業内容	頻度	月												備考	
			4月	5月	6月	7月	8月	9月	10月	11月	12月	1月	2月	3月		
清掃業務	日常清掃	毎日	○	○	○	○	○	○	○	○	○	○	○	○	○	
			●	●	●	●	●	●	●	●	●	●	●	●	●	
	床面洗浄	3回/年			○					○				○		
					●					●				●		
設備管理業務	窓ガラス	3回/年			○					○				○		
					●					●				●		
	一般廃棄物処理	1回/週	○	○	○	○	○	○	○	○	○	○	○	○	○	
			●	●	●	●	●	●	●	●	●	●	●	●	●	
設備管理業務	自家用電気工作物(監視)	毎日	○	○	○	○	○	○	○	○	○	○	○	○	○	
			●	●	●	●	●	●	●	●	●	●	●	●	●	
	自家用電気工作物(現地)	6回/年	○		○		○		○		○		○		○	
			●		●		●		●		●		●		●	
	吸収式冷温水発生器保守	2回/年		○						○						
			●							●						
	冷却塔レジオネラ菌検査	2回/年		○		○										
				●					●							
	消防用設備保守	2回/年			○								○			
					●								●			
	防火対象物点検	1回/年											○			
													●			
	空気調査設備保守	1回/年				○									○	
						●									●	
	昇降機設備保守(監視)	毎日	○	○	○	○	○	○	○	○	○	○	○	○	○	
			●	●	●	●	●	●	●	●	●	●	●	●	●	
	昇降機設備保守(現地)	12回/年	○	○	○	○	○	○	○	○	○	○	○	○	○	
			●	●	●	●	●	●	●	●	●	●	●	●	●	
	自動ドア保守	3回/年	○				○						○			
			●				●						●			
受水槽清掃	1回/年				○											
					●											
水質検査	1回/年				○											
					●											
空気環境測定	6回/年		○		○			○		○		○		○		
			●		●			●		●		●		●		
害虫駆除	2回/年			○								○				
				●								●				
特殊建築物定期検査	1回/3年															
建築設備定期検査	1回/年												○			
													●			
トレーニング機器保守	毎日	○	○	○	○	○	○	○	○	○	○	○	○	○		
		●	●	●	●	●	●	●	●	●	●	●	●	●		
植栽管理業務	1回/年		○					○								
			●					●								
機械警備	毎日	○	○	○	○	○	○	○	○	○	○	○	○	○		
		●	●	●	●	●	●	●	●	●	●	●	●	●		
オーチャー巡回点検	12回/年	○	○	○	○	○	○	○	○	○	○	○	○	○		
		●	●	●	●	●	●	●	●	●	●	●	●	●		

【幕張】

作業区分	作業内容	頻度		4月	5月	6月	7月	8月	9月	10月	11月	12月	1月	2月	3月	備考	
清掃業務	日常清掃	毎日	予定	○	○	○	○	○	○	○	○	○	○	○	○		
			実績	●	●	●	●	●	●	●	●	●	●	●	●	●	
	床面洗浄	3回/年	予定		○				○				○				
			実績		●				●				●				
窓ガラス	3回/年	予定		○					○				○				
		実績		●					●				●				
一般廃棄物処理	1回/週	予定	○	○	○	○	○	○	○	○	○	○	○	○	○		
		実績	●	●	●	●	●	●	●	●	●	●	●	●	●	●	
設備管理業務	自家用電気工作物(監視)	毎日	予定	○	○	○	○	○	○	○	○	○	○	○	○		
	実績	●	●	●	●	●	●	●	●	●	●	●	●	●	●		
	自家用電気工作物(現地)	6回/年	予定	○		○		○		○		○		○			
	実績	●		●		●		●		●		●		●			
	消防用設備保守	2回/年	予定					○						○			
	実績							●					●				
	エアコン点検	2回/年	予定		○								○				
	実績			●									●				
	フロン排出抑制法に基づく簡易点検	4回/年	予定		○			○							○		
	実績			●				●							●		
	フロン排出抑制法に基づく定期点検	1回/3年	予定														
	実績															※前回は令和3年度に実施	
	昇降設備保守(監視)	毎日	予定	○	○	○	○	○	○	○	○	○	○	○	○	○	
	実績	●	●	●	●	●	●	●	●	●	●	●	●	●	●	●	
	昇降設備保守(現地)	4回/年	予定	○			○			○				○			
	実績	●				●			●				●				
	自動ドア保守	3回/年	予定		○					○				○			
	実績			●					●				●				
	受水槽清掃	1回/年	予定								○						
	実績										●						
水質検査	1回/年	予定								○							
実績										●							
空気環境測定	6回/年	予定		○		○			○				○		○		
実績				●		●			●				●		●		
害虫駆除	2回/年	予定			○							○					
実績					●							●					
特殊建築物定期検査	1回/3年	予定															
実績																※前回は令和3年度に実施	
建築設備定期検査	1回/年	予定												○			
実績														●			
トレーニング機器保守	毎日	予定	○	○	○	○	○	○	○	○	○	○	○	○	○		
実績	●	●	●	●	●	●	●	●	●	●	●	●	●	●	●	※日常の植栽剪定等は含めない	
植栽管理業務	1回/年	予定			○												
実績					●												
機械警備	毎日	予定	○	○	○	○	○	○	○	○	○	○	○	○	○		
実績	●	●	●	●	●	●	●	●	●	●	●	●	●	●	●		
オーチャー巡回点検	12回/年	予定	○	○	○	○	○	○	○	○	○	○	○	○	○		
実績	●	●	●	●	●	●	●	●	●	●	●	●	●	●	●	※年間計画表に記載なし	

2.利用実績推移

①利用件数(月別/部屋別/一般・勤労別)

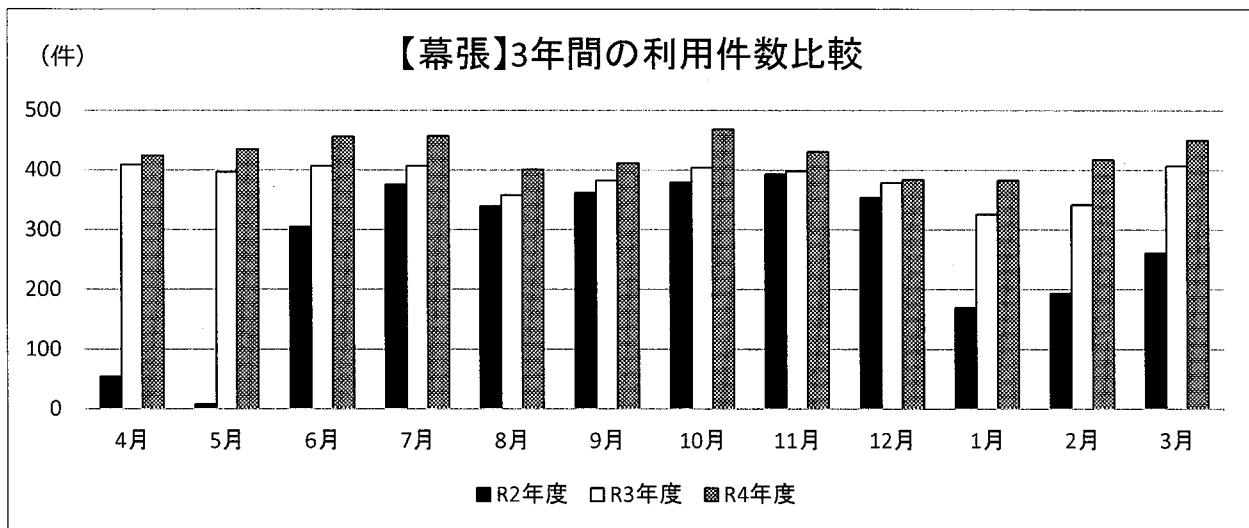
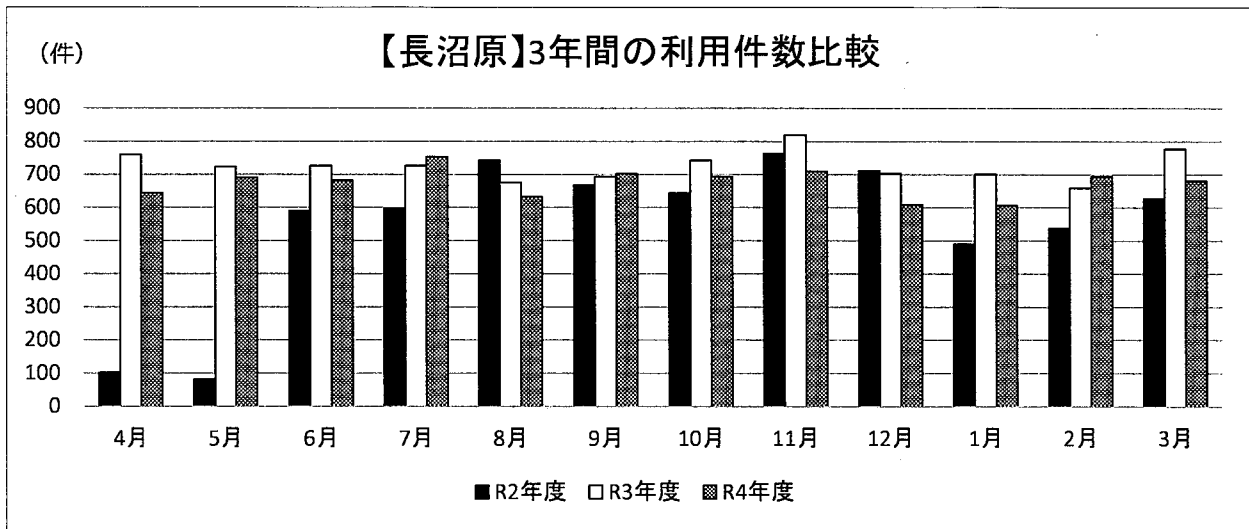
【長沼原】

区分		4月	5月	6月	7月	8月	9月	10月	11月	12月	1月	2月	3月	合計	
専用使用 (上段・ ・ 勤労者団体)	多目的ホール	11	9	12	11	10	10	11	9	8	9	10	12	122	
		16	19	22	27	12	28	16	28	19	21	26	28	262	
	視聴覚室	0	0	0	2	2	0	0	0	0	0	0	0	4	
		34	34	47	40	37	35	36	44	38	37	42	45	469	
	創作室	0	0	0	0	0	0	0	0	0	0	0	0	0	
		27	26	26	26	22	29	27	25	20	23	26	23	300	
	会議室	0	0	0	0	0	0	0	0	0	0	0	0	0	
		15	13	25	21	9	13	11	18	10	15	26	13	189	
	講習室	0	0	0	0	0	0	0	0	0	0	0	0	0	
		11	17	18	20	13	10	15	16	19	18	27	16	200	
和室(1)	0	0	0	0	0	0	0	0	0	0	0	0	0		
	9	12	12	12	7	11	13	15	14	16	14	18	153		
和室(2)	0	0	0	0	0	0	0	0	0	0	0	0	0		
	6	9	7	8	4	6	7	9	9	9	12	10	96		
文化施設専用使用		129	139	169	167	116	142	136	164	137	148	183	165	1,795	
体育館	全館	1	4	0	0	4	0	2	3	0	0	0	1	15	
		34	28	26	38	28	20	26	25	15	18	23	23	304	
	半館	37	39	37	37	46	49	48	39	34	36	30	42	474	
		72	68	80	73	51	69	70	50	61	54	49	53	750	
エアロビクス室		0	3	0	0	0	0	0	0	0	0	0	0	3	
		63	64	48	84	56	78	64	69	67	48	58	78	777	
体育館専用使用計		207	206	191	232	185	216	210	186	177	156	160	197	2,323	
庭球場	オール ウェザー	一般	217	247	216	220	213	227	234	219	186	195	211	196	2,581
		高校生以下	0	0	0	0	0	0	0	0	0	0	0	0	0
	クレー	一般	78	87	89	118	115	104	107	121	106	98	120	109	1,252
		高校生以下	0	0	0	0	0	0	0	0	0	0	0	0	0
庭球場使用計		295	334	305	338	328	331	341	340	292	293	331	305	3,833	
運動広場専用使用計		13	11	16	16	4	13	6	20	4	10	20	13	146	
専用使用計		644	690	681	753	633	702	693	710	610	607	694	680	8,097	

①利用件数(月別/部屋別/一般・勤労別)

【幕張】

	区分	4月	5月	6月	7月	8月	9月	10月	11月	12月	1月	2月	3月	合計	
	専用使用 (上段・ ・ 勤労者団体 下段・ ・ 一般)	多目的ホール(全)	0	3	0	0	1	2	5	2	0	1	0	5	19
		39	37	45	51	33	41	39	36	39	48	36	42	486	
多目的ホール(半)		0	0	0	1	0	0	0	1	1	0	0	0	3	
		11	11	4	2	11	2	4	1	5	1	7	2	61	
第1会議室		2	2	2	2	2	1	2	2	2	2	2	2	23	
		49	40	41	43	36	35	41	46	31	34	42	39	477	
第2会議室		1	0	0	0	0	0	0	0	0	1	0	0	2	
		41	38	49	37	31	35	44	40	33	31	37	40	456	
特別会議室		3	3	0	3	0	3	3	3	3	1	3	3	0	25
		32	39	40	47	39	40	40	35	26	24	33	34	429	
教養文化室(1)		4	3	4	4	4	4	4	6	4	1	3	3	4	44
		21	23	22	20	17	23	24	23	23	26	29	27	278	
教養文化室(2)		0	0	0	0	0	0	0	0	0	0	0	0	0	
		13	15	14	10	7	12	15	15	14	18	22	21	176	
視聴覚室		0	0	0	1	0	0	0	0	0	0	0	0	0	1
		34	41	43	43	44	38	50	43	40	35	34	48	493	
職業技能講習室		0	0	0	0	0	0	0	0	0	0	0	0	0	
		44	45	47	49	40	47	50	49	41	41	43	45	541	
文化施設専用使用計		294	300	311	313	265	283	323	300	257	268	291	309	3,514	
アリーナ(全館)		28	27	23	19	23	27	24	21	16	25	15	15	263	
	18	23	20	23	23	25	32	25	19	22	23	21	274		
アリーナ(半館)	21	15	32	27	13	18	21	22	24	14	26	29	262		
	47	52	45	59	65	38	39	40	51	44	46	67	593		
ミーティング室	0	0	0	0	0	0	0	0	0	0	0	0	0		
	16	18	25	16	12	20	29	23	17	10	16	9	211		
体育施設専用使用計	130	135	145	144	136	128	145	131	127	115	126	141	1,603		
専用使用計	424	435	456	457	401	411	468	431	384	383	417	450	5,117		



②利用金額(月別/部屋別/一般・勤労別)

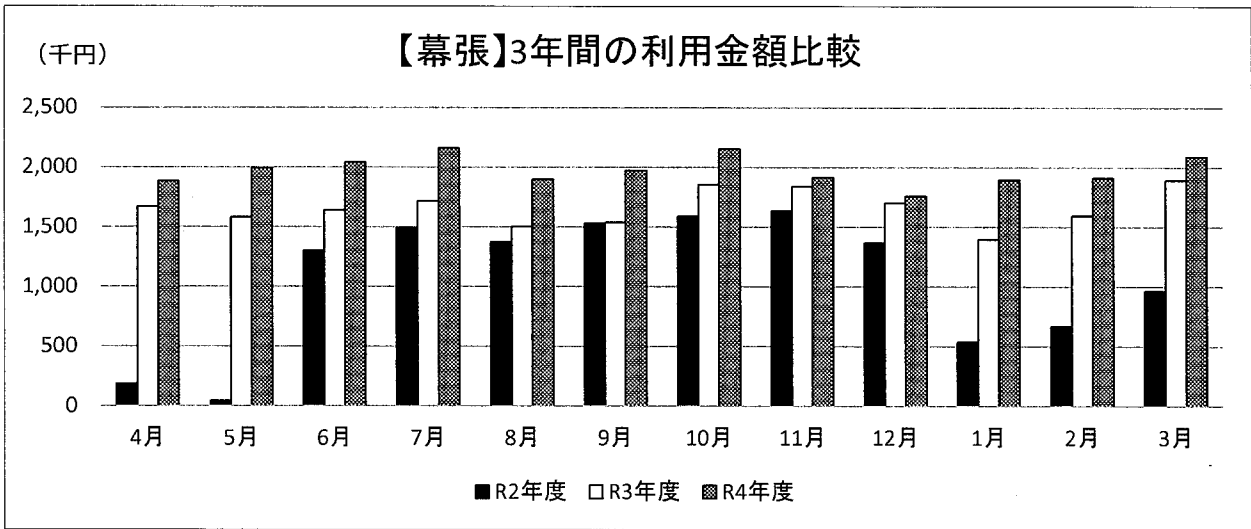
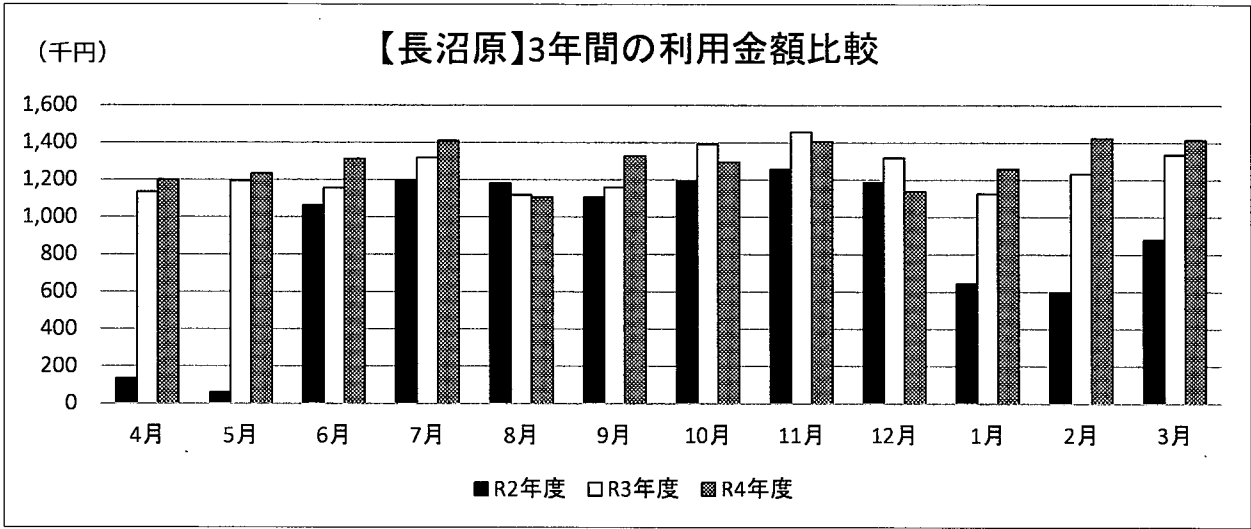
【長沼原】

区分		4月	5月	6月	7月	8月	9月	10月	11月	12月	1月	2月	3月	合計	
専用使用 (上段・ ・ 勤労者団体 下段・ ・ 一般)	多目的ホール	67,480	53,970	73,260	65,530	59,750	59,750	67,480	53,970	46,240	53,970	59,750	71,310	732,460	
		67,100	122,150	126,240	161,240	71,920	187,310	85,460	193,850	106,240	154,520	199,430	186,410	1,661,870	
	視聴覚室	0	0	0	5,500	5,500	0	0	0	0	0	0	0	11,000	
		129,390	133,720	173,730	150,090	140,620	133,720	135,310	165,360	144,760	140,820	168,600	184,740	1,800,860	
	創作室	0	0	0	0	0	0	0	0	0	0	0	0	0	
		89,720	86,760	86,760	85,780	71,980	96,620	88,740	82,820	65,080	76,900	84,800	76,900	992,860	
	会議室	0	0	0	0	0	0	0	0	0	0	0	0	0	
		28,530	25,120	46,940	44,630	18,060	24,540	20,140	32,970	19,100	30,680	79,080	26,280	396,070	
	講習室	0	0	0	0	0	0	0	0	0	0	0	0	0	
		24,350	33,340	34,380	38,120	25,120	19,100	28,360	30,810	37,740	36,040	57,150	31,140	395,650	
	和室(1)	0	0	0	0	0	0	0	0	0	0	0	0	0	
		10,530	14,280	15,140	15,520	8,680	13,240	16,180	18,400	17,180	18,840	17,480	21,960	187,430	
	和室(2)	0	0	0	0	0	0	0	0	0	0	0	0	0	
		7,050	10,460	8,200	9,800	4,600	6,900	8,200	10,760	10,500	10,460	14,360	11,460	112,750	
	文化施設専用使用	424,150	479,800	564,650	576,210	406,230	541,180	449,870	588,940	446,840	522,230	680,650	610,200	6,290,950	
	体育館	全館	7,370	11,030	0	0	11,030	0	3,660	14,690	0	0	0	3,660	51,440
			162,890	120,560	150,910	165,600	142,670	102,200	124,270	220,410	143,630	185,870	199,670	210,740	1,929,420
		半館	73,200	78,690	67,710	75,030	93,330	98,820	95,160	73,200	62,220	65,880	54,900	76,860	915,000
		201,680	187,920	217,720	206,275	134,045	185,640	242,650	132,915	160,410	158,585	134,270	149,665	2,111,775	
	エアロビクス室	0	1,860	0	0	0	0	0	0	0	0	0	0	1,860	
	58,640	61,760	42,430	77,060	49,900	74,880	60,990	67,070	61,770	43,810	55,800	82,010	736,120		
体育館専用使用計	503,780	461,820	478,770	523,965	430,975	461,540	526,730	508,285	428,030	454,145	444,640	522,935	5,745,615		
庭球場	オールウェザー	一般	141,890	159,580	135,220	139,420	129,630	144,860	148,230	138,190	116,740	124,700	134,250	121,000	1,633,710
		高校生以下	0	0	0	0	0	0	0	0	0	0	0	0	
	クレー	一般	35,770	39,380	41,520	54,370	50,290	48,480	50,110	56,920	49,670	44,650	56,360	51,120	578,640
		高校生以下	0	0	0	0	0	0	0	0	0	0	0	0	
庭球場使用計	177,660	198,960	176,740	193,790	179,920	193,340	198,340	195,110	166,410	169,350	190,610	172,120	2,212,350		
運動広場専用使用計	0	0	0	0	0	0	0	0	0	0	0	0	0		
専用使用計	1,105,590	1,140,580	1,220,160	1,293,965	1,017,125	1,196,060	1,174,940	1,292,335	1,041,280	1,145,725	1,315,900	1,305,255	14,248,915		
キャンセル料	18,040	11,280	16,530	25,660	16,920	22,765	13,290	18,780	16,000	14,245	11,950	19,700	205,160		
個人使用	体育館	一般	5,280	5,500	5,170	7,260	3,960	6,490	1,100	5,610	2,200	3,410	4,400	2,640	53,020
		小・中・高校生	370	1,180	1,100	1,340	1,040	1,490	520	440	450	620	1,710	2,970	13,230
		減免(65歳以上)	1,080	0	0	0	0	360	0	0	0	0	0	0	1,440
		減免(障害者)	0	0	0	0	0	0	0	0	0	0	0	0	0
	トレーニング室	一般	9,020	11,660	13,420	17,160	15,620	12,100	8,800	9,680	7,400	9,020	9,900	11,880	135,660
		小・中・高校生	100	200	200	0	0	100	0	100	200	800	800	0	2,500
		減免(65歳以上)	1,980	900	1,440	3,960	3,600	1,440	3,600	2,520	4,860	5,040	4,500	2,340	36,180
		減免(障害者)	0	0	0	0	0	0	0	0	0	0	0	0	0
個人使用計	17,830	19,440	21,330	29,720	24,220	21,980	14,020	18,350	15,110	18,890	21,310	19,830	242,030		
庭球場夜間照明	28,140	26,460	9,240	21,000	28,140	40,320	52,500	39,900	34,020	36,120	30,660	19,320	365,820		
陶芸電気窯	16,500	13,200	26,400	23,100	9,900	26,400	26,400	3,300	23,100	23,100	9,900	23,100	224,400		
付属設備(機械類)	13,200	22,300	17,600	16,500	11,000	19,800	13,200	32,200	8,000	19,800	34,400	28,600	236,600		
コインロッカー	140	110	50	80	90	50	70	320	170	210	260	140	1,690		
小計	57,980	62,070	53,290	60,680	49,130	86,570	92,170	75,720	65,290	79,230	75,220	71,160	828,510		
合計	1,199,440	1,233,370	1,311,310	1,410,025	1,107,395	1,327,375	1,294,420	1,405,185	1,137,680	1,258,090	1,424,380	1,415,945	15,524,615		

②利用金額(月別/部屋別/一般・勤労別)

【幕張】

	区分	4月	5月	6月	7月	8月	9月	10月	11月	12月	1月	2月	3月	合計
専用使用 (上段・ ・勤労者団体 下段・ ・一般)	多目的ホール(全)	0	19,330	0	0	7,030	14,060	31,630	14,060	0	7,030	0	31,630	124,770
		351,120	366,080	399,960	436,480	286,000	359,920	402,160	327,800	353,320	469,040	352,660	386,760	4,491,300
	多目的ホール(半)	0	0	0	3,510	0	0	0	3,510	2,630	0	0	0	9,650
		45,540	42,900	16,500	8,800	53,680	6,740	15,400	4,400	19,800	4,400	27,500	9,240	254,900
	第1会議室	1,540	1,540	1,540	1,540	1,540	770	1,540	1,540	1,540	1,540	1,540	1,540	17,710
		86,430	68,610	79,670	79,170	65,470	66,900	74,630	87,260	57,900	66,640	76,710	70,990	880,380
	第2会議室	1,750	0	0	0	0	0	0	0	0	1,750	0	0	3,500
		136,130	127,540	159,510	122,160	102,500	113,190	143,370	132,880	116,700	117,270	125,680	136,400	1,533,330
	特別会議室	8,880	8,880	0	8,880	0	8,880	8,880	8,880	3,230	8,880	8,880	0	74,270
		148,080	171,150	185,300	242,370	191,350	192,600	193,180	180,690	133,120	116,320	157,150	153,760	2,065,070
	教養文化室(1)	5,520	4,140	5,520	5,520	5,520	5,520	8,280	5,520	1,380	4,140	4,140	5,520	60,720
		34,330	38,070	34,520	31,040	26,440	37,810	41,120	37,460	35,540	50,580	56,560	53,080	476,550
	教養文化室(2)	0	0	0	0	0	0	0	0	0	0	0	0	0
		16,140	19,520	16,550	11,460	8,050	15,180	18,210	17,020	15,720	26,050	31,560	29,610	225,070
	視聴覚室	0	0	0	2,800	0	0	0	0	0	0	0	0	2,800
		151,850	172,340	182,680	194,340	184,260	177,770	213,830	183,560	172,400	151,980	158,760	216,390	2,160,160
	職業技能講習室	0	0	0	0	0	0	0	0	0	0	0	0	0
		169,840	174,240	181,940	192,280	156,640	180,840	194,480	190,300	158,840	164,780	174,460	181,060	2,119,700
	文化施設専用使用計	1,157,150	1,214,340	1,263,690	1,340,350	1,088,480	1,180,180	1,346,710	1,194,880	1,072,120	1,190,400	1,175,600	1,275,980	14,499,880
	アリーナ(全館)	150,710	139,630	117,570	106,640	121,280	121,080	121,230	99,120	69,690	117,470	58,610	66,030	1,289,060
	116,720	145,200	139,760	151,660	153,530	183,940	215,170	162,670	134,220	188,530	184,830	173,750	1,949,980	
アリーナ(半館)	40,260	31,110	69,540	60,390	25,620	36,600	42,090	51,240	53,070	31,110	67,710	67,710	576,450	
	165,540	182,020	152,230	186,590	212,270	147,720	111,380	139,455	168,760	141,670	157,750	222,870	1,988,255	
ミーティング室	0	0	0	0	0	0	0	0	0	0	0	0	0	
	26,440	33,740	37,540	27,920	18,720	32,680	60,460	38,410	27,140	18,200	26,440	14,820	362,510	
体育施設専用使用計	499,670	531,700	516,640	533,200	531,420	522,020	550,330	490,895	452,880	496,980	495,340	545,180	6,166,255	
専用使用計	1,656,820	1,746,040	1,780,330	1,873,550	1,619,900	1,702,200	1,897,040	1,685,775	1,525,000	1,687,380	1,670,940	1,821,160	20,666,135	
キャンセル料	9,520	9,700	12,460	24,850	30,570	6,580	19,220	13,980	29,250	9,840	10,800	18,700	195,470	
アリーナ(一般)	1,760	1,320	2,420	440	1,100	2,420	220	1,100	1,980	1,980	220	1,100	16,060	
アリーナ(65歳以上)	180	0	360	0	0	0	0	180	0	360	0	0	1,080	
アリーナ(小・中・高生)	570	670	400	0	570	340	0	2,300	200	100	0	70	5,220	
アリーナ減免(障害者)	0	0	0	0	0	0	0	0	0	0	0	0	0	
トレーニング(一般)	108,680	127,820	123,860	130,240	139,480	128,260	111,760	105,600	92,400	109,120	114,180	128,260	1,419,660	
トレーニング(65歳以上)	33,300	41,220	42,480	45,900	41,940	46,440	39,060	39,420	25,920	30,060	39,960	40,500	466,200	
トレーニング(中・高生)	2,100	1,600	3,100	5,500	5,400	6,200	3,500	3,400	2,800	4,800	9,400	6,000	53,800	
トレーニング減免(障害者)	0	0	0	0	0	0	0	0	0	0	0	0	0	
個人使用計	146,590	172,630	172,620	182,080	188,490	183,660	154,540	152,000	123,300	146,420	163,760	175,930	1,962,020	
付属設備	陶芸用電気釜	23,100	19,800	36,300	23,100	23,100	33,000	26,400	19,800	26,400	13,200	26,400	26,400	297,000
	付属設備(機械類)	42,900	40,700	34,100	49,500	33,000	45,100	50,600	40,500	51,700	36,300	36,300	41,800	502,500
	ロッカー一代	2,090	3,060	3,270	3,110	3,600	2,880	2,360	2,710	2,240	2,980	2,920	3,020	34,240
	小計	68,090	63,560	73,670	75,710	59,700	80,980	79,360	63,010	80,340	52,480	65,620	71,220	833,740
	合計	1,881,020	1,991,930	2,039,080	2,156,190	1,898,660	1,973,420	2,150,160	1,914,765	1,757,890	1,896,120	1,911,120	2,087,010	23,657,365



3.利用動向

利用動向(一般・勤労別／市内・市外別／団体・場所別)

【長沼原】

区分		累計	人	割合(%)
種別	勤労者団体	6,805	人	9.0%
	一般その他(学生を含む)	68,599		91.0%
	計	75,404	人	

利用地域区分	千葉市内	59,336	人	78.7%
	市外	16,068		21.3%
	計	75,404	人	

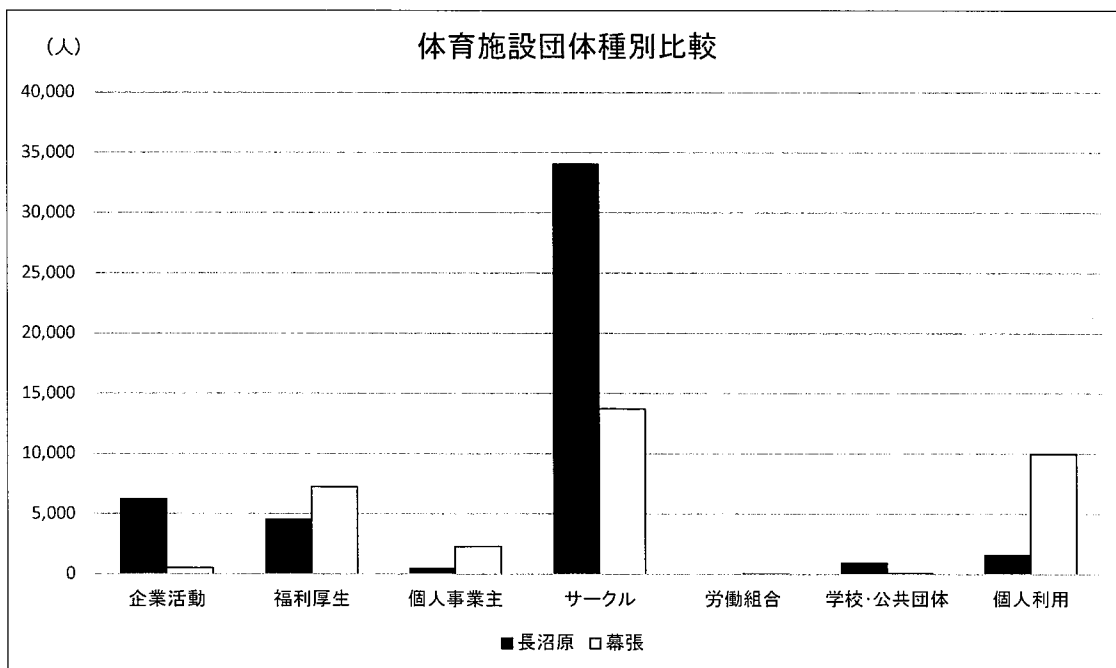
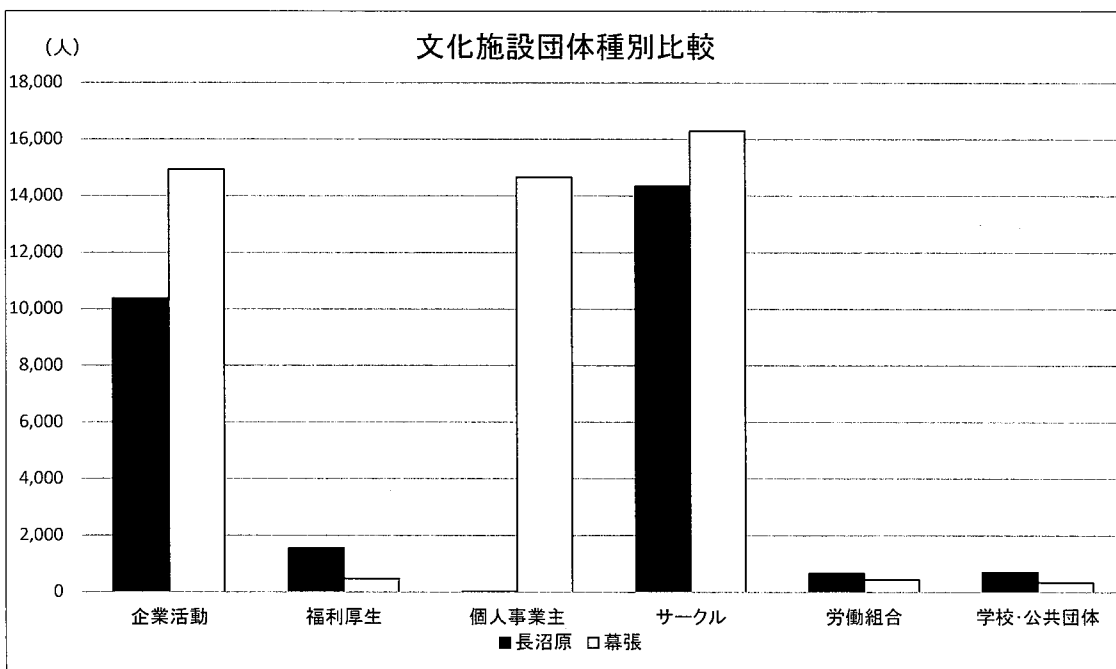
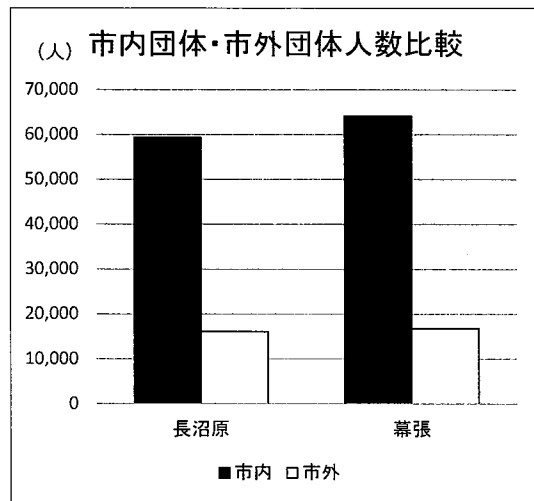
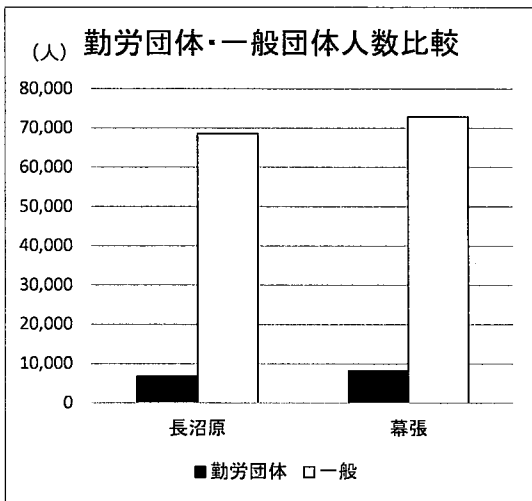
利用内容	文化施設	企業 (NPO・財 団・社団 法人含 む)	企業活動利用	10,371	人	13.8%
			福利厚生利用	1,551		2.1%
		個人事業主		15		0.0%
		サークル		14,357		19.0%
		労働組合		668		0.9%
		学校・公共団体		692		0.9%
		文化施設計		27,654		36.7%
		体育施設	企業 (NPO・財 団・社団 法人含 む)	企業活動利用		6,245
	福利厚生利用			4,521	6.0%	
	個人事業主		450	0.6%		
	サークル		34,041	45.1%		
	労働組合		0	0.0%		
	学校・公共団体		924	1.2%		
	個人利用		1,569	2.1%		
	体育施設計		47,750	63.3%		
	計		75,404	人	100.0%	

利用動向(一般・勤労別／市内・市外別／団体・場所別)
【幕張】

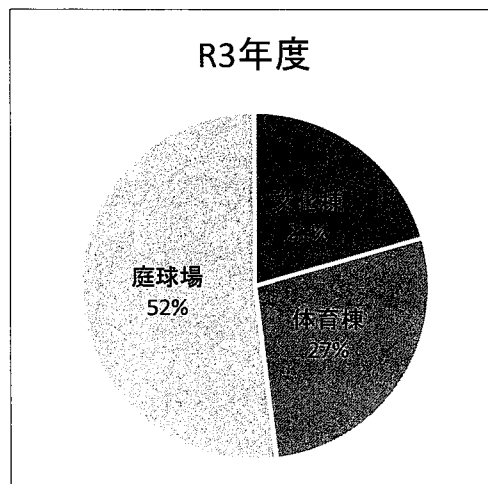
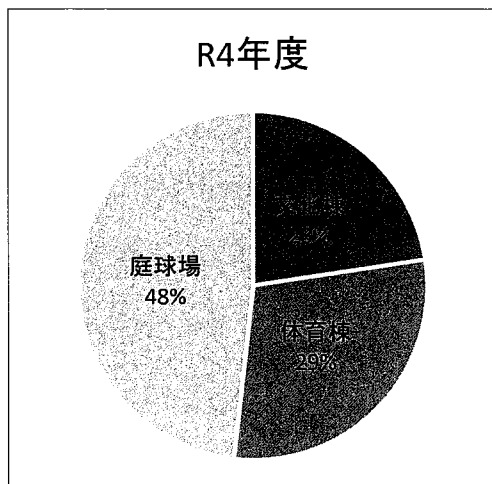
区分		累計	人	割合(%)
種別	勤労者団体	8,158	人	10.1%
	一般その他(学生を含む)	72,795		89.9%
	計	80,953	人	

利用 地域 区分	千葉市内	64,178	人	79.3%
	市外	16,775		20.7%
	計	80,953	人	

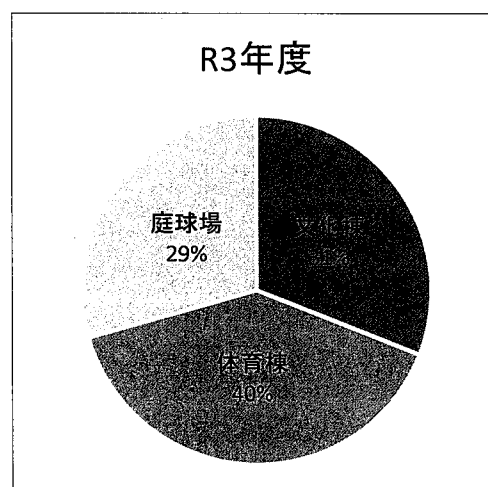
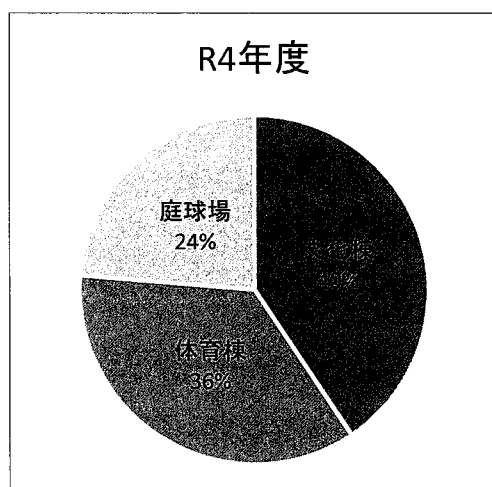
利用 内容	文化 施設	企業 (NPO・財 団・社団 法人含 む)	企業活動利用	14,938	人	18.5%	
			福利厚生利用	467		0.6%	
		個人事業主		14,655		18.1%	
		サークル		16,299		20.1%	
		労働組合		438		0.5%	
		学校・公共団体		347		0.4%	
		文化施設計		47,144		58.2%	
		体育 施設	企業 (NPO・財 団・社団 法人含 む)	企業活動利用		495	人
	福利厚生利用			7,234	8.9%		
	個人事業主		2,304	2.8%			
	サークル		13,733	17.0%			
	労働組合		10	0.0%			
	学校・公共団体		48	0.1%			
	個人利用		9,985	12.3%			
	体育施設計		33,809	41.8%			
	計		80,953	人	100.0%		



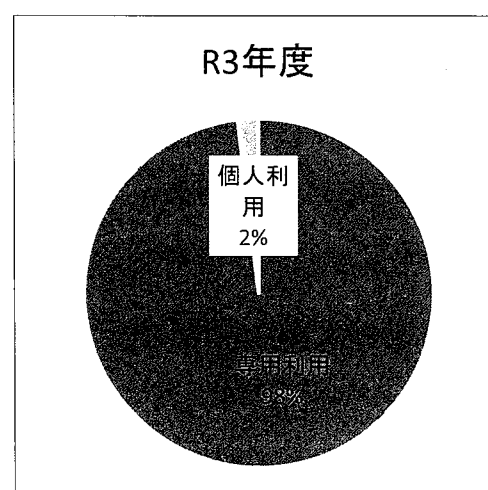
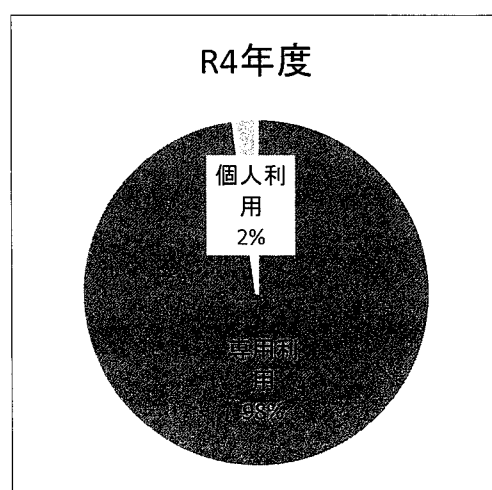
【長沼原】専用利用件数比較



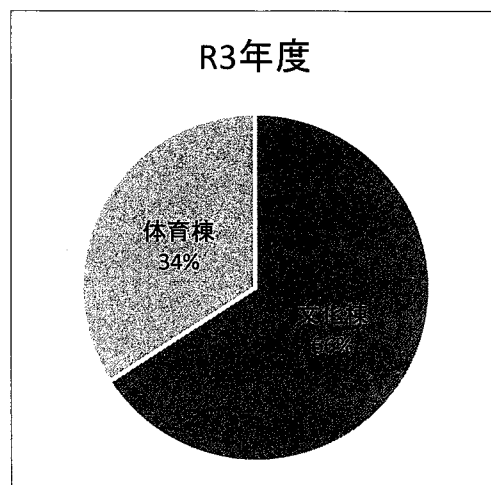
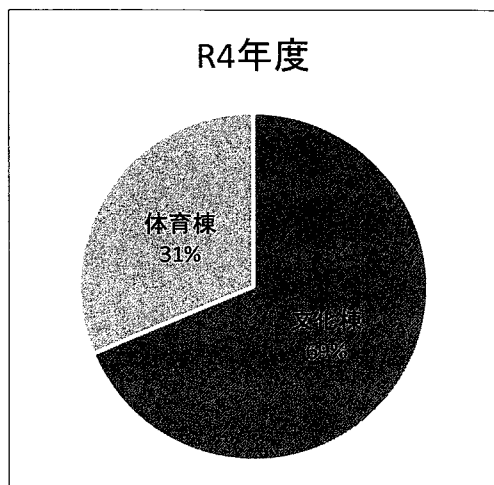
【長沼原】専用利用人数比較



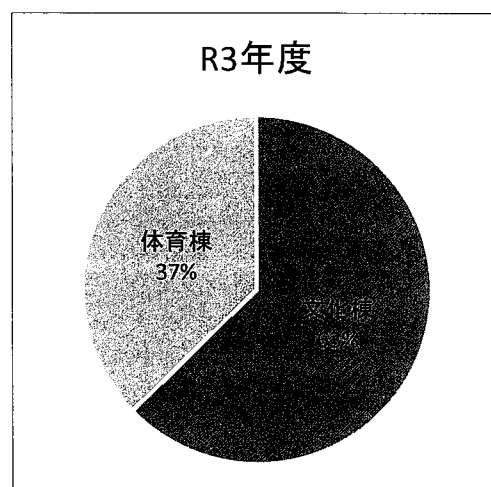
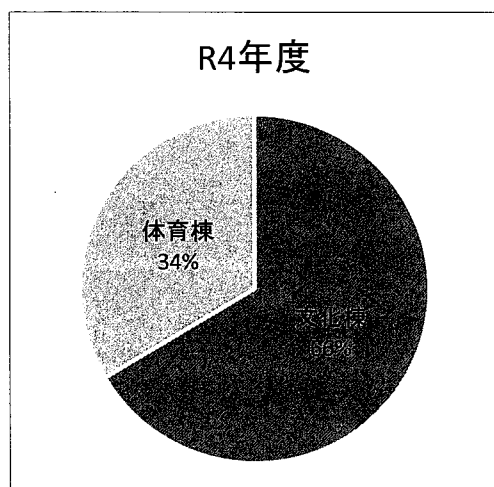
【長沼原】専用・個人利用人数比較



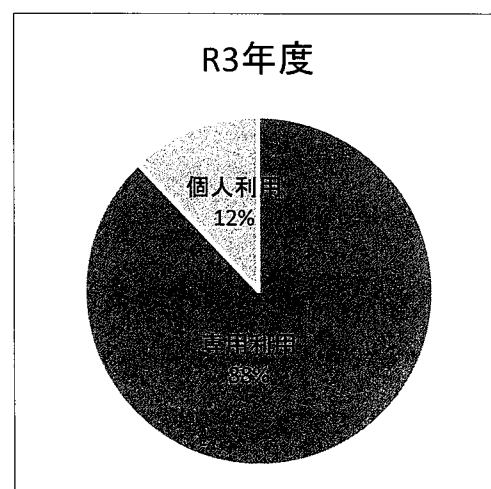
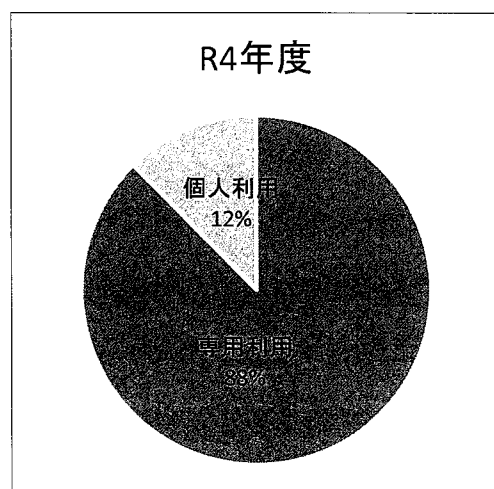
【幕張】専用利用件数比較



【幕張】専用利用人数比較

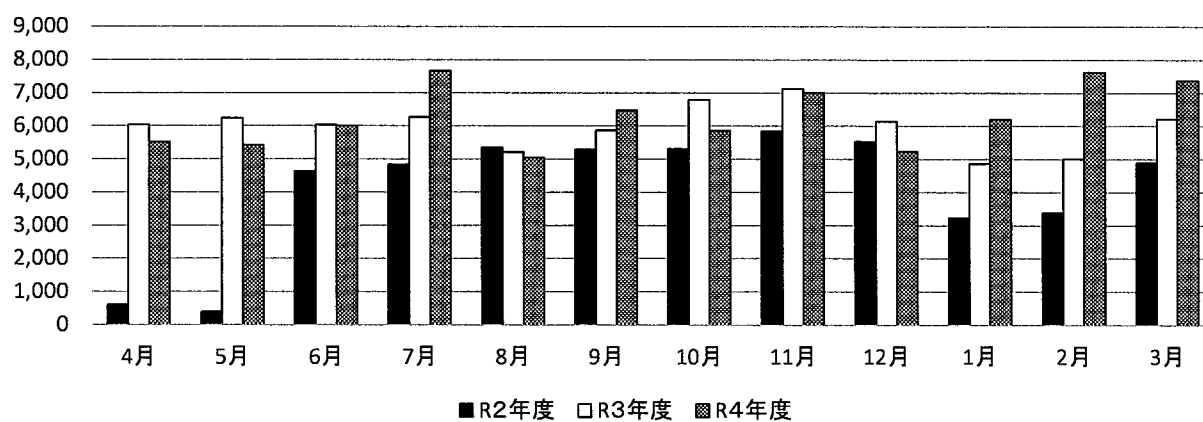


【幕張】専用・個人利用人数比較



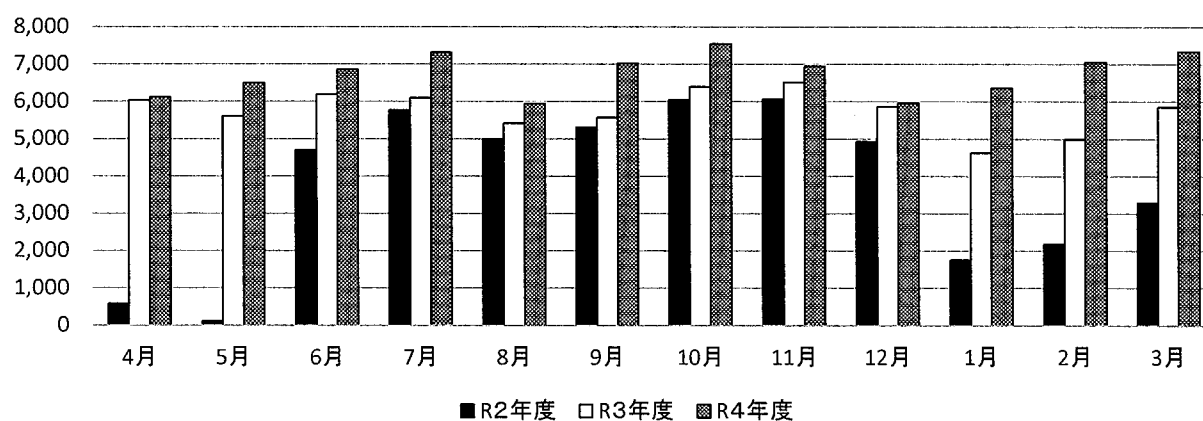
(人)

【長沼原】3年間の利用人数比較



(人)

【幕張】3年間の利用人数比較



4.稼働率

年間平均稼働率(部屋別/時間帯別)

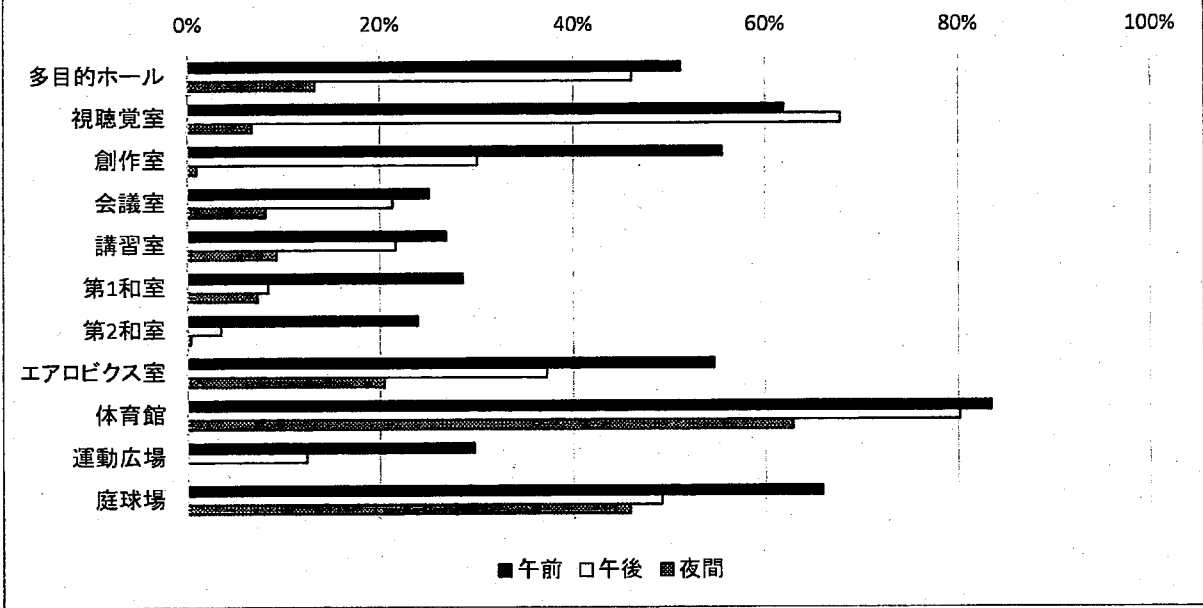
【長沼原】

区分	稼働率			
	総数	午前	午後	夜間
多目的ホール	36.9%	51.3%	46.1%	13.3%
視聴覚室	45.4%	62.0%	67.7%	6.6%
創作室	28.8%	55.6%	30.0%	0.9%
会議室	18.2%	25.1%	21.3%	8.1%
講習室	19.2%	26.8%	21.6%	9.2%
第1和室	14.7%	28.5%	8.4%	7.2%
第2和室	9.2%	23.9%	3.5%	0.3%
エアロビクス室	37.5%	54.8%	37.2%	20.5%
体育館	75.5%	83.4%	80.1%	62.8%
運動広場	21.0%	29.7%	12.4%	
庭球場	55.2%	65.9%	49.2%	45.9%
合計	42.6%	55.3%	42.0%	26.4%

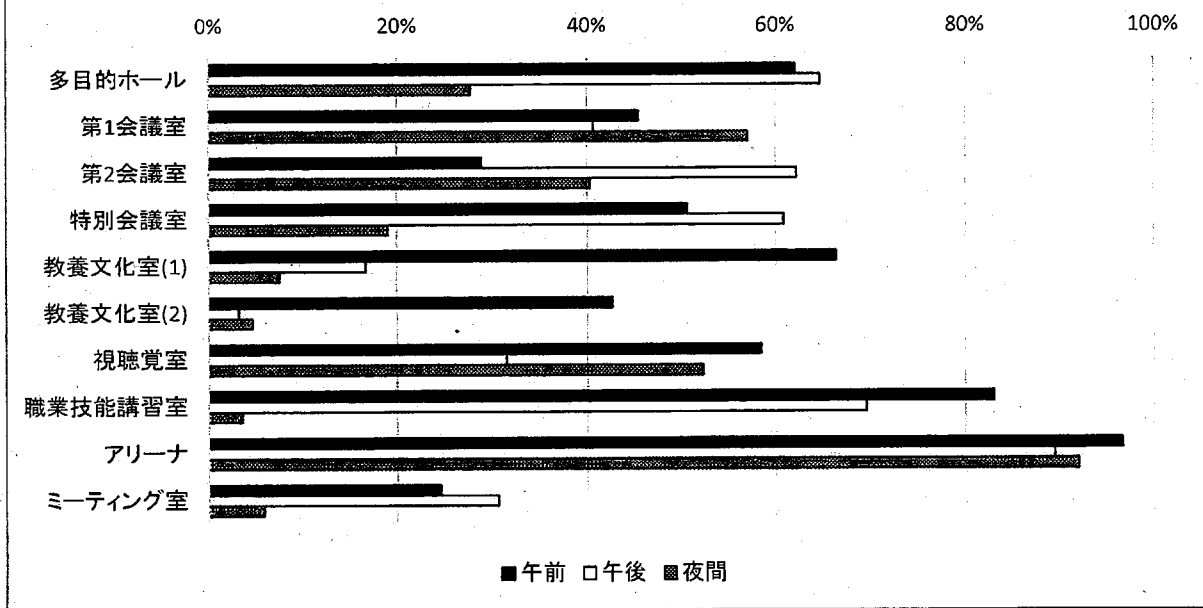
【幕張】

区分	稼働率			
	総数	午前	午後	夜間
多目的ホール	51.4%	62.1%	64.7%	27.7%
第1会議室	47.8%	45.5%	40.6%	57.1%
第2会議室	43.9%	28.8%	62.2%	40.3%
特別会議室	43.5%	50.7%	60.8%	19.0%
教養文化室(1)	30.2%	66.3%	16.7%	7.5%
教養文化室(2)	16.9%	42.7%	3.2%	4.6%
視聴覚室	47.5%	58.5%	31.4%	52.4%
職業技能講習室	52.0%	83.0%	69.5%	3.5%
アリーナ	92.7%	96.7%	89.5%	92.1%
ミーティング室	20.3%	24.5%	30.5%	5.8%
合計	49.2%	59.8%	51.9%	35.8%

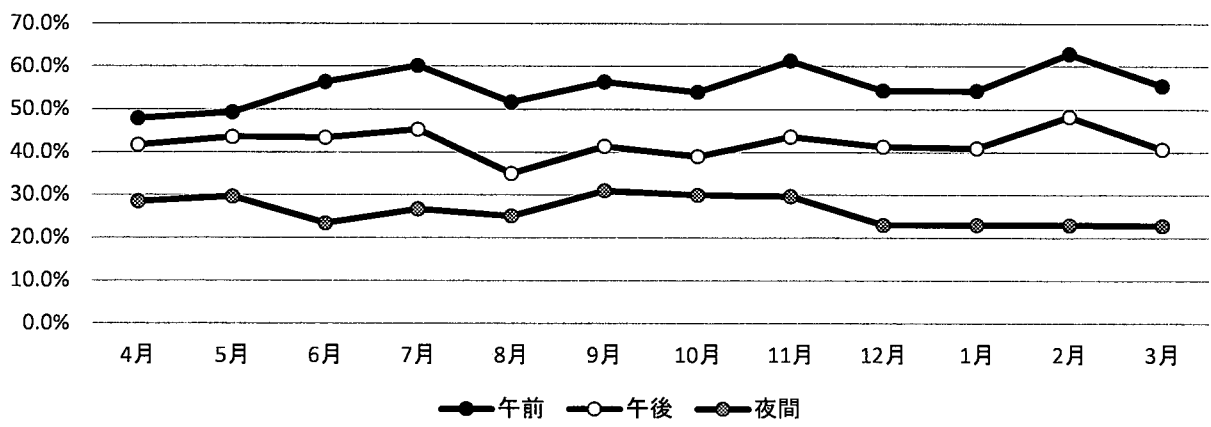
【長沼原】部屋別・時間帯別稼働率



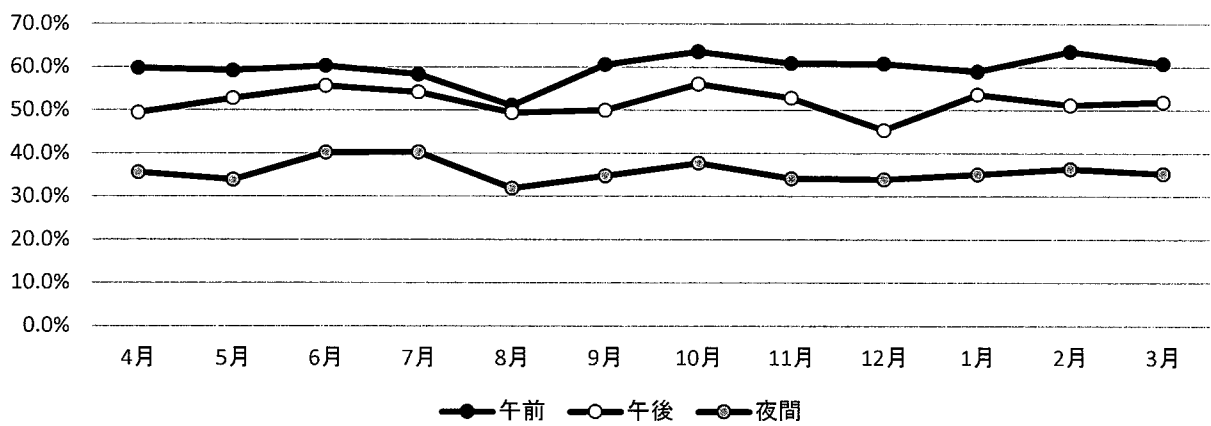
【幕張】部屋別・時間帯別稼働率



【長沼原】月別・時間帯別 稼働率推移



【幕張】月別・時間帯別 稼働率推移



5.前年度比較

①前年度との比較(件数/人数/金額)

【長沼原】

	区分	令和4年度			令和3年度			
		件数	人数	金額	件数	人数	金額	
専用使用 (上段 ・ ・ 勤労者団体 下段 ・ ・ 一般)	多目的ホール		122	2,292	732,460	116	2,067	699,730
			262	9,188	1,661,870	241	5,997	1,369,440
	視聴覚室		4	40	11,000	1	9	2,360
			469	9,357	1,800,860	444	6,486	1,455,230
	創作室		0	0	0	0	0	0
			300	1,618	992,860	330	2,092	1,091,460
	会議室		0	0	0	2	20	3,050
			189	1,792	396,070	162	1,004	308,790
	講習室		0	0	0	1	1	1,300
			200	1,830	395,650	131	764	258,810
	和室(1)		0	0	0	0	0	0
			153	977	187,430	185	918	209,600
	和室(2)		0	0	0	0	0	0
			96	560	112,750	138	598	153,820
	文化施設専用使用		1,795	27,654	6,290,950	1,751	19,956	5,553,590
	体育館	全館	15	141	51,440	15	116	32,990
		半館	304	7,341	1,929,420	513	9,462	2,141,720
			474	4,320	915,000	465	4,285	871,080
			750	8,292	2,111,775	706	8,197	1,869,315
	エアロビクス室		3	12	1,860	2	8	1,240
		777	4,174	736,120	644	3,393	573,980	
体育館専用使用計		2,323	24,280	5,745,615	2,345	25,461	5,490,325	
庭球場	オールウェザー	一般	2,581	10,344	1,633,710	2,962	12,319	1,855,120
		高校生以下	0	0	0	0	0	0
	クレー	一般	1,252	5,772	578,640	1,469	6,602	674,790
		高校生以下	0	0	0	0	0	0
庭球場使用計		3,833	16,116	2,212,350	4,431	18,921	2,529,910	
運動広場専用使用計		146	5,785	0	179	6,130	0	
専用使用計		8,097	73,835	14,248,915	8,706	70,468	13,573,825	
キャンセル料				205,160			288,460	
個人使用	体育館	一般		221	53,020		144	31,640
		小・中・高校生		149	13,230		148	13,390
		減免(65歳以上)		8	1,440		13	2,340
		減免(障害者)		0	0		14	0
	トレーニング室	一般		626	135,660		547	120,340
		小・中・高校生		25	2,500		33	3,300
		減免(65歳以上)		203	36,180		233	41,940
		減免(障害者)		337	0		199	0
個人使用計			1,569	242,030		1,331	212,950	
附属設備				828,510			865,460	
合計		8,097	75,404	15,524,615	8,706	71,799	14,940,695	

- ・前年度との比較では利用件数が609件減、利用人数が3,605人増、利用料金が583,920円増という結果であった。利用件数が前年度比で減少しているのは、体育施設全体の利用が減少していることが要因である。
- ・施設別に見ると、文化施設はコロナ前の稼働率までは回復していないが、年間を通じて企業の利用は徐々に回復基調にあると推察され、前年度比でみると増加傾向にある。一方体育施設は、体育館の専用使用で全館使用が減少し、半館使用が増加した。これは、1団体あたりの利用者数が減ったことにより、半館使用のほうが増加したと考えられる。また、エアロビクス室は、前年度比で133件増えており、ダンス利用のお客様が戻ってきている。庭球場については、夜間利用が598件減少しており、夜間利用者を増やす対策を講じる必要がある。
- ・稼働率向上のために実施した方策としては、宣伝広報として、ホームページへの掲載、近隣施設へポスターの掲示、施設入口付近に幟旗を設置し、利用者だけでなく利用者以外の目にも留まるようにしました。

①前年度との比較(件数/人数/金額)

【幕張】

	区分	令和4年度			令和3年度		
		件数	人数	金額	件数	人数	金額
専用使用 (上段・ ・ 勤労者団体 下段・ ・ 一般)	多目的ホール(全)	19	480	124,770	17	349	123,040
		486	14,935	4,491,300	424	11,732	3,705,720
	多目的ホール(半)	3	34	9,650	3	34	8,770
		61	900	254,900	43	605	175,520
	第1会議室	23	92	17,710	24	92	18,480
		477	4,303	880,380	497	3,867	867,820
	第2会議室	2	19	3,500	0	0	0
		456	5,975	1,533,330	474	6,381	1,485,010
	特別会議室	25	327	74,270	29	388	82,540
		429	6,250	2,065,070	315	4,214	1,525,235
	教養文化室(1)	44	201	60,720	29	97	40,020
		278	2,028	476,550	227	1,994	353,060
	教養文化室(2)	0	0	0	0	0	0
		176	1,552	225,070	164	1,692	196,580
	視聴覚室	1	5	2,800	2	10	4,090
		493	4,566	2,160,160	281	1,766	974,960
	職業技能講習室	0	0	0	4	50	14,040
		541	5,477	2,119,700	508	4,853	1,960,860
	文化施設専用使用計	3,514	47,144	14,499,880	3,041	38,124	11,535,745
	アリーナ(全館)	263	3,796	1,289,060	307	4,130	1,394,750
	274	7,651	1,949,980	281	7,314	1,750,335	
アリーナ(半館)	262	3,329	576,450	156	1,900	331,170	
	593	7,545	1,988,255	614	7,942	1,987,050	
ミーティング室	0	0	0	0	0	0	
	211	1,503	362,510	218	1,398	373,780	
体育施設専用使用計	1,603	23,824	6,166,255	1,576	22,684	5,837,085	
専用使用計	5,117	70,968	20,666,135	4,617	60,808	17,372,830	
キャンセル料			11,030			3,660	
			184,440			168,720	
個人使用	アリーナ(一般)		73	16,060		92	20,240
	アリーナ(65歳以上)		6	1,080		7	1,260
	アリーナ(小・中・高生)		54	5,220		46	4,330
	アリーナ減免(障害者)		0	0		0	0
	トレーニング(一般)		6,470	1,419,660		5,552	1,218,360
	トレーニング(65歳以上)		2,601	466,200		2,020	361,260
	トレーニング(中・高生)		538	53,800		484	48,400
	トレーニング減免(障害者)		243	0		157	0
	個人使用計		9,985	1,962,020		8,358	1,653,850
付属設備			833,740			725,440	
合計	5,117	80,953	23,657,365	4,617	69,166	19,924,500	

- ・新型コロナ感染予防は継続されていたが市民活動においては制限が緩和され様々な活動に参加する市民が増えたと実感した。前年比、件数で約11%増 人数で約17%増 で 活気も戻り施設全体のいきいきとした雰囲気も感じられた。
- ・文化施設については企業活動、個人事業主の営業、サークル活動などが活発になり午前、午後の枠はコロナ禍前には及ばないが数字としてはかなり戻ってきている。夜間の利用は幾分の戻りはあるが日中に比べ稼働は低くなっている。視聴覚室(ダンスルーム)の稼働がとて好調であった。ダンス教室やダンスサークルの利用が増えたことと近隣施設で行われるダンスの全国大会が年に数回あり練習場所として全国各地からの参加団体も利用頂いている。体育施設は稼働率がとて高く約93%で、午前・午後・夜間と時間を問わず多くの利用を頂いている。
- ・トレーニング室は人数制限をして営業を行ったが、感染予防を講じた上で各年代で増加であった。
- ・体育館の個人利用についてはやや減少であった。
- ・ウイズコロナも定着し感染予防をした上での市民の活動が活発になっている。
- ・稼働率を上げるために目的別の幟旗を屋外の目立つところに立てて近隣住民や近隣にお勤めの方、車やバスで往来する人に施設を認知してもらえる様にしました。

②前年度との夜間稼働率比較
【長沼原】

	R4年度	R3年度
多目的ホール	13.3%	3.5%
視聴覚室	6.8%	3.2%
創作室	0.8%	0.0%
会議室	8.2%	4.9%
講習室	9.4%	1.2%
第1和室	7.2%	4.3%
第2和室	0.3%	0.3%
エアロビクス室	20.3%	15.4%
体育館	62.5%	77.2%
運動広場		
庭球場	45.7%	66.2%
合計	26.3%	31.2%

【考察】

- ・文化棟施設は昨年よりも稼働率が増加した。これまでも夜間は企業の利用が多かったが、夜間に会議を行う企業が大幅に増加している。
- ・体育館は夜間も昨年に比べて稼働率は減少した。バドミントン、バスケットボール、バレーボールの団体が定期的に利用していただいているが、夜間のキャンセルが若干増えている。
- ・エアロビクス室はダンスサークルが利用するようになり、回復の傾向にある。
- ・夜間のテニスコートはテニススクール生の減少により、利用するコマ数が減り、稼働率が減少している。冬期は一般の利用も低調傾向である。

【幕張】

	R4年度	R3年度
多目的ホール	27.7%	37.6%
第1会議室	57.1%	51.3%
第2会議室	40.3%	40.9%
特別会議室	19.0%	11.8%
教養文化室(1)	7.5%	3.2%
教養文化室(2)	4.6%	0.9%
視聴覚室	52.4%	17.9%
職業技能講習室	3.5%	1.2%
アリーナ	92.1%	93.8%
ミーティング室	5.8%	6.3%
合計	35.8%	33.0%

【考察】

- ・多目的ホールの稼働が減ったのは人数制限を解いたことで小さい部屋での活動に移行したため。具体的にはダンス利用の団体が多目的ホールから視聴覚室へ多く移行した。
- ・第一会議室は教室利用と会議室利用が増えて稼働が上がった。
- ・第二会議室はほぼ横ばい。
- ・特別会議室は夜間でも対面での企業利用の説明会や会議が増え稼働が上がった。
- ・教養文化室はヨガやフラダンスなどでの利用が殆どで本来の和室としての利用がほぼ見受けられない。稼働は上がったが低調である。
- ・視聴覚室はダンス教室、ダンスサークルの利用が増えて稼働が増えて好調であった。
- ・職業技能講習室は陶芸以外の利用が殆どなく夜間に活動するサークルがなく稼働が低い。
- ・アリーナは日中夜間問わずにほぼ埋まっている状態であった。
- ・ミーティング室は体育館が近く運動中の音が響く為か第一会議室を予約出来なかった時の抑えとしての利用がほとんどで、稼働は低調であった。

6.自主事業一覧

【長沼原】

事業名	内容	回数
健康 & 美ヨガ教室	リフレッシュ&ヘルスケア事業。正しい呼吸方法、姿勢のもと運動しながら骨盤矯正や血液の循環も良くする人気講座。	138
夫婦リラックスヨガ	普段忙しい勤労者の方々が参加しやすい日曜日に開催。人気のヨガをご夫婦でご参加いただけるプログラムで日頃のストレス解消、健康増進を目的としています。	23
ボディセルフ・コンディショニング	日本カイロプラティック連合会会員の講師が指導する講座。カイロプラティックに精通している講師が、全ての動作において土台となる体幹を鍛えながら代謝の活性、ストレス解消をサポートします。	22
みんなのクラシックバレエ教室	大人向けのクラシックバレエ教室で、初めての方も受講できる講座。	24
ゆったりシニアヨガ教室	ゆったりとした時間の中で楽しく運動することを目的とし、無理なく椅子に座ったまま出来るポーズ・呼吸法・セルフマッサージなどを行うヨガ。	23
健康フラダンス教室	心地よいリズムに乗って負担をかけることなく体を動かすことのできる講座です。運動の必要性を感じながらもなかなか長続きしないという方も仲間と一緒に無理なく続けられます。	9
大人のフルート教室	市内在住東京芸術大学音楽研究科修士課程修了の講師。しばらく演奏を離れてしまったけどまたやってみたいという方や、自宅に使用していないフルートがある方から、初めての方も気軽に参加できるシニア塾。	23
大人のピアノ教室	個人レッスンの形式で、一人当たり1回30分のレッスン。年末には受講生によるピアノコンサートを開催しました。	24
大人のクラシックギター教室	初めてクラシックギターを弾く方を主な対象として令和元年スタートの講座。3か月に1回、腕試しの発表会を行っています。	24
社会人のための英会話	勤労者の方々を対象とした英会話講座。参加しやすい日曜日午前中の教室で、海外営業経験のある日本人講師がビジネスで必要となる英会話を中心に指導しました。	24
テニス教室 水・木・金曜日	日本体育協会公認指導員が指導する教室。シフト勤務の勤労者の方々が参加しやすいように、1回のみ参加可水・木・金の連続開催、1回毎の精算で実施。テニス上達のポイントを指導します。	123
テニス打ち方教室	日本プロテニス協会認定のプロが指導する教室。正しいボールのとらえ方など毎回テーマを決めて、丁寧に指導する人気のテニス教室。ゲームに勝つための技術を身に着けます。	36
卓球教室	ご利用者の声で開講となりました。初心者の方やご年配の方でも気軽に参加頂けるスポーツ「卓球」を日本卓球協会所属の講師が丁寧に指導致します。	75
夏休み職業体験教室「陶芸」 (千葉市後援事業)	小学生を対象に、もの作りのお仕事を体験してもらうため、陶器を作るワークショップを実施しました。粘土から器やお皿の形に成形し模様などを施し、釉薬を掛け体験しました。未来の勤労者の職業選択を支援していきます。	1
夏休み職業体験教室「プログラミング」 (千葉市後援事業)	近隣にある広告会社の協力を得て、小学生を対象に実施した職業体験教室です。今年度は、「ITエンジニアの仕事」を体験してもらうため、python(パイソン)とは何かを学びながら、ゲームプログラミングに挑戦しました。未来の勤労者の職業選択を支援していきます。	1
市民麻雀教室 初級/中級	地域住民の方々のご要望を形にした教室。地域において引きこもりがちな高齢者の方々が社会に参加するきっかけづくり、地域コミュニティの活性化を目的とした健康麻雀教室。脳の活動に与える脳トレ効果は介護予防にも期待ができ、各クラス非常に人気です。	158
陶芸教室	千葉市美術協会理事の講師が指導する講座。人気の陶芸を一から学び、完成した自身の作品でお茶会をして頂き、作品を楽しむとともに教室へのご要望を伺う場も提供しました。	24
夏休み職業体験教室「絵画」 (千葉市後援事業)	小学生を対象に絵を描くお仕事を体験してもらうため、講師が水彩画を描く実演をたあとに、講師からアドバイスをもらいながら、絵を描くお仕事を体験しました。未来の勤労者の職業選択を支援していきます。	1
仕事帰りヨガ	忙しい勤労者の方が仕事帰りに参加いただけるよう夜間に開催。プラザ近隣企業の受講者もありました。	23
障がい者のはたらくを考える座談会	地域の課題に取り組む事業の一環として、千葉市、障がい者就業支援キャリアセンター、特別支援学校や社会福祉法人の方をお招きし、座談会を開催しました。障がい者を取り巻く状況や課題について、様々な意見が交わされました。	1
油彩・水彩・パステル画教室	基礎から個別に学べる初心者向け、少人数制の絵画教室。	7
防災キャンプ「アウトドア体験会」 (長沼コミュニティセンター共催)	大規模災害の際に被災者となった自身の身を守るために使える知識を千葉県キャンプ協会の方に指導いただきました。火起こし、テント張り、ロープワークを家族で楽しく学ぶ機会となりました。	1
コピーサービス	利用者の利便性を図るため、コピーサービスを提供しました。	-
ポケットWiFi	リモートワークに対応するためポケットWiFiを導入しました。	30
バスケットボール大会	勤労者対象のバスケットボール大会を月1回開催しています。(人数が集まらないときは中止)	9
ちばFUNくらぶ	施設応援ボランティアの活動で、おもにテニスクレーコートの整備をするボランティアの方が活躍しています。	40
ピアノクリスマスコンサート	プラザ主催のピアノ教室受講生によるピアノコンサートを開催しました。日頃の練習の成果を発表する場として例年年末に開催しています。	1
五月人形飾り	子どもの日にあわせて五月人形を文化棟1階ロビーに飾りつけ、館内の雰囲気作りをしました。	1
クリスマス飾り	館内の一部スペースにクリスマスツリーの飾り付けを行い、定着したクリスマスのイベントの雰囲気作りを行いました。	1

【幕張】

事業名	内容	回数
ととのえるボールでストレッチ① (第1・第3金曜午前)	ストレッチボールを用いて簡単な体操とストレッチを行い、肩こり・腰痛の解消や身体バランスの歪みを矯正していくプログラムです。女性を中心に初心者から高齢者まで幅広い年齢層に多くご参加いただく人気講座。	23
ととのえるボールでストレッチ② (第2・第4金曜午前)		23
コンディショニングヨガ	ヨガブロックを使ったストレッチで身体の柔軟性を高めていく講座。	11
こころと身体に効くヨーガ	深い呼吸を行いながら身体を丁寧に動かしていくことで、「今、ここ、自分」が満ちていくことに気づくことができるヨガ。	22
週末のリフレッシュヨガ (第2・第4土曜クラス)	ヨガを通じて、1週間の仕事の疲れを癒し、心身ともにリフレッシュしていただく講座。	24
初めての陶芸	陶芸に興味のある方、始めて間もない初心者の方を対象に、作陶～本焼の技術指導のほか、粘土や釉薬に関する基本的知識を身につけていただく講座。	24
陶芸教室	陶芸経験者を対象に、陶芸知識と作陶技術の向上を目指していただく講座です。さまざまな技術を習得していただくことによって作品のバリエーションが広がり、作陶の面白さを追求していただけます。	24
バスケットボール大会	勤労者対象のバスケットボール大会。	6
運動能力向上教室～エリートキッズ～	こどもたちの運動神経発達を目的に、ボールやラケットなど身近な道具を使って、バランス感覚、リズム感覚、反応など幼少期に養われる基礎的な運動能力を高めるトレーニングを楽しく行う講座。	48
子どもバスケットボール教室	小学生、中学生対象のバスケットボール教室。	45
夢わくわくプロジェクト	今年はこちらのまち@幕張「夢わくわくプロジェクト」として将来の夢コンテストを実施。表現方法は自由で将来の夢を募り発表してもらった。	1
ゆったりリラックスヨーガ	ゆっくりとした動作と深い呼吸で日頃の緊張から心身をリラックスするヨガ。	23
痛み予防のストレッチ	関節の痛み予防のためのエクササイズ講座。	23
はじめての日本舞踊	伝統文化に気軽に親しみながら踊りや作法が身につく講座。	24
ラージボール卓球大会	ラージボール卓球の大会。普段の利用者のみならず関東一円から参加者が集まる大会。	2
親子で！ゲームで学ぶ投資講座	ボードゲームを使って親子で投資を疑似体験し学ぶ講座。対象は小学生とその保護者。	1
子育てママのための自分発見セミナー	子育て中の女性が家庭や社会、職場などで感じるもやもやを知り自己啓発につなげるセミナー	2
セルフケアヨガ	ヨガブロックを使って無理なく身体を整えるヨガ講座。	24
元気になる「パワーヨガ」	体幹を鍛えることに重きを置いたヨガ教室。	4
幕張寄席	月1回、平日夜に開催する落語寄席。プロの落語家2名が演者。本物に触れてもらい日本の庶民文化を楽しむ機会を創出する。	10
子ども落語講座	プロの落語家を講師に本格的な落語を学ぶ講座。日本の伝統芸能と文化を実際に学び体験する。	4
子ども幕張寄席	子ども落語講座で身につけた落語を高座に上がりお客様の前で演じる。	1
竹あかり制作ワークショップ	竹あかり(竹のランプ)制作のワークショップ。ドリルで穴をあけデザインを施す。伐採した竹を利用し、日本の伝統的な灯籠を作る。伝統文化と現代の技術を体感することが出来るワークショップ。	1
ちばFUNくらぶ「クリーンアップ活動」	幕張勤労市民プラザ敷地内の草取りや清掃をするちばFUNくらぶのボランティア活動	9
コピーサービス	利用者の利便性を図るため、コピーサービスを提供する。	-

7.施設維持管理業務

【長沼原】

修繕月	修繕場所	修繕内容	修繕理由	担当業者	分類	
					自社修繕	行政修繕
4月	多目的ホール、和室、エアロビクス室、トレーニング室、体育館ロビー	非常照明交換	蓄電池不良のため	防災技術センター(株)	○	
5月		該当なし				
6月	体育館女子トイレ	排水管交換	排水管穴あき破損のため	(有)鶴正商事	○	
	創作室	空調機室外機不調対応	故障のため	日本ビルコン(株)	○	
7月		該当なし				
8月	体育館	天井灯修理	不点灯のため	(株)丸仁	○	
9月	体育館	カーテン修理(高所作業)	カーテン垂れ下がりのため	光工商(株)	○	
	2階男子トイレ	フラッシュバルブ交換	経年劣化のため	ブラザ職員	○	
10月	講習室	照明設備修理	照明不点灯のため	豊田電気(株)	○	
	1階ラウンジテニスコート側	誘導灯交換	老朽化のため	防災技術センター(株)	○	
11月	2階男子トイレ	換気扇交換	故障のため	鶴正商事(株)	○	
	視聴覚室	GHP室外機点検修理	故障のため(点検のみ)	日本ビルコン(株)	○	
12月		該当なし				
1月		該当なし				
2月	和室	GHP室外機点検修理	故障のため(点検のみ)	日本ビルコン(株)	○	
	テニスコート整備車	バイプレーションローラー引取分解修理	故障のため	(株)プロスパ	○	
3月	創作室	GHP室外機点検修理	故障のため(点検のみ)	日本ビルコン(株)	○	
	正面入口、公園	看板修繕	老朽化のため	(株)世広	○	
	多目的ホール、和室	誘導灯交換修繕	老朽化のため	防災技術センター(株)	○	
	文化棟各諸室	片開き窓調整器修繕	経年劣化のため	(株)ヒュウガヤ	○	

※ 4Aの非常照明交換はR4.3.22承認

※11月視聴覚室、2月和室、3月創作室のGHP室外機点検修理については、業者による点検のみのため、個別修繕計画書の申請なし。

【幕張】

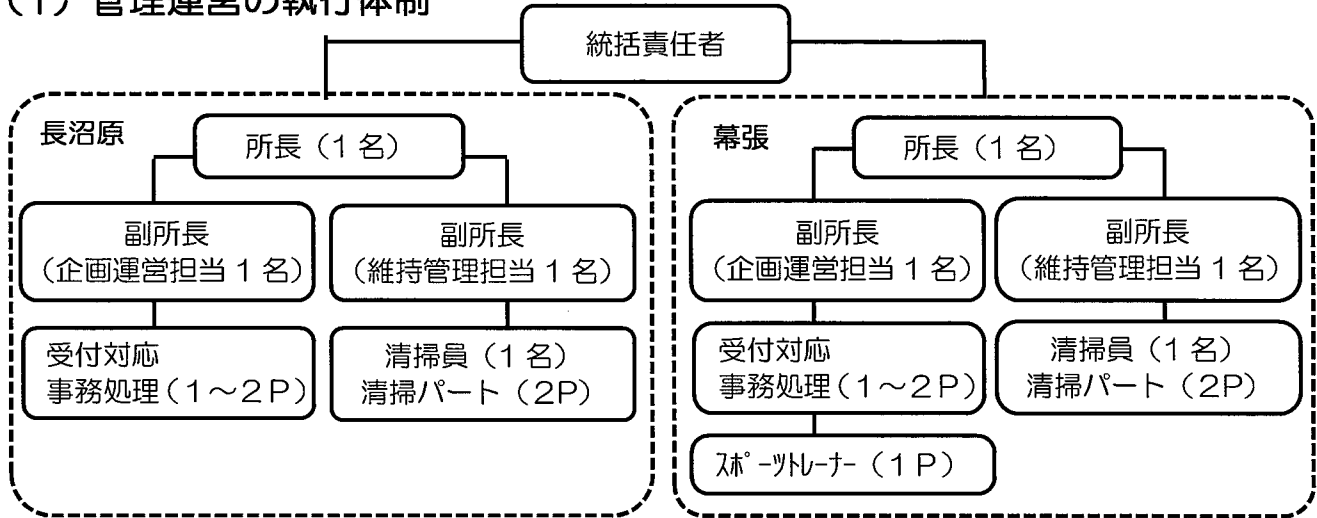
修繕月	修繕場所	修繕内容	修繕理由	担当業者	分類	
					自社修繕	行政修繕
4月	該当なし					
5月	該当なし					
6月	多目的ホール	ピアノ調律	定期メンテナンス	ウチダピアノ調律所	○	
7月	該当なし					
8月	駐車場	アスファルト舗装	往来の多い場所でアスファルト劣化による大きな穴が出来た	(株)オーチュー	○	
9月	該当なし					
10月	外排水管 建物内排水管	詰まり除去	1Fトイレから汚水が溢れ同時に外の排水管からも汚水が溢れた	㈱センター	○	
11月	第一会議室	エアコン部品交換	故障により稼働しなくなった	㈱日本ビルシステムズ	○	
	外排水管	詰まり除去と外排水管の確認	1Fトイレから汚水が溢れ同時に外の排水管からも汚水が溢れた	㈱センター	○	
12月	該当なし					
1月	該当なし					
2月	該当なし					
3月	陶芸窯	コントロールパネル冷却フィン交換	劣化による異音発生	㈱昭永電設	○	
	第一会議室・ミーティング室	ホワイトボードの貼替	劣化により取り換え	(有)鶴正商事	○	

※6月実施のピアノ調律は故障の修理ではなく定期点検のため個別修繕の申請はしませんでした。

8. その他

①年度計画書概要と主な実施内容

(1) 管理運営の執行体制



【職員配置に関する基本的な考え方】

○安全・安心に運営できる配置

- ・開館中は所長、副所長、部門責任者のいずれか一人は必ず出勤している体制を整え、緊急時には速やかに現場に駆けつけ、指示を出せる体制を整えます。

【令和4年度実施】

■長沼原・幕張

- ・開館中は所長、副所長2名のうち、1名は必ず常駐しました。
- ・千葉支店を設置しています。
- ・緊急時に備え、所長2名、副所長2名を千葉市内在住者としています。

○効率性と成果・効果のバランスがよい配置

- ・過度な効率化によってサービス品質を落とすことのないように「利用者満足」を重視したバランスの良い配置を心がけます。

【令和4年度実施】

■長沼原・幕張

- ・顧客満足度調査を実施、ご意見箱の配置をしています。また、ご意見箱のご質問・ご要望に対する回答を受付に掲示し、ご意見に対して素早い改善・対応を整えました。
- ・受付パートの配置人数を、その日の利用予定団体数及び自主事業内容に応じて増員する柔軟なシフト対応をしました。
- ・OJT研修により、設備担当、夜勤パートも含めたすべてのスタッフがちば施設予約システムをスムーズに操作出来るようにし、ご利用者をお待たせしない体制を整えました。

○職員「成長・やりがい」につながる配置

- ・施設自体の品質を向上させると同時に、職員自らが成長できるような配置やシフト調整、サポート体制を図っていきます。

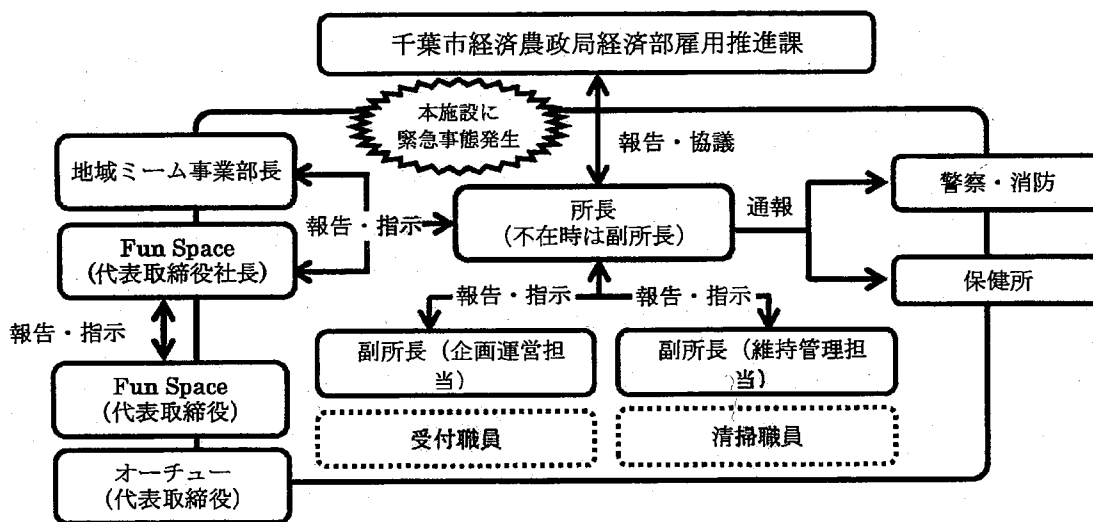
【令和4年度実施】

■長沼原・幕張

- ・休館日に職員全員を集め、施設の課題・改善についてのミーティングを行いました。
- ・職員全員に売り上げ目標及び結果を伝え、自分たちの業務の成果が見えるようにしています。
- ・シフトは、希望表により職員の休日希望をとり、基本的に希望通りの休日が取れるように調整しています。出勤日についてもパートは毎月同じ回数とし、土日のどちらかは交代で必ず休みになるようにしています。
- ・日勤と夜勤の引き継ぎ、一日1回の夕礼、及び共有すべき情報を全スタッフが書き込み、毎日確認する業務日誌を利用し、職員全員が情報共有をすることで、品質を保っています。
- ・社員(所長・副所長・一般)は、会社独自の人事評価表を用いて、本社役員、統括責任者と2ヶ月に1回の目標設定と達成度確認の面談及び人事評価を行なっています。
- ・職場環境がサービス品質に直結すると意識し、「わくわくの“わ”を広げよう！」という経営方針の下、職員がわくわくし、高いモチベーションをもって職務にあたるマネジメントを心がけました。
- ・職員の成長に対する意欲・モチベーションは高く保たれており、出勤日以外に自主事業の受講やサークルで当館を訪れる、新たにサークルを立ち上げて施設を利用する、トレーニング室を利用するなど、職場を利用者としても活用している職員もいます。

【緊急時の連絡体制について】

- ・緊急事態発生時の施設にいる責任者(所長・副所長)が緊急対応責任者となります。
- ・警察、消防等への通報を第一に行い、その後直ちに市の担当者へ連絡します。
- ・また、状況に応じて私たちの市内近隣施設及び本社のスタッフが駆けつけます。



【令和4年度実施】

■長沼原・幕張

- ・現場責任者(所長・副所長)で対応不可能な事例は発生しませんでした。統括責任者、本社担当取締役へは、対応中に随時電話にて状況報告するとともに、対応完了後に定型フォーマットによる報告書を作成し、関係各所及び担当課には報告しました。
- ・定型の報告書をもとに、時間、身元、状態等の項目をはじめに決めておくことによって、正確な情報を記録することができました。
- ・報告書は施設職員全員に回覧し、情報共有をしています。
- ・利用者の体調不良により救急車を要請した事はありませんでしたが、いずれも大事には至っていません。Fun Space 及びオーチャードが指定管理者として運営する施設は、千葉市内に7箇所(蘇我コミュニティセンター、長沼原勤労市民プラザ、幕張勤労市民プラザ、長沼コミュニティセンター、千城台コミュニティセンター、美浜文化ホール、若葉文化ホール)あり、緊急時(特に災害時)には他館へ応援要請が可能です。今年度は他館へ応援要請を必要とするような事案は発生しませんでした。
- ・近隣の警察署及び市の施設には、イベント開催前にはチラシ等を持参することで情報共有し、迅速に対応できるようにしています。
- ・年に2回、職員全員を集めて行っている防災・避難訓練では、火事や大地震など想定を変えての訓練を実施し、実際に災害が起きた際にすぐに対応できるようにしています。
- ・新型コロナウイルス感染症対策については、市担当者との緊密な連携により利用制限に対する対応を迅速に行いました。

(2) 従業員の管理能力向上策

○職員育成、研修の基本的な考え方

- ・業務と役割に応じて新人層、ベテラン層、リーダー層に分け、それぞれのキャリアに応じた研修を実施していくことにより、極め細かく丁寧な研修で成果を確実にもたらせるよう工夫しています。
- ・安全管理、緊急対応、個人情報保護教育、エイド教育（救護活動や弱者への手助けを学ぶ）などお客様の命に直結する「安全・安心」に関わる研修は最重要視しており、救急関連資格の修得等を積極的に奨励・支援しています。

○具体的な研修内容について

- ・基本・・・OJT研修
- ・安全・安心・・・消防訓練、地震訓練、防火管理者講習、個人情報保護講習、緊急時対応講習
- ・接客・・・おもてなし研修、館内徹底清掃
- ・改善活動・・・朝礼、月例会議グループ活動
- ・マネジメント研修・・・基本理念浸透、リーダーシップ、マーケティング、地域活性化

【令和4年度実施】

- ・ 所 長 : 年4回の全国事業所長全体会議・研修
(他事業所事例研究、施設業種別委員会、マネジメント研修)
: Fun Space(株)千葉エリア会議に参加
: 勤労市民プラザ2館 運営会議に参加
 - ・ 副所長(企画) : FunSpace 千葉エリア企画担当者会議に参加
 - ・ 副所長(設備) : FunSpace 千葉エリアの設備担当者同士の情報交換を実施
- ・3月に顧客満足度調査を実施しました。職員も同様の調査に回答しています。この調査の目的は利用者からどのように見られているかを把握するとともに、職員の意識が利用者と乖離していないかも調査し、業務の改善に役立てることにあります。
今年度の調査では、長沼原・幕張ともにすべての項目において合格点を得ることができました。
特に各部屋およびトイレの清潔感については高い評価を得ました。
- ・年2回、職員全員での防災・避難訓練時には、消防訓練、地震訓練、緊急時対応講習を合わせて行いました。AED講習を実施しました。
 - ・OJT研修、おもてなし研修、館内徹底清掃、朝礼、月例会議グループ活動、基本理念浸透、リーダーシップ、マーケティング、地域活性化は常に行っています。

(3) 施設の保守管理の考え方（保守管理計画）

○施設の経歴を「診断カルテ」で保全管理

- ・施設の弱点やその原因などは、時には専門業者に点検をお願いしながら把握に努めてきました。
- ・カルテには、今までの状態や不具合、修繕対応等が記載してあるため、現状の把握及び判断を迅速かつ正確にすることが可能です。

○日常点検と予防保全

- ・カルテをもとにして作成したチェックリストを用いて日常点検を行うことで、単に「仕様書に沿ったチェックリスト」というだけでなく、施設特有の弱点部分を重点的に点検することができ、不具合により早く気が付くことができます。

○定期点検・法定点検 年間作業予定表の作成

- ・法定点検は仕様書に従い確実に実施し、利用者の安全確保を図ります。
- ・年間点検作業計画を立て、専門業者または、弊社技術員による定期点検を行います。

○修繕

- ・日常的な巡回・点検業務などで不具合が発見された場合、市の担当者に状況報告し速やかに修繕します。
- ・不具合によって利用者への影響等が想定される場合につきましても、発生前に対応可能なものは対応します。

【令和4年度実施】

■長沼原

- ・施設・設備の状態、修繕事項については、本社の毎月の定期巡回、専門性の高いものについては、本社ファシリティマネジメント担当が現地確認の上、市の担当課と協議の上、業者への指示・相談を行い、速やかに実施しました。（修繕記録参照）
- ・本社ファシリティマネジメント担当による施設設備の状態確認と省エネ診断を行いました。

■幕張

- ・施設・設備の状態、修繕事項については、本社の毎月の定期巡回、専門性の高いものについては、本社ファシリティマネジメント担当が現地確認の上、市の担当課と協議の上、業者への指示・相談を行い、速やかに実施しました。（修繕記録参照）
- ・本社ファシリティマネジメント担当による施設設備の状態確認と省エネ診断を行いました。

(4) 設備及び備品の管理、清掃、警備等

■設備及び備品の管理計画

○設備管理は長期的な視点に立ち、計画的な維持管理を実施します。

- ・設備についても、長期保全を目的として、設備機器個別単位で設備診断カルテ及びチェックシートを作成し、老朽化が進む中で設備の大規模修繕を未然に防ぎます。また、利用者が安全・快適に過ごせるよう、建物・設備等の施設を総合的かつ経済的に管理しております。

○備品管理は利用者の視点に立ち、安全性と快適性に配慮します。

- ・備品および消耗品等については、数量、状態を常にチェックし不足する前に補充するなど、利用者が安全・快適に使用できるようにします。備品についても同様に備品診断カルテを用いて管理します。

【令和4年度実施】

■長沼原

- ・備品については、市の備品台帳に基づき適正に管理しています。
- ・専門性の高いものについては、本社ファシリティマネジメント担当と相談のうえ、実施しました。

■幕張

- ・備品については、市の備品台帳に基づき適正に管理しています。
- ・専門性の高いものについては、本社ファシリティマネジメント担当と相談のうえ、実施しました。

■清掃管理計画

○「清潔感・衛生管理」を徹底しリピートに繋がる快適な環境を提供します。

- ・利用者の目線に立った「おもてなし」で日常清掃を徹底し、“顧客満足”を越えた“顧客感動”につながる快適な環境づくりに努めます。清掃及び整理整頓は5Sを基本に実施します。

○日常清掃

- ・作業工程表は常に更新を行い、より効率的な作業内容となるようにします。

○定期清掃

- ・利用頻度が高い、汚れている場所等は重点的に行い、必要に応じてワックスの剥離作業も行います。その他、外壁等汚れが目立つ箇所に関しては随時作業を行います。

【令和4年度実施】

■長沼原・幕張

- ・日常清掃はチェック表に基づき漏れの無いよう行い、日報を所長・副所長が確認する体制です。
- ・トイレやロビーには担当を決めて、常に季節感を感じられるように生花を活けています。(長沼原)
エントランスではプランターに季節の花を植えてお客様を出迎えています。(幕張)
- ・受付職員と清掃職員は常に情報を共有し、当日にキャンセルや部屋利用が入った場合にも、利用前に確実に部屋が清掃できた状態を整えるとともに、キャンセル時には二重に清掃してしまうなどの非効率が発生しないようにしています。
- ・定期清掃は年間計画をベースに、状況に応じて日程を調整しながら実施しました。
- ・清掃職員は電球等の切れや設備の不具合等についても清掃時にチェックし、設備担当職員と連携を取って、ご利用時に不具合が発生しないようにしています。
- ・日常の清掃業務の中に消毒作業を組み込み、諸室の利用が終了するたびに毎回消毒を行いました。

■警備計画

○利用者の安全と安心の確保をするため、警備の強化に努めていきます。

- ・警備員の配置による警備業務とはせず、職員全員で安全・安心の確保をするため、入退室管理（目視による確認）を基本としています。
- ・避難経路や消防機器を常に確認するほか、駐車場や危険箇所などを常に意識し行動します。子どもたちの安全確保や交通事故防止などにも十分配慮を行っています。

■駐車場の管理方法

○利用予約状況から駐車場利用台数を推測した対応ができます。

- ・混雑時以外は、昼間は職員による巡回監視（午前・午後・夜間）および誘導を行うと共に、清掃担当者の外回り清掃時にも状況監視を行います。また駐輪場への誘導、自転車の整理も同時に行います。
- ・駐車場内、玄関周辺の清掃を心がけ不快な思いをさせないようにしています。

【令和4年度実施】

■長沼原・幕張

- ・駐車場で大きなトラブルや事故は発生しませんでした。
- ・巡回担当は合わせて施設まわり及び近隣の清掃を行いました。

■幕張

- ・駐車場で大きなトラブルや事故は発生しませんでした。
- ・巡回担当は合わせて施設まわり及び近隣の清掃を行いました。

■植栽の保全計画

○安全でリラックスできる空間を提供します

- ・定期的な殺虫剤散布以外に、日々の巡回時には樹木の状態も確認し、害虫の発生が見られた場合には、殺虫剤散布を依頼しています。
- ・館内には注意喚起の掲示を行い、散布する際は事前に利用者及び近隣施設にお知らせしています。

【令和4年度実施】

■長沼原・幕張

- ・植栽の状況にあわせて適切に実施しました。
- ・薬剤散布実施時には近隣への周知を行いました。
- ・薬剤は市の規定のものを使用し、薬剤名・使用量を担当課へ報告しています。

(5) 関係法令等の遵守

■個人情報の保護の取扱いに関する考え方及び具体的な取組み

○個人情報保護規定（マニュアル）に基づく管理体制を構築しています。

- ・私たちは個人情報を適切に管理運用するため、千葉市個人情報保護条例等の関連法令に基づき「取扱いマニュアル」を作成し職員への教育体制を整え、情報の取扱いに細心の注意を払っています。
- ・マニュアル、監査、バックアップと2重3重のセーフティーロックを整えています。
- ・また、ISO27001に基づき組織における情報セキュリティを管理し、機密性を維持しています。

【令和4年度実施】

■長沼原

- ・千葉市個人情報保護条例等の関連法令に基づき作成した「取扱いマニュアル」を遵守し、運営を行いました。
- ・個人情報をはじめとする情報の漏えい等はありませんでした。

■幕張

- ・千葉市個人情報保護条例等の関連法令に基づき作成した「取扱いマニュアル」を遵守し、運営を行いました。
- ・個人情報をはじめとする情報の漏えい等はありませんでした。

■市民に対する情報提供及び情報公開の取扱いに関する考え方と取組み

○施設の基本的な情報について市民がいつでも確認できる環境を整えます。

- ・窓口で閲覧可能な体制を整え、公共の印刷物等に掲載するほか、ホームページなどを用いた発信も行っています。

【令和4年度実施】

■長沼原・幕張

- ・ホームページには職員が内容の更新できる機能を搭載し、施設のお知らせ、講座情報、ブログの更新を行いました。
- ・フェイスブック、ツイッターとも連動させ、未利用者へも情報を発信するようにしました。
- ・ホームページの検索・閲覧動向も職員が見られるようになっており、利用者の閲覧に合わせて、関連するポータルサイトへの登録を行いました。
- ・資産カルテ、市からの掲示指示文書類、サークル情報や貸出備品、パンフレット等の利用者の利便性・利用促進を図る掲示物類、AED 設置場所や避難経路の掲示等の利用者の安全を守るための案内類は、ロビーなどの誰でも見られる場所にわかり易く掲示しています。
- ・市より週1回送信される新型コロナウイルス感染症に関する情報については、館内に専用の掲示スペースを設け、常に最新の情報が見られるようにしました。

○私たちは法令を遵守し、情報の公開を適正におこないます。

- ・私たちは法令遵守し、本施設に係る情報については行政施設の代行者としての自覚を明確に持ち、行政文書の公開を請求する権利を十分に尊重し、情報公開を適正に行っています。
- ・但し、個人情報に関するものや、公開することで法人や個人の競争上の地位、財産権、その他正当な利益を害するおそれがあるような情報に関しては、市と協議して対応しています。

【令和4年度実施】

■長沼原・幕張

- ・施設への情報公開請求はありませんでした。

■行政手続の明確化や透明化の取扱いに関する考え方及び具体的な取組み

○ルールに基づき、公平・公正な利用許可業務を行います。

- ・本施設は、千葉市の公の施設として「地方自治法」「行政手続法」の規程および「設置目的」等に従い、透明性をもった公平・公正・平等利用の運営をおこなっています。

○平等利用を確保することにより、市民に信頼いただける施設にします。

- ・貸出にあたっての手続きを明確化してパンフレットやホームページ等で広報し、より広く伝え、誰もが同じ条件のもと、容易に貸出を受けられるようにしています。

○公平・公正をサービスの基本とし、パーソナルサービスを付加します。

- ・偏見差別の無い公平・公正利用を確保するため、職員研修を徹底しています。
- ・高齢者、障がい者等の方々を利用をする際には不自由がないよう特に心配りをし、それぞれの利用者の身になったサービスを推進しています。

○利用者の安心・安全を第一に考えます。

- ・利用の制限に係る具体的な要件については市と協議の上決定し、明確な基準を作ると共に、公平・公正利用を阻害しないよう、該当要件は厳格に適用しています。
- ・要件に該当するかどうか指定管理者が判断できない場合には市との協議により判断し、利用制限・入館制限を実施した場合には、速やかに市へ報告しています。

【令和4年度実施】

■長沼原・幕張

- ・ちば施設予約システムの操作及びオペレーションについて、マニュアルを作成し、職員全員が共通認識の下で公平・公正・平等利用を確保した業務を行いました。
- ・マニュアルは勤労市民プラザ2館で共有しています。
- ・公平・公正・平等利用に関する苦情・クレームについては、長沼原のテニスコート利用者から抽選の公平性に関する問合せがあり、全利用者に対して、利用に関するルールの遵守事項について周知をしました。

■管理運営の基準に記載のある関係法令の取扱いに関する考え方及び具体的な取組み

○各種法令を遵守する事は、明確で透明性の高い管理運営を行うため欠かすことのできない要素です。

- ・私たちは指定管理者として誠実かつ適切に行動するため、企業理念、行動指針、社内規則のもとコンプライアンス規定を設け、法令・社会通念の遵守を徹底しています。

【令和4年度実施】

■長沼原・幕張

- ・各種法令を遵守した運営を行っています。
- ・企業理念、行動指針、社内規則は事務所の見えやすい位置に掲示しています。
- ・コンプライアンス規定についても、職員がいつでも見られるように事務所内に設置しています。

(6) リスク管理及び緊急時の対応

■利用者の安全確保の方策について

○安全確保の考え方

- ・“緊急事態は起こり得るもの”という考えのもと、あらゆる緊急事態を想定したうえで、日常的に事故防止・安全対策を検討し、安全管理体制を構築しています。

○安全管理の重視ポイント

- ・職員全員が防犯・防災への高い意識を持ち本施設内外の巡回を実施するとともに、日常の小さな事故や気付きの共有や対応の打ち合わせ等を随時行い、利用者の安全確保に努めています。
- ・保守点検日や催事の行われていない日を利用し、「安全衛生点検表」に基づいた点検を定期的を実施しています。定期点検では設備機器の設置状況やコンディション等について、日常の使用では目の行き届きにくい箇所を重点的に確認しています。
- ・災害や犯罪は突発的に起こるもので、日ごろからの防犯・防災について検討しておくことが、とても重要なため、研修等を行い、平時から高い防犯防災意識を保つよう努めています。
- ・緊急時はあらかじめ策定した、危機管理マニュアルに沿って対応します。

【令和4年度実施】

■長沼原・幕張

- ・緊急時の連絡網を作成し、掲示しています。
- ・危機管理マニュアル及びBCP(事業継続計画書)を作成しています。
- ・万が一に備え、施設賠償責任保険等に加入しています。
- ・今年度、下記保険使用を必要とする事故等はありませんでした。

【加入保険】

- ・賠償責任保険(施設) ・賠償責任保険(駐車場) ・個人情報保護保険
- ・コーポレートマネーガード保険 ・団体傷害保険(従業員労災)
- ・スポーツ保険(自主事業内容による)

■火災、盗難、災害等の事故・事件の防止（防災）対策について

○防犯・防災の具体的対応

- ・危機管理マニュアルの策定と整備
- ・職員による入退館管理（目視による確認）を基本とします。
- ・連絡体制の確保
- ・危険報告、予測ミーティングの開催
- ・防犯防災訓練実施
- ・始業前、引継ぎ時における安全確認

【令和4年度実施】

■長沼原・幕張

- ・閉館時は必ず所長もしくは副所長が館内を確認した上で施錠しています。
- ・盗難、火災は発生しませんでした。

■避難所の対応

○災害時の避難所・避難場所関連業務（避難所の開設、避難者の受け入れ等）、避難所の管理運営への協力業務（避難者の保護等）、備蓄品等の格納場所の確保（備蓄品について紛失・汚損・破損等がないよう管理等）を適切に実施します。

【令和4年度実施】

■長沼原・幕張

- ・市からの備蓄品は、検品をした上で、外箱に内容物と数量を大きく表示しています。
- ・保管場所及び備蓄品の内容は職員全員に周知しています。
- ・所長もしくは副所長の常駐、開館時間外も短時間で駆けつけられる体制を整え、災害時には避難施設として開館出来る体制を整えています。

(7) 開館時間及び休館日の考え方

【開館時間】

○開館時間は条例に定められた開館時間を原則とし、随時市と協議します。

- ・私たちは、これまでの本施設の運営経験から、開館時間は現行通り条例に定められた開館時間である9時から21時を原則とします。

【休館日】

○休館日は施設管理に必要な最低限の設定とします。

- ・本施設を最大限活用していただくため、休館日は施設の管理に必要な最低限の設定とします。施設の休館日は毎月1回の定期休館日と年末年始（12月29日から1月3日まで）とします。

【令和4年度実施】

■長沼原・幕張

- ・開館時間及び開館日はすべて計画通りに営業しました。

(8) 利用料金の設定及び減免の考え方

【利用料金の設定について】

- ・現在、夜間の利用料金は、利用料金区分（午前・午後・夜間）の中でも最も高くなっています。そして、稼働率は最も低くなっていることから、夜間利用料金を引き下げることにより、稼働率の向上と勤労者の利用率向上が期待できます。

【利用料金の減免について】

○条例第11条及びプラザ管理規則第12条の規定に基づき実施

1. 勤労者団体・・・一般利用料金の2割を減免
2. 障がい者及びその介護者・・・障がい者1名につき介護者1名の利用料金を免除
3. 特に必要があると認める場合
 - a 65歳以上の高齢者・・・トレーニング室一般利用料金220円→高齢者利用料金180円
 - b 市民の日・・・体育館及びトレーニング室の個人利用は無料

【令和4年度実施】

■長沼原・幕張

- ・条例及び提案書に基づく金額での運営を実施しました。
- ・夜間稼働率は、長沼原が前年よりも下がり幕張は前年に比べればやや上がりました。勤労者を中心に夜間利用を促進する施策を実行していきます。
- ・利用料金は、市が規定する額の範囲内で行い、徴収した利用料金は帳簿を作成し管理しました。
- ・減免は条例に基づき適切に実施しています。

(9) 施設利用者への支援計画

○「利用者視点」でサービス品質を常に向上させ続けていきます。

- ・地域クリーンアップ、はたらく人の絵画展
- ・5Sを基本とした取組み、障がい者・社会的弱者対応、外国語対応、有事への対応・訓練、避難所としての機能強化、アクセスポイントの設置
- ・草花のお出迎え、季節の飾りつけ

【年度実施】

■長沼原・幕張

- ・地域のクリーンアップは、施設周辺だけでなく、地域での一斉清掃にも参加しています。
- ・利用サークルの作品等を常にロビーに展示し、季節に合わせて入れ替えています。
- ・施設の清掃及びおもてなし、季節の飾りつけは常に意識し、職員全体で意識をして行っています。
- ・ロビーに無料で使用できるアクセスポイントの設置、常に最新の新聞や情報誌の配置を行い、快適性を高めています。
- ・避難訓練時には、障がい者がいること想定し、目の見えない方、車いすの方の避難者役を決めて、誘導訓練を行っています。

(10) 施設の利用促進の方策

○ホームページの機能強化

- ・スマートフォンに最適化されたホームページも作成します。

○マスメディアに掲載されるよう、積極的なプレスリリースをします。

- ・地域のテレビ、ラジオ、新聞等マスメディアに対し、自主事業などの各種取り組みを積極的にプレスリリースし、取り上げていただいています。

○効果的な広報ツールを多数作成します。

- ・祭りやイベント、その他自主事業等を行う際にはチラシやポスターを作成し、市の他の公の施設をはじめ、近隣の学校や会社などに広くPRを行っています。

○祭り・イベントなどを本施設利用のきっかけとします。

- ・祭りやイベントなどの機会を逃すことなく施設の認知を広げ、魅力を伝えることで、利用者の増加を図っています。

○快適空間の創出、新たな利用者ニーズの創出をします。

【令和4年度実施】

■長沼原・幕張

- ・自主事業講座でも、勤労者の方々をメインターゲットとした「仕事帰りのヨガ教室」など、個人でご利用いただける継続性のある自主事業を多数行っており、多くの勤労者の方々にご利用頂いています。
- ・勤労者団体については100以上の団体登録があり、更に利用促進をしていきます。
- ・施設は、地域の自治会や町内会、学校関係、商店会等の地域団体や個人とも強いネットワークをもち、地域に根付いた運営を行っていることが、一番の特徴です。
- ・例年これらのネットワークを活かしイベントを行っていますが、新型コロナ感染拡大を受けて各種イベントは縮小開催または中止せざるを得ない状況でした。来年度は状況にあわせた柔軟な取り組みを実施していきます。

(11) モニタリングの考え方

- 「利用者視点」でサービス品質を常に向上させ続けていきます。
 - ・アンケートボックスの設置、利用者ヒアリング、インターネット書き込みの調査、利用者懇談会の開催、未利用者アンケート、顧客満足度調査
- 利用者ニーズの把握・分析の対応体制
 - ・利用者の意見、要望に真摯に耳を傾け、収集した声を業務へ反映していくPDCAサイクルを回し続けることで、利用者満足を向上させていきます。
- 苦情等に関する考え方
 - ・万全を期していたとしても、予測も出来なかったことや些細なことなどから、苦情・トラブルに発展することがあります。私たちは苦情やトラブルに対し、「未然防止」「誠実な対応」「改善活動」を機能的にサイクルさせることで、最小限に抑えるよう努めています。
- 未然防止について
 - ・苦情やトラブルを未然に防止するため、職員の接遇力を上げることが重要であると考えています。
- 誠実な対応について
 - ・苦情・トラブルが発生した場合はお客様へ誠実な対応を行います。苦情対応が遅れることは大きなトラブルへと悪化させる原因になるため誠意ある素早い対応を心がけています。
 - ・万が一、苦情・トラブルが発生した場合は以下のポイントに気を付け、「苦情対応マニュアル」に沿って誠実に対応しています。
- 改善活動について
 - ・苦情やトラブルが発生した場合には、解決後にその経緯及び対応内容を報告書にまとめ全社的に共有します。
 - ・「事実の確認」「対応の検証」「方向性の検討」「サービス改善策」の流れで今後の対策を検討し、同類の苦情やトラブルの再発を防ぎます。

【令和4年度実施】

■長沼原・幕張

- ・他項目で記載のとおり、上記すべてについて実施・改善しています。
- ・独自の顧客満足度調査がPDCAサイクルを回し続ける上で役立っています。
- ・業態を同じくする勤労市民プラザ2館で所長はじめ職員が行き来することで、施設を客観的に見ることができ、それらをスタッフミーティング等でフィードバックし、改善に役立てています。

(12) 自主事業の効果的な実施

■自主事業の実施体制について

○自主事業責任者は所長とし実施内容ごとに最適な人員配置を行います。

- ・自主事業の責任者は本施設の責任者である所長とし、企画運営担当として副所長があたります。

■自主事業の実施計画について

【強化していく自主事業】

○勤労者の交流支援“勤プラ主催の異業種交流会”

○学校・企業との連携による事業

- ・子ども達の未来の夢をかなえる“職業体験ワークショップ”
- 「夏休み職業体験教室（プログラミング）」、「夏休み職業体験教室（陶芸）」、「夏休み職業体験教室（絵画）」

○起業支援

- ・事業の場所の提供
- ・相談会・カウンセリングの実施

○お祭り・イベント

【既存自主事業の継続・発展】

○掲載したものの以外でも設置目的に合致する事業については、利用者ニーズ等に応じて市の承認の上、柔軟に実施します。

・リフレッシュ&ヘルスケア

仕事帰りや休日に運動を愉しみ汗を流してストレス解消をサポート。

「健康&美ヨガ教室」、「夫婦リラックスヨガ」、「週末リフレッシュヨガ」、「テニス教室」

「ポティセルフ・コンディショニング」「ポールでストレッチ」、「セルフケアヨガ」、「痛み予防のストレッチ」、「仕事帰りヨガ」

・スキルアップ

語学、パソコン、資格取得など各種勉強会を実施。働く人のスキルアップをサポート。

「社会人のための英会話」

・就労支援

学生や再就職を考えている方など将来の千葉市を支える勤労市民に対してのサポート。

本年度計画していた「就活なんでも相談会」、「キャリアカフェ」、「ドリプロ（起業カードゲーム）」はコロナ感染予防の為に開催出来ませんでした。

「(出産や子育てを終えた女性対象の)社会復帰のためセミナー」は「子育てママのための自分発見セミナー」として、「お金の教室」は「親子で！ゲームで学ぶ投資講座」として開催しました。

・文化を知る

子どもたちと保護者を対象に、陶芸などの伝統芸術や小学生の英会話など文化にふれる機会をサポート。「初めての日本舞踊」では踊りや伝統的な作法を学ぶ機会を提供しました。「幕張寄席」では古来からの伝統芸能に親しんでもらいました。「夏休み子ども落語講座」ではプロの落語家を講師に招き子ども達が本格的な落語を学び、子ども落語寄席を催し文化学び落語を演じる機会を作りました。

・シニア塾

主婦や定年退職者などで新しい趣味や仕事を始めたい方をサポート。

「大人のピアノ教室」、「陶芸教室」、「初めての日本舞踊」、「大人のクラシックギター教室」、

「幕張寄席」、「卓球教室」、「大人のフルーツ教室」、「油彩・水彩・パステル画教室」

・ いきいきシニア

地域コミュニティの一員として、元気に長生きをサポート

「市民麻雀教室」

【令和4年度実施】

■ **長沼原・幕張**

- ・具体的な自主事業の実施内容については「自主事業一覧」をご参照ください。
- ・自主事業は、施設に求められている「社会的役割」に応じ、目的をもって実施しました。
- ・新型コロナの影響や参加応募の不調により、一部の自主事業や大型のイベントは中止となりました。
実施した自主講座については利用人数制限を遵守し、感染防止策を講じながら行いました。

② **利益還元について**

- ・千葉市勤労市民プラザ企画提案書様式第24号の利益の還元について、令和4年度は、残念ながら利益が発生いたしませんでしたので還元額はありません。

③ 自己評価

【長沼原】

評価項目	達成の成否	評点	備考
管理施設の維持管理の実施内容が施設維持管理に適合しているかどうか	成・否	5	
管理施設の維持管理の実施内容が事業計画書の維持管理に関する計画の内容に適合しているかどうか	成・否	5	
自主事業の実施内容が自主事業実施基準(別記第5)に適合しているかどうか	成・否	5	
自主事業の実施内容が事業計画書の自主事業の実施に関する計画及び個別自主事業実施計画書の内容に適合しているかどうか	成・否	5	
前項に掲げる事項のほか、管理業務の実施状況が管理運営の基準等及びこの協定に定める基準に適合しているかどうか	成・否	5	
特記事項 (1)施設管理運営業務 老朽化している施設を未然対応により休館等をすることなく営業した。 (2)維持管理業務 適正に実施し、計画どおりに執行した。修繕費の大半は老朽化が進んでいる長沼原で活用した。 (3)経営管理業務 令和4年度は、コロナによる利用人数の制限が6月10日から解除されたが、コロナの影響は大きく、当初の事業計画を達成することができなかった。徐々に稼働率は、回復しつつあるが、コロナ前の水準にまでは回復していない状況である。そのため、稼働率低下による利用料収入の大幅な減少が令和4年度も続いた。さらに、電気・ガスの単価上昇により、光熱費が予算を大幅にオーバーする結果となった。光熱費の高騰による管理運営業務の収支の不足額については、市の支援金により補うことができたが、利用料収入の大幅な減少のため、結果として収支はマイナスとなった。令和5年度は、コロナが5類感染症の扱いになるため、施設としても自主事業や大型イベントの実施に向けて準備をし、稼働率の回復に努めていく。			

【評価基準等】

評点	成否	評価基準
5	成	優れた取組みが多く、管理業務の目標値がすべて達成されている。
4	成	優れた取組みがいくつかあり、効果的に管理業務が行われている。
3	成	おおむね良好な業務内容である。
2	成	いくつかの業務の見直しを要する事項があるが、業務水準は維持されている。さらなる取組みにより、より業務水準の向上を目指す必要がある。
1	否	さまざまな問題点が散見され、正確性や合規性に欠けている。大幅な改善が必要である。

【幕張】

評価項目	達成の成否	評点	備考
管理施設の維持管理の実施内容が施設維持管理に適合しているかどうか	成・否	5	
管理施設の維持管理の実施内容が事業計画書の維持管理に関する計画の内容に適合しているかどうか	成・否	5	
自主事業の実施内容が自主事業実施基準(別記第 5)に適合しているかどうか	成・否	5	
自主事業の実施内容が事業計画書の自主事業の実施に関する計画及び個別自主事業実施計画書の内容に適合しているかどうか	成・否	5	
前項に掲げる事項のほか、管理業務の実施状況が管理運営の基準等及びこの協定に定める基準に適合しているかどうか	成・否	5	
<p>特記事項</p> <p>(1) 施設管理運営業務 大規模修繕でダンスルームに改修した視聴覚室はダンス利用が活発になり稼働率が上がった。</p> <p>(2) 維持管理業務 建物の外の污水管に樹木の根が侵入し污水が溢れる事があった。応急処置により現在は一時的に解消。</p> <p>(3) 経営管理業務 令和 4 年度は、コロナによる利用人数の制限が 6 月 10 日から解除されたが、コロナの影響は大きく、当初の事業計画を達成することができなかった。徐々に稼働率は、回復しつつあるが、コロナ前の水準にまでは回復していない状況である。そのため、稼働率低下による利用料収入の大幅な減少が令和 4 年度も続いた。さらに、電気・ガスの単価上昇により、光熱費が予算を大幅にオーバーする結果となった。光熱費の高騰による管理運営業務の収支の不足額については、市の支援金により補うことができたが、利用料収入の大幅な減少のため、結果として収支はマイナスとなった。令和 5 年度は、コロナが 5 類感染症の扱いになるため、施設としても自主事業や大型イベントの実施に向けて準備をし、稼働率の回復に努めていく。</p>			

【評価基準等】

評点	成否	評価基準
5	成	優れた取組みが多く、管理業務の目標値がすべて達成されている。
4	成	優れた取組みがいくつかあり、効果的に管理業務が行われている。
3	成	おおむね良好な業務内容である。
2	成	いくつかの業務の見直しを要する事項があるが、業務水準は維持されている。さらなる取組みにより、より業務水準の向上を目指す必要がある。
1	否	さまざまな問題点が散見され、正確性や合規性に欠けている。大幅な改善が必要である。