

千葉県子ども・子育て支援ニーズ調査  
結果報告書

平成 31 年 3 月  
千葉県こども未来局



## 目 次

I	調査の概要	1
1	調査の目的	1
2	調査対象	1
3	調査票配布数	1
4	実施期間	1
5	主な調査項目	1
6	調査票の配布・回収方法	1
7	回収状況	1
8	報告書の見方	2
II	調査結果	3
A.	子どもと家族の状況	3
B.	両親の就労状況	7
C.	子どもの放課後の過ごし方	14
D.	子育てに関する情報提供や相談・支援	54
III	使用した調査票	56



## I 調査の概要

### 1 調査の目的

現在の「子ども・子育て支援事業計画」（千葉市こどもプラン）は、計画期間が平成 31 年度までとなっており、次期子ども・子育て支援事業計画を策定する必要があります。次期事業計画の策定にあたり、放課後児童クラブその他の放課後の過ごし方に係る現状及び今後の希望を把握するためのアンケートを実施しました。

### 2 調査対象

小学生（6～11 歳・平成 18 年 4 月 2 日～24 年 4 月 1 日生まれ）

### 3 調査票配布数

地域及び年齢ごとの特性を把握できるよう、行政区及び年齢により以下のとおり区分し、区分ごとに市内在住の児童 9,370 人を無作為抽出。

（人）

	中央区	花見川区	稲毛区	若葉区	緑区	美浜区	計
6～8 歳	790	780	780	770	780	780	4,680
9～11 歳	790	780	780	770	780	790	4,690
計	1,580	1,560	1,560	1,540	1,560	1,570	9,370

### 4 実施期間

平成 30 年 12 月 12 日（水）～平成 31 年 1 月 18 日（金）

### 5 主な調査項目

- 保護者の就労状況・就労希望
- 放課後の居場所に関する現状・希望
- 放課後児童クラブの利用状況・利用希望

### 6 調査票の配布・回収方法

直接郵送により配布・回収

### 7 回収状況

	配布数	回収数	回収率	有効回収数	有効回収率
今回調査	9,370	5,200	55.50%	5,200	55.50%
前回調査	9,400	5,334	56.74%	5,333	56.73%

## 8 報告書の見方

- 図表中の「n（回答者数）」は、各設問に該当する回答者の総数であり、回答率（％）の母数をあらわしています。
- 図表の単位は、特にことわりのない限り「％」（回答率）をあらわしています。
- 回答率は小数点第2位を四捨五入して掲載しているため、合計が100％にならないことがあります。
- 回答者が2つ以上回答することができる設問（複数回答）の場合、その回答率の合計は100％を超えることがあります。
- 年齢別、等級別など調査対象者の基本属性を中心としたクロス集計結果の図表については、基本属性等に「無回答」があるため、全体の示す数値とは一致しません。
- 集計表のうち、網掛けの数値は回答数第1位の項目（「無回答」等を除く）です。
- 選択肢の一部を省略・編集している場合があります。
- この報告書においては、小学1年生～3年生を「低学年」、小学4年生～6年生を「高学年」としています。

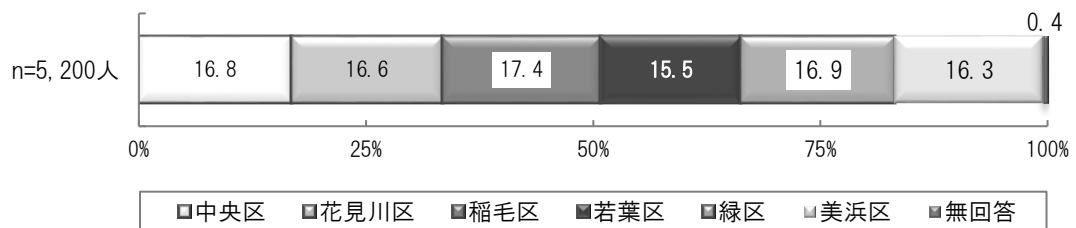
## Ⅱ 調査結果

### A. 子どもと家族の状況

問1 あて名のお子さんのお住まいの区はどちらですか。

子どもの居住区は「稲毛区」(17.4%)が最も多く、次いで「緑区」(16.9%)、「中央区」(16.8%)、「花見川区」(16.6%)の順となっています。

【図表1】子どもの居住区

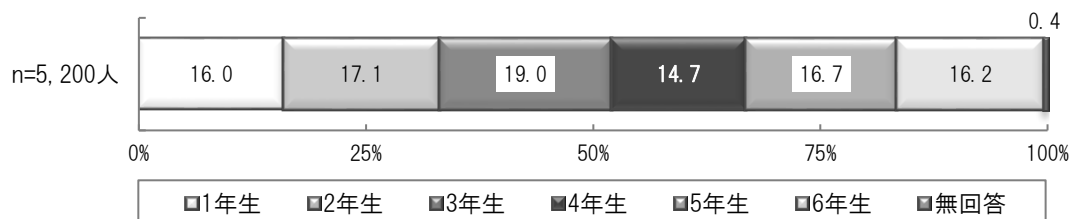


対象者	中央区		花見川区		稲毛区		若葉区		緑区		美浜区		無回答	
人	人	%	人	%	人	%	人	%	人	%	人	%	人	%
5,200	875	16.8	862	16.6	907	17.4	804	15.5	879	16.9	850	16.3	23	0.4

問2 お子さんの学年をお答えください。

子どもの学年は、「3年生」(19.0%)が最も多く、次いで「2年生」(17.1%)、「5年生」(16.7%)となっています。

【図表2】子どもの学年



対象者	1年生		2年生		3年生		4年生		5年生		6年生		無回答	
人	人	%	人	%	人	%	人	%	人	%	人	%	人	%
5,200	831	16.0	888	17.1	987	19.0	765	14.7	869	16.7	840	16.2	20	0.4

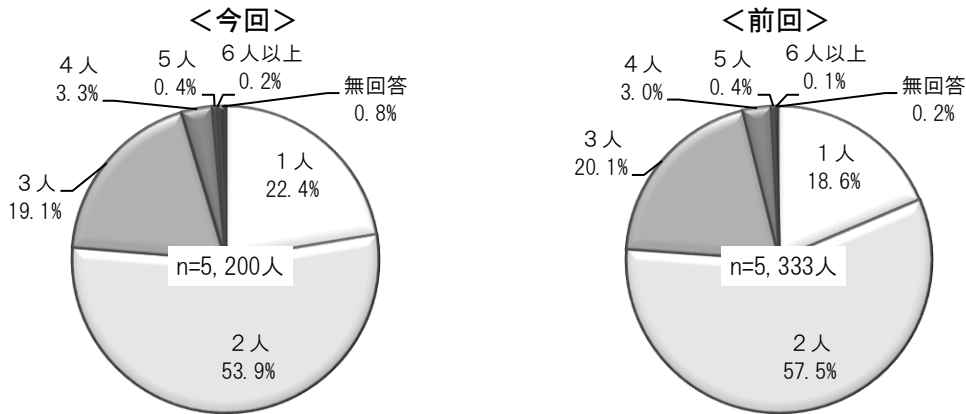
#### ※生年月と学年の関係

1年生：平成23年4月～平成24年3月生    2年生：平成22年4月～平成23年3月生  
 3年生：平成21年4月～平成22年3月生    4年生：平成20年4月～平成21年3月生  
 5年生：平成19年4月～平成20年3月生    6年生：平成18年4月～平成19年3月生

問3 あて名のお子さんを含めて、ご家族にお子さんは何人おられますか。また、そのうち、一番年下のお子さんの生年月はいつですか。

子どもの人数は、「2人」が53.9%で最も多く、次いで「1人」(22.4%)、「3人」(19.1%)の順となっています。前回調査と比較すると「1人」が3.8ポイント高く、「2人」が3.6ポイント低くなっています。

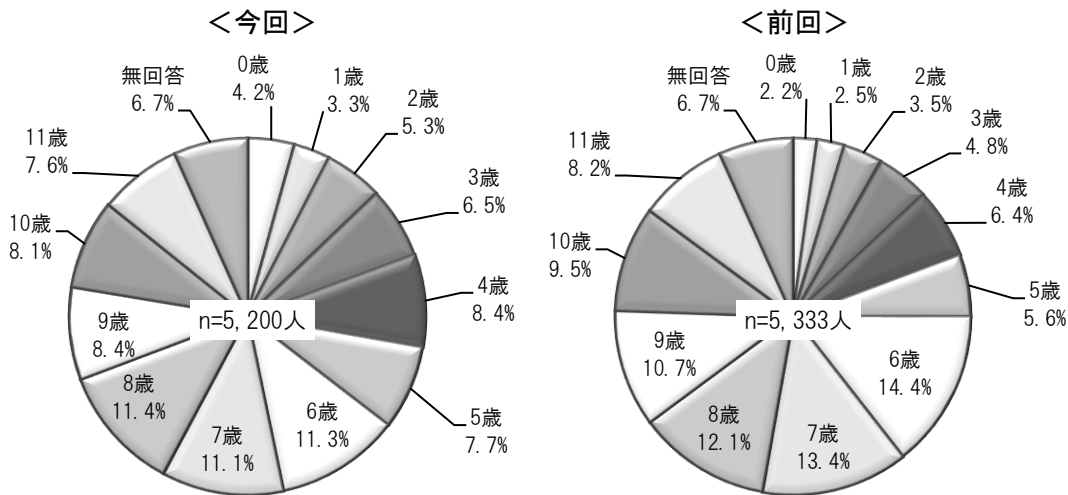
【図表3】子どもの人数



対象者	1人		2人		3人		4人		5人		6人以上		無回答	
人	人	%	人	%	人	%	人	%	人	%	人	%	人	%
5,200	1,164	22.4	2,803	53.9	993	19.1	169	3.3	22	0.4	10	0.2	39	0.8

一番年下の子どもの年齢は、「8歳」(11.4%)、「6歳」(11.3%)、「7歳」(11.1%)、「4歳」と「9歳」(8.4%)の順となっています。

【図表4】一番年下の子どもの年齢



対象者	0歳		1歳		2歳		3歳		4歳		5歳		6歳		7歳	
人	人	%	人	%	人	%	人	%	人	%	人	%	人	%	人	%
5,200	220	4.2	173	3.3	276	5.3	339	6.5	437	8.4	398	7.7	587	11.3	577	11.1

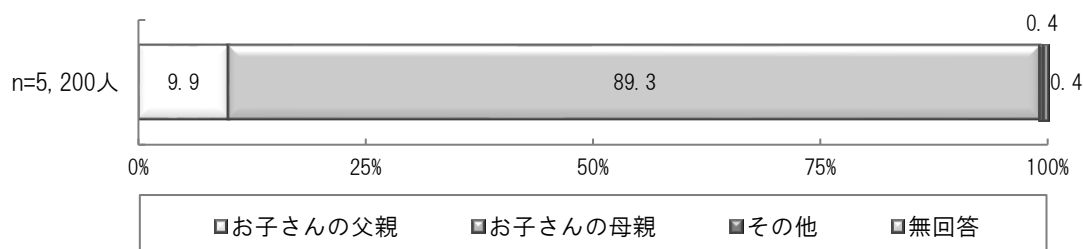
8歳		9歳		10歳		11歳		無回答	
人	%	人	%	人	%	人	%	人	%
593	11.4	436	8.4	423	8.1	393	7.6	348	6.7



#### 問4 このアンケートにご回答いただく方はどなたですか。

アンケートの回答者は、「お子さんの母親」が約9割となっています。

【図表5】アンケートの回答者

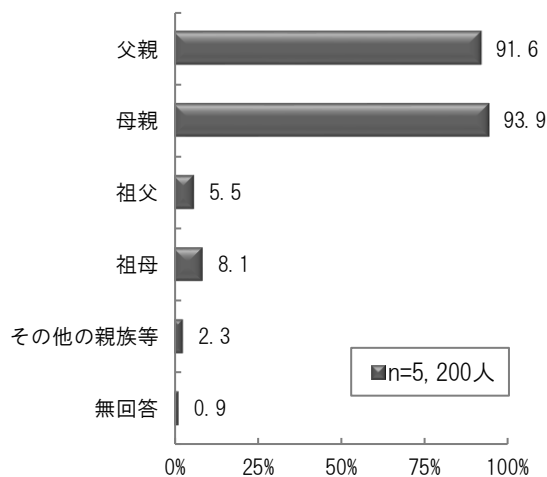


対象者	お父さん		お母さん		その他		無回答	
	人	%	人	%	人	%	人	%
5,200	515	9.9	4,643	89.3	19	0.4	23	0.4

#### 問5 お子さんと同居されている親族等（兄弟姉妹を除く）をお答えください。※複数回答

子どもの同居親族は、「父親」「母親」がともに9割以上、「祖母」が8.1%、「祖父」が5.5%となっています。

【図表6】子どもの同居親族等

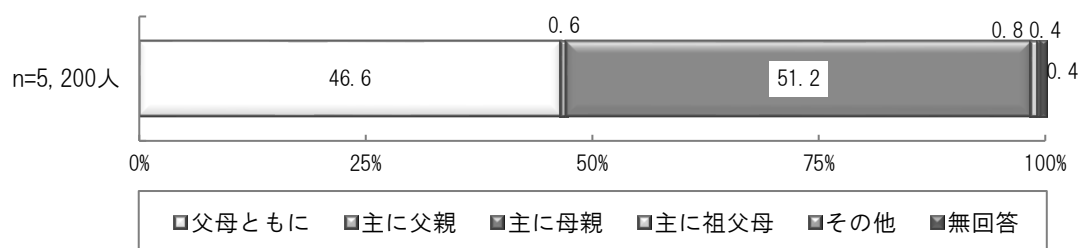


対象者	父親		母親		祖父		祖母		その他の親族等		無回答	
	人	%	人	%	人	%	人	%	人	%	人	%
5,200	4,762	91.6	4,882	93.9	286	5.5	423	8.1	117	2.3	46	0.9

問6 ご家族の中で、お子さんの子育てを行っているのは主にどなたですか。

主に子育てを行っている者は、「主に母親」が51.2%、「父母ともに」が46.6%となっています。

【図表7】主に子育てを行っている者



対象者	父親・母親ともに		主に父親		主に母親		主に祖父母		その他		無回答	
	人	%	人	%	人	%	人	%	人	%	人	%
5,200	2,421	46.6	33	0.6	2,660	51.2	41	0.8	22	0.4	23	0.4

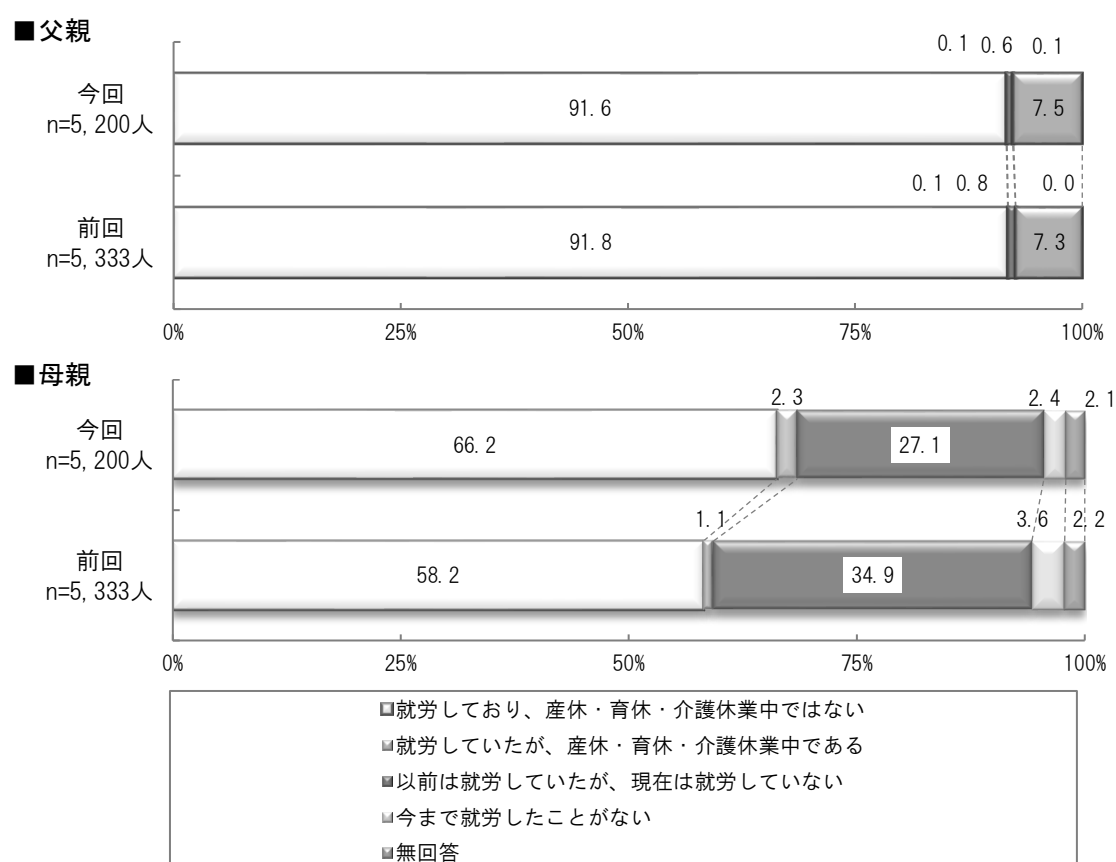
## B. 両親の就労状況

問7 あて名のお子さんのご両親の就労状況（自営業の方とその家族従事者を含む）についてうかがいます。

父親の就労状況は、「就労しており、育休・介護休業中ではない」が91.6%を占めています。母親の就労状況は、「就労しており、産休・育休・介護休業中ではない」が66.2%で最も多く、次いで「以前は就労していたが、現在は就労していない」が27.1%となっています。

前回調査と比較すると、母親の「フルタイムで就労しており、産休・育休・介護休業中ではない」が8.0ポイント、「フルタイムで就労していたが、産休・育休・介護休業中である」が1.2ポイント高くなっており、「以前は就労していたが、現在は就労していない」が7.8ポイント低くなっています。

【図表8】両親の就労状況

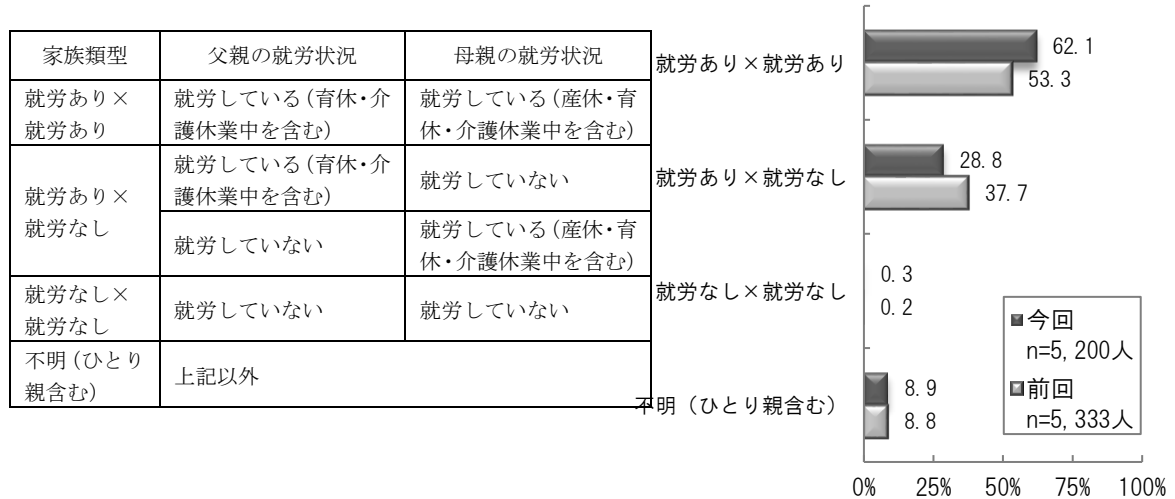


	対象者	就労しており、産休・育休・介護休業中ではない		就労していたが、産休・育休・介護休業中である		以前は就労していたが、現在は就労していない		今まで就労したことがない		無回答	
	人	人	%	人	%	人	%	人	%	人	%
父親	5,200	4,765	91.6	5	0.1	32	0.6	6	0.1	392	7.5
母親	5,200	3,443	66.2	117	2.3	1,407	27.1	125	2.4	108	2.1

## 両親の就労状況による家族類型

現在の両親の就労状況による家族類型は、「就労あり×就労あり」が62.1%、「就労あり×就労なし」が28.8%となっています。

【図表9】両親の就労状況による家族類型

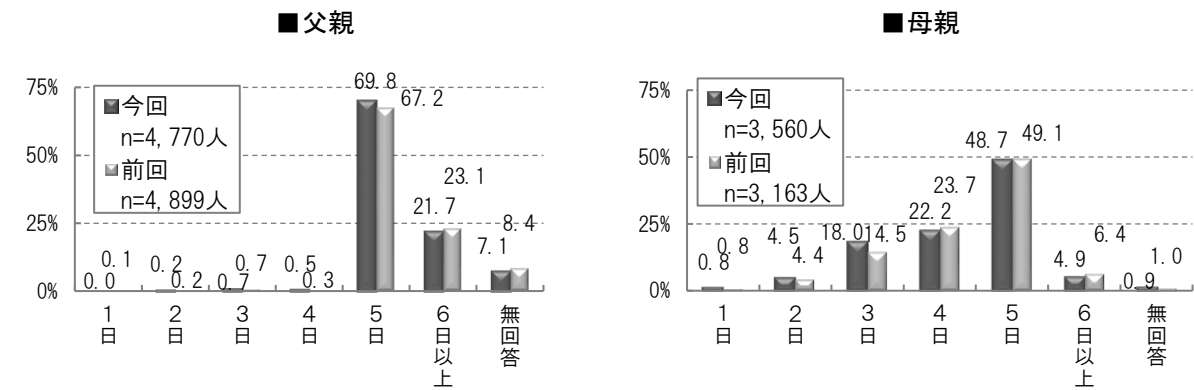


対象者	就労あり×就労あり		就労あり×就労なし		就労なし×就労なし		不明（ひとり親含む）	
	人	%	人	%	人	%	人	%
5,200	3,229	62.1	1,495	28.8	13	0.3	463	8.9

問7-1 問7で「1」～「2」（就労している）に○をつけた方にうかがいます。  
「1週当たりの就労日数」と「1日当たりの就労時間（残業時間を含む）」をお答えください。

現在の就労日数／週は、父親、母親ともに「5日」がそれぞれ69.8%、48.7%で最も多くなっており、次いで父親は「6日以上」（21.7%）、母親は「4日」（22.2%）となっています。

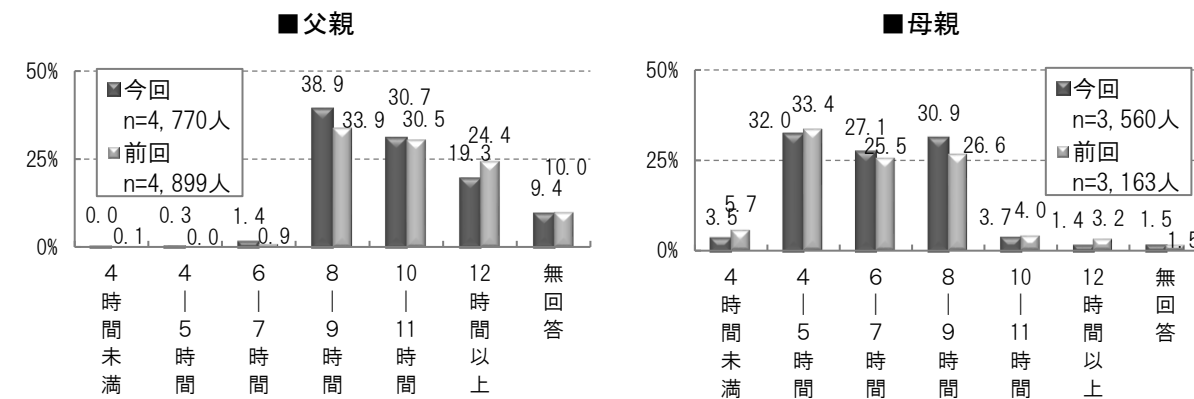
【図表 10】 就労日数／週



	対象者	1日		2日		3日		4日		5日		6日以上		無回答	
	人	人	%	人	%	人	%	人	%	人	%	人	%	人	%
父親	4,770	0	0.0	9	0.2	33	0.7	22	0.5	3,329	69.8	1,037	21.7	340	7.1
母親	3,560	29	0.8	160	4.5	642	18.0	790	22.2	1,733	48.7	174	4.9	32	0.9

現在の就労時間／日は、父親は「8～9時間」（38.9%）、「10～11時間」（30.7%）、「12時間以上」（19.3%）の順となっています。母親は、「4～5時間」（32.0%）、「8～9時間」（30.9%）、「6～7時間」（27.1%）の順となっています。

【図表 11】 就労時間／日

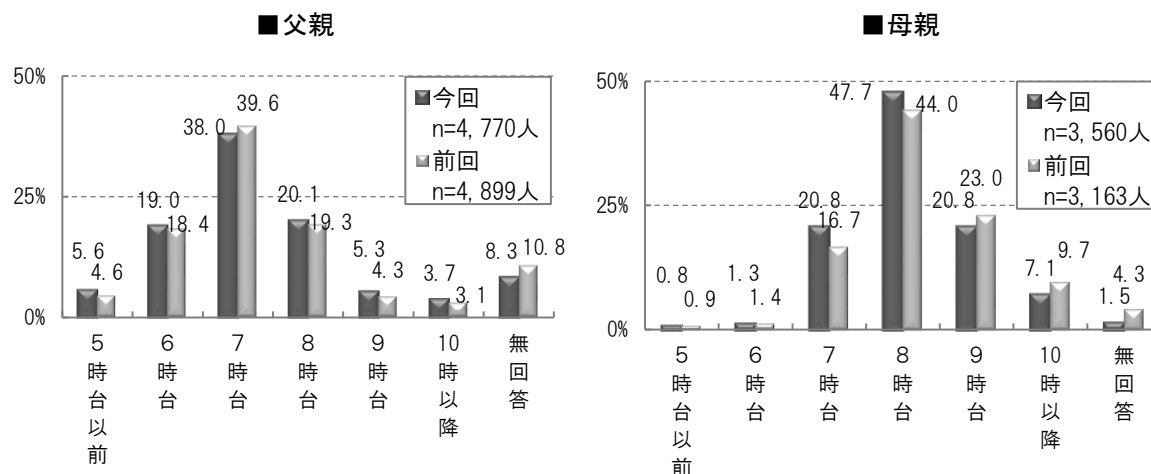


	対象者	4時間未満		4～5時間		6～7時間		8～9時間		10～11時間		12時間以上		無回答	
	人	人	%	人	%	人	%	人	%	人	%	人	%	人	%
父親	4,770	2	0.0	12	0.3	69	1.4	1,854	38.9	1,463	30.7	920	19.3	450	9.4
母親	3,560	124	3.5	1,139	32.0	966	27.1	1,099	30.9	130	3.7	49	1.4	53	1.5

問7-2 問7で「1」～「2」（就労している）に○をつけた方にうかがいます。  
「家を出るおおよその時刻」と「帰宅するおおよその時刻」をお答えください。

仕事で家を出る時刻は、父親は「7時台」が38.0%で最も多く、次いで「8時台」(20.1%)、「6時台」(19.0%)の順となっています。母親は、「8時台」が47.7%で最も多く、次いで「7時台」と「9時台」(20.8%)となっています。

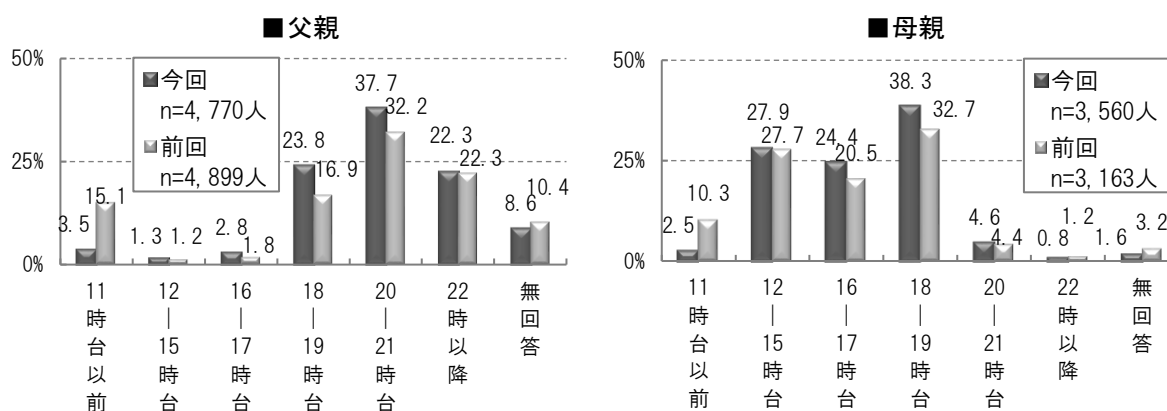
【図表12】仕事で家を出る時刻



	対象者	5時台以前		6時台		7時台		8時台		9時台		10時以降		無回答	
	人	人	%	人	%	人	%	人	%	人	%	人	%	人	%
父親	4,770	268	5.6	906	19.0	1,811	38.0	957	20.1	255	5.3	178	3.7	395	8.3
母親	3,560	30	0.8	46	1.3	739	20.8	1,698	47.7	739	20.8	254	7.1	54	1.5

仕事から帰宅する時刻は、父親は「20～21時台」が37.7%で最も多く、前回より5.5ポイント高くなっています。次いで「18～19時台」が23.8%で前回より6.9ポイント高くなっています。母親は「18～19時台」が38.3%で最も多く、前回より5.6ポイント高くなっています。次いで「12～15時台」が27.9%で前回より0.2ポイント高く、「16～17時台」が24.4%で前回より3.9ポイント高くなっています。

【図表13】仕事から帰宅する時刻

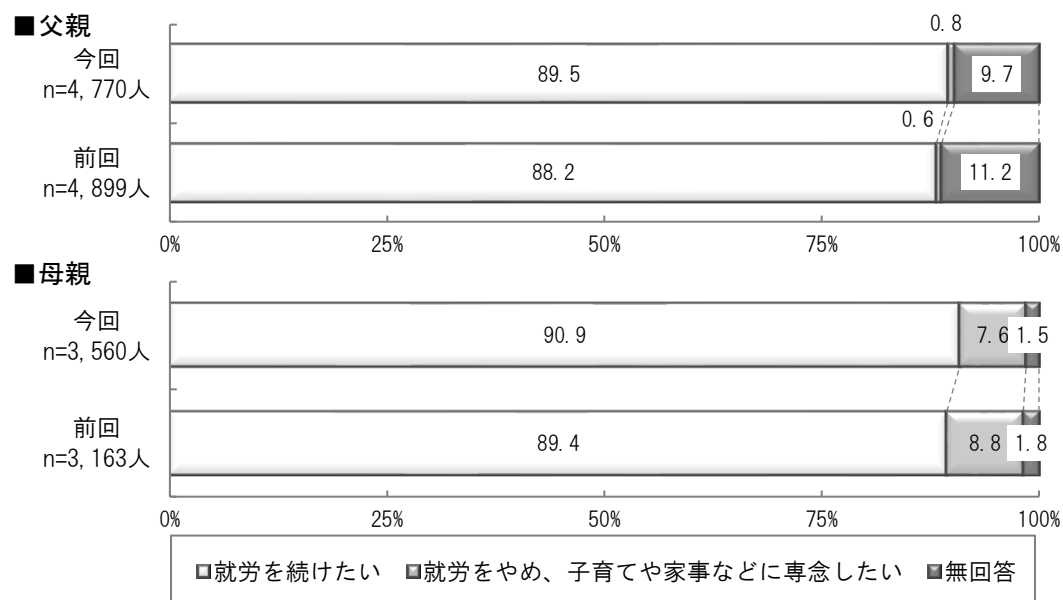


	対象者	11時台以前		12～15時台		16～17時台		18～19時台		20～21時台		22時以降		無回答	
	人	人	%	人	%	人	%	人	%	人	%	人	%	人	%
父親	4,770	165	3.5	64	1.3	134	2.8	1,135	23.8	1,799	37.7	1,064	22.3	409	8.6
母親	3,560	89	2.5	992	27.9	869	24.4	1,363	38.3	162	4.6	27	0.8	58	1.6

問7-3 問7で「1」または「2」（就労している）に○をつけた方にうかがいます。  
 今後の就労についての希望をお聞かせください。

現在就労している方の今後の就労希望は、父親、母親ともに「就労を続けたい」がそれぞれ89.5%、90.9%と9割近くを占めています。

【図表 14】今後の就労希望（就労中から）



	対象者	就労を続けたい		就労をやめ、子育てや家事などに専念したい		無回答	
	人	人	%	人	%	人	%
父親	4,770	4,269	89.5	39	0.8	462	9.7
母親	3,560	3,235	90.9	272	7.6	53	1.5

問7-4 問7で「3」または「4」（就労していない・就労したことがない）に○をつけた方にうかがいます。今後の就労についての希望をお聞かせください。

就労していない母親で、今後の就労希望がある者の割合は68.2%となっており、その内訳は「1年より先、一番下の子どもが何歳になったところに就労したい」が38.4%、「すぐにも、もしくは1年以内に就労したい」が29.8%となっています。

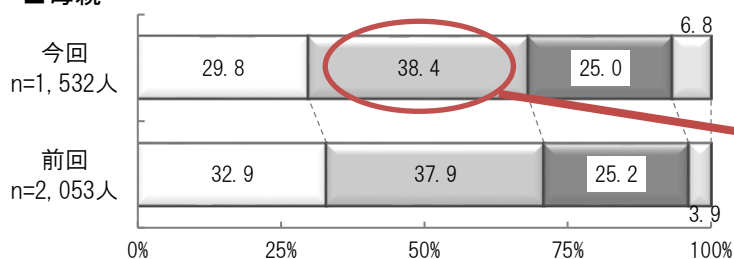
就労希望時の一番年下の子どもの年齢は、「6～8歳」が38.1%で最も多く、次いで「12歳以上」（24.0%）、「9～11歳」（19.2%）の順となっています。

前回調査と比較すると「すぐにも、もしくは1年以内に就労したい」が3.1ポイント低く、「1年より先、一番下の子どもが何歳になったところに就労したい」が0.5ポイント高くなっています。

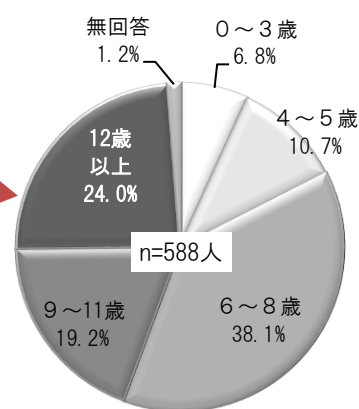
【図表 15】 今後の就労希望と就労希望時の一番年下の子どもの年齢（就労なしから）

■父親 … サンプル数が少ない（n=38）ため割愛。

■母親



□すぐにも、もしくは1年以内に就労したい  
 □1年より先、一番下の子どもが何歳になったところに就労したい  
 ■子育てや家事などに専念したい  
 □無回答



	対象者	すぐにも、もしくは1年以内に就労したい		1年より先、一番下の子どもが何歳になったところに就労したい		子育てや家事などに専念したい（就労を希望していない）		無回答	
	人	人	%	人	%	人	%	人	%
母親	1,532	457	29.8	588	38.4	383	25.0	104	6.8

	対象者	0～3歳		4～5歳		6～8歳		9～11歳		12歳以上		無回答	
	人	人	%	人	%	人	%	人	%	人	%	人	%
母親	588	40	6.8	63	10.7	224	38.1	113	19.2	141	24.0	7	1.2



問7-5 問7-4で「1」または「2」（就労したい）に○をつけた方にうかがいます。希望される「1週当たりの就労日数」と「1日当たりの就労時間（残業時間を含む）」をお答えください。

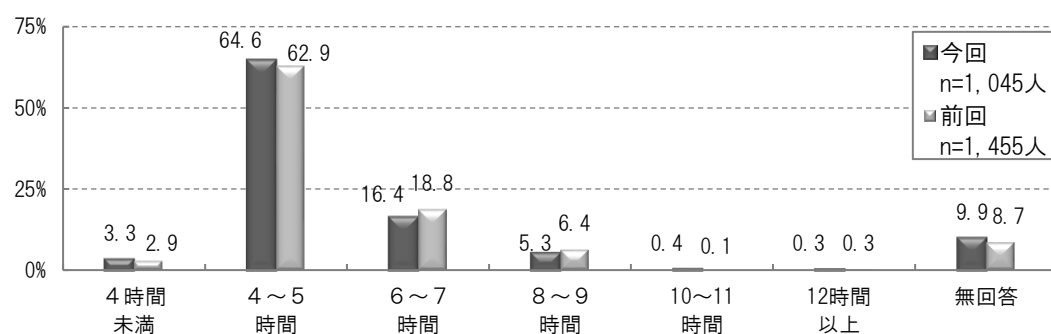
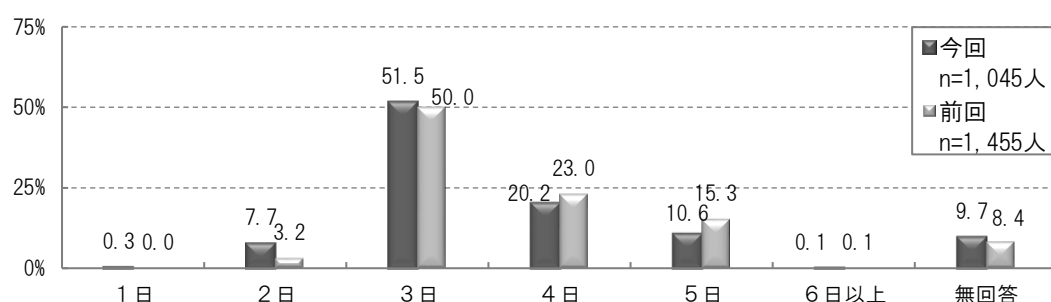
就労していない母親が希望する就労日数は、「3日」が51.5%で最も多く、次いで「4日」（20.2%）、「5日」（10.6%）となっており、就労時間は「4～5時間」が64.6%で最も多く、次いで「6～7時間」が16.4%となっています。

前回調査と比較すると、就労日数では「3日」が1.5ポイント、「2日」が4.5ポイント高くなっています。就労時間では「4～5時間」が1.7ポイント高くなっています。

【図表 16】希望する就労日数／週・就労時間／日（就労なしから）

■父親 … サンプル数が少ない（n=24）ため割愛。

■母親



	対象者	1日		2日		3日		4日		5日		6日以上		無回答	
	人	人	%	人	%	人	%	人	%	人	%	人	%	人	%
母親	1,045	3	0.3	80	7.7	538	51.5	211	20.2	111	10.6	1	0.1	101	9.7

	対象者	4時間未満		4～5時間		6～7時間		8～9時間		10～11時間		12時間以上		無回答	
	人	人	%	人	%	人	%	人	%	人	%	人	%	人	%
母親	1,045	34	3.3	675	64.6	171	16.4	55	5.3	4	0.4	3	0.3	103	9.9

## C. 子どもの放課後の過ごし方

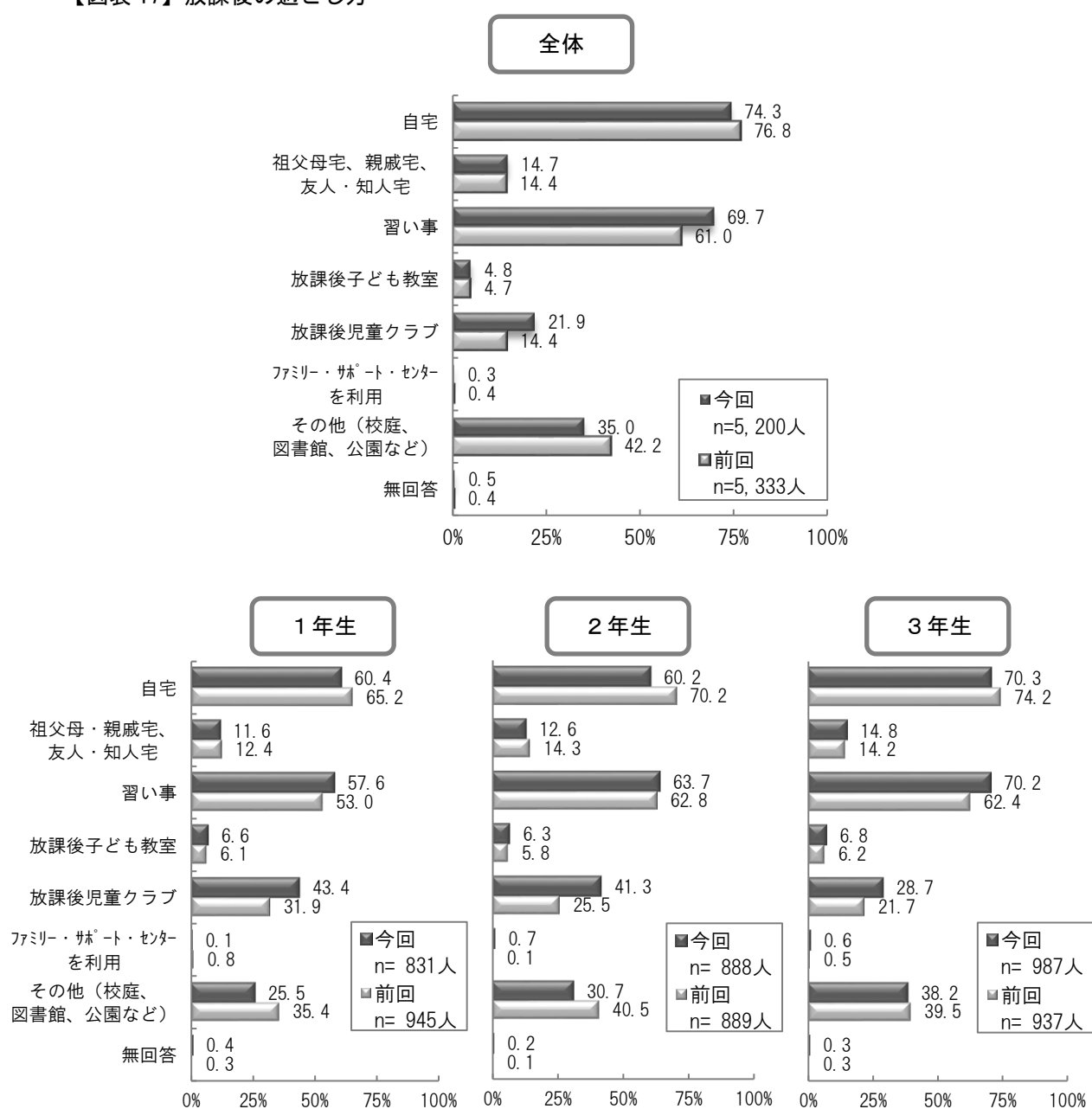
問8 あて名のお子さんは、現在、小学校の放課後（平日の授業終了後）の時間を、どのような場所で過ごしていますか。過ごし方とそれぞれの日数をお答えください。※複数回答

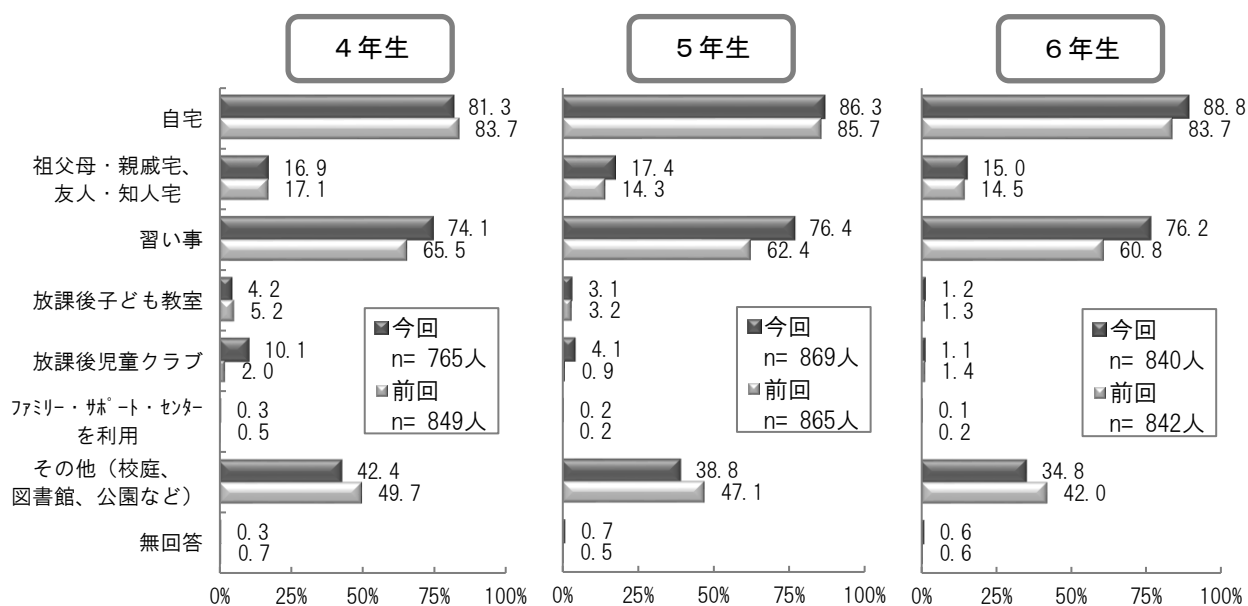
放課後の過ごし方は、「自宅」が74.3%で最も多く、次いで「習い事」（69.7%）、「その他（校庭、図書館、公園など）」（35.0%）となっています。

前回調査と比較すると、「習い事」が8.7ポイント高く、「放課後児童クラブ」が7.5ポイント高くなっています。

学年別にみると、高学年の方が「自宅」の割合が高く、「習い事」は「1年生」で57.6%、「2年生」で63.7%となり、「3年生」以上は70.0%を超えています。「放課後児童クラブ」は「1年生」で43.4%、「2年生」で41.3%、「3年生」で28.7%となっています。

【図表 17】放課後の過ごし方





	対象者	自宅		祖父母・親戚宅 友人・知人宅		習い事		放課後子ども教室		放課後児童クラブ		ファミリー・サポート ・センターを利用	
	人	人	%	人	%	人	%	人	%	人	%	人	%
全体	5,200	3,862	74.3	765	14.7	3,623	69.7	247	4.8	1,137	21.9	18	0.3
1 年生	831	502	60.4	96	11.6	479	57.6	55	6.6	361	43.4	1	0.1
2 年生	888	535	60.2	112	12.6	566	63.7	56	6.3	367	41.3	6	0.7
3 年生	987	694	70.3	146	14.8	693	70.2	67	6.8	283	28.7	6	0.6
4 年生	765	622	81.3	129	16.9	567	74.1	32	4.2	77	10.1	2	0.3
5 年生	869	750	86.3	151	17.4	664	76.4	27	3.1	36	4.1	2	0.2
6 年生	840	746	88.8	126	15.0	640	76.2	10	1.2	9	1.1	1	0.1

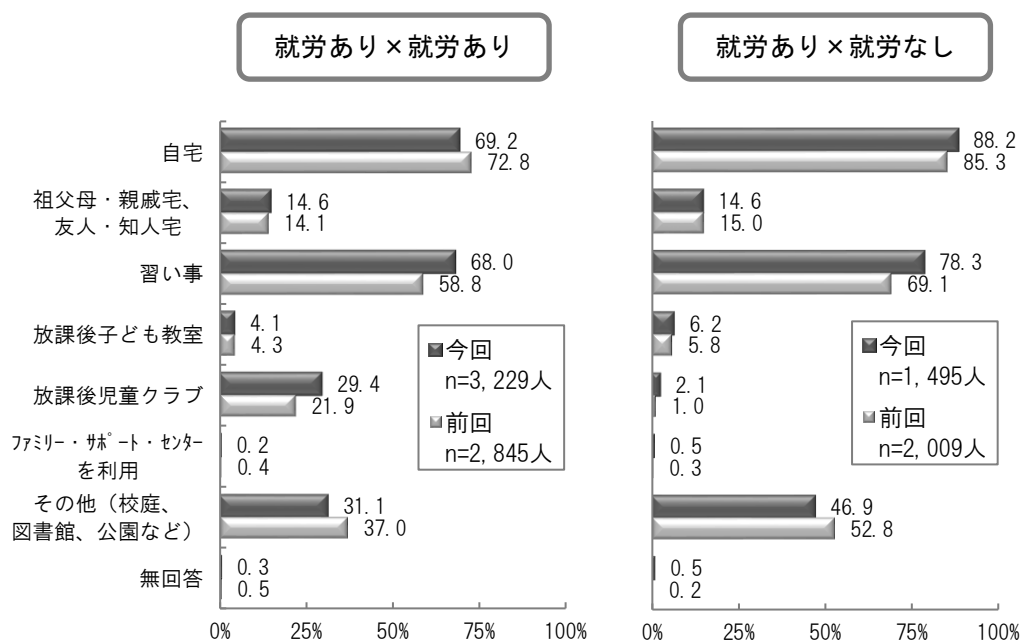
	その他（校庭、図 書館、公園など）		無回答	
	人	%	人	%
全体	1,822	35.0	24	0.5
1 年生	212	25.5	3	0.4
2 年生	273	30.7	2	0.2
3 年生	377	38.2	3	0.3
4 年生	324	42.4	2	0.3
5 年生	337	38.8	6	0.7
6 年生	292	34.8	5	0.6

放課後の過ごし方を家族類型別にみると、「就労あり×就労あり」「就労あり×就労なし」とともに「自宅」が最も多く、次いで「習い事」となっています。

「放課後児童クラブ」は「就労あり×就労あり」が29.4%に対し、「就労あり×就労なし」ではほとんどありません。

「就労あり×就労なし」は「就労あり×就労あり」と比べ、「自宅」、「習い事」、「その他（校庭、図書館、公園など）」の割合が高くなっています。

前回調査と比較すると、「習い事」が「就労あり×就労あり」と「就労あり×就労なし」の両方で9.2ポイント高くなっています。また、「放課後児童クラブ」が「就労あり×就労あり」で7.5ポイント高くなっています。

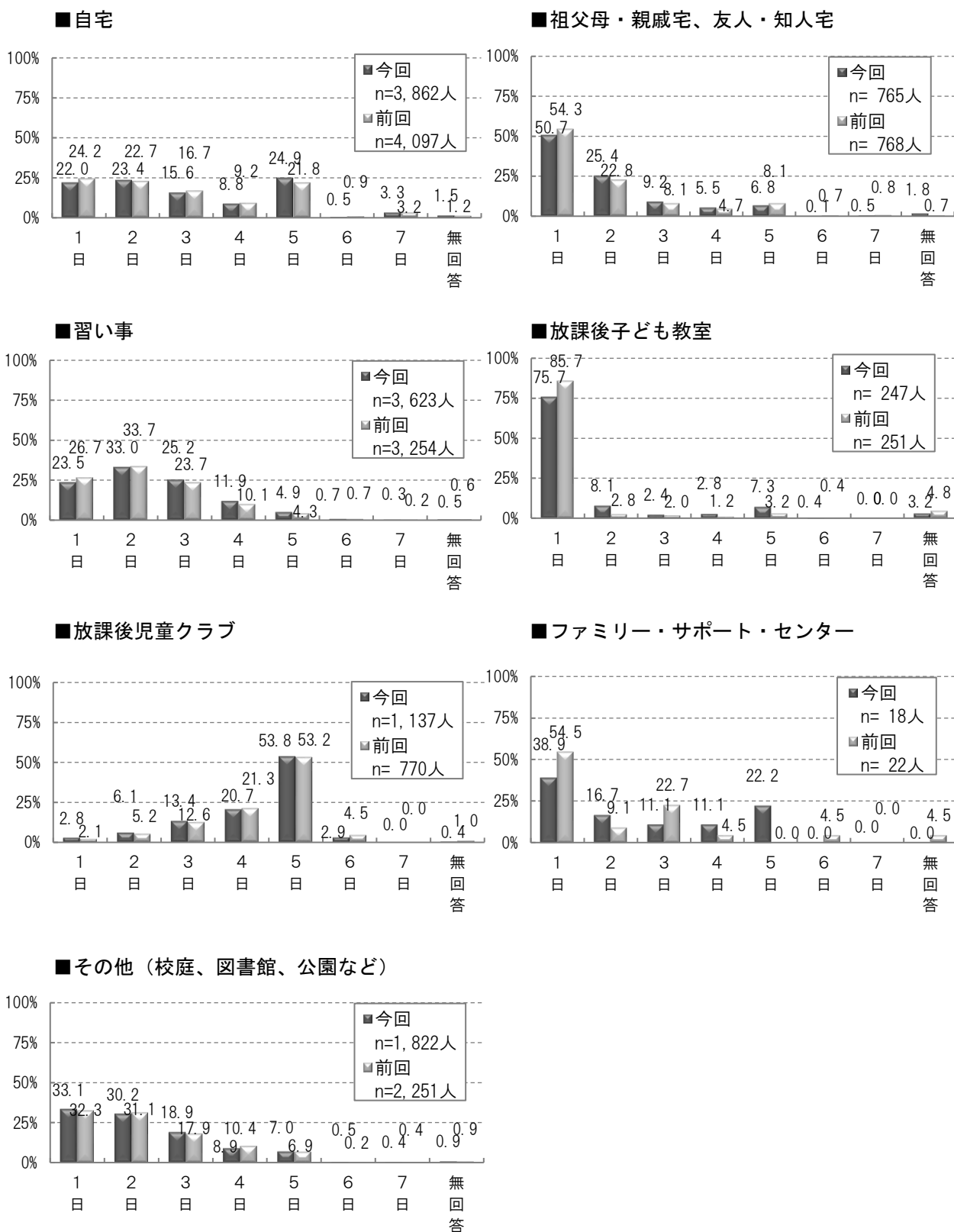


	対象者	自宅		祖父母・親戚宅 友人・知人宅		習い事		放課後子ども教室		放課後児童クラブ		ファミリー・サポート ・センターを利用	
	人	人	%	人	%	人	%	人	%	人	%	人	%
就労あり×就労あり	3,229	2,235	69.2	473	14.6	2,197	68.0	133	4.1	949	29.4	7	0.2
就労あり×就労なし	1,495	1,318	88.2	218	14.6	1,171	78.3	92	6.2	32	2.1	7	0.5

	その他（校庭、図書館、公園など）		無回答	
	人	%	人	%
就労あり×就労あり	1,004	31.1	11	0.3
就労あり×就労なし	701	46.9	8	0.5

放課後の過ごし方別の日数／週は、「祖父母・親戚宅、友人・知人宅」「放課後子ども教室」「ファミリー・サポート・センター」「その他（校庭、図書館、公園など）」では「1日」が最も多く、「習い事」は「2日」、「放課後児童クラブ」は「5日」が最も多くなっています。

【図表 18】現在の放課後の過ごし方別日数／週



### ■自宅

対象者	1 日		2 日		3 日		4 日		5 日		6 日		7 日		無回答	
人	人	%	人	%	人	%	人	%	人	%	人	%	人	%	人	%
3,862	849	22.0	903	23.4	604	15.6	341	8.8	961	24.9	21	0.5	127	3.3	56	1.5

### ■祖父母・親戚宅、友人・知人宅

対象者	1 日		2 日		3 日		4 日		5 日		6 日		7 日		無回答	
人	人	%	人	%	人	%	人	%	人	%	人	%	人	%	人	%
765	388	50.7	194	25.4	70	9.2	42	5.5	52	6.8	1	0.1	4	0.5	14	1.8

### ■習い事

対象者	1 日		2 日		3 日		4 日		5 日		6 日		7 日		無回答	
人	人	%	人	%	人	%	人	%	人	%	人	%	人	%	人	%
3,623	852	23.5	1,194	33.0	913	25.2	431	11.9	179	4.9	26	0.7	10	0.3	18	0.5

### ■放課後子ども教室

対象者	1 日		2 日		3 日		4 日		5 日		6 日		7 日		無回答	
人	人	%	人	%	人	%	人	%	人	%	人	%	人	%	人	%
247	187	75.7	20	8.1	6	2.4	7	2.8	18	7.3	1	0.4	0	0.0	8	3.2

### ■放課後児童クラブ

対象者	1 日		2 日		3 日		4 日		5 日		6 日		7 日		無回答	
人	人	%	人	%	人	%	人	%	人	%	人	%	人	%	人	%
1,137	32	2.8	69	6.1	152	13.4	235	20.7	612	53.8	33	2.9	0	0.0	4	0.4

### ■ファミリー・サポート・センター

対象者	1 日		2 日		3 日		4 日		5 日		6 日		7 日		無回答	
人	人	%	人	%	人	%	人	%	人	%	人	%	人	%	人	%
18	7	38.9	3	16.7	2	11.1	2	11.1	4	22.2	0	0.0	0	0.0	0	0.0

### ■その他（校庭、図書館、公園など）

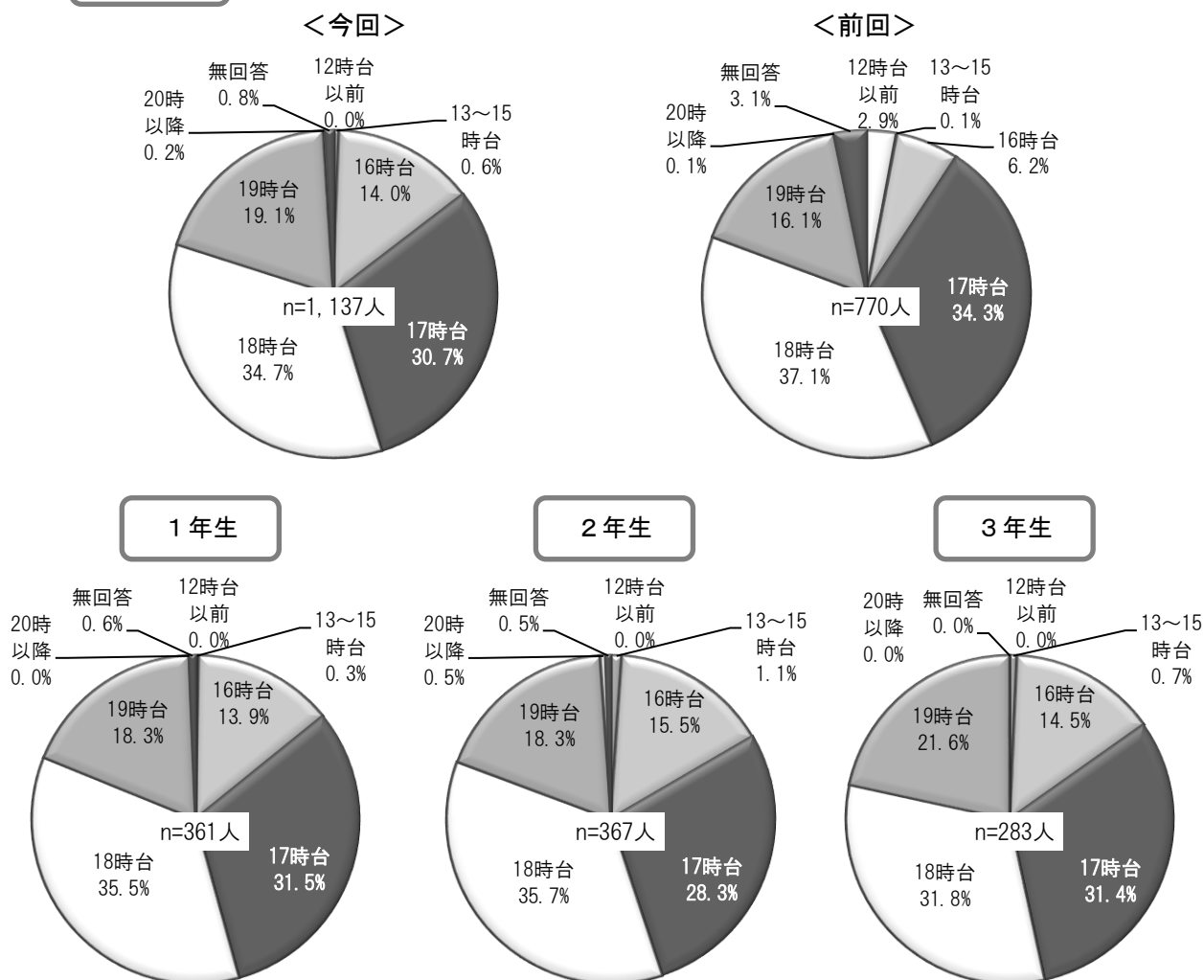
対象者	1 日		2 日		3 日		4 日		5 日		6 日		7 日		無回答	
人	人	%	人	%	人	%	人	%	人	%	人	%	人	%	人	%
1,822	603	33.1	550	30.2	345	18.9	163	8.9	128	7.0	10	0.5	7	0.4	16	0.9

放課後児童クラブの平日の利用終了時刻は、いずれも「18 時台」が最も多く、次いで「17 時台」となっています。

前回調査と比較すると、「16 時台」が 7.8 ポイント高く、「19 時台」が 3.0 ポイント高くなっています。

【図表 19】放課後児童クラブの利用終了時刻[平日]

全体



	対象者	12 時台以前		13～15 時台		16 時台		17 時台		18 時台		19 時台		20 時以降	
	人	人	%	人	%	人	%	人	%	人	%	人	%	人	%
全 体	1,137	0	0.0	7	0.6	159	14.0	349	30.7	394	34.7	217	19.1	2	0.2
1 年生	361	0	0.0	1	0.3	50	13.9	114	31.6	128	35.5	66	18.3	0	0.0
2 年生	367	0	0.0	4	1.1	57	15.5	104	28.3	131	35.7	67	18.3	2	0.5
3 年生	283	0	0.0	2	0.7	41	14.5	89	31.4	90	31.8	61	21.6	0	0.0

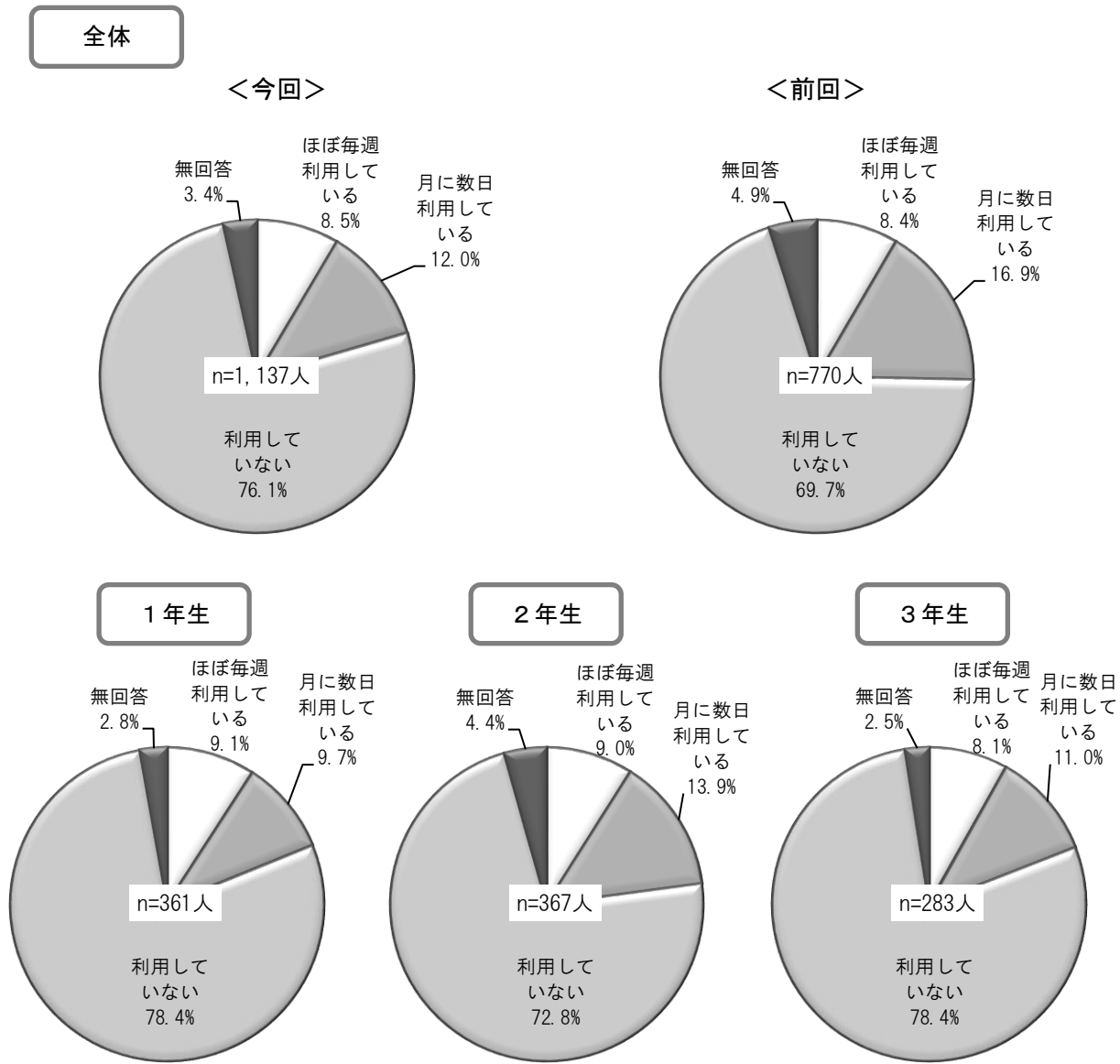
	無回答	
	人	%
全 体	9	0.8
1 年生	2	0.6
2 年生	2	0.5
3 年生	0	0.0

問 8-1 問 8で「5」（放課後児童クラブ）に○をつけた方にうかがいます。「土曜日」及び「長期休業期間（夏休み等）」における、あて名のお子さんの放課後児童クラブ（子どもルーム等）の利用状況と、利用している時間帯をお答えください。

放課後児童クラブの土曜日の利用頻度は、「ほぼ毎週」が 8.5%、「月に数日」が 12.0%で、合わせると 20.5%となっています。

学年別にみると、「ほぼ毎週」の割合は「1 年生」が 9.1%で最も高くなっていますが、「月に数日」を合わせると、学年ごとに大きな差はみられません。

【図表 20】放課後児童クラブの利用状況〔土曜日〕



	対象者	ほぼ毎週 利用している		月に数日 利用している		利用して いない		無回答	
	人	人	%	人	%	人	%	人	%
全 体	1,137	97	8.5	136	12.0	865	76.1	39	3.4
1 年生	361	33	9.1	35	9.7	283	78.4	10	2.8
2 年生	367	33	9.0	51	13.9	267	72.8	16	4.4
3 年生	283	23	8.1	31	11.0	222	78.4	7	2.5



放課後児童クラブの土曜日の利用開始時刻を利用頻度別にみると、「ほぼ毎週」では「8 時台」が 56.7%で最も多く、次いで「9 時台」が 34.0%となっています。「月に数日」でも「8 時台」が 61.8%で最も多く、次いで「9 時台」が 33.1%となっています。

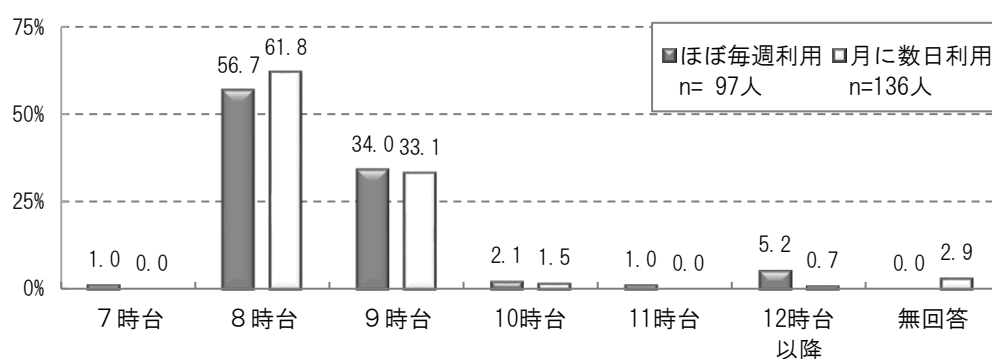
利用終了時刻は「ほぼ毎週」「月に数日」とともに「16 時台」が約 7 割を占めています。

前回調査と比較すると、開始時刻は「8 時台」が「ほぼ毎週」で 24.4 ポイント、「月に数日」で 10.3 ポイント高くなっています。終了時刻は「16 時台」が「ほぼ毎週」で 6.0 ポイント、「月に数日」で 8.4 ポイント高くなっています。

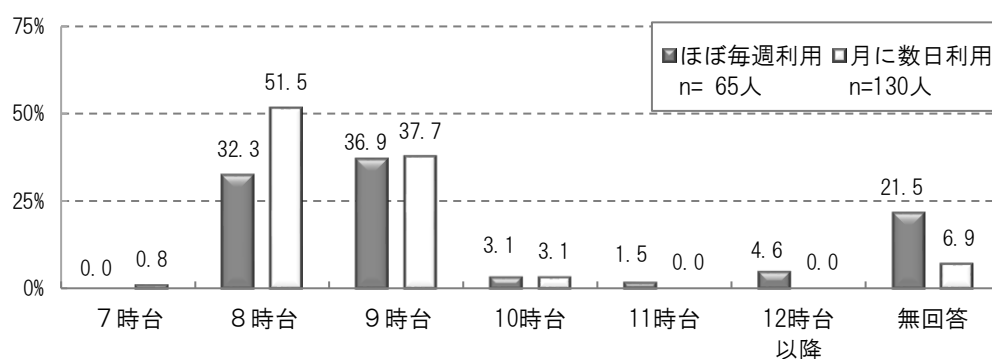
【図表 21】放課後児童クラブの利用開始・終了時刻（利用頻度別）〔土曜日〕

■土曜日の利用開始時刻

<今回>



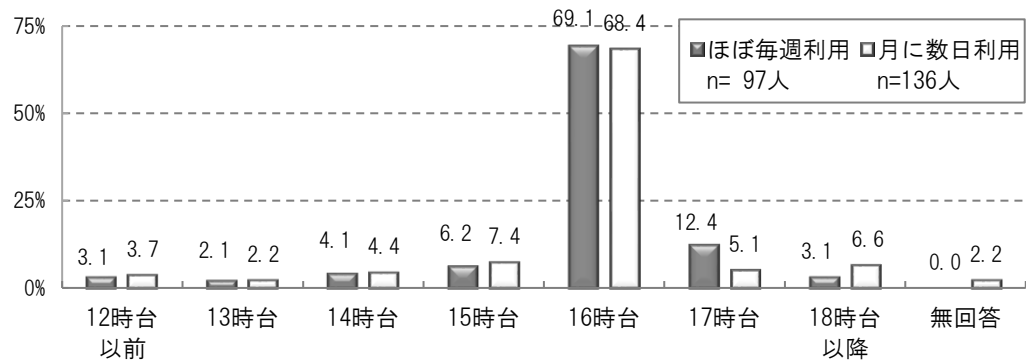
<前回>



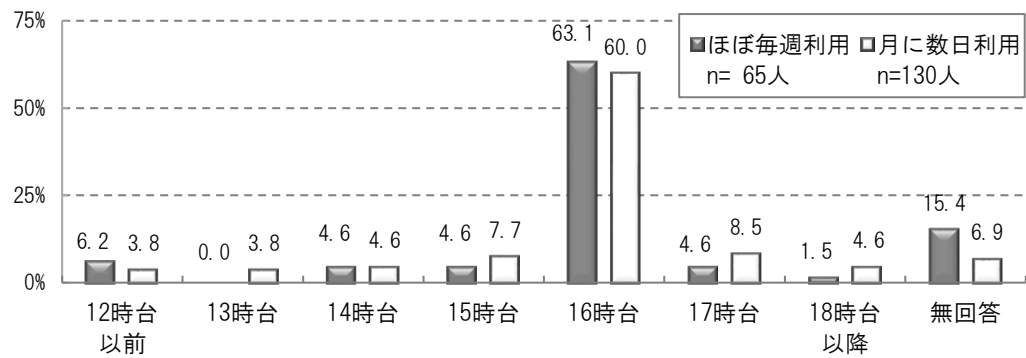
	対象者	7 時台		8 時台		9 時台		10 時台		11 時台		12 時台以降		無回答	
	人	人	%	人	%	人	%	人	%	人	%	人	%	人	%
ほぼ毎週	97	1	1.0	55	56.7	33	34.0	2	2.1	1	1.0	5	5.2	0	0.0
月に数日	136	0	0.0	84	61.8	45	33.1	2	1.5	0	0.0	1	0.7	4	2.9

■土曜日の利用終了時刻

<今回>



<前回>

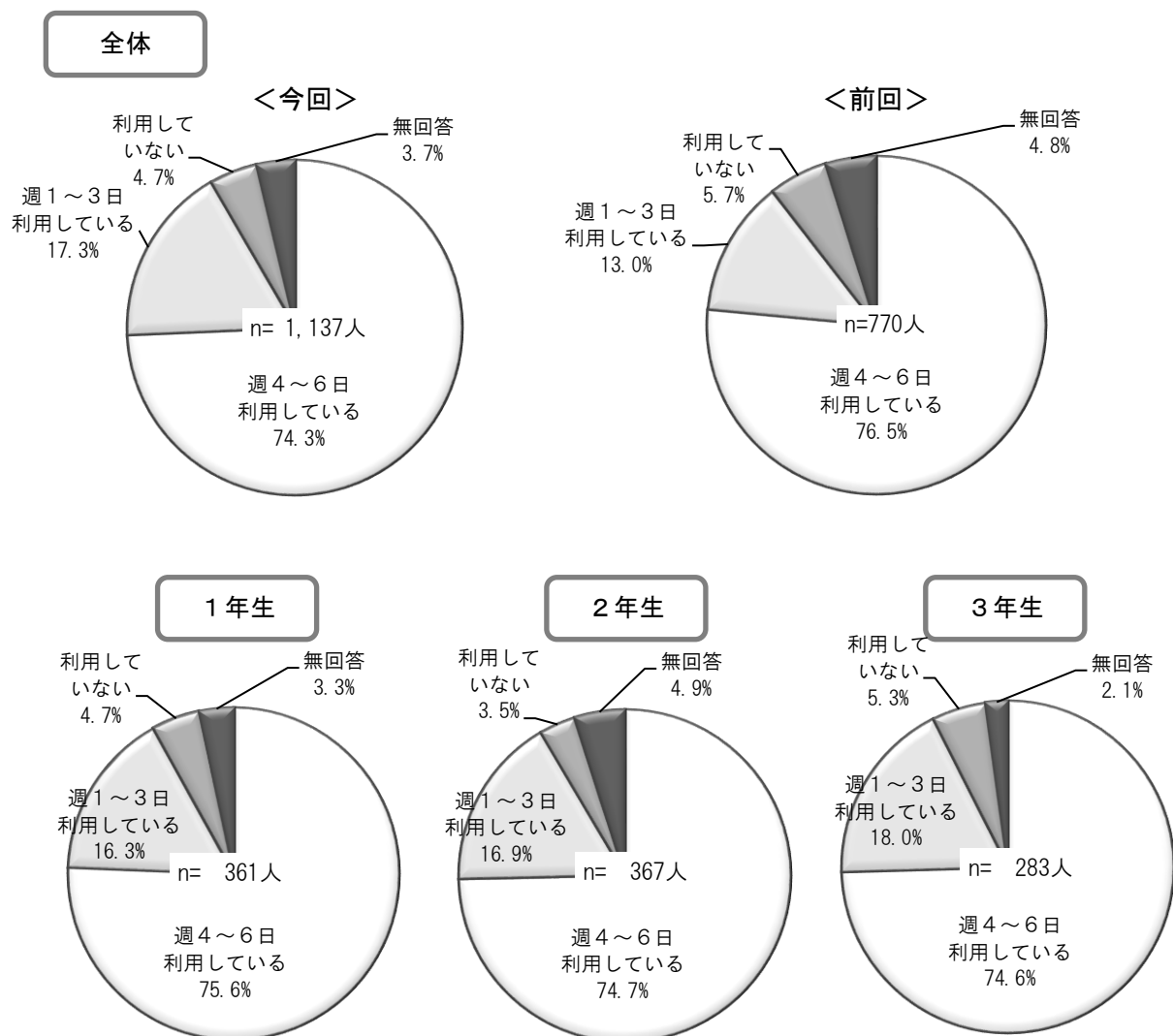


	対象者	12 時台以前		13 時台		14 時台		15 時台		16 時台		17 時台		18 時台以降		無回答	
	人	人	%	人	%	人	%	人	%	人	%	人	%	人	%	人	%
ほぼ毎週	97	3	3.1	2	2.1	4	4.1	6	6.2	67	69.1	12	12.4	3	3.1	0	0.0
月に数日	136	5	3.7	3	2.2	6	4.4	10	7.4	93	68.4	7	5.1	9	6.6	3	2.2

放課後児童クラブ利用者の長期休業期間の利用頻度は、「週4～6日」が74.3%、「週1～3日」が17.3%で、合わせると91.6%となっています。

学年別にみると、「週4～6日」「週1～3日」を合わせた割合は「3年生」が92.6%で最も高くなっています。

【図表 22】放課後児童クラブの利用状況〔長期休業期間〕



	対象者	週4～6日 利用している		週1～3日 利用している		利用して いない		無回答	
		人	%	人	%	人	%	人	%
全 体	1,137	845	74.3	197	17.3	53	4.7	42	3.7
1年生	361	273	75.6	59	16.3	17	4.7	12	3.3
2年生	367	274	74.7	62	16.9	13	3.5	18	4.9
3年生	283	211	74.6	51	18.0	15	5.3	6	2.1

放課後児童クラブの長期休業期間の利用開始時刻を利用頻度別にみると、「週4～6日」「週1～3日」とともに「8時台」がそれぞれ83.0%、60.4%で最も多く、次いで「9時台」がそれぞれ12.2%、31.0%となっています。

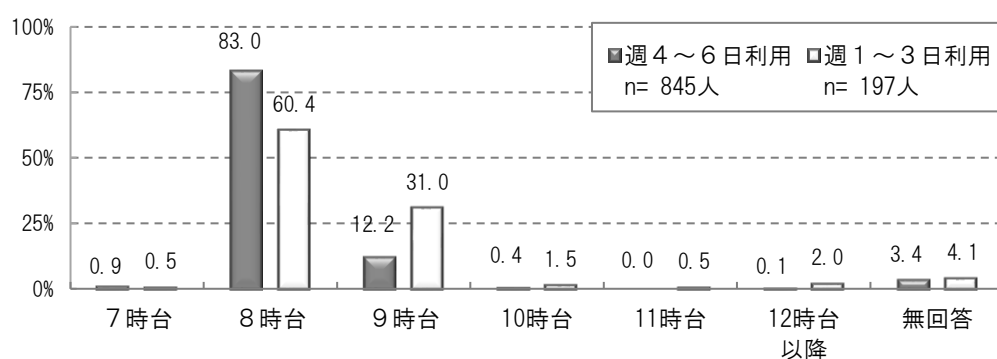
利用終了時刻は「週4～6日」では「18時台」が34.9%で最も多く、次いで「17時台」が29.5%となっており、「週1～3日」では「17時台」が33.5%で最も多く、次いで「16時台」が23.9%、「18時台」が23.4%となっています。

前回調査と比較すると、開始時刻は「8時台」が「週4～6日」で5.2ポイント、「週1～3日」で4.4ポイント高くなっています。終了時刻は「16時台」が「週4～6日」で4.0ポイント、「週1～3日」で3.9ポイント高くなっています。また、「19時台」は「週4～6日」で2.3ポイント高くなっています。

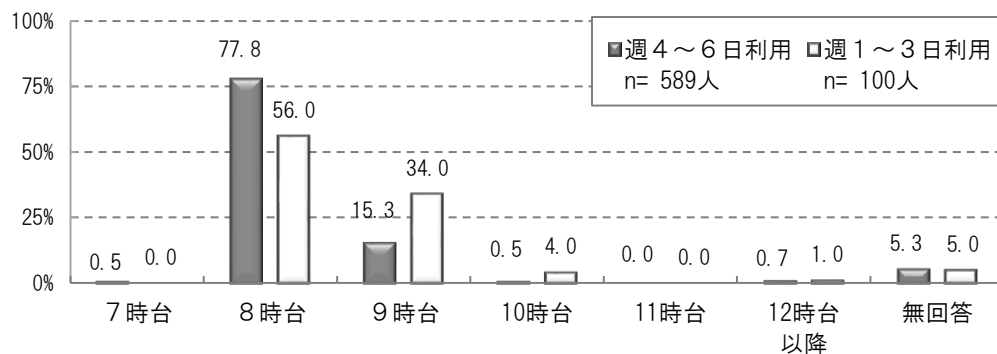
【図表 23】放課後児童クラブの利用開始・終了時刻（利用頻度別）〔長期休業期間〕

■長期休業期間の利用開始時刻

<今回>



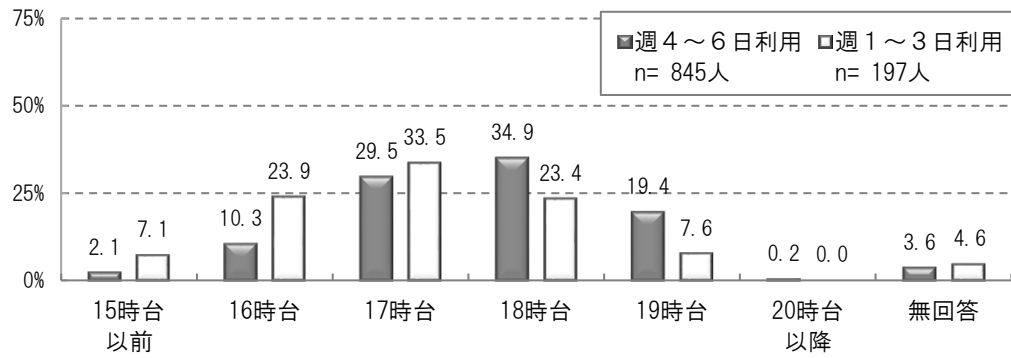
<前回>



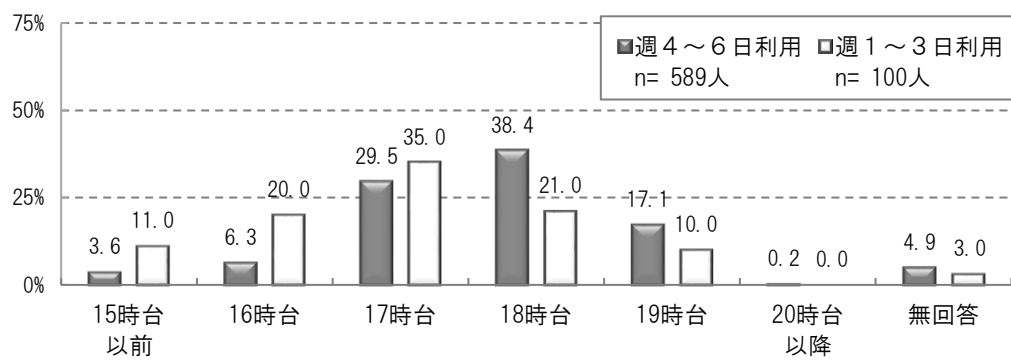
	対象者	7時台		8時台		9時台		10時台		11時台		12時台以降		無回答	
	人	人	%	人	%	人	%	人	%	人	%	人	%	人	%
週4～6日	845	8	0.9	701	83.0	103	12.2	3	0.4	0	0.0	1	0.1	29	3.4
週1～3日	197	1	0.5	119	60.4	61	31.0	3	1.5	1	0.5	4	2.0	8	4.1

■長期休業期間の利用終了時刻

<今回>



<前回>



	対象者	15 時台以前		16 時台		17 時台		18 時台		19 時台		20 時台以降		無回答	
	人	人	%	人	%	人	%	人	%	人	%	人	%	人	%
週 4 ～ 6 日	845	18	2.1	87	10.3	249	29.5	295	34.9	164	19.4	2	0.2	30	3.6
週 1 ～ 3 日	197	14	7.1	47	23.9	66	33.5	46	23.4	15	7.6	0	0.0	9	4.6

問9 現在の過ごし方にかかわらず、あて名のお子さんに、小学校の放課後（平日の授業終了後）の時間をどのような場所で、週に何日程度過ごさせたいか、希望をお聞かせください。  
※複数回答

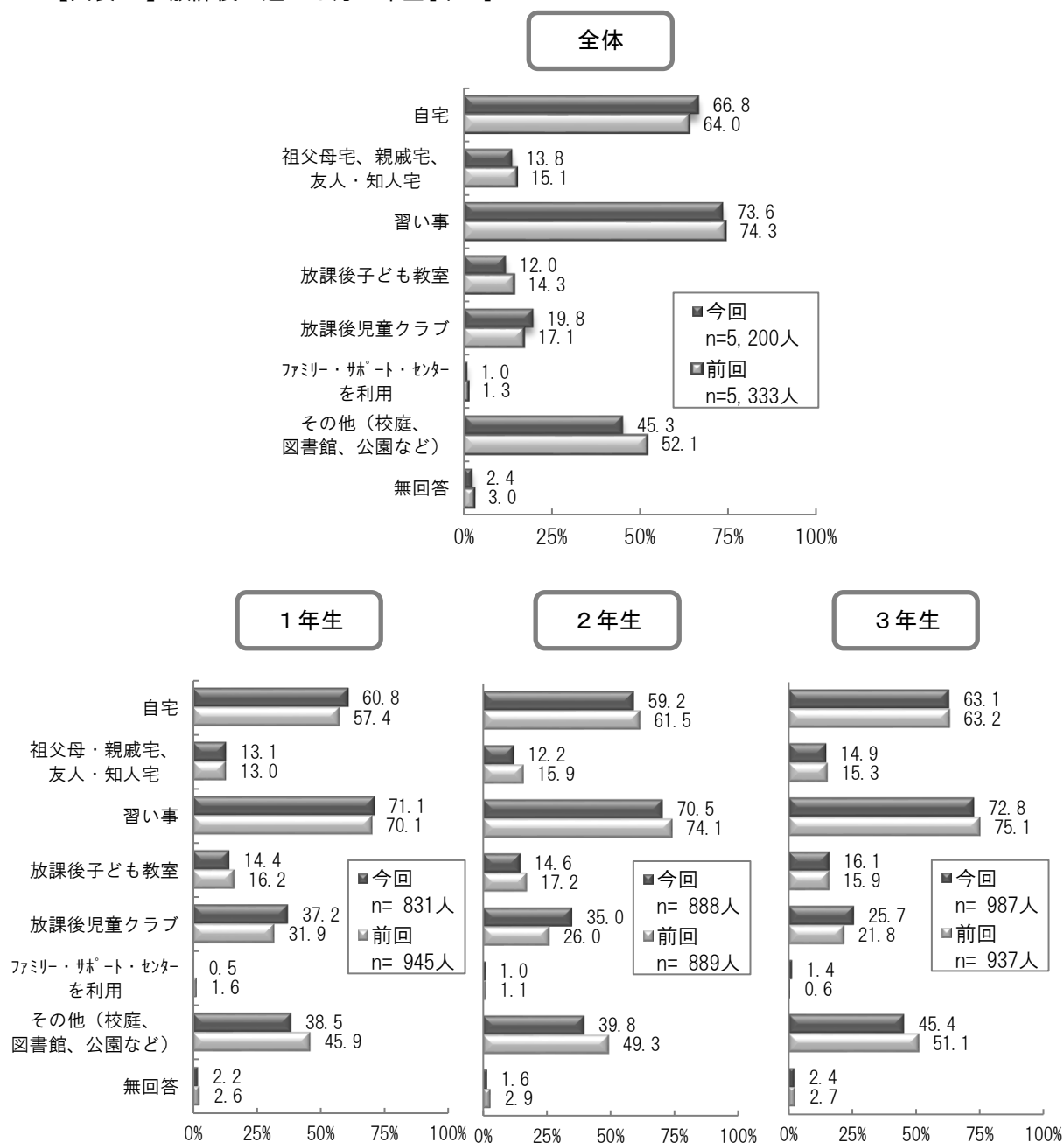
平日の放課後の過ごし方の希望は、「習い事」が73.6%で最も多く、次いで「自宅」(66.8%)、「その他（校庭、図書館、公園など）」(45.3%)となっています。

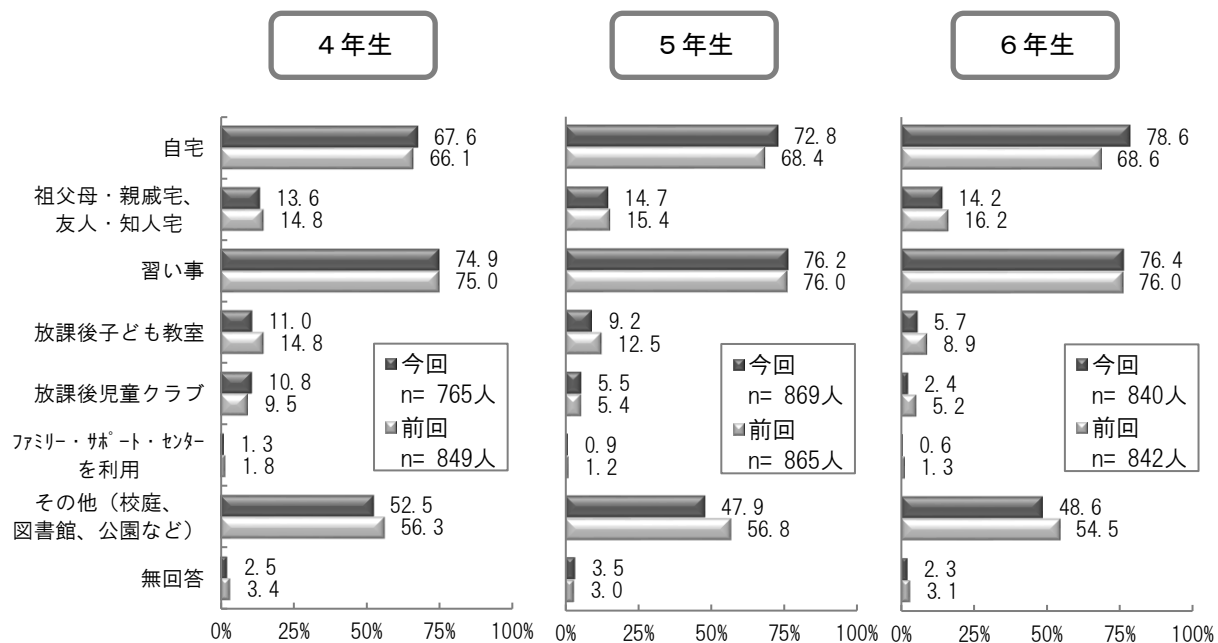
学年別にみると、いずれも上位3項目は同様の傾向となっています。

「放課後児童クラブ」は「1年生」が最も高く37.2%、「2年生」で35.0%、「3年生」で25.7%となっています。

前回調査と比較すると、「放課後児童クラブ」は「6年生」を除くすべての学年で高くなっています。

【図表 24】放課後の過ごし方の希望[平日]





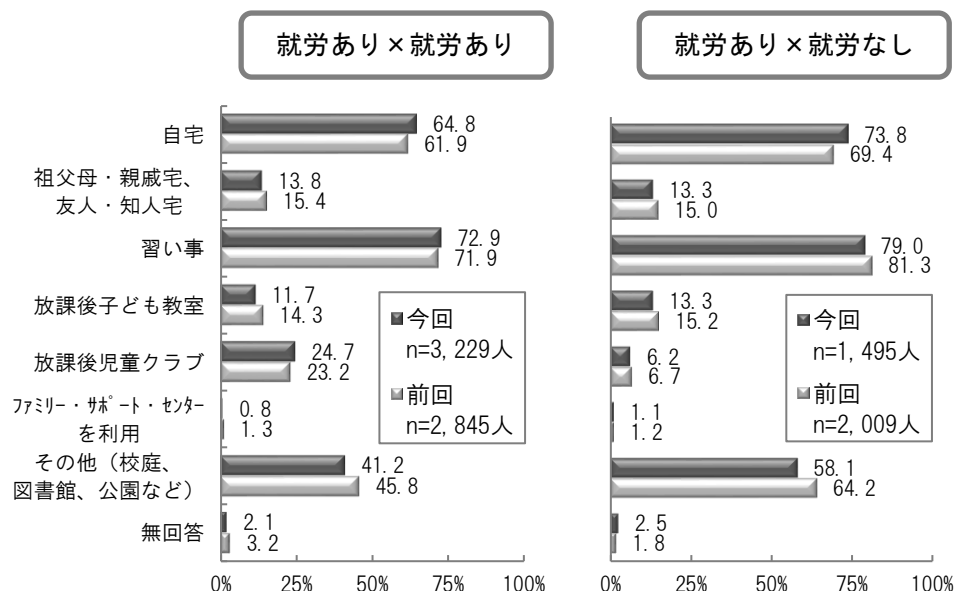
	対象者	自宅		祖父母・親戚宅 友人・知人宅		習い事		放課後子ども教室		放課後児童クラブ		ファミリー・サポート ・センターを利用	
	人	人	%	人	%	人	%	人	%	人	%	人	%
全体	5,200	3,474	66.8	719	13.8	3,829	73.6	622	12.0	1,030	19.8	50	1.0
1 年生	831	505	60.8	109	13.1	591	71.1	120	14.4	309	37.2	4	0.5
2 年生	888	526	59.2	108	12.2	626	70.5	130	14.6	311	35.0	9	1.0
3 年生	987	623	63.1	147	14.9	719	72.8	159	16.1	254	25.7	14	1.4
4 年生	765	517	67.6	104	13.6	573	74.9	84	11.0	83	10.8	10	1.3
5 年生	869	633	72.8	128	14.7	662	76.2	80	9.2	48	5.5	8	0.9
6 年生	840	660	78.6	119	14.2	642	76.4	48	5.7	20	2.4	5	0.6

	その他（校庭、図 書館、公園など）		無回答	
	人	%	人	%
全体	2,354	45.3	127	2.4
1 年生	320	38.5	18	2.2
2 年生	353	39.8	14	1.6
3 年生	448	45.4	24	2.4
4 年生	402	52.5	19	2.5
5 年生	416	47.9	30	3.5
6 年生	408	48.6	19	2.3

放課後の過ごし方の希望を家族類型別にみると、「就労あり×就労あり」「就労あり×就労なし」とともに「習い事」がそれぞれ 72.9%、79.0%で最も多く、次いで「自宅」がそれぞれ 64.8%、73.8%となっています。「放課後児童クラブ」は「就労あり×就労あり」が 24.7%に対し、「就労あり×就労なし」では 6.2%となっています。

「就労あり×就労なし」では「就労あり×就労あり」より「自宅」、「習い事」、「その他（校庭、図書館、公園など）」の割合が高くなっています。

【図表 25】放課後の過ごし方の希望[平日]※家族類型別



	対象者	自宅		祖父母・親戚宅 友人・知人宅		習い事		放課後子ども教室		放課後児童クラブ		ファミリー・サポート ・センターを利用	
	人	人	%	人	%	人	%	人	%	人	%	人	%
就労あり×就労あり	3,229	2,093	64.8	446	13.8	2,354	72.9	379	11.7	799	24.7	26	0.8
就労あり×就労なし	1,495	1,104	73.8	199	13.3	1,181	79.0	199	13.3	93	6.2	17	1.1

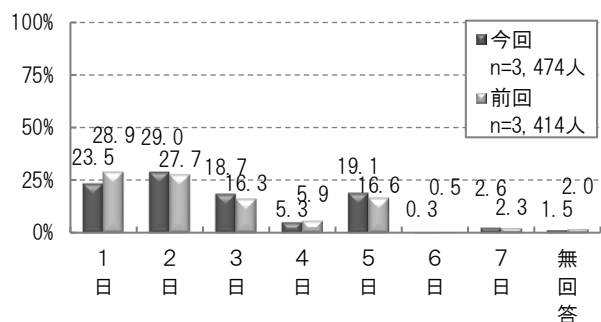
	その他（校庭、図書館、公園など）		無回答	
	人	%	人	%
就労あり×就労あり	1,329	41.2	69	2.1
就労あり×就労なし	869	58.1	38	2.5



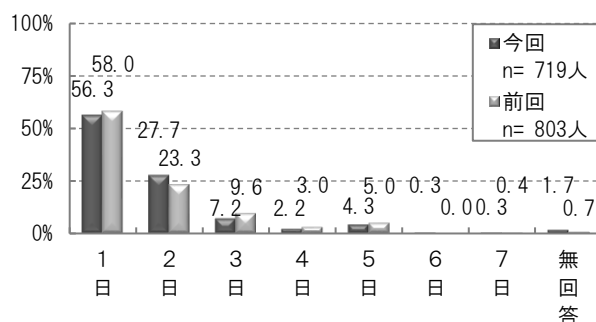
放課後の過ごし方の場所別希望日数／週は、「自宅」「習い事」は「2日」、「祖父母・親戚宅、友人・知人宅」「放課後子ども教室」「ファミリー・サポート・センター」では「1日」が最も多く、「放課後児童クラブ」は「5日」が最も多くなっています。

【図表 26】放課後の過ごし方の希望別日数／週

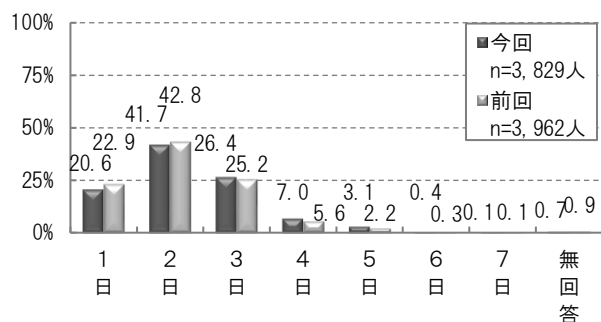
■自宅



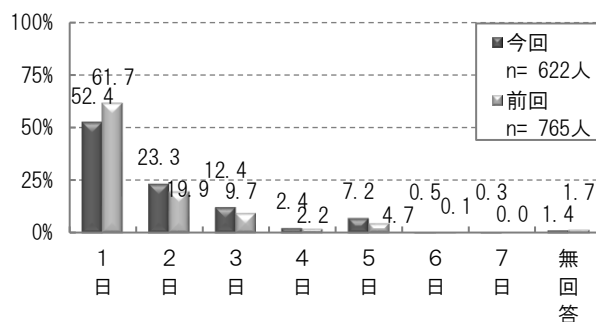
■祖父母・親戚宅、友人・知人宅



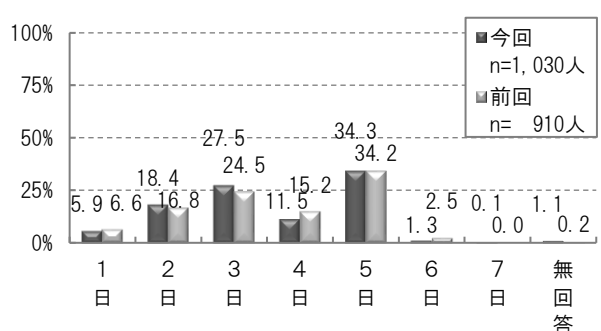
■習い事



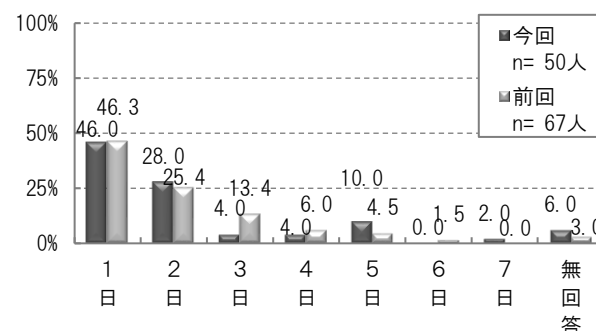
■放課後子ども教室



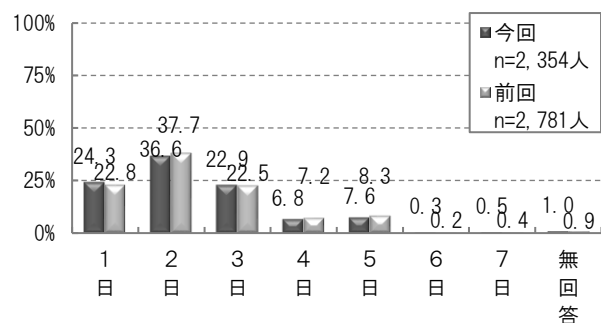
■放課後児童クラブ



■ファミリー・サポート・センター



■その他（校庭、図書館、公園など）



### ■自宅

対象者	1日		2日		3日		4日		5日		6日		7日		無回答	
人	人	%	人	%	人	%	人	%	人	%	人	%	人	%	人	%
3,474	816	23.5	1,009	29.0	649	18.7	183	5.3	662	19.1	11	0.3	92	2.6	52	1.5

### ■祖父母・親戚宅、友人・知人宅

対象者	1日		2日		3日		4日		5日		6日		7日		無回答	
人	人	%	人	%	人	%	人	%	人	%	人	%	人	%	人	%
719	405	56.3	199	27.7	52	7.2	16	2.2	31	4.3	2	0.3	2	0.3	12	1.7

### ■習い事

対象者	1日		2日		3日		4日		5日		6日		7日		無回答	
人	人	%	人	%	人	%	人	%	人	%	人	%	人	%	人	%
3,829	788	20.6	1,596	41.7	1,011	26.4	269	7.0	120	3.1	15	0.4	4	0.1	26	0.7

### ■放課後子ども教室

対象者	1日		2日		3日		4日		5日		6日		7日		無回答	
人	人	%	人	%	人	%	人	%	人	%	人	%	人	%	人	%
622	326	52.4	145	23.3	77	12.4	15	2.4	45	7.2	3	0.5	2	0.3	9	1.4

### ■放課後児童クラブ

対象者	1日		2日		3日		4日		5日		6日		7日		無回答	
人	人	%	人	%	人	%	人	%	人	%	人	%	人	%	人	%
1,030	61	5.9	190	18.4	283	27.5	118	11.5	353	34.3	13	1.3	1	0.1	11	1.1

### ■ファミリー・サポート・センター

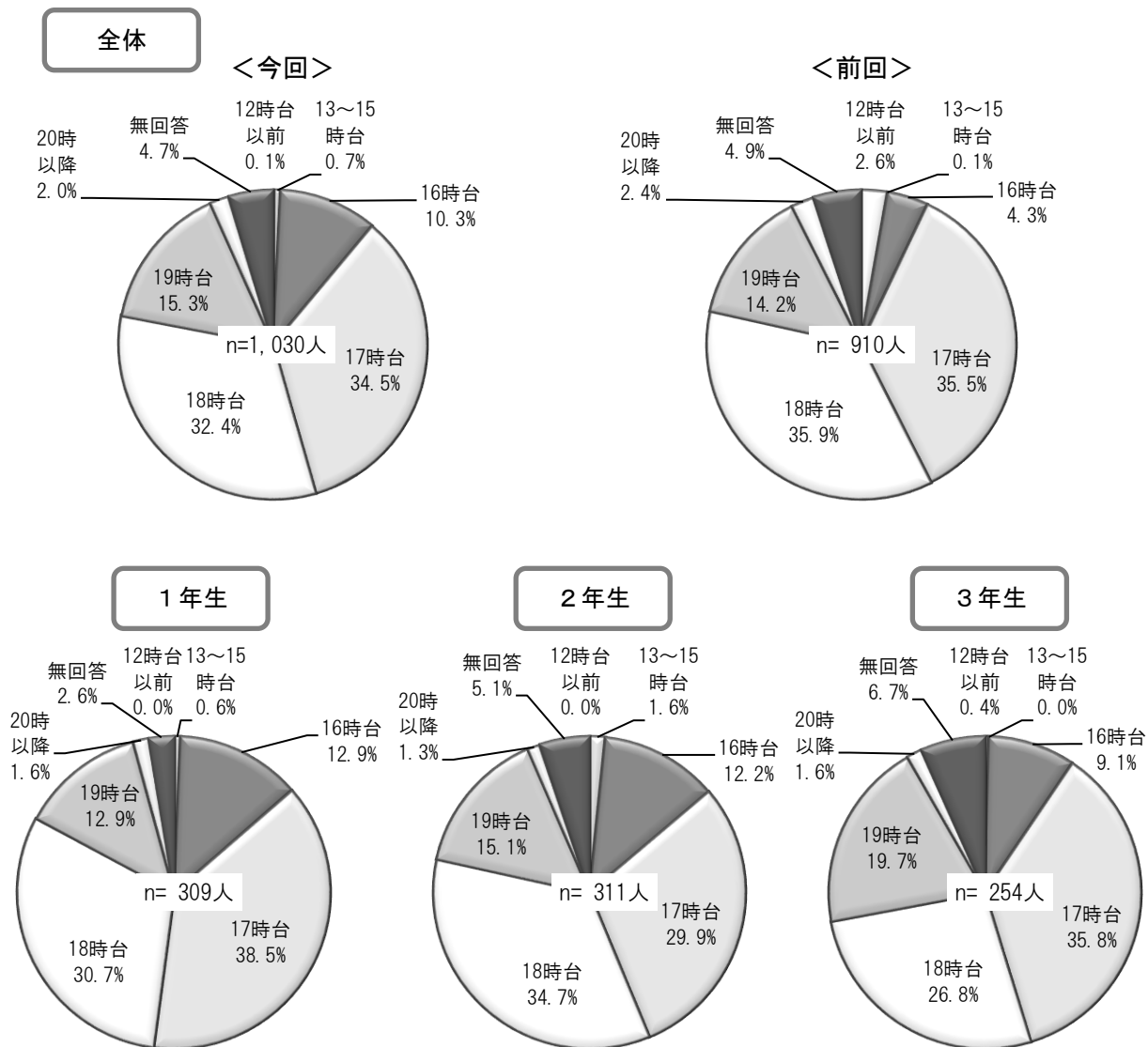
対象者	1日		2日		3日		4日		5日		6日		7日		無回答	
人	人	%	人	%	人	%	人	%	人	%	人	%	人	%	人	%
50	23	46.0	14	28.0	2	4.0	2	4.0	5	10.0	0	0.0	1	2.0	3	6.0

### ■その他（校庭、図書館、公園など）

対象者	1日		2日		3日		4日		5日		6日		7日		無回答	
人	人	%	人	%	人	%	人	%	人	%	人	%	人	%	人	%
2,354	572	24.3	861	36.6	540	22.9	160	6.8	178	7.6	8	0.3	11	0.5	24	1.0

放課後児童クラブの平日の利用終了希望時刻は、学年別にみると「1年生」と「3年生」では「17 時台」がそれぞれ 38.5%、35.8%で最も多く、次いで「18 時台」がそれぞれ 30.7%、26.8%となっています。「2年生」では「18 時台」が 34.7%で最も多く、次いで「17 時台」が 29.9%となっています。

【図表 27】放課後児童クラブの利用終了希望時刻[平日]



	対象者	12 時台 以前		13~15 時台		16 時台		17 時台		18 時台		19 時台		20 時以降	
	人	人	%	人	%	人	%	人	%	人	%	人	%	人	%
全 体	1,030	1	0.1	7	0.7	106	10.3	355	34.5	334	32.4	158	15.3	21	2.0
1 年生	309	0	0.0	2	0.6	40	12.9	119	38.5	95	30.7	40	12.9	5	1.6
2 年生	311	0	0.0	5	1.6	38	12.2	93	29.9	108	34.7	47	15.1	4	1.3
3 年生	254	1	0.4	0	0.0	23	9.1	91	35.8	68	26.8	50	19.7	4	1.6

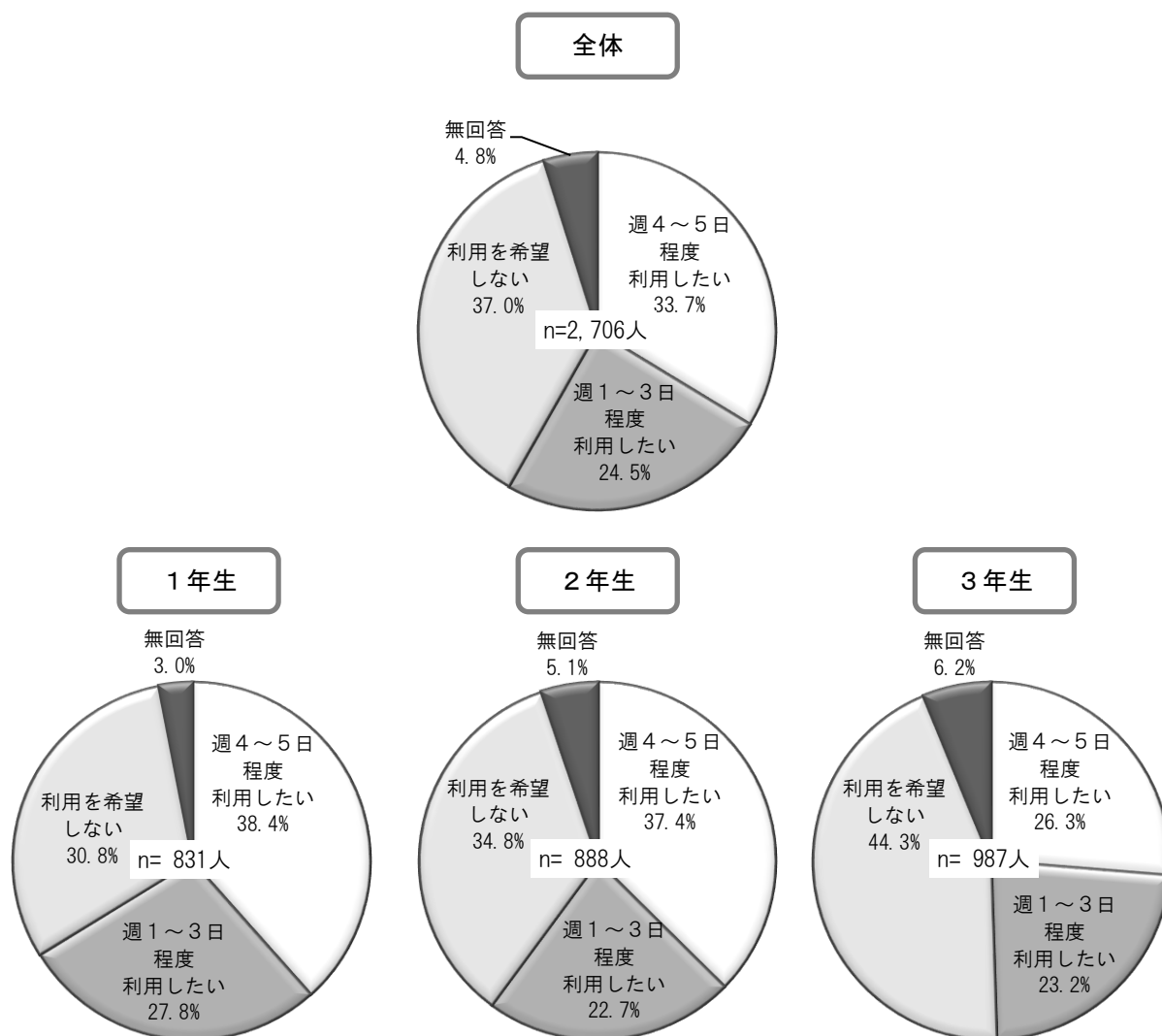
	無回答	
	人	%
全 体	48	4.7
1 年生	8	2.6
2 年生	16	5.1
3 年生	17	6.7

問9-1 あて名のお子さんが小学校低学年（1～3年生）の方にうかがいます。現在、利用している・利用していないにかかわらず、低学年（1～3年生）の間、「平日」、「土曜日」、「日曜・祝日」、「長期休業期間（夏休み等）」に、放課後児童クラブ（子どもルーム等）をどのくらい利用したいか、希望をお聞かせください。

低学年の期間における放課後児童クラブの平日の利用希望は、「週4～5日程度利用したい」が33.7%、「週1～3日程度利用したい」が24.5%で、合わせて58.1%の利用希望となっています。

学年別にみると、「1年生」の利用希望が最も高く、「週4～5日程度」「週1～3日程度」を合わせて66.2%となっています。

【図表 28】低学年の期間における放課後児童クラブの利用希望[平日]

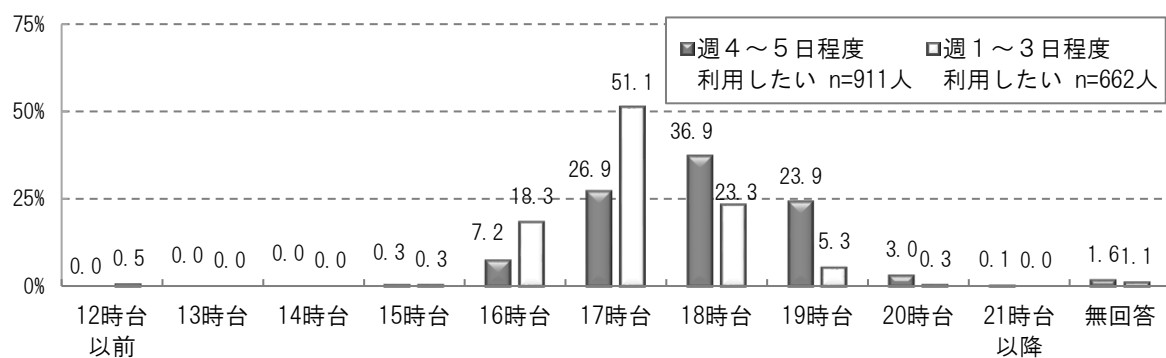


	対象者	週4～5日程度 利用したい		週1～3日程度 利用したい		利用を希望 しない		無回答	
	人	人	%	人	%	人	%	人	%
全 体	2,706	911	33.7	662	24.5	1,002	37.0	131	4.8
1年生	831	319	38.4	231	27.8	256	30.8	25	3.0
2年生	888	332	37.4	202	22.7	309	34.8	45	5.1
3年生	987	260	26.3	229	23.2	437	44.3	61	6.2

低学年の期間における放課後児童クラブの平日の利用終了希望時刻を利用希望頻度別にみると、「週4～5日程度利用したい」では「18 時台」が 36.9%で最も多く、次いで「17 時台」が 26.9%、「19 時台」が 23.9%となっています。「週1～3日程度利用したい」では「17 時台」が 51.1%で最も多く、次いで「18 時台」が 23.3%、「16 時台」が 18.3%となっています。

【図表 29】低学年の期間における放課後児童クラブの利用終了希望時刻（利用希望頻度別）〔平日〕

■ 平日の利用終了希望時刻



	対象者	12 時台以前		13 時台		14 時台		15 時台		16 時台		17 時台		18 時台	
	人	人	%	人	%	人	%	人	%	人	%	人	%	人	%
週 4 ～ 5 日	911	0	0.0	0	0.0	0	0.0	3	0.3	66	7.2	245	26.9	336	36.9
週 1 ～ 3 日	662	3	0.5	0	0.0	0	0.0	2	0.3	121	18.3	338	51.1	154	23.3

	19 時台		20 時台		21 時台以降		無回答	
	人	%	人	%	人	%	人	%
週 4 ～ 5 日	218	23.9	27	3.0	1	0.1	15	1.6
週 1 ～ 3 日	35	5.3	2	0.3	0	0.0	7	1.1

低学年の期間における放課後児童クラブの土曜日の利用希望は、「ほぼ毎週」が4.5%、「月に数日」が18.3%で、合わせて22.8%の利用希望となっています。

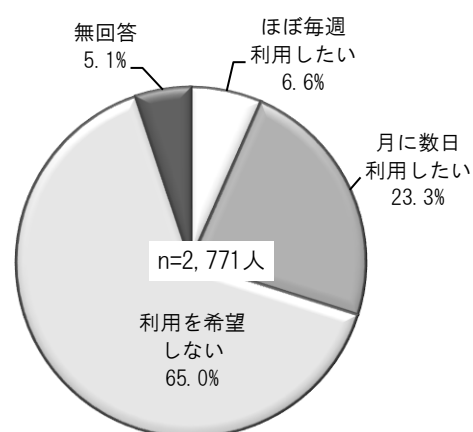
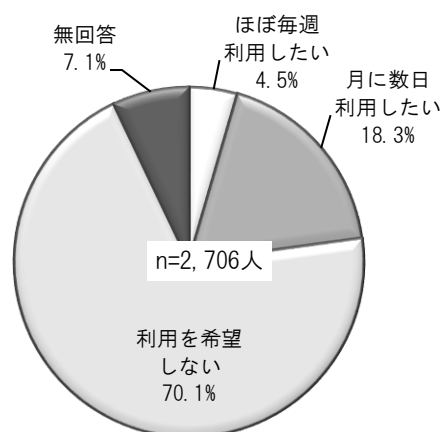
学年別にみると、「2年生」の利用希望が最も高く、「ほぼ毎週」「月に数日」を合わせて24.6%となっています。

【図表 30】低学年の期間における放課後児童クラブの利用希望[土曜日]

全体

<今回>

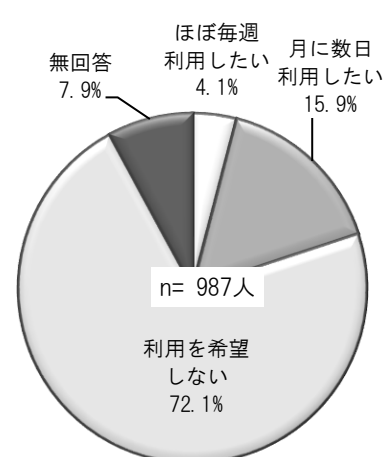
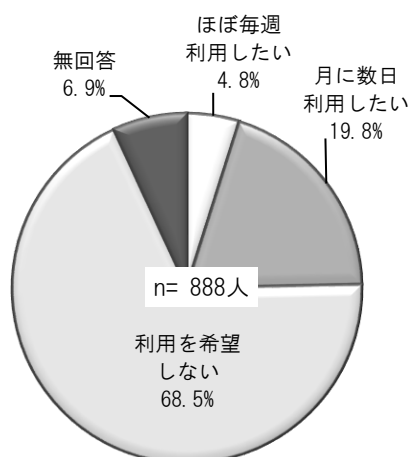
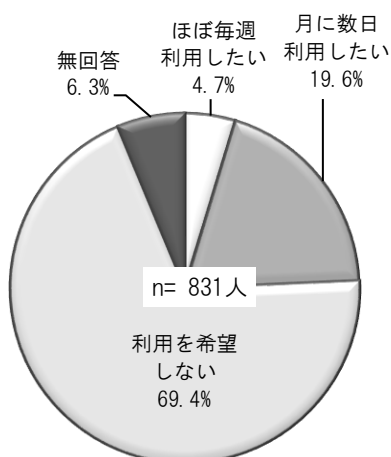
<前回>



1年生

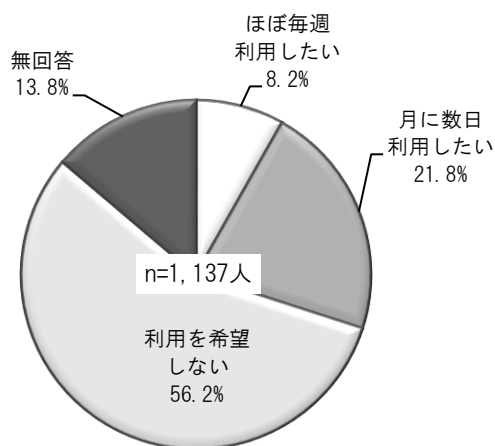
2年生

3年生



低学年の期間における放課後児童クラブの土曜日の利用希望は、現在放課後児童クラブを利用している者（平日）の回答では、「ほぼ毎週」が8.2%、「月に数日」が21.8%で、合わせて30.0%の利用希望となっています。

放課後児童クラブ利用者（平



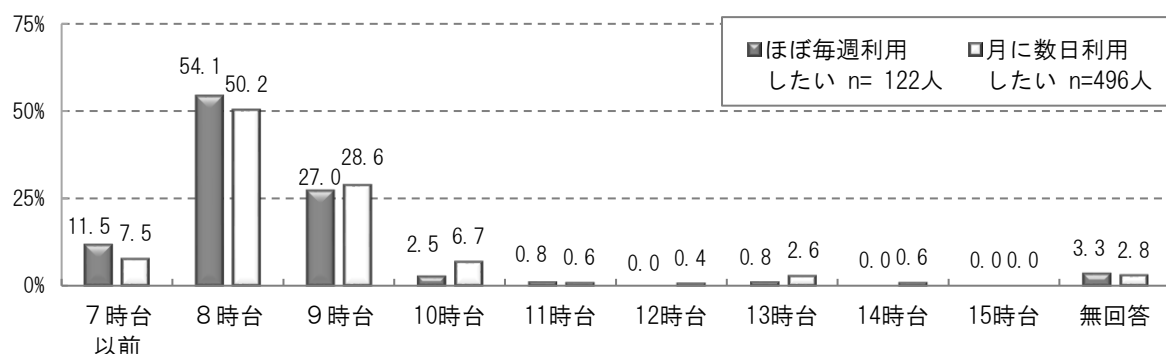
	対象者	ほぼ毎週 利用したい		月に数日 利用したい		利用を希望 しない		無回答	
	人	人	%	人	%	人	%	人	%
全 体	2,706	122	4.5	496	18.3	1,897	70.1	191	7.1
1 年生	831	39	4.7	163	19.6	577	69.4	52	6.3
2 年生	888	43	4.8	176	19.8	608	68.5	61	6.9
3 年生	987	40	4.1	157	15.9	712	72.1	78	7.9
放課後児童 クラブ利用 者（平日）	1,137	93	8.2	248	21.8	639	56.2	157	13.8

低学年の期間における放課後児童クラブの土曜日の利用開始希望時刻を利用希望頻度別にみると、「ほぼ毎週」「月に数日」とともに「8時台」がそれぞれ54.1%、50.2%で最も多く、次いで「9時台」がそれぞれ27.0%、28.6%となっています。

利用終了希望時刻は「ほぼ毎週」では「16時台」が26.2%で最も多く、次いで「17時台」が22.1%、「月に数日」では「17時台」が26.4%で最も多く、次いで「18時台」が22.0%となっています。

【図表 31】低学年の期間における放課後児童クラブの利用開始・終了希望時刻（利用希望頻度別）  
[土曜日]

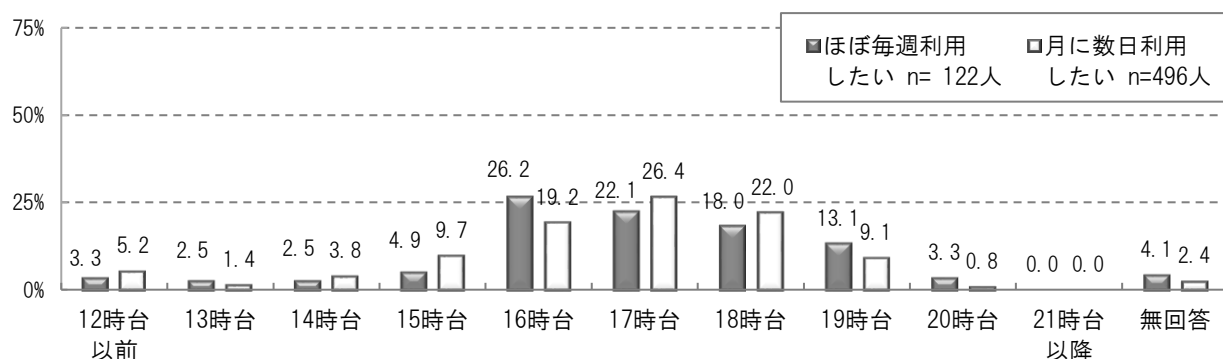
### ■土曜日の利用開始希望時刻



	対象者 人	7時台以前		8時台		9時台		10時台		11時台		12時台		13時台	
		人	%	人	%	人	%	人	%	人	%	人	%	人	%
ほぼ毎週	122	14	11.5	66	54.1	33	27.0	3	2.5	1	0.8	0	0.0	1	0.8
月に数日	496	37	7.5	249	50.2	142	28.6	33	6.7	3	0.6	2	0.4	13	2.6

	14時台		15時台		無回答	
	人	%	人	%	人	%
ほぼ毎週	0	0.0	0	0.0	4	3.3
月に数日	3	0.6	0	0.0	14	2.8

### ■土曜日の利用終了希望時刻



	対象者 人	12時台以前		13時台		14時台		15時台		16時台		17時台		18時台	
		人	%	人	%	人	%	人	%	人	%	人	%	人	%
ほぼ毎週	122	4	3.3	3	2.5	3	2.5	6	4.9	32	26.2	27	22.1	22	18.0
月に数日	496	26	5.2	7	1.4	19	3.8	48	9.7	95	19.2	131	26.4	109	22.0

	19時台		20時台		21時台以降		無回答	
	人	%	人	%	人	%	人	%
ほぼ毎週	16	13.1	4	3.3	0	0.0	5	4.1
月に数日	45	9.1	4	0.8	0	0.0	12	2.4



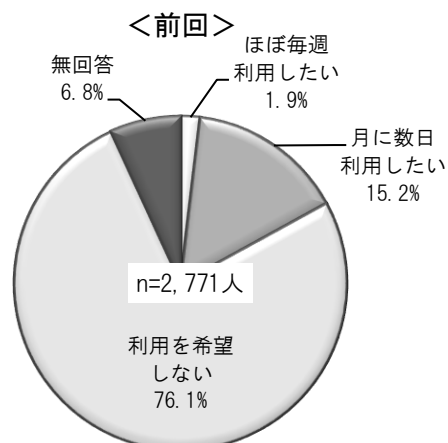
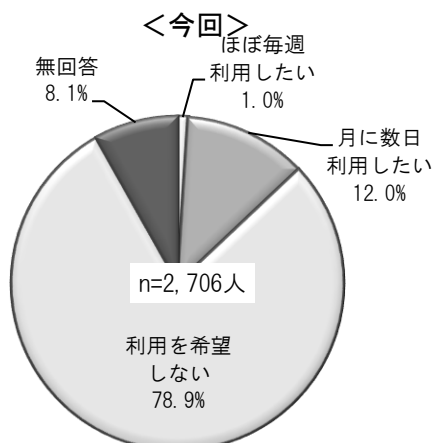
低学年の期間における放課後児童クラブの日曜・祝日の利用希望は、「ほぼ毎週」「月に数日」合わせて13.0%となっており、「利用を希望しない」が78.9%となっています。

学年別にみると、「利用を希望しない」が、1年生では79.3%、2年生では78.9%、3年生では78.5%となっています。

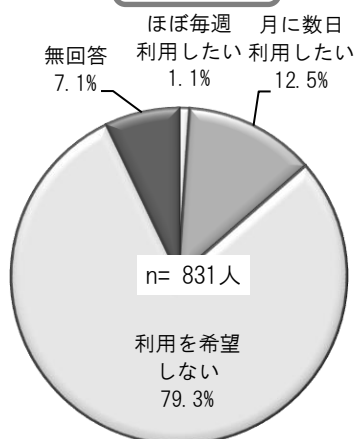
現在放課後児童クラブを利用している者（平日）の回答では、「ほぼ毎週」「月に数日」合わせて17.8%で、「利用を希望しない」が67.0%となっています。

【図表 32】低学年の期間における放課後児童クラブの利用希望〔日曜・祝日〕

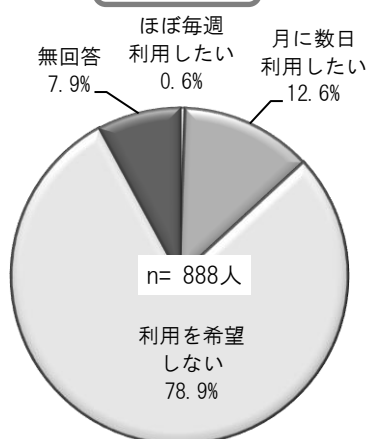
全体



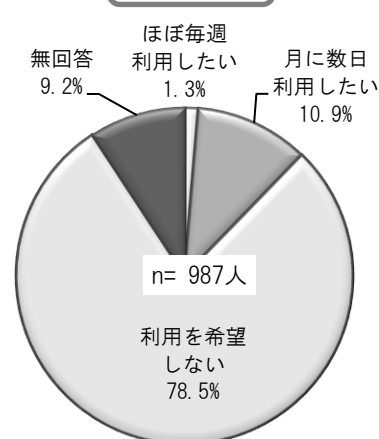
1年生



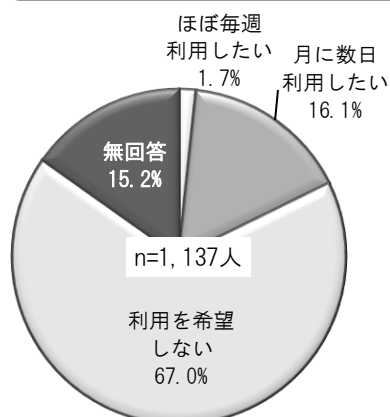
2年生



3年生



放課後児童クラブ利用者（平



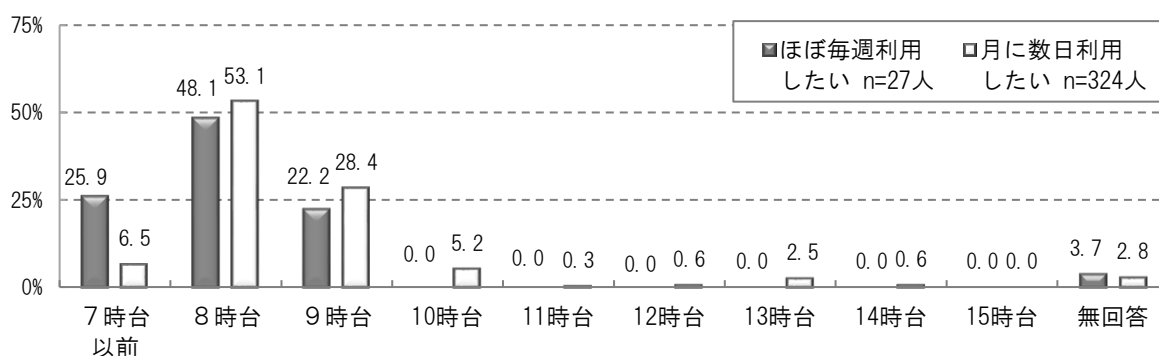
	対象者	ほぼ毎週 利用したい		月に数日 利用したい		利用を希望 しない		無回答	
	人	人	%	人	%	人	%	人	%
全 体	2,706	27	1.0	324	12.0	2,135	78.9	220	8.1
1年生	831	9	1.1	104	12.5	659	79.3	59	7.1
2年生	888	5	0.6	112	12.6	701	78.9	70	7.9
3年生	987	13	1.3	108	10.9	775	78.5	91	9.2
放課後児童 クラブ利用者 （平日）	1,137	19	1.7	183	16.1	762	67.0	173	15.2

低学年の期間における放課後児童クラブの日曜・祝日の利用開始希望時刻を利用希望頻度別にみると、「ほぼ毎週」では「8時台」が48.1%で最も多く、次いで「7時台以前」が25.9%、「9時台」が22.2%となっています。「月に数日」では「8時台」が53.1%で最も多く、次いで「9時台」が28.4%となっています。

利用終了希望時刻は「ほぼ毎週」では「18時台」が37.0%で最も多く、次いで「19時台」が22.2%、「月に数日」では「17時台」が29.3%で最も多く、次いで「18時台」が24.4%となっています。

【図表 33】低学年の期間における放課後児童クラブの利用開始・終了希望時刻（利用希望頻度別）  
〔日曜・祝日〕

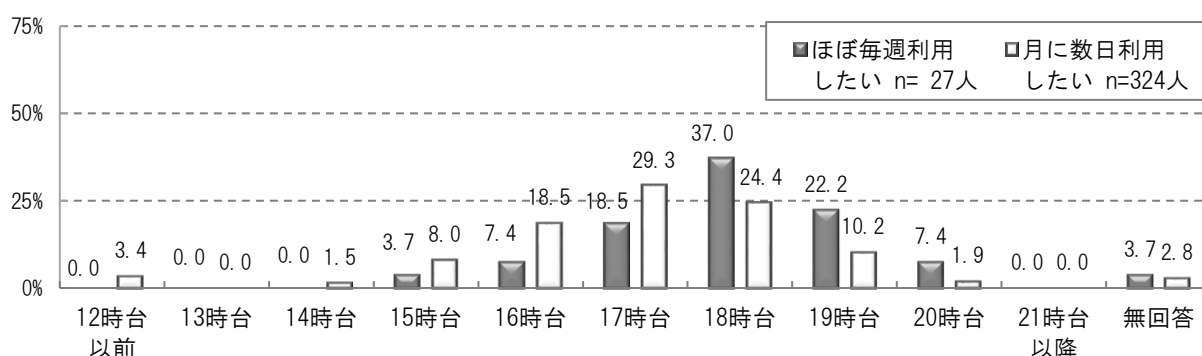
■日曜・祝日の利用開始希望時刻



	対象者	7時台以前		8時台		9時台		10時台		11時台		12時台		13時台	
		人	%	人	%	人	%	人	%	人	%	人	%	人	%
ほぼ毎週	27	7	25.9	13	48.1	6	22.2	0	0.0	0	0.0	0	0.0	0	0.0
月に数日	324	21	6.5	172	53.1	92	28.4	17	5.2	1	0.3	2	0.6	8	2.5

	14 時台		15 時台		無回答	
	人	%	人	%	人	%
ほぼ毎週	0	0.0	0	0.0	1	3.7
月に数日	2	0.6	0	0.0	9	2.8

■日曜・祝日の利用終了希望時刻



	対象者	12時台以前		13時台		14時台		15時台		16時台		17時台		18時台	
		人	%	人	%	人	%	人	%	人	%	人	%	人	%
ほぼ毎週	27	0	0.0	0	0.0	0	0.0	1	3.7	2	7.4	5	18.5	10	37.0
月に数日	324	11	3.4	0	0.0	5	1.5	26	8.0	60	18.5	95	29.3	79	24.4

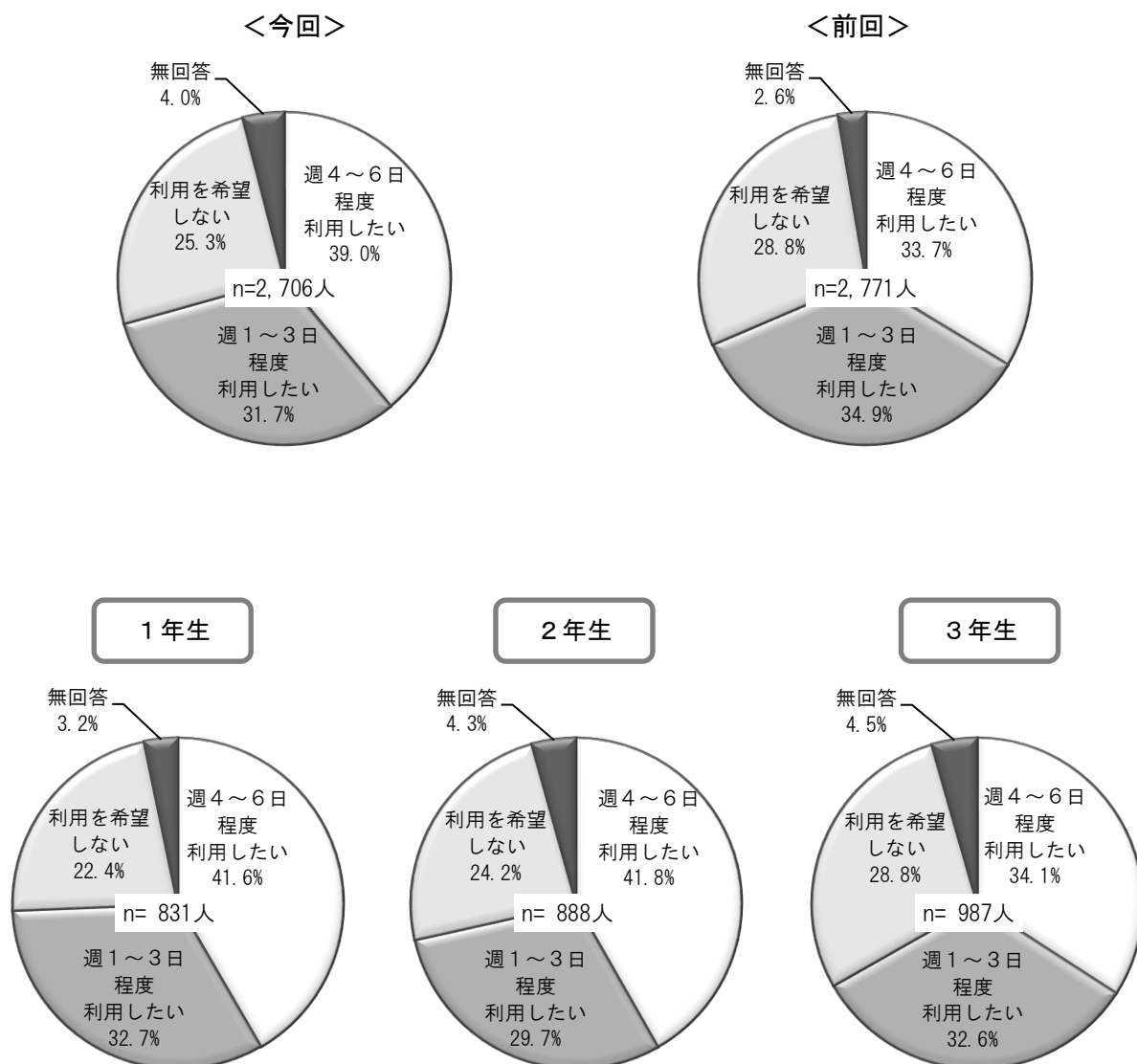
	19 時台		20 時台		21 時台以降		無回答	
	人	%	人	%	人	%	人	%
ほぼ毎週	6	22.2	2	7.4	0	0.0	1	3.7
月に数日	33	10.2	6	1.9	0	0.0	9	2.8

低学年の期間における放課後児童クラブの長期休業期間の利用希望は、「週4～6日程度」が39.0%、「週1～3日程度」が31.7%で、合わせて70.7%の利用希望となっています。

学年別にみると、「週4～6日程度」「週1～2日程度」を合わせた利用希望は「1年生」が74.3%で最も高くなっており、以下「2年生」（71.5%）、「3年生」（66.7%）と学年が上がるごとに減少しています。

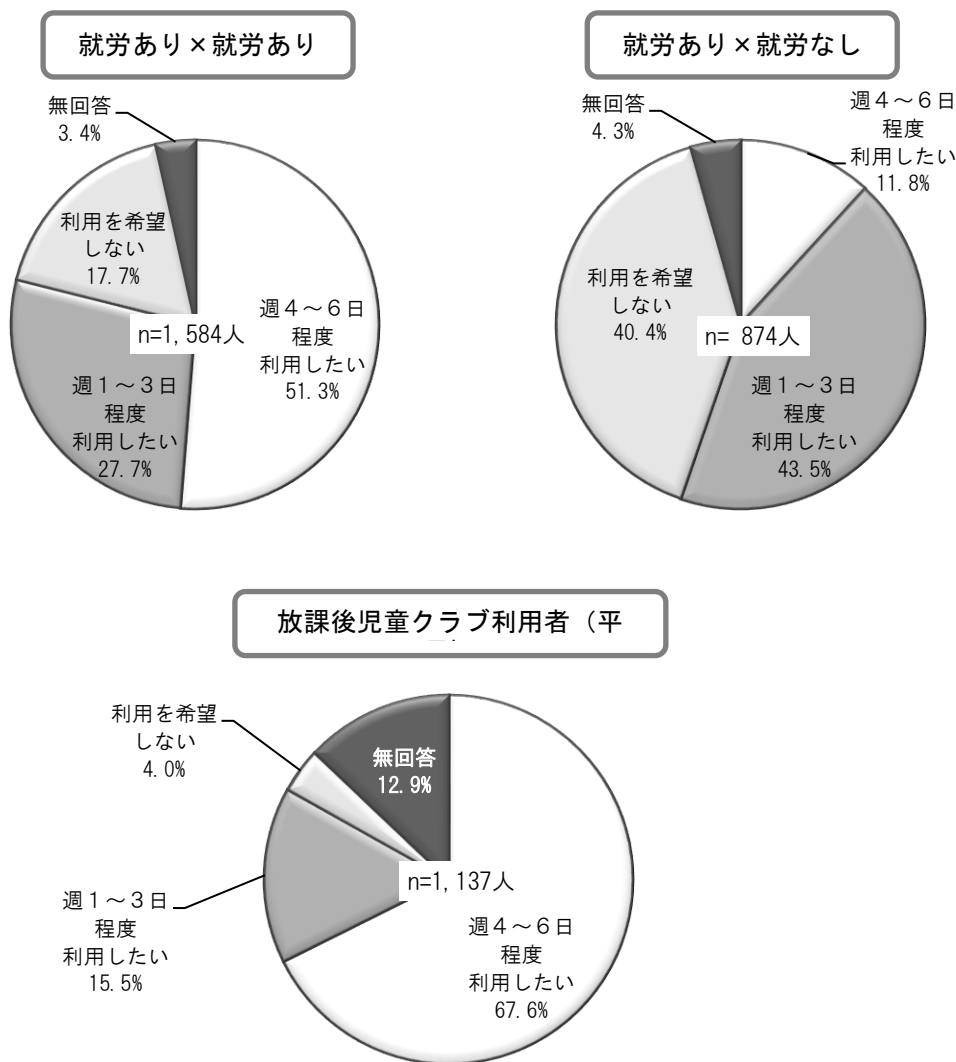
【図表 34】低学年の期間における放課後児童クラブの利用希望〔長期休業期間〕

全体



低学年の期間における放課後児童クラブの長期休業期間の利用希望を家族類型別にみると、「就労あり×就労あり」では「週4～6日程度」が51.3%、「週1～3日程度」が27.7%で、合わせて79.0%の利用希望となっています。一方、「就労あり×就労なし」では「週4～6日程度」が11.8%、「週1～3日程度」が43.5%で、合わせて55.3%の利用希望となっています。

現在放課後児童クラブを利用している者(平日)の回答では、「週4～6日程度」が67.6%、「週1～3日程度」が15.5%で、合わせて83.1%の利用希望となっています。



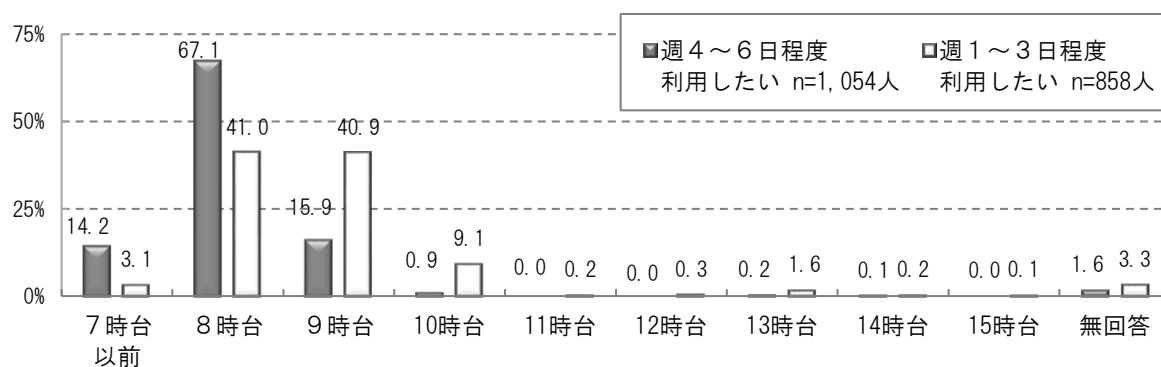
	対象者	週4～6日程度 利用したい		週1～3日程度 利用したい		利用を希望 しない		無回答	
	人	人	%	人	%	人	%	人	%
全 体	2,706	1,054	39.0	858	31.7	685	25.3	109	4.0
1年生	831	346	41.6	272	32.7	186	22.4	27	3.2
2年生	888	371	41.8	264	29.7	215	24.2	38	4.3
3年生	987	337	34.1	322	32.6	284	28.8	44	4.5
就労あり× 就労あり	1,584	812	51.3	438	27.7	280	17.7	54	3.4
就労あり× 就労なし	874	103	11.8	380	43.5	353	40.4	38	4.3
放課後児童 クラブ利用 者(平日)	1,137	769	67.6	176	15.5	45	4.0	147	12.9

放課後児童クラブの長期休業期間の利用開始希望時刻を利用希望頻度別にみると、「週4～6日程度」では「8時台」が67.1%で最も多く、次いで「9時台」が15.9%となっています。「週1～3日程度」では「8時台」が41.0%、「9時台」が40.9%とほぼ同数になっています。

利用終了希望時刻は「週4～6日程度」では「18時台」が32.9%で最も多く、次いで「17時台」が27.9%となっています。「週1～3日程度」では「17時台」が26.6%で最も多く、次いで「15時台」が24.7%となっています。

【図表 35】低学年の期間における放課後児童クラブの利用開始・終了希望時刻（利用希望頻度別）  
〔長期休業期間〕

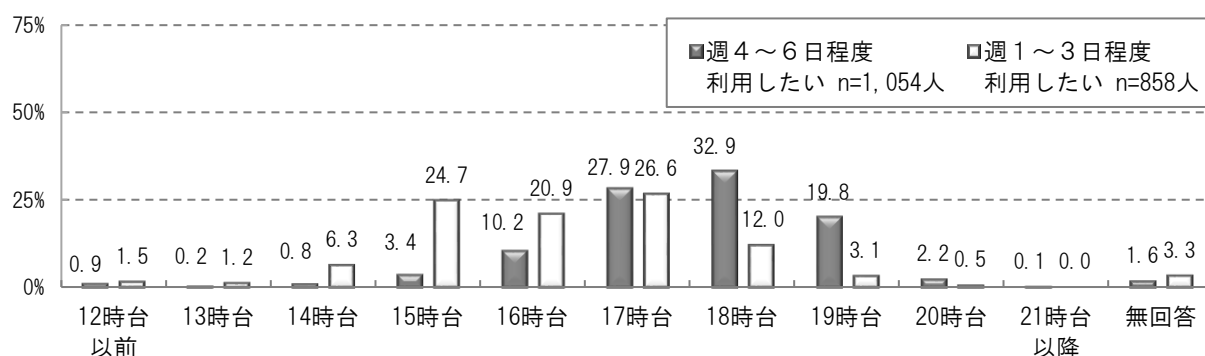
■長期休業期間の利用開始希望時刻



	対象者	7時台以前		8時台		9時台		10時台		11時台		12時台		13時台	
		人	%	人	%	人	%	人	%	人	%	人	%	人	%
週4～6日	1,054	150	14.2	707	67.1	168	15.9	9	0.9	0	0.0	0	0.0	2	0.2
週1～3日	858	27	3.1	352	41.0	351	40.9	78	9.1	2	0.2	3	0.3	14	1.6

	14時台		15時台		無回答	
	人	%	人	%	人	%
週4～6日	1	0.1	0	0.0	17	1.6
週1～3日	2	0.2	1	0.1	28	3.3

■長期休業期間の利用終了希望時刻



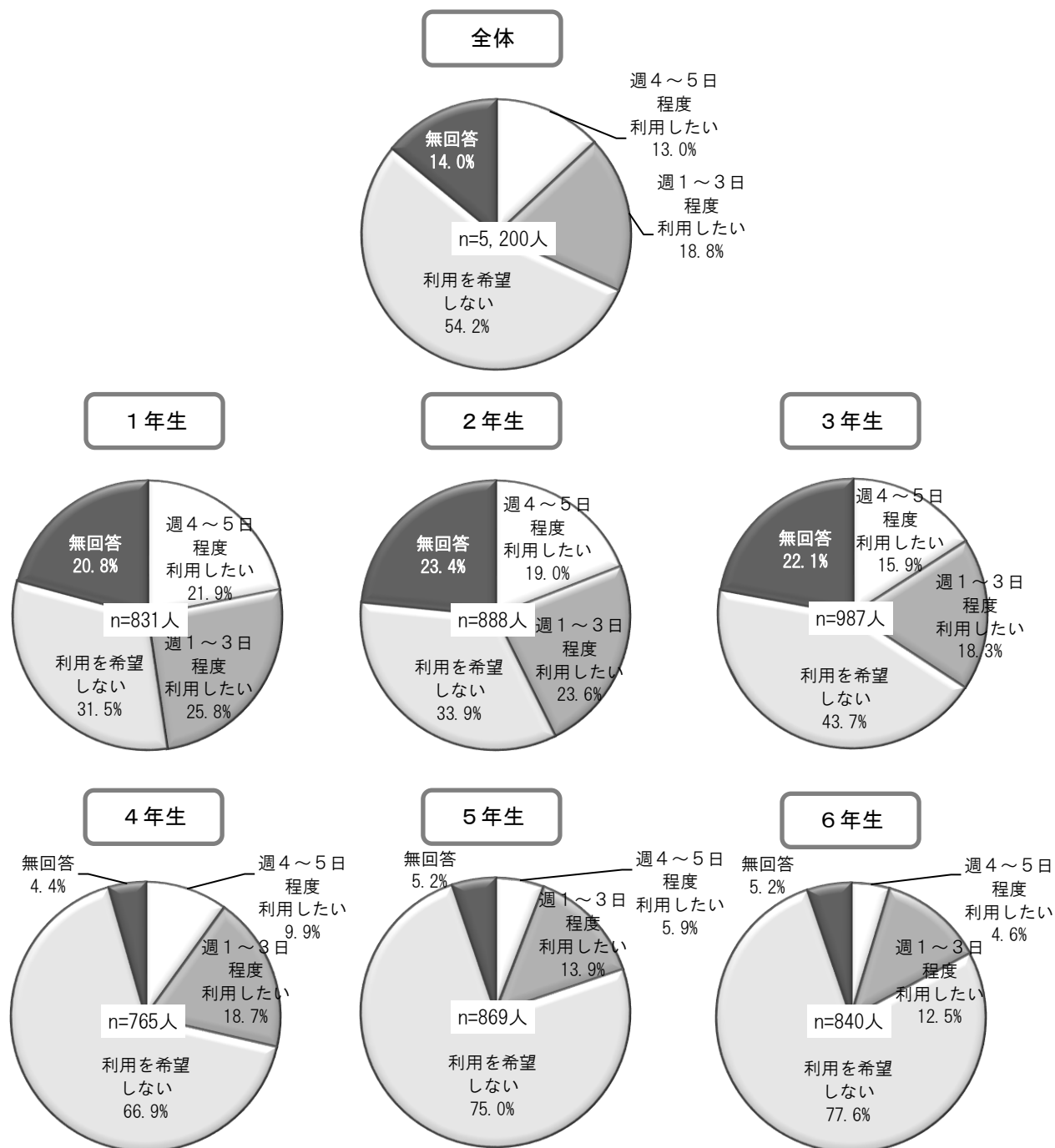
	対象者	12時台以前		13時台		14時台		15時台		16時台		17時台		18時台	
		人	%	人	%	人	%	人	%	人	%	人	%	人	%
週4～6日	1,054	9	0.9	2	0.2	8	0.8	36	3.4	108	10.2	294	27.9	347	32.9
週1～3日	858	13	1.5	10	1.2	54	6.3	212	24.7	179	20.9	228	26.6	103	12.0

	19時台		20時台		21時台以降		無回答	
	人	%	人	%	人	%	人	%
週4～6日	209	19.8	23	2.2	1	0.1	17	1.6
週1～3日	27	3.1	4	0.5	0	0.0	28	3.3

問9-2 すべての方にうかがいます。現在、利用している・利用していないにかかわらず、高学年（4～6年生）の間、「平日」「土曜日」、「日曜・祝日」、「長期休業期間（夏休み等）」に、放課後児童クラブ（子どもルーム等）をどのくらい利用したいか、希望をお聞かせください。

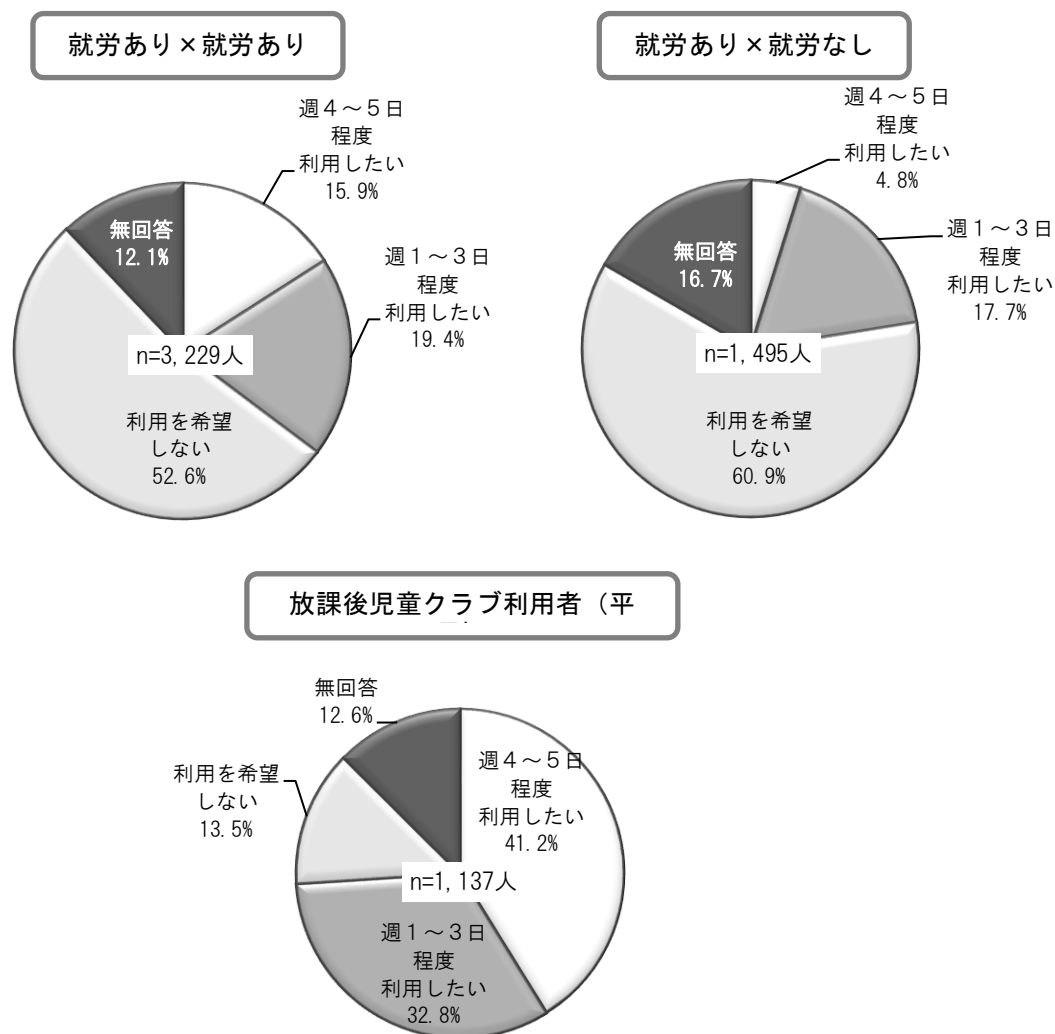
高学年の期間における放課後児童クラブの平日の利用希望は、「週4～5日程度」が13.0%、「週1～3日程度」が18.8%で、合わせて31.8%の利用希望となっています。  
 学年別にみると、学年が低いほど利用希望は高く、「週4～5日程度」「週1～3日程度」を合わせた利用希望は「1年生」が47.7%、「6年生」が17.1%となっています。

【図表 36】高学年の期間における放課後児童クラブの利用希望[平日]



高学年の期間における放課後児童クラブの平日の利用希望を家族類型別にみると、「就労あり×就労あり」では「週4～5日程度」が15.9%、「週1～3日程度」が19.4%で、合わせて35.3%の利用希望となっています。一方、「就労あり×就労なし」では「週4～5日程度」が4.8%、「週1～3日程度」が17.7%で、合わせて22.5%の利用希望となっています。

現在放課後児童クラブを利用している者（平日）の利用希望は、「週4～5日程度」が41.2%、「週1～3日程度」が32.8%で、合わせて74.0%の利用希望となっています。

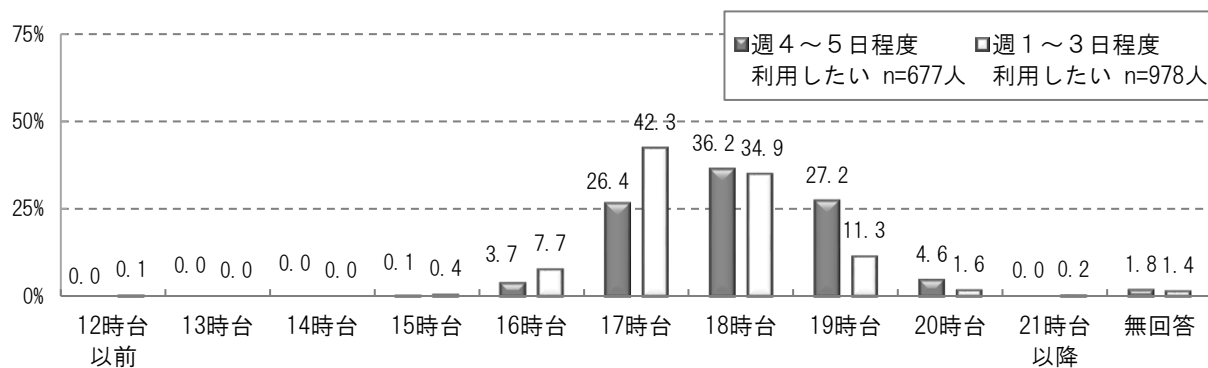


	対象者	週4～5日程度 利用したい		週1～3日程度 利用したい		利用を希望 しない		無回答	
	人	人	%	人	%	人	%	人	%
全 体	5,200	677	13.0	978	18.8	2,818	54.2	727	14.0
1年生	831	182	21.9	214	25.8	262	31.5	173	20.8
2年生	888	169	19.0	210	23.6	301	33.9	208	23.4
3年生	987	157	15.9	181	18.3	431	43.7	218	22.1
4年生	765	76	9.9	143	18.7	512	66.9	34	4.4
5年生	869	51	5.9	121	13.9	652	75.0	45	5.2
6年生	840	39	4.6	105	12.5	652	77.6	44	5.2
就労あり× 就労あり	3,229	514	15.9	625	19.4	1,700	52.6	390	12.1
就労あり× 就労なし	1,495	72	4.8	264	17.7	910	60.9	249	16.7
放課後児童 クラブ利用 者（平日）	1,137	468	41.2	373	32.8	153	13.5	143	12.6

高学年の期間における放課後児童クラブの平日の利用終了希望時刻を利用希望頻度別にみると、「週4～5日程度」では「18 時台」が 36.2%で最も多く、次いで「19 時台」が 27.2%となっています。「週1～3日程度」では「17 時台」が 42.3%で最も多く、次いで「18 時台」が 34.9%となっています。

【図表 37】 高学年の期間における放課後児童クラブの利用終了希望時刻（利用希望頻度別）〔平日〕

■ 平日の利用終了希望時刻



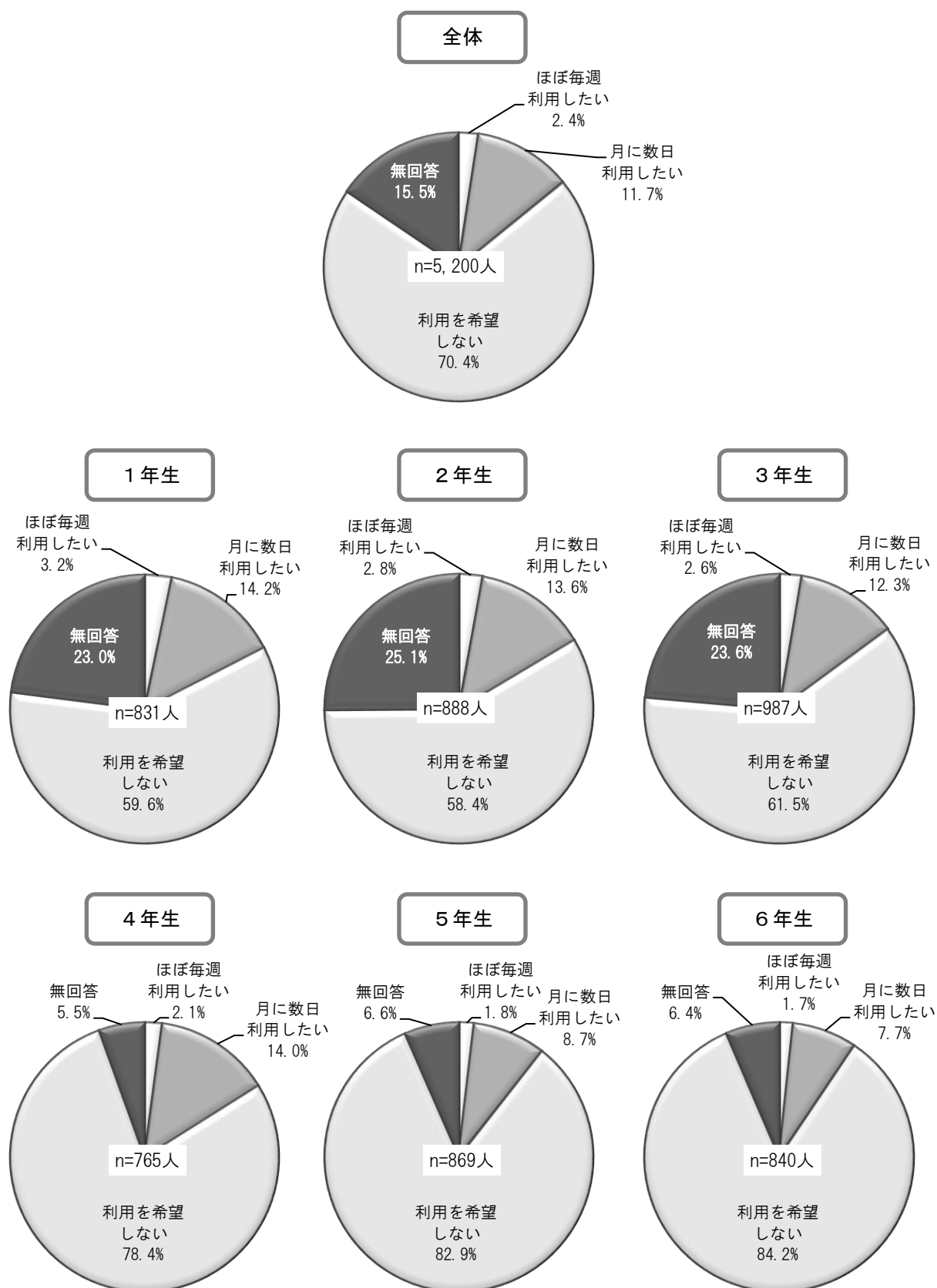
	対象者	12 時台以前		13 時台		14 時台		15 時台		16 時台		17 時台		18 時台	
		人	%	人	%	人	%	人	%	人	%	人	%	人	%
週 4 ～ 5 日	677	0	0.0	0	0.0	0	0.0	1	0.1	25	3.7	179	26.4	245	36.2
週 1 ～ 3 日	978	1	0.1	0	0.0	0	0.0	4	0.4	75	7.7	414	42.3	341	34.9

	19 時台		20 時台		21 時台以降		無回答	
	人	%	人	%	人	%	人	%
週 4 ～ 5 日	184	27.2	31	4.6	0	0.0	12	1.8
週 1 ～ 3 日	111	11.3	16	1.6	2	0.2	14	1.4



高学年の期間における放課後児童クラブの土曜日の利用希望は、「ほぼ毎週」が2.4%、「月に数日」が11.7%で、合わせて14.1%の利用希望となっています。  
 学年別にみると低学年ほど利用希望が高くなっています。「1年生」が17.4%で最も高く、「5年生」では10.5%、「6年生」では9.4%にとどまっています。

【図表 38】 高学年の期間における放課後児童クラブの利用希望[土曜日]



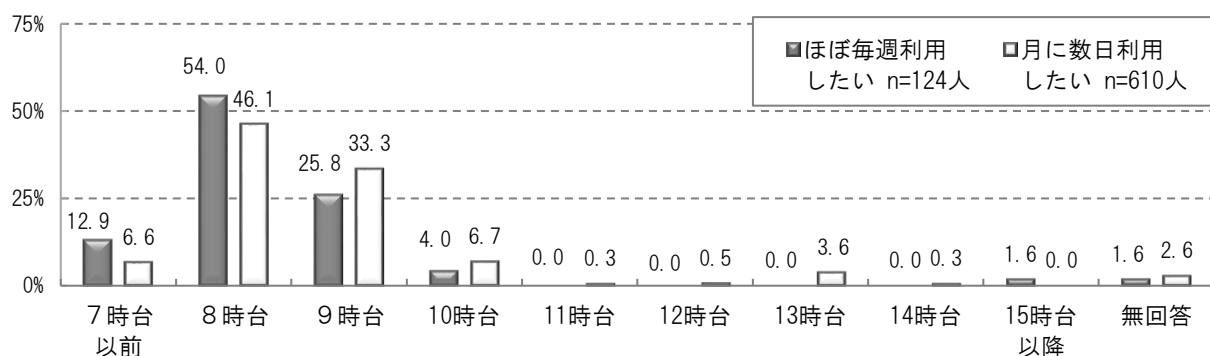
	対象者	ほぼ毎週 利用したい		月に数日 利用したい		利用を希望 しない		無回答	
	人	人	%	人	%	人	%	人	%
全 体	5,200	124	2.4	610	11.7	3,661	70.4	805	15.5
1 年生	831	27	3.2	118	14.2	495	59.6	191	23.0
2 年生	888	25	2.8	121	13.6	519	58.4	223	25.1
3 年生	987	26	2.6	121	12.3	607	61.5	233	23.6
4 年生	765	16	2.1	107	14.0	600	78.4	42	5.5
5 年生	869	16	1.8	76	8.7	720	82.9	57	6.6
6 年生	840	14	1.7	65	7.7	707	84.2	54	6.4

高学年の期間における放課後児童クラブの土曜日の利用開始希望時刻を利用希望頻度別にみると、「ほぼ毎週」「月に数日」とともに「8時台」がそれぞれ54.0%、46.1%で最も多く、次いで「9時台」がそれぞれ25.8%、33.3%となっています。

利用終了希望時刻は「ほぼ毎週」では「18時台」が24.2%で最も多く、次いで「17時台」が23.4%、「月に数日」では「17時台」が29.2%で最も多く、次いで「18時台」が25.9%となっています。

【図表 39】高学年の期間における放課後児童クラブの利用開始・終了希望時刻（利用希望頻度別）  
[土曜日]

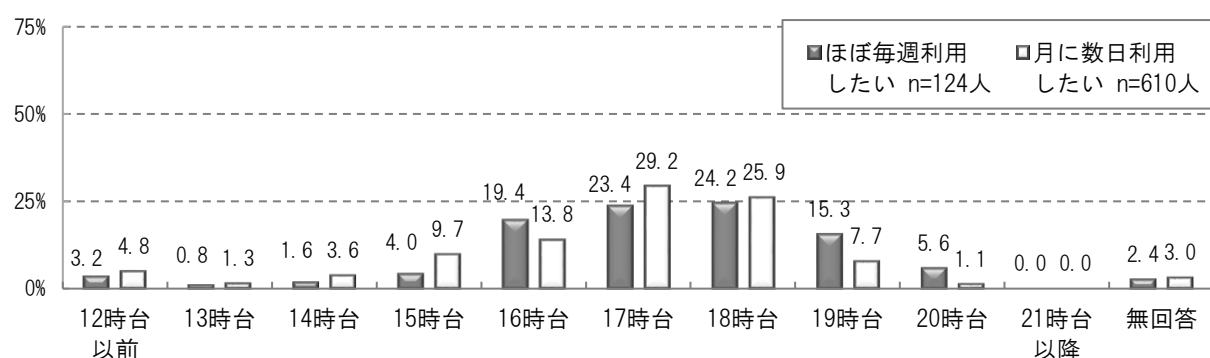
### ■土曜日の利用開始希望時刻



	対象者	7時台以前		8時台		9時台		10時台		11時台		12時台		13時台	
		人	%	人	%	人	%	人	%	人	%	人	%	人	%
ほぼ毎週	124	16	12.9	67	54.0	32	25.8	5	4.0	0	0.0	0	0.0	0	0.0
月に数日	610	40	6.6	281	46.1	203	33.3	41	6.7	2	0.3	3	0.5	22	3.6

	14時台		15時台以降		無回答	
	人	%	人	%	人	%
ほぼ毎週	0	0.0	2	1.6	2	1.6
月に数日	2	0.3	0	0.0	16	2.6

### ■土曜日の利用終了希望時刻

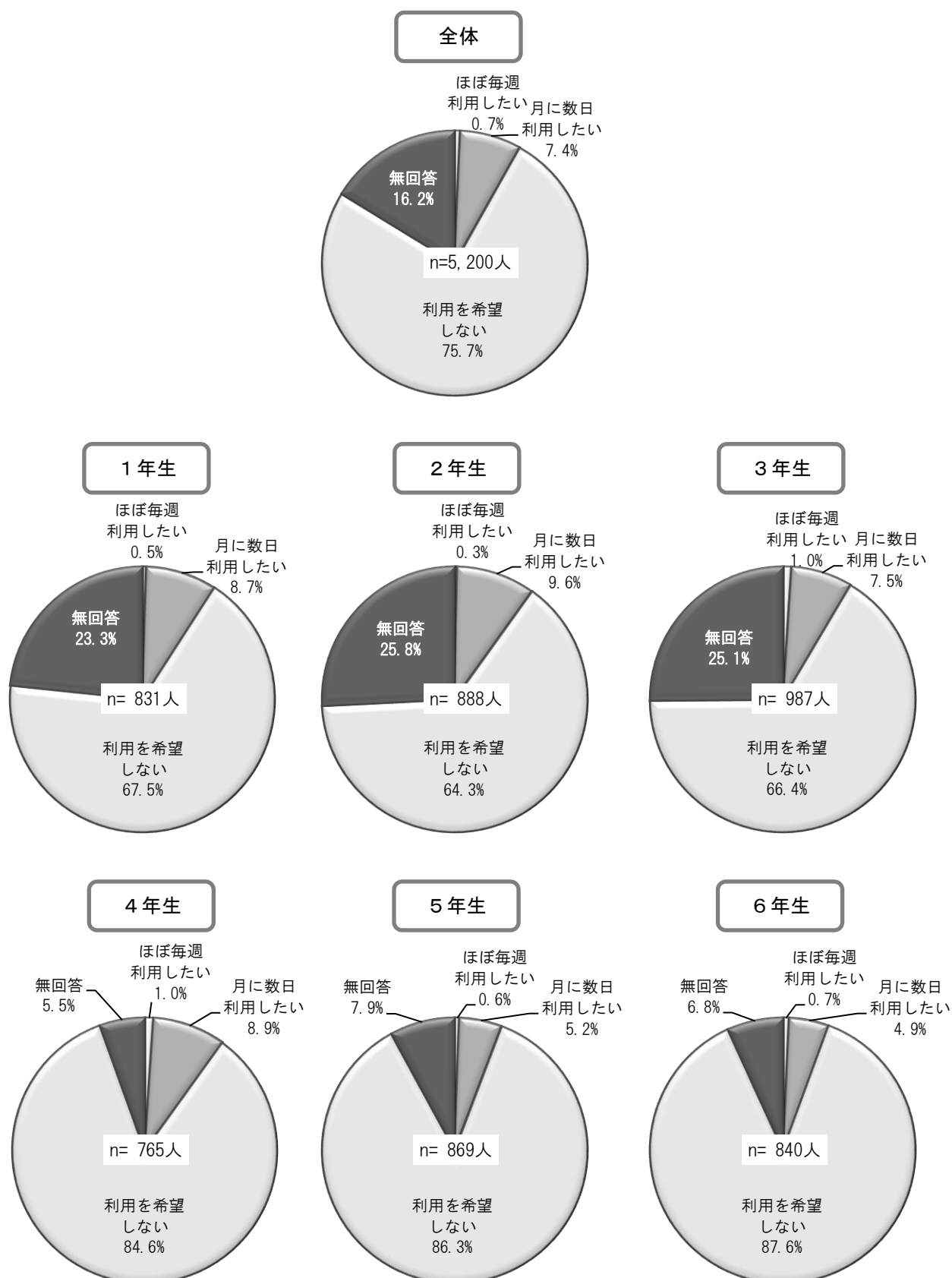


	対象者	12時台以前		13時台		14時台		15時台		16時台		17時台		18時台	
		人	%	人	%	人	%	人	%	人	%	人	%	人	%
ほぼ毎週	124	4	3.2	1	0.8	2	1.6	5	4.0	24	19.4	29	23.4	30	24.2
月に数日	610	29	4.8	8	1.3	22	3.6	59	9.7	84	13.8	178	29.2	158	25.9

	19時台		20時台		21時台以降		無回答	
	人	%	人	%	人	%	人	%
ほぼ毎週	19	15.3	7	5.6	0	0.0	3	2.4
月に数日	47	7.7	7	1.1	0	0.0	18	3.0

高学年の期間における放課後児童クラブの日曜・祝日の利用希望は、「ほぼ毎週」「月に数日」合わせて8.1%の利用希望となっており、「希望しない」は75.7%となっています。  
学年別にみると、「4年生」以降は「利用を希望しない」の割合が全体より高くなっています。

【図表 40】 高学年の期間における放課後児童クラブの利用希望〔日曜・祝日〕



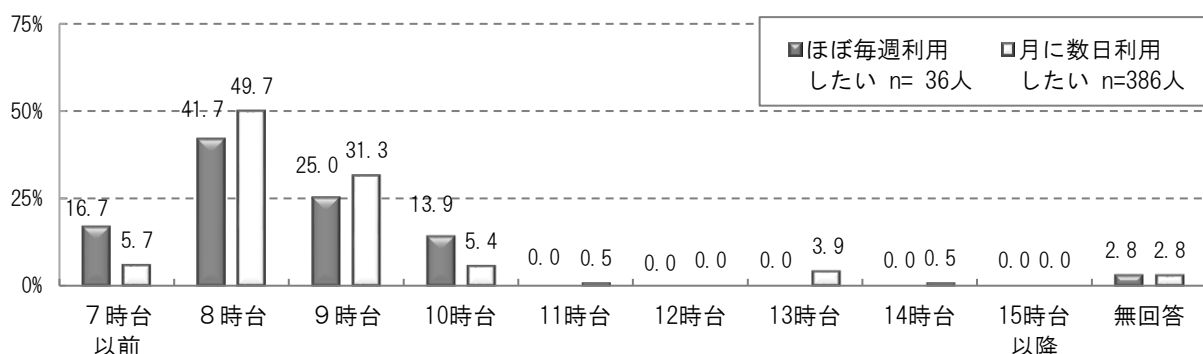
	対象者	ほぼ毎週 利用したい		月に数日 利用したい		利用を希望 しない		無回答	
	人	人	%	人	%	人	%	人	%
全 体	5,200	36	0.7	386	7.4	3,934	75.7	844	16.2
1 年生	831	4	0.5	72	8.7	561	67.5	194	23.3
2 年生	888	3	0.3	85	9.6	571	64.3	229	25.8
3 年生	987	10	1.0	74	7.5	655	66.4	248	25.1
4 年生	765	8	1.0	68	8.9	647	84.6	42	5.5
5 年生	869	5	0.6	45	5.2	750	86.3	69	7.9
6 年生	840	6	0.7	41	4.9	736	87.6	57	6.8

高学年の期間における放課後児童クラブの日曜・祝日の利用開始希望時刻を利用希望頻度別にみると、「ほぼ毎週」「月に数日」とともに「8時台」がそれぞれ41.7%、49.7%で最も多く、次いで「9時台」がそれぞれ25.0%、31.3%となっています。

利用終了希望時刻は「ほぼ毎週」では「18時台」が36.1%で最も多く、次いで「17時台」が25.0%、「月に数日」では「17時台」が30.6%で最も多く、次いで「18時台」が28.0%となっています。

【図表 41】 高学年の期間における放課後児童クラブの利用開始・終了希望時刻（利用希望頻度別）  
[日曜・祝日]

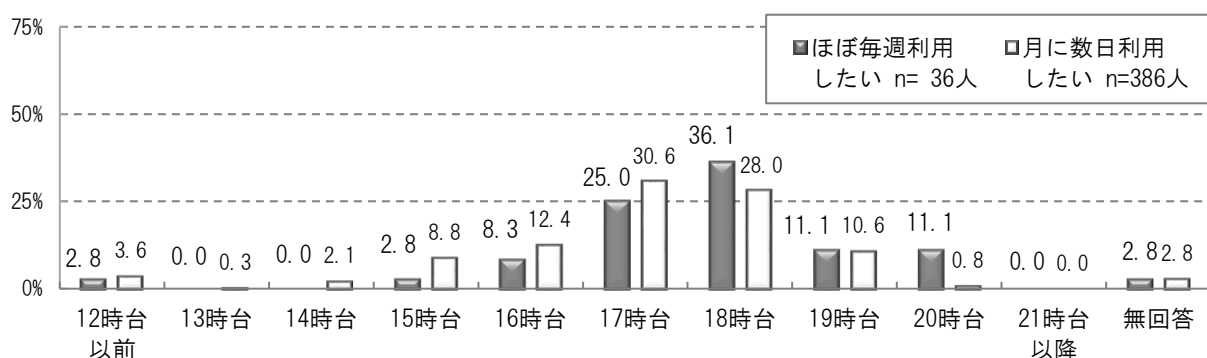
■ 日曜・祝日の利用開始希望時刻



	対象者	7時台以前		8時台		9時台		10時台		11時台		12時台		13時台	
		人	%	人	%	人	%	人	%	人	%	人	%	人	%
ほぼ毎週	36	6	16.7	15	41.7	9	25.0	5	13.9	0	0.0	0	0.0	0	0.0
月に数日	386	22	5.7	192	49.7	121	31.3	21	5.4	2	0.5	0	0.0	15	3.9

	14 時台		15 時台以降		無回答	
	人	%	人	%	人	%
ほぼ毎週	0	0.0	0	0.0	1	2.8
月に数日	2	0.5	0	0.0	11	2.8

■ 日曜・祝日の利用終了希望時刻

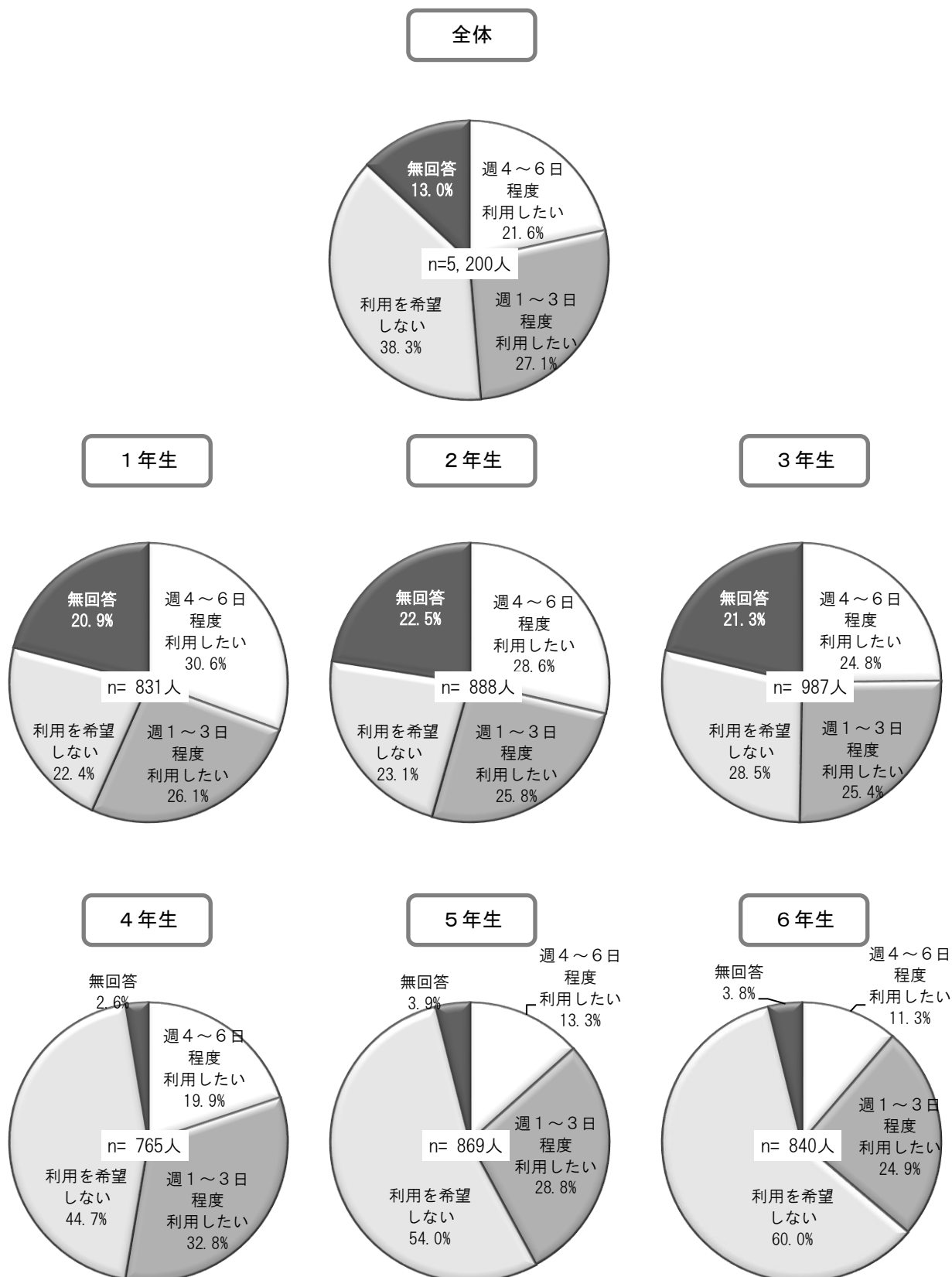


	対象者	12時台以前		13時台		14時台		15時台		16時台		17時台		18時台	
		人	%	人	%	人	%	人	%	人	%	人	%	人	%
ほぼ毎週	36	1	2.8	0	0.0	0	0.0	1	2.8	3	8.3	9	25.0	13	36.1
月に数日	386	14	3.6	1	0.3	8	2.1	34	8.8	48	12.4	118	30.6	108	28.0

	19 時台		20 時台		21 時台以降		無回答	
	人	%	人	%	人	%	人	%
ほぼ毎週	4	11.1	4	11.1	0	0.0	1	2.8
月に数日	41	10.6	3	0.8	0	0.0	11	2.8

高学年の期間における放課後児童クラブの長期休業期間の利用希望は、「週4～6日程度」が21.6%、「週1～3日程度」が27.1%で、合わせて48.7%となっています。  
 学年別に利用希望をみると、「1年生」が56.7%で最も高く、次いで「2年生」(54.4%)、「4年生」(52.7%)となり、「6年生」が36.2%で最も低くなっています。

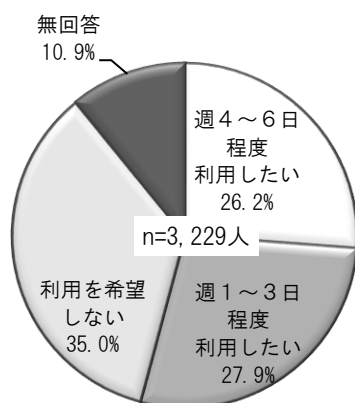
【図表 42】 高学年の期間における放課後児童クラブの利用希望〔長期休業期間〕



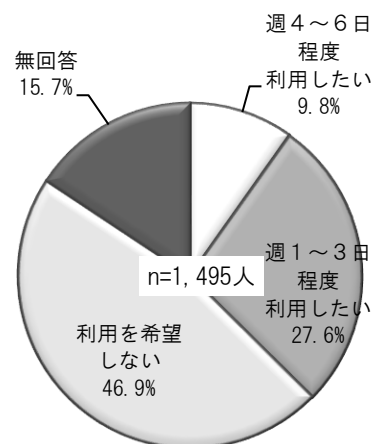
高学年の期間における放課後児童クラブの長期休業期間の利用希望を家族類型別にみると、「就労あり×就労あり」では「週4～6日程度」が26.2%、「週1～3日程度」が27.9%で、合わせて54.1%の利用希望となっています。一方、「就労あり×就労なし」では「週4～6日程度」が9.8%、「週1～3日程度」が27.6%で、合わせて37.4%の利用希望となっています。

現在放課後児童クラブを利用している者（長期休業期間）の利用希望は、「週4～6日程度」が57.0%、「週1～3日程度」が24.3%で、合わせて81.3%の利用希望となっています。

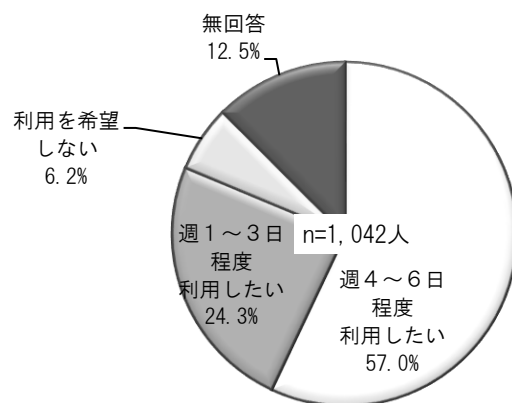
就労あり×就労あり



就労あり×就労なし



放課後児童クラブ利用者（長期休業期）



	対象者	週4～6日程度 利用したい		週1～3日程度 利用したい		利用を希望 しない		無回答	
	人	人	%	人	%	人	%	人	%
全 体	5,200	1,121	21.6	1,410	27.1	1,994	38.3	675	13.0
1年生	831	254	30.6	217	26.1	186	22.4	174	20.9
2年生	888	254	28.6	229	25.8	205	23.1	200	22.5
3年生	987	245	24.8	251	25.4	281	28.5	210	21.3
4年生	765	152	19.9	251	32.8	342	44.7	20	2.6
5年生	869	116	13.3	250	28.8	469	54.0	34	3.9
6年生	840	95	11.3	209	24.9	504	60.0	32	3.8
就労あり× 就労あり	3,229	846	26.2	902	27.9	1,130	35.0	351	10.9
就労あり× 就労なし	1,495	147	9.8	412	27.6	701	46.9	235	15.7
放課後児童 クラブ利用 者（長期）	1,042	594	57.0	253	24.3	65	6.2	130	12.5

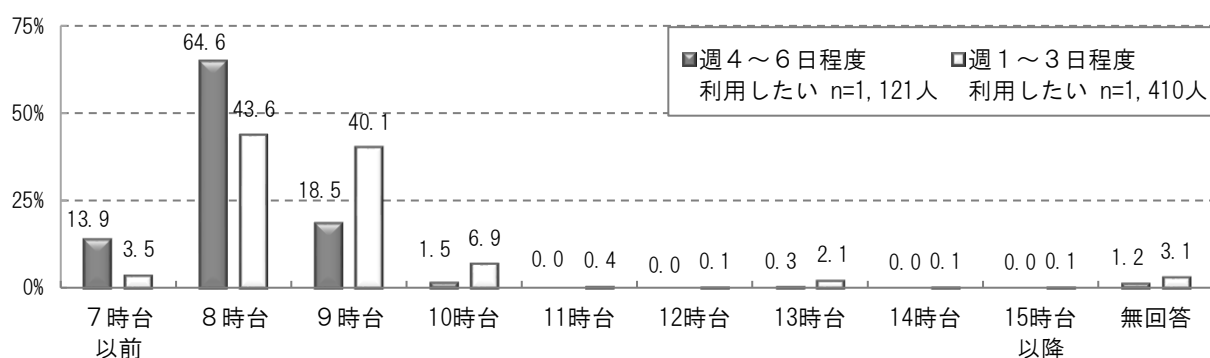


高学年の期間における放課後児童クラブの長期休業期間の利用開始希望時刻を利用希望頻度別にみると、「週4～6日程度」「週1～3日程度」とともに「8時台」が最も多く、それぞれ64.6%、43.6%となっています。次いで「9時台」がそれぞれ18.5%、40.1%となっています。

利用終了希望時刻は「週4～6日程度」では「18時台」が32.5%で最も多く、次いで「17時台」が27.4%となっています。「週1～3日程度」では「17時台」が30.9%で最も多く、次いで「16時台」が18.0%となっています。

【図表 43】 高学年の期間における放課後児童クラブの利用開始・終了希望時刻（利用希望頻度別）  
〔長期休業期間〕

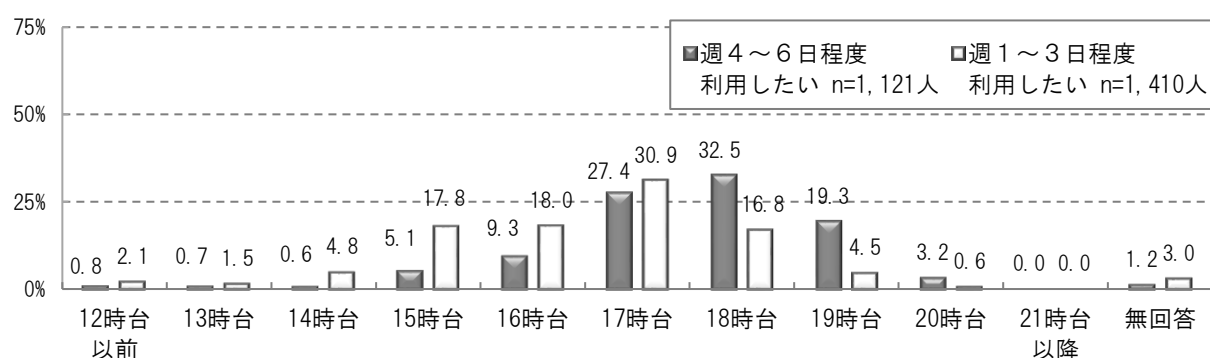
#### ■長期休業期間の利用開始希望時刻



	対象者	7時台以前		8時台		9時台		10時台		11時台		12時台		13時台	
		人	%	人	%	人	%	人	%	人	%	人	%	人	%
週4～6日	1,121	156	13.9	724	64.6	207	18.5	17	1.5	0	0.0	0	0.0	3	0.3
週1～3日	1,410	50	3.5	615	43.6	565	40.1	97	6.9	5	0.4	2	0.1	29	2.1

	14時台		15時台以降		無回答	
	人	%	人	%	人	%
週4～6日	0	0.0	0	0.0	14	1.2
週1～3日	2	0.1	1	0.1	44	3.1

#### ■長期休業期間の利用終了希望時刻



	対象者	12時台以前		13時台		14時台		15時台		16時台		17時台		18時台	
		人	%	人	%	人	%	人	%	人	%	人	%	人	%
週4～6日	1,121	9	0.8	8	0.7	7	0.6	57	5.1	104	9.3	307	27.4	364	32.5
週1～3日	1,410	29	2.1	21	1.5	67	4.8	251	17.8	254	18.0	436	30.9	237	16.8

	19時台		20時台		21時台以降		無回答	
	人	%	人	%	人	%	人	%
週4～6日	216	19.3	36	3.2	0	0.0	13	1.2
週1～3日	64	4.5	9	0.6	0	0.0	42	3.0

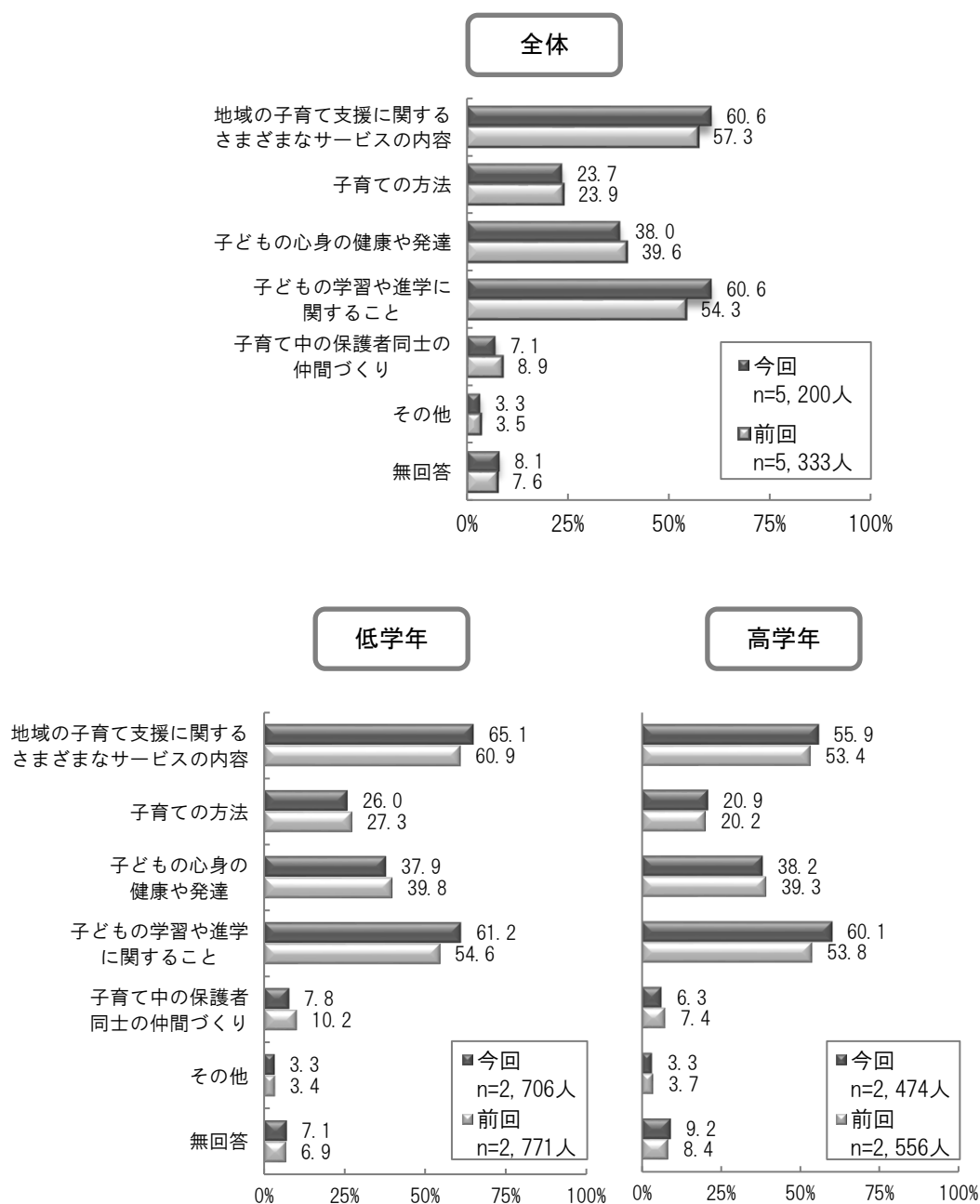
## D. 子育てに関する情報提供や相談・支援

問 10 あて名のお子さんを含めた小学生のお子さんの子育てに関して、どのような情報提供や相談・支援を受けたいと思いますか。 ※複数回答

子育てに関する情報提供、相談・支援の希望は、「地域の子育て支援に関するさまざまなサービスの内容」と「子どもの学習や進学に関すること」が60.6%で最も多く、次いで「子どもの心身の健康や発達」が38.0%となっています。

低学年・高学年で傾向は変わりませんが、「低学年」の方が「地域の子育て支援に関するさまざまなサービスの内容」や「子育ての方法」を求める割合が高くなっています。

【図表 44】希望する子育てに関する情報提供、相談・支援



	対象者	地域の子育て支援に関するさまざまなサービスの内容		子育ての方法		子どもの心身の健康や発達		子どもの学習や進学に関すること		子育て中の保護者同士の仲間づくり		その他	
	人	人	%	人	%	人	%	人	%	人	%	人	%
全体	5,200	3,153	60.6	1,230	23.7	1,976	38.0	3,153	60.6	370	7.1	172	3.3
低学年	2,706	1,761	65.1	703	26.0	1,026	37.9	1,656	61.2	212	7.8	89	3.3
高学年	2,474	1,383	55.9	518	20.9	944	38.2	1,486	60.1	155	6.3	82	3.3

	無回答	
	人	%
全体	422	8.1
低学年	192	7.1
高学年	227	9.2

## Ⅲ 使用した調査票

### 「千葉市子ども・子育て支援ニーズ調査」ご協力をお願い ＜小学生向け＞

日頃より、千葉市政にご理解・ご協力をいただき、誠にありがとうございます。

千葉市では、「子ども・子育て支援法」に基づく「子ども・子育て支援事業計画」（千葉市子どもプラン第1章に位置付け）を策定し、保育や放課後児童クラブ（千葉市が実施するものは「子どもルーム」といいます。）など、さまざまな子ども・子育て支援の充実を推進しています。

現在の事業計画は、計画期間が平成31年度までとなり、来年度、次期子ども・子育て支援事業計画を策定する必要があります。次期事業計画の策定にあたっては、どの施設やサービスを、「どのくらい」、「どのように」、「いつまでに」整備・実施していくかを定める必要があります。

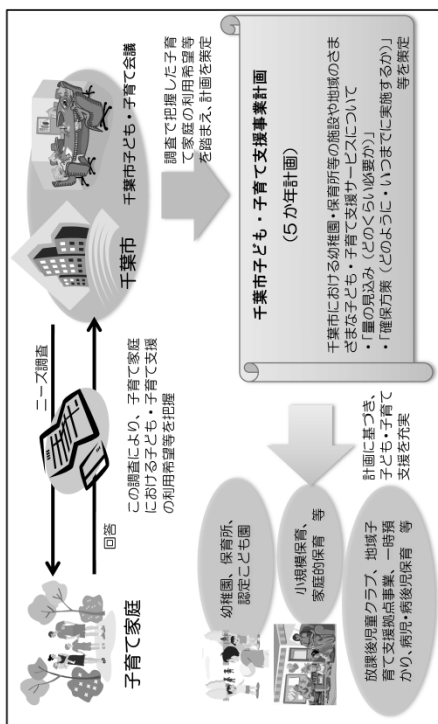
そこで、市内の子育て家庭の皆様から、子ども・子育て支援のための施設やサービスの利用について、現状やご希望をお聞かせいただくために、アンケートを実施することとしました。

皆様からのご回答は、今後の千葉市子ども・子育て支援のあり方を決めるために欠かせない、重要な資料となりますので、ご多忙とは存じますが、ご協力くださいますようお願い申し上げます。

平成30年12月

千葉市長 熊谷俊人

### ご回答は、千葉市子ども・子育て支援の充実に役立っています！



★千葉市のホームページで「千葉市子どもプラン」をご紹介します。

『千葉市子どもプラン』で検索してください。

### ＜このアンケート調査について＞

- ◎ この調査は、市内にお住まいの小学生のお子さん（平成18年4月2日～平成24年4月1日生まれ）の中から、ランダムに約9,000人を選ばせていただき、その保護者の皆様にご協力をお願いしています。
- ◎ ご返送いただいた調査票は、千葉市及び委託業者（アシスト株式会社）のみが、厳重に情報を管理し、漏えい・紛失等のないよう適切に取り扱います。また、ご回答いただいた内容を調査目的以外に使用することは一切ありません。
- ◎ ご回答いただいた方が特定されることはありません。また、ご回答いただいた内容は、実際の施設やサービスの利用の可否などには、一切影響いたしません。

### ＜ご回答にあたってのお願い＞

- ◎ アンケートには、**封筒のあて名のお子さんについて、保護者の方がご回答ください。**（保護者ご本人の記入が難しい場合は、ご家族の方などが代わって、ご本人の意見を記入してください。）
- ◎ 黒または青のボールペン、濃い鉛筆等ではっきりとご記入ください。
- ◎ “口” に数字をご記入いただく設問は、**1枠に1字**をご記入ください。
- ◎ “口□時” に数字をご記入いただく設問は、次の例のように、**24時間制**でご記入ください。  
例) 09時、18時
- ◎ この調査のご回答に必要な時間の目安は、10分から15分程度を想定しています。
- ◎ ご家庭の状況等によって、お答えいただく設問は異なります。「一問〇へ」というご案内にしたがってご回答ください。

ご記入いただきましたら、**1月18日（金）までに、同封の返信用封筒（切手不要）**に入れてご投函くださいますようお願いいたします。

この調査について、ご不明な点やご質問がございましたら、下記担当までお問い合わせください。

【担当】千葉市子ども未来局子ども未来部幼保支援課

制度推進班 三ツ目、金室

【住所】〒260-8722 千葉市中央区千葉港2-1

千葉中央コミュニケーションセンター9階

【電話】043-245-5977（受付時間：平日9:00～17:00）

【FAX】043-245-5629 【Mail】shien.cf@city.chiba.lg.jp

**A. お子さんご家族の状況についてうかがいます。**

問 1 あて名のお子さんのお住まいの区はどちらですか。(当てはまる番号1つに○)  
また、お住まいの町名(例：千葉港)をお答えください。

1. 中央区	2. 花見川区	3. 稲毛区	4. 若葉区	5. 緑区	6. 美浜区
町名：( )					

問 2 あて名のお子さんの学年をお答えください。(当てはまる番号1つに○)

1. 1年生	2. 2年生	3. 3年生	4. 4年生	5. 5年生	6. 6年生
--------	--------	--------	--------	--------	--------

問 3 あて名のお子さんを含めて、ご家族にお子さんは何人おられますか。また、そのうち、一番年下のお子さんの生年月日はいつですか。

お子さんの人数：□人	一番年下のお子さん：平成□□年□□月生まれ
------------	-----------------------

問 4 このアンケートにご回答いただく方はどなたですか。(当てはまる番号1つに○)

1. お子さんの父親	2. お子さんの母親	3. その他( )
------------	------------	-----------

問 5 お子さんと同居されている親族等(兄弟姉妹を除く)をお答えください。(当てはまる番号すべてに○)  
※父親または母親が単身赴任等で一時的に別居されている場合は、同居されているものとしてお答えください。

1. 父親	2. 母親	3. 祖父	4. 祖母	5. その他の親族等
-------	-------	-------	-------	------------

問 6 ご家族の中で、お子さんの子育てを行っているのは主にどなたですか。(当てはまる番号1つに○)

1. 父親・母親ともに	2. 主に父親	3. 主に母親
4. 主に祖父母	5. その他( )	

**B. 保護者の方の就労状況についてうかがいます。**

※問7～問7-5は、父親・母親それぞれについてお答えください。(ひとり親の方は、ご自身に関する設問のみお答えください。)

問 7 あて名のお子さんのご両親の就労状況(自営業の方とその家族従事者を含む)についてうかがいます。

父親 (当てはまる番号1つに○)	母親 (当てはまる番号1つに○)
1. 就労しており、育児・介護休業中ではない	1. 就労しており、産休・育児・介護休業中ではない
2. 就労していたが、育児・介護休業中である	2. 就労していたが、産休・育児・介護休業中である
3. 以前は就労していたが、現在は就労していない	3. 以前は就労していたが、現在は就労していない
4. 今まで就労したことがない	4. 今まで就労したことがない

問7-1 問7で「1」または「2」(就労している・就労していた)に○をつけた方にうかがいます。

「1週当たりの就労日数」と「1日当たりの就労時間(残業時間を含む)」をお答えください。

※就労日数や就労時間が一定でない場合は、もっとも多いパターンをお答えください。

※産休・育児・介護休業中の方は、休業前の状況をお答えください。

父親	母親
週□□日・1日□□時間	週□□日・1日□□時間

問7-2 問7で「1」または「2」(就労している・就労していた)に○をつけた方にうかがいます。

「家を出るおおよその時刻」と「帰宅するおおよその時刻」をお答えください。

※就労時間が一定でない場合は、もっとも多いパターンをお答えください。

※産休・育児・介護休業中の方は、休業前の状況をお答えください。

※自営業等で通勤を要しない方は、「勤務を開始する時刻」と「勤務を終える時刻」をお答えください。

父親	母親
家を出る時刻：□□時	家を出る時刻：□□時
帰宅する時刻：□□時	帰宅する時刻：□□時

“□□時”の時刻は、**24時間制**でご記入ください。

問7-3 問7で「1」または「2」(就労している・就労していた)に○をつけた方にうかがいます。

今後の就労についての希望をお聞かせください。

父親 (当てはまる番号1つに○)	母親 (当てはまる番号1つに○)
1. 就労を続けたい	1. 就労を続けたい
2. 就労をやめ、子育てや家事などに専念したい	2. 就労をやめ、子育てや家事などに専念したい

(→ 問8A)

問7-4 問7で「3」または「4」(就労していない・就労したことがない)に○をつけた方にうかがいます。

今後の就労についての希望をお聞かせください。

父親 (当てはまる番号1つに○)	母親 (当てはまる番号1つに○)
1. すぐにも、もしくは1年以内に就労したい	1. すぐにも、もしくは1年以内に就労したい
2. 1年より先、一番下の子どもが□□歳になった頃に就労したい	2. 1年より先、一番下の子どもが□□歳になった頃に就労したい
3. 子育てや家事などに専念したい(就労を希望していない) → 問8A	3. 子育てや家事などに専念したい(就労を希望していない) → 問8A

問7-5 問7-4で「1」または「2」(就労したい)に○をつけた方にうかがいます。

希望される「1週当たりの就労日数」と「1日当たりの就労時間(残業時間を含む)」をお答えください。

父親	母親
週□日・1日□□時間程度	週□日・1日□□時間程度

○. お子さんの放課後などの過ごし方についてうかがいます。

問8 あて名のおおさんは、現在、小学校の放課後(平日の授業終了後)の時間を、どのような場所で過ごしていますか。過ごし方とそれぞれの日数をお答えください。

現在の放課後の過ごし方 (当てはまる番号すべてに○)	過ごしている日数
1. 自宅	週□日程度
2. 祖父母・親戚宅、友人・知人宅	週□日程度
3. 習い事 (ピアノ教室、スポーツクラブ、学習塾など)	週□日程度
4. 放課後子ども教室*1	週□日程度
5. 放課後児童クラブ(「子どもルーム」等)*2 ※ 下校時から何時まで利用されているかについてもお答えください。	週□日程度 ⇒ 下校時から□□時まで "□□時"の時刻は、24時間制でご記入ください。
6. ファミリー・サボート・センターを利用	週□日程度
7. その他(校庭、図書館、公園など)	週□日程度

\*1 「放課後子ども教室」は、放課後に学校施設等を利用し、地域の方の参画を得て、子どもたちに学習・スポーツ・文化芸術活動・地域交流活動等の場を提供するものです。

\*2 「放課後児童クラブ」は、就労などにより居間家庭に保護者がいない小学生を対象に、指導員の支援の下で、授業が終わった後の遊びや生活の場を提供するサービスです。

千葉市が実施する放課後児童クラブは、「子どもルーム」といいます。

<子どもルームの利用時間・利用料>

○利用時間 … 月～金曜日：13：00～18：00(延長は19：00まで)

土曜日：8：30～16：30

長期休業期間：8：00～18：00(延長は19：00まで)

○利用料 … 月額7,400円(7月：8,100円 8月：9,600円 延長：1,000円/時間)

なお、千葉市には、民設民営の放課後児童クラブが3か所あります。

問8ー1 問8で「5」(放課後児童クラブ)に○をつけた方にうかがいます。

「土曜日」及び「長期休業期間(夏休み等)」における、あて名のお子さんの放課後児童クラブ(子どもルーム等)の利用状況と、利用している時間帯をお答えください。

※ 問8で「5」に○をつけた方 → 問9-1

	利用状況 (それぞれ、当てはまる番号1つに○)	利用している時間帯
土曜日	1. ほぼ毎週利用している	□ □ 時から □ □ 時まで
	2. 月に数日利用している	□ □ 時から □ □ 時まで
	3. 利用していない	—
長期休業期間	1. 週4～6日利用している	□ □ 時から □ □ 時まで
	2. 週1～3日利用している	□ □ 時から □ □ 時まで
	3. 利用していない	—

“□□時”の時刻は、24時間制でご記入ください。

問9 現在の過ごし方にかかわらず、あて名のお子さんに、小学校の放課後(平日の授業終了後)の時間をどのような場所で、週に何日程度過ごさせたいか、希望をお聞かせください。

希望する放課後の過ごし方 (当てはまる番号すべてに○)	過ごさせたい日数
1. 自宅	週 □ 日程度
2. 祖父母・親戚宅、友人・知人宅	週 □ 日程度
3. 習い事 (ピアノ教室、スポーツクラブ、学習塾など)	週 □ 日程度
4. 放課後子ども教室	週 □ 日程度
5. 放課後児童クラブ(「子どもルーム」等) ※ 下校時から何時まで利用させたいかについてもお答えください。	週 □ 日程度 ⇒ 下校時から □ □ 時まで “□□時”の時刻は、24時間制でご記入ください。
6. ファミリー・サポート・センターを利用	週 □ 日程度
7. その他(校庭、図書館、公園など)	週 □ 日程度

問9ー1 あて名のお子さんが小学校低学年(1～3年生)の方にうかがいます。

現在、利用している・利用していないにかかわらず、低学年(1～3年生)の間、「平日」「土曜日」「日曜・祝日」「長期休業期間(夏休み等)」に、放課後児童クラブ(子どもルーム等)をどのくらい利用したいか、希望をお聞かせください。

※あて名のお子さんが小学校高学年(4～6年生)の方 → 問9-2

	低学年(1～3年生)の間の利用希望 (それぞれ、当てはまる番号1つに○)	利用を希望する時間帯
平日	1. 週4～5日程度利用したい	下校時から □ □ 時まで
	2. 週1～3日程度利用したい	下校時から □ □ 時まで
	3. 利用を希望しない	—
土曜日	1. ほぼ毎週利用したい	□ □ 時から □ □ 時まで
	2. 月に数日利用したい	□ □ 時から □ □ 時まで
	3. 利用を希望しない	—
日曜・祝日	1. ほぼ毎週利用したい	□ □ 時から □ □ 時まで
	2. 月に数日利用したい	□ □ 時から □ □ 時まで
	3. 利用を希望しない	—
長期休業期間	1. 週4～6日程度利用したい	□ □ 時から □ □ 時まで
	2. 週1～3日程度利用したい	□ □ 時から □ □ 時まで
	3. 利用を希望しない	—

“□□時”の時刻は、24時間制でご記入ください。

問9-2 すべての方にかかっています。  
現在、利用している・利用していないにかかわらず、高学年（4～6年生）の間、「平日」「土曜日」、「日曜・祝日」、「長期休業期間（夏休み等）」に放課後児童クラブ（子どもルーム等）をどのくらい利用したか、希望をお聞かせください。

	高学年（4～6年生）の間の利用希望 (それぞれ、当てはまる番号1つに○)	利用を希望する時間帯
平日	1. 週4～5日程度利用したい	下校時から□□時まで
	2. 週1～3日程度利用したい	下校時から□□時まで
	3. 利用を希望しない	—
土曜日	1. ほぼ毎週利用したい	□□時から□□時まで
	2. 月に数日利用したい	□□時から□□時まで
	3. 利用を希望しない	—
日曜・祝日	1. ほぼ毎週利用したい	□□時から□□時まで
	2. 月に数日利用したい	□□時から□□時まで
	3. 利用を希望しない	—
長期休業期間	1. 週4～6日程度利用したい	□□時から□□時まで
	2. 週1～3日程度利用したい	□□時から□□時まで
	3. 利用を希望しない	—

“□□時”の時刻は、24時間制でご記入ください。

D. 子育て支援に関する情報提供や相談・支援についてうかがいます。

問10 あて名のお子さんを含めた小学生のお子さんの子育てに関して、千葉市からどのような情報提供や相談・支援を受けたいと思いますか。（当てはまる番号すべてに○）

1. 地域の子育て支援に関するさまざまなサービスの内容	
2. 子育ての方法（コミュニケーション、食事、しつけ、生活習慣など）	
3. 子どもの心身の健康や発達	4. 子どもの学習や進学に関すること
5. 子育て中の保護者同士の仲間づくり	6. その他（                      ）

最後に、千葉市の子ども・子育て支援に関してご意見・ご希望がありましたら、ご自由にご記入ください。

お忙しい中、調査にご協力くださいまして、誠にありがとうございました。  
切手を貼らずに同封の返信用封筒に入れ、1月18日（金）までにご投函ください。  
ご回答は、千葉市の子ども・子育て支援の充実に役立てさせていただきます。



--	--	--

点線で折って、返信用封筒に入れてください。

--



千葉県子ども・子育て支援ニーズ調査結果報告書  
(小学生向け)

平成 31 年 3 月発行

編 集 千葉県こども未来局こども未来部幼保支援課

住 所 〒260-8722 千葉県中央区千葉港 2-1

千葉中央コミュニティセンター 9 階

連絡先 TEL 043-245-5977 FAX 043-245-5629