

小学生向け

千葉県子ども・子育て支援ニーズ調査
結果報告書

【概要版】

平成31年3月
千葉県子ども未来局

I 調査の概要

1 調査の目的

現在の「子ども・子育て支援事業計画」（千葉市こどもプラン）は、計画期間が平成31年度までとなっており、次期子ども・子育て支援事業計画を策定する必要があります。次期事業計画の策定にあたり、放課後児童クラブその他の放課後の過ごし方に係る現状及び今後の希望を把握するため、アンケートを実施しました。

2 調査対象

行政区（6区）及び年齢（6～8歳・9～11歳の2区分）による12区分を設けた上で、区分ごとに市内在住の小学生9,370人を無作為抽出。

3 実施期間

平成30年12月12日（水）～平成31年1月18日（金）

4 主な調査項目

- 保護者の就労状況・就労希望
- 放課後の居場所に関する現状・希望
- 放課後児童クラブの利用状況・利用希望

5 調査票の配布・回収方法

直接郵送により配布・回収

6 回収状況

| | 配布数 | 回収数 | 回収率 | 有効回収数 | 有効回収率 |
|------|-------|-------|--------|-------|--------|
| 今回調査 | 9,370 | 5,200 | 55.50% | 5,200 | 55.50% |
| 前回調査 | 9,400 | 5,334 | 56.73% | 5,333 | 56.73% |

7 報告書の見方

- 図表中の「n（回答者数）」は、各設問に該当する回答者の総数であり、回答率（％）の母数を表す。
- 回答率は小数点第2位を四捨五入しているため、合計が100%にならないことがある。
- 回答者が2つ以上回答することができる設問（複数回答）の場合、その回答率の合計は100%を超えることがある。

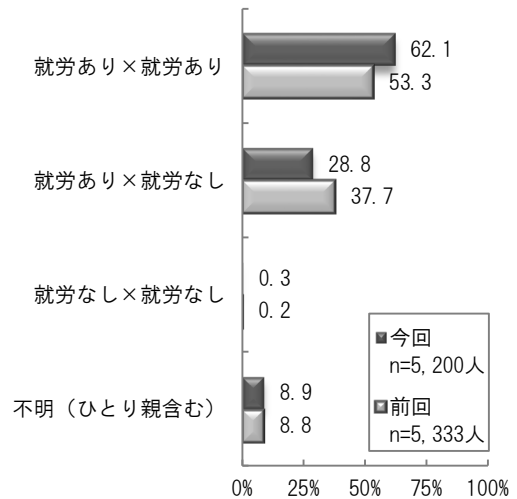
II 調査結果

1 両親の就労状況

【図表 1-1】両親の就労状況

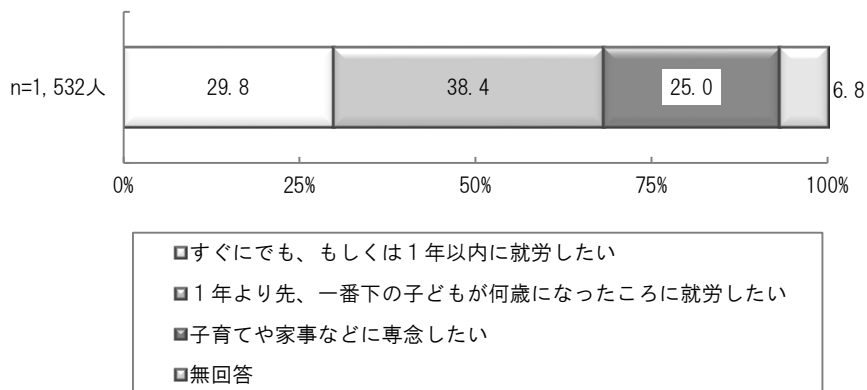
調査対象の子どもの両親の就労状況は、「就労あり×就労あり」が 62.1%、「就労あり×就労なし」が 28.8%となっている。

| 家族類型 | 父親の就労状況 | 母親の就労状況 |
|------------|---------------------------|------------------------|
| 就労あり×就労あり | 就労している（育休・介護休業中を含む） | 就労している（産休・育休・介護休業中を含む） |
| 就労あり×就労なし | 就労している（育休・介護休業中を含む） | 就労していない |
| | 就労していない | 就労している（産休・育休・介護休業中を含む） |
| 就労なし×就労なし | 就労していない | 就労していない |
| 不明（ひとり親含む） | 上記以外（ひとり親又は、どちらかの就労状況が不明） | |



【図表 1-2】就労していない母親の今後の就労希望

就労していない母親の 68.2%が今後の就労を希望しており、うち 38.4%が 1 年より先の就労を希望し、29.8%がすぐにでも（1 年以内に）就労したいと希望している。

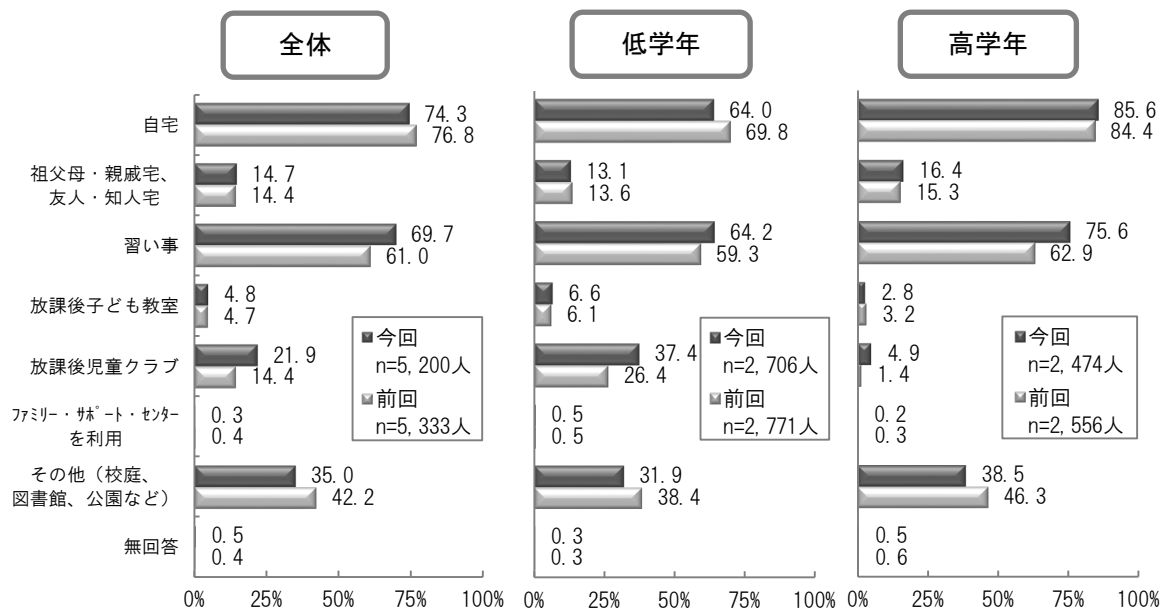


2 子どもの放課後の過ごし方の現状・希望

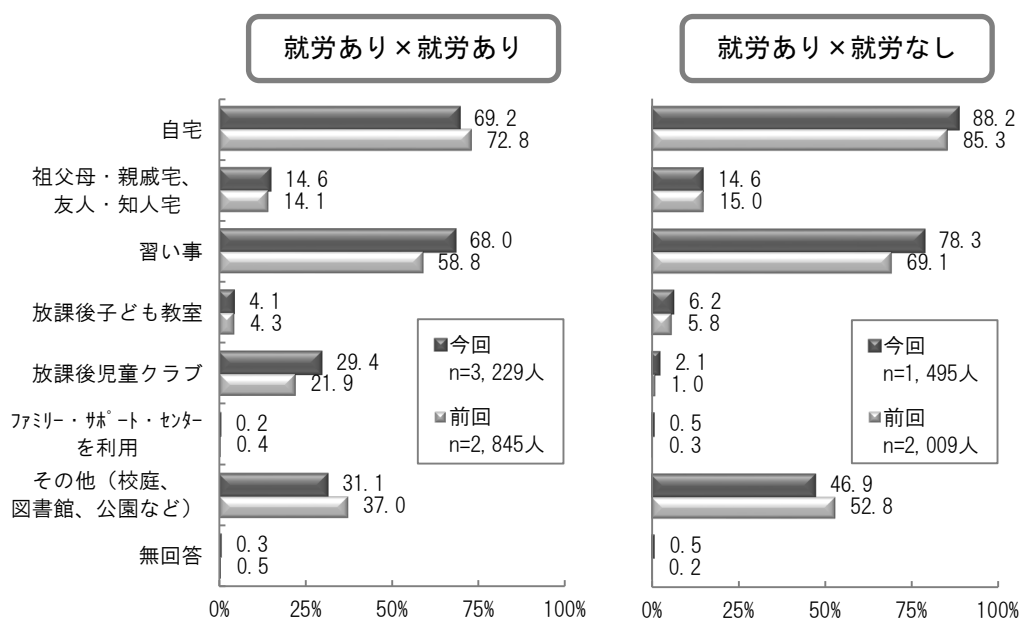
【図表2-1】現在の放課後の過ごし方（平日）《複数回答》

調査対象子どもの現在の放課後の過ごし方は、「自宅」が74.3%で最多、次いで「習い事」(69.7%)、「その他（校庭、図書館、公園など）」(35.0%)となっている。

低学年の回答と高学年の回答を比較すると、高学年は「自宅」、「習い事」、「その他（校庭、図書館、公園など）」の割合が高く、低学年は「放課後児童クラブ」が37.4%と高くなっている。



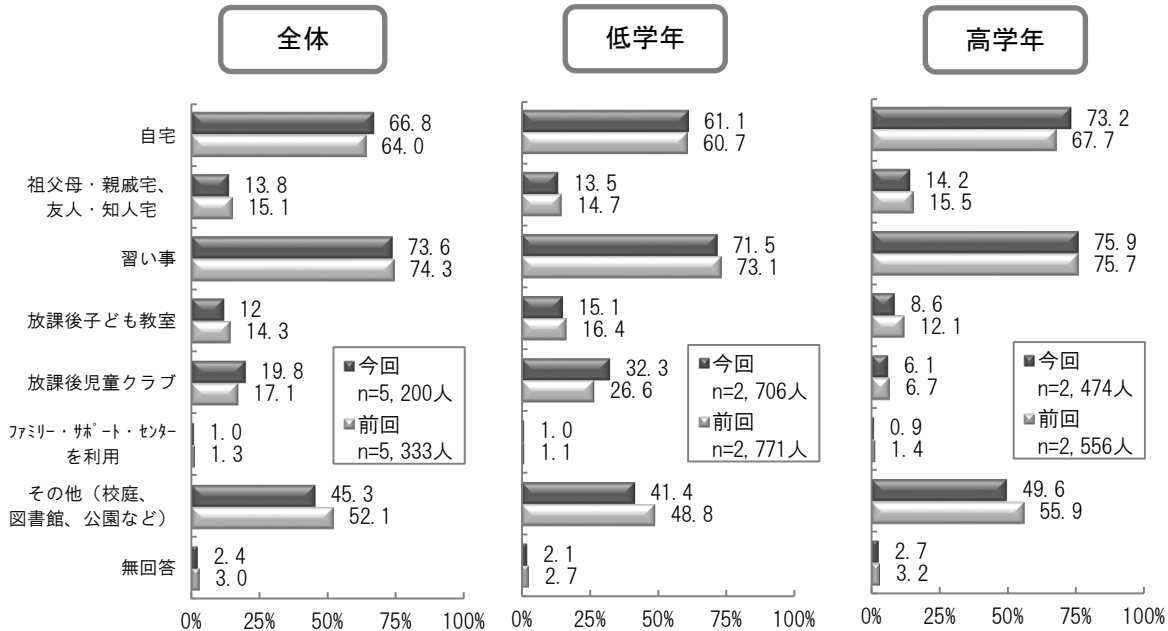
また、両親の就労状況別にみると、「就労あり×就労なし」は「自宅」、「習い事」、「その他（校庭、図書館、公園など）」の割合が高く、「就労あり×就労あり」は「放課後児童クラブ」の割合が21.9%と高くなっている。



【図表 2-2】放課後の過ごし方の希望（平日）《複数回答》

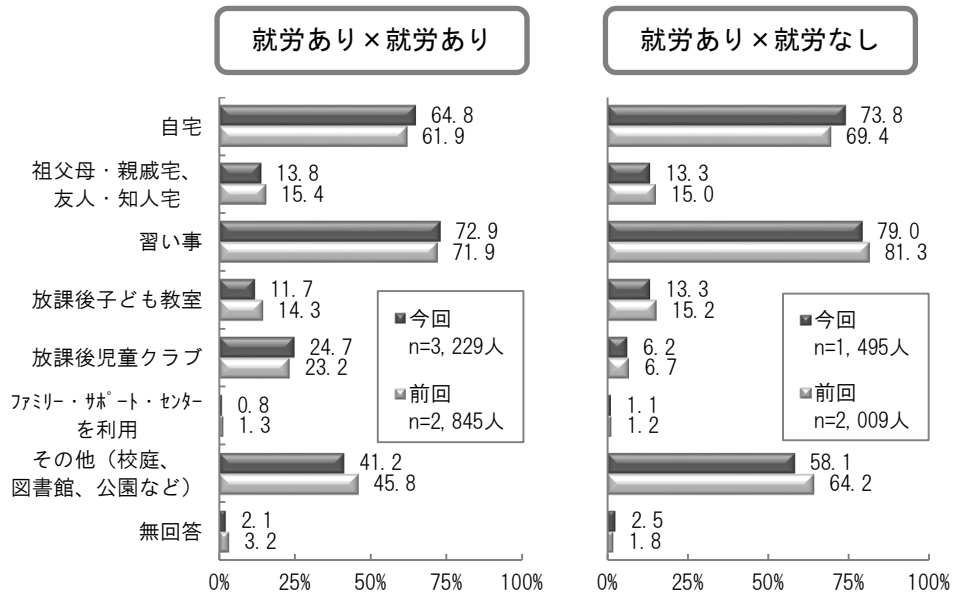
平日の放課後の過ごし方に関する希望（現在の利用の有無を問わない）は、回答者全体では、「習い事」が73.6%で最多、次いで「自宅」（66.8%）、「その他（校庭、図書館、公園など）」（45.3%）となっており、低学年の回答と高学年の回答をみても、上位3項目は同様の傾向となっている。

「放課後児童クラブ」は低学年が32.3%となっており、高学年を大きく上回っている。



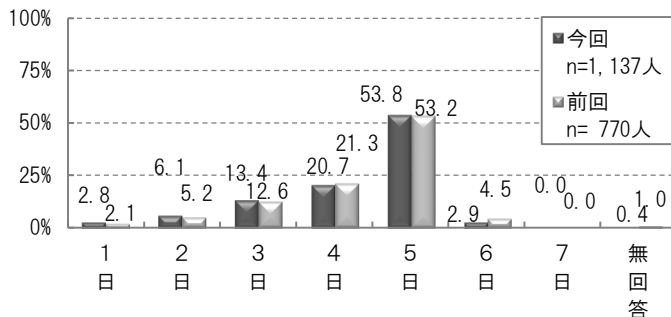
また、両親の就労状況別にみると、「就労あり×就労あり」、「就労あり×就労なし」ともに「習い事」が最多で、それぞれ72.9%、79.0%となっており、次いで「自宅」が多くなっている。

「放課後児童クラブ」は「就労あり×就労あり」が24.7%となっており、「就労あり×就労なし」を大きく上回っている。



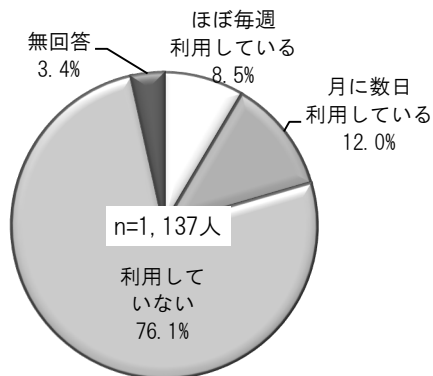
3 放課後児童クラブの利用状況・利用希望

【図表 3-1】放課後児童クラブの利用状況（平日）



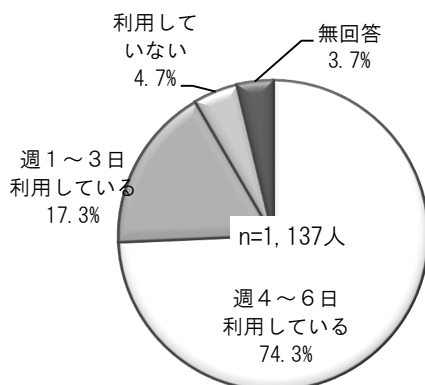
放課後児童クラブを利用している子どもの週あたり利用日数は、「5日」が最多で53.8%、次いで「4日」が20.7%となっている。

【図表 3-2】放課後児童クラブの利用状況（土曜日）



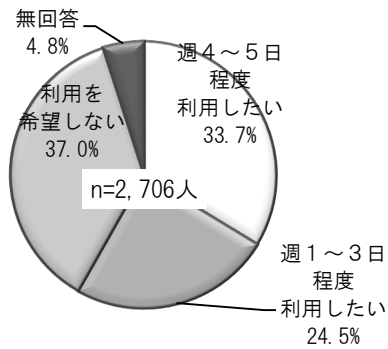
放課後児童クラブを利用している子どもの土曜日における利用頻度は、「ほぼ毎週」が8.5%、「月に数日」が12.0%となっている。

【図表 3-3】放課後児童クラブの利用状況（長期休業期間）



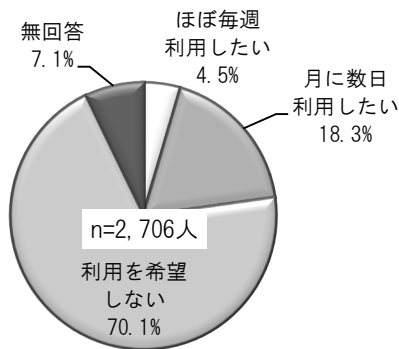
放課後児童クラブを利用している子どもの長期休業期間（夏休み等）における利用頻度は、「週4～6日」が74.3%、「週1～3日」が17.3%となっている。

【図表 3-4】低学年の期間における放課後児童クラブの利用希望（平日）



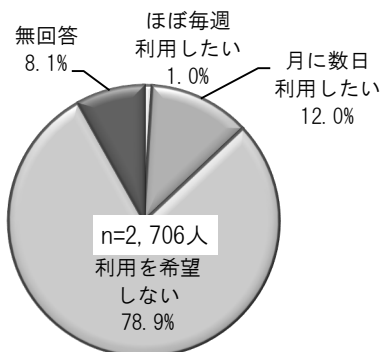
低学年の期間における放課後児童クラブの平日の利用希望（現在の利用の有無を問わない）は、「週4～5日程度利用したい」が33.7%、「週1～3日程度利用したい」が24.5%で、合わせて58.2%の利用希望となっている。

【図表 3-5】低学年の期間における放課後児童クラブの利用希望（土曜日）



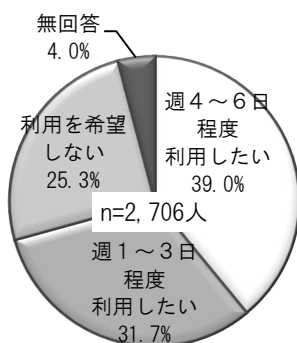
低学年の期間における放課後児童クラブの土曜日の利用希望（現在の利用の有無を問わない）は、「ほぼ毎週」が4.5%、「月に数日」が18.3%となっている。

【図表 3-6】低学年の期間における放課後児童クラブの利用希望（日曜・祝日）



低学年の期間における放課後児童クラブの日曜・祝日の利用希望（現在の利用の有無を問わない）は、「ほぼ毎週」が1.0%、「月に数日」12.0%となっている。

【図表 3-7】低学年の期間における放課後児童クラブの利用希望（長期休業期間）

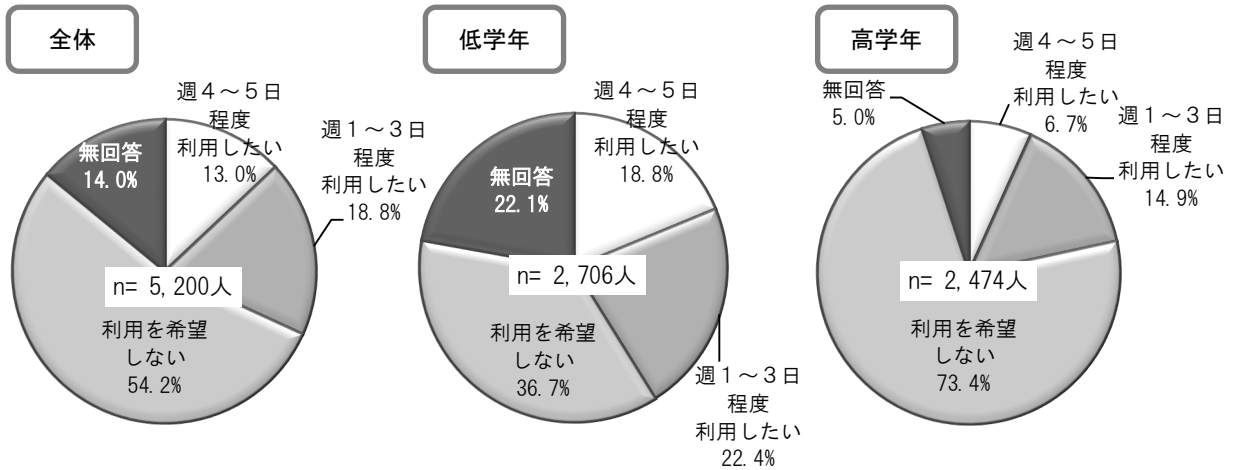


低学年の期間における放課後児童クラブの長期休業期間の利用希望（現在の利用の有無を問わない）は、「週4～6日程度」が39.0%、「週1～3日程度」が31.7%となっている。

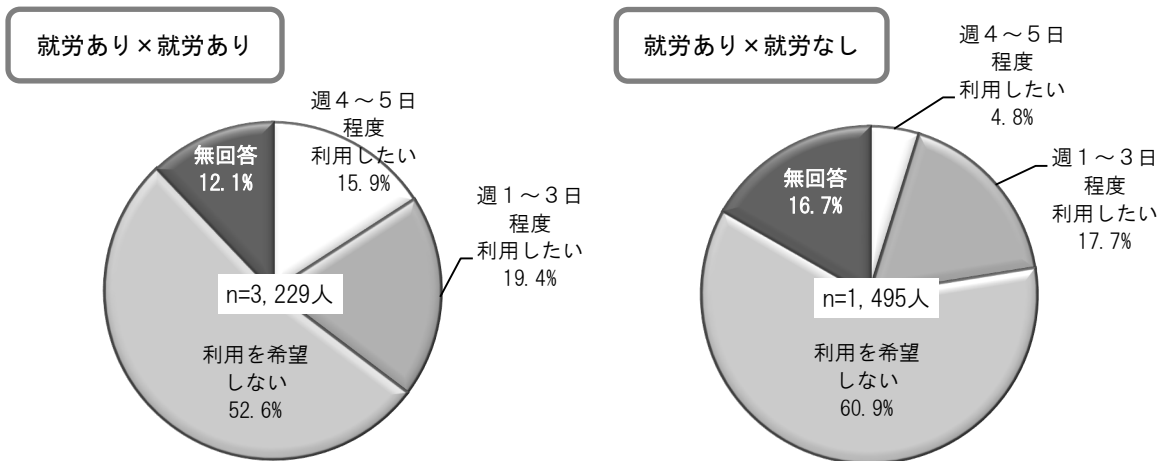
【図表3-8】高学年の期間における放課後児童クラブの利用希望（平日）

高学年の期間における放課後児童クラブの平日の利用希望（現在の利用の有無を問わない）は、回答者全体では、「週4～5日程度」が13.0%、「週1～3日程度」が18.8%となっている。

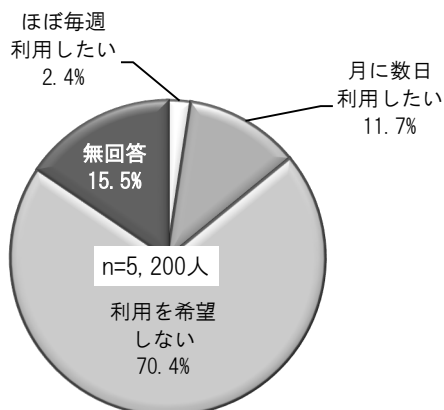
低学年の回答と高学年の回答を比較すると、低学年の方が利用希望は高く、「週4～5日程度」と「週1～3日程度」を合わせた利用希望は、低学年で41.2%、高学年で21.6%となっており、高学年では「利用を希望しない」が73.4%となっている。



また、両親の就労状況別にみると、「就労あり×就労あり」では「週4～5日程度」が15.9%、「週1～3日程度」が19.4%となっており、「就労あり×就労なし」では「週4～5日程度」が4.8%、「週1～3日程度」が17.7%となっている。

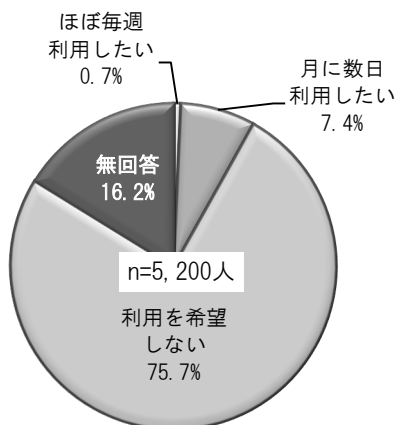


【図表 3-9】 高学年の期間における放課後児童クラブの利用希望（土曜日）



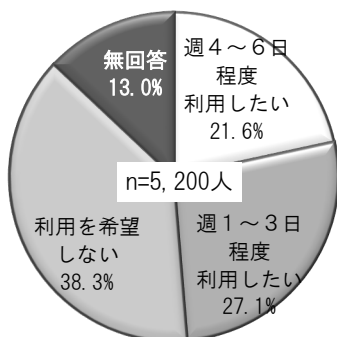
高学年の期間における放課後児童クラブの土曜日の利用希望（現在の利用の有無を問わない）は、「ほぼ毎週」が2.4%、「月に数日」が11.7%となっており、「利用を希望しない」は70.4%となっている。

【図表 3-10】 高学年の期間における放課後児童クラブの利用希望（日曜・祝日）



高学年の期間における放課後児童クラブの日曜・祝日の利用希望（現在の利用の有無を問わない）は、「ほぼ毎週」「月に数日」合わせて8.1%の利用希望となっており、「利用を希望しない」は75.7%となっている。

【図表 3-11】 高学年の期間における放課後児童クラブの利用希望（長期休業期間）



高学年の期間における放課後児童クラブの長期休業期間の利用希望（現在の利用の有無を問わない）は、「週4～6日程度」が21.6%、「週1～3日程度」が27.1%となっている。

千葉市子ども・子育て支援ニーズ調査結果報告書
(小学生向け)

【概要版】

平成31年3月発行

編集 千葉市こども未来局こども未来部幼保支援課

住所 〒260-8722 千葉市中央区千葉港2-1

千葉中央コミュニティセンター9階

連絡先 TEL 043-245-5977 FAX 043-245-5629