

令和3年度版

教育要覧

千葉市教育委員会

教 育 要 覽

令 和 3 年 度 版

目 次

教 育 行 財 政	1
学 校 教 育	11
生 涯 学 習	35
資 料	63

教育行財政

教育長・教育委員	1
教育委員会のあゆみ	2
教育委員会会議	2
教育委員会人員配置	4
令和3年度千葉市教育施策	5
令和3年度教育費当初予算について	7
令和3年度当初予算の主な事業	7
令和3年度歳出予算の状況	9
令和2年度歳出決算の状況	10

教 育 行 財 政

■教育長・教育委員



磯野教育長



小西委員
教育長職務代理者



藤川委員



竹田委員



高津委員



大山委員

(令和3年10月1日現在)

職 名	氏 名	委 員 任 期	職 業
教 育 長	いそ の かず よし 磯 野 和 美	平成29年 4月 1日～令和 2年 3月31日 令和 2年 4月 1日～令和 5年 3月31日	—
教育長職務代理者	こ にし あけ み 小 西 朱 見	平成26年10月 1日～平成30年 9月30日 平成30年10月 1日～令和 4年 9月30日	弁 護 士
委 員	ふじ かわ だい すけ 藤 川 大 祐	平成28年10月15日～令和 2年10月14日 令和 2年10月15日～令和 6年10月14日	大 学 教 授
委 員	たけ だ けん 竹 田 賢	令和 2年 4月 1日～令和 6年 3月31日	医 師
委 員	たか づ いづ ろう 高 津 乙 郎	令和 2年10月15日～令和 6年10月14日	無 職
委 員	おお やま ひろ み 大 山 尋 美	令和 3年10月 1日～令和 7年 9月30日	団 体 職 員

■教育委員会のおゆみ

(令和2年11月～令和3年10月)

3. 4. 1 統合校を開校
大宮小学校
(大宮小学校と大宮台小学校の統合)

千城台みらい小学校
(千城台南小学校と千城台旭小学校の統合)

高洲中学校
(高洲第一中学校と高洲第二中学校の統合)
3. 5. 26 公立夜間中学の設置についての方針決定
3. 9. 30 和田麻理委員 教育委員退任
3. 10. 1 大山尋美委員 教育委員新任

■教育委員会会議

1 会議の開催 (令和2年11月～令和3年10月)

区分	定例会	臨時会	計
令和2年度	5	1	6
令和3年度	7	1	8

2 教育委員会会議付議事項 (議決事項等)

(令和2年11月～令和3年10月)

令和2年

第11回定例会 11月18日

- 議案第95号 令和2年度末及び令和3年度公立学校教職員
人事異動方針について
- 議案第96号 指定管理者の指定について
- 議案第97号 令和2年度補正予算について

第12回定例会 12月16日

- 報告第11号 千葉市職員の給与に関する条例等の一部改
正について
- 報告第12号 教職員の人事について

令和3年

第1回定例会 1月29日

- 議案第1号 令和2年度補正予算について
- 議案第2号 令和3年度当初予算について
- 議案第3号 千葉市立中等教育学校設置条例の制定につ
いて

議案第4号 中等教育学校の設置に伴う関係条例の整備
に関する条例の制定について

報告第1号 千葉市立学校職員服務規程の一部改正につ
いて

第2回定例会 2月26日

議案第5号 令和4年度千葉市立養護学校高等部及び高等
特別支援学校入学者選考の日程について

第1回臨時会 3月5日

議案第6号 職員の人事について

第3回定例会 3月17日

議案第7号 千葉市子ども読書活動推進計画 (第4次)
の策定について

議案第8号 千葉市教育委員会公印規則の一部改正につ
いて

議案第9号 千葉市教育委員会組織規則の一部改正につ
いて

議案第10号 千葉市教育委員会服務監理委員会規程の一
部改正について

議案第11号 千葉市公民館管理規則及び千葉市青少年セ
ンター管理規則の一部改正について

議案第12号 千葉市立博物館管理規則の一部改正につ
いて

議案第13号 千葉市育英資金支給条例施行規則の一部改
正について

議案第14号 千葉市立中等教育学校管理規則の制定につ
いて

議案第15号 千葉市立小学校及び中学校管理規則等の一
部改正について

議案第16号 千葉市立学校教員採用選考規程の一部改正
について

議案第17号 令和4年度千葉市立稲毛国際中等教育学校入
学者選抜について

議案第18号 職員の人事について

第4回定例会 4月21日

議案第19号 千葉市立稲毛国際中等教育学校移行基本計
画の策定について

議案第20号 第2次学校教育推進計画・第5次生涯学習推
進計画の変更について

報告第2号 職員の処分について

第5回定例会 5月26日

議案第21号 公立夜間中学の設置について

議案第22号 令和4年度千葉市立養護学校高等部及び高等
特別支援学校入学者選考要項について

議案第23号 令和4年度使用義務教育諸学校用教科用図書
の採択方針について

議案第24号 令和4年度使用高等学校用教科用図書の採択方針について

議案第25号 令和4年度使用中等教育学校（前期課程）用教科用図書の採択方針について

議案第26号 令和3年度補正予算について

第6回定例会 6月28日

議案第27号 令和4年度千葉市立稲毛国際中等教育学校第1学年入学者の募集及び選抜の基本方針について

議案第28号 令和4年度千葉市立高等学校第1学年入学者の募集及び選抜の基本方針について

議案第29号 令和4年度義務教育諸学校用の新たに教科書目録に搭載された教科用図書の採択方針について

報告第3号 令和3年度補正予算について

第7回定例会 7月21日

議案第30号 陳情について

議案第31号 陳情について

議案第32号 陳情について

第2回臨時会 8月2日

議案第33号 陳情について

議案第34号 陳情について

議案第35号 令和4年度使用千葉市立千葉高等学校用教科用図書の採択について

議案第36号 令和4年度使用千葉市立稲毛高等学校用教科用図書の採択について

議案第37号 令和4年度使用中等教育学校（前期課程）用教科用図書の採択について

議案第38号 令和4年度使用学校教育法附則第9条の規定による教科用図書の採択について

議案第39号 令和4年度使用千葉市立中学校用教科用図書（社会（歴史的分野））の採択について

議案第40号 令和4年度使用千葉市立稲毛高等学校附属中学校用教科用図書（社会（歴史的分野））の採択について

第8回定例会 8月25日

議案第41号 陳情について

議案第42号 教育委員会の権限に属する事務の管理及び執行の状況に係る点検及び評価について

議案第43号 令和3年度補正予算について

議案第44号 千葉市科学館設置管理条例の一部改正について

議案第45号 製造委託契約について

議案第46号 訴えの提起について

第9回定例会 9月22日

議案第47号 令和3年度千葉市教育功労者表彰について

報告第4号 職員の処分について

第10回定例会 10月20日

議案第48号 千葉市公民館管理規則の一部改正について

教育委員会人員配置

令和3年4月1日現在

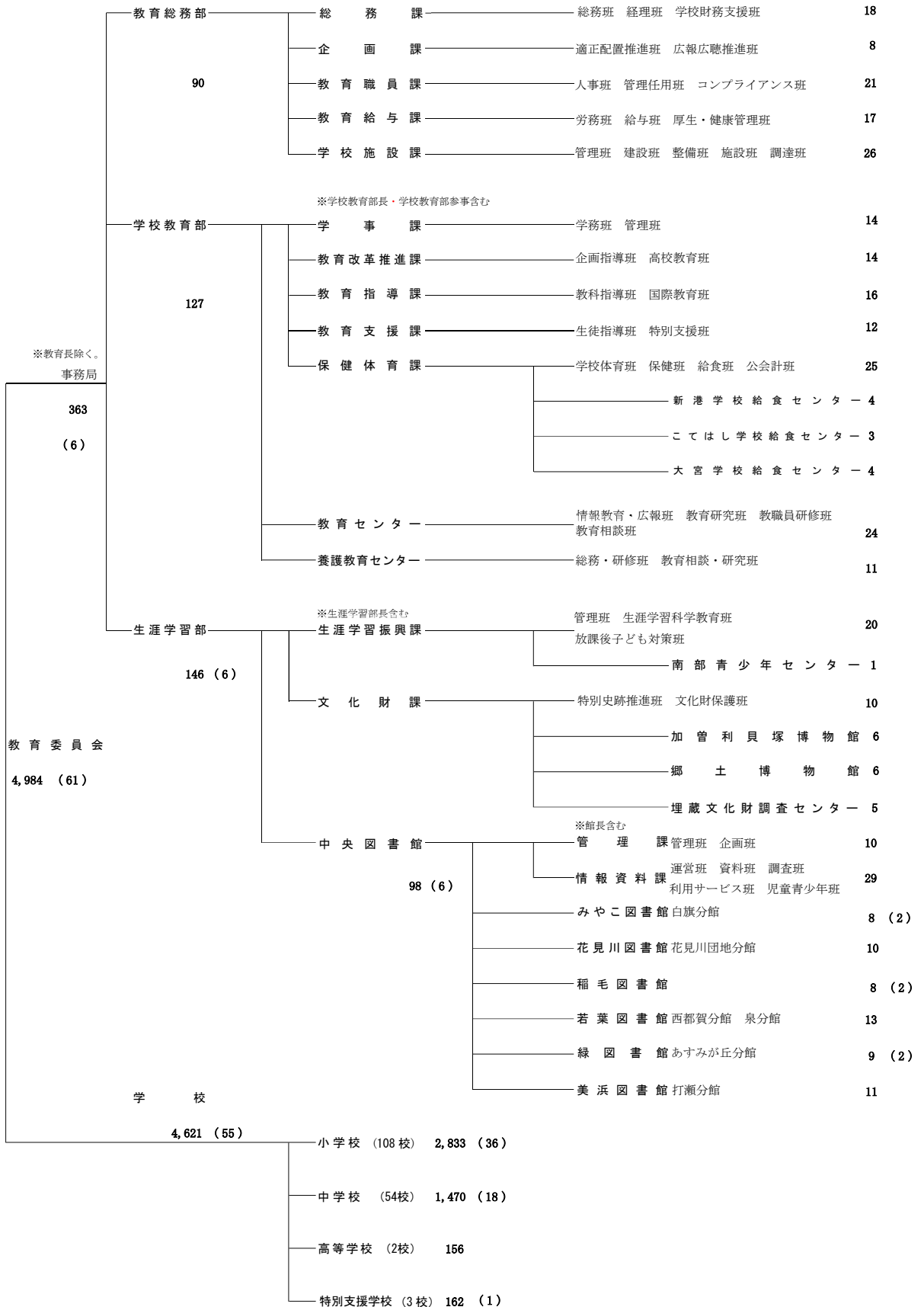
(数字は人数)

※教育次長・教育総務部長含む。

※学校教育部長・学校教育部参事含む

※生涯学習部長含む

[教育委員会]
 ※令和3年10月1日現在
 教育長
 磯野 和美
 教育長職務代理者
 小西 朱見
 委員
 藤川 大祐
 竹田 賢
 高津 乙郎
 大山 尋美



外 郭 団 体 ————— 教育振興財団への派遣なし

※ ()内の数字は再任用ハーフ及び再任用短時間勤務職員数で、外数。
 ※ 臨時的任用職員及び一般任期付職員は除く。

人 間 尊 重 の 教 育

教育委員会では、子どもたち一人一人が尊重され、調和のとれた発達を図れるよう、子どもたちのよさや可能性を大切にすることを進めています。

■教育施策

目標1 未来を担う人材を育成する

第2次学校教育推進計画[平成28年度～令和4年度]では、「夢と思いやりの心を持ち、チャレンジする子ども」を千葉市の目指すべき子どもの姿として位置づけ、学校教育の基本目標を「自ら考え、自ら学び、自ら行動できる力をはぐくむ」とした。この計画に基づき、学校教育のさらなる充実を図るとともに青少年の健全育成に関して「こども未来局」との連携した取り組みを推進する。

施策展開の方向

- (1) 確かな学力を育てる
- (2) 豊かな人間性を育てる
- (3) 健やかな体を育てる
- (4) 子どもの学びを支える環境を整える
- (5) 信頼される教職員が子どもと向き合う環境を整える
- (6) 多様な教育的支援の充実を図る
- (7) 地域社会全体で子どもの成長を支える

目標2 生涯を通じた学びを支える

「市民が自ら学んだ成果を生かし、活力あるコミュニティを形成できる環境づくりを進める。～学びを通して地域がつながるまち 千葉市～」を第5次生涯学習推進計画[平成28年度～令和4年度]の目標とし、市民の学びが生きる地域づくりや多様な主体の連携を進める施策を展開する。

また、科学館を中心に、市民が科学・技術にふれあえる機会を提供する。

さらに、第3次子ども読書活動推進計画に基づき、子どもの読書活動を推進する。

施策展開の方向

- (1) 学習活動のきっかけの提供
- (2) 多様な学習機会の確保
- (3) 学びを生かしたコミュニティづくり

■新基本計画との関係

新基本計画より抜粋

方向性3

豊かな心が育ち、新たな価値が生まれるまちへ

豊かな人間性をはぐくみ、人生をより実り多いものとするため、こどもから大人まで、生涯を通じた学びを支える必要があります。

また、スポーツ・レクリエーション活動の推進や文化・芸術の振興、グローバル社会に対応した国際化の推進や大学・企業等との連携などを通じて、新たな価値の創出を図ることが必要です。

同時に、市民の持てる力をまちづくりの場でも十分に発揮できることが必要です。

- 未来を担う人材を育成するため、教育の振興やこどもの参画の推進を図ります。
- 市民の得た知識や経験により、より豊かな暮らしや、学習成果を活かせる社会が醸成されるよう、生涯を通じた学習やスポーツ活動を支えます。
- 個性ある文化をはぐくむため、文化・芸術を振興するとともに、文化的財産の保全・活用を進めます。
- 国際化の推進や、大学・企業等との連携など、多彩な交流・連携によるまちづくりを進めます。
- 市民が持てる力を発揮してまちづくりに取り組めるよう、市民参加・協働や男女共同参画を進めます。

教育施策

未来を担う人材を育成する

目標

生涯を通じた学びを支える

7つの施策展開

3つの施策展開

■令和3年度教育費当初予算について

令和3年度教育費当初予算は687億7,000万円で前年度に比べて51億8,200万円、7.0%の減となっている。

一般会計全体に占める教育費の割合は、14.7%（前年度15.9%）で、順位としては民生費（37.2%）に次いで第2位となっている。

■令和3年度当初予算の主な事業

第1 未来を担う人材を育成する

第2次学校教育推進計画[平成28年度～令和3年度]では、「夢と思いやりの心を持ち、チャレンジする子ども」を千葉市の目指すべき子どもの姿として位置づけ、学校教育の基本目標を「自ら考え、自ら学び、自ら行動できる力をはぐくむ」とした。この計画に基づき、学校教育のさらなる充実を図るとともに青少年の健全育成に関して「こども未来局」との連携した取り組みを推進する。

1 確かな学力を育てる

(1) 中学校等英語外国語指導助手派遣	110,534千円
	他に債務負担行為 110,534千円
(2) ICT支援員配置	326,700千円

2 豊かな人間性を育てる

(1) オリンピック・パラリンピック教育の推進	71,088千円
-------------------------	----------

3 健やかな体を育てる

(1) 学校給食運営	8,974,860千円
------------	-------------

4 子どもの学びを支える環境を整える

(1) 学校施設の環境整備	1,045,706千円
(2) 適正配置改修	285,772千円
(3) 学校防犯対策	13,612千円
(4) 小学校給食室冷暖房設備設置	10,500千円
	他に債務負担行為 250,000千円

5 信頼される教職員が子どもと向き合う環境を整える

(1) スクール・サポート・スタッフの配置	292,169千円
(2) 小学校における専科指導のための講師の配置	230,999千円
(3) 地域部活動推進	1,675千円

6 多様な教育的支援の充実を図る

(1) 夜間中学設置に向けたニーズ調査	588千円
(2) 不登校児童生徒の学習支援とフリースクールとの連携	5,192千円
(3) スクールカウンセラー活用	178,518千円
(4) SNSを活用した教育相談	4,000千円

7 地域社会全体で子どもの成長を支える

(1) 学校と地域の連携・協働体制の整備	2,527千円
(2) 放課後子ども教室	586,104千円
他に債務負担行為	1,205,000千円

第2 生涯を通じた学びを支える

「市民が自ら学んだ成果を生かし、活力あるコミュニティを形成できる環境づくりを進める。～学びを通して地域がつながるまち 千葉市～」を第5次生涯学習推進計画[平成28年度～令和3年度]の目標とし、市民の学びが生きる地域づくりや多様な主体の連携を進める施策を展開する。

また、科学館を中心に、市民が科学・技術にふれあえる機会を提供する。

さらに、第3次子ども読書活動推進計画に基づき、子どもの読書活動を推進する。

1 学習活動のきっかけの提供

(1) 生涯学習センター管理運営	593,882千円
(2) 公民館管理運営	1,399,766千円
(3) 図書館管理運営	856,679千円

2 多様な学習機会の確保

(1) 放課後子ども教室 (再掲)	586,104千円
他に債務負担行為	1,205,000千円
(2) 科学教育推進	717,776千円
(3) 加曽利貝塚の魅力向上	273,809千円
(4) 博物館管理運営	73,561千円

3 学びを生かしたコミュニティづくり

(1) 生涯学習センター管理運営 (再掲)	593,882千円
(2) 公民館管理運営 (再掲)	1,399,766千円

■令和3年度歳出予算の状況

(1) 年度別教育費当初予算の推移

(単位：千円)

年度	一般会計			教育費			一般会計に対する構成比 %
	歳出総額	対前年度比 %	指数 %	歳出総額	対前年度比 %	指数 %	
H29	441,500,000	10.3	100.0	66,712,496	135.3	100.0	15.1
H30	445,400,000	0.9	100.9	66,370,945	△0.5	99.5	14.9
R元	461,000,000	3.5	104.4	70,755,029	6.6	106.1	15.4
R2	463,600,000	0.6	105.0	73,952,227	4.5	110.9	15.9
R3	466,400,000	0.6	105.6	68,769,819	△7.0	103.1	14.7

(2) 教育費の総額

(単位：千円)

区分	年度				区分	年度			
	令和3年度	令和2年度	増減額	増減率 %		令和3年度	令和2年度	増減額	増減率 %
一般会計 A	466,400,000	463,600,000	2,800,000	0.6	学校給食事業 C	8,974,860	8,781,296	193,564	2.2
教育費 B	68,769,819	73,952,227	△5,182,408	△7.0					
構成比B/A	14.7	15.9			特別会計 C	8,974,860	8,781,296	193,564	2.2

(3) 目的別内訳

(単位：千円)

区分	令和3年度		令和2年度		増減額	増減率 %
	予算額	構成比 %	予算額	構成比 %		
1 教育総務費	10,109,019	14.7	10,231,767	13.8	△122,748	△1.2
2 小学校費	28,271,823	41.0	32,594,740	44.1	△4,322,917	△13.3
3 中学校費	16,037,411	23.3	16,721,137	22.6	△683,726	△4.1
4 高等学校費	1,711,473	2.5	1,797,299	2.4	△85,826	△4.8
5 特別支援学校費	1,837,737	2.7	1,916,688	2.6	△78,951	△4.1
6 社会教育費	5,950,676	8.7	5,902,097	8.0	48,579	0.8
7 保健体育費	4,851,680	7.1	4,788,499	6.5	63,181	1.3
計	68,769,819	100.0	73,952,227	100.0	△5,182,408	△7.0

(4) 性質別内訳

(単位：千円)

区分	令和3年度		令和2年度		増減額	増減率 %
	予算額	構成比 %	予算額	構成比 %		
人件費	48,968,873	71.2	50,324,983	68.1	△1,356,110	△2.7
物件費	10,814,244	15.7	10,682,452	14.4	131,792	1.2
維持補修費	544,382	0.8	591,599	0.8	△47,217	△8.0
扶助費	530,707	0.8	512,594	0.6	18,113	3.5
補助費等	351,539	0.5	354,389	0.5	△2,850	△0.8
繰出金	4,617,976	6.7	4,508,480	6.1	109,496	2.4
積立金	1,683	0.0	1,609	0.1	74	4.6
普通建設事業費	2,940,415	4.3	6,976,121	9.4	△4,035,706	△57.9
計	68,769,819	100.0	73,952,227	100.0	△5,182,408	△7.0

■令和2年度歳出決算の状況

(1) 年度別教育費決算額の推移

(単位：千円)

年度	一般会計			教育費			一般会計に対する構成比 %
	決算額	対前年度比 %	指数 %	決算額	対前年度比 %	指数 %	
H28	398,562,417	3.6	100.0	28,648,149	4.2	100.0	7.2
H29	434,930,550	9.1	109.1	67,026,415	134.0	234.0	15.4
H30	429,943,705	△1.1	107.8	67,459,339	0.6	235.5	15.7
R元	451,046,770	4.9	113.2	70,993,456	5.2	247.8	15.7
R2	570,188,708	26.4	143.1	77,294,457	8.9	269.8	13.6

(2) 教育費の決算額

(単位：千円)

区分	年度				区分	年度			
	令和2年度	令和元年度	増減額	増減率 %		令和2年度	令和元年度	増減額	増減率 %
一般会計A	570,188,708	451,046,770	119,141,938	26.4	学校給食事業C	8,378,465	7,941,876	436,589	5.5
教育費B	77,294,457	70,993,456	6,301,001	8.9	公共用地取得事業D	0	267,804	△267,804	皆減
構成比B/A	13.6	15.7			特別会計C+D	8,378,465	8,209,680	168,785	2.1

(3) 目的別内訳

(単位：千円)

区分	年度		令和2年度		令和元年度		増減額	増減率 %
	年度	区分	決算額	構成比 %	決算額	構成比 %		
1 教育総務費			14,256,395	18.4	7,756,821	10.9	6,499,574	83.8
2 小学校費			31,616,203	40.9	33,459,693	47.1	△1,843,490	△5.5
3 中学校費			17,436,230	22.6	16,338,171	23.0	1,098,059	6.7
4 高等学校費			1,793,557	2.3	1,720,203	2.4	73,354	4.3
5 特別支援学校費			1,788,495	2.3	1,585,528	2.2	202,967	12.8
6 社会教育費			5,628,893	7.3	5,222,347	7.4	406,546	7.8
7 保健体育費			4,774,684	6.2	4,910,693	6.9	△136,009	△2.8
計			77,294,457	100.0	70,993,456	100.0	6,301,001	8.9

(4) 性質別内訳

(単位：千円)

区分	年度	令和2年度		令和元年度		増減額	増減率 %
		決算額	構成比 %	決算額	構成比 %		
人件費		48,297,209	62.5	47,140,027	66.3	1,157,182	2.5
物件費		10,450,419	13.5	8,144,512	11.4	2,305,907	28.3
維持補修費		616,074	0.8	537,749	0.8	78,325	14.6
扶助費		509,625	0.7	491,117	0.7	18,508	3.8
補助費等		354,431	0.4	332,178	0.5	22,253	6.7
繰出金		4,493,157	5.8	4,310,257	6.1	182,900	4.2
積立金		13,092	0.0	52,332	0.1	△39,240	△75.0
普通建設事業費		12,560,450	16.3	9,983,900	14.0	2,576,550	25.8
災害復旧費		0	0	1,384	0.1	△1,384	皆減
計		77,294,457	100.0	70,993,456	100.0	6,301,001	8.9