

花島小学校の開校の経緯について

1 旧花見川第四小・第五小の合意形成の経過

平成16年3月 小規模校21校名と統合にあたっての基本的な考え方を公表。

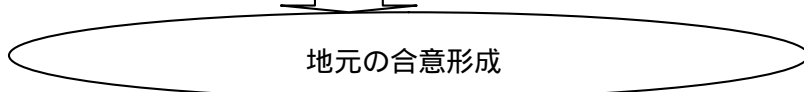
6月 統合候補5か所を選定し公表。保護者・地元代表・地元住民を対象に説明会を実施。

11月 花見川四小・五小学区の自治会・PTA保護者会・青少年育成委員会など地元代表による「地元代表の会」が設置され、5回にわたり協議を行う。

平成17年1月 5月 地元代表の会が統合の早期実現を求める要望書を提出。

< 要望の主な内容 >

- ・ 地元の意向を十分配慮した早期統合実現。
- ・ 校舎選定は安全を第一とし、優れた教育環境に整備。
- ・ 跡地の利用については引き続き要望の集約を進める。



2 決定事項

(1) 統合の時期は、平成18年4月1日とした。

ア 地元合意形成(要望)の機を的確に捉えて、可能な限り早期統合を図った。

イ 小規模校の課題について統合により早期に解消することが望まれていた。

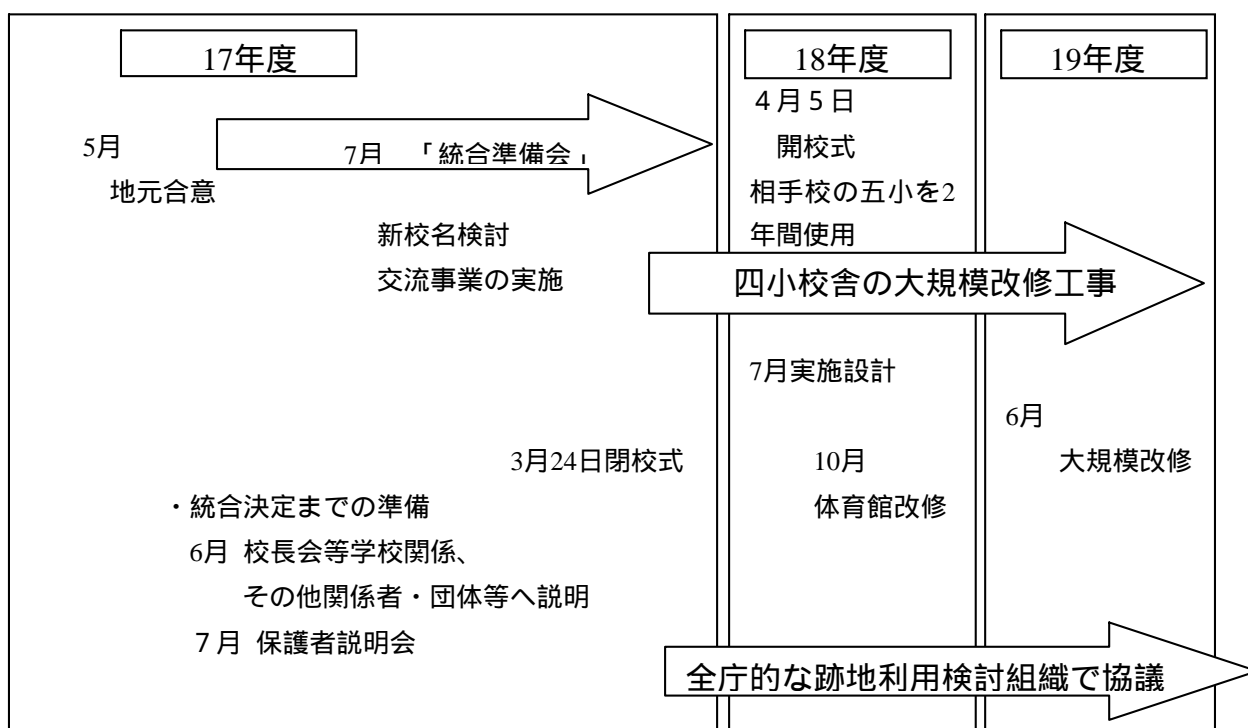
(2) 使用する校舎は、花見川第四小学校に決定し、大規模改修を実施した。

使用する校舎は将来に向けた教室数の確保、校舎形状、運動場の面積・形状など、教育活動環境により適している四小を使用することとし、統合校は新設校として設置されることからそれに相応しい改修工事を行った。

(3) 花見川第五小学校の跡地については、全庁的な検討組織を設置した。

地元自治会で出された跡地利用の要望を踏まえ、広く有効活用策を検討した。

3 スケジュール(18年度統合、20年度リニューアル校舎)



花島小学校統合準備会について

1 開催状況

第1回	第2回	第3回	第4回	第5回
平成17年 7月12日	平成17年 10月14日	平成17年 12月22日	平成18年 2月13日	平成18年 3月6日

2 構成

- (1) P T A ・ 保護者会代表
- (2) 教職員代表
- (3) 学校評議員代表
- (4) 教育委員会関係者

3 検討事項

- (1) 統合へ向けての交流事業や記念行事
- (2) 新しい学校の校名・校歌・校章など
- (3) 教育環境整備や安全対策
- (4) その他統合に関わる必要事項

4 検討の経緯

主な業務	概要	5月	6月	7月	8月	9月	10月	11月	12月	1月	2月	3月
統合準備会	統合準備会を設置し、検討。	合意		1回			2回		3回		4回	5回
学校名の選定	アンケート調査と学校名選定。			調査			複数候補決定	校名検討委員会				定例教育委員会
交流事業の実施	9月より交流事業を実施。				計画	行事	調整	行事	行事	行事		閉校
記念行事の計画と実施	記念行事を実施し雰囲気づくり。						計画	記念絵画展、作文等HPの開設等				行事
学校運営の統合	教育課程や行事、校内分掌の調整。					説明	次年度教育課程、行事、校内分掌、特色ある教育活動等の調整					

5 交流事業について

お弁当給食（たてわり班で、花島公園に行ってなかよくお弁当を食べました）



事業名	実施時期	事業の概要
夏休み作品展	9月	お互いの作品を見合う。
体育交流（5年）	10月21日	作戦を工夫してリレーを楽しむ。
陸上記録会	11月8日	陸上選手による記録会を行う。
ヤゴの学習会	11月15日	五小の2年生が四小学習会に参加。
菜の花の種まき	11月17日	花見川沿いに種まき。
芸術鑑賞会	11月17日	三小も含め三校で舞台芸術を鑑賞。
お弁当給食	11月9日	両校の6年がリーダー会議を行う。
	11月21日	たてわり班で会食、遊び。
球技交流	12月9日	練習試合を行う。
花の子わいわい祭り （花見川四小）	12月14日	五小の児童も見学、参加。
校内書初め展	1月12～19日	お互いの作品を鑑賞
教職員交流	9月、11月 2月 3月18日 22日	交流計画の検討、備品の確認等。 備品再確認、引越し作業の打合せ 2回の学年ごとの打合せを持ち、来年度の 学級編制を行う。

5 学年交流（体育の学習で、リレー競技を楽しみました）



陸上記録会（陸上大会の選手が、7つの種目で記録を競いました）



統合前と統合後の児童数・学級数・教員数について

	花見川第四小学校(H17)			花見川第五小学校(H17)			花島小学校(H18)		
	児童数	学級数	平均	児童数	学級数	平均	児童数	学級数	平均
1年	31	1	31	24	1	24	42	2	21
2年	29	1	29	38	1	38	55	2	28
3年	26	1	26	31	1	31	64	2	32
4年	31	1	31	29	1	29	57	2	29
5年	41	2	21	34	1	34	57	2	29
6年	42	2	21	30	1	30	74	2	37
全学年	200	8	25	186	6	31	349	12	29
千葉県 の一般的な 配置基準 によるもの	校長1 教頭1 養護教諭1	教務主任1 学級担任8		校長1 教頭1 養護教諭1	教務主任1 学級担任6		校長1 教頭1 養護教諭1	教務主任1人 学級担任12人	
	3人	9人		3人	7人		3人	13人	
特別な 加配				少人数 加配教員		2人	統合増置教員		2人

花島小学校改修工事について

1 内容

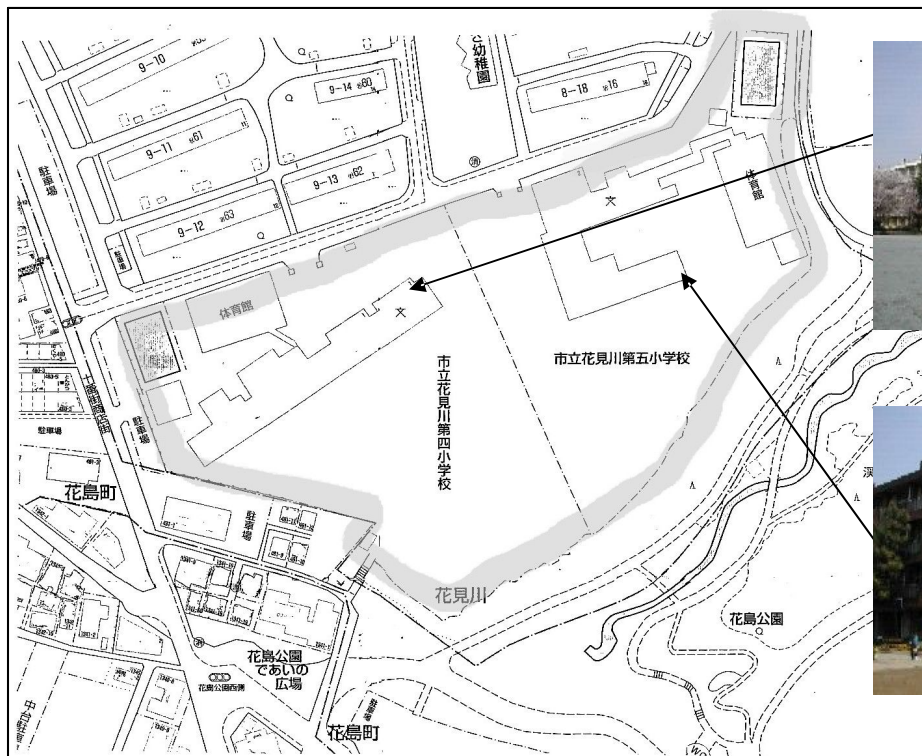
体育館	外壁・内部塗装、建具改修、屋根張替え、アリーナ床張替え、ステージ塗装
プール	プールサイド塗装、モルタル劣化部補修、コンクリートブロック壁塗装

校舎	床と天井の張替え、特別教室の改修、手洗い場やトイレの改修 エレベータ設置、メモリアルルーム整備
----	--

2 旧花見川第四小学校と花見川第五小学校の校舎の比較

	花見川四小	花見川五小
建設年 経年	昭和48年 32年間	昭和51年 29年間
児童数ピーク	1,093人(53年)	948人(54年)
児童学級数	200人(8学級)	186人(6学級)
分離について	花見川第二小学校より分離	花見川第三小学校より分離
校地面積	18,707㎡	18,780㎡
校舎面積	5,086㎡	4,502㎡
体育館	769㎡	748㎡
運動場面積	9,518㎡(+南斜面地1,122㎡)	6,435㎡(+南斜面地3,597㎡)
実教室数	26室	18室
校庭の形状	長方形で活用しやすい	トラックが確保しにくい

3 旧花見川第四小学校と花見川第五小学校の形状



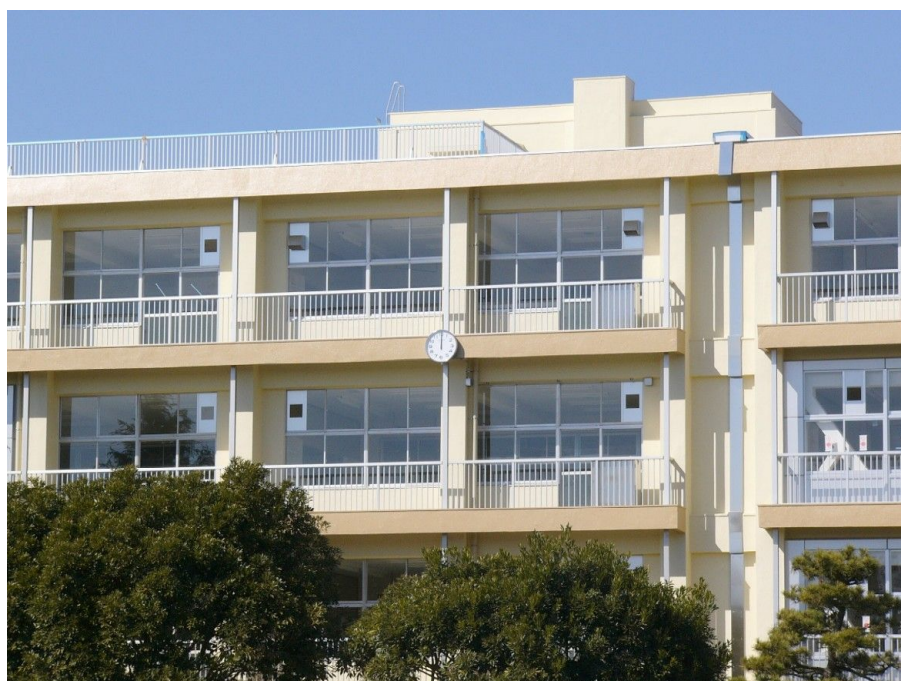
旧花見川第四小学校



旧花見川第五小学校

4 リニューアルされた校舎

校舎全景



職員玄関



トイレ



洗面所



低学年用読書室



エレベーター



階段



廊下



スカイホール



和室



給食室



下駄箱

