

令和7年度版

教育要覧

千葉市教育委員会

教 育 要 覧

令 和 7 年 度 版

目 次

教 育 行 財 政	1
学 校 教 育	10
生 涯 学 習	38
資 料	75

教 育 行 財 政

教育長・教育委員・・・・・・・・・・・・・・・・	1
教育委員会のあゆみ・・・・・・・・・・・・・	2
教育委員会会議・・・・・・・・・・・・・・・・	2
教育委員会人員配置・・・・・・・・・・・・・	4
教育施策・・・・・・・・・・・・・・・・・・・・・	5
令和7年度教育費当初予算について・・・・・・・・	6
令和7年度当初予算の主な事業・・・・・・・・	6
令和7年度歳出予算の状況・・・・・・・・・・・・・	8
令和6年度歳出決算の状況・・・・・・・・・・・・・	9

教 育 行 財 政

■教育長・教育委員



鶴岡教育長



小西委員
教育長職務代理者



大山委員



大濱委員



杉山委員



磯邊委員

(令和 7 年 10 月 15 日現在)

職 名	氏 名	委 員 任 期	職 業
教 育 長	つる おか かつ ひこ 鶴 岡 克 彦	令和 5年 4月 1日～令和 8年 3月31日	—
教育長職務代理者	こ にし あけ み 小 西 朱 見	平成26年10月 1日～平成30年 9月30日 平成30年10月 1日～令和 4年 9月30日 令和 4年10月 1日～令和 8年 9月30日	弁 護 士
委 員	おお やま ひろ み 大 山 尋 美	令和 3年10月 1日～令和 7年 9月30日 令和 7年10月 1日～令和11年 9月30日	団体職員
委 員	おお はま よう いち 大 濱 洋 一	令和 6年 4月 1日～令和10年 3月31日	医 師
委 員	すぎ やま ひろし 杉 山 浩	令和 6年10月15日～令和10年10月14日	無 職
委 員	いそ べ さとし 磯 邊 聡	令和 6年10月15日～令和10年10月14日	大学教授

■教育委員会のあゆみ

(令和6年11月～令和7年10月)

7.10. 1 大山委員 教育委員再任

■教育委員会会議

1 会議の開催 (令和6年11月～令和7年10月)

区 分	定例会	臨時会	計
令和6年度	5	1	6
令和7年度	7	1	8

2 教育委員会会議付議事項 (議決事項等)

(令和6年11月～令和7年10月)

令和6年

第11回定例会 11月19日

- 議案第187号 令和6年度補正予算について (12月補正)
- 議案第188号 千葉市職員の給与に関する条例等の一部改正について
- 議案第189号 千葉市職員特殊勤務手当支給条例の一部改正について
- 議案第190号 工事請負契約について (千葉市立稲毛国際中等教育学校大規模改造工事 (その2))
- 議案第191号 議決事件の一部変更について (千葉市立稲毛国際中等教育学校大規模改造工事 (その1))
- 議案第192号 議決事件の一部変更について (千葉市立稲毛国際中等教育学校大規模改造電気設備工事 (その1))

令和7年

第1回定例会 1月24日

- 議案第1号 令和6年度補正予算について (2月補正)
- 議案第2号 令和7年度当初予算について
- 議案第3号 個人情報の保護に関する法律による保有個人情報開示請求に係る処分に係る審査請求に対する裁決について

第2回定例会 2月20日

- 議案第4号 令和8年度千葉市立養護学校高等部及び高等特別支援学校入学者選考の日程について

第1回臨時会 3月3日

- 議案第5号 職員の人事について

第3回定例会 3月19日

- 議案第6号 学校における働き方改革プランの改編について
- 議案第7号 千葉市立高等学校管理規則の一部改正について
- 議案第8号 千葉市育英資金支給条例施行規則の一部改正について
- 議案第9号 千葉市図書館管理規則の一部改正について
- 議案第10号 千葉市立学校職員服務規程の一部改正について
- 議案第11号 千葉市教育委員会職員安全衛生管理規程の一部改正について
- 議案第12号 令和8年度千葉市立稲毛国際中等教育学校入学者選考の日程について
- 議案第13号 千葉市指定文化財の指定について
- 議案第14号 職員の人事について

第4回定例会 4月16日

- 報告第1号 千葉市教育委員会の委員会規則等についての公告規則の一部改正について
- 報告第2号 千葉市教育委員会公文書取扱規程の一部改正について
- 報告第3号 教職員の処分について

第5回定例会 5月23日

- 議案第15号 令和8年度使用義務教育諸学校用教科用図書の採択方針について
- 議案第16号 令和8年度使用高等学校用教科用図書の採択方針について
- 議案第17号 令和8年度使用中等教育学校 (後期課程) 用教科用図書の採択方針について
- 議案第18号 令和8年度中等教育学校第1学年入学者の募集及び選考の基本方針について
- 議案第19号 令和7年度補正予算について (6月補正)
- 報告第4号 職員の人事について

第6回定例会 6月17日

- 議案第20号 令和8年度千葉市立千葉高等学校第1年次入学者の募集及び選考の基本方針について
- 報告第5号 千葉市生涯学習センター設置管理条例の一部改正について

第7回定例会 7月16日

- 議案第21号 令和8年度市立特別支援学校高等部第1学年入学者の募集及び選考の基本方針について

第2回臨時会 7月31日

- 議案第22号 令和8年度使用千葉市立千葉高等学校用教科用図書の採択について
- 議案第23号 令和8年度使用千葉市立稲毛高等学校用教科用図書の採択について
- 議案第24号 令和8年度使用千葉市立稲毛国際中等教育学校（後期課程）用教科用図書の採択について
- 議案第25号 令和8年度使用学校教育法附則第9条第1項の規定による教科用図書の採択について

第8回定例会 8月29日

- 議案第26号 千葉市社会教育施設保全計画[公民館・図書館]の策定について
- 議案第27号 千葉市立小学校及び中学校管理規則の一部改正について
- 議案第28号 千葉市立特別支援学校管理規則の一部改正について
- 議案第29号 令和8年度中等教育学校第1学年入学者の募集定員について
- 議案第30号 千葉市立中等教育学校管理規則の一部改正について
- 議案第31号 教育委員会の権限に属する事務の管理及び執行の状況に係る点検及び評価について
- 議案第32号 令和7年度補正予算について（9月補正）
- 議案第33号 千葉市立小学校設置条例の一部改正について
- 報告第6号 教職員の処分について

第9回定例会 9月19日

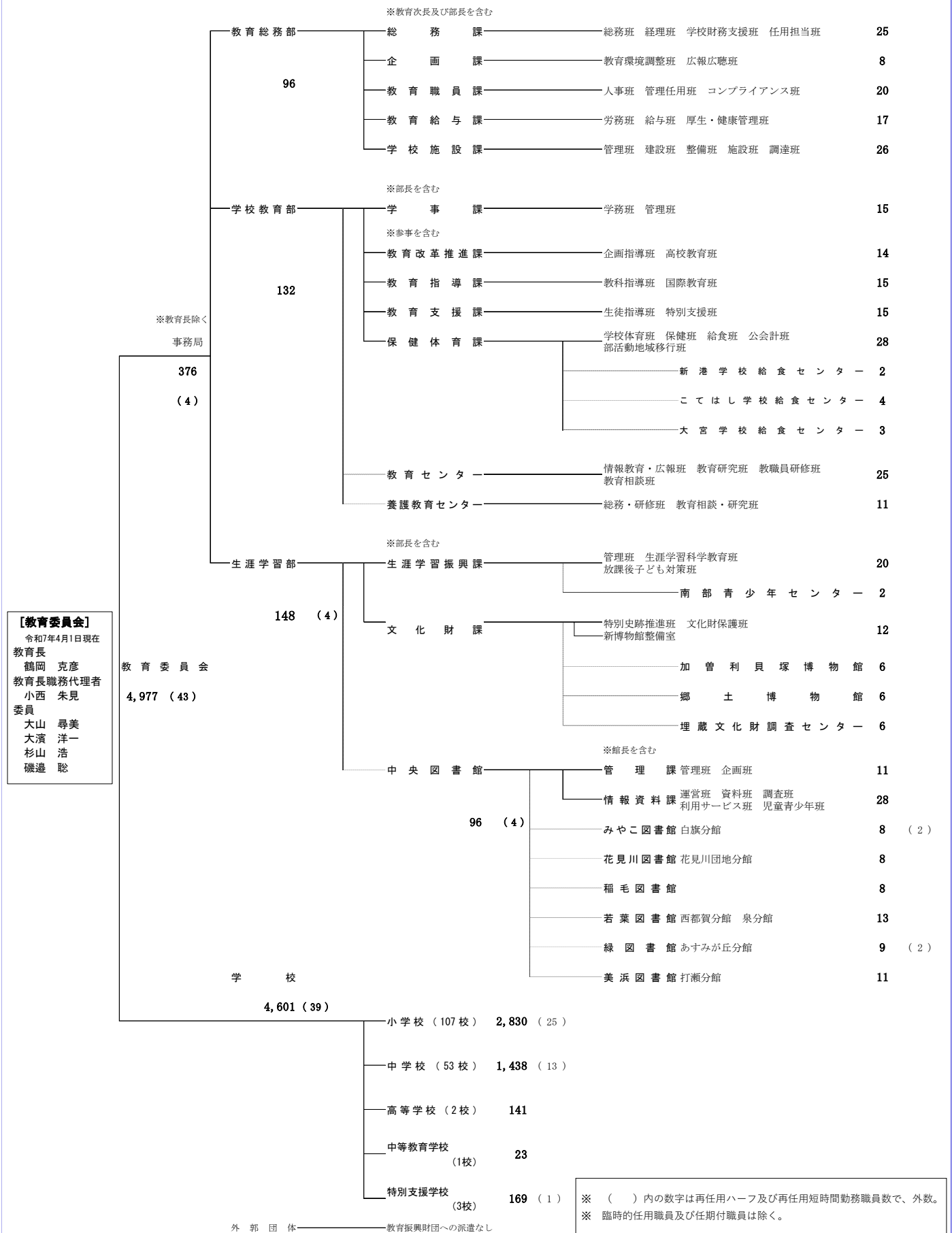
- 議案第34号 千葉市立小学校、中学校及び特別支援学校の通学区域に関する規則の一部改正について
- 議案第35号 令和7年度千葉市教育功労者表彰について

第10回定例会 10月21日

- 議案第36号 令和7年度末及び令和8年度千葉市立学校教職員人事異動方針について

教育委員会人員配置

令和7年4月1日現在



人 間 尊 重 の 教 育

教育委員会では、子どもたち一人一人が尊重され、調和のとれた発達を図れるよう、子どもたちのよさや可能性を大切にする教育を進めています。

■教育施策

目標１ 自ら考え、自ら学び、自ら行動できる力をはぐくむ

第３次千葉市学校教育推進計画[令和５年度～令和14年度]では、本市学校教育の目指すべき子どもの姿を「夢と思いやりの心を持ち、未来を拓く子ども」とし、これを実現するために上記の教育目標を掲げ、この目標の達成に向け、６つの柱と２１の施策方針をまとめています。この計画の推進にあたっては、学校・家庭・地域・行政の四者が、「子どもの成長と自立を支える」という共通の目的のもと、連携・協働して、よりよい学校教育の実現を図っていきます。

施策展開の方向

- (１) 確かな学力の育成
- (２) 豊かな心の育成
- (３) 健やかな体の育成
- (４) 質の高い教職員
- (５) 魅力ある教育環境
- (６) 個別の支援が必要な児童生徒へのサポート

目標２ 新しい時代の市民の学びを支え、生活や地域・社会に生かし、多様な主体と連携・協働を図り持続可能な社会を形成できる環境をつくる

第６次千葉市生涯学習推進計画[令和５年度～令和14年度]では、目指すべき姿を「一人ひとりが学びを通して成長し みんなが輝くまち 千葉市」とし、これを実現するために、上記の計画目標を掲げ、この目標の達成に向け、３つの施策展開の方向性と７つの施策をまとめています。この計画においては、市民の「学びはじめ」から「多種多様な学習活動」を経て「学びによって得た知識や経験が社会に還元される活力あるコミュニティ」が実現できる環境づくりを、様々な主体が相互に連携・協働して進めることとしています。

施策展開の方向

- (１) 学習活動のきっかけと場の提供
- (２) 多様な学習機会の充実
- (３) 学習を生かした活力あるコミュニティづくり

■令和7年度教育費当初予算について

令和7年度教育費当初予算は797億3,300万円で前年度に比べて22億2,500万円、2.9%の増となっている。
一般会計全体に占める教育費の割合は、14.5%（前年度15.2%）で、順位としては民生費（38.9%）に次いで第2位となっている。

■令和7年度当初予算の主な事業

第1 自ら考え、自ら学び、自ら行動できる力をはぐくむ

1 確かな学力の育成

（1）専科指導のための非常勤講師の配置 460,377千円

2 豊かな心の育成

（1）地域クラブ活動推進 66,000千円

3 健やかな体の育成

（1）学校給食運営 9,743,502千円

4 質の高い教職員

（1）専科指導のための非常勤講師の配置（再掲） 460,377千円

（2）地域クラブ活動推進（再掲） 66,000千円

5 魅力ある教育環境

（1）学校施設的环境整備 240,010千円

（2）新設校建設 5,004,000千円

（3）中等教育学校整備 972,800千円

（4）学校防犯対策 13,783千円

（5）体育館冷暖房設備整備 224,440千円

他に債務負担行為 130,800千円

（6）専科指導のための非常勤講師の配置（再掲） 460,377千円

（7）小学校の水泳学習における民間スイミングスクール活用 38,392千円

（8）放課後子ども対策 1,756,932千円

他に債務負担行為 4,450,000千円

6 個別の支援が必要な児童生徒へのサポート

(1) 第2次不登校対策パッケージ	536,318千円
(2) 特別支援教育指導員配置	56,280千円
(3) 特別支援教育介助員配置	69,554千円

第2 新しい時代の市民の学びを支え、生活や地域・社会に生かし、多様な主体と連携・協働を図り持続可能な社会を形成できる環境をつくる

1 学習活動のきっかけと場の提供

(1) 公民館管理運営	1,522,530千円
(2) 図書館管理運営	1,134,209千円

2 多様な学習機会の充実

(1) 放課後子ども対策（再掲）	1,756,932千円
他に債務負担行為	4,450,000千円
(2) 加曽利貝塚の魅力向上	174,365千円
他に債務負担行為	12,200,000千円
(3) 博物館管理運営	284,120千円

3 学習を生かした活力あるコミュニティづくり

(1) 公民館管理運営（再掲）	1,522,530千円
(2) 千城台公民館・若葉図書館再整備	84,700千円

■令和7年度歳出予算の状況

(1) 年度別教育費当初予算の推移

(単位：千円)

年 度	一 般 会 計			教 育 費			一般会計に 対する構成比 %
	歳 出 総 額	対前年度比 %	指 数 %	歳 出 総 額	対前年度比 %	指 数 %	
R3	466,400,000	0.6	100.0	68,769,819	△ 7.0	100.0	14.7
R4	488,400,000	4.7	104.7	71,361,808	3.8	103.8	14.6
R5	483,000,000	△ 1.1	104.2	69,089,130	△ 3.2	100.5	14.3
R6	509,400,000	5.5	109.9	77,508,435	12.2	112.7	15.2
R7	551,200,000	8.2	118.2	79,732,914	2.9	115.9	14.5

(2) 教育費の総額

(単位：千円)

年 度 区 分	令和7年度	令和6年度	増減額	増減率 %	年 度 区 分	令和7年度	令和6年度	増減額	増減率 %
一般会計 A	551,200,000	509,400,000	41,800,000	8.2	学校給食事業 C	9,743,502	9,474,620	268,882	2.9
教育費 B	79,732,914	77,508,435	2,224,479	2.9	公共用地取得事業 D	5,586	266,060	260,474	△97.9
構成比B/A	14.5	15.2			特別会計C+D	9,743,502	9,474,620	268,882	2.9

(3) 目的別内訳

(単位：千円)

年 度 区 分	令和7年度		令和6年度		増減額	増減率 %
	予 算 額	構成比 %	予 算 額	構成比 %		
1 教育総務費	10,355,360	13.0	10,949,167	14.1	△593,807	△5.4
2 小学校費	34,242,286	42.9	30,104,631	38.9	4,137,655	13.7
3 中学校費	17,518,163	22.0	19,365,086	25.0	△1,846,923	△9.5
4 高等学校費	1,815,506	2.3	2,208,700	2.8	△393,194	△17.8
5 特別支援学校費	2,173,374	2.7	1,965,662	2.5	207,712	10.6
6 社会教育費	7,733,025	9.7	7,191,549	9.3	541,476	7.5
7 保健体育費	5,895,200	7.4	5,723,640	7.4	171,560	3.0
計	79,732,914	100.0	77,508,435	100.0	2,224,479	2.9

(4) 性質別内訳

(単位：千円)

年 度 区 分	令和7年度		令和6年度		増減額	増減率 %
	予 算 額	構成比 %	予 算 額	構成比 %		
人 件 費	50,347,275	63.2	50,603,875	65.3	△256,600	△0.5
物 件 費	14,667,493	18.4	13,765,749	17.8	901,744	6.6
維持補修費	529,039	0.7	549,305	0.7	△20,266	△3.7
扶助費	487,436	0.6	535,206	0.7	△47,770	△8.9
補助費等	412,564	0.5	403,958	0.5	8,606	2.1
繰 出 金	5,764,720	7.2	5,479,717	7.0	285,003	5.2
積 立 金	1,798	0	1,737	0	61	3.5
普通建設事業費	7,522,589	9.4	6,168,888	8.0	1,353,701	21.9
計	79,732,914	100.0	77,508,435	100.0	2,224,479	2.9

■令和6年度歳出決算の状況

(1) 年度別教育費決算額の推移

(単位：千円)

年 度	一 般 会 計			教 育 費			一般会計に 対する構成比 %
	決 算 額	対前年度比 %	指 数 %	決 算 額	対前年度比 %	指 数 %	
R2	570,188,708	26.4	100.0	77,294,457	8.9	100.0	13.6
R3	502,670,618	△ 11.8	88.2	72,522,697	△ 6.2	93.8	14.4
R4	522,986,051	4.0	91.7	72,161,380	△ 0.5	93.4	13.8
R5	502,483,041	△3.9	88.1	72,729,267	0.8	94.1	14.5
R6	525,677,208	4.6	92.2	79,690,804	9.6	103.1	15.2

(2) 教育費の決算額

(単位：千円)

年 度 区 分	令和6年度	令和5年度	増減額	増減率 %	年 度 区 分	令和6年度	令和5年度	増減額	増減率 %
一般会計 A	525,677,208	502,483,041	23,194,167	4.6	学校給食事業C	9,461,045	9,035,367	425,678	4.7
教育費 B	79,690,804	72,729,267	6,961,537	9.6	公共用地取得事業D	262,960	0	262,960	-
構成比B/A	15.2	14.5			特別会計C+D	9,461,045	9,035,367	425,678	4.7

(3) 目的別内訳

(単位：千円)

年 度 区 分	令和6年度		令和5年度		増減額	増減率 %
	決 算 額	構成比 %	決 算 額	構成比 %		
1 教育総務費	10,277,928	12.9	7,705,167	10.6	2,572,761	33.4
2 小学校費	31,623,890	39.7	32,712,338	45.0	△1,088,448	△3.3
3 中学校費	20,990,271	26.4	16,809,490	23.1	4,180,781	24.9
4 高等学校費	1,825,345	2.3	1,649,421	2.3	175,924	10.7
5 特別支援学校費	1,941,801	2.4	1,863,007	2.5	78,794	4.2
6 社会教育費	7,050,141	8.8	6,422,415	8.8	627,726	9.8
7 保健体育費	5,981,428	7.5	5,567,429	7.7	413,999	7.4
計	79,690,804	100.0	72,729,267	100.0	6,961,537	9.6

(4) 性質別内訳

(単位：千円)

年 度 区 分	令和6年度		令和5年度		増減額	増減率 %
	決 算 額	構成比 %	決 算 額	構成比 %		
人件費	49,720,597	62.4	46,179,433	63.5	3,541,164	7.7
物件費	13,051,025	16.4	11,379,997	15.6	1,671,028	14.7
維持補修費	520,404	0.7	496,047	0.7	24,357	4.9
扶助費	482,471	0.6	498,281	0.7	△15,810	△3.2
補助費等	428,982	0.5	482,970	0.7	△53,988	△11.2
繰出金	5,738,733	7.2	5,310,401	7.3	428,332	8.1
積立金	73,019	0.1	35,316	0.0	37,703	106.8
普通建設事業費	9,675,573	12.1	8,346,822	11.5	1,328,751	15.9
計	79,690,804	100.0	72,729,267	100.0	6,961,537	9.6