

美浜区地域カルテ

<地区編>

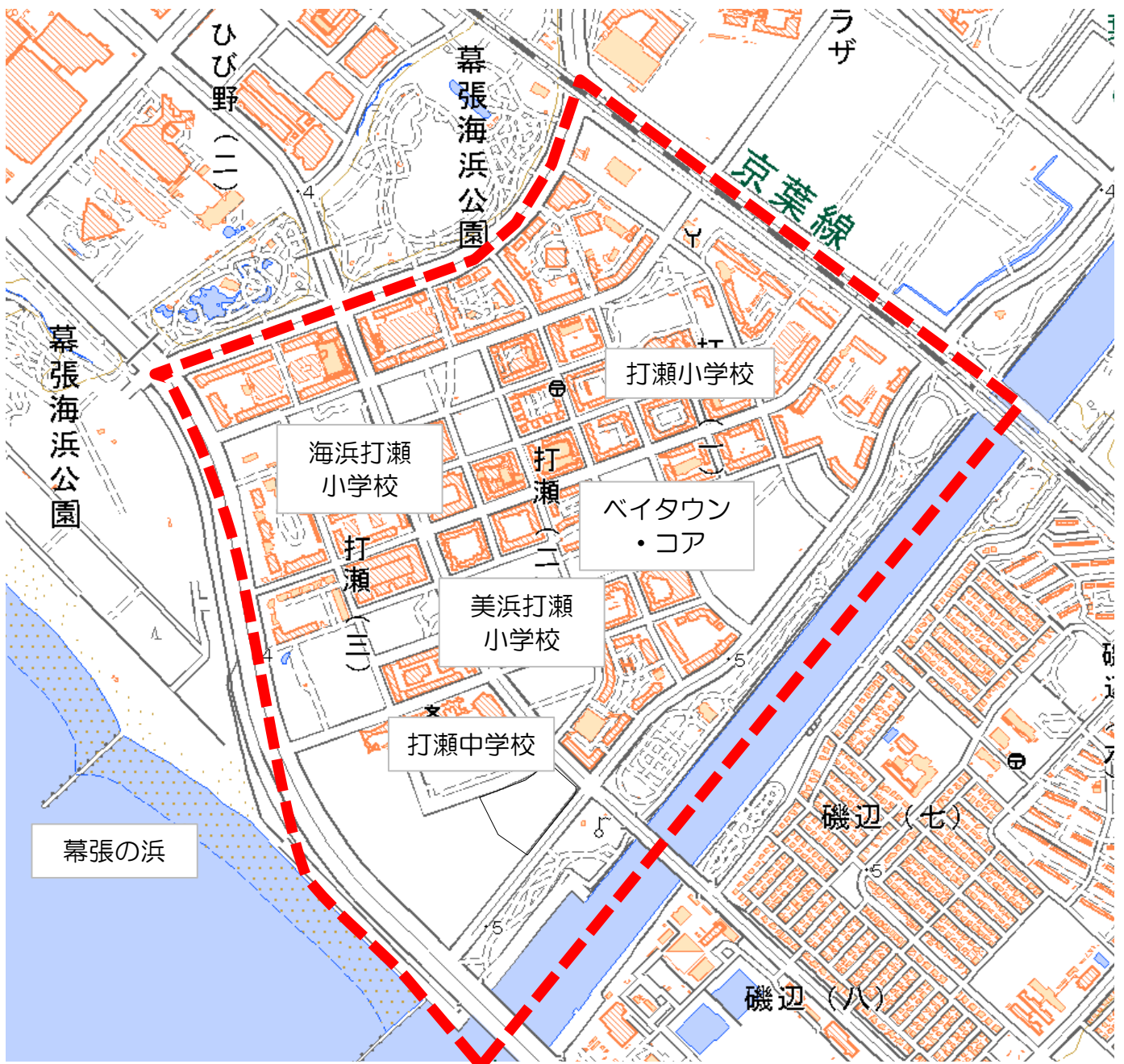
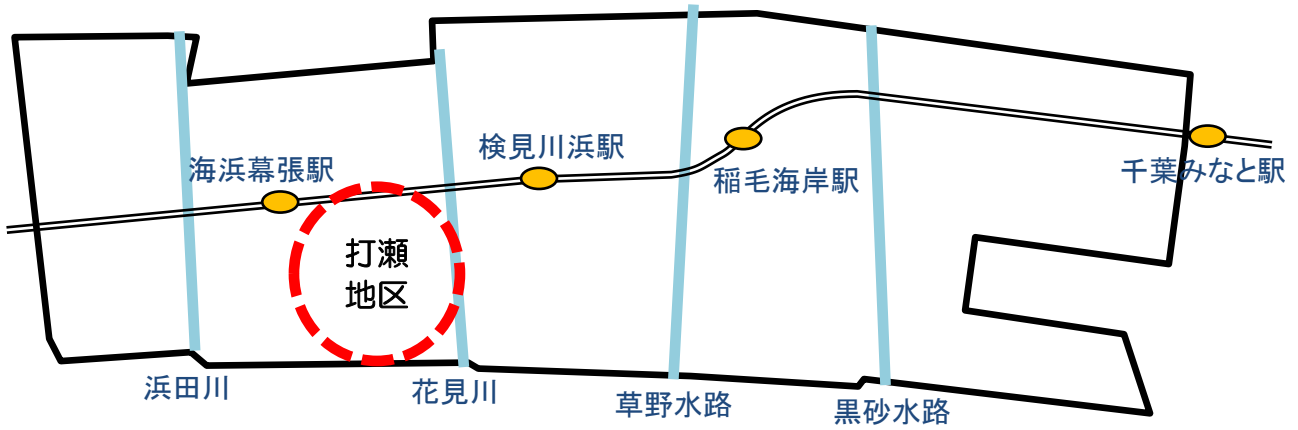
打瀬地区（打瀬1丁目～3丁目）

美浜区役所

H28.3

| | | | |
|---|----------|-------|-----|
| 1 | 地区の概況 | | P3 |
| 2 | 地区の基礎データ | | P5 |
| 3 | 地区人口の推移 | | P6 |
| 4 | 町丁別人口の推移 | | P7 |
| 5 | 地域活動・行事 | | P9 |
| 6 | 地域資源 | | P12 |

1 地区の概況



東側は花見川、西側・南側は幕張海浜公園、北側はJR京葉線の線路に囲まれた幕張新都心地区の一翼を担う住宅地区。

他の幕張新都心地区と同様に県企業庁により計画的に整備され、沿道中庭式の中層住宅を中心に、石畳風の道路舗装やデザインされた信号機などヨーロッパ風の街並み景観で統一されている。

また、地区内は電柱が地下化されているほか、「廃棄物空気輸送システム」が導入されており、各住棟に用意された投入口にゴミを入れると地区内のクリーンセンターへ送られる。

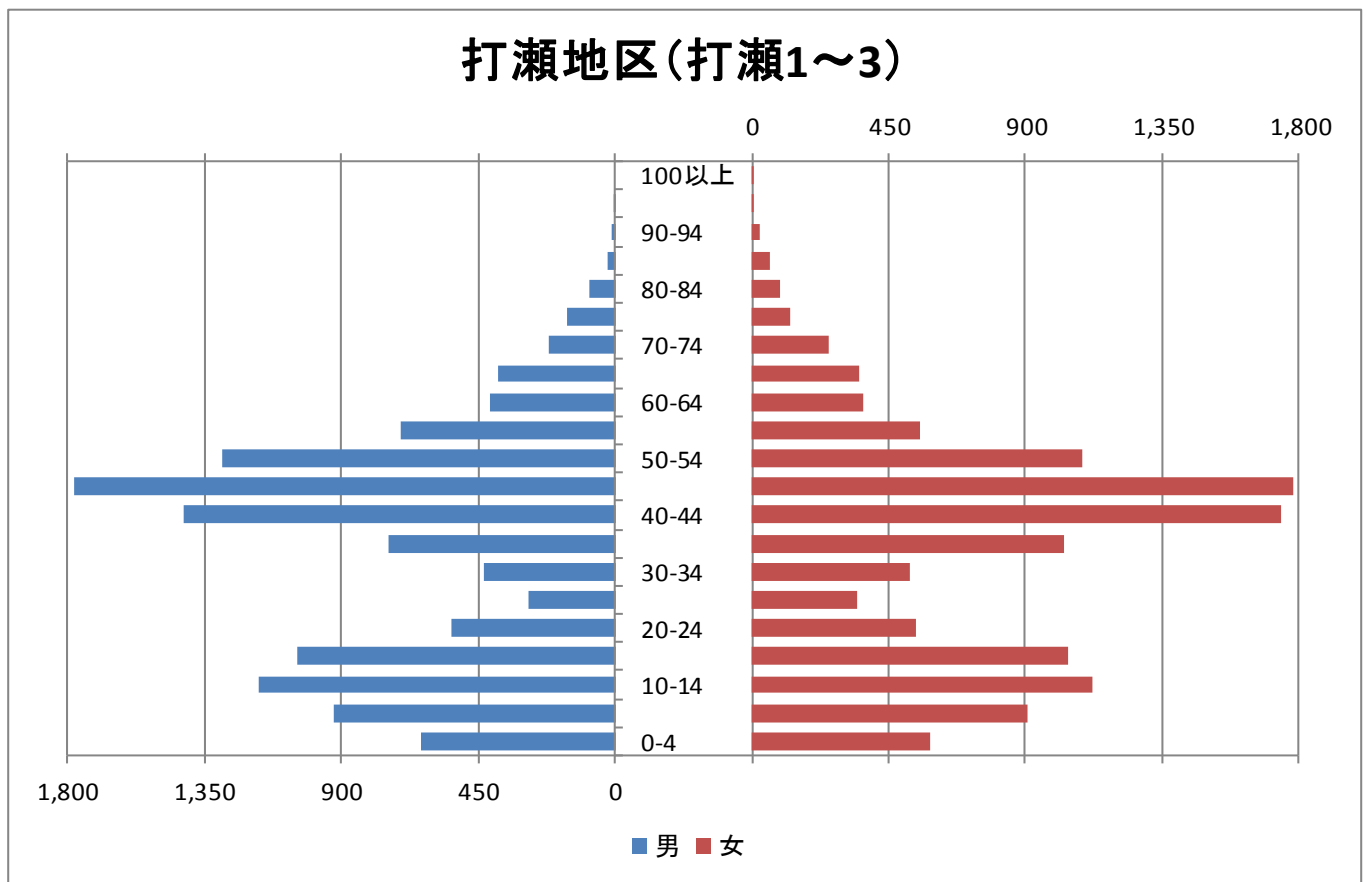
中心部には図書館と公民館の複合施設である「ベイタウン・コア」があり、各種活動の中心となっているほか、プロムナードやバレンタイン通り沿いの住戸を中心に1階には幕張ベイタウン商店街振興組合の店舗が軒を連ねている。

2 地区の基礎データ

【人口・世帯数等】

| 区域 | 世帯数 | 人口 | | | | | | ひとり暮らし 高齢者数 | 外国人 住民数 | 平均 世帯人員 |
|------|---------|---------|---------|---------|---------|---------|---------|----------------|------------|------------|
| | | 総数 | 男 | 女 | 0～14歳 | 15～64歳 | 65歳以上 | | | |
| 打瀬地区 | 8,649 | 24,804 | 12,267 | 12,537 | 5,348 | 17,667 | 1,789 | 186 | 542 | 2.87 |
| | | | 49.5% | 50.5% | 21.6% | 71.2% | 7.2% | 0.7% | 2.2% | |
| 1丁目 | 3,530 | 10,591 | 5,265 | 5,326 | 2,493 | 7,410 | 688 | 68 | 209 | 3.00 |
| | | | 49.7% | 50.3% | 23.5% | 70.0% | 6.5% | 0.6% | 2.0% | |
| 2丁目 | 3,106 | 8,482 | 4,169 | 4,313 | 1,468 | 6,231 | 783 | 85 | 198 | 2.73 |
| | | | 49.2% | 50.8% | 17.3% | 73.5% | 9.2% | 1.0% | 2.3% | |
| 3丁目 | 2,013 | 5,731 | 2,833 | 2,898 | 1,387 | 4,026 | 318 | 33 | 135 | 2.85 |
| | | | 49.4% | 50.6% | 24.2% | 70.2% | 5.5% | 0.6% | 2.4% | |
| 美浜区 | 64,651 | 148,750 | 72,725 | 76,025 | 20,780 | 93,200 | 34,770 | 5,939 | 5,927 | 2.30 |
| | | | 48.9% | 51.1% | 14.0% | 62.7% | 23.4% | 4.0% | 4.0% | |
| 千葉市 | 435,971 | 962,554 | 479,857 | 482,697 | 126,311 | 606,130 | 230,113 | 36,198 | 21,214 | 2.21 |
| | | | 49.9% | 50.1% | 13.1% | 63.0% | 23.9% | 3.8% | 2.2% | |

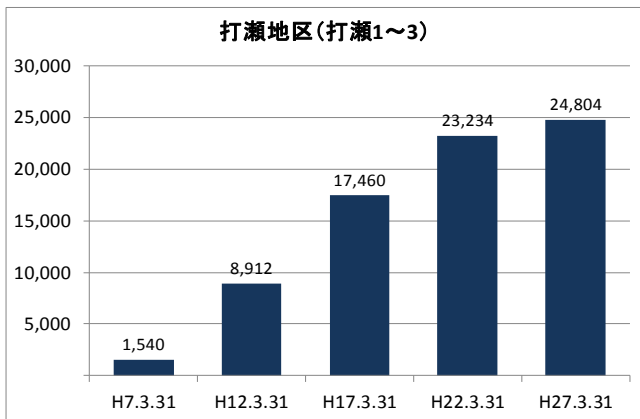
【年齢別人口分布】



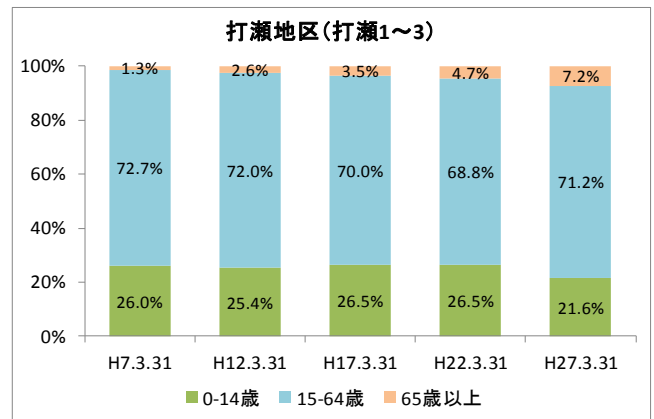
資料: 千葉市統計課 町丁別年齢別人口(住民基本台帳人口・平成27年3月末現在)

3 地区人口の推移

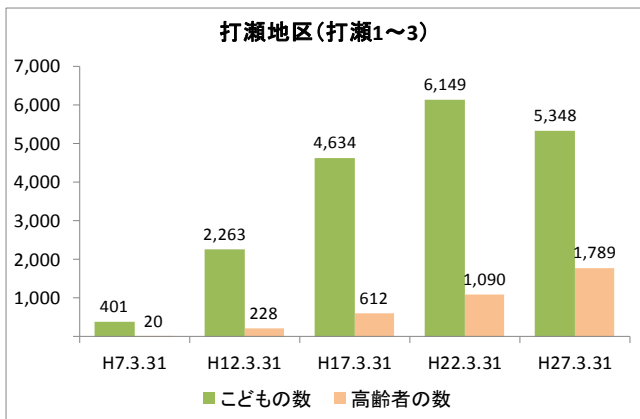
【人口】



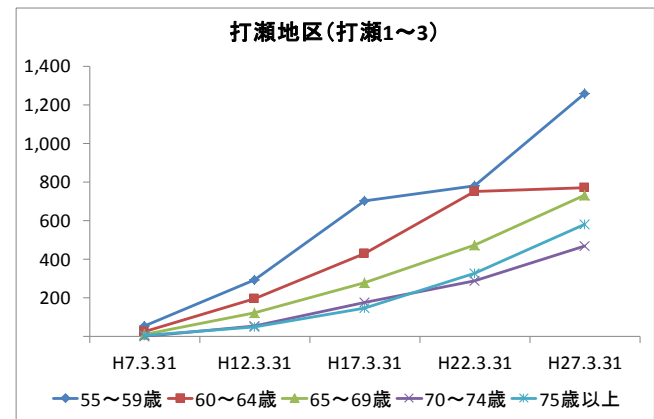
【年齢別構成割合】



【子ども・高齢者数】



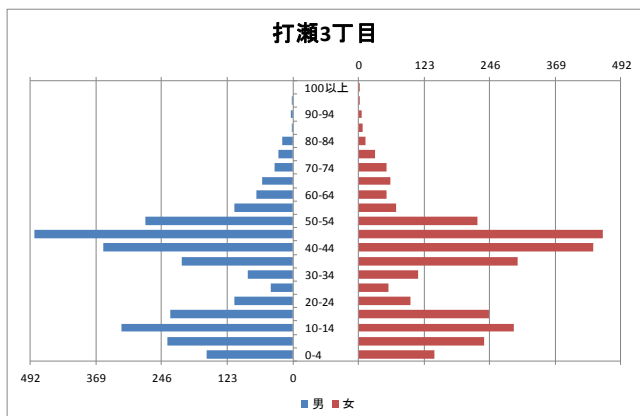
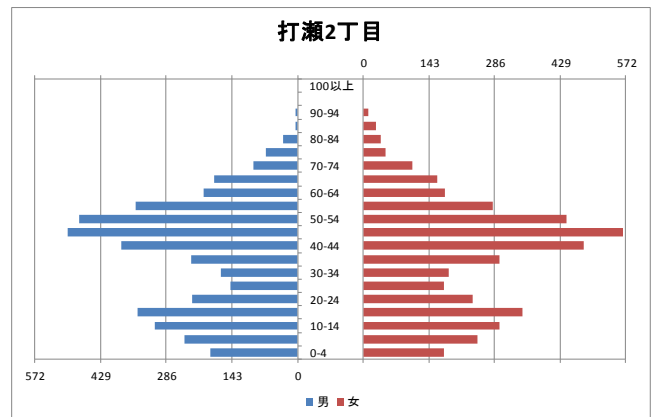
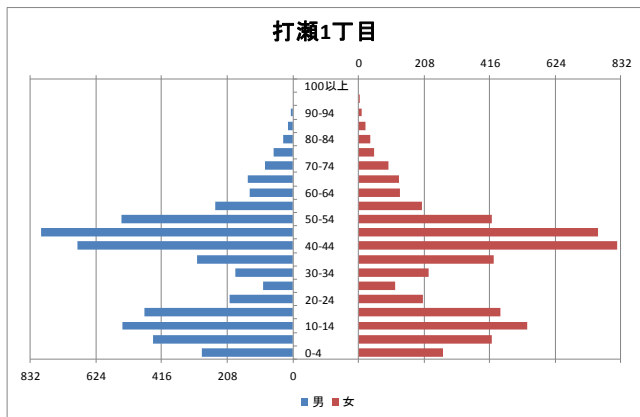
【高齢者・同予備軍】



資料: 千葉市統計課 町丁別年齢別人口(住民基本台帳人口・3月末現在)

4 町丁別人口

【現在の年齢構成】

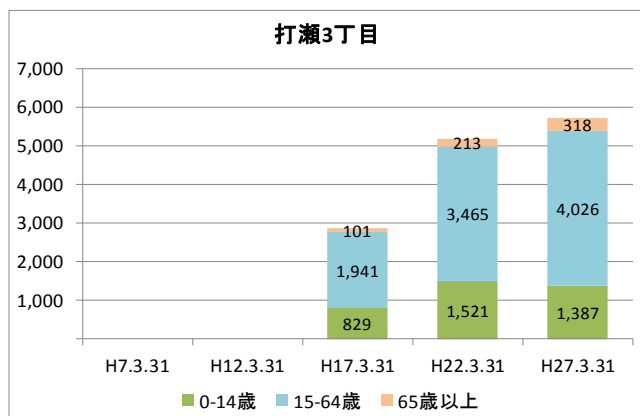
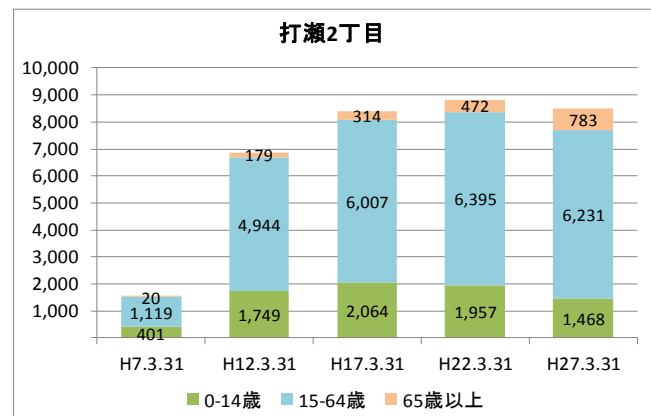
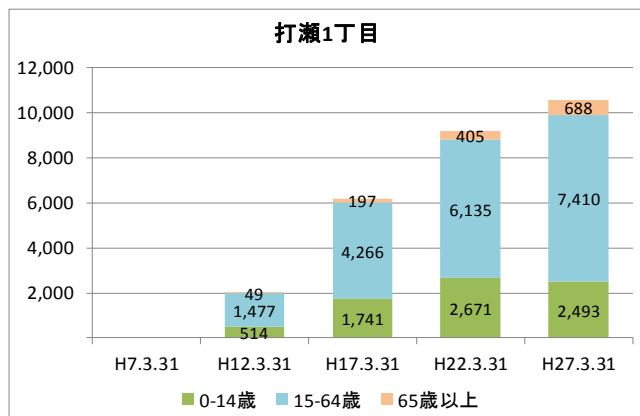


point

- いずれの町丁もグラフの形状は似ており、40代が最も多く次いで10代が多い
- 年齢の偏りが大きく、20～30代が少ないためグラフはくびれた形になっている

資料: 千葉市統計課 町丁別年齢別人口(住民基本台帳人口・平成27年3月末現在)

【年齢別人口構成の推移】

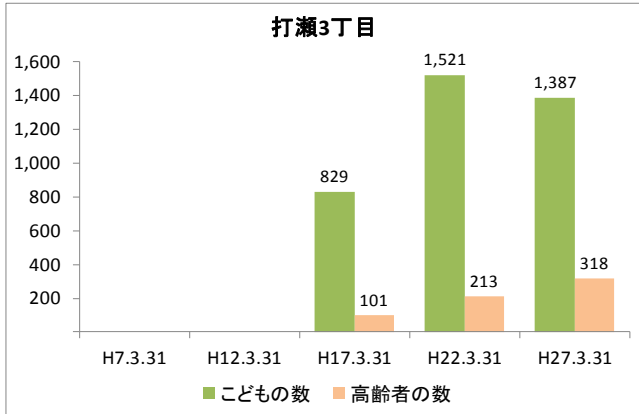
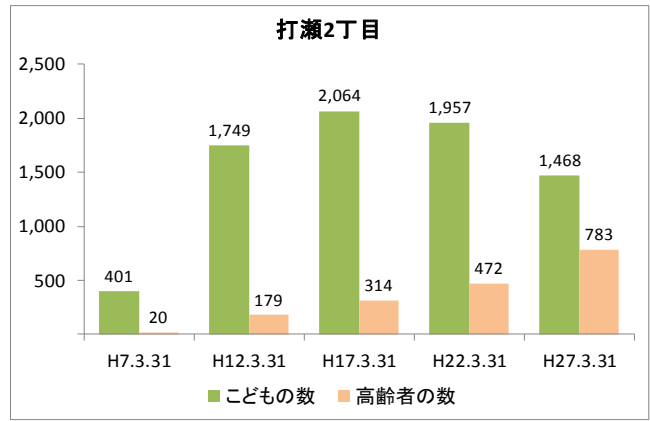
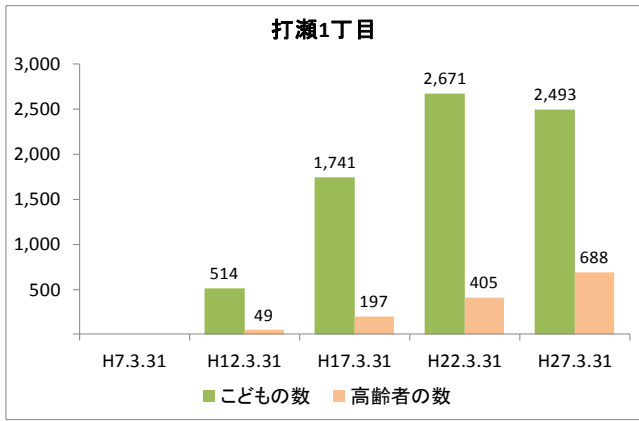


point

- 1・3丁目は人口増加が続いている
- 2丁目では平成22年から27年にかけて人口が減るとともに、高齢者が増えている

資料: 千葉市統計課 町丁別年齢別人口(住民基本台帳人口・3月末現在)

【こども・高齢者数の推移】

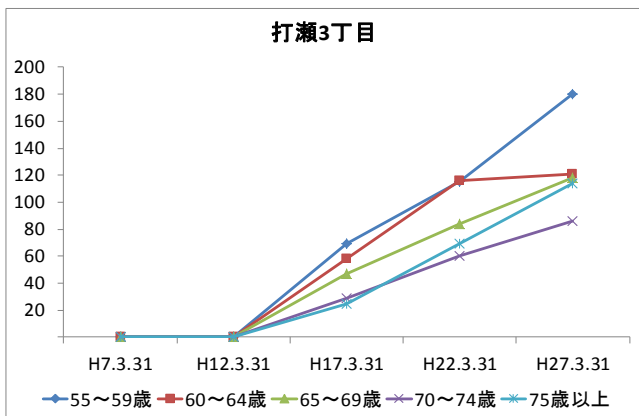
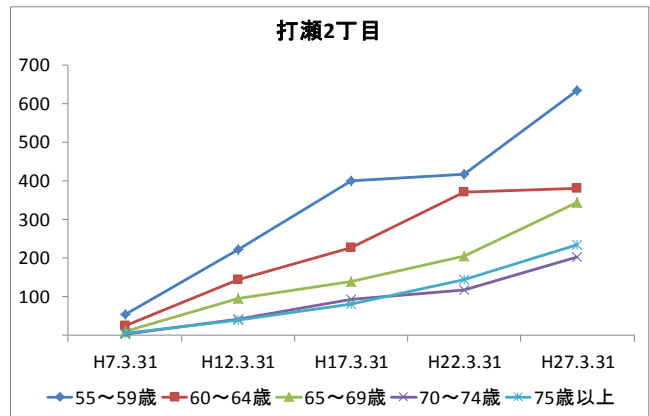
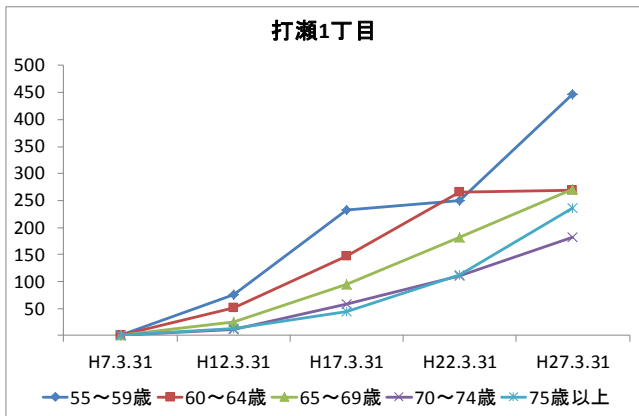


point

- いずれの町丁もこどもの数は平成22年から27年にかけて減少
- 高齢化率は低いものの、高齢者は年々増加している

資料: 千葉市統計課 町丁別年齢別人口(住民基本台帳人口・3月末現在)

【高齢者・同予備軍の推移】



point

- 55~59歳人口が多く、5~10年後には高齢化率の上昇幅が大きくなると見込まれる

資料: 千葉市統計課 町丁別年齢別人口(住民基本台帳人口・3月末現在)

5 地域活動・行事

【主な地域団体】

- ・幕張ベイタウン地域運営委員会
- ・幕張ベイタウン協議会
- ・幕張ベイタウン自治会連合会
- ・幕張ベイタウン商店街振興組合
- ・打瀬地区スポーツ振興会（スポ振）
- ・打瀬中学校区青少年育成委員会（育成委員会）
- ・社会福祉協議会打瀬地区部会（社協）
- ・第610地区民生委員・児童委員協議会（民児協）
- ・ベイタウン女子部
- ・幕張ベイタウンニュース編集局

【地域行事と主催団体】

| | | |
|-----|------------------|----------------|
| 3月 | まくはりスポーツフェスタ | 商店街振興組合 |
| | ベイタウンスポーツ大会 | スポ振 |
| 5月 | ベイタウンまつり | 自治会連合会 |
| 8月 | ベイタウン夏祭り | 商店街振興組合、自治会連合会 |
| 10月 | 幕張ベイタウンハロウィンパーティ | 女子部 |
| 11月 | コア・フェスタ | 打瀬公民館 |
| 12月 | 幕張ベイタウンマラソン大会 | スポ振 他 |

【サロン等の活動】

| 名称 | 種別 | 場所 | 開催時期・時間等 | 主な内容 |
|--------------------------|----------------------|------------------------|--|---|
| ローズクラブ | いきいきサロン | 公園東の街集会室 | 第4水曜 14:00～16:00 | 健康体操、茶話懇談会 |
| 若葉会 | いきいきサロン | CPEパークタワー | 各月 10:00～12:00 | 茶話会 |
| ファーストウイング | いきいきサロン | ファーストウイング スタディールーム | 不定期 13:00～15:00 | 茶話会 |
| マリフオート | いきいきサロン | マリフオート パーティーラウンジ | 不定期 14:00～16:00 | 茶話会 |
| 12番街 | いきいきサロン | 12番街1階集会室 | 不定期 13:30～15:30 | 茶話会 |
| ビーチテラス | いきいきサロン | ビーチテラス コミュニティープラザ | 不定期 13:00～15:00 | 親睦茶話会 |
| アバンセ アクシブ | いきいきサロン | アバンセ ティールーム | 不定期 14:00～15:30 | 茶話会 |
| 22番街 | いきいきサロン | パティオス22番街 集会室 | 不定期 10:00～12:00 | 親睦茶話会 |
| おしゃべり サロン | いきいきサロン | 地域連携センター | 第1・3金曜 14:00～16:00 | 茶話会 |
| 手話入門 サロン | いきいきサロン | 地域連携センター | 第1・3木曜(初心者クラス) 第2・4木曜(レベルアップクラス) 10:00～12:00 | 手話入門講座、茶話会 |
| 打瀬ミニシアター | いきいきサロン | ベイタウンコア ホール | 不定期 14:00～16:00 | 映写会、茶話会 |
| 17番街 | いきいきサロン | 17番街集会室 | 隔月 13:30～15:30 | 茶話会 |
| ふれあい 将棋クラブ | いきいきサロン | 地域連携センター | 第4火曜 13:30～ | 将棋、茶話会 |
| 万華鏡の会 | いきいきサロン | 地域連携センター | 不定期 | |
| - | ふれあい食事 サービス | 行事型 | - | |
| ひだまりスペース | 地域の居場所 | 地域連携センター | 第1・2・4木曜 13:00～16:00 | 地域の誰もが気軽に集まれるフリース ペース |
| 散歩クラブ | 散歩クラブ | - | 第4木曜 9:30～ | |
| ベイタウン 健康ウォーク の会 | 運動自主グループ (ウォーキング) | 打瀬公民館中庭 | 毎週土曜 9:00～ 60～90分程度 | 健康の維持・増進やコミュニティーづく り 入会希望者は、土曜日午前9時に打瀬 公民館に集合 |
| 子育てサロン | 子育てサークル | ベイタウンミラリオ 第2集会室1階和室 | 第1・3水曜日 10:00～11:45 | 乳幼児と保護者が対象 赤ちゃんをお持ちのお母様達のお友達 づくりの場 |
| ツインズ ファミリー | 子育てサークル | 打瀬公民館工芸室 | 第2水曜 10:00～12:00 | 双子、三つ子など多胎児の家族の交 流と、子育て情報の交換など |
| 子育て支援 親子教室 「ひよこらぶ」 | 子育てサークル | マリフオート 多目的室 | 毎週火曜 10:00～ | 2歳～未就園児と保護者が対象 リズム遊び、ゲーム、絵本読み聞か せ、食育等 会費 月3,000円 |

【広報】

■ホームページ

- 幕張ベイタウン協議会 <http://www.bt-machi.com/>
- 自治会連合会 <http://baytown.chiba.jp/>
- 商店街（ベイタウン・モール） <http://baytown.chiba.jp/>
- まくはりBaytown News <http://www.baytown-news.net/>
- 女子部（まくはりポータル） <http://makupo.chiba.jp/>

■広報紙

- まくはりBaytown News 月1回発行
幕張ベイタウンニュース編集局
- 育成だより 年2回発行 育成委員会
- ハロー うたせ 年2回発行 社協

6 地域資源(公共施設・生活関連施設等)

【教育・学習】

| 種別 | 名称 | 所在地 | 備考 |
|------|-----------|--------------------|--------------------|
| 保育所等 | 打瀬認定こども園 | 打瀬1-3-5 | 私立 |
| | 茶々まきはり保育園 | 打瀬2-18-2 | 私立 |
| | みらい保育園 | 打瀬3-11-3 | 私立 |
| 小学校 | 打瀬小学校 | 打瀬1-3-1 | 市立 |
| | 美浜打瀬小学校 | 打瀬2-18-1 | 市立 |
| | 海浜打瀬小学校 | 打瀬3-3-1 | 市立 |
| 中学校 | 打瀬中学校 | 打瀬3-12-1 | 市立 |
| 公民館 | 打瀬公民館 | 打瀬2-13 ペイタウンコア内 | ホール、講習室、調理室、工芸室、和室 |
| 図書館 | 美浜図書館打瀬分館 | 打瀬2-13 ペイタウンコア内 | |

【公園・レクリエーション】

| 種別 | 名称 | 所在地 | 備考 |
|------------|-----------|------------|----------------------|
| 公園 | 打瀬第1公園 | 打瀬1-3-6 | 約7,400㎡ |
| | 打瀬第4公園 | 打瀬1-8-1 | 約5,600㎡ |
| | 打瀬1丁目公園 | 打瀬1-11-2 | 約12,000㎡ |
| | 打瀬1丁目緑地 | 打瀬1丁目1-6 | 約13,000㎡ |
| | 打瀬2丁目公園 | 打瀬2-2 | 約12,000㎡ |
| | 打瀬第2公園 | 打瀬2-7-2 | 約3,000㎡ |
| | 打瀬第6公園 | 打瀬2-24 | 約2,600㎡ |
| | 花見川緑地 | 打瀬2丁目101 | 約100,000㎡ |
| | 打瀬第2緑地 | 打瀬2丁目13-3他 | 約7,500㎡ |
| | 打瀬第5公園 | 打瀬3-8-1 | 約9,100㎡ |
| | 打瀬3丁目公園 | 打瀬3-10-1 | 約22,000㎡ |
| | 打瀬第7公園 | 打瀬3-11-1 | 約6,600㎡ |
| | 打瀬第3公園 | 打瀬3 | 約5,200㎡、スポーツ公園 |
| | 打瀬3丁目緑地 | 打瀬3丁目1-2 | 約4,800㎡ |
| | 打瀬第1緑地 | 打瀬3丁目12-2 | 約2,300㎡ |
| 打瀬ふれあい緑地 | 打瀬3丁目3-2 | 約2,200㎡ | |
| レクリエーション施設 | 花見川緑地交通公園 | 打瀬2-101 | 自転車や足踏み式ゴーカートの無料貸出あり |

【買い物】

| 種別 | 名称 | 所在地 | 備考 |
|------------|----------------------|----------------------|----|
| スーパー | リンコス ペイタウン店 | 打瀬1-2-1 | |
| | 新鮮野菜ヤンマー | 打瀬2-12 パティオス5番街 | |
| コンビニエンスストア | ファミリーマート 幕張ペイタウン店 | 打瀬2-3 | |
| | デイリーヤマザキ 幕張6番街店 | 打瀬2-11 パティオス6番街3番 | |
| | 幕張ペイタウン商店街 振興組合 | 打瀬2-16 | |

【公共】

| 種別 | 名称 | 所在地 | 備考 |
|------|------------|-------|----------|
| 消防署 | 美浜消防署打瀬出張所 | 打瀬1-1 | |
| 郵便局 | 幕張ペイタウン郵便局 | 打瀬2-6 | パティオス4番街 |
| 行政関係 | 幕張クリーンセンター | 打瀬1-1 | |

【医療】

| 種別 | 名称 | 所在地 | 備考 |
|-------------|---------------------|-----------------------------------|-------------------|
| 病院・診療所 | うたせ内科・呼吸器内科 | 打瀬 1-11-1 幕張ベイトウンアムゼ2F | 内科、呼吸器内科、アレルギー科 |
| | みはま病院 | 打瀬1-1-5 | 泌尿器科、人口透析 |
| | 打瀬並木道クリニック | 打瀬1-2-1 幕張ベイトウンプラザ3F | 内科、外科、消化器外科、乳腺外科 |
| | わらがいこどもクリニック | 打瀬1-2-1 幕張ベイトウンプラザ3F | 小児科 |
| | 海浜パーククリニック | 打瀬2-1-2 グランパティオス公園西の街 5番館1F | 内科、皮膚科、小児科 |
| | 幕張ベイクリニック | 打瀬2-16 パティオス17番街1F | 内科、皮膚科、小児科、アレルギー科 |
| | うたせメディカルクリニック | 打瀬3-4 パティオス20番街101 | 内科、循環器内科、消化器内科 |
| | いの皮フ科 | 打瀬3-5 マリフオート2-101 | 皮膚科 |
| | 玉井こどもクリニック | 打瀬3-5 マリフオート2-102 | 小児科、アレルギー科 |
| | うたせ眼科 | 打瀬3-6 ミラマール1番館102号 | 眼科 |
| | うたせ耳鼻咽喉科 ・アレルギー科 | 打瀬3-7 パティオス21番街 | 耳鼻咽喉科、アレルギー科 |
| | 歯医者 | サンライト歯科医院 | 打瀬2-1-1 公園東の街 |
| 幕張ベイトウン矯正歯科 | | 打瀬2-1-2 グランパティオス公園西の街 4番館1F | |
| アイデンタルクリニック | | 打瀬2-11 パティオス6番街5 | 歯科 小児 矯正 口外 |
| ベイトウン歯科医院 | | 打瀬2-19 パティオス13番街102 | 歯科 小児 |
| うたせデンタルオフィス | | 打瀬3-7 パティオス21番街133 | |

【福祉】

| 種別 | 名称 | 所在地 | 備考 |
|-------------------|--------------|---------------|-------------|
| サービス付き 高齢者向け住宅 | ココファン幕張ベイトウン | 打瀬1-11-1 | |
| 子育て支援 | 子育てひろば・うたせ | 打瀬1-3-5打瀬保育園内 | 地域子育て支援センター |