

はばたき

千葉市立長作小学校 学校だより
令和7年度 No.5 R7.9.1



夏をまんざつして
日焼けた
あかりん・しろりん

前期後半戦スタート！

44日間の長い夏休みが終わり、子供たちの元気な声が学校に戻ってきました。久しぶりに登校し元気に挨拶をする子供たちの表情を見ると、夏休みが終わって少し残念な気持ちはあるものの久しぶりに学校の皆に会えてうれしいといった様子でした。

夏休み前の全校集会では、子供たちに「安全に気をつけよう」ということ「目標をもって挑戦しよう」ということを話しましたが、ご家庭での様子はいかがだったでしょうか。教室で、担任や友達と夏休み中の出来事について楽しそうに話をしている様子を見ると、どの子も充実した夏休みを過ごしたことがうかがえました。長い夏休みでしたが、保護者の皆様のおかげで、また元気な子供たちに会うことができ、大変うれしく思います。ありがとうございます。



この夏休みは、「猛烈な暑さ」という言葉を幾度となく聞きました。また、スコールのように一時的に激しく集中して雨が降ることも多かったように思います。日本の四季がこの先どのように「変化」していくのか心配になります。「変化」といえば、この夏開催された高校野球の開会式は、暑さ対策のため16時からとなりました。また、試合前の守備練習も行うかどうかはチームで選択できるようになり、5回終了後には、クーリングタイムを設け、ベンチ裏の冷房がきいたスペースに移動し、理学療法士の指導のもと、8分間休憩を取ります。審判の帽子もすべて白に変わったそうです。時代によって、私たちはさまざまな「変化」を受け入れ、対応してきました。それは、この先も同じだと思います。文部科学省は今を「予測困難な時代」と呼んでいます。この時代を生き抜く子供たちを育むためには「適切な情報収集活用力」や「迅速な意思決定力」「臨機応変な課題対応力」などを身に付けられる学習が必要になります。本校でも、教員から児童への一方的な指導ではなく、迅速性や柔軟性を持った双方向の教育を大切にしたいと考えています。

さて、前期後半がスタートしました。しばらくは、残暑が続きそうですが、少しずつ秋に向かって涼しさが感じられるようになっていくことでしょう。学習面も生活面もさらに充実したものになるようにして、前期のまとめをしっかりと行っていききたいと思います。今後ともご支援、ご協力をお願いいたします。

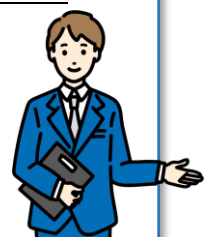
⚡登下校も熱中症に注意！⚡

9月も暑い日が続きます。水筒やタオルの準備など熱中症対策を各自お願いします。学校での生活のためでもあります。登下校の時間帯の熱中症も心配されますのでお子さんと話し合ってお対応ください。

※日傘をさして登下校するときは、傘の部分が道路へはみださないよう注意しましょう。

産休代替講師の着任について

8月20日より職員が産前休暇に入ったことに伴いまして、9月1日付で、教育委員会より代替講師が着任いたしました。引き続きどうぞよろしくお願いいたします。



9月・10月の主な行事予定

9月

- 1日(月) 全校集会 **特別C日課**
- 2日(火)～5(金) 全校5時間授業
- 3日(水) **校外学習〔4年・千葉市科学館(きぼーる)〕**
- 11日(木) **校外学習〔3年・ミュージカル鑑賞(県文化会館)〕**
- 15日(月・祝) **敬老の日**
- 18日(木)～19日(金) **9月8日～12日 夏休み作品展**
- げんきキャンプ〔たんぼぼ学級・千葉市少年自然の家〕**
- 23日(火・祝) **秋分の日**
- 24日(水) ハッピー活動
- 30日(火) **クラブ活動(4～6年)**

10月

- 1日(水) **天戸中合唱コン リハ参観〔6年〕**
- 2日(木) ハッピー活動
- 3日(金) **校外学習〔1年・キッズダム〕**
- 7日(火) **芸術鑑賞会**
- 8日(水) トップスポーツふれあい事業
町たんけん(2年生)
- 9日(木) **前期終業式 特別C日課**
- 10日(金)～14日(火) **秋季休業**
- 10月10日(金)は学校閉庁日となります。**
- 17日(金) **全校遠足(お弁当)**

【9・10月は地域などの行事も行われます】

- ・9月20日(土) 青少年の日フェスタ(於：千葉市生涯学習センター) HPは[こちら](#)
- ・10月5日(日) 長作スポレク祭(於：長作小グランド) ※予備日10月12日(日)



〔6年生向け〕 学区外通学等をしているお子様の中学校進学について

現在、学区外通学をしているお子様は、居住地の指定中学校に進学することが原則となっています。居住地の指定中学校ではなく、本校学区の中学校への入学を希望される場合は、保護者様と本校校長とで面談をし、教育委員会との協議が整った後、10月以降に教育委員会で学区外通学の申請をしていただくことで認められる場合がございます。

また、次のご状況のお子様も、10月以降に教育委員会で申請が必要となります。

- ①【区域外就学申請】現在、区域外就学をしており、中学校進学後も、住民登録が市外にありながら千葉市内に居住し、区域外就学を必要とするお子様
- ②【通学申請】現在、市内の住民登録地(住民票の住所)と居住地(実際に住んでいる場所)が異なっており、中学校進学後も同じご状況が続くお子様

本校の学区内には指定校以外の学校への通学が可能な「学区外通学・区域外就学の承認地域」があります。その地域にお住まいのお子様については後日別途連絡いたします。

放課後の過ごし方 ～道路・歩道の使い方～

夏休み中に、地域の方から「家の前の道路で大きな叫び声を出して遊んでいる」「道路で遊んでいることを注意したところ逆に怒ってきた」「自転車で交差点を斜めに渡っている」といった道路などの使い方についてご連絡をいただくことができました。

学校でも、放課後の過ごし方や交通マナーについては改めて指導をまいります。再度家庭でもご確認ください。



夏休み作品展を開催します

夏休み中に取り組んだ自由研究などを展示・公開します。

詳細は夏休み前に配付した便りをご確認ください。

期間：9月8日(月)～12日(金)

時間：10:25～12:00

上記の時程以外での観覧を希望される場合は教頭が担任までご一報ください。

わたしが今年の夏に訪れた場所は「好きなもの」に関するところ。1つ目は東京ドームシティで行われていた『全スーパー戦隊展』です。スーパー戦隊50周年を記念したイベントで、全戦隊のスーツや実際に使われていた小道具などが展示されていました。みなさんがみたことがあるのはどの戦隊ですか？個人的には『電撃戦隊キョウリュウジャー』や『忍風戦隊ハリケンジャー』『電撃戦隊チェンジマン』などが気に入ります。2つ目はウォータースタジアムで公演中のミュージカル『バック・トゥ・ザ・フューチャー』です。こちらは上映40周年記念での上演です。あの映画をどうやって舞台で…と思われる方も多いと思いますが、制作側の作品に対する愛があらわれていて、セリフ、音楽、演出どれも素晴らしいものでした。また、最近の舞台装置は本当にすごくて感動しました。幼いころから好きだったものか時を経て取り上げられるとき、ついつい重く帰る自分がいます。今の子供たちが30年後や40年後に振り返るのはどんなものなのでしょうか。いつか振り返ったときに重く帰る自分の「好き」に出会えるといいですね。