



学校経営評価結果報告

＝ R5年度前期の評価をR5年度後期学校経営に生かすために ＝

千葉市立松ヶ丘小学校

保護者の皆様にご協力いただきました令和5年度第1回学校経営評価の結果についてお知らせいたします。アンケート後、すぐに改善できる点につきましては対応してまいりました。この評価結果を真摯に受け止め、後期の教育計画に生かし、教育活動の更なる改善を図ってまいります。今後とも保護者の皆様、地域の皆様の本校教育活動へのご支援とご協力をお願いいたします。

<表の見方>

4 ; 思う 3 ; どちらかといけば思う 2 ; どちらかといえはそう思わない 1 ; 全くそう思わない
の4段階で教職員、児童、保護者が評価したものを表とグラフに表しました。いずれも下記の評価観点と対応させています。

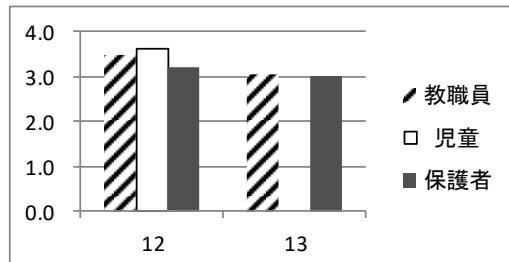
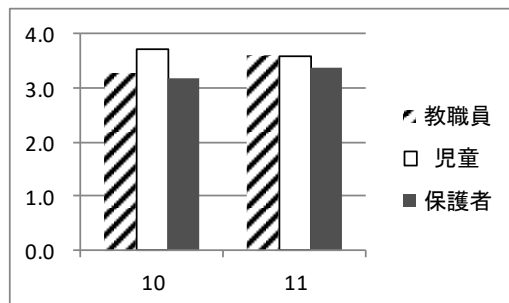
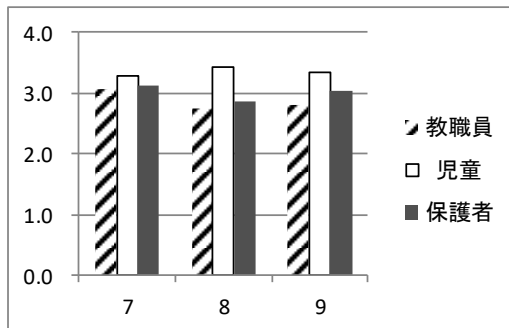
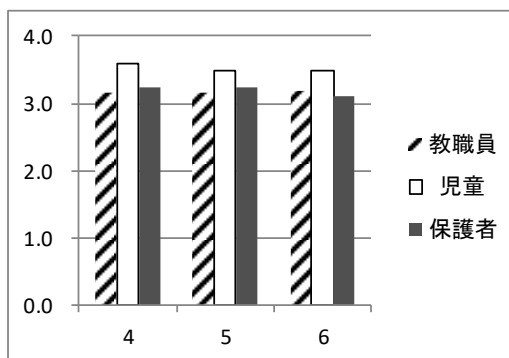
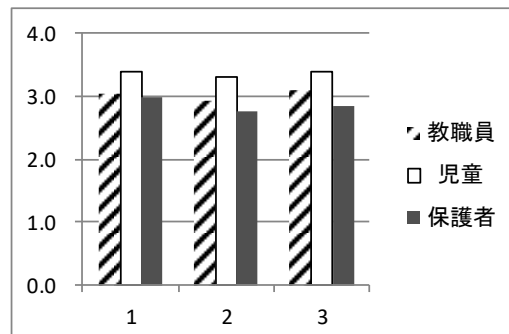
平均値が、3.5以上を「良好」、3.0～3.4を「概ね良好」、3.0未満を「努力を要する」と解釈します。3.5以上は○、3.0未満は▼の記号がついています。

令和5年度 第1回学校評価全体比較表

教職員、児童、保護者の集計値（4段階評価）の一覧です。

3.5以上は○、3.0未満は▼の記号がついています。

	評価観点	教職員	児童	保護者
自分で考える子	1 主体的・意欲的に学習	3.0	3.4	3.0
	2 できるまで・わかるまで学習	▼ 2.9	3.3	▼ 2.8
	3 関わり合って学習	3.1	3.4	▼ 2.9
心豊かな子	4 あいさつをする	3.2	○ 3.6	3.2
	5 協力し合い・助け合う	3.2	○ 3.5	3.2
	6 根気強く取り組む	3.2	○ 3.5	3.1
元気な子	7 すすんで運動する	3.1	3.3	3.1
	8 バランスよく楽しく食事	▼ 2.7	3.4	▼ 2.9
	9 健康に、時間を守って生活	▼ 2.8	3.3	3.0
寄り添う教職員	10 意欲の向上と基礎学力の定着	3.3	○ 3.7	3.2
	11 慈しみ、愛情に満ちた対応をする	○ 3.6	○ 3.6	3.4
学校づくり	12 感動いっぱいの学校づくり	○ 3.5	○ 3.6	3.2
	13 積極的に情報発信	3.0		3.0



2 総合的に見た考察と今後の課題について

総合的に見た場合、設問1～3が知育面、設問4～6が徳育面、設問7～9が健康面、設問10～11が教職員、設問12～13が学校運営の評価となっています。設問によっては、教職員・児童・保護者ごとに内容の違う部分がありますが、全体を見渡してみますと、児童からの評価はすべての項目において3以上と高い評価が見られます。子どもたちの多くが、概ね、楽しく元気に学校生活を過ごしており、学校や学級が子どもたちにとっての居場所となっていると考えます。

知育面では、「できるまで・わかるまで学習」の保護者評価、教職員評価ともに3ポイントを割り込み低くなっています。児童が授業の中で「できた!」「わかった!」という実感を積み重ねられるよう、授業の工夫や専科教員による指導や支援をさらに改善し、学力の定着図っていきます。また、保護者評価では「関わりあって学習」の項目が2.9ポイントと低くなっています。後期にはPTAや地域ボランティアの方のお力もお借りして、体験的な学習の充実にも努めてまいります。児童が根気強く学習に取り組めるよう、ご家庭との連携をより密に図り、学校でもより一層指導の工夫に取り組んでまいります。

徳育面では、児童の評価がすべての項目において3.5ポイントを上回り、良好な友人関係が築かれている状態がうかがえます。保護者評価、教職員評価においてもすべて3ポイントを上回り徳育面での児童の健やかな成長を感じている状況です。これは、本校の特色でもある異年齢集団で活動している「ゆりのき活動」の効果の現れだと考えます。継続した取組により「助け合い」が児童の姿につながっているものと考えます。学校経営の柱として「挨拶と温かい言葉の行き交う学校づくり」を掲げており、今後も子どもの思いに寄り添い、徳育の充実に努めてまいります。

健康面では、「バランスよく楽しく食事をする」の項目において、保護者評価、教職員評価ともに3ポイントを下回っています。今年度は規制緩和によって給食時間の会食ができるようになったものの、楽しく食べること、残さず食べることについての働きかけについては、工夫をしていくことが必要であると考えます。「すすんで運動する」の項目は三者評価いずれも3ポイントを上回っており、鉄棒教室やボール投げ教室など休み時間を利用した活動によって、体を動かす楽しみを味わうことにつながっていると考えます。

教職員・学校づくりについては、設問11「慈しみ、愛情に満ちた対応」設問12「感動いっぱい学校づくり」の項目では、保護者評価が教職員評価よりも下回っている状況にあります。保護者の皆様の思いをしっかりと受け止めて、教育活動や学校行事を通じて、学校の取組をさらにご理解いただき、身近にお感じいただけるよう努めてまいります。

後期もより一層、子どもの気持ちに寄り添い、わかる授業・楽しい教室・夢広がる学校の実現に向け、前向きで明るい教育実践に励んでいきます。

学校評価へのアンケート調査のご協力に心より感謝申し上げます。

3 ご意見、お問い合わせ等について

ご意見 松ヶ丘小の熱中症対策を知りたい。あいさつ運動やクリーン松小など行事について実施判断や時期など改善してほしい。

回答 暑さ指数（WBGT 計測）を目安に屋外活動の停止など、活動の見合わせ判断を行っています。屋外活動が可能な指数であっても、児童の様子から教室や特別教室などエアコンが設置されている場所でのクールダウンなどを取り入れています。また、今年度から冷水器の使用再開しております。今年度の行事については同様のご心配を多数いただいております。引き渡し訓練やクリーン松小など、次年度は時期を変更してより安全な実施ができるよう改善を進めてまいります。

ご意見 授業中のルール、放課後の過ごし方のルールなど守れるよう指導してほしい。

回答 学級で担任が行う日常の生活指導に加え、道徳の授業や学級活動を通じて指導を行っております。また、全校で行う式や集会などで、管理職、生徒指導主任や安全指導主任による講話や指導を行っております。各家庭との連携を図りながら、さらに子どもたちが健やかで規範的な学校生活を送ることができるよう努めてまいります。

ご意見 学校から保護者への連絡や説明が不十分であったり誤ったりしている。また時期が遅い。

回答 あいさつ運動や提出物のお願い、申し込みなどに関する連絡が実施時期や締め切りの直前になっていることがあり大変申し訳ございませんでした。ご指摘いただいた点について、今後さらに意識して迅速で確かな情報発信や説明となるよう改善に努めてまいります。

ご意見 行事写真を購入できるしくみがほしい。

回答 現時点では、入学式、農山村留学や移動教室、陸上大会など限られた行事と学年での業者による写真販売（インターネット上）を行っています。写真購入に関するご意見を複数いただいております。今後どのような工夫が可能か検討してまいります。

ご意見 PTA 活動に負担があり、役員を選出についても偏りが無いように配慮してほしい。

回答 PTA 活動や PTA 役員決めに関するご意見を複数いただいております。PTA 本部にも学校評価でいただいたご意見をお伝えし、よりよい PTA 活動につながるよう協力してまいります。

ご意見・お問い合わせに感謝申し上げます。上記の内容以外にも、「宿題の出し方」「施設管理（除草）」等に関するご意見や学習指導に関する感謝のお言葉などをたくさんいただきました。ありがとうございます。すべて掲載できなかったことについてご容赦ください。今後とも、子どもたちの心に寄り添い、保護者様に信頼される学校づくりを目指して、職員一同努力してまいります。

令和3年度から、保護者の皆様・児童・教職員の声により一層耳を傾け、保護者の皆様や児童の思いに寄り添える学校を目指し、年2回の学校評価を実施させていただいております。

2月初旬を目途に2回目の学校評価を実施する予定です。ご協力をお願いします。