



# 学校経営評価結果報告

- R5年度後期の評価をR6年度前期学校経営に生かすために -

千葉市立松ヶ丘小学校

保護者の皆様にご協力いただきました令和5年度第2回学校経営評価の結果についてお知らせいたします。アンケート結果を受け、すぐに改善できる点につきましては対応してまいりました。この評価結果を真摯に受け止め、令和6年度の教育計画に生かし、教育活動の更なる改善を図ってまいります。今後とも保護者の皆様、地域の皆様の本校教育活動へのご支援とご協力をお願いいたします。

## <表の見方>

4 ; 思う 3 ; どちらかといけば思う 2 ; どちらかといえはそう思わない 1 ; 全くそう思わない  
の4段階で教職員、児童、保護者が評価したものを表とグラフに表しました。いずれも下記の評価観点と対応させています。

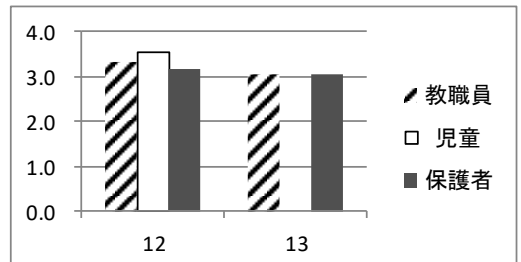
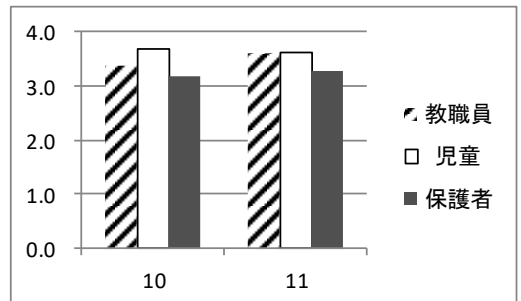
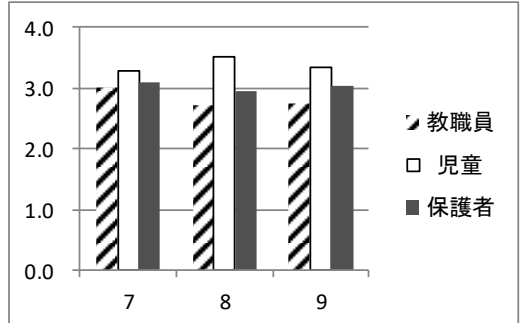
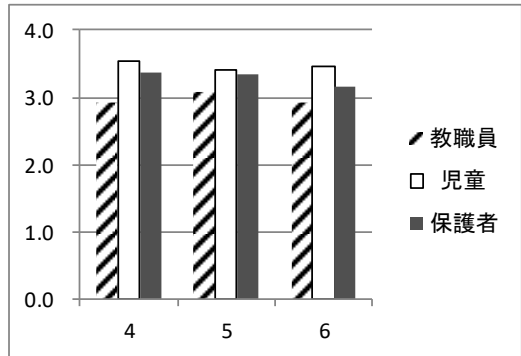
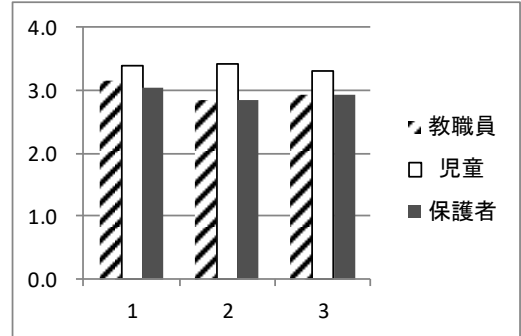
平均値が、3.5以上を「良好」、3.0～3.4を「概ね良好」、3.0未満を「努力を要する」と解釈します。3.5以上は○、3.0未満は▼の記号がついています。

## 令和5年度 第2回学校評価全体比較表

教職員、児童、保護者の集計値（4段階評価）の一覧です。

3.5以上は○、3.0未満は▼の記号がついています。

	評価観点	教職員	児童	保護者
自分で考える子	1 主体的・意欲的に学習	3.2	3.4	3.0
	2 できるまで・わかるまで学習	▼ 2.8	3.4	▼ 2.8
	3 関わり合って学習	▼ 2.9	3.3	▼ 2.9
心豊かな子	4 あいさつをする	▼ 2.9	○ 3.5	3.4
	5 協力し合い・助け合う	3.1	3.4	3.4
	6 根気強く取り組む	▼ 2.9	○ 3.5	3.2
元気な子	7 すすんで運動する	3.0	3.3	3.1
	8 バランスよく楽しく食事	▼ 2.7	○ 3.5	▼ 2.9
	9 健康に、時間を守って生活	▼ 2.7	3.3	3.0
寄り添う教職員	10 意欲の向上と基礎学力の定着	3.4	○ 3.7	3.2
	11 慈しみ、愛情に満ちた対応をする	○ 3.6	○ 3.6	3.3
学校づくり	12 感動いっぱいの学校づくり	3.3	○ 3.5	3.2
	13 積極的に情報発信	3.0		3.0



## 2 総合的に見た考察と今後の課題について

総合的に見た場合、設問1～3が知育面、設問4～6が徳育面、設問7～9が健康面、設問10～11が教職員、設問12～13が学校運営の評価となっています。設問によっては、教職員・児童・保護者ごとに内容の違う部分がありますが、全体を見渡してみますと、児童からの評価はすべての項目において3以上と高い評価が見られます。子どもたちの多くが、概ね、楽しく元気に学校生活を過ごしており、学校や学級が子どもたちにとっての居場所となっていると考えます。

知育面では、「主体的・意欲的に学習」の教職員評価が前期と比較し0.2ポイント改善し、「できるまで・わかるまで学習」の児童評価が0.1ポイント改善したものの、同項目保護者評価、教職員評価ともに前期同様3ポイントを割り込み低くなっています。引き続き、授業の工夫や専科教員による指導や支援をさらに改善し、学力の定着図っていきます。後期にはPTAバザーや地域ボランティアと行う昔あそびなど体験的な学習の充実にも努めてまいりました。

次年度に向け児童が根気強く学習に取り組めるよう、ご家庭との連携をより密に図り、学校でもより一層指導の工夫に取り組んでまいります。

徳育面では、児童の評価がすべての項目において3.4ポイントを上回り、児童が学年を超えて仲良く過ごし、良好な友人関係が築かれている状態がうかがえます。保護者評価においては全項目で0.1から0.2ポイント上昇し、保護者の皆様もお子さんの心の成長を感じられていることがうかがえます。本日ご覧いただいた6年生を送る会のように、全校が一つになって行う継続した取組により「助け合い」が児童の姿につながっているものと考えます。今後も子どもの思いに寄り添い、徳育の充実に努めてまいります。

健康面では、「バランスよく楽しく食事をする」の項目において、保護者評価、教職員評価ともに前期と同様に3ポイントを下回っています。給食時間を学齢に応じてしっかり確保しながら、楽しく食べること、残さず食べることについての働きかけについて、さらに工夫をしていくことが必要であると考えます。「すすんで運動する」「健康に、時間を守って生活する」の項目は教職員評価がいずれも0.1ポイント下落しております。鉄棒教室など休み時間を利用した活動を充実させたものの、インフルエンザによる学級閉鎖をせざるを得ない状況が影響していると考えます。

教職員・学校づくりについては、設問11「慈しみ、愛情に満ちた対応」設問12「感動いっぱいの学校づくり」の項目では、依然、保護者評価が教職員評価よりも下回っている状況にあります。引き続き保護者の皆様の思いをしっかりと受け止めるよう努め、教育活動や学校行事を通じて、学校の取組をさらにご理解いただき、身近にお感じいただけるよう努力してまいります。

学年末に向けより一層、子どもの気持ちに寄り添い、わかる授業・楽しい教室・夢広がる学校の実現に向け、前向きで明るい教育実践に励んでいきます。

学校評価へのアンケート調査のご協力に心より感謝申し上げます。

### 3 ご意見、お問い合わせ等について

**ご意見** 学校だよりをすぐーる配信と紙配付の両方をしてほしい。また各おたよりの配布方法を検討してほしい。

**回 答** 令和4年度から学校だよりをすぐーる配信しています。学校だよりについては、引き続きすぐーるでの配信を行っていきます。また、各種おたより等の配布方法について、今後検討を行ってまいります。

**ご意見** 放課後の過ごし方や交通ルールなど守れるよう指導してほしい。

**回 答** 学級で担任が行う日常の生活指導に加え、道徳の授業や学級活動を通じて指導を行っております。また、全校で行う式や集会などで、管理職、生徒指導主任や安全指導主任による講話や指導を行っております。また、こどもルームや育成委員会、自治会との情報共有、各家庭との連携を図りながら、さらに子どもたちが安全に生活できるよう指導に努めてまいります。

**ご意見** ギガタブの使用方法を動画などで指導してほしい。また、オンラインゲームや課金などについてのリテラシーを学ばせてほしい。

**回 答** 青少年サポートセンターによる出前授業や学級での道徳や学級活動を通じて、これらのメディアリテラシーについて学習をしています。今後も、授業を工夫して指導していくよう努めてまいります。

**ご意見** 校外学習の写真販売があるとよい。

**回 答** 現時点では、入学式、農山村留学や移動教室、陸上大会などの行事で、業者による写真販売（インターネット上）を行っています。また、今年度はPTAを主体とする65周年記念事業として記念写真の撮影販売を行っていただきました。写真購入に関するご意見を複数いただいております。今後どのような工夫が可能か引き続き検討してまいります。

**ご意見** PTA 役員を引き受けることに負担があり、近隣PTAの状況も踏まえ検討してほしい。

**回 答** PTA 活動に関するご意見を複数いただいております。PTA 本部にも学校評価でいただいたご意見をお伝えし、よりよいPTA 活動につながるよう協力してまいります。

ご意見・お問い合わせに感謝申し上げます。上記の内容以外にも、「学習参観」「施設管理」「学用品販売」等に関するご意見や学習指導に関する感謝のお言葉などをたくさんいただきました。ありがとうございました。すべて掲載できなかったことについてご容赦ください。今後とも、子どもたちの心に寄り添い、保護者様に信頼される学校づくりを目指して、職員一同努力してまいります。

令和3年度から、保護者の皆様・児童・教職員の声により一層耳を傾け、保護者の皆様や児童の思いに寄り添える学校を目指し、年2回の学校評価を実施させていただいております。