

令和3年度

年次事業報告書

千葉県若葉文化ホール
千葉県美浜文化ホール

指定管理者 ちばアートウインド運営企業体

千葉市文化ホール 年次事業報告書 内容

1 基本事項

- (1) 人員配置
- (2) 緊急連絡体制
- (3) 労務管理状況
- (4) 使用許可・不許可処分件数等
- (5) 情報公開について

2 施設利用状況実績

- (1) 千葉市若葉文化ホール
 - ①利用状況実績
 - ②減免割引実績
 - ③数値目標達成状況
- (2) 千葉市美浜文化ホール
 - ①利用状況実績
 - ②減免割引実績
 - ③数値目標達成状況

3 利用料金等収入状況

- (1) 千葉市若葉文化ホール 利用料金に関する収入報告書(年計)
- (2) 千葉市美浜文化ホール 利用料金に関する収入報告書(年計)

4 施設維持管理業務実績

- (1) 千葉市若葉文化ホール
 - ①維持管理業務実績表
 - ②修繕実施状況
 - ③委託実施状況
- (2) 千葉市美浜文化ホール
 - ①維持管理業務実績表
 - ②修繕実施状況
 - ③委託実施状況

5 企画提案業務・自主事業運営実績

- (1) 千葉市若葉文化ホール 企画提案業務・自主事業実績表
- (2) 千葉市美浜文化ホール 企画提案業務・自主事業実績表

6 利用者アンケート

- (1) 千葉市若葉文化ホール 集計表・結果分析
- (2) 千葉市美浜文化ホール 集計表・結果分析

7 自己評価

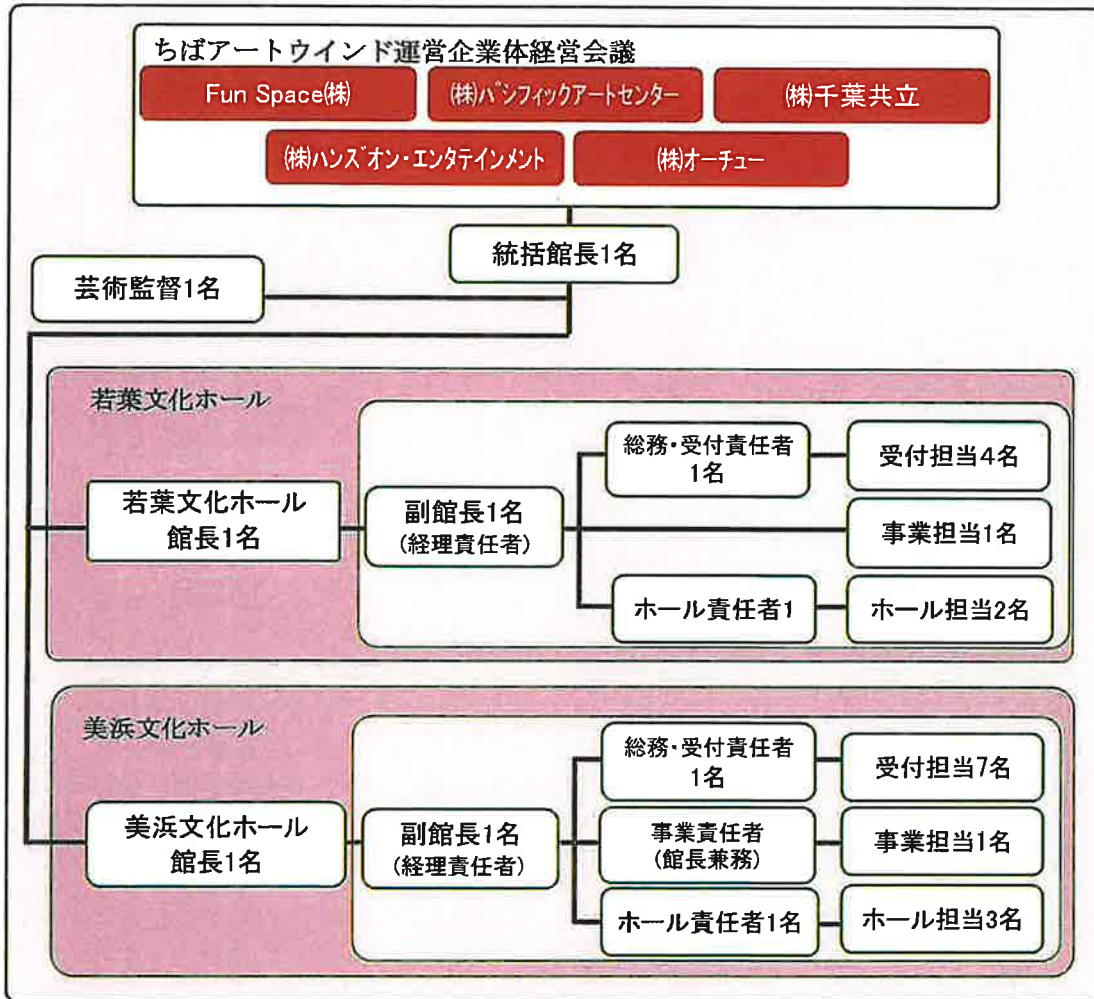
- (1) 千葉市若葉文化ホール
- (2) 千葉市美浜文化ホール

8 その他

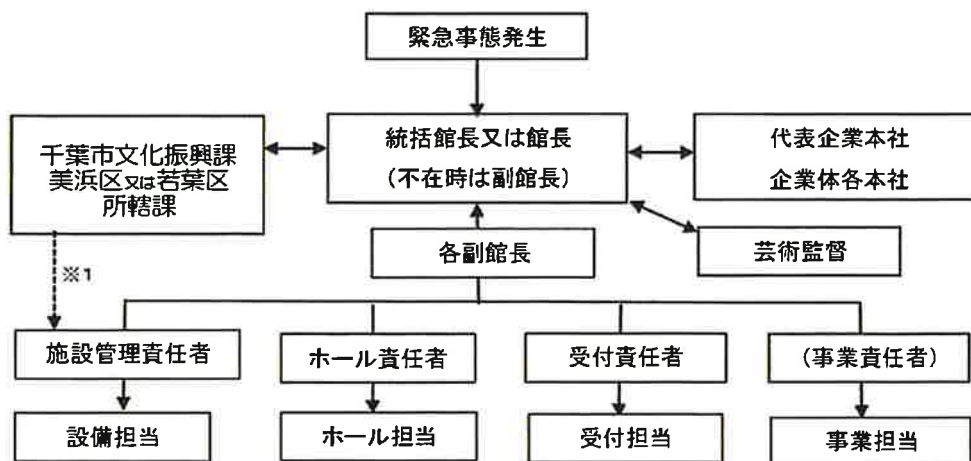
市民サービス向上、利用者支援のための施策について
事前提出 別冊 ①千葉市美浜文化ホール顧客満足度調査分析結果報告書

1 令和3年度 千葉市若葉文化ホール・美浜文化ホール 基本報告事項

1. 人員配置



2. 緊急連絡体制



◎必要に応じ、関係機関(警察、消防等)へ連絡

※1 美浜文化ホールにおいては、施設設備管理契約が美浜区役所のため区役所より連絡あり

令和3年度 千葉市若葉文化ホール・美浜文化ホール 基本報告事項

3. 労務管理状況

ちばアートウインド運営企業体構成団体各社の管理において、『指定管理者労働条件チェックリスト』に基づき労務管理を実施。

チェック項目	管理状況
就業規則の作成、労働条件明示	適正に実施している
労働者名簿	作成、設置済み
労働時間の把握方法	タイムカードで管理実施し、各社管理部門へ報告
休憩時間の付与	法定どおり適正に取得させている
休日の付与	法定どおり適正に取得させている
時間外労働の労使協定	36協定届出済み
社会保険、労災保険、雇用保険 備考	適正に手続き済み

4. 使用許可・不許可処分件数等

種別	処分根拠	件数			
		若葉	美浜	合計	単位
使用許可	千葉市文化ホール設置管理条例第7条	877	2,447	3,324	件
使用不許可	千葉市文化ホール設置管理条例第8条	0	0	0	件
		0	0		
使用制限	千葉市文化ホール設置管理条例第9条	0	0	0	件
		0	0		

5. 情報公開について

文書名	施設名	開示申し出	開示	件数		不開示	件数	
				件数	単位		件数	単位
基本協定書	若葉文化ホール	無	0	0	件	0	0	件
	美浜文化ホール	無	0			0		
年次協定書	若葉文化ホール	無	0	0	件	0	0	件
	美浜文化ホール	無	0			0		
事業計画書	若葉文化ホール	無	0	0	件	0	0	件
	美浜文化ホール	無	0			0		
事業報告書	若葉文化ホール	無	0	0	件	0	0	件
	美浜文化ホール	無	0			0		
計算書類	若葉文化ホール	無	0	0	件	0	0	件
	美浜文化ホール	無	0			0		
定款・寄付行為その他これらに類するもの	若葉文化ホール	無	0	0	件	0	0	件
	美浜文化ホール	無	0			0		

2 施設利用状況実績

(1) 千葉市若葉文化ホール

(2) 千葉市美浜文化ホール

千葉市若葉文化ホール 令和3年度 利用状況実績

施設名	ホール		第1 リハ室	第2 リハ室	リハ室 計	3施設 合計
	平日	土日祝				
項目	計					
使用可能日数(A)	214	117	357	354	711	1,042
使用日数(B)	131	105	241	212	453	689
使用率(B/A)%	61.21%	89.74%	67.51%	59.89%	63.71%	66.12%
使用可能回数(C)	630	351	1,070	1,060	2,130	3,111
使用回数	55	91	135	191	326	472
午前						
午後	103	99	154	164	318	520
夜間	50	57	114	42	156	263
計(D)	208	247	403	397	800	1,255
稼働率(D/C)	33.02%	70.37%	37.66%	37.45%	37.56%	40.34%
使用件数	154	148	344	247	591	893
入場者数	6,333	15,029	2,745	2,059	4,804	26,166

施設名	ホール 1		ホール 2		楽屋		全施設 楽屋込	
	楽屋	楽屋	楽屋	楽屋	合計	合計	合計	合計
項目								
使用可能日数(A)	331	331	662		1,704			
使用日数(B)	93	92	185		874			
使用率(B/A)%	28.10%	27.79%	27.95%		51.29%			
使用可能回数(C)	981	981	1,962		5,073			
使用回数	79	86	165		637			
午前								
午後	79	86	165		685			
夜間	25	29	54		317			
計(D)	183	201	384		1,639			
稼働率(D/C)	18.65%	20.49%	19.57%		32.31%			
使用件数	89	96	185		1,078			
入場者数	445	480	925		27,091			

令和3年度 千葉市若葉文化ホール 減免・割引実績

(単位:件数)

	4月～3月											
	減免					割引						
	21時まで の利用	市の共催	社会福祉 法人非営 利利用	指定管理 者共催	リハーサ ル割引	控え室割 引	舞台練習 割引	セット割	学校割引 50	学校割引 30	夜間追加 割引	リハーサ ル室直前 割引
ホール	6	1		3	3		79		1	16	11	
第1リハーサル室	1					6						226
第2リハーサル室	1					1						137
計	8	1		3	3	7	79		1	16	11	363

*リハーサル室直前割引は、H30年1月より取扱い開始。

令和3年度 千葉市若葉文化ホール 数値目標達成状況

数値目標		令和3年度		令和2年度
		実績数	達成状況	実績数
施設利用者数（楽屋除く）	62,000人以上	26,166	42.2%	14,090
使用件数（楽屋除く）	835件以上	893	106.9%	420
施設稼働率（楽屋除く）	40.3%以上	40.3%	100.1%	25.0%
ホール稼働率（平日）	34.5%以上	33.0%	95.7%	24.2%
ホール稼働率（土日祝）	80.0%以上	70.4%	88.0%	61.2%

【R3年度分析】

・昨年度から引き続きコロナ禍の中での施設運営となり数値目標：5項目中3項目は年度目標未達に終わった。ワクチン接種の広まりや利用者のマイند的な変化等もあつてか、使用件数は昨年度比213%と大きく伸長し、年度目標を達成した。また施設稼働率については、リハーサル室の稼働率アップが嵩上げし目標を達成できた。

・施設利用者数について：期間を通じて諸室定員半数の制限が継続したこと、ホールについては段階的定員数緩和はあつたが、実際には主催者が収容率100%を望むことは少なく来館者も隣に人がいる状態をよしとしない雰囲気もあり、一部公演を除き50%以上入ることはなかった。それでも諸対策を講じつつ昨年度比186%までは伸長。内訳はホール昨年度差+9,711人、リハーサル室：昨年度差+2,365人の増加。

・使用件数について：ホール302件/昨年度比164%、リハーサル室591件/昨年度比250%の実績。ホール利用件数で伸長したのは①ピアノ教室等の発表会②主に市内中学校、高校吹奏楽部の発表会とその練習利用③コロナ影響で本年度増加した録音・録画利用で、映画やドラマ撮影を含め計19件の実績。

第1リハーサル室は諸室特性通りダンスやパレエ系で計146件/構成42%を占めた。第2リハーサル室は鑑定会や健康食品等法人利用が活発化し計96件/構成39%を占め、利用料収入面でも大きなプラス要因。また楽屋定員が5名の制限下、共通して控え室としての利用も件数増加の一要因となった。

・施設稼働率について：平成28年以来最高値で目標達成。割引サービスによる利用増がその一因となり、舞台練習割引(3時間1万円)計79件あり。リハーサル室直前割引も増加し計364件/昨年度比168%の伸長。

・ホール稼働率について：目標未達ながら平成28年以来、休館で営業日数の少なかった平成30年度を除き最高値。上述の使用件数増加の背景として、定員や演者間の距離等利用者が納得できる感染症対策の提案や、客席抗菌コーティング等のサポートが評価された。

令和3年度(4月～当月累計) 千葉市美浜文化ホール 利用状況 (年間累計 実数値)

※新型コロナウイルス感染拡大に伴う中止97件

※市方針により(3/22～9/30)20時まで、10/1-24までは21時まで 利用時間短縮要請、夜間減免合計146件 ※1/21～3/21 千葉県内まん延防止等重点措置発令

※9月～2月は、メインホール休館

施設名	メインホール			音楽ホール			リハ室	会議室	第1 スタジオ	第2 スタジオ	スタジオ 計	6施設 合計
	平日	土日祝	計	平日	土日祝	計						
使用可能日数(A)	112	60	172	215	116	331	341	340	341	343	684	1,868
使用日数(B)	65	57	122	191	116	307	224	244	254	252	506	1,403
使用率(B/A)%	58.04%	95.00%	70.93%	88.84%	100.00%	92.75%	65.69%	71.76%	74.49%	73.47%	73.98%	75.11%
使用可能回数(C)	324	180	504	637	348	985	1,010	1,005	1,022	1,026	2,048	5,552
午前	46	57	103	167	111	278	154	176	178	201	379	1,090
午後	53	56	109	148	115	263	189	186	170	175	345	1,092
夜間	41	43	84	111	100	211	103	31	119	34	153	582
計(D)	140	156	296	426	326	752	446	393	467	410	877	2,764
稼働率(D/C)	43.21%	86.67%	58.73%	66.88%	93.68%	76.35%	44.16%	39.10%	45.69%	39.96%	42.82%	49.78%
使用件数	75	75	150	321	213	534	336	297	407	360	767	2,084
入場者数	6,625	12,865	19,490	7,559	15,177	22,736	12,210	5,487	1,248	1,530	2,778	62,701

施設名	メインホール				音楽ホール		6楽屋		全施設	
	メイン 楽屋1	メイン 楽屋2	メイン 楽屋3	メイン 楽屋4	音楽 ホール 楽屋A	音楽 ホール 楽屋B	合計	合計	合計	合計
使用可能日数(A)	172	172	172	172	331	331	1,350	3,218	3,218	3,218
使用日数(B)	41	47	52	72	128	171	511	1,914	1,914	1,914
使用率(B/A)%	23.84%	27.33%	30.23%	41.86%	38.67%	51.66%	37.85%	59.48%	59.48%	59.48%
使用可能回数(C)	517	517	517	517	986	986	4,040	9,592	9,592	9,592
午前	35	38	43	59	92	129	396	1,486	1,486	1,486
午後	41	46	51	70	114	154	476	1,568	1,568	1,568
夜間	19	25	29	36	57	97	263	845	845	845
計(D)	95	109	123	165	263	380	1,135	3,899	3,899	3,899
稼働率(D/C)	18.38%	21.08%	23.79%	31.91%	26.67%	38.54%	28.09%	40.65%	40.65%	40.65%
使用件数	41	48	53	73	143	220	578	2,662	2,662	2,662
入場者数	123	480	530	1,460	429	2,200	5,222	67,923	67,923	67,923

令和3年度 千葉市美浜文化ホール 減免・割引実績

※市方針により(3/22～9/30)20時まで、10/1～24までは21時まで 利用時間短縮要請 ※1/21～3/21 千葉県内まん延防止等重点措置発令
 ※9月～2月は、メインホール休館

(単位:件数)

	4月～3月												
	減免					割引							
	20時まで の利用	21時まで の利用	市の共催	社会福祉 法人非営 利利用	指定管理 者共催	リハーサ ル割引	控え室割 引	舞台練習 割引	セット割	学校割引 50	学校割引 30	夜間追加 割引	スタジオ 割引(期 間限定)
メインホール	28		1	2		4		20		1	9	3	
音楽ホール	42	9	1	2	2					3	1		
リハーサル室	23	3			25				12				
第1スタジオ	10				25								258
第2スタジオ	18				25								
会議室	13		1	1			2						
計	134	12	3	5	77	4	2	20	12	4	10	3	258

令和3年度 千葉市美浜文化ホール 数値目標達成状況

数値目標		R3年度		R2年度
		実績数	達成状況	実績数
施設利用者数（楽屋除く）	112,900人以上	62,701	55.5%	42,746
使用件数（楽屋除く）	2,380件以上	2,084	87.6%	1,759
施設稼働率（楽屋除く）	52.1%以上	49.8%	95.6%	48.7%
メインホール稼働率（平日）	46.3%以上	43.2%	93.3%	41.2%
メインホール稼働率（土日祝）	91.3%以上	86.7%	94.9%	69.6%
音楽ホール稼働率（平日）	67.0%以上	66.9%	99.8%	68.0%
音楽ホール稼働率（土日祝）	94.0%以上	93.7%	99.7%	81.2%
<p>特記事項 ※新型コロナウイルス感染拡大に伴う 利用中止97件 1 市方針により2021/3/22～9/30 20時まで、10/1-24 21時まで 利用時間短縮要請 2 9月～2月 メインホール休館 3 1/21～3/21 千葉県内まん延防止等重点措置発令 4 通年で諸室利用人数制限50%まで</p>				
<p>【R3年度分析】 ・昨年に引き続き、新型コロナウイルス感染拡大状況に応じ、上記特記事項の通り利用時間短縮要請、諸室の利用人数制限が継続。 ・メインホールは多客期である10月～12月を含む6ヶ月間、吊り天井工事による休館期間があったことから、利用稼働率の伸びがやや鈍く、市数値目標に対し3.1～3.6%届かなかった。 ・音楽ホール、リハーサル室、第2スタジオは、好調。特に音楽ホールは、メインホール休館による代替え施設としての利用、コロナ禍におけるコンクール等への提出用録音・録画などの利用需用が増加し、目標値近い高稼働率となり、対目標比で、土日祝日は-0.3%、平日-0.1%と健闘した。 ・第2スタジオについても、利用人数制限はあるものの、安価な利用料金から、個人や少人数で練習利用がAMPMで増加。通常期H31年度の稼働率35.83%に対し、+4.17%となり、過去最高の実績。 ・第1スタジオ割引利用件数が昨年度比-48件。昨年度ハードリピート利用者の利用回数が著しく減少した為。既存の利用者のみならず、利用者全体数の拡大により、こうした一利用者の利用数減少による稼働減少を未然に防ぎ、安定した利用に繋げる取り組みとして、近隣の公共施設へのチラシ配架やポータルサイトへの割引案内の掲載等、周知活動を実施。 今年度のスタジオ割引全利用人数は+15人、うち新規利用者24人となり、周知効果を示す結果となった。</p>				

3 利用料金等収入状況

(1)千葉市若葉文化ホール

(2)千葉市美浜文化ホール

4 施設維持管理業務実績

(1)千葉市若葉文化ホール

(2)千葉市美浜文化ホール

令和3年度

千葉市若葉文化ホール維持管理業務実績表

(●は保守点検・◎は定期調律 ○その他修繕)

作業内容	実施回数	4月		5月		6月		7月		8月		9月		10月		11月		12月		1月		2月		3月		備考
		計画	実施	計画	実施	計画	実施	計画	実施	計画	実施	計画	実施	計画	実施	計画	実施	計画	実施	計画	実施	計画	実施	計画	実施	
舞台設備機構保守点検	4回/年			●	●							●	●							●	●			●	●	
舞台照明設備保守点検	2回/年									●	●											●	●			
舞台音響設備保守点検	1回/年																				●	●				
ピアノ保守点検(ホール)	4回/年					◎	◎					◎	◎								◎	◎			◎	◎
ピアノ保守点検(リハーサル室)	4回/年					◎	◎					◎	◎								◎	◎			◎	◎
移動用調光卓保守点検	1回/年																					●	●			
小破修繕 ホワイエトイレ小便器センサー交換修繕																										
小破修繕 ホール客席座席張替修繕																						●				
小破修繕 カフェボックス交換修繕																										
小破修繕 楽屋前通路長尺シート張替修繕																										
小破修繕 拡声装置修繕																										
小破修繕 リモコンピンスポットランプ交換修繕																										
小破修繕 調光卓無停電電源装置交換修繕																										
小破修繕 パワーアンプP-120交換修繕																										
小破修繕 ミニディスプレイデッキMDS-E3交換修繕																										

令和3年度千葉市若葉文化ホール修繕実施状況

修繕名	修繕期間	備考(修繕内容等)
ホワイエトイレ小便器センサー交換修繕	令和3年12月9日 令和3年12月9日 自至	小便器1据のセンサー内部コントロールボックス基板が濡れ止水弁の制御ができなくなり洗浄水が止まらなくなったため新規センサーへ交換修繕
客席座張替修繕	令和4年1月24日 令和4年1月24日 自至	客席座面20席において擦れ、切れ等の破損があったためウレタン補充及び座面生地張替修繕
カフボックス交換修繕	令和4年3月1日 令和4年3月1日 自至	経年劣化により接点不良が発生し音がでなくなってしまうため交換修繕
楽屋前通路長尺シート張替修繕	令和4年3月9日 令和4年3月11日 自至	経年劣化により楽屋前通路長尺シート及び巾木が切れ・汚れ等破損していたため張替修繕
拡声装置修繕	令和4年3月14日 令和4年3月14日 自至	経年劣化により接点不良が発生しノイズやエラーが発生したため調整室及び舞台袖音響卓のOMNI OUT基板・フェーダー部・エンコーダー・ヘッドアンプ(MLA8)シートIN交換修繕
リモコンピンスポットランプ交換修繕	令和4年3月28日 令和4年3月28日 自至	経年劣化によりリモコンピンスポット2台のランプのガスが抜ける危険性があったためランプ交換修繕
調光卓無停電電源装置交換修繕	令和4年3月31日 令和4年3月31日 自至	経年劣化により充電バッテリーが使用不能となりバックアップ運転ができなくなったため交換修繕
パワーアンプP-120交換修繕	令和4年3月31日 令和4年3月31日 自至	経年劣化により内部部品より異音が発生し音がでなくなってしまうため交換修繕
ミニディスプレイデッキMDS-E3交換修繕	令和4年3月31日 令和4年3月31日 自至	機器故障により使用できず修繕不能のため交換修繕

令和3年度千葉市若葉文化ホール委託実施状況

委託業務名	委託期間	回数	備考(委託内容等)
舞台機構保守点検業務委託	令和3年4月1日～ 令和4年3月31日	年4回	ホール舞台吊り物機構等設備保守点検
舞台照明保守点検業務委託	令和3年4月1日～ 令和4年3月31日	年2回	ホール舞台照明設備保守点検
音響設備保守点検業務委託	令和3年4月1日～ 令和4年3月31日	年1回	ホール舞台音響設備保守点検
ピアノ保守点検業務委託	令和3年4月1日～ 令和4年3月31日	年8回	スタインウェイ(D274) 精密保守点検1回、定期調律3回、ヤマハ(C1L) 定期調律4回

令和3年度

千葉市美浜文化ホール維持管理業務実績表

(●は保守点検 ◎は定期調律)

作業内容	実施回数	4月		5月		6月		7月		8月		9月		10月		11月		12月		1月		2月		3月		備考
		計画	実施	計画	実施	計画	実施	計画	実施	計画	実施	計画	実施	計画	実施	計画	実施	計画	実施	計画	実施	計画	実施	計画	実施	
舞台設備機構保守点検	2回/年		●	●													●						●		8/31 臨時保守	
舞台照明設備保守点検	2回/年				●	●															●	●				
舞台音響設備保守点検	2回/年			●	●	●																●	●			
反響板保守管理	2回/年				●	●												●				●				
ピアノ保守点検(ヤマハ)	3回/年						◎				◎												●			
ピアノ保守点検(スタンウェイ)	4回/年		●	◎							●			◎							◎					
小破修繕 メインホール監視カメラ分配器ACアダプター交換修繕					●																					
小破修繕 第1スタジオ クラッシュシールドスタンド交換修繕					●																					
小破修繕 メインホール監視カメラ モニター用PC交換修繕						●																				
小破修繕 メインホールスピーカースタンド交換修繕								●																		
市修繕 メインホール吊り天井工事修繕																										
小破修繕 ピユッフェ内水栓4箇所 交換修繕													●													
小破修繕 音楽ホールワイヤレスマイク受送信機交換修繕													●													
小破修繕 音楽ホール楽屋空調室外機 修繕																										
小破修繕 メインホール調光器DMX分配基板 修繕																							●			
小破修繕 音楽ホール楽屋エアコン 修繕																								●		
小破修繕 音楽ホール天井欠損部 修繕																								●		

※メインホール 休館9月～2月

令和3年度千葉市美浜文化ホール修繕実施状況

修繕名	修繕期間			備考(修繕内容等)
	自	至	日	
メインホール 監視カメラ分配器ACアダプター交換修繕	令和3年5月6日	令和3年5月13日		メインホール監視カメラ映像のうち、ホワイエ等の一部映像が映らなくなつた原因が、2Fホワイエ横の電気室内設置の分配器ACアダプター交換修繕実施。
第1スタジオ クラッシュシンバルスタンド交換修繕	令和3年5月8日	令和3年5月8日		シンバルの向きや角度を調節するパーツのジョイントのネジ山部分が摩耗して劣化し、ネジが締まらない不具合発生。部品交換修繕実施。
メインホール 監視カメラモニター用PC交換修繕	令和3年6月22日	令和3年6月22日		メインホール袖に設置の監視カメラ映像を映すモニターするPCが故障。モニター用PCの交換実施、監視カメラソフトウェア設定を内部にて実施。
メインホールスピーカースタンド交換修繕	令和3年7月23日	令和3年7月23日		メインホール使用のスピーカーに付属するスピーカースタンド計4台中1台のクランクハンドルが破損。パーツ交換修繕実施。
(市修繕)メインホール 吊り天井工事修繕	令和3年9月1日	令和4年2月28日		建築基準法施行令第39条一部改定により、吊り天井落下防止措置としてネットの設置工事実施。
音楽ホールワイヤレスマイク受送信機交換修繕	令和3年9月6日	令和3年9月6日		ワイヤレスマイク使用時、電波の送受信状況が不安定で、想定音量と異なる出力、音で途切れる等不具合発生。マイクコントロールローラー、バッテリースナップ交換修繕実施。
ピュウフェ内水栓4箇所交換修繕	令和3年9月16日	令和3年9月16日		メインホールホワイエのピュウフェ内、水道蛇口水栓(1箇所)より水漏れ発生。経年劣化によるものにつき、計4箇所の水栓交換修繕実施。
音楽ホール楽屋空調室外機修繕	令和3年12月25日	令和3年12月25日		音楽ホール楽屋空調が室外機への水の湯水のよりプレーカーダウンス、使用不可となる。業者により、水分をふき取り、絶縁測定実施。プレーカー復帰後、運転実施。
メインホール調光器盤 DMX分配基板交換修繕	令和4年2月16日	令和4年2月17日		メインホール照明調光器盤内のDMX分配基板の不具合により、想定していない調光が舞台上に現れる等の不具合発生。基板交換修繕実施。
音楽ホール楽屋Bエアコン修繕	令和4年3月1日	令和4年3月1日		音楽ホール楽屋Bのエアコンを暖房に切り替えても室内が温まらない不具合発生。エアコン内の高性能フィルターの目詰まりによることからフィルター除去実施。
音楽ホール天井天井欠損部修繕	令和4年3月7日	令和4年3月8日		音楽ホール舞台上天井の一部が欠損。業者により、足場を組み立て作業と欠損部の補修実施。

令和3年度千葉市美浜文化ホール委託実施状況

委託業務名	委託期間	回数	備考(委託内容等)
舞台機構保守点検業務委託	令和3年4月1日～ 令和4年3月31日	年2回	ホール舞台吊り物機構等設備保守点検
舞台照明保守点検業務委託	令和3年4月1日～ 令和4年3月31日	年2回	ホール舞台照明設備保守点検
音響設備保守点検業務委託	令和3年4月1日～ 令和4年3月31日	年2回	ホール舞台音響設備保守点検
反響板保守点検業務委託	令和3年4月1日～ 令和4年3月31日	年2回	ホール反響板保守点検
ピアノ保守点検業務委託	令和3年4月1日～ 令和4年3月31日	年7回	スタインウェイ(D274) 精密保守点検1回、定期調律3回、ヤマハ(S6) 精密保守点検1回、定期調律2回

5 企画提案業務・自主事業運営実績

(1) 千葉市若葉文化ホール

(2) 千葉市美浜文化ホール

千葉市若葉文化ホール令和3年度 企画提案業務 月次報告

企画提案業務

実施予定時期		事業計画		事業実績	
実施予定時期	事業名等	概要(内容)	実施時期	事業名等	概要(内容)
1月26日	【創造系プログラム】 市民文化育成事業 特別支援学級サポート プログラム「パラステ2021」	若葉区内小学校特別支援学級の児童に対し、アート系ワークショップを開催し、芸術文化に親しむ機会を創出する	1月26日	パラステ2021 鳥の面づくりとパフォーマンス	千葉市芸術文化新人賞アーティストNARAMIXさんを講師に迎え、千城台わかば小学校よつば学級の1年生から6年生18名をワークショップで、若葉文化ホールのホワイエと舞台上で行った。型紙を切り、色付けして、お面を製作。そのお面をつけて、ホールの舞台上で、鳥になるパフォーマンスを体験した。 また、町探検として、舞台の照明操作体験も実施。2月に保護者参観での発表会を実施。
2月21日	【創造系プログラム】 市民文化育成事業 特別支援学級サポート プログラム「パラステ2021」	若葉区内小学校特別支援学級の児童に対し、アート系ワークショップを開催し、芸術文化に親しむ機会を創出する	2月21日	パラステ2021 鳥の面づくりとパフォーマンス	1月に実施したワークショップの保護者への発表機会として、千城台わかば小学校よつば学級の児童発表会と連携し、鳥のパフォーマンスを披露した。また、時間を頂き、ホール専業主担当者から本専業主経験とこれまでの実績をプロジェクトで使用ながら発表する機会を得た。保護者からの挨拶では、NARAMIXさんへの感謝が述べられ、終演後、今後も続けて欲しいとの要望が担任に伝えられたとのこと。中村校長も臨席。
2月25日	【創造系プログラム】 市民文化育成事業 特別支援学級サポート プログラム「パラステ2021」	若葉区内小学校特別支援学級の児童に対し、アート系ワークショップを開催し、芸術文化に親しむ機会を創出する	1月26日	パラステ2021 鳥の面づくりとパフォーマンス	千葉市芸術文化新人賞アーティストNARAMIXさんを講師に迎え、北貝塚小学校よつば学級の1年生から6年生16名を対象にアウトリーチとして北貝塚小学校の教室でワークショップを行った。1限で、型紙を切り、色付けして、お面を製作。2限では、そのお面をつけて、鳥になるパフォーマンスを体験を実施した。
4月	【創造系プログラム】 市民文化育成事業 特別支援学級サポート プログラム「パラステ2021」	市民を元気に！街を元気に！"をテーマに「元気ちば応援団」としてキッズチアリーディングサークル「わかばチダイベアーズ」を運営。日々の練習と共に、施設内外のイベント等に応援活動を行う	4月13日 4月20日 4月27日	元気ちば応援団 チアリーディングサークル 「わかばチダイベアーズ」	6年生を迎え、チャイルドクラス10名、キッズクラス11名で活動を開始。茶館隣の検温、手指消毒など新型コロナウイルス感染症対策を行いながら実施。 27日にチャイルドクラス11名の体験レッスンを行った。
3月	【創造系プログラム】 舞台芸術体験事業 わかばチダイベアーズ			入場料 月会費 5,000円	入場者数 入場者数 21人 入場率 100.0%

実施予定時期		事業計画		概要(内容)		実施時期		事業名等		概要(内容)	
4月	5月	【創造系プログラム】 舞台芸術体験事業 わかばテディベアーズ	“市民を元気に！街を元気に！”をテーマに「元氣ちば応援団」としてキッズチアリーディングサークル「わかばテディベアーズ」を運営。日々の練習と共に、施設内外のイベント等で応援活動を行う	5月11日	元氣ちば応援団 チアリーディングサークル 「わかばテディベアーズ」	来館時の検温、手指消毒など新型コロナウイルス感染症防止対策を行いながら実施。 7月開催予定「チアフェスティバル2021」への出演に向け、練習を進める。 25日にキッズクラス1名の体験レッスンを行った。体験後、6月から入金のお申込みを受けた。	入場料	施設名(収容人数)	入場者数	入場率	
3月	5月18日			5月25日			月会費 5,000円	(21人)	21人	100.0%	
4月	5月	【創造系プログラム】 舞台芸術体験事業 わかばテディベアーズ	“市民を元気に！街を元気に！”をテーマに「元氣ちば応援団」としてキッズチアリーディングサークル「わかばテディベアーズ」を運営。日々の練習と共に、施設内外のイベント等で応援活動を行う	6月1日	元氣ちば応援団 チアリーディングサークル 「わかばテディベアーズ」	来館時の検温、手指消毒など新型コロナウイルス感染症防止対策を行いながら実施。 7月開催予定「チアフェスティバル2021」への出演に向け、練習を進める。 チアイルドクラス1名、キッズクラス2名入会、チアイルドクラス1名退会。	入場料	施設名(収容人数)	入場者数	入場率	
3月	6月15日			6月22日			6月29日	月会費 5,000円	(24人)	24人	100.0%
4月	5月	【創造系プログラム】 舞台芸術体験事業 わかばテディベアーズ	“市民を元気に！街を元気に！”をテーマに「元氣ちば応援団」としてキッズチアリーディングサークル「わかばテディベアーズ」を運営。日々の練習と共に、施設内外のイベント等で応援活動を行う	7月3日	元氣ちば応援団 チアリーディングサークル 「わかばテディベアーズ」	来館時の検温、手指消毒など新型コロナウイルス感染症防止対策を行いながら練習を実施。 7月2日「チアフェスティバル2021」への出演し、演技を披露した。 7月27日は、今年度最初の参観日として、ご家族に茶館頂き、卓席で練習を見学して頂き、最後に、演技を披露した。	入場料	施設名(収容人数)	入場者数	入場率	
3月	7月13日			7月20日			7月27日	月会費 5,000円	(24人)	24人	100.0%
4月	5月	【創造系プログラム】 舞台芸術体験事業 わかばテディベアーズ	“市民を元気に！街を元気に！”をテーマに「元氣ちば応援団」としてキッズチアリーディングサークル「わかばテディベアーズ」を運営。日々の練習と共に、施設内外のイベント等で応援活動を行う	8月3日	元氣ちば応援団 チアリーディングサークル 「わかばテディベアーズ」	来館時の検温、手指消毒など新型コロナウイルス感染症防止対策を行いながら練習を実施。 緊急事態宣言を受け、チアイルドクラス3名が休会中。	入場料	施設名(収容人数)	入場者数	入場率	
3月	8月17日			8月24日			8月31日	月会費 5,000円	(24人)	21人	87.5%

実施予定時期		事業計画		概要(内容)		事業名等		概要(内容)		
4月	5月	【創造系プログラム】 舞台芸術体験事業 わかばティエイブアース	“市民を元気に！街を元気に！”をテーマに「元氣ちば応援団」としてキッズアリーディングサークル「わかばティエイブアース」を運営。日々の練習と共に、施設内外のイベント等で応援活動を行う	9月7日	元氣ちば応援団 チアリーディングサークル 「わかばティエイブアース」	来館時の検温、手指消毒など新型コロナウイルス感染防止対策を行いながら練習を実施。 8月中休会していたチャイルドクラス3名が復帰。	入場料 月会費 5,000円	入場者数 (24人)	入場者数 24人	入場率 100.0%
4月	5月	【創造系プログラム】 舞台芸術体験事業 わかばティエイブアース	“市民を元気に！街を元気に！”をテーマに「元氣ちば応援団」としてキッズアリーディングサークル「わかばティエイブアース」を運営。日々の練習と共に、施設内外のイベント等で応援活動を行う	10月5日 10月12日 10月19日 10月26日	元氣ちば応援団 チアリーディングサークル 「わかばティエイブアース」	来館時の検温、手指消毒など新型コロナウイルス感染防止対策を行いながら練習を実施。 10月末をもって、キッズクラス1名が退会。	入場料 月会費 5,000円	入場者数 (24人)	入場者数 24人	入場率 100.0%
4月	5月	【創造系プログラム】 舞台芸術体験事業 わかばティエイブアース	“市民を元気に！街を元気に！”をテーマに「元氣ちば応援団」としてキッズアリーディングサークル「わかばティエイブアース」を運営。日々の練習と共に、施設内外のイベント等で応援活動を行う	11月2日 11月9日 11月16日 11月30日	元氣ちば応援団 チアリーディングサークル 「わかばティエイブアース」	来館時の検温、手指消毒など新型コロナウイルス感染防止対策を行いながら練習を実施。 12月の参観日、1月のイベント出演に向け、演目も増やして練習を進める。	入場料 月会費 5,000円	入場者数 (23人)	入場者数 23人	入場率 100.0%
4月	5月	【創造系プログラム】 舞台芸術体験事業 わかばティエイブアース	“市民を元気に！街を元気に！”をテーマに「元氣ちば応援団」としてキッズアリーディングサークル「わかばティエイブアース」を運営。日々の練習と共に、施設内外のイベント等で応援活動を行う	12月7日 12月14日 12月21日	元氣ちば応援団 チアリーディングサークル 「わかばティエイブアース」	来館時の検温、手指消毒など新型コロナウイルス感染防止対策を行いながら練習を実施。 年内の最終練習日となる12月21日に参観日を実施。チャイルド、キッズ各クラス共に、過去の発表でも最多となる4曲のダンスを披露した。 1月のイベント出演に向け、演目も増やして練習を進める。	入場料 月会費 5,000円	入場者数 (23人)	入場者数 23人	入場率 100.0%

事業計画		事業名等		概要(内容)		実施時期		事業名等		概要(内容)	
4月	S	【創造系プログラム】 舞台芸術体験事業 わかばティーンエイブーズ	“市民を元気に！街を元気に！”をテーマに「元氣ちば応援団」としてキッズチアリーディングサークル「わかばティーンエイブーズ」を運営。日々の練習と共に、施設内外のイベント等で応援活動を行う	1月	11日	元氣ちば応援団 チアリーディングサークル 「わかばティーンエイブーズ」	来館時の検温、手指消毒など新型コロナウイルス感染防止対策を行いながら練習を実施。3回の通常練習に加え、1/29(土)開催となった0さいからのエンタメ！ボロボルの森の王子様」のオーブニングアクトとして出演し、演技を披露した。キッズクラスメンバーは、お芝居にも参加。	入場料	施設名(収容人数)	入場者数	入場率
3月				1月	18日			月会費 5,000円	(23人)	23人	100.0%
3月					1月	25日					
4月	S	【創造系プログラム】 舞台芸術体験事業 わかばティーンエイブーズ	“市民を元気に！街を元気に！”をテーマに「元氣ちば応援団」としてキッズチアリーディングサークル「わかばティーンエイブーズ」を運営。日々の練習と共に、施設内外のイベント等で応援活動を行う	2月	1日	元氣ちば応援団 チアリーディングサークル 「わかばティーンエイブーズ」	来館時の検温、手指消毒など新型コロナウイルス感染防止対策を行いながら練習を実施。本年度に向け、通常練習に戻る。コロナ禍による濃厚接触、密集場などにより欠席が発生。会費の減額対応などを行った。	入場料	施設名(収容人数)	入場者数	入場率
3月				2月	8日			月会費 5,000円	(23人)	23人	100.0%
3月					2月	15日					
4月	S	【創造系プログラム】 舞台芸術体験事業 わかばティーンエイブーズ	“市民を元気に！街を元気に！”をテーマに「元氣ちば応援団」としてキッズチアリーディングサークル「わかばティーンエイブーズ」を運営。日々の練習と共に、施設内外のイベント等で応援活動を行う	3月	1日	元氣ちば応援団 チアリーディングサークル 「わかばティーンエイブーズ」	来館時の検温、手指消毒など新型コロナウイルス感染防止対策を行いながら練習を実施。2021年度の活動を終える。最終練習となる3月22日は参観日として、ご家族に來場頂き、演技発表を行った。	入場料	施設名(収容人数)	入場者数	入場率
3月				3月	8日			月会費 5,000円	(23人)	23人	100.0%
3月					3月	15日					
4月	S	【市民活動支援系プログラム】 市民ボランティア育成事業 「チームAW」	運営ボランティア・ボランティアイストの募集・育成として子供向けイベントとして、お仕事を通し、ボランティアへの関心も高める	7月	4日	市民ボランティア育成事業 「チームAW」	7月4日千原台コミュニケーションセンターで開催された7/7まつりには、福原学園などの大生が運営サポートして、ボランティア参加。 10月28日サークル支援フェスティバルにおいて、進行ナレーターをボランティアアーティストが担当。 11月13日千原台大学漢語研究会の配付録収録に当たり、ボランティアアーティストとして登録済1名に加え、新規メンバー2名を登録。サポートスタッフとして参加の3名をボランティア登録。	参加日	施設名(収容人数)	入場者数	入場率
3月				10月	23日			7月4日 10月23日 11月13日	(13人) (1人) (6人)	13人 1人 6人	100.0% 100.0% 100.0%
3月				11月	13日						

実施予定時期		事業計画		概要(内容)		実施時期		概要(内容)	
事業名等		事業名等		概要(内容)		実施時期		概要(内容)	
10月16日 23日	【市民活動支援系プログラム】 サークル支援事業 「サークル支援フェス」	昨年10回目を迎えた「若葉芸能フェスティバル」をリニューアルし、単独でのホール公演開催が難しいサークルに成果発表の機会を与える	10月16日	「サークル支援フェスティバル」 フ&ハワイアン	千城台コミュニティセンター活動するサークルの成長を支援し、開演により多くの観客の前で演技できるよう、来場者が興味をもって観覧出来るように公演日ごとに参加団体のジャンルを固定して実施。フ&ダンスは活動サークルも多く、楽器フェスティバルから引き継ぎ開催としている。初参加となるフ&ダンスに加え、ラウレアフラサークル、ハーレーワナホナーホーナ平原野の3団体が参加。	10月16日	10月16日	「サークル支援フェスティバル」 フ&ハワイアン	千城台コミュニティセンター活動するサークルの成長を支援し、開演により多くの観客の前で演技できるよう、来場者が興味をもって観覧出来るように公演日ごとに参加団体のジャンルを固定して実施。フ&ダンスは活動サークルも多く、楽器フェスティバルから引き継ぎ開催としている。初参加となるフ&ダンスに加え、ラウレアフラサークル、ハーレーワナホナーホーナ平原野の3団体が参加。
10月16日 23日	【市民活動支援系プログラム】 サークル支援事業 「サークル支援フェス」	昨年10回目を迎えた「若葉芸能フェスティバル」をリニューアルし、単独でのホール公演開催が難しいサークルに成果発表の機会を与える	10月23日	「サークル支援フェスティバル」 ダンス	千城台コミュニティセンター活動するサークルの成長を支援し、開演により多くの観客の前で演技できるよう、来場者が興味をもって観覧出来るように公演日ごとに参加団体のジャンルを固定して実施。フ&ダンスは活動サークルも多く、楽器フェスティバルから引き継ぎ開催としている。初参加となるフ&ダンスに加え、ラウレアフラサークル、ハーレーワナホナーホーナ平原野の3団体が参加。	10月23日	10月23日	「サークル支援フェスティバル」 ダンス	千城台コミュニティセンター活動するサークルの成長を支援し、開演により多くの観客の前で演技できるよう、来場者が興味をもって観覧出来るように公演日ごとに参加団体のジャンルを固定して実施。フ&ダンスは活動サークルも多く、楽器フェスティバルから引き継ぎ開催としている。初参加となるフ&ダンスに加え、ラウレアフラサークル、ハーレーワナホナーホーナ平原野の3団体が参加。
12月20日	【普及系プログラム】 アウトリーチ事業 「ダンスワークショップ」	児童数が減少し、立地的にも公共施設へのアクセスが困難な教育機関と連携し、芸術文化に触れる機会を創出する	12月20日	アウトリーチ ダンスワークショップ @千城小	全児童1名という千葉市内でも児童数が少ない小学校である千葉市立千城小においてダンスワークショップを実施。講師は、千葉市主催「チハフリ」にも出演経験のあるダンスユニット「春沙羅～haruara」を迎えた。コンデンポラリーダンス・フラダンス、新しいダンスとあいの2人によるワークショップは、自由に体を動かすこと、車いすという制約がないを持つ方との自然なふれあいを体験してもらった。児童からは「楽しかった」との感想を聞くことが出来、窓口である教員先生からは、次年度もとのお話を頂いた。当日は、教員のみならず、3名の保護者の方にも参加して頂いた。児童1名の欠席があり、参加児童6名、教職員7名(ボランティアスタッフ含)、保護者3名、計16名。	12月20日	12月20日	アウトリーチ ダンスワークショップ @千城小	全児童1名という千葉市内でも児童数が少ない小学校である千葉市立千城小においてダンスワークショップを実施。講師は、千葉市主催「チハフリ」にも出演経験のあるダンスユニット「春沙羅～haruara」を迎えた。コンデンポラリーダンス・フラダンス、新しいダンスとあいの2人によるワークショップは、自由に体を動かすこと、車いすという制約がないを持つ方との自然なふれあいを体験してもらった。児童からは「楽しかった」との感想を聞くことが出来、窓口である教員先生からは、次年度もとのお話を頂いた。当日は、教員のみならず、3名の保護者の方にも参加して頂いた。児童1名の欠席があり、参加児童6名、教職員7名(ボランティアスタッフ含)、保護者3名、計16名。
7月3日	【普及系プログラム】 わかばこどもまつり	千葉市制100周年を記念して、美浜文化ホール・千城台コミュニティセンター3館連携特別企画として開催	7月3日	わかばこどもまつり チアフェスティバル2021	日本初の男子チアリーディングチーム早稲田大学SHOCKERSをメインゲストに迎え、少年子HEROES、わかばチアフェスティバルが参加。演技を披露すると共に、SHOCKERSメンバーによるチア演技を披露。児童が参加し、入場時の挨拶・手拍子、足音踏みなど団体対抗を実施。本公演が、コロナ期において若狭文化ホール初の有観客イベントとなった。	7月3日	7月3日	わかばこどもまつり チアフェスティバル2021	日本初の男子チアリーディングチーム早稲田大学SHOCKERSをメインゲストに迎え、少年子HEROES、わかばチアフェスティバルが参加。演技を披露すると共に、SHOCKERSメンバーによるチア演技を披露。児童が参加し、入場時の挨拶・手拍子、足音踏みなど団体対抗を実施。本公演が、コロナ期において若狭文化ホール初の有観客イベントとなった。
4月25日 3月25日	【普及系プログラム】 ホールインフオメーション	毎月一回、当月・翌月の催物案内(若葉ホールナウ)をA4チラシとして発行、または施設HPにてpdfファイル掲載。 ※発行は、毎月25日を基本とする。 千城台西中学校区、若松中学校区の2自治会回覧板に1月1回届出。 自治会回覧:千城台西中学校、若松中学校区計59自治体1466回覧 館内配布100部(当面30部に変更)	4月25日 3月25日	ホールインフオメーション 「Wakaba Hall Now」	毎月一回、当月・翌月の催物案内(若葉ホールナウ)をA4チラシとして発行、または施設HPにてpdfファイル掲載。 ※発行は、毎月25日を基本とする。 千城台西中学校区、若松中学校区の2自治会回覧板に1月1回届出。 自治会回覧:千城台西中学校、若松中学校区計59自治体1466回覧 館内配布100部(当面30部に変更)	4月25日 3月25日	4月25日 3月25日	ホールインフオメーション 「Wakaba Hall Now」	毎月一回、当月・翌月の催物案内(若葉ホールナウ)をA4チラシとして発行、または施設HPにてpdfファイル掲載。 ※発行は、毎月25日を基本とする。 千城台西中学校区、若松中学校区の2自治会回覧板に1月1回届出。 自治会回覧:千城台西中学校、若松中学校区計59自治体1466回覧 館内配布100部(当面30部に変更)

実施予定時期		事業計画		概要(内容)		実施時期		事業名等		概要(内容)	
9月4日	9月4日	【鑑賞系プログラム】 生きがいづくり事業 「開館30周年記念公演」 堀内幸雄	ホール開館30周年を記念して、著名アーティストによるコンサートを開催。 市民が地元で安価にて鑑賞出来る機会をもうける	9月4日	堀内幸雄 アコースティッククラブ	開館30周年・千葉市制100周年記念公演として開催 定員100席での公演とし、公演当日が緊急事態宣言下となり、完成前に前売券の販売が中止と なりました。公演当日は、千城台コミュニティセンターを臨時会場とし、ホールスタッフ・職員が一丸となりコロナ対策に 取組み、運営を行いました。 公演二週間の様子において、観客者、関係者の報告書。	入場料 3150	施設名(収容人数) (321人)	入場者数 289人	入場率 90.0%	
3月13日	3月13日	【鑑賞系プログラム】 生きがいづくり事業 和会「影絵と和楽器」	2020年に開催し好評を博した、アメリカ人影絵師ジャック・リリー・ランダル氏による「影絵と和楽器」の新作公演を開催	3月13日	おさいからのエンタメ 「KAGEE & WAGAKKI」	2019年に開催し好評だった影絵公演を再演。 生きがいづくり事業については、就学前別入場不可となるため、午前中に、原直向け公演を開催。 コロナ禍で鑑賞機会が減っており、アンケートなどから今回もご好評を頂きました。 「ハラスティ」に参加している千城台わかば小特別支援学校級の児童親子の来館も確認出来ました。	入場料 シングル3000円 ペア5000円 ファミリー1000円	施設名(収容人数) (266人)	入場者数 224人	入場率 84.2%	
3月13日	3月13日	【鑑賞系プログラム】 生きがいづくり事業 和会「影絵と和楽器」	2020年に開催し好評を博した、アメリカ人影絵師ジャック・リリー・ランダル氏による「影絵と和楽器」の新作公演を開催	3月13日	KAGEN 影絵うた物語	2019年に開催し好評だった影絵公演を再演。 生きがいづくり事業として75歳以上の高齢者に対し、新たに「ハイシニア500円」の料金設定を実施。 アンケートにおいても、料金設定に高い評価を受けた。 公演内容に対する評価も高く、好評のうちに終了。本年7月に歌舞文化ホールでの公演も決定。	入場料 一般2000円 シニア1000円 ハイシニア500円 高校生以下500円	施設名(収容人数) (266人)	入場者数 222人	入場率 83.5%	

実施予定時期		事業計画		概要(内容)		事業実績	
実施予定時期	事業名等	概要(内容)	実施時期	事業名等	概要(内容)	実施時期	事業実績
1月29日 30日	【鑑賞系プログラム】 こども育成事業 0歳児からのエンタメ公演	乳幼児から小学生を対象とし、 親子で楽しめる公演を開催	1月29日	0さいからのエンタメ ボボハルの森の王子様	ハルーンパフォーマンステーム「p0p0 Balloon」により、様々なハルーンが登場するショーの物語の中で、争いごとをしないというコンセプトを伝えた。 わかばチャイニーズがオーブニングアクトとして出演。 ショーに登場したハルーンは、千城台コミュニケーションセンターのロビーにて展示中。	1月29日	入場料 シングル300円 ペア500円 プラスワン100円 施設名(収容人数) 200人 入場者数 166人 入場率 83.0%
1月29日 30日	【鑑賞系プログラム】 こども育成事業 0歳児からのエンタメ公演	乳幼児から小学生を対象とし、 親子で楽しめる公演を開催	1月30日	0さいからのエンタメ チンドンライブ	日本でも珍しい女性だけのチンドン屋「べんてんや」を迎え、開催。 チンドンの定番曲からアニメソングなどバラエティに富んだ選曲に加え、チンドンで使われる楽器の紹介や宣伝のお仕事なども紹介。 児童向けの公演であったが、二高年の来場者も多く、幅広い層に楽しんで頂けた公演となった。	1月30日	入場料 シングル300円 ペア500円 プラスワン100円 施設名(収容人数) 200人 入場者数 85人 入場率 42.5%

千葉市若葉文化ホール令和3年度 自主事業 月次報告

自主事業

実施予定時期		事業計画		事業内容		変更(内容)			
実施予定時期	事業名等	実施時期	事業名等	変更(内容)	実施時期	事業名等	変更(内容)		
11月13日	【自主事業】 鑑賞系事業 若葉の町の小さな落語会	11月13日	【自主事業】 鑑賞系事業 若葉の町の小さな落語会	千葉大学落語研究会の協力により、無料の落語会を開催。木戸鏡を千葉市教育委員会「教育みらい夢基金」に寄付	千葉大学における学生活動の制限が続いていることから、配信での実施に向け、3回の収録を実施。12/初回配信、配信用の動画編集を行っている。	入場料	施設名(収容人数)	入場者数	入場率
									#DIV/0!
2月3日	【自主事業】 鑑賞系事業 若葉の町の小さな落語会	2月3日	【自主事業】 鑑賞系事業 若葉の町の小さな落語会	千葉大学落語研究会の協力により、無料の落語会を開催。木戸鏡を千葉市教育委員会「教育みらい夢基金」に寄付	11月13日に収録を行った3回を、ホール公式YouTubeチャンネルにて公開	視聴料	施設名(収容人数)	再生回数	入場率
						無料		23回	#DIV/0!
8月25日	【共催事業】 鑑賞系事業 Aun Jクラシック・オーケストラ 親子で楽しむ 和楽器コンサート!	8月25日	【共催事業】 鑑賞系事業 Aun Jクラシック・オーケストラ 親子で楽しむ 和楽器コンサート!	世界で活躍する和楽器ユニットAun Jクラシック・オーケストラによる児童向け公演を開催30周年記念として開催	ホール主催・共催としては、コロナ最初の有料公演となった。開館30周年・千葉市制100周年記念公演の一環として、夏休みの時期に合わせて親子で楽しめる和楽器コンサートを開催。Aun Jクラシック・オーケストラは、和太鼓・三味線・華子・尺八・箏の7名で構成され、海外でも活躍するユニットで、メンバーの一人は千葉出身。アニメ、童謡など多岐なレパートリーの楽曲を演奏して頂く公演となった	入場料	施設名(収容人数)	入場者数	入場率
						大人2,500円 小学生以下1,000円	50名制限にて (244人)	182人	74.6%
11月6日	【自主事業】 鑑賞系事業 KAN 弾き語りばったり	11月6日	【自主事業】 鑑賞系事業 KAN 弾き語りばったり	著名アーティストであるKANの弾き語り公演を開催30周年記念として開催	開館30周年記念公演の一環として、新型コロナウイルス感染症対策として、常時マスク着用、入場時の検温、手消毒、換気、換気の目的などを徹底して開催。コロナ禍、若葉文化ホールにおける最多入場者となる341名を迎え、公演2週間経過後時点において、観客報告などなく、無事終了した。	入場料	施設名(収容人数)	入場者数	入場率
						5800円	(450人)	341人	75.8%

実施予定時期		事業計画		経費(内容)		実施時期		事業名等		概要(内容)					
12月	12日			【共催事業】 鑑賞系事業 徳田雄一郎 X'masコンサート2021	若葉区出身の世界的なサクソプレーヤー・徳田雄一郎による恒例のクリスマスコンサートを開催	12月	12日	2021 徳田雄一郎 X'MAS CONCERT	千葉市芸術文化新人賞サポートプログラム 若葉区出身の世界的なサクソプレーヤー・徳田雄一郎のクリスマスコンサートを開催 新型コロナウイルス感染防止として、検温、手消毒等はもとより、定員上限を60%とするなど対策を行いながら開演した。 毎年の恒例公演として、次年度も、12月18日(日)で決定した。	3500円	入場料	施設名(収容人数)	入場者数	入場率	
														201人	96.5%
4月	3月			【千葉の魅力発信事業】 木内あかりポストカード	千葉市芸術文化新人賞奨励賞受賞アーティストである木内あかりの作品をポストカードとして製作し、販売を行う。 売上の一部を千葉市教育委員会「教育みらい夢基金」に寄付	4月	3月	木内あかり チャリティポストカード 「人物」 「植物」	前年度より販売を開始したチャリティポストカードの販売を継続。 美浜文化ホールでの販売準備を行う。	200円	販売価格	若葉販売予定数	当月販売数	消化率	
														1セット	1.7%
														0セット	0.0%
4月	3月			【千葉の魅力発信事業】 木内あかりポストカード	千葉市芸術文化新人賞奨励賞受賞アーティストである木内あかりの作品をポストカードとして製作し、販売を行う。 売上の一部を千葉市教育委員会「教育みらい夢基金」に寄付	4月	3月	木内あかり チャリティポストカード 「人物」 「植物」	5月8日(土)より美浜文化ホールでの販売を開始。美浜販売分は美浜より報告。	200円	販売価格	若葉販売在庫	若葉当期販売数	消化率	
														16セット	40.0%
														14セット	32.6%
															12/28現在
4月	3月			【千葉の魅力発信事業】 木内あかりポストカード	千葉市芸術文化新人賞奨励賞受賞アーティストである木内あかりの作品をポストカードとして製作し、販売を行う。 売上の一部を千葉市教育委員会「教育みらい夢基金」に寄付	4月	3月	木内あかり チャリティポストカード 「人物」 「植物」	3月31日時点、若葉、美浜合わせ92セット販売。 1セットにつき100円を千葉市教育委員会「教育みらい夢基金」へ寄付。寄付金額8,200円。	200円	販売価格	若葉販売在庫	若葉当期販売数	消化率	
														34セット	85.0%
														36セット	83.7%
															3/31現在
4月	3月			ホスピタリティ事業	ご利用者様、来場される市民の利便性向上のため、ならびにコピーサービス、弁当・花の手配等を行う。	4月	3月	ホスピタリティ事業	ホール事務所内にてご要望の多い商品(バリエーションテープ、CD等)の販売、コピーサービス、看板・花等の手配代行等、利用者の利便性向上の為の販売・代行業務を行う						

千葉市芸術文化ホール令和3年度 企画提案業務 月次報告

企画提案業務

企画提案業務		事業計画		事業実績									
実施予定時期	事業名等	概要(内容)	実施時期	事業名等	事業実績								
9月	【創造系プログラム】 市民文化育成事業 「武蔵徹 没後25年 トーク&LIVE」	日本を代表する作曲家、武蔵徹の没後25年にあたる今年、トーク&ライブでその功績を振り返る	9月15日	【創造系プログラム】 市民文化育成事業 武蔵徹 没後25年 「世界のタケミツ」其の趣かに迫る！	<table border="1"> <tr> <th>入場料</th> <th>施設名(収容人数)</th> <th>入場者数</th> <th>入場率</th> </tr> <tr> <td>一般：¥3,000 当日：¥3,500 ペアチケット(前売のみ)：¥5,500</td> <td>香葉ホール (95人) ※収容人数超過時にフェリス</td> <td>94人</td> <td>98.9%</td> </tr> </table>	入場料	施設名(収容人数)	入場者数	入場率	一般：¥3,000 当日：¥3,500 ペアチケット(前売のみ)：¥5,500	香葉ホール (95人) ※収容人数超過時にフェリス	94人	98.9%
入場料	施設名(収容人数)	入場者数	入場率										
一般：¥3,000 当日：¥3,500 ペアチケット(前売のみ)：¥5,500	香葉ホール (95人) ※収容人数超過時にフェリス	94人	98.9%										
7月	【創造系プログラム】 舞台芸術体験事業 演劇体験チャレンジ2021	劇団原座による演劇ワークショップ	7月29日	【創造系プログラム】 舞台芸術体験事業 演劇体験チャレンジ2021	<p>小学4年～中学2年の市民を対象に全8日間の演劇ワークショップの第一回目を実施。コロナの影響でキャンセルは出たものの、18名の小中学生が参加。シアターゲームや台本読みなどの体験活動を通して、劇団にはワークショップ等に定評のある劇団原座の役者5人が参加。</p> <table border="1"> <tr> <th>入場料</th> <th>施設名(収容人数)</th> <th>入場者数</th> <th>入場率</th> </tr> <tr> <td>1回500円</td> <td>リハーサル室 (18人)</td> <td>18人</td> <td>100.0%</td> </tr> </table>	入場料	施設名(収容人数)	入場者数	入場率	1回500円	リハーサル室 (18人)	18人	100.0%
入場料	施設名(収容人数)	入場者数	入場率										
1回500円	リハーサル室 (18人)	18人	100.0%										
7月	【創造系プログラム】 舞台芸術体験事業 演劇体験チャレンジ2021	劇団原座による演劇ワークショップ	8月6日 8月10日 8月17日 8月18日 8月19日 8月20日 8月21日	【創造系プログラム】 舞台芸術体験事業 演劇体験チャレンジ2021	<p>小学4年～中学2年の市民を対象に全8日間の演劇ワークショップの第一回目を実施。コロナの影響により自宅待機者が出たため、最終の参加者は17名の小中学生が参加。8月に入ってから各本を選び、原座の演劇体験を奨励、プロの役者から演技を学んだ。</p> <table border="1"> <tr> <th>入場料</th> <th>施設名(収容人数)</th> <th>入場者数</th> <th>入場率</th> </tr> <tr> <td>1回500円</td> <td>リハーサル室 (18人)</td> <td>17人</td> <td>94.4%</td> </tr> </table>	入場料	施設名(収容人数)	入場者数	入場率	1回500円	リハーサル室 (18人)	17人	94.4%
入場料	施設名(収容人数)	入場者数	入場率										
1回500円	リハーサル室 (18人)	17人	94.4%										
7月	【創造系プログラム】 舞台芸術体験事業 演劇体験チャレンジ2021	劇団原座による演劇ワークショップ	8月21日	【創造系プログラム】 舞台芸術体験事業 演劇体験チャレンジ2021 成果披露発表会	<p>最終日の8月21日(土)には保護者を招いての成果披露発表会を実施。全6作品、1時間10分以内のプログラムにハズシ発表、大受好評でした。</p> <table border="1"> <tr> <th>入場料</th> <th>施設名(収容人数)</th> <th>入場者数</th> <th>入場率</th> </tr> <tr> <td>無料</td> <td>リハーサル室 (18人)</td> <td>17人</td> <td>94.4%</td> </tr> </table>	入場料	施設名(収容人数)	入場者数	入場率	無料	リハーサル室 (18人)	17人	94.4%
入場料	施設名(収容人数)	入場者数	入場率										
無料	リハーサル室 (18人)	17人	94.4%										
4月 3月	【市民活動支援系プログラム】 市民ボランティア育成事業 「チームAM」	運営ボランティアボランティアアーティストの募集・育成	3月2日 3月3日	【市民活動支援系プログラム】 市民ボランティア育成事業 「チームAM」	<p>市民サークルの集いの場を支援する「美浜サークルフェスティバル」出演団体をボランティアアーティストとして登録。宝出楽団6組のうち、ブラサークル2組、神風エイサー1組が登録。</p> <table border="1"> <tr> <th>入場料</th> <th>施設名(収容人数)</th> <th>入場者数</th> <th>入場率</th> </tr> <tr> <td>無料</td> <td></td> <td></td> <td>#DIV/0!</td> </tr> </table>	入場料	施設名(収容人数)	入場者数	入場率	無料			#DIV/0!
入場料	施設名(収容人数)	入場者数	入場率										
無料			#DIV/0!										
3月	【市民活動支援系プログラム】 サークル支援フェス	地域の芸術団体、サークルに発表の場を提供し、活動の目標を得ることで、活動を活性化させる	3月2日 3月3日	【市民活動支援系プログラム】 美浜サークルフェスティバル	<p>コロナ禍で活動が停滞した地域の芸術団体を支援し、市民サークル団体に、日頃の練習の成果を交える機会を提供。2日2グループ、3日1グループ、計3グループの発表があった。発表の機会がなかった団体、今年も発表の機会があった。発表の機会がなかった団体、今年も発表の機会があった。発表の機会がなかった団体、今年も発表の機会があった。</p> <table border="1"> <tr> <th>入場料</th> <th>施設名(収容人数)</th> <th>入場者数</th> <th>入場率</th> </tr> <tr> <td>参加費：8,000円 入場料：無料</td> <td>(600人) 300×2日間</td> <td>302人 2日2日、3日86</td> <td>50.3%</td> </tr> </table>	入場料	施設名(収容人数)	入場者数	入場率	参加費：8,000円 入場料：無料	(600人) 300×2日間	302人 2日2日、3日86	50.3%
入場料	施設名(収容人数)	入場者数	入場率										
参加費：8,000円 入場料：無料	(600人) 300×2日間	302人 2日2日、3日86	50.3%										

申込予定時期		申込期間		申込(内容)		申込要項	
申込予定時期	申込期間	申込(内容)	申込要項	申込(内容)	申込要項		
11月	11月24日	【普及系プログラム】 アウトリーチ事業 地域の子どもたちに芸術文化に触れる機会を提供する	【普及系プログラム】 アウトリーチ事業	【普及系プログラム】 アウトリーチ事業	<p>普段、ホールで芸術文化に親しむ経験が少ない子どもにも、身近で芸術文化に触れる機会を提供する。</p> <p>【アウトリーチ】 若手芸術家立寄第五小学校にて実施、千原市芸術文化新人賞の高橋祥さん(ウイオラ)による弦楽四重奏による、クラシック音楽の特別演奏を行った。</p> <p>楽器紹介、演奏のそれぞれの役割などをクラシックの楽器の歴史と共にレクチャー。低学年、中学・高学年の計3コマ、計約30名前後、生徒生徒95名の児童らによって身近な校内という身近な環境の中で、クラシック音楽の魅力を伝え、芸術に親しんでもらえた。</p>		
7月	7月28日	【普及系プログラム】 美浜こどもまつり サウンドアート～砂の絵本～	【普及系プログラム】 美浜こどもまつり サウンドアート～砂の絵本～	<p>地域の子供たちに芸術文化に触れる機会を提供。サウンドアーティスト田村祐子さんによる、砂で絵を描くサウンドアートLIVEパフォーマンスを、プロジェクトでスクリーンで投影、次々に変化するサウンドを聞きながらお楽しみいただいた。</p> <p>公演には美浜区を中心とした親子連れが多数来場された。</p>			
4月	4月31日	【普及系プログラム】 ホールインフオメーション MIHAMA HALL NOW(ホール催 事情報)の定期発行	【普及系プログラム】 ホールインフオメーション 「Mihama Hall Now」	<p>毎月一回、当月・翌月の催場案内(美浜ホールナウ)をA4チラシとして発行、または施設HPにてpdfファイルを提供</p> <p>※発行日：毎月16日を基本とする。</p> <p>※毎月2回</p> <p>美浜区自治会回覧版に月1回掲載。</p>			
1月	1月19日	【鑑賞系プログラム】 生きがいづくり事業 クラシックコンサートを通じて、心を豊かに充実した生活を送れるシニア向けコンサートを実施	【鑑賞系プログラム】 生きがいづくり事業 室内楽の夕べ	<p>第7回千原市芸術文化新人賞受賞のウイオラ、高橋祥さんと仲間たちがお届けするコンサート。2022年はアランカ、ハルニ、クラリスラ、など、室内楽のジャンルに多くの名曲を選んだ作曲家たちのアンサンブルコンサート。彼らの楽曲を中心に、心安らぐ室内楽の調べをお楽しみいただいた。50代以上を中心に多数のご来場をいただいた。</p>			
1月	1月5日	【鑑賞系プログラム】 生きがいづくり事業 クラシックコンサートを通じて、心を豊かに充実した生活を送れるシニア向けコンサートを実施	【鑑賞系プログラム】 生きがいづくり事業 尾崎未空ピアノリサイタル	<p>千原市芸術文化新人賞の尾崎未空さんによるピアノリサイタルを開催。生涯150年を迎えたショパンの作曲家スタニスワフ・ポドコパンスキの楽曲を中心に、ショパン、シューベルトなど偉大な作曲家の傑作を演奏した。ご来場者様からは「音楽の世界は広いが、ショパンの音楽は使った作曲家の楽曲が聞けた」「ピアノが弾けているのが、コンサートに来ると聞かれるほど好評いただいた。</p>			

申込予定期間		申込期間		申込要項		申込要項	
10月	日	10月	21日	10月	21日	10月	21日
<p>【鑑賞系プログラム】 こども育成事業 絵本朗読コンサート</p>		<p>美浜文化ホール好例の親子向けデジタルコンサート。既存の絵本にオリジナル楽曲を作成し、演奏・語り、プロジェクター投影によってお楽しみいただけます。</p>		<p>【鑑賞系プログラム】 こども育成事業 絵本朗読コンサート2021 「あらしのよるに」</p>		<p>美浜文化ホール好例の親子向けデジタルコンサートを実施。今回は録音化や舞臺化もされた絵本の名作「あらしのよるに」をテーマに朗読・舞の要素を取りこなし、第一部では美浜好例デジタルアートやアニメーションのデジタルアート制作も行う予定です。第二部では、今年度100周年記念デジタルアート制作も行う予定です。第二部では美浜好例デジタルアートを披露。また夜の部に絵本の原作をききむらゆいも登場され、登場いただき好評をいただきました。</p>	
				<p>入場料</p> <p>(親子コンサート) 大人2,000円 こども1,000円 親子ペア2,500円 (大人コンサート) 大人2,600円 小学生以上1,500円 大人ペア4,500円</p>	<p>施設名(収容人数)</p> <p>(220人)</p> <p>1団体ごとに座席を分け 指定席110名×2公演</p>	<p>入場者数</p> <p>187人</p> <p>昼の部84名 夜の部70名</p>	<p>入場率</p> <p>75.9%</p>

千葉市美浜文化ホール令和3年度 自主事業 月次報告

自主事業

事業計画		事業実績	
実施予定時期	事業名等	概要(内容)	実施時期
8月20日	【共催事業】 鑑賞系事業	千葉市芸術文化新人賞受賞アーティスト徳田雄一郎氏のJazzコンサートを実施	8月20日
		【共催事業】 鑑賞系事業 徳田雄一郎Standard Jazz night 2021	
		入場料 前売3,000円 当日3,500円	施設名(収容人数) 音楽ホール (101人) 入場者数 87人 入場率 86.1%
月		良質な芸術の鑑賞機会を提供する	千葉市出身のピアニスト、福島早織さんによるリサイタルを実施。千葉県内54市町村コンサートを実施するなど積極的な活動を行っており、フカローアップとして自主事業を行った。 また、早織さんは芸術文化ホール主催の市民プロジェクト「講座の修了生であり、本公演でもトビオを聞いて歩みながらの演奏や、自身の演奏映像の撮影と共に生演奏とのアンサンブルを行うなど演出に趣向を凝らした演出で本場者を驚かせた。
4月			入場料 前売3,000円 当日3,500円
3月	【共催事業】 美浜こどものための等クラブ	千葉県三曲協会主催による伊教室の夜祭。 2020オンラインピック・バラリンピック応援事業、beyond2020許諾事業	4月4日
		【主催事業】 鑑賞系事業 稲島早織ピアノリサイタル	
		入場料 無料	施設名(収容人数) 音楽ホール (152人) 入場者数 140人 入場率 92.1%
4月			今年4月目を迎える、文化オンラインアート承認事業である日本伝統楽器を学ぶ子どものための等クラブは本年度も開催。 4日には音楽ホールにて保護者を対象とした奉還会を実施。
3月	【共催事業】 美浜こどものための等クラブ	千葉県三曲協会主催による伊教室の夜祭。 2020オンラインピック・バラリンピック応援事業、beyond2020許諾事業	4月11日 4月25日
		【共催事業】 美浜こどものための等クラブ	
		入場料 前売1回1,000円	施設名(収容人数) リハーサル室ほか (31人) 入場者数 31人 入場率 100.0%
4月			今年4月目を迎える、文化オンラインアート承認事業である日本伝統楽器を学ぶ子どものための等クラブは本年度も開催。 オンラインピック・バラリンピックに向けて施設外での活動(アウトリーチ等)も視野に入れて練習に動んでいる。
3月	【共催事業】 美浜こどものための等クラブ	千葉県三曲協会主催による伊教室の夜祭。 2020オンラインピック・バラリンピック応援事業、beyond2020許諾事業	5月9日 5月23日
		【共催事業】 美浜こどものための等クラブ	
		入場料 前売1回1,000円	施設名(収容人数) リハーサル室ほか (31人) 入場者数 31人 入場率 100.0%

事業計画		事業内容		概要(内容)		概要(内容)	
実施予定時期	事業名等	実施内容	実施時期	事業名等	概要(内容)	実施時期	概要(内容)
4月 3月	【共催事業】 美浜こどものための等クラブ	千葉県三曲協会主催による尊厳 2020オリンピックピックハ ラリンピック広 報事業、beyond2020許諾事業	6月13日 6月27日	【共催事業】 美浜こどものための等クラブ	今年4年目を迎える、文化オリンピアード発起事業である日本伝統楽器を学ぶ「こどものための等ク ラブ」を本年度も共催。 オリンピックピックハ ラリンピックに向けて施設外での活動(アウトリーチ等)も視野に入れて練習に励んでい る。	6月13日 6月27日	【共催事業】 美浜こどものための等クラブ
					入場料 施設名(収容人数) リハーサル室ほか (31人) 31人 100.0%		
4月 3月	【共催事業】 美浜こどものための等クラブ	千葉県三曲協会主催による尊厳 2020オリンピックピックハ ラリンピック広 報事業、beyond2020許諾事業	7月11日 7月25日	【共催事業】 美浜こどものための等クラブ	今年4年目を迎える、文化オリンピアード発起事業である日本伝統楽器を学ぶ「こどものための等ク ラブ」を本年度も共催。 オリンピックピックハ ラリンピックに向けて施設外での活動(アウトリーチ等)も視野に入れて練習に励んでい る。	7月11日 7月25日	【共催事業】 美浜こどものための等クラブ
					入場料 施設名(収容人数) リハーサル室ほか (31人) 31人 100.0%		
4月 3月	【共催事業】 美浜こどものための等クラブ	千葉県三曲協会主催による尊厳 2020オリンピックピックハ ラリンピック広 報事業、beyond2020許諾事業	8月8日 8月22日	【共催事業】 美浜こどものための等クラブ	今年4年目を迎える、文化オリンピアード発起事業である日本伝統楽器を学ぶ「こどものための等ク ラブ」を本年度も共催。 オリンピックピックハ ラリンピックに向けて施設外での活動(アウトリーチ等)も視野に入れて練習に励んでい る。	8月8日 8月22日	【共催事業】 美浜こどものための等クラブ
					入場料 施設名(収容人数) リハーサル室ほか (31人) 31人 100.0%		
4月 3月	【共催事業】 美浜こどものための等クラブ	千葉県三曲協会主催による尊厳 2020オリンピックピックハ ラリンピック広 報事業、beyond2020許諾事業	9月12日 9月26日	【共催事業】 美浜こどものための等クラブ	今年4年目を迎える、文化オリンピアード発起事業である日本伝統楽器を学ぶ「こどものための等ク ラブ」を本年度も共催。 オリンピックピックハ ラリンピック開催までの参加を目標としていたが、緊急事態宣言によりイベントが中 止となるなどあったが、積石は引き続き実施中	9月12日 9月26日	【共催事業】 美浜こどものための等クラブ
					入場料 施設名(収容人数) リハーサル室ほか (31人) 31人 100.0%		
4月 3月	【共催事業】 美浜こどものための等クラブ	千葉県三曲協会主催による尊厳 2020オリンピックピックハ ラリンピック広 報事業、beyond2020許諾事業	10月9日 10月10日 10月24日	【共催事業】 美浜こどものための等クラブ	今年4年目を迎える、文化オリンピアード発起事業である日本伝統楽器を学ぶ「こどものための等ク ラブ」を本年度も共催。 オリンピックピックハ ラリンピック開催までの参加を目標としていたが、緊急事態宣言によりイベントが中 止となるなどあったが、積石は引き続き実施中	10月9日 10月10日 10月24日	【共催事業】 美浜こどものための等クラブ
					入場料 施設名(収容人数) リハーサル室ほか (31人) 31人 100.0%		

事業計画		事業実施		事業実績	
実施予定時期	事業名等	概要(内容)	実施時期	事業名等	概要(内容)
4月	【共催事業】 美浜こどものための等クラブ	千葉県三曲協会主催による専教室の実施。 2020オリンピック・パラリンピック応援事業、beyond2020許諾事業	11月14日	【共催事業】 美浜こどものための等クラブ	今年4年目を迎える、文化オリンピック・アート承認事業である日本伝統楽器を学ぶことのための等クラブ。控本年度も共催。 オリンピック・パラリンピック関連事業への参加を目標としていたが、緊急事態宣言によりイベントが中止となるなどあったが、積古は引き続き実施中
3月			11月28日		
4月	【共催事業】 美浜こどものための等クラブ	千葉県三曲協会主催による専教室の実施。 2020オリンピック・パラリンピック応援事業、beyond2020許諾事業	12月12日	【共催事業】 美浜こどものための等クラブ	今年4年目を迎える、文化オリンピック・アート承認事業である日本伝統楽器を学ぶことのための等クラブ。控本年度も共催。 オリンピック・パラリンピック関連事業への参加を目標としていたが、緊急事態宣言によりイベントが中止となるなどあったが、積古は引き続き実施中
3月			12月26日		
4月	【共催事業】 美浜こどものための等クラブ	千葉県三曲協会主催による専教室の実施。 2020オリンピック・パラリンピック応援事業、beyond2020許諾事業	1月9日	【共催事業】 美浜こどものための等クラブ	今年4年目を迎える、文化オリンピック・アート承認事業である日本伝統楽器を学ぶことのための等クラブ。控本年度も共催。 オリンピック・パラリンピック関連事業への参加を目標としていたが、緊急事態宣言によりイベントが中止となるなどあったが、積古は引き続き実施中
3月			1月23日		
4月	【共催事業】 美浜こどものための等クラブ	千葉県三曲協会主催による専教室の実施。 2020オリンピック・パラリンピック応援事業、beyond2020許諾事業	2月13日	【共催事業】 美浜こどものための等クラブ	今年4年目を迎える、文化オリンピック・アート承認事業である日本伝統楽器を学ぶことのための等クラブ。控本年度も共催。 オリンピック・パラリンピック関連事業への参加を目標としていたが、緊急事態宣言によりイベントが中止となるなどあったが、積古は引き続き実施中
3月			2月27日		
4月	【共催事業】 美浜こどものための等クラブ	千葉県三曲協会主催による専教室の実施。 2020オリンピック・パラリンピック応援事業、beyond2020許諾事業	3月13日	【共催事業】 美浜こどものための等クラブ	今年4年目を迎える、文化オリンピック・アート承認事業である日本伝統楽器を学ぶことのための等クラブ。控本年度も共催。 オリンピック・パラリンピック関連事業への参加を目標としていたが、緊急事態宣言によりイベントが中止となるなどあったが、積古は引き続き実施中
3月			3月27日		
4月	【千葉の魅力発信事業】 木内あかりポストカード	千葉県芸術文化新人賞奨励賞アーティストである木内あかりの作品をポストカードとして製作、販売。売上の一部を千葉県教育委員会「夢基金」に寄付。 全「教育みらい夢基金」に寄付	5月	【千葉の魅力発信事業】 木内あかりポストカード	千葉県芸術文化新人賞奨励賞アーティストである木内あかりの作品をポストカードとして製作、販売。売上の一部を千葉県教育委員会「夢基金」に寄付。 全「教育みらい夢基金」に寄付
3月			3月31日		

事業計画		事業実績	
実施予定時期	事業名等	税 量 (内 容)	税 量 (内 容)
4 月 3 月	カフェ・ホスピタリティ事業	ご利用者様、来場される市民の利便性向上のため、カフェ運営、ならびにコーヒーサービス、弁当・花の手配等を行う	ホール来場者へのサービス向上のため、メインホール催事時にカフェ営業にて、ドリンク、アイスクリーム、菓子等の販売を行う ホール事務所内にて、ご要望の多い催品（ししエリートテアープ、GD等）の販売、コーヒーサービス、看板・花等の手配代行等、利用者の利便性向上のための販売・代行業務を行う
	カフェ・ホスピタリティ事業		

6 アンケート集計・分析

- (1) 千葉市若葉文化ホール
- (2) 千葉市美浜文化ホール

千葉市若葉文化ホール 令和3年度 年間アンケート集計結果分析総括

令和3年度（令和3年4月1日～令和4年3月31日まで）のアンケート回収総数は177件と、新型コロナウイルス感染予防による休館があった昨年の80件に比べ97件増となった。

本年度に回答を得た利用施設の内訳（アンケート集計表6参照）はホール87件（49.2%）、第1リハーサル室22件（12.4%）、第2リハーサル室61件（34.5%）、無回答7件（4.0%）であった。

施設自体の魅力のある点がある（記述集計表2参照）では、当ホール自慢の広い舞台での本格的な反響板による音響効果と、世界最高峰といわれているスタインウェイに魅力を感じていただき多くの方々に利用していただいている。

ご利用目的（記述集計表10参照）においてリハーサル室については、ピアノやリハーサル練習以外にも説明会・買取相談会等、幅広い用途での利用が拡大している。

技術に関しての要望・改善点（記述集計表21参照）、その他ご意見、ご要望、改善点（記述集計表25参照）には、今年度も舞台担当者への御礼のコメントが多く、技術面だけでなく、親身に寄り添った対応が利用者の高評価を得ている。

ご利用回数（アンケート集計表3参照）では、4回以上のご利用が103件（58.2%）と多くの利用者が再利用していただいている。初めてのご利用者も32件（18.1%）と昨年の20件に比べ12件増となった。初回利用時（アンケート集計表4参照）は館のホームページで知った51件（28.3%）に次いで知人より35件（19.8%）と口コミが多いことが伺える。上記に記載した舞台担当者に対して評価をいただいた結果が口コミに繋がった要因の1つとみられる。

不満点・改善要望に関して、内容と具体的な対応について四半期ごとの分析結果に記載したとおりである。施設設備・備品に関する記述コメントも多く、市とも連携しながらご利用者の要望に適切に応えていきたい。

[全体評価]

2021年アンケート集計の結果、施設満足度（アンケート集計表24参照）は全177件中100点が105件（59.3%）、90点が25件（14.1%）、80点が17件（9.6%）、70点が7件（4.0%）、60点が1件（0.6%）、60点未満は無く、無回答が22件（12.4%）であった。とくにホール利用者からの舞台職員に対する評価は継続して高く、当施設のひとつの強みとなっている。一方でトイレや楽屋、駐車場等施設環境に対するご不満もあり、直ちに改善を図れないご要望も一定数いただいている。

コロナ禍が長期化する中で施設利用件数が徐々に回復、それに伴い久しぶりに施設を使用した利用者からのご要望や改善点の一つ一つをしっかりと受け止め、より満足度の高い施設になるよう改善策を真摯に考え対応することにより、日々サービス向上に取り組んでいく。

以 上

令和3年度「千葉市若葉文化ホール ご利用者アンケート」集計表

1-(1) 当館を選ばれた理由(複数回答可)

	回答数	構成比
(1) 立地がよい	111	29.3%
(2) 施設規模(座席数など)	61	16.1%
(3) 利用料金が適当	71	18.7%
(4) 技術スタッフ対応	47	12.4%
(5) 受付スタッフ対応	52	13.7%
(6) 施設自体に魅力的な点がある	20	5.3%
無回答	17	4.5%
計	379	100.0%

2 施設自体に魅力的な点がある【具体例】

	回答数	構成比
(1) 記述有り	13	7.3%
無回答	164	92.7%
計	177	100.0%

3 ご利用回数

	回答数	構成比
(1) 初めて	32	18.1%
(2) 2回目	17	9.6%
(3) 3回目	14	7.9%
(4) 4回以上	103	58.2%
無回答	11	6.2%
計	177	100.0%

4 初回利用時

	回答数	構成比
(1) 館のホームページで知った	51	28.8%
(2) 千葉市のホームページで知った	27	15.3%
(3) 知人より	35	19.8%
(4) その他	27	15.3%
無回答	37	20.9%
計	177	100.0%

5 初回利用時【その他】

	回答数	構成比
(1) 記述有り	9	5.1%
無回答	168	94.9%
計	177	100.0%

6 ご利用状況:会場

	回答数	構成比
(1) ホール	87	49.2%
(2) 第一リハーサル	22	12.4%
(3) 第二リハーサル	61	34.5%
無回答	7	4.0%
計	177	100.0%

7 ご利用状況:区分

	回答数	構成比
(1) 全日 (9:00~22:00)	21	11.9%
(2) 午前 (9:00~12:00)	43	24.3%
(3) 午後 (13:00~17:00)	35	19.8%
(4) 夜間 (18:00~22:00)	17	9.6%
(5) 午前・午後 (9:00~17:00)	52	29.4%
(6) 午後・夜間 (13:00~22:00)	0	0.0%
無回答	9	5.1%
計	177	100.0%

8 ご利用状況:入場料

	回答数	構成比
(1) 有料	32	18.1%
(2) 無料	98	55.4%
無回答	47	26.6%
計	177	100.0%

9 ご利用目的

	回答数	構成比
(1) コンサート	17	9.6%
(2) 演劇・ミュージカル	0	0.0%
(3) 舞踊	3	1.7%
(4) 教室・サークル等の発表会	19	10.7%
(5) 講演会	27	15.3%
(6) 会議	1	0.6%
(7) 式典	0	0.0%
(8) 教室・サークルの練習や活動	12	6.8%
(9) 個人練習	36	20.3%
(10) その他	37	20.9%
無回答	25	14.1%
計	177	100.0%

10 ご利用目的【その他】

	回答数	構成比
(1) 記述有り	40	22.6%
無回答	137	77.4%
計	177	100.0%

11 ご利用された施設のご感想:清潔感

	回答数	構成比
(1) 非常に満足	120	67.8%
(2) 満足	45	25.4%
(3) やや不満	0	0.0%
(4) 不満足 (気になった場所、施設名【 】)	0	0.0%
無回答	12	6.8%
計	177	100.0%

12 気になった場所、施設名

	回答数	構成比
(1) 記述有り	1	0.6%
無回答	176	99.4%
計	177	100.0%

13 ご利用された施設の使いやすさ

	回答数	構成比
(1) とても使いやすい	61	34.5%
(2) 使いやすい	17	9.6%
(3) 使いにくい	3	1.7%
無回答	96	54.2%
計	177	100.0%

14 「使いにくい」理由

	回答数	構成比
(1) 記述有り	6	3.4%
無回答	171	96.6%
計	177	100.0%

15 受付スタッフの服装・対応・説明について

	回答数	構成比
(1) 非常に満足	120	67.8%
(2) 満足	35	19.8%
(3) やや不満	0	0.0%
(4) 不満足	0	0.0%
無回答	22	12.4%
計	177	100.0%

16 「やや不満」「不満足」の改善要望

	回答数	構成比
(1) 記述有り	2	1.1%
無回答	175	98.9%
計	177	100.0%

17 技術スタッフのマナー、言葉づかい、身だしなみ

	回答数	構成比
(1) 非常に良い	120	67.8%
(2) よい	28	15.8%
(3) やや悪い	0	0.0%
(4) 悪い	0	0.0%
無回答	29	16.4%
計	177	100.0%

18 技術スタッフ担当者の説明

	回答数	構成比
(1) 非常にわかりやすい	107	60.5%
(2) わかりやすい	22	12.4%
(3) 少しわかりにくい	0	0.0%
(4) わかりにくい	0	0.0%
無回答	48	27.1%
計	177	100.0%

19 お客様のご要望

	回答数	構成比
(1) 非常によく伝わった	95	53.7%
(2) よく伝わった	28	15.8%
(3) あまり伝わらなかった	0	0.0%
(4) 伝わらなかった	0	0.0%
無回答	54	30.5%
計	177	100.0%

20 技術サービス(舞台進行・照明・音響・タイミング等)

	回答数	構成比
(1) 非常に満足	90	50.8%
(2) 満足	17	9.6%
(3) やや不満	0	0.0%
(4) 不満足	0	0.0%
無回答	70	39.5%
計	177	100.0%

21 技術に関するの要望・改善点

	回答数	構成比
(1) 記述有り	9	5.1%
無回答	168	94.9%
計	177	100.0%

22 本番を迎えるまでの予約方法や事前打ち合わせについて

	回答数	構成比
(1) 非常に満足	82	46.3%
(2) 満足	23	13.0%
(3) やや不満	2	1.1%
(4) 不満足	2	1.1%
無回答	68	38.4%
計	177	100.0%

23 「やや不満」「不満足」の良くなかった点

	回答数	構成比
(1) 記述有り	6	3.4%
無回答	171	96.6%
計	177	100.0%

24 本日の施設満足度

	回答数	構成比
(1) 100点	105	59.3%
(2) 90点	25	14.1%
(3) 80点	17	9.6%
(4) 70点	7	4.0%
(5) 60点	1	0.6%
(6) 50点	0	0.0%
(7) 40点	0	0.0%
(8) 30点	0	0.0%
(9) 20点	0	0.0%
(10) 10点	0	0.0%
(11) 0点	0	0.0%
無回答	22	12.4%
計	177	100.0%

25 その他ご意見、ご要望、改善点など

	回答数	構成比
(1) 記述有り	20	11.3%
無回答	157	88.7%
計	177	100.0%

2021年度「千葉市若葉文化ホール アンケート」記述集計表

2 施設自体に魅力的な点がある【具体例】

- 大きさが丁度良い
- 音の響き(2件)
- 響きとピアノ
- 音響の良さ(3件)
- ピアノ(スタインウェイ)がいい(3件)
- 清潔で綺麗な点
- 清潔に保たれている点
- 鏡が多い
- トウシューズで練習できる
- 綺麗 グランドピアノを借りられる

5 初回利用時【その他】

- ネット
- 前回撮影で利用
- 職員
- バレエスクール
- 区内なので通りがかる
- ポスター(2件)
- お客様

10 ご利用目的【その他】

- 説明会(3件)
- 舞台リハーサル
- リハーサル(5件)
- 買取相談会
- 録画(2件)
- 鑑定、鑑定会(6件)
- ダンス練習(3件)
- 撮影(2件)
- 楽器練習(2件)
- 健康診断
- 本番リハーサル(2件)
- 部活の練習
- ピアノ発表会
- 吹奏楽の練習
- ホール練習
- 商品説明会(3件)
- 会員様へのアフターサービス、試供品提供
- 合唱コンクール
- 体験講習会

14 「使いにくい」理由

- トイレが古く使いにくい印象です。新しくなると良いと思います
- 冷蔵庫が控室、楽屋、給湯室にあるといいです
四街道文化センターでは楽屋に設置している
- 貴重品ロッカーが欲しい(2件)

- バス乗車を路上に指定されるのは安全上不安がある
駐車場を見るとスペースがあるので、乗車降車を許可して頂けると助かります
- 使用手続きの書類作成はWEB上で済ませるように出来たら良い

16 「やや不満」「不満足」の改善要望

- いつも丁寧な対応、分かりやすい説明で助かります
- ホールスタッフ様に大変お世話になりました。ありがとうございました

21 技術に関しての要望・改善点

- 全ての要望に速やかに対応してくれました
- 申し分ない。より良く録画するために色々提案して下さり調整も丁寧にやって下さいました
- 的確なアドバイスを頂きありがとうございました
- いろいろ、舞台スタッフの方に良くしていただいています
- 親身になってご相談させて頂き大変助かりました
- 音響効果の適切なアドバイスが非常に助かります
- 大変よく頂き感謝している
- いつもお世話になっております
- いつも細かいところまでサポートしていただいて感謝している

23 「やや不満」「不満足」の良くなかった点

- 前日までに支払いの必要がある点。当日支払いができるとうい
- ホール内での通信設備が今後必要になると思います
- 手続きのスマート化ができると利用しやすい
- 記入事項が多いです

25 その他ご意見、ご要望、改善点など

- 大変親切に対応頂き、気持ちよく利用出来ました。ありがとうございました
- お世話になりました。ありがとうございました
- 空気触媒により皆様に安心してご来場いただけるピアールができました
- 看板設置の案内など丁寧に行って頂きありがとうございました
- 3日間ありがとうございました。また利用させて頂くと思います。どうぞよろしくお願い致します
- 舞台責任者をはじめ、ホールの皆様には柔軟に対応、協力して頂き大変お世話になっております
- リハーサル室で食事ができるとうい。第1リハーサル室にもイス20脚、机8台あるとうい
- ありがとうございました。気持ちよく演奏できました
- 検温の機械の前に子供用の足台を置けばよかった
- きれいなところを使わせていただき ありがとうございました
- 検温器が受付カウンターそばなので密になって使用できない
- 舞台の皆様いつもありがとうございます
- ホールスタッフの方が各部の合間に座席除菌をしてくれるのでお客様にとっても好評です
- 親切に対応して頂きありがとうございます
- いつもお世話になりありがとうございます いつも気持ちよく利用させて頂いております
今後もよろしくお願い致します
- (荷物を)駐車場から台車で運ぶので遠すぎるのが難点です 雨の時困る。密にならないように
気を付けてるけど部屋で他の人を廊下でなく部屋で待たせると言うのは疑問
他の会場は今まで一度も言われたことがないので考えてほしい
- グランドピアノのある綺麗な部屋を大変やすく借りることができてとてもありがたい
これからもよろしくお願い致します。スタッフの皆様丁寧な対応ありがとうございました
- いつもありがとうございます。グランドピアノ2時間借りられ、800円は安すぎる
これからもこのサービスを続けていただきたい
- 早く人数制限がなくなるといいです

千葉市美浜文化ホール 2021 年度 年間アンケート集計結果分析総括

2021 年度（2021 年 4 月 1 日～2022 年 3 月 31 日まで）のアンケート回収総数は 309 件と昨年の 329 件に比べ、20 件減となった。メインホールが 9 月～2 月末まで休館、音楽ホールは 10 月～2 月末まで顧客満足度調査実施のためアンケート回答数が少なかった。本年度に回答を得た利用施設の内訳（アンケート集計表 6 参照）はメインホール 27 件（8.7%）、音楽ホール 59 件（19.1%）、リハーサル室 76 件（24.6%）、会議室 39 件（12.6%）第 1 スタジオ 28 件（9.1%）、第 2 スタジオ 79 件（25.6%）、無回答 1 件（0.3%）であった。

施設自体の魅力のある点がある（記述集計表 2 参照）は、ピアノが良い、音響が良いといった音楽ホールに関する記述が多く、ホールの規模についても魅力に感じていることを示す結果となった。また、リハーサル室に関しては、鏡があり 50 人まで利用可能な点が、本番を想定したリハーサルに適しているとのことをご意見をいただいた。コロナ禍での人数制限により、大人数で利用できる施設が限られていることもあり、4 階施設の利便性をより多くの方に周知していくことで、新規の施設利用に繋げていきたい。

不満点・良くなかった点に関して、内容と具体的な対応に関しては四半期ごとの分析結果に記載した通りである。リハーサル室のリノリウムシートの収納に関しては、「出し入れが大変」「負担が大きい」などの意見が多かったことから、長尺台車を導入し、収納方法を変更することで利用者の負担を軽減できるよう、現在取り組み中である。サービス面に関しては、感謝の声を多くいただけた一方で、スタッフの対応や行動に対してのご指摘を一部いただいたことから、利用者目線に立った対応の重要性や、より細かな配慮を常に意識したサービスを全スタッフで改めて徹底し、顧客満足向上に努めることとする。

全体評価

2021 年度アンケート集計の結果、施設満足度（アンケート集計表 25 参照）は全 309 件中 100 点が 176 件（57.0%、前年 59.3%）90 点が 52 件（16.8%、前年 23.4%）80 点が 45 件（14.6%、前年 7.3%）70 点が 3 件（1.0%、前年 1.2%）60 点以下が 4 件（1.2%、前年 0.3%）無回答が 29 件（9.4% 前年 8.5%）であった。

全体的に満足度は高いものの、施設の利用方法について説明不足や解釈の相違から 60 点以下の評価も 4 件あった。このような貴重なご意見を参考に、見直すべき問題点に真摯に向き合い改善していきたい。コロナ禍をきっかけに、ネット会議や催事の配信等の新たな施設の利用ニーズに対応するため、当館では 3 月よりインターネット Wi-Fi（無料）サービスを開始した。今後も積極的に PR し新規利用や定期的な利用に繋げるとともに、ご利用者が使いやすい施設とサービス提供に取り組んでまいりたい。

以上

2021年度「千葉市美浜文化ホール アンケート」集計表

1-(1) 当館を選ばれた理由(複数回答可)

	回答数	構成比
(1) 立地がよい	223	24.00%
(2) 施設規模(座席数など)	146	15.70%
(3) 利用料金が適当	124	13.30%
(4) 技術スタッフ対応	32	3.40%
(5) 受付スタッフ対応	142	15.30%
(6) 施設が綺麗	100	10.80%
(7) 駐車場が無料	115	12.40%
(8) 施設自体に魅力的な点がある	37	4.00%
無回答	10	1.10%
計	929	100.00%

2 施設自体に魅力的な点がある【具体例】

	回答数	構成比
(1) 記述有り	18	5.80%
無回答	291	94.20%
計	309	100.00%

3 ご利用回数

	回答数	構成比
(1) 初めて	34	11.00%
(2) 2回目	20	6.50%
(3) 3回目	11	3.60%
(4) 4回以上	242	78.30%
無回答	2	0.60%
計	309	100.00%

4 初回利用時

	回答数	構成比
(1) 館のホームページで知った	104	33.70%
(2) 千葉市のホームページで知った	57	18.40%
(3) 知人より	46	14.90%
(4) その他	47	15.20%
無回答	55	17.80%
計	309	100.00%

5 初回利用時【その他】

	回答数	構成比
(1) 記述有り	22	7.10%
無回答	287	92.90%
計	309	100.00%

6 ご利用状況:会場

	回答数	構成比
(1) メインホール	27	8.70%
(2) 音楽ホール	59	19.10%
(3) リハーサル室	76	24.60%
(4) 会議室	39	12.60%
(5) 第1スタジオ	28	9.10%
(6) 第2スタジオ	79	25.60%
無回答	1	0.30%
計	309	100.00%

7 ご利用状況:区分

	回答数	構成比
(1) 全日 (9:00~22:00)	21	6.80%
(2) 午前 (9:00~12:00)	102	33.10%
(3) 午後 (13:00~17:00)	74	23.90%
(4) 夜間 (18:00~22:00)	34	11.00%
(5) 午前・午後 (9:00~17:00)	69	22.30%
(6) 午後・夜間 (13:00~22:00)	6	1.90%
無回答	3	1.00%
計	309	100.00%

8 ご利用状況:入場料

	回答数	構成比
(1) 有料	5	1.60%
(2) 無料	68	22.00%
無回答(うち4階施設のため設問無し225件)	236	76.40%
計	309	100.00%

9 ご利用目的(ホール)

	回答数	構成比
(1) コンサート	6	1.90%
(2) 演劇・ミュージカル	2	0.60%
(3) 舞踊	0	0.00%
(4) 講演会	0	0.00%
(5) 会議	0	0.00%
(6) 式典	0	0.00%
(7) 教室・サークルの発表会	34	11.00%
(8) 教室・サークルの練習や活動	17	5.50%
(9) その他	23	7.40%
無回答(うち4階施設のため設問無し225件)	227	73.60%
計	309	100.00%

10 ご利用目的(4階施設)

	回答数	構成比
(1) 練習(楽器・歌・ダンス)	160	51.80%
(2) 体操	1	0.30%
(3) 会議	10	3.20%
(4) 説明会	12	3.90%
(5) 販売会	21	6.80%
(6) 控え室	0	0.00%
(7) その他	15	4.90%
無回答(うちホールのため設問無し84件)	90	29.10%
計	309	100.00%

11 ご利用目的【その他】

	回答数	構成比
(1) 記述有り	38	12.30%
無回答	271	87.70%
計	309	100.00%

12 ご利用された施設の感想:清潔感

	回答数	構成比
(1) 非常に満足	209	67.70%
(2) 満足	81	26.20%
(3) やや不満	1	0.30%
(4) 不満足(気になった場所、施設名【 】)	1	0.30%
無回答	17	5.50%
計	309	100.00%

13 気になった場所、施設名【 】

	回答数	構成比
(1) 記述有り	1	0.30%
無回答	308	99.70%
計	309	100.00%

14 ご利用された施設の使いやすさ

	回答数	構成比
(1) とても使いやすい	182	58.90%
(2) 使いやすい	58	18.80%
(3) 使いにくい	2	0.60%
無回答	67	21.70%
計	309	100.00%

15 「使いにくい」理由

	回答数	構成比
(1) 記述有り	5	1.60%
無回答	304	98.40%
計	309	100.00%

16 受付スタッフの服装・対応・説明について

	回答数	構成比
(1) 非常に満足	196	63.50%
(2) 満足	65	21.00%
(3) やや不満	0	0.00%
(4) 不満足	1	0.30%
無回答	47	15.20%
計	309	100.00%

17 「やや不満」「不満足」の改善要望

	回答数	構成比
(1) 記述有り	2	0.60%
無回答	307	99.40%
計	309	100.00%

18 技術スタッフのマナー、言葉づかい、身だしなみ

	回答数	構成比
(1) 非常に良い	57	18.40%
(2) よい	18	5.80%
(3) やや悪い	1	0.30%
(4) 悪い	1	0.30%
無回答(うち4階施設のため設問無し225件)	232	75.20%
計	309	100.00%

19 技術スタッフ担当者の説明

	回答数	構成比
(1) 非常にわかりやすい	59	19.10%
(2) わかりやすい	12	3.90%
(3) 少しわかりにくい	2	0.60%
(4) わかりにくい	0	0.00%
無回答(うち4階施設のため設問無し225件)	236	76.40%
計	309	100.00%

20 お客様のご要望

	回答数	構成比
(1) 非常によく伝わった	52	16.80%
(2) よく伝わった	17	5.50%
(3) あまり伝わらなかった	2	0.60%
(4) 伝わらなかった	0	0.00%
無回答(うち4階施設のため設問無し225件)	238	77.10%
計	309	100.00%

21 技術サービス(舞台進行・照明・音響・タイミング等)

	回答数	構成比
(1) 非常に満足	56	18.10%
(2) 満足	9	2.90%
(3) やや不満	0	0.00%
(4) 不満足	0	0.00%
無回答(うち4階施設のため設問無し225件)	244	79.00%
計	309	100.00%

22 技術に関するの要望・改善点

	回答数	構成比
(1) 記述有り	6	1.90%
無回答(うち4階施設のため設問無し225件)	303	98.10%
計	309	100.00%

23 本番を迎えるまでの予約方法や事前打ち合わせについて

	回答数	構成比
(1) 非常に満足	45	14.60%
(2) 満足	22	7.10%
(3) やや不満	1	0.30%
(4) 不満足	0	0.00%
無回答(うち4階施設のため設問無し225件)	241	78.00%
計	309	100.00%

24 「やや不満」「不満足」の良くなかった点

	回答数	構成比
(1) 記述有り	0	0.00%
無回答(うち4階施設のため設問無し225件)	309	100.00%
計	309	100.00%

25 本日の施設満足度

	回答数	構成比
(1) 100点	176	57.00%
(2) 90点	52	16.80%
(3) 80点	45	14.60%
(4) 70点	3	1.00%
(5) 60点	2	0.60%
(6) 50点	1	0.30%
(7) 40点	0	0.00%
(8) 30点	0	0.00%
(9) 20点	1	0.30%
(10) 10点	0	0.00%
(11) 0点	0	0.00%
無回答	29	9.40%
計	309	100.00%

26 その他ご意見、ご要望、改善点など

	回答数	構成比
(1) 記述有り	47	15.20%
無回答	262	84.80%
計	309	100.00%

「千葉市美浜文化ホール アンケート」記述集計表(2021年度集計)

2 施設自体に魅力的な点がある【具体例】

音楽ホール

- ピアノが良い(7件)
- 音響が良い(9件)
- ホールのサイズ(2件)

リハーサル室

- 50人使用可
- 鏡がある

会議室

- 明るく使いやすい

第2スタジオ

- 音楽ホールが良い

5 初回利用時【その他】

音楽ホール

- 地元(3件)

リハーサル室

- 近所(2件)

第1スタジオ

- 外部掲示を見て(9件)
- 施設の掲示を見て

第2スタジオ

- 近所に住んでいる(2件)
- 千葉吹奏楽団のコンサート
- 検索サイト
- 以前美浜区に住んでいた

11 ご利用目的【その他】

メインホール

- リハーサル
- 撮影
- コンクール
- ダンス発表会
- 発表会
- 芸能祭
- 仕込み・ゲネプロ

音楽ホール

- コンクールのための録音・録画(2件)
- コンクール(2件)
- ピアノ練習(2件)
- 個人練習
- 録画
- 録音(2件)
- 発表会
- リハーサル(3件)
- 練習(2件)

リハーサル室

- 健康診断(4件)
- 砂影絵の公演
- 演奏発表会
- 新体操発表会
- 太極拳

会議室

- 体験説明会
- 試験
- 健康診断(5件)
- 買取り催事
- 研修(2件)

第1スタジオ

- 楽器練習

第2スタジオ

- オンライン講師会

15 「使いにくい」理由

メインホール

- ドアストッパーがききにくい。フルコンでないので弾きにくい。

リハーサル室

- 開けていただくまで、通路で待っている間、空調が弱くかなり暑かったです。
- 備え付けのスリッパ等があると良い。椅子は無料にして欲しい。

第1スタジオ

- トイレがウォシュレットじゃない(駅以下)

22 技術に関する要望・改善点

メインホール

- 音響スタッフの方の対応

音楽ホール

- 演奏中、舞台袖でのスタッフの足音が気になった。
- スタートをお知らせくれなかった。(ホールの鍵が開いたのに気付かなかった)

26 その他ご意見、ご要望、改善点など

メインホール

- とても丁寧に教えて頂いたり、手伝って頂いたり、助けて頂きとてもありがたかったです。
- 録音時のご協力ありがとうございました!!
- 施設の方の対応も良く、大変利用しやすく思います。今後も利用させていただきたく思います。
- 色々沢山のことをやさしく教えて頂き、非常に気持ちよくやらせて頂きました。ありがとうございました。
- コロナで全席使えなかったマイナスのみで、施設としては100点です。
- 本当にいつもお世話になりありがとうございます。また美浜で歌える事が出来大変嬉しいです。

音楽ホール

- いつも気持ちよく丁寧に接して下さいありがとうございます。
- いつもとても親切に教えて下さるので感謝の気持ちで一杯です。
- 今回は前日の予約でしたが、ご対応いただき助かりました。ありがとうございました。
- コンサートが始まってから、音響か何かの操作をしていたが、開演前のマイクテストの時にできなかったのが不満です。今回初めて、そのような事がありました。その際、大きな声とは言わずとも喋っていて、密にならないようステージへのドアなどを開けていたので、声が聞こえてきた。対応をきちんと考えて欲しい。
- ホール内の冷房をつけておいて下さって、ありがとうございました。その分ロビーが少し暑く感じました。
- ホールの音響に助けられて、ピアノ生徒2人とも予選通過して本選に送る動画を撮影できました。
- 午後、夜間の使用料が高い
- 毎年お世話になりありがとうございます。来年もどうぞよろしくお願い致します。
- また利用したいです。
- また次回利用させてもらいたいと思います。
- オンラインで抽選予約できるとありがたいです。

リハーサル室

- いつもありがとうございます。
- 特にないです。ありがとうございました。
- 当面、アルコール消毒等を行なうのに噴霧器等を置く台を設置して欲しい。
- 音響をサポートしてくださりありがとうございました。リノリウムも助かりました。
- リノリウムの出し入れが子どもと女性のみで大変です。明日も利用するので巻いて端に置いておけると助かります
- リノリウムの片付けを免除していただきありがとうございました。
- リノリウムだけ大変です。
- リノリウム対応して頂き大変有難かったです
- 今回もお世話になります。よろしくお願い致します。
- 今回もありがとうございました。またよろしくおねがいします。
- ありがとうございました。(2件)
- また来年も利用できるように頑張ります。ありがとうございました。
- ワイヤレスマイクがあると嬉しい。後ろのスピーカーの音が出ない。
- スタッフの方々の温かな対応で大変過ごしやすかったです。色々とお気遣い頂き、大変ありがとうございました。
- 本当に感じが良く気持ち良く利用できました。清掃のスタッフさんも感じの良い方でした!!
- また利用させていただきます。ありがとうございました。
- 便利な場所であるし、小ホールなども感じが良いので是非また使いたい。
- いつもありがとうございます。

会議室

- いつもありがとうございます。
- 4階廊下空調不具合が残念でした。マイナス10点。
- フリーWifiがあると便利だと思っています。
- 会議室の電灯を明るくしてほしいです。高齢者には暗いです。
- 会議室(4階)が分かりづらかったのか、迷われる方が多数出てしまいました。
- 室内が綺麗である。特にトイレがいつも清潔感があり気持ちが良い。

第1スタジオ

- ドラムのクラッシュシンバルが取り付けにくい。
- ドラムセットのメンテナンスをしっかりと欲しい。
- 朝寒く、冷房になっていました。

第2スタジオ

- もう少し短時間で使えるようにして欲しい。練習に4時間は長すぎる。
- エコではあるが、4階男子トイレの鏡の前の電気はつけて欲しい。
数年前から、4階女子トイレの洗面台は2つとも水の出が悪い。
- スタジオにピアノがあるので、ピアノの料金も込みで利用できたらなあど…
- ありがとうございました。とても使いやすかったです。
- 空調の効きが少し悪かったです。
- コピーのご対応ありがとうございました。
- コロナ禍の中、万全の準備をしてくださりありがとうございます。
- いつもありがとうございます。FREE WIFIを使用させていただきありがとうございました！

7 自 己 評 価

- (1) 千葉市若葉文化ホール
- (2) 千葉市美浜文化ホール

令和3年度 指定管理者自己評価(若葉文化ホール)

評価項目	評価	特記事項
1 市民の平等利用の確保	C	本年度は感染症拡大状況に応じた施設利用制限に大きな変化はなかったが、夜間利用制限のご案内等、ご利用者への適時適切な対応は継続して実施した。施設利用に当たり、受付では感染症対策チェックシートによるお客様とのコミュニケーション、また舞台スタッフとの打合せでは、客席の配置図や舞台上の演者間の距離、その他感染症対策に関わる事柄について綿密な打合せを実施した。事業を含む施設の情報は、ホームページ、館内掲示、市内掲示板への掲載、自治会回覧板、学校・公共施設などへの回覧、送付を行い、市民の情報獲得機会を最大化することで参加機会の平等性を確保した。
使用申請の受付		
期間前使用申請の適切な受付		
関係法令等の遵守		
リスク管理・緊急時対応		
2 施設管理能力		
(1)人的組織体制の充実	C	本年度1回目の消防訓練では過去6年間で初めての夜間想定訓練を実施、夜間且つ少人数での消火活動及び避難誘導の難しさを経験した。研修受講は「令和3年度行政対象暴力対策研修会」「令和3年度千葉県文化施設関係者研修会」「全国劇場・音楽堂等職員アートマネージメント研修会」への参加。夜間パートを含む全受付職員を対象に個人情報保護に関する社内研修を実施した。
管理運営の執行体制		
必要な専門職員の配置		
従業員の能力向上		
(2)施設の維持管理業務	B	年間計画による保守点検は計画通り実施した。定期的な自主点検も実施し、不具合発見時には速やかに修繕を行い施設運営に支障が出ない管理を行った。感染症対策は改善しつつ継続、客席コーティング前まではホールの入替時や休憩中の客席アルコール消毒を職員総出で実施し、お客さまからお礼の言葉もいただけた。
施設の保守管理		
設備・備品の管理・清掃・警備等		
3 施設の効用の発揮		
(1)幅広い施設利用の確保	C	夜間利用制限期間を除けば開館時間は計画通り。各種割引サービスは継続、その中でリハーサル室の「控え室割引」を利用者視点でより使いやすい内容に改定、結果前年比3.5倍の7件へ増加した。前延長8件、後延長1件に柔軟に対応。美浜文化ホール共通で、施設ホームページのトップページメニューのレイアウト等を改修した。スマートフォンでストレスなく見れるように、また利用者がアクセスしやすいようなメニューへ進化させた。
開館時間・休館日		
利用料金設定・減免		
利用促進の方策		
(2)利用者サービスの充実	B	施設利用者に対する「ご利用者アンケート」を行い幅広い意見を聴取し自己モニタリングを行い95点前後の評価、とくに親切・丁寧な対応、速やかな対応、的確なアドバイス等がご利用者の心に響くサービス内容となっており、進化させていきたい。感染症対策としてホールの抗菌コーティングを1月に施行。対象は客席とホワイエの全席、全手摺、全扉、カウンターテーブルと車椅子。主催者から来場者へのアピールになるという高評価をいただく。
利用者への支援		
利用者意見聴取・自己モニタリング		
(3)施設における事業の実施	B	事業に合わせ顧客満足度調査を2回実施、83.0点、84.5点といずれも目標80点を超え魅力ある事業が行えた。市民活動支援プログラム：従来の若葉芸能フェスティバルをサークル支援フェスティバルとして進化させ開催、地域のサークルに活動のモチベーションとなるホールでの発表機会を提供した。鑑賞系プログラム：企画提案事業として「開館30周年記念公演」を含め5公演を開催。いずれも感染症対策から定員上限を設定したうえで開催であったが来場者満足度は高かった。
施設の事業の効果的な実施		
自主事業の効果的な実施		
4 その他提案事項		
市内業者の育成	C	ホールご利用者の各種手配代行業務では弁当4件、花1件、看板1件すべて千葉市内業者との契約を継続、本年度543千円の発注実績となり市内業者に貢献できた。4月に障害者雇用の事前準備として職員対象に研修を実施した(講師：千葉障害者職業センター職業カウンセラー)。本年度新規雇用はなし。在籍職員への無期労働契約の転換の説明を実施。令和4年度契約において無期雇用転換2名あり。
市内雇用への配慮		
障害者雇用の確保		
施設職員の雇用の安定化への配慮		

【評価の内容】

- A:管理運営の基準・事業計画書等に定める水準を上回る、特に優れた管理運営が行われていた。
- B:管理運営の基準・事業計画書等に定める水準を上回るなど、優れた管理運営が行われていた。
- C:概ね管理運営の基準・事業計画書等に定める水準どおりに管理運営が行われていた。
- D:一部、管理運営の基準・事業計画書等に定める水準を満たしておらず、改善の余地がある管理運営が行われていた。
- E:管理運営の基準・事業計画書等に定める水準を満たしておらず、速やかな改善が求められる管理運営が行われていた。

R3年度 指定管理者自己評価(美浜文化ホール)

評価項目	評価	特記事項
1 市民の平等利用の確保	B	<ul style="list-style-type: none"> ・利用者の不安を少しでも払拭し、制限内容等ご理解いただきながら施設の利用をいただけるよう、適宜情勢により変更される制限内容の詳細を、ホール側より電話にて連絡しご案内実施した。人数制限や歌唱制限などについても、該当利用者への連絡を行い、利用内容に合わせた丁寧な提案と説明を行った。 ・制限内容の変更に合わせて、利用者が情報入手の為にアクセスするHP内のお知らせ案内と、利用当日に利用者自身に実施いただく項目をまとめた『感染症予防対策チェックリスト』の頻繁な更新と見直しを行った。 ・全スタッフが適切で、正確な現時点での施設利用制限の情報を提供出来るよう、内容の把握と共有を行い、市民の皆様へ正確な情報提供を実施した。 ・千葉市美浜消防局と合同消防訓練を実施。保健福祉センター、美浜区役所と火災発生時の連携を確認すると共に、地域の皆様に消防避難訓練の様子を見学いただいた。
使用申請の受付		
期間前使用申請の適切な受付		
関係法令等の遵守		
リスク管理・緊急時対応		
2 施設管理能力		
(1)人的組織体制の充実	C	<ul style="list-style-type: none"> ・毎朝、利用時間前に、出勤スタッフ全員でフリーングを実施。部門毎に情報共有を行い、全員が催事やご利用者の要望等の特記事項を事前に把握し、円滑にサービス対応出来るよう努めた。 ・美浜より1名が、3館(若葉H・美浜H・千城台CC)にて、運用の標準化とサービス向上の視点にて約3か月間、人事交流・他施設研修を実施した。 ・防災実務研修や公文協アートマネジメント研修に参加。日々の業務や運営管理に役立つ知識や技術を養う機会とした。
管理運営の執行体制		
必要な専門職員の配置		
従業員の能力向上		
(2)施設の維持管理業務	C	<ul style="list-style-type: none"> ・ホール周辺およびホール敷地内の環境美化を保つ目的で、月1回、美浜スタッフで清掃活動を実施。清掃中に、利用者や近隣住民から声掛けいただくなど交流を回り、清掃や美化が整った施設として認知していただくことで、ホールに足を運んでいただけるよう取り組んだ。 ・施設内の3箇所に高性能空気清浄機を設置。ホールの空調設備に加え、利用者が更に安心して催事を行えるような環境の提供に努めた。
施設の保守管理		
設備・備品の管理・清掃・警備等		
3 施設の効用の発揮		
(1)幅広い施設利用の確保	C	<ul style="list-style-type: none"> ・コロナ禍に伴うリモート会議や配信ライブなどの利用形態の変化に対応するため、3月より貸出施設内のインターネットWi-Fi(無料)サービスを市内文化施設としては初めて導入開始。利用者から「以前、ご利用者アンケートに要望したWi-Fiが導入され助かった。」等、お喜びの声をいただく等、利便性向上に繋げた。 ・当館設置のインターネット回線を利用したホール催事を検討される主催者に対し、施設申込の際に必要な案内と注意事項等を、適切にご案内し、当館インターネット環境を理解いただいた上、施設申込みに進んでいただけるよう、全スタッフが不明点を明確にし、情報の整理と共有を図った。
開館時間・休館日		
利用料金設定・減免		
利用促進の方策		
(2)利用者サービスの充実	B	<ul style="list-style-type: none"> ・企画提案業務公演の来館者、施設を利用する主催者向けを対象とした顧客満足度調査を実施。施設内の感染症予防対策やスタッフのサービス提供に対し高評価をいただいた。 ・顧客満足度調査を通じて頂いた「HPの使いやすさ」についてのご意見に対して、スマートフォンHPのトップ画面に、最も検索の多い情報(アクセス、観る、使う)をメニューのコンテンツ見出しにわかりやすく追加、検索が少しでも容易になるよう改善を図った。 ・また、HPから施設を予約する際に、施設の空き状況にダイレクトにアクセスと閲覧が出来るようリニューアルした。
利用者への支援		
利用者意見聴取・自己モニタリング		
(3)施設における事業の実施	C	<ul style="list-style-type: none"> ・コロナ禍により、日頃の練習の成果を発表できる機会が減少していることを受け、市民サークル団体に発表の場を提供する目的で、「美浜サークルフェスティバル」を実施。2日間で計6団体が参加し、参加者から「この1年、発表の機会がなく練習の目標がなかったので、とてもありがたかった」等、意義ある催事となった。
施設の事業の効果的な実施		
自主事業の効果的な実施		
4 その他提案事項		
市内業者の育成	C	<ul style="list-style-type: none"> ・令和3年度新規採用の受付パート2名、千葉市在住。 ・催事に必要な弁当、花卉の手配代行業務において、新たに市内花卉販売委託の業者と契約。市内業者育成と利用される主催者側の選択肢を増やす利用者サービスの両面を向上。(年間注文数は、前年比で注文数54%増加)
市内雇用への配慮		
障害者雇用の確保		
施設職員の雇用の安定化への配慮		

【評価の内容】

- A: 管理運営の基準・事業計画書等に定める水準を上回る、特に優れた管理運営が行われていた。
- B: 管理運営の基準・事業計画書等に定める水準を上回るなど、優れた管理運営が行われていた。
- C: 概ね管理運営の基準・事業計画書等に定める水準どおりに管理運営が行われていた。
- D: 一部、管理運営の基準・事業計画書等に定める水準を満たしておらず、改善の余地がある管理運営が行われていた。
- E: 管理運営の基準・事業計画書等に定める水準を満たしておらず、速やかな改善が求められる管理運営が行われていた。

令和3年度 市民サービス向上、利用者支援のための施策について

1. 平日稼働向上の為の施策

(1) 期間限定第1スタジオ平日割引

実施施設：美浜文化ホール

実施期間：令和3年7月～令和4年3月

当割引利用実績：利用件数258件（令和2年度実績：306件）

(2) 舞台練習割引 3時間1万円

実施施設：若葉文化ホール、美浜文化ホール

実施期間：通年

当割引利用実績：利用件数99件（令和2年度実績：28件）

(3) リハーサル室直前割引

実施施設：若葉文化ホール

実施期間：令和3年4月～令和4年3月

当割引利用実績：利用件数363件（令和2年度実績：217件）

(4) 夜間追加割引

実施施設：若葉文化ホール、美浜文化ホール

実施期間：通年

当割引利用実績：利用件数14件（令和2年度実績：2件）

2. キッズサポーター制度

実施施設：美浜文化ホール

登録者数（令和4年3月末現在）：キッズ登録者=32名

キッズ公演招待状送付総数：13組 うち招待実績（公演観覧）は 10組

（キッズ数 12名、保護者10名）

〔 7月開催『サンドアート「砂の絵本」～おととひかりのダンス～』 9組20名
10月開催『絵本朗読コンサート2021 あらしのよるに』 4組8名 〕

3. 催し物サポートの実施

(1) 催し物告知支援

「若葉文化ホールで行われる催し」コーナーの継続設置
ホールで行われる催事の告知コーナーをコミュニティセンター
ロビーの目立つ場所に設置し集客を支援



(2) 催し物の技術支援

舞台技術者、機材等の相談・手配の実施
若葉文化ホール：技術者手配 8 件、機材手配 38 件
美浜文化ホール：技術者手配 22 件

(3) チケット委託販売

若葉文化ホール：4 件 美浜文化ホール：6 件

(4) 千葉市内業者との連携／弁当・花の手配

催事利用者の利便性向上の為、弁当や花の手配実施
若葉文化ホール：弁当注文 19 件 お花 6 件 看板 1 件
美浜文化ホール：弁当注文 69 件 お花 36 件
花卉委託販売市内店舗と新たに契約実施し、ご利用者様の選択を可能
とした。
契約の店舗の紹介をまとめた『リーフレット』を配布し、店舗の販売
支援と主催者の利便性向上に努めた。



4. 施設貸出/広報・事業宣伝

(1) 美浜文化ホールの施設貸し出し案内

第1スタジオ割引のチラシを近隣公共施設 8 箇所に配架

(2) インターネット広報強化

① HP 改善

- ・『施設空き状況』にダイレクトアクセス&閲覧可能なようにリニューアル
- ・スマホ HP トップ画面に最もアクセス多い『アクセス』『観る（公演情報）』『使う（施設空き状況など）』の3つのメニューボタンを追加
- ・アクセス時のスピード改善

② 事業情報を「イベントバンク」「ことさが」「ジモティ」「まいぷれ」「みんなの千葉」

「いこーよ」等自館以外の複数イベント情報サイトに掲載し広報

(3)インターネット媒体での動画配信（企画提案事業広報）

《若葉文化ホール》

「千葉大落研 若葉の町の小さな落語会」、0 さいからのエンタメ公演「ポポバルの森の王子様」「名古屋のちんどん・べんてんや」、「KAGEE & WAGAKKI」「影絵うた物語」

《美浜文化ホール》

千葉市制 100 周年記念特別企画 リモート合唱「心の飛行船」、リモートワークショップ「ちんどん屋さん体験教室」

(4)割引制度のご案内等 DM の送付

若葉文化ホール：送付枚数 27 通『舞台練習割引』

美浜文化ホール：送付枚数 413 通『第 1 スタジオ割引・舞台練習割引』

5. 地元との協働・協力

(1)町発見

若葉文化ホール：10/28 千城台みらい小学校 2 年生 4 名

11/16 千城台わかば小学校 2 年生 34 名



(2)特別支援学級サポート

若葉文化ホール：1/26、2/21 千城台わかば小学校児童 19 名

2/25 北貝塚小学校児童 17 名

(3)アウトリーチ事業

若葉文化ホール：12/20 千城小学校児童 7 名 千葉市内最小児童数校にて
車いすダンサーによるワークショップの開催

美浜文化ホール：11/24 真砂第五小学校児童 95 名 弦楽トリオによるクラシック
音楽の特別教室を実施

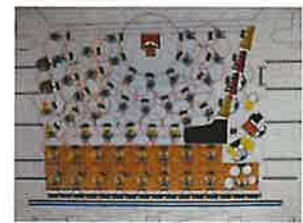
6. 設備・サービスの拡充

《若葉文化ホール》

(1)紫外線や雨風により経年劣化し、文字や矢印等の判別がつかなくなっていた複合施設内各所サインを補修。駐車場利用者への留意事項を含め、わかりやすい環境へ整えた。



- (2)客席イス(20 席)の座面張替えの実施
- (3)施設消毒作業チェック表による館内消毒の徹底
- (4)除加湿空気清浄機設置(楽屋 1.2, 主催者控室)
- (5)オーケストラ、合唱等の団体が安心して利用できる環境を提供する為、舞台配置図の作成・提供
- (6)ホール客席・手すり、ホワイエの椅子・手すり等への抗菌・抗ウイルスコーティングを施工。



(7) より多くの方に鑑賞して頂くために料金区分を新設

- ①**プラス1**：3名様以上で鑑賞される場合、ペアチケットに追加してご購入頂く
チケット
- ②**ハイシニア**：75歳以上対象のチケット



《美浜文化ホール》

- (1)新型コロナにより、映像配信やリモートでの利用需要の変化に対応する為、全施設内に「インターネット Wi-Fi (無料) サービス」を開始。
- (2)顧客対応能力向上の為「認知症サポーター養成講座」全スタッフ受講
- (3)施設消毒作業チェック表による館内消毒の徹底
- (4)新型コロナ感染対策強化として窓のないメインホール楽屋 4
第1スタジオ、第2スタジオにウイルス除去に特化した**空気清浄機**を設置



- (5)地域の環境保全や地域交流を図る為、月1回施設周辺の清掃活動を実施
雑草取り(景観美化)例



7. 利便性の向上

(1)施設利用料支払決済方法の多様化

- ①クレジット決済 若葉文化ホール 施設 58 件、チケット 19 件
美浜文化ホール 施設 276 件、チケット 43 件
- ②銀行振込み 若葉文化ホール 18 件 美浜文化ホール 16 件

(2)若葉・美浜公演チケットインターネット購入

インターネット販売枚数：156 枚

(3)千葉市文化振興財団チケットシステム

チケット発券枚数：289 枚

8. 顧客満足度調査の実施

実施結果：千葉市若葉文化ホール 顧客満足度調査分析レポート
千葉市美浜文化ホール 顧客満足度調査分析レポート 参照

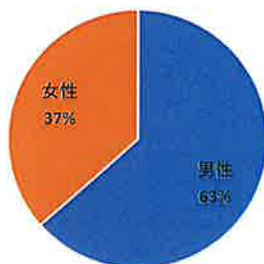
以上

第1スタジオ割引アンケート集計 (R3年度/7月～3月ご利用分)

ご利用実績:52名 / 258区分

性別	人数
男性	33
女性	19
合計	52

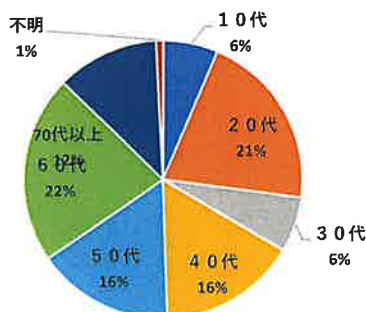
【性別】



【延べ人数】

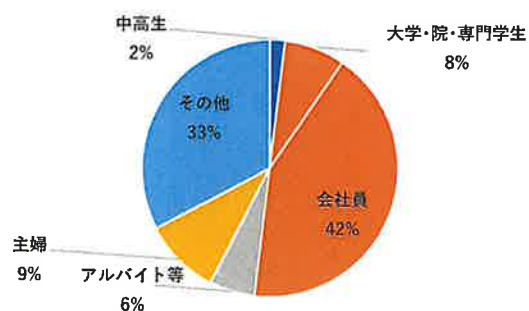
年齢	人数
10代	22
20代	71
30代	22
40代	55
50代	55
60代	75
70代以上	41
不明	3
合計	344

【年齢】



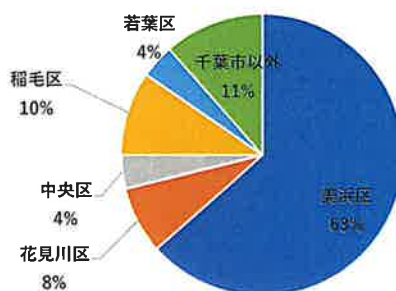
職業	人数
中高生	1
大学・院・専門学生	4
会社員	22
アルバイト等	3
主婦	5
その他	17
合計	52

【職業】



住所	人数
美浜区	33
花見川区	4
中央区	2
稲毛区	5
若葉区	2
千葉市以外	6
合計	52

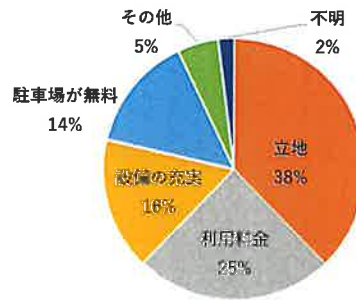
【住所】



ホール利用	人数
立地	37
利用料金	24
設備の充実	16
駐車場が無料	14
その他	5
不明	2
合計	61

※ 複数回答有り

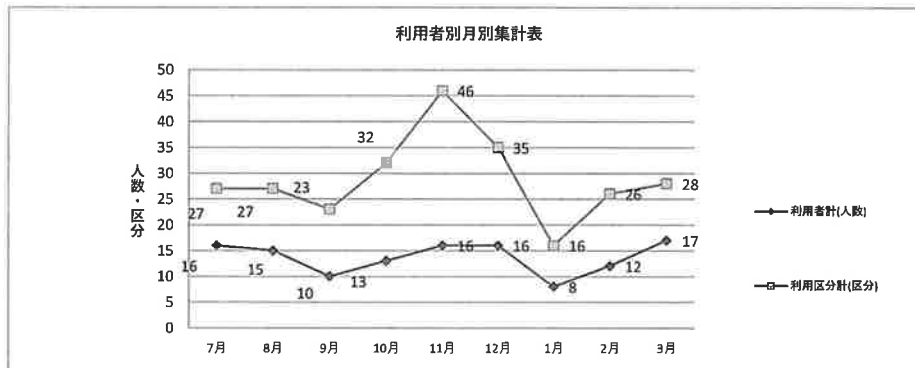
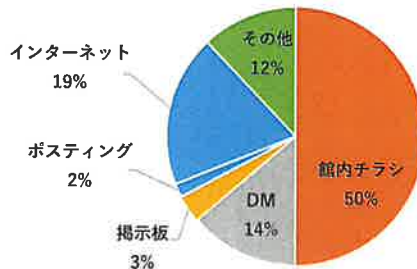
【当館のスタジオを選んだ理由】



【申込みのきっかけ】

申込みのきっかけ	人数
館内チラシ	29
DM	8
掲示板	2
ポスティング	1
インターネット	11
その他	7
合計	58

※ 複数回答有り



- ・昨年に対して、利用人数15名増、区分は46区分減。
- ・昨年度のハードリピーター利用者が利用が2件となり、利用件数減に影響はあったものの、今回、スタジオ割引のチラシを近隣公共施設8箇所へ配架し、ポータルサイトにスタジオ割引の掲載を行ったことも影響し、新規利用者24人で利用人数大幅増に繋がった。

○ご意見・ご要望

- ・第2スタジオでも同様の割引(2時間程度)があると有難い。個人だと、2時間以上は厳しい。
- ・4月～6月も1スタ割を継続して欲しい。(2件)
- ・アップライトでもいいのでピアノがあればもっと利用したいです。
- ・録音装置があるといい。

○お喜びの声

- ・以前家族が利用したことがあり、設備が良い。
- ・いつもありがとうございます。
- ・いつも気持ちよく迎えてくださり、ありがとうございます。スタジオ内も綺麗でとても使いやすいです。
- ・幕張メッセ周辺のスタジオを探していました。素敵な施設です。
- ・割引で助かりました。また利用したいです。

令和3年度

年 次 収 支 決 算 書

千葉県若葉文化ホール
千葉県美浜文化ホール

指定管理者 ちばアートウインド運営企業体

若狭文化ホール企画事業費取組一覧

プログラム名	事業名	収入				支出				収支 (A)-(B)	収入計 (A)	支出計 (B)	収支 (A)-(B)			
		事業収入	指定管理料	収入計 (A)	支出計 (B)	事業収入	委託費	管理費	人件費							
観劇系 プログラム	MARIMIX糸面づくりワークショップ	0	1,270,000	1,270,000	0	3,000	1,270,000	1,273,000	0	235,972	0	¥970,000	1,205,972	67,028		
	宇賀志はつばね節 [わかば]ライブイベント	1,500,000	1,998,000	3,498,000	3,496,000	1,379,400	1,996,000	3,375,400	0	1,568,999	0	¥1,746,000	3,314,899	60,501		
	市民ボランティア育成事業	0	234,000	234,000	234,000	0	234,000	234,000	0	13,500	0	¥194,000	207,500	28,500		
	サークル交流フェス	0	1,270,000	1,270,000	1,270,000	10,000	1,270,000	1,280,000	0	284,948	0	¥970,000	1,254,948	25,052		
観劇系 プログラム	若狭小学校ダンスワークショップ	0	1,140,000	1,140,000	1,140,000	0	1,540,000	1,540,000	0	99,672	0	¥970,000	1,069,672	470,328		
	若狭こどもまつり キッズスタンプ体験(中社)	0	1,520,000	1,520,000	1,520,000	0	1,120,000	1,120,000	0	646,622	0	¥970,000	1,616,622	-496,622		
観劇系 プログラム	WAKABA HALL NOW	0	478,000	478,000	478,000	0	478,000	478,000	0	73,700	0	¥388,000	461,700	16,300		
	観劇20周年記念公演 『歴史を語るコンサート』	1,200,000	3,552,000	4,752,000	4,752,000	944,492	3,552,000	4,496,492	0	2,996,640	0	¥1,552,000	4,548,640	-52,148		
	和歌山七郡公演	200,000	1,370,000	1,570,000	1,570,000	185,211	1,370,000	1,555,211	0	592,978	0	¥970,000	1,562,978	-7,767		
	こども育成事業	150,000	1,870,000	2,020,000	2,020,000	40,400	1,870,000	1,910,400	0	978,028	0	¥970,000	1,948,028	-37,628		
合計	3,050,000	14,700,000	17,750,000	17,750,000	2,562,503	14,700,000	17,262,503	0	7,490,959	0	9,700,000	17,190,959	71,544			
若狭文化ホール自主事業費取組一覧	収入	事業収入	指定管理料	収入計 (A)	支出計 (B)	収支 (A)-(B)	収入計 (A)	支出計 (B)	収支 (A)-(B)	収入計 (A)	支出計 (B)	収支 (A)-(B)	収入計 (A)	支出計 (B)	収支 (A)-(B)	
	事業収入	指定管理料	収入計 (A)	支出計 (B)	収支 (A)-(B)	収入計 (A)	支出計 (B)	収支 (A)-(B)	収入計 (A)	支出計 (B)	収支 (A)-(B)	収入計 (A)	支出計 (B)	収支 (A)-(B)	収入計 (A)	
	事業収入	委託費	管理費	人件費	収入計 (A)	支出計 (B)	収支 (A)-(B)	収入計 (A)	支出計 (B)	収支 (A)-(B)	収入計 (A)	支出計 (B)	収支 (A)-(B)	収入計 (A)	支出計 (B)	収支 (A)-(B)
	事業収入	委託費	管理費	人件費	収入計 (A)	支出計 (B)	収支 (A)-(B)	収入計 (A)	支出計 (B)	収支 (A)-(B)	収入計 (A)	支出計 (B)	収支 (A)-(B)	収入計 (A)	支出計 (B)	収支 (A)-(B)
自主事業	若狭の町の小さな落語会(配席)	180,000	0	180,000	150,000	30,000	0	0	0	171,313	0	45,000	216,313	-216,313		
小規模事業	若狭の町 一部公開コンサート2021 MHPトークライブ「お祭り」	0	0	0	0	0	0	0	0	0	0	0	0	0		
	若狭の町 一部公開コンサート2021 MHPトークライブ「お祭り」	0	0	0	0	0	0	0	0	0	0	0	0	0		
自主事業	若狭の町 一部公開コンサート2021 MHPトークライブ「お祭り」	50,000	0	50,000	100,000	-50,000	14,000	14,000	0	9,200	0	60,000	69,200	-55,200		
自主事業	若狭の町 一部公開コンサート2021 MHPトークライブ「お祭り」	100,000	0	100,000	60,000	40,000	953,914	953,914	0	785,395	0	5,000	770,395	183,519		
合計	330,000	0	330,000	310,000	20,000	967,914	0	967,914	0	945,908	0	110,000	1,055,908	-87,994		
若狭文化ホール自主事業費取組一覧	収入	事業収入	指定管理料	収入計 (A)	支出計 (B)	収支 (A)-(B)	収入計 (A)	支出計 (B)	収支 (A)-(B)	収入計 (A)	支出計 (B)	収支 (A)-(B)	収入計 (A)	支出計 (B)	収支 (A)-(B)	
	事業収入	指定管理料	収入計 (A)	支出計 (B)	収支 (A)-(B)	収入計 (A)	支出計 (B)	収支 (A)-(B)	収入計 (A)	支出計 (B)	収支 (A)-(B)	収入計 (A)	支出計 (B)	収支 (A)-(B)	収入計 (A)	
	事業収入	委託費	管理費	人件費	収入計 (A)	支出計 (B)	収支 (A)-(B)	収入計 (A)	支出計 (B)	収支 (A)-(B)	収入計 (A)	支出計 (B)	収支 (A)-(B)	収入計 (A)	支出計 (B)	収支 (A)-(B)
	事業収入	委託費	管理費	人件費	収入計 (A)	支出計 (B)	収支 (A)-(B)	収入計 (A)	支出計 (B)	収支 (A)-(B)	収入計 (A)	支出計 (B)	収支 (A)-(B)	収入計 (A)	支出計 (B)	収支 (A)-(B)
	自主事業	若狭の町の小さな落語会(配席)	100,000	1,245,000	1,345,000	1,345,000	246,503	1,245,000	1,491,503	0	441,143	0	¥970,000	1,411,143	80,360	
	観劇系 プログラム	若狭の町 一部公開コンサート2021 MHPトークライブ「お祭り」	150,000	3,388,000	3,538,000	3,538,000	72,000	3,388,000	3,460,000	0	996,106	0	¥2,328,000	3,324,106	135,894	
		若狭の町 一部公開コンサート2021 MHPトークライブ「お祭り」	0	214,000	214,000	214,000	0	214,000	214,000	0	0	0	¥194,000	194,000	20,000	
	観劇系 プログラム	若狭の町 一部公開コンサート2021 MHPトークライブ「お祭り」	0	1,364,000	1,364,000	1,364,000	39,720	1,364,000	1,403,720	0	177,989	0	¥1,164,000	1,341,969	61,751	
		若狭の町 一部公開コンサート2021 MHPトークライブ「お祭り」	0	1,215,000	1,215,000	1,215,000	0	1,215,000	1,215,000	0	143,030	0	¥970,000	1,113,030	101,970	
	観劇系 プログラム	若狭の町 一部公開コンサート2021 MHPトークライブ「お祭り」	375,000	1,879,000	2,254,000	2,254,000	151,843	1,879,000	2,030,843	0	1,138,477	0	¥1,358,000	2,496,477	-465,634	
		若狭の町 一部公開コンサート2021 MHPトークライブ「お祭り」	0	468,000	468,000	468,000	0	468,000	468,000	0	47,165	0	¥988,000	435,165	32,835	
	観劇系 プログラム	若狭の町 一部公開コンサート2021 MHPトークライブ「お祭り」	440,000	1,304,000	1,744,000	1,744,000	451,435	1,304,000	1,755,435	0	809,194	0	¥1,164,000	1,973,194	-217,759	
		若狭の町 一部公開コンサート2021 MHPトークライブ「お祭り」	375,000	1,623,000	1,998,000	1,998,000	247,839	1,623,000	1,870,839	0	559,678	0	1,164,000	1,723,678	147,161	
	合計	1,440,000	12,700,000	14,140,000	14,140,000	1,209,340	12,700,000	13,909,340	0	4,312,762	0	9,700,000	14,012,762	-103,422		
若狭文化ホール自主事業費取組一覧	収入	事業収入	指定管理料	収入計 (A)	支出計 (B)	収支 (A)-(B)	収入計 (A)	支出計 (B)	収支 (A)-(B)	収入計 (A)	支出計 (B)	収支 (A)-(B)	収入計 (A)	支出計 (B)	収支 (A)-(B)	
	事業収入	指定管理料	収入計 (A)	支出計 (B)	収支 (A)-(B)	収入計 (A)	支出計 (B)	収支 (A)-(B)	収入計 (A)	支出計 (B)	収支 (A)-(B)	収入計 (A)	支出計 (B)	収支 (A)-(B)	収入計 (A)	
	事業収入	委託費	管理費	人件費	収入計 (A)	支出計 (B)	収支 (A)-(B)	収入計 (A)	支出計 (B)	収支 (A)-(B)	収入計 (A)	支出計 (B)	収支 (A)-(B)	収入計 (A)	支出計 (B)	収支 (A)-(B)
	事業収入	委託費	管理費	人件費	収入計 (A)	支出計 (B)	収支 (A)-(B)	収入計 (A)	支出計 (B)	収支 (A)-(B)	収入計 (A)	支出計 (B)	収支 (A)-(B)	収入計 (A)	支出計 (B)	収支 (A)-(B)
	自主事業	若狭県地ピアリサイタル	1,170,000	0	1,170,000	1,120,000	50,000	121,803	0	121,803	0	842,281	175,350	50,000	1,067,631	-945,628
	観劇系 プログラム	若狭県地ピアリサイタル	0	0	0	0	0	0	0	0	0	0	0	0	0	
		若狭県地ピアリサイタル	50,000	0	50,000	4,940	45,060	4,940	4,940	0	38,500	0	50,000	88,500	-83,560	
	観劇系 プログラム	若狭県地ピアリサイタル	100,000	0	100,000	60,000	40,000	581,692	0	581,692	0	176,168	0	5,000	181,168	400,524
		若狭県地ピアリサイタル	1,000,000	0	1,000,000	590,000	410,000	602,183	0	602,183	0	233,558	0	159,929	393,487	208,696
	合計	2,320,000	0	2,320,000	1,770,000	550,000	1,310,618	0	1,310,618	0	1,290,507	0	264,929	1,730,786	-420,168	
若狭文化ホール自主事業費取組一覧	収入	事業収入	指定管理料	収入計 (A)	支出計 (B)	収支 (A)-(B)	収入計 (A)	支出計 (B)	収支 (A)-(B)	収入計 (A)	支出計 (B)	収支 (A)-(B)	収入計 (A)	支出計 (B)	収支 (A)-(B)	
	事業収入	指定管理料	収入計 (A)	支出計 (B)	収支 (A)-(B)	収入計 (A)	支出計 (B)	収支 (A)-(B)	収入計 (A)	支出計 (B)	収支 (A)-(B)	収入計 (A)	支出計 (B)	収支 (A)-(B)	収入計 (A)	
	事業収入	委託費	管理費	人件費	収入計 (A)	支出計 (B)	収支 (A)-(B)	収入計 (A)	支出計 (B)	収支 (A)-(B)	収入計 (A)	支出計 (B)	収支 (A)-(B)	収入計 (A)	支出計 (B)	収支 (A)-(B)
	事業収入	委託費	管理費	人件費	収入計 (A)	支出計 (B)	収支 (A)-(B)	収入計 (A)	支出計 (B)	収支 (A)-(B)	収入計 (A)	支出計 (B)	収支 (A)-(B)	収入計 (A)	支出計 (B)	収支 (A)-(B)
自主事業	若狭文化ホール	3,050,000	14,700,000	17,750,000	17,750,000	2,562,503	14,700,000	17,262,503	0	7,490,959	0	9,700,000	17,190,959	71,544		
企画系 プログラム	若狭文化ホール	1,440,000	12,700,000	14,140,000	14,140,000	1,209,340	12,700,000	13,909,340	0	2,209,340	0	9,700,000	14,012,762	-103,422		
	若狭文化ホール	330,000	0	330,000	310,000	20,000	967,914	0	967,914	0	945,908	0	110,000	1,055,908	-87,994	
自主事業	若狭文化ホール	2,320,000	0	2,320,000	1,770,000	550,000	1,310,618	0	1,310,618	0	1,290,507	0	264,929	1,730,786	-420,168	
	若狭文化ホール	7,140,000	27,400,000	34,540,000	33,970,000	570,000	6,050,375	27,400,000	33,450,375	0	14,040,136	0	19,774,929	33,990,415	-540,040	