

令和4年度

年次事業報告書

千葉県若葉文化ホール
千葉県美浜文化ホール

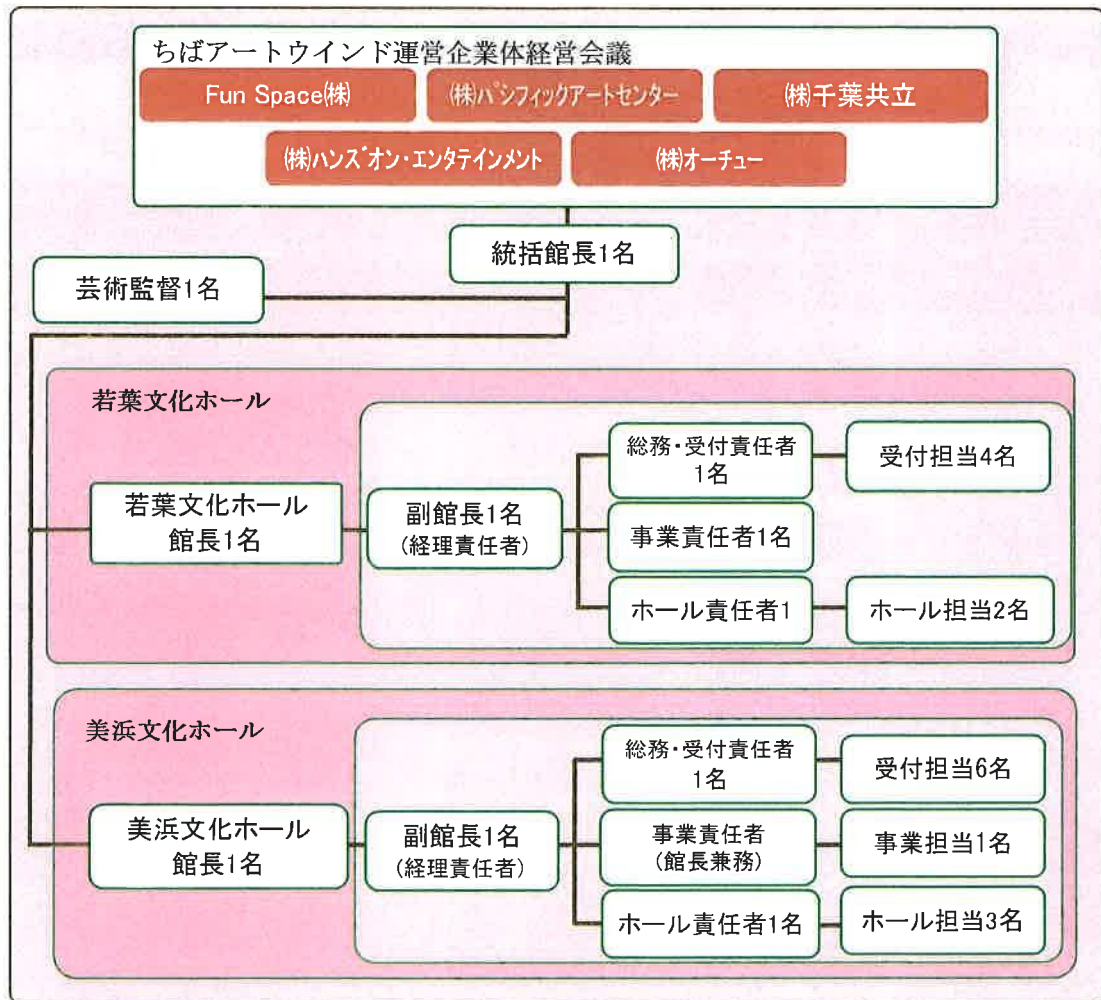
指定管理者 ちばアートウインド運営企業体

千葉市文化ホール 年次事業報告書 内容

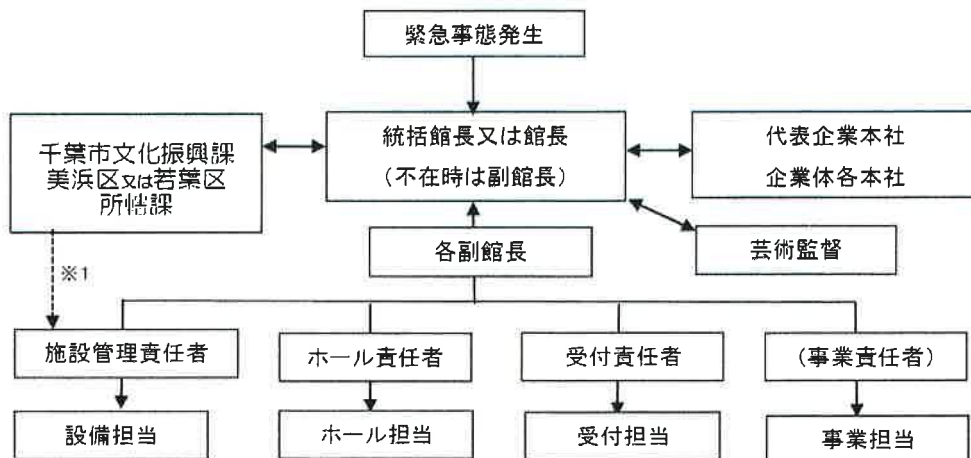
1	基本事項	
(1)	人員配置	1
(2)	緊急連絡体制	1
(3)	労務管理状況	2
(4)	使用許可・不許可処分件数等	2
(5)	情報公開について	2
2	施設利用状況実績	
(1)	千葉市若葉文化ホール	
①	利用状況実績	3
②	減免割引実績	4
③	数値目標達成状況	5
(2)	千葉市美浜文化ホール	
①	利用状況実績	6
②	減免割引実績	7
③	数値目標達成状況	8
3	利用料金等収入状況	
(1)	千葉市若葉文化ホール 利用料金に関する収入報告書(年計)	9
(2)	千葉市美浜文化ホール 利用料金に関する収入報告書(年計)	10
4	施設維持管理業務実績	
(1)	千葉市若葉文化ホール	
①	維持管理業務実績表	11
②	修繕実施状況	12
③	委託実施状況	13
(2)	千葉市美浜文化ホール	
①	維持管理業務実績表	14
②	修繕実施状況	15
③	委託実施状況	16
5	企画提案業務・自主事業運営実績	
(1)	千葉市若葉文化ホール 企画提案業務・自主事業実績表	17-21
(2)	千葉市美浜文化ホール 企画提案業務・自主事業実績表	22-29
6	利用者アンケート	
(1)	千葉市若葉文化ホール 集計表・結果分析	30-36
(2)	千葉市美浜文化ホール 集計表・結果分析	37-45
7	自己評価	
(1)	千葉市若葉文化ホール	46
(2)	千葉市美浜文化ホール	47
8	その他	
	市民サービス向上、利用者支援のための施策について	
	第1スタジオ割引アンケート集計	

1 令和4年度 千葉市若葉文化ホール・美浜文化ホール 基本報告事項

1. 人員配置



2. 緊急連絡体制



◎必要に応じ、関係機関(警察、消防等)へ連絡

※1 美浜文化ホールにおいては、施設設備管理契約が美浜区役所のため区役所より連絡あり

3. 労務管理状況

ちばアートウインド運営企業体構成団体各社の管理において、『指定管理者労働条件チェックリスト』に基づき労務管理を実施。

チェック項目	管理状況
就業規則の作成、労働条件明示	適正に実施している
労働者名簿	作成、設置済み
労働時間の把握方法	タイムカードで管理実施し、各社管理部門へ報告
休憩時間の付与	法定どおり適正に取得させている
休日の付与	法定どおり適正に取得させている
時間外労働の労使協定	36協定届出済み
社会保険、労災保険、雇用保険 備考	適正に手続き済み

4. 使用許可・不許可処分件数等

種別	処分根拠	件数			
		若葉	美浜	合計	件
使用許可	千葉市文化ホール設置管理条例第7条	914	2,538	3,452	件
使用不許可	千葉市文化ホール設置管理条例第8条	0	0	0	件
		0			
使用制限	千葉市文化ホール設置管理条例第9条	0	0	0	件
		0			

5. 情報公開について

文書名	施設名	開示申し出	開示	件数		不開示	件数	
				0	件		0	件
基本協定書	若葉文化ホール	無	0	0	件	0	0	件
	美浜文化ホール	無	0			0		
年次協定書	若葉文化ホール	無	0	0	件	0	0	件
	美浜文化ホール	無	0			0		
事業計画書	若葉文化ホール	無	0	0	件	0	0	件
	美浜文化ホール	無	0			0		
事業報告書	若葉文化ホール	無	0	0	件	0	0	件
	美浜文化ホール	無	0			0		
計算書類	若葉文化ホール	無	0	0	件	0	0	件
	美浜文化ホール	無	0			0		
定款・寄付行為その他これらに類するもの	若葉文化ホール	無	0	0	件	0	0	件
	美浜文化ホール	無	0			0		

2 施設利用状況実績

(1) 千葉市若葉文化ホール

(2) 千葉市美浜文化ホール

千葉市若葉文化ホール 令和4年度 利用状況実績

施設名 項目	ホール		第1 リハ室	第2 リハ室	リハ室 計	3施設 合計
	平日	土日祝				
使用可能日数(A)	212	113	325	358	717	1,042
使用日数(B)	147	106	253	258	526	779
使用率(B/A)%	69.34%	93.81%	77.85%	72.07%	73.36%	74.76%
使用可能回数(C)	619	337	956	1,065	2,125	3,081
使用回数 午前	64	93	157	225	390	547
午後	119	102	221	207	363	584
夜間	57	66	123	48	167	290
計(D)	240	261	501	480	920	1,421
稼働率(D/C)	38.77%	77.45%	52.41%	45.28%	43.29%	46.12%
使用件数	180	156	336	304	667	1,003
入場者数	9,772	19,675	29,447	3,364	6,863	36,310

施設名 項目	ホール 1 楽屋		ホール 2 楽屋		全施設 楽屋込	
	楽屋	楽屋	楽屋	楽屋	合計	合計
使用可能日数(A)	325	76	325	91	650	1,692
使用日数(B)	23.38%	28.00%	25.69%	25.69%	55.91%	946
使用可能回数(C)	956	65	956	76	1,912	4,993
使用回数 午前	65	72	141	88	160	688
午後	21	27	48	21	48	744
夜間	158	191	349	158	338	338
計(D)	16.53%	19.98%	18.25%	18.25%	35.45%	1,770
稼働率(D/C)	16.53%	19.98%	18.25%	18.25%	35.45%	35.45%
使用件数	79	98	177	79	177	1,180
入場者数	720	905	1,625	720	1,625	37,935

令和4年度 千葉市若葉文化ホール 減免・割引実績

(単位:件数)

	4月～3月										
	減免					割引					
	市の共催	社会福祉法人非営利利用	指定管理者共催	リハーサル割引	控え室割引	舞台練習割引	セット割	学校割引50	学校割引30	夜間追加割引	リハーサル室直前割引
ホール	4	1		5		80		2	15	19	
第1リハーサル室					7						236
第2リハーサル室					5						103
計	4	1		5	12	80		2	15	19	339

令和4年度 千葉市若葉文化ホール 数値目標達成状況

数値目標		令和4年度		令和3年度
		実績数	達成状況	実績数
施設利用者数（楽屋除く）	62,500人以上	36,310	58.1%	26,166
使用件数（楽屋除く）	840件以上	1,003	119.4%	893
施設稼働率（楽屋除く）	40.9%以上	46.1%	112.8%	40.3%
ホール稼働率（平日）	34.8%以上	38.8%	111.4%	33.0%
ホール稼働率（土日祝）	80.8%以上	77.4%	95.9%	70.4%

【R4年度分析】

- ・新型コロナが収束に向かい、社会一般また施設利用においても様々な制限等が緩和されていく中での施設運営となった。主催者、来場者ともに利用者マインドはほぼ平常化、直近で最大のマイナス要因が薄れ、数値目標：5項目中3項目で年度目標を大幅達成した。使用件数は1,000件を超え、前年度比112%と大きく伸長し年度目標を達成した。また施設稼働率については、ホール、リハーサル室ともに改善し、目標を+5.2%上回る高水準で達成した。
- ・施設利用者数について：6/10以降、諸室定員半数の制限が解除となったが、ホールについては主催者が収容率100%を望むことは少なく、結果として満席となることなく目標未達ではあるが、前年差+10,000人の増加は見られ次年度に期待がもてる結果となる。内訳はホール前年度差+8,085人、リハーサル室：前年度差+2,059人の増加。
- ・使用件数について：ホール336件/前年度比111%、リハーサル室667件/前年度比113%の実績。ホール利用件数では当館の特徴である①ピアノ教室等の発表会とそれに伴う練習利用、②主に市内中学校、高校吹奏楽部の発表会とその練習利用で計154件の実績で全体の46%を占めた。またコロナ影響で昨年まで少なかった③カラオケ、コーラス、合唱利用が復調し、18件の実績となった。第1リハーサル室は件数の前年度比106%で、昨年戻ってきたダンスやバレエ系の練習利用が堅調。一方、第2リハーサル室は前年度比123%まで伸長、内容は昨年に引き続き鑑定会や健康食品等の法人利用で、前年度比155%の149件まで増加し、49%の構成を占めた。昨年度からの減少要因は、定員制限がなくなったことによる用途としての控室利用のみであった。
- ・施設稼働率について：割引サービスによる利用はホール121件、前年度比110%、リハーサル室直前割引339件、93%（法人利用増が減因）で堅調。
- ・ホール稼働率について：土日祝は目標未達ながら平成28年以来、休館で営業日数の少なかった平成30年度を除く最高値を更新。

千葉市美浜文化ホール 令和4年度 利用状況実績

※新型コロナウイルス感染症拡大に伴う中止22件

施設名	メインホール			音楽ホール			リハ室	会議室	第1スタジオ	第2スタジオ	スタジオ	6施設
	平日	土日祝	計	平日	土日祝	計						
使用可能日数(A)	212	115	327	221	115	336	341	340	342	344	686	2,030
使用日数(B)	162	115	277	205	115	320	236	266	267	255	522	1,621
使用率(B/A) %	76.42%	100.00%	84.71%	92.76%	100.00%	95.24%	69.21%	78.24%	78.07%	74.13%	76.09%	79.85%
使用可能回数(C)	615	345	960	685	345	1,030	1,009	1,007	1,026	1,032	2,058	6,064
午前	115	111	226	184	113	297	169	205	173	196	369	1,266
午後	125	113	238	155	114	269	190	202	196	175	371	1,270
夜間	126	78	204	122	96	218	112	39	136	37	173	746
計(D)	366	302	668	461	323	784	471	446	505	408	913	3,282
稼働率(D/C) %	59.51%	87.54%	69.58%	67.30%	93.62%	76.12%	46.68%	44.29%	49.22%	39.53%	44.36%	54.12%
使用件数	221	145	366	345	224	569	354	312	456	366	822	2,423
入場者数	17,376	24,397	41,773	11,843	15,577	27,420	12,246	6,423	1,470	1,585	3,055	90,917

施設名	メインホール				音楽ホール		6楽屋	全施設
	メイン楽屋1	メイン楽屋2	メイン楽屋3	メイン楽屋4	音楽ホール楽屋A	音楽ホール楽屋B		
使用可能日数(A)	327	327	327	327	336	336	1,980	4,010
使用日数(B)	104	109	120	166	139	195	833	2,454
使用率(B/A) %	31.80%	33.33%	36.70%	50.76%	41.37%	58.04%	42.07%	61.20%
使用可能回数(C)	960	960	960	960	1,002	1,002	5,844	11,908
午前	82	93	102	145	98	150	670	1,936
午後	100	104	111	155	119	181	770	2,040
夜間	44	52	64	88	61	94	403	1,149
計(D)	226	249	277	388	278	425	1,843	5,125
稼働率(D/C) %	23.54%	25.94%	28.85%	40.42%	27.74%	42.42%	31.54%	43.04%
使用件数	105	111	121	175	164	251	927	3,350
入場者数	315	1,110	1,210	3,500	492	2,510	9,137	100,054

令和4年度 千葉市美浜文化ホール 減免・割引実績

(単位:件数)

	4月～3月										
	減免					割引					
	市の共催	社会福祉法人非営利利用	指定管理者共催	リハーサル割引	控え室割引	舞台練習割引	セット割引	学校割引50	学校割引30	夜間追加割引	スタジオ割引(期間限定)
メインホール	1	5		11		85		6	8	4	
音楽ホール	2	4	2				1	1	3		
リハーサル室		2	26				27				
第1スタジオ			28								246
第2スタジオ			25								
会議室		2	1								
計	3	13	82	11	4	85	28	7	11	4	246

令和4年度 千葉市美浜文化ホール 数値目標達成状況

数値目標		令和4年度		令和3年度
		実績数	達成状況	実績数
施設利用者数（楽屋除く）	113,500人以上	90,917	80.1%	62,701
使用件数（楽屋除く）	2,390件以上	2,423	101.4%	2,084
施設稼働率（楽屋除く）	52.6%以上	54.1%	102.9%	49.8%
メインホール稼働率（平日）	46.7%以上	59.5%	127.4%	43.2%
メインホール稼働率（土日祝）	91.8%以上	87.5%	95.4%	86.7%
音楽ホール稼働率（平日）	67.5%以上	67.3%	99.7%	66.9%
音楽ホール稼働率（土日祝）	94.5%以上	93.6%	99.1%	93.7%
<p>特記事項 ※新型コロナウイルス感染拡大に伴う 利用中止 22件 1 6/10～ 4階諸室・楽屋利用人数制限100%に緩和 2 10/6～ 発声を伴う活動、マイク使いまわし一部制限緩和 3 11/8～ 身体接触を伴う活動制限緩和 4 2/3～ ホール客席での発声を伴う活動の人数制限緩和 5 3/13～ 発声を伴う活動についてのマスク着用およびディスタンスの確保は主催者判断。</p>				
<p>【R4年度分析】 ・コロナ感染症に伴う利用制限の大幅緩和の影響もあり、数値目標7項目のうち3項目達成。特に施設稼働率とメインホール平日の稼働率が大きく増加する結果となった。 ・メインホールは、対目標比で土日祝日は-4.3%、平日は+12.8%と目標に大きくプラスとなった。主な要因としては、平日舞台練習割引の利用件数がH30年度(通常期)43件に対し、年間85件とほぼ倍増したこと、京葉銀行プラザより移設したフルコンサートピアノの導入により、導入後の1月から3月までの閑散期においても、舞台練習割引が27件入ったことが挙げられる。 ・音楽ホールは、コロナ感染症による新しい利用内容の変化がみられ、昨年度に引き続きコンクール提出用録音・録画を主とした利用が定着した。稼働率については、僅かに未達成だったものの、コロナ前以上の稼働、売上げとなった。 ・第1スタジオは、前年比約3.5%増。人数制限緩和の影響により個人利用から3人以上のグループでの利用が増加し、第1スタジオ割引についても、グループ利用が前年比で+30件増となり、より多くの方々に使用いただく結果となった。 ・第2スタジオは、アップライトピアノの導入により、導入後の12月～3月までアップライトピアノの使用が計25件あった。個人練習や歌唱と伴奏の練習を中心とした利用が増加し、ピアノを使用した利用が増加した。 ・新しい備品として導入したメインホールと第2スタジオのピアノに対する「導入して頂きありがとうございます。」「新しいピアノ凄く良いです。」等のお喜びの声を多く頂いた。次年度もご利用者に向け、館内の複数ピアノの設置と選択肢拡大をPRし、より多くの方にご利用頂けるよう取り組んでいく。</p>				

3 利用料金等収入状況

(1) 千葉市若葉文化ホール

(2) 千葉市美浜文化ホール

令和4年度 千葉市若葉文化ホール 利用料金に関する収入報告書(年計)

	年 計	累 計	当初予算額
ホール	15,700,380	15,700,380	
ホール楽屋	382,870	382,870	
第1リハーサル室	958,390	958,390	
第2リハーサル室	1,878,670	1,878,670	
収入合計	18,920,310	18,920,310	
未 収 金	3,831,390	3,831,390	
未 収 金 回 収	3,831,390	3,831,390	
合 計 金 額	18,920,310	18,920,310	

令和4年度 千葉市美浜文化ホール 利用料金に関する収入報告書(年計)

	年 計	累 計	当初予算額
メインホール	22,052,510	22,052,510	
メインホール楽屋	1,126,330	1,126,330	
音楽ホール	13,550,960	13,550,960	
音楽ホール楽屋	776,000	776,000	
リハーサル室	4,770,570	4,770,570	
会議室	1,974,190	1,974,190	
第1スタジオ	1,431,550	1,431,550	
第2スタジオ	1,206,240	1,206,240	
収入合計	46,888,350	46,888,350	
未 収 金	5,035,370	5,035,370	
未収金回収	5,035,370	5,035,370	
合計金額	46,888,350	46,888,350	

4 施設維持管理業務実績

(1) 千葉市若葉文化ホール

(2) 千葉市美浜文化ホール

令和4年度

千葉市若葉文化ホール維持管理業務実績表

(●は保守点検・◎は定期調律 ○その他修繕)

作業内容	実施回数	4月		5月		6月		7月		8月		9月		10月		11月		12月		1月		2月		3月		備考
		計画	実施	計画	実施	計画	実施	計画	実施	計画	実施	計画	実施	計画	実施	計画	実施	計画	実施	計画	実施	計画	実施	計画	実施	
舞台設備機構保守点検	4回/年		●		●		●					●	●						●	●			●	●		無
舞台照明設備保守点検	2回/年									●	●										●	●				無
舞台音響設備保守点検	1回/年																			●	●					無
ピアノ保守点検(ホール)	4回/年		◎		◎		◎					◎	◎						●		●		◎	◎		無
ピアノ保守点検(ホール) 旧京葉銀行プラザ分	2回/年																						●/◎			3月はピアノ試奏会のため保守
ピアノ保守点検(リハーサル室)	4回/年		◎		◎		◎					◎	◎						◎	◎			◎	◎		無
移動用調光卓保守点検	1回/年																						●			無
その他																										
小破修繕 直点灯ワイヤレス送信機修繕			●																							
小破修繕 プロジェクトター修繕							●																			
小破修繕 ホワイエ小便器センサー交換修繕									●																	
小破修繕 フェーターボックス修繕									●																	
小破修繕 ホワイエ小便器センサー交換修繕																										
小破修繕 客席座面張替修繕																										
小破修繕 舞台照明設備経年部品交換修繕																										
小破修繕 クセパンピンランプ交換修繕																										

令和4年度千葉市若葉文化ホール修繕実施状況

修繕名	修繕期間	備考(修繕内容等)
直点灯ワイヤレス送信機修繕	令和4年4月14日 至 令和4年4月26日	直点灯ワイヤレス送信機が使用不能になったためモデム基板交換修繕
プロジェクター修繕	令和4年6月1日 至 令和4年6月30日	プロジェクター前面リモコン受光部が使用不能になったためリモコン受光部基板修繕
ホワイエトイレ小便器センサー交換修繕	令和4年8月19日 至 令和4年8月19日	ホワイエトイレ小便器1据のセンサー内部コントロールボックス基板が壊れ止水弁の制御ができず洗浄水が止まらなくなったため交換修繕
フェーダーボックス修繕	令和4年8月12日 至 令和4年8月25日	リチャージャのフェーダーが故障し機能しなくなったためフェーダー及び基板交換修繕
ホワイエトイレ小便器センサー交換修繕	令和4年11月11日 至 令和4年11月11日	ホワイエトイレ小便器1据のセンサー内部コントロールボックス基板が壊れ止水弁の制御ができず洗浄水が止まらなくなったため交換修繕
客席座張替修繕	令和5年3月13日 至 令和5年3月13日	客席座面20席において、経年劣化による擦れ、切れ等の破損があるためウレタン補充及び座面生地の変更修繕
舞台照明設備経年部品交換修繕	令和5年3月30日 至 令和5年3月30日	AC-810用レンズシリコンパッキン1個、FX-8用反射ミラー1枚、卓用コネクタラック制御リレー5個に破損、劣化があったため交換修繕
クセノンピンスポットライトランプ交換修繕	令和5年3月30日 至 令和5年3月30日	クセノンピンスポットライト1台(下手)のランプ電極が消耗しており点灯しなくなる可能性が高くなったため交換修繕

令和4年度千葉市若葉文化ホール委託実施状況

委託業務名	委託期間	回数	備考(委託内容等)
舞台機構保守点検業務委託	令和4年4月1日～ 令和5年3月31日	年4回	ホール舞台吊り物機構等設備保守点検
舞台照明保守点検業務委託	令和4年4月1日～ 令和5年3月31日	年2回	ホール舞台照明設備保守点検
音響設備保守点検業務委託	令和4年4月1日～ 令和5年3月31日	年1回	ホール舞台音響設備保守点検
ピアノ保守点検業務委託	令和4年4月1日～ 令和5年3月31日	年10回	スタインウェイ(D274) 精密保守点検1回、定期調律3回 新スタインウェイ(D274) 精密保守点検1回、定期調律1回 ヤマハ(C1L) 定期調律4回

令和4年度

千葉市美浜文化ホール維持管理業務実績表

●は保守点検 ◎は定期調律

作業内容	実施回数	月												備考	
		4月	5月	6月	7月	8月	9月	10月	11月	12月	1月	2月	3月		
舞台設備機構保守点検	2回/年	●	●						●	●					5/17 ロイヤー更新 現調(臨時保守) 5/24 保守点検
舞台照明設備保守点検	2回/年			●				●							9/9 DMX保守 11/1 照明DMX回路修繕
舞台音響設備保守点検	2回/年			●				●			●				
反響板保守管理	2回/年			●				●			●				9/1 反響板修理(降下 ストップバー交換) 1/20 反響板(天反)修繕 設置場所変更に対応し、 定期調律1月、保守は3 月に実施
ピアノ保守点検(ヤマハS6)	3回/年	◎		◎				●			◎				
ピアノ保守点検(ヤマハGFⅢS)	1回/年										●				
ピアノ保守点検(アップライトYU5)	1回/年									●					
ピアノ保守点検(スタンウェイ)	4回/年	◎	◎				●	◎			◎				
小破修繕 音楽ホール楽屋AB、面下空調 修繕			●												
小破修繕 メインホール音響D-Rack移設 修繕				●											6/23、24 音響ハッチ盤 移設工事 7月初旬 ケーブル接続 交換作業
小破修繕 音楽ホール楽屋A空調 修繕					●										
市修繕 メインホール マニラロープ交換 修繕							●								7/4-7 マニラロープ更新
小破修繕 メインホール反響板パネル降下時ストップバー 修繕									●						
小破修繕 音楽ホール楽屋A電気温水器 修繕									●						
設備管理 音楽ホール座席/クリーニング清掃									●						
小破修繕 メインホールDMX入カコネクタ交換修繕										●					
小破修繕 メインホールセンペンピンスポットライト 交換修繕										●					
小破修繕 メインホール監視カメラ 交換修繕											●				
小破修繕 第2スタジオ YAMAHA YU5 アップライト ピアノ修繕												●			
小破修繕 メインホールヤマハフルコンサートピアノ修繕													●		
小破修繕 メインホール反響板パネル交換 修繕														●	

令和4年度千葉市美浜文化ホール修繕実施状況

修繕名	修繕期間	備考(修繕内容等)
小破修繕 音楽ホール楽屋AB、廊下空調 修繕	令和4年5月18日 令和4年5月18日	音楽ホール楽屋A、B、廊下のエアコンの冷房暖房が効かない不具合発生。業者により、不具合原因調査後、室外機内フレーカー断によることから、室外機内のフレーカーの交換実施。
小破修繕 メインホール音響D-Rack移設 修繕	令和4年6月23日 令和4年7月7日	音響D-Rackを安全性と利便性確保のため、業者により利用者が舞台袖から舞台に出入りする動線にかかる床面にケーブルを這わせ、音響ラック内に移動実施。音響D-Rackと音響パッチ盤をつなぐケーブル30本は当館舞台スタッフにて移設後、新規交換実施。
小破修繕 音楽ホール楽屋A空調 修繕	令和4年7月8日 令和4年7月8日	音楽ホール楽屋Aの室内機天井部より水漏れ発生。業者により、不具合の原因を調査後、水漏れの原因である室内機を分解し、ドレンパンの汚れ詰まり清掃を実施。
(市修繕) メインホール マニラロープ交換 修繕	令和4年7月4日 令和4年7月7日	舞台吊物機構設備のうち、マニラロープを更新し、経年劣化による摩耗を解消するとともに、舞台吊物機構設備使用時の安全性確保を図る。
小破修繕 メインホール反響板パネル降下時ストツパー 修繕	令和4年9月1日 令和4年9月1日	メインホール反響板1枚のパネル降下時ストツパーに破損が見られるため、安全対策のため、業者により、破損が見られない9枚を含めた反響板10枚のパネル降下時ストツパーの交換実施。
小破修繕 音楽ホール楽屋A電気温水器 修繕	令和4年9月11日 令和4年9月28日	音楽ホール楽屋Aの自動洗浄蛇口から水・お湯が出ない不具合発生。業者により、原因である洗面用電気給湯器の減圧弁の交換実施。
小破修繕 メインホールDMX入カコネクター交換修繕	令和4年11月1日 令和4年11月1日	メインホール客席内に照明卓を設置する際のDMX入カコネクターの不具合発生。業者により、DMX入カコネクターの交換実施。
小破修繕 メインホールクセノンピンピンスポットライト 交換修繕	令和4年11月17日 令和4年11月17日	メインホールのクセノンピンピンスポットライトが点灯中に途中で消える不具合発生。クセノンランプ購入後、当館舞台スタッフにて交換作業実施。
小破修繕 メインホール監視カメラ 交換修繕	令和4年12月1日 令和4年12月1日	メインホール舞台上を監視するメインホールのカメラ本体が故障し、映像投影不可となる不具合発生。業者によるカメラの交換実施。
小破修繕 第2スタジオ YAMAHA YU5 アップライトピアノ修繕	令和4年12月12日 令和4年12月13日	京葉銀行プラザより、アップライトピアノを美浜の備品として受入れるにあたり、長期間放置されていたため、保守点検業者により、施設運搬後に修繕実施。
小破修繕 メインホールヤマハワフルコンサートピアノ修繕	令和4年12月12日 令和5年1月17日	京葉銀行プラザより、フルコンサートピアノを美浜の備品として受入れるにあたり、長期間放置されていたため、メーカー工房に運搬・修繕実施後、施設に設置。保守点検業者により、調音実施。
小破修繕 メインホール反響板パネル交換 修繕	令和5年1月20日 令和5年1月20日	メインホール・反響板の上段パネルの1枚に欠損があり、業者により、反響板の上段パネル1枚を交換実施。

令和4年度千葉市美浜文化ホール委託実施状況

委託業務名	委託期間	回数	備考(委託内容等)
舞台機構保守点検業務委託	令和4年4月1日～ 令和5年3月31日	年2回	ホール舞台吊り物機構等設備保守点検
舞台照明保守点検業務委託	令和4年4月1日～ 令和5年3月31日	年2回	ホール舞台照明設備保守点検
音響設備保守点検業務委託	令和4年4月1日～ 令和5年3月31日	年2回	ホール舞台音響設備保守点検
反響板保守点検業務委託	令和4年4月1日～ 令和5年3月31日	年2回	ホール反響板保守点検
ピアノ保守点検業務委託	令和4年4月1日～ 令和5年3月31日	年9回	スタインウェイ(D274) 精密保守点検1回、定期調律3回 ヤマハセミコン(S6) 精密保守点検1回、定期調律2回 ヤマハフルコン(CFⅢS) 定期調律1回 アップライト(YU5) 定期調律1回

5 企画提案業務・自主事業運営実績

- (1) 千葉市若葉文化ホール
- (2) 千葉市美浜文化ホール

千葉市若葉文化ホール令和4年度 企画提案業務・自主事業実績表

企画提案業務

実施予定時期		事業計画		概要(内容)		実施時期		事業名等		実績(実績)		
1月13日		【創造系プログラム】 市民文化育成事業 特別支援学級サポート プログラム(パラステ2022)		ワークショップによるアート作品 を製作する中で芸術文化への 関心と、児童の持つ可能性を広 げる。 舞台でのパフォーマンス体験、 作品展示など発表機会も校 内。作品鑑賞機会も校 内。パラステ2022の 千城台わかば小学校、北貝塚 小学校特別支援学級と連携。	1月13日		パラステ2023 バレエワークショップ		若葉文化ホールでの児童向け公演にも出演頂いているp0p0!バレエから2名のバレエ アーティストを迎え、千城台にある東・みらい・わかばの3校の特別支援学級の児童が若葉文 化ホールに集まり、初の3校合同イベントとして、若葉文化ホールに集まり、初の3校合同 バレエワークショップのワークショップを行い、完成したリリエッタを背負い、ホールの舞台を後 進。町探検の要素を盛り込み、照明操作の体験も行った。 栗小3名+担任2名、みらい小3名(1名女席)+担任2名、わかば小20名+担任4名	参加予定	参加人数	入場率
4月1日		【創造系プログラム】 舞台芸術体験事業 わかばティエイブアーズ		一般市民で「元氣ちば応援団」 を設立。“市民を元氣に！街を 元氣に！”をテーマにチャリ ティンクのバフォーマンスを練 習。施設内外のイベント等で、 応援活動を行い笑顔で市民に 元氣とエールを贈る。	4月5日		元氣ちば応援団 チャリディングサークル 「わかばティエイブアーズ」		活動7年目を迎え、チャイルドクラス8名、キッズクラス13名でスタート。 基礎練習に加え、数種類あるチームダンスを練習。 キッズクラスに1名体験から入会。4月26日からキッズクラス14名となる。	(35人)	34人	97.1%
4月1日		【創造系プログラム】 舞台芸術体験事業 わかばティエイブアーズ		一般市民で「元氣ちば応援団」 を設立。“市民を元氣に！街を 元氣に！”をテーマにチャリ ティンクのバフォーマンスを練 習。施設内外のイベント等で、 応援活動を行い笑顔で市民に 元氣とエールを贈る。	4月12日		元氣ちば応援団 チャリディングサークル 「わかばティエイブアーズ」		基礎練習に加え、数種類あるチームダンスを練習。 7月の「わかば子育て祭りBIMXイベント」への出演に向けて準備を開始。 5月31日、チャイルドクラス3名の体験参加。チャイルド1名、キッズ1名の6月入会申込を受け る。	(22人)	22人	100.0%
4月1日		【創造系プログラム】 舞台芸術体験事業 わかばティエイブアーズ		一般市民で「元氣ちば応援団」 を設立。“市民を元氣に！街を 元氣に！”をテーマにチャリ ティンクのバフォーマンスを練 習。施設内外のイベント等で、 応援活動を行い笑顔で市民に 元氣とエールを贈る。	5月10日		元氣ちば応援団 チャリディングサークル 「わかばティエイブアーズ」		基礎練習に加え、数種類あるチームダンスを練習。 7月の「わかば子育て祭りBIMXイベント」への出演に向けて準備を開始。 7月7日、チャイルドクラス3名の体験参加。チャイルド1名、キッズ1名の6月入会申込を受け る。	(23人)	23人	100.0%
4月1日		【創造系プログラム】 舞台芸術体験事業 わかばティエイブアーズ		一般市民で「元氣ちば応援団」 を設立。“市民を元氣に！街を 元氣に！”をテーマにチャリ ティンクのバフォーマンスを練 習。施設内外のイベント等で、 応援活動を行い笑顔で市民に 元氣とエールを贈る。	6月7日		元氣ちば応援団 チャリディングサークル 「わかばティエイブアーズ」		基礎練習に加え、数種類あるチームダンスを練習。 7月の「わかば子育て祭りBIMXイベント」への出演に向けて準備を開始。 7月7日、チャイルドクラス3名の体験参加。チャイルド1名、キッズ1名の6月入会申込を受け る。	(27人)	27人	100.0%
4月1日		【創造系プログラム】 舞台芸術体験事業 わかばティエイブアーズ		一般市民で「元氣ちば応援団」 を設立。“市民を元氣に！街を 元氣に！”をテーマにチャリ ティンクのバフォーマンスを練 習。施設内外のイベント等で、 応援活動を行い笑顔で市民に 元氣とエールを贈る。	6月14日		元氣ちば応援団 チャリディングサークル 「わかばティエイブアーズ」		基礎練習に加え、数種類あるチームダンスを練習。 7月の「わかば子育て祭りBIMXイベント」への出演に向けて準備を開始。 7月7日、チャイルドクラス3名の体験参加。チャイルド1名、キッズ1名の6月入会申込を受け る。	(30人)	30人	100.0%
4月1日		【創造系プログラム】 舞台芸術体験事業 わかばティエイブアーズ		一般市民で「元氣ちば応援団」 を設立。“市民を元氣に！街を 元氣に！”をテーマにチャリ ティンクのバフォーマンスを練 習。施設内外のイベント等で、 応援活動を行い笑顔で市民に 元氣とエールを贈る。	7月3日		元氣ちば応援団 チャリディングサークル 「わかばティエイブアーズ」		基礎練習に加え、数種類あるチームダンスを練習。 7/31わかばこどもまつりBIMX PERFORMANCE]オーブンニングアウトで出演。 8/16 コーチ都合による休講。 夏休み期間中、チャイルド2名、キッズ2名入会の計4名が休会。	(26人)	26人	100.0%

実施予定時期		事業計画		概要(内容)		実施時期		事業名等		たのしみ																	
実施予定時期	事業名等	概要(内容)	実施時期	事業名等	たのしみ	実施時期	事業名等	たのしみ	実施時期	事業名等	たのしみ																
4月1日	【創造系プログラム】 舞台芸術体験事業 わかばチャイロクラス	一般市民で「元氣ちば応援団」を設立。「市民を元氣に！街を元氣に！」をテーマにチャイロダンスのバフオーマンズを練習。施設内外のイベント等で、応援活動を行い笑顔で市民に元氣とエールを贈る。	9月6日	元氣ちば応援団 チャイロダンシングサークル 「わかばチャイロクラス」	基礎練習に加え、数種類あるチームダンスを練習。 9/20チャイロトクラス体験1名。	9月13日	元氣ちば応援団 チャイロダンシングサークル 「わかばチャイロクラス」	基礎練習に加え、数種類あるチームダンスを練習。 キッズクラス1名が10月末をもって、中学受験のため退会。	9月20日	元氣ちば応援団 チャイロダンシングサークル 「わかばチャイロクラス」	基礎練習に加え、12月の参観日に向けて、発表用のダンスを中心に数種類あるチームダンスを練習。	9月27日	元氣ちば応援団 チャイロダンシングサークル 「わかばチャイロクラス」	5000円	(30人)	30人	100.0%										
4月1日			【創造系プログラム】 舞台芸術体験事業 わかばチャイロクラス			一般市民で「元氣ちば応援団」を設立。「市民を元氣に！街を元氣に！」をテーマにチャイロダンスのバフオーマンズを練習。施設内外のイベント等で、応援活動を行い笑顔で市民に元氣とエールを贈る。			10月4日			元氣ちば応援団 チャイロダンシングサークル 「わかばチャイロクラス」						基礎練習に加え、数種類あるチームダンスを練習。 キッズクラス1名が10月末をもって、中学受験のため退会。	10月11日	元氣ちば応援団 チャイロダンシングサークル 「わかばチャイロクラス」	基礎練習に加え、12月の参観日に向けて、発表用のダンスを中心に数種類あるチームダンスを練習。	10月18日	元氣ちば応援団 チャイロダンシングサークル 「わかばチャイロクラス」	5000円	(30人)	30人	100.0%
3月31日									【創造系プログラム】 舞台芸術体験事業 わかばチャイロクラス										一般市民で「元氣ちば応援団」を設立。「市民を元氣に！街を元氣に！」をテーマにチャイロダンスのバフオーマンズを練習。施設内外のイベント等で、応援活動を行い笑顔で市民に元氣とエールを贈る。			11月1日					
4月1日	【創造系プログラム】 舞台芸術体験事業 わかばチャイロクラス	一般市民で「元氣ちば応援団」を設立。「市民を元氣に！街を元氣に！」をテーマにチャイロダンスのバフオーマンズを練習。施設内外のイベント等で、応援活動を行い笑顔で市民に元氣とエールを贈る。	12月6日	元氣ちば応援団 チャイロダンシングサークル 「わかばチャイロクラス」	基礎練習、発表用のダンスを中心に数種類あるチームダンスを練習。 年内最終練習日の20日には、保護者、ご家族など47名を迎え、練習見学と演技発表を観覧頂いた。 チャイロトクラス1名が休会。	12月13日	元氣ちば応援団 チャイロダンシングサークル 「わかばチャイロクラス」	基礎練習、発表用のダンスを中心に数種類あるチームダンスを練習。 年内最終練習日の20日には、保護者、ご家族など47名を迎え、練習見学と演技発表を観覧頂いた。 チャイロトクラス1名が休会。		12月20日	元氣ちば応援団 チャイロダンシングサークル 「わかばチャイロクラス」	5000円	(28人)	28人	100.0%												
3月31日			【創造系プログラム】 舞台芸術体験事業 わかばチャイロクラス			一般市民で「元氣ちば応援団」を設立。「市民を元氣に！街を元氣に！」をテーマにチャイロダンスのバフオーマンズを練習。施設内外のイベント等で、応援活動を行い笑顔で市民に元氣とエールを贈る。			1月10日	元氣ちば応援団 チャイロダンシングサークル 「わかばチャイロクラス」						基礎練習、発表用のダンスを中心に数種類あるチームダンスを練習。 タンブリングの制覇を行うための基礎訓練も定期的を実施。	1月17日	元氣ちば応援団 チャイロダンシングサークル 「わかばチャイロクラス」	基礎練習、発表用のダンスを中心に数種類あるチームダンスを練習。 タンブリングの制覇を行うための基礎訓練も定期的を実施。	1月24日	元氣ちば応援団 チャイロダンシングサークル 「わかばチャイロクラス」	5000円	(28人)	28人	100.0%		
4月1日									【創造系プログラム】 舞台芸術体験事業 わかばチャイロクラス								一般市民で「元氣ちば応援団」を設立。「市民を元氣に！街を元氣に！」をテーマにチャイロダンスのバフオーマンズを練習。施設内外のイベント等で、応援活動を行い笑顔で市民に元氣とエールを贈る。			2月7日						元氣ちば応援団 チャイロダンシングサークル 「わかばチャイロクラス」	基礎練習、発表用のダンスを中心に数種類あるチームダンスを練習。 タンブリングの制覇を行うための基礎訓練も定期的を実施。 3月の合同練習と保護者参観台同発表会に向けて、練習を重ねる
3月31日	【創造系プログラム】 舞台芸術体験事業 わかばチャイロクラス	一般市民で「元氣ちば応援団」を設立。「市民を元氣に！街を元氣に！」をテーマにチャイロダンスのバフオーマンズを練習。施設内外のイベント等で、応援活動を行い笑顔で市民に元氣とエールを贈る。	2月28日	元氣ちば応援団 チャイロダンシングサークル 「わかばチャイロクラス」	基礎練習、発表用のダンスを中心に数種類あるチームダンスを練習。 タンブリングの制覇を行うための基礎訓練も定期的を実施。 3月の合同練習と保護者参観台同発表会に向けて、練習を重ねる	3月7日	元氣ちば応援団 チャイロダンシングサークル 「わかばチャイロクラス」	基礎練習、発表用のダンスを中心に数種類あるチームダンスを練習。 タンブリングの制覇を行うための基礎訓練も定期的を実施。 3月の合同練習と保護者参観台同発表会に向けて、練習を重ねる		3月14日	元氣ちば応援団 チャイロダンシングサークル 「わかばチャイロクラス」	5000円	(28人)	28人	100.0%												

事業計画		事業内容		事業名等		実施時期		事業名等		実施内容	
実施予定時期	事業名等	事業内容	実施時期	事業名等	実施内容	実施時期	事業名等	実施内容	実施時期	事業名等	実施内容
4月1日			3月7日		基礎練習・発表用のダンスを中心に数種類あるチームダンスを練習。タンブリングの創設を行うための基礎訓練も定期的に実施。3月21日(祝)合同練習＆保護者参観合同発表会を実施し、2022年度の活動を終了した。	3月7日			3月7日		
3月31日	【創造系プログラム】 舞台芸術体験事業 わかばチアリーダーズ	一般市民で「元氣ちば応援団」を設立。「市民を元氣に！街を元氣に！」をテーマにチアリーディングのハワオアーマンスを練習。施設内外のイベント等で、応援活動を行い笑顔で市民に元氣とエネルギーを贈る。	3月14日	元氣ちば応援団 チアリーディングサークル 「わかばチアリーダーズ」	3月21日	3月14日	元氣ちば応援団 チアリーディングサークル 「わかばチアリーダーズ」	入場料	入場者数	入場率	入場者数
			3月21日			3月21日		5000円	(28人)	100.0%	28人
4月1日			7月3日		7月4日	7月3日					
3月31日	【市民活動支援系プログラム】 市民ボランティア育成事業 「チームAW」	文化事業を通じて、運営ボランティア・ボランティアアーティストの育成を行う。	7月3日	市民ボランティア育成事業 「チームAW」	7月4日	7月3日	市民ボランティア育成事業 「チームAW」	入場料	入場者数	入場率	入場者数
			7月4日			7月4日			(17人)	100.0%	17人
4月1日			8月13日		8月13日	8月13日					
3月31日	【市民活動支援系プログラム】 市民ボランティア育成事業 「チームAW」	文化事業を通じて、運営ボランティア・ボランティアアーティストの育成を行う。	8月13日	市民ボランティア育成事業 「チームAW」	8月13日	8月13日	市民ボランティア育成事業 「チームAW」	入場料	入場者数	入場率	入場者数
			8月13日			8月13日			(4人)	100.0%	4人
10月15日			10月15日		10月15日	10月15日					
10月16日			10月16日		10月16日	10月16日			(250人)	68.4%	171人
1月28日			1月28日		1月28日	1月28日			(250人)	64.8%	162人
10月15日	【市民活動支援系プログラム】 サークル支援事業 「サークル支援フェス」	千城台コミュニティまつりとの同時開催。 市民芸術団体に日ごろの練習の成果発表の場を提供する。 【実施演目】 10/15フラ・ハワイアン/10/16歌唱・楽器演奏/1/28ダンス	10月15日	サークル支援フェスティバル 「フラ&和」 「ミュージック」	10月16日	10月15日	サークル支援フェスティバル 「フラ&和」 「ミュージック」	入場料	入場者数	入場率	入場者数
10月16日			10月16日			10月16日			(250人)	68.4%	171人
1月28日			1月28日			1月28日			(250人)	64.8%	162人
10月15日			1月28日		1月28日	1月28日					
10月16日			1月28日		1月28日	1月28日					
1月28日	【市民活動支援系プログラム】 サークル支援事業 「サークル支援フェス」	千城台コミュニティまつりとの同時開催。 市民芸術団体に日ごろの練習の成果発表の場を提供する。 【実施演目】 10/15フラ・ハワイアン/10/16歌唱・楽器演奏/1/28ダンス	1月28日	サークル支援フェスティバル 「ダンス&和」	1月28日	1月28日	サークル支援フェスティバル 「ダンス&和」	入場料	入場者数	入場率	入場者数
			1月28日			1月28日			(500人)	48.6%	243人
1月12日			1月12日		1月12日	1月12日					
1月12日	【普及系プログラム】 アウトリーチ事業 「ハルーンワークショップ」	千葉市立北長塚小学校特別支援学級にてワークショップを実施。 ※当初予定の千城小の都合により事業対象校・内容変更	1月12日	アウトリーチ ハルーンワークショップ	1月12日	1月12日	アウトリーチ ハルーンワークショップ	入場料	入場者数	入場率	入場者数
			1月12日			1月12日			(25人)	92.0%	23人

実施予定時期		事業計画		事業内容		実施時期		事業内容		実施内容		
7月3日	7月3日	【普及系プログラム】 わかばこどもまつり BMXハーフオーマンズ	7月3日	わかばこどもまつり 「BMX PERFORMANCE2022」 BMXFLATLAND CONTEST 「CHIBA CUP」	7月3日	「BMX PERFORMANCE」として、児童にBMXのハーフオーマンズを披露する無料イベントを開催。池田選手に加え、小学生の女性ライダーのハーフオーマンズも披露された。オープンニングアウトでわかばチャイムを演奏。 BMX FLATLAND CONTEST「CHIBA CUP」は6クラス44名の出場者が参加。U12は、千葉で活動する小学生ライダー12名が出演。WOMAN CLASS、HIGH CLASSには、東京オリンピック開会式に出演したライダーの参加もあり、レベルの高い大会となった。 7/21(水)NHK総合「首都圏ネットワーク」において、池田貴広選手の取材の一場として、当日の様子が放送された。 今回のイベントは、公共ホールのステージでアケションスポーツイベント開催の試金石となった。	7月3日	わかばこどもまつり 「BMX PERFORMANCE2022」 BMXFLATLAND CONTEST 「CHIBA CUP」	7月3日	わかばこどもまつり 「BMX PERFORMANCE2022」 BMXFLATLAND CONTEST 「CHIBA CUP」	7月3日	わかばこどもまつり 「BMX PERFORMANCE2022」 BMXFLATLAND CONTEST 「CHIBA CUP」
7月3日	7月3日	【普及系プログラム】 わかばこどもまつり BMXハーフオーマンズ	7月3日	わかばこどもまつり 「BMX PERFORMANCE2022」 BMXFLATLAND CONTEST 「CHIBA CUP」	7月3日	「BMX PERFORMANCE」として、児童にBMXのハーフオーマンズを披露する無料イベントを開催。池田選手に加え、小学生の女性ライダーのハーフオーマンズも披露された。オープンニングアウトでわかばチャイムを演奏。 BMX FLATLAND CONTEST「CHIBA CUP」は6クラス44名の出場者が参加。U12は、千葉で活動する小学生ライダー12名が出演。WOMAN CLASS、HIGH CLASSには、東京オリンピック開会式に出演したライダーの参加もあり、レベルの高い大会となった。 7/21(水)NHK総合「首都圏ネットワーク」において、池田貴広選手の取材の一場として、当日の様子が放送された。 今回のイベントは、公共ホールのステージでアケションスポーツイベント開催の試金石となった。	7月3日	わかばこどもまつり 「BMX PERFORMANCE2022」 BMXFLATLAND CONTEST 「CHIBA CUP」	7月3日	わかばこどもまつり 「BMX PERFORMANCE2022」 BMXFLATLAND CONTEST 「CHIBA CUP」	7月3日	わかばこどもまつり 「BMX PERFORMANCE2022」 BMXFLATLAND CONTEST 「CHIBA CUP」
4月1日	4月25日 3月25日	【普及系プログラム】 ホールインワンメーション	4月25日 3月25日	若葉ホールナウ	4月25日 3月25日	毎月25日にホール情報ペーパー「若葉ホールナウ」発行。 若葉区59自治会にて1480回覧。館内にて掲示、配架。 毎月15日、末日には、市内みなさんの掲示版23ヶ所に最新情報を掲出。 令和5年1月～みなさんの掲示版への掲出を中止。	4月25日 3月25日	若葉ホールナウ	4月25日 3月25日	毎月25日にホール情報ペーパー「若葉ホールナウ」発行。 若葉区59自治会にて1480回覧。館内にて掲示、配架。 毎月15日、末日には、市内みなさんの掲示版23ヶ所に最新情報を掲出。 令和5年1月～みなさんの掲示版への掲出を中止。	4月25日 3月25日	若葉ホールナウ
1月21日	1月21日	【親営系プログラム】 生きがいづくり事業	1月21日	若葉ニューイヤークンサート	1月21日	千葉市芸術文化新人賞受賞者らにより構成されたミモザ弦楽四重奏団を迎え、ワンコイン500円にてクラシックを楽しく頂く新春コンサートを開催。プラスちばキャンペーン対象公演「アムステルダム」の録音が高く、たいへん好評であり、500席完売の公演にも関わらず、来場されないお客様が多数あり、キャンペーンの申し込みも考えられる結果となった。	1月21日	若葉ニューイヤークンサート	1月21日	千葉市芸術文化新人賞受賞者らにより構成されたミモザ弦楽四重奏団を迎え、ワンコイン500円にてクラシックを楽しく頂く新春コンサートを開催。プラスちばキャンペーン対象公演「アムステルダム」の録音が高く、たいへん好評であり、500席完売の公演にも関わらず、来場されないお客様が多数あり、キャンペーンの申し込みも考えられる結果となった。	1月21日	若葉ニューイヤークンサート
2月23日	2月23日	【親営系プログラム】 0歳児からのエンタメ公演	2月23日	えほんの巻き寿司作り	2月23日	千葉の食文化でもある巻き寿司で描かれた絵本『すしうらさぎとべらっパ』の朗読ライブに先駆け、作者である巻き寿司アーティスト津葉木茶々さんを講師に迎え、幼児向け「うさぎ」、小学生向け「さくら」を家族で作る巻き寿司ワークショップを開催。 親子だけでなく、祖母と一緒、姉妹兄弟などで、満員のお申込みを頂いた。1組欠席。	2月23日	えほんの巻き寿司作り	2月23日	千葉の食文化でもある巻き寿司で描かれた絵本『すしうらさぎとべらっパ』の朗読ライブに先駆け、作者である巻き寿司アーティスト津葉木茶々さんを講師に迎え、幼児向け「うさぎ」、小学生向け「さくら」を家族で作る巻き寿司ワークショップを開催。 親子だけでなく、祖母と一緒、姉妹兄弟などで、満員のお申込みを頂いた。1組欠席。	2月23日	えほんの巻き寿司作り
3月4日	3月4日	【親営系プログラム】 0歳児からのエンタメ公演	3月4日	0さいからのえんため えほんとおんがく	3月4日	キヤストに芸術文化ホール3回目の巻物となるアーティストとアーティスト会合を迎え、巻き寿司アーティスト津葉木茶々さん原作の巻き寿司絵本「すしうらさぎとべらっパ」にオリジナルの音楽(担当はヒメノ飯田彰子さん)を制作し、公演を開催した。 プロエンタメを活用し、2月開催のワークショップの模様や茶々さんの作品の紹介も行った。 千城台コミュニケーションセンター「そらぼうさい」同日開催。	3月4日	0さいからのえんため えほんとおんがく	3月4日	キヤストに芸術文化ホール3回目の巻物となるアーティストとアーティスト会合を迎え、巻き寿司アーティスト津葉木茶々さん原作の巻き寿司絵本「すしうらさぎとべらっパ」にオリジナルの音楽(担当はヒメノ飯田彰子さん)を制作し、公演を開催した。 プロエンタメを活用し、2月開催のワークショップの模様や茶々さんの作品の紹介も行った。 千城台コミュニケーションセンター「そらぼうさい」同日開催。	3月4日	0さいからのえんため えほんとおんがく

千葉市若葉文化ホール令和4年度 企画提案業務・自主事業実績表

自主事業

事業計画		概要(内容)		事業名等		実施時期		事業名等		事業実績	
実施予定時期	事業名等	概要(内容)	実施時期	事業名等	概要(内容)	実施時期	事業名等	概要(内容)	実施時期	事業名等	事業実績
8月13日	【自主事業】鑑賞系事業	施設利用の促進、施設の周知を目的として、幅広く市民に向けた芸術鑑賞機会を提供する。	8月13日	千葉大学落語研究会 若葉の町の小さな落語会	施設利用の促進、施設の周知を目的として、幅広く市民に向けた芸術鑑賞機会を提供する。	8月13日	千葉大学落語研究会 若葉の町の小さな落語会	入場料 施設名(収容人数) 入場者数 入場率	無料 (60人) 44人 73.3%	入場料 施設名(収容人数) 入場者数 入場率	入場料 (60人) 44人 73.3%
8月24日	【共催事業】鑑賞系事業 AUN Jクラシックオーケストラ 親子で楽しむ和楽器コンサート	施設利用の促進、施設の周知を目的として、幅広く市民に向けた芸術鑑賞機会を提供する。	8月24日	AUN Jクラシックオーケストラ 親子で楽しむ和楽器コンサート	施設利用の促進、施設の周知を目的として、幅広く市民に向けた芸術鑑賞機会を提供する。	8月24日	AUN Jクラシックオーケストラ 親子で楽しむ和楽器コンサート	入場料 施設名(収容人数) 入場者数 入場率	無料 (60人) 44人 73.3%	入場料 施設名(収容人数) 入場者数 入場率	無料 (60人) 44人 73.3%
12月18日	【共催事業】鑑賞系事業 徳田雄一郎 Xmasコンサート2022	施設利用の促進、施設の周知を目的として、幅広く市民に向けた芸術鑑賞機会を提供する。	12月18日	徳田雄一郎 Xmasコンサート2022	施設利用の促進、施設の周知を目的として、幅広く市民に向けた芸術鑑賞機会を提供する。	12月18日	徳田雄一郎 Xmasコンサート2022	入場料 施設名(収容人数) 入場者数 入場率	前売3500円 当日4000円 (350人) 186人 53.1%	入場料 施設名(収容人数) 入場者数 入場率	前売3500円 当日4000円 (350人) 186人 53.1%
4月5日	【千葉の魅力発信事業】 木内あかりポストカード	施設利用の促進、施設の周知を目的として、幅広く市民に向けた芸術鑑賞機会を提供する。	4月5日	【千葉の魅力発信事業】 木内あかりポストカード	施設利用の促進、施設の周知を目的として、幅広く市民に向けた芸術鑑賞機会を提供する。	4月5日	【千葉の魅力発信事業】 木内あかりポストカード	価格 期首在庫 販売数 販売率	2種各200円 人物 植物 (0枚) (9枚) 0枚 9枚 100.0%	価格 期首在庫 販売数 販売率	2種各200円 人物 植物 (0枚) (9枚) 0枚 9枚 100.0%
3月	ホスピタリティ事業	ご利用者様、来場される市民の利便性向上のため、コピーサービス、弁当・花の手配等を行う	3月	ホスピタリティ事業	ご利用者様、来場される市民の利便性向上のため、コピーサービス、弁当・花の手配等を行う	3月	ホスピタリティ事業	ホスピタリティ事業	ホスピタリティ事業	ホスピタリティ事業	ホスピタリティ事業

千葉市美浜文化ホール令和4年度 企画提案業務・自主事業実績表

企画提案業務

事業計画		事業実績	
実施予定時期	事業名等	概要(内容)	概要(内容)
10月	【創造系プログラム】 市民文化育成事業 「ブラームス没後125年記念 トーク&LIVE」	没後125年を迎える偉大な作曲 家ブラームスをテーマにレク チャー&コンサートを実施	第26回ヨハンネス・ブラームス国際コンクール、ピアノ部門の優勝者、三原未紗子さんをナビゲーターに 迎え、ブラームスの魅力に迫るレクチャー&LIVEを実施。後半では千葉市芸術文化新人賞受賞者のア イオリーニスト、大塚百合菜さんと三原さんによるコンサートを実施、ブラームスの名曲の数々を演奏し た。 来場者からは三原さんのレクチャーの分かりやすさ、大塚さんとの息の合った素晴らしい演奏で好評 いただいた。 ※収容人数はプロジェクター、音響卓を除く座席数
8月	【創造系プログラム】 舞台芸術体験事業 演劇体験チャレンジ2022	プロ劇団による小学生～中学 生を対象とした演劇ワー クショップ	劇団原座による、小学4年～中学2年を対象とした演劇ワークショップを実施。 小4=10名、小5=12名、小6=5名、中1=3名、中2=2名の計32名(男子3名、女子29名) が参加。昨年度22名から大幅に応募人数が増員し、6月下旬には早々に定員に達し た。 ワークショップではかつて美浜文化ホールで上演した「千葉魂(CHIEBA SOUL)」で書 き下ろされた台本などを用いて、「演劇」の基礎を学び、26日最終日の成果披露発表 会に向けてレッスンに励んだ。 ワークショップ初日には抗原検査も行い、万全の態勢で臨んだ。
8月	【創造系プログラム】 舞台芸術体験事業 演劇体験チャレンジ2022	プロ劇団による小学生～中学 生を対象とした演劇ワー クショップ	みはま演劇チャレンジの成果披露発表会を実施。 途中、コロナ陽性者などでも、全員でのレッスンを開催できなかったが、可能 な範囲で演目を削らず、9日間の練習の成果を披露した。来場者は参加者のご家族 を中心に、お菜場いただき、子供たちの成長を見守った。
4月	【市民活動支援系プログラム】 市民ボランティア育成事業 「チームM」	文化ボランティア活動の機会を 創出し、活動を通じて文化芸術 に対する意識向上を図る。 また当館公演実施時に「キッズ スタッフ」として、地域の子供た ちにボランティア精神をばくむ 機会とイベントに触れる機会を 創出する	5/3開催、絵本朗読コンサートにて、ボランティア「キッズスタッフ」を募集。36名の応 募があり、抽選で16名の小学3年生～小学5年生の子供たちに、「アナウンサー」 付「パンフレット配布」検温消毒の4ポジションに分かれ、開場中の運営をお手伝 いいただいた。
3月	【創造系プログラム】 市民文化育成事業 「チームM」	没後125年を迎える偉大な作曲 家ブラームスをテーマにレク チャー&コンサートを実施	【創造系プログラム】 市民文化育成事業 「チームM」

事業計画		概要(内容)	
実施予定時期	事業名等	実施時期	事業名等
4月1日	【市民活動支援系プログラム】 市民ボランティア育成事業 「チームM」	7月9日	【市民活動支援系プログラム】 市民ボランティア育成事業 「キッズスタッフ」
3月	文化ボランティア活動の機会を創出し、活動を通じて文化芸術に対する意識向上を図る。また当館公演実施時に「キッズスタッフ」として、地域の子供たちにボランティア精神をばくむ機会とイベントに触れる機会を創出する	1月12日 1月19日 1月25日 1月30日	【市民活動支援系プログラム】 美浜サークルフェスティバル サークルリハーサル
2月18日	【市民活動支援系プログラム】 サークル支援フェス	2月4日 2月8日	【市民活動支援系プログラム】 美浜サークルフェスティバル サークルリハーサル
2月18日	【市民活動支援系プログラム】 サークル支援フェス	2月18日	【市民活動支援系プログラム】 美浜サークル支援フェス Dance! Dance! Dance!
11月	【普及系プログラム】 アウトリーチ事業	7月9日	【普及系プログラム】 アウトリーチ事業 石渡美香新作展示 除幕式
			地域の子供たちに芸術文化に触れる機会を提供する
			地域の芸術団体、サークルに発表の場を提供し、活動の目標を得ることで、活動を活性化させる
			地域の芸術団体、サークルに発表の場を提供し、活動の目標を得ることで、活動を活性化させる
			地域のサークル、芸術団体を対象とした市民発表会を実施。今年はダンスにジャンルを絞り、フリースタイル2団体、HIPHOP2団体、新体操1団体、ハレエ1団体の計6団体が出演。総勢96名の市民が美浜の舞台上に立った。
			2/18開催「美浜サークルフェスティバル」開催に向けて、1/8～2/8の期間内に「舞台練習割」を利用いただき、参加団体による舞台リハーサルを実施。1月は4団体が実施。
			2/18開催「美浜サークルフェスティバル」開催に向けて、1/8～2/8の期間内に「舞台練習割」を利用いただき、参加団体による舞台リハーサルを実施。2月は3団体が実施。
			7/9開催。美浜子どもまつりにて、ボランティア「キッズスタッフ」を募集。9名の小学3年～小学5年生の子どもたちに、「アナウンサー」「受付」「検温消毒」の3ポジションに分かれ、運営をお手伝いいただいた。
			入場料 施設名(収容人数) 入場者数 入場率
			無料 (9人) 9人 100.0%
			入場料 施設名(収容人数) 入場者数 入場率
			無料 (354人) 60人 16.9%
			入場料 施設名(収容人数) 入場者数 入場率
			無料 (354人) 44人 12.4%
			入場料 施設名(収容人数) 入場者数 入場率
			無料 (354人) 449人 126.8%
			入場料 施設名(収容人数) 入場者数 入場率
			無料 (33人) 33人 100.0%

実施予定時期		事業計画		概要(内容)		事業名称		概要(内容)		
11月	日	【普及系プログラム】 アウトリーチ事業	地域の子どもたちに芸術文化に触れる機会を提供する	8月11日	【普及系プログラム】 アウトリーチ事業 石渡美香 美術ワークショップ 「蝶のウォールアートをつくろう」	そごう千葉店開店55周年事業にて開催される「石渡美香Zoo展」(8/9~22)と同開催にて美術ワークショップ「蝶のウォールアートを作ろう」を実施。そごう千葉店9階「滝の広場」にて、計8日間開催。スペースの都合により1コマ4名(1時間半)と少ない人数ではあったが、計24名の幼稚園生〜一般の方まで、石渡さん指導の下、オリジナルのウォールアート作品づくりに動いんだ。	入場料 2,000円 (蝶キット・絵具代)	施設名(収容人数) (24人)	入場者数 24人	入場率 100.0%
11月	日	【普及系プログラム】 アウトリーチ事業	地域の子どもたちに芸術文化に触れる機会を提供する	12月13日	【普及系プログラム】 インリーチ事業 開館15周年記念 石渡美香 大ホール展	2007年の開館以来、ホールに作品を展示していただいていた、千葉市出身の画家・石渡美香さんの作品の数々を展示する「大ホール展」を実施。8月に開催したそごう千葉店開店55周年にて実施した「石渡美香Zoo展」(8/9~22)、ならびにワークショップと運動したインリーチ事業として開催した。ホールホワイエ、舞台、そして各席にも作品を展示し、作品の世界観を感じられる照明・音響・舞台演出で、これまでにないホール全体を埋めつくす個展となった。プラスαはキャンペーンを活用したことにより、想定を大きく上回る多くの市民に来場いただいたが、大変好評いただいていた。	入場料 無料	施設名(収容人数) 354名×5日 (1,770人)	入場者数 5日間合計 2,976人	入場率 166.1%
11月	日	【普及系プログラム】 アウトリーチ事業	地域の子どもたちに芸術文化に触れる機会を提供する	12月13日 12月15日	【普及系プログラム】 インリーチ事業 開館15周年記念 石渡美香 大ホール展 美術ワークショップ 「蝶のウォールアートをつくろう」	大ホール展と同開催にて実施。8月のそごう千葉店で好評いただいたウォールアートの作成体験。あらかじめ石渡さんが作成した蝶型の木製キットに、参加者が自由にデザイン、色付けを行った。色彩パランスや、理寒の蝶にとられない自由な発想方法など、発想力やペイント技術など、その場でアートを実感できる“イベント”を散りばめながらレクチャーし、楽しく美術アートに触られる機会とした。	入場料 2500円 (蝶キット、絵具付)	施設名(収容人数) 1回6組10名×2回 (20人)	入場者数 18人	入場率 90.0%
11月	日	【普及系プログラム】 アウトリーチ事業	地域の子どもたちに芸術文化に触れる機会を提供する	12月17日	【普及系プログラム】 インリーチ事業 開館15周年記念 石渡美香 大ホール展 瀬戸朝香スベシヤルトーク ショー	大ホール展最終日に実施。石渡美香さんと公私ともに交流のある女優、瀬戸朝香さんをゲストにお招きし、スベシヤルトークショーを実施。MCには同じく石渡さんと交流のある芸能リポーター大竹まことさんをお迎えし、石渡さんの作品の魅力などについてトークを繰り広げた。	入場料 無料 (事前応募制)	施設名(収容人数) (120人)	入場者数 120人	入場率 100.0%

実施予定時期		事業計画		概要(内容)		実施時期		事業名等		概要(内容)			
事業実施		事業名等		概要(内容)		実施時期		事業名等		概要(内容)			
7月	日		【普及系プログラム】 美浜こどもまつり	地域の子どもたちに芸術文化に触れる機会を提供する 若葉文化ホールで好評を得た「影絵公演」を美浜文化ホールで初開催	7月9日		【普及系プログラム】 美浜こどもまつり 「KAGEE & WAGAKKI」	地域の子どもたちに芸術文化に触れる機会を提供するため、アメリカ出身の影絵師ジャック・リーランド氏と、筆と琵琶によるユニット「KAGEN」による影絵と和楽器公演を実施した。 子ども達に馴染みのある昔話『赤ずきんちゃん』『3匹の子豚』『おにぎりおにぎり』などをオリジナルストーリーにアレンジし、和楽器の音色と影絵に親しみを感ずってもらうような公演とした。他、影絵師ジャック・リーランドさんによる英語ミニコンサートも実施した。	入場料 大人1,000円 小学生以下500円	施設名(収容人数) (303人)	入場者数 289人	入場率 95.4%	
7月	日		【普及系プログラム】 美浜こどもまつり	地域の子どもたちに芸術文化に触れる機会を提供する 若葉文化ホールで好評を得た「影絵公演」を美浜文化ホールで初開催	7月9日		【普及系プログラム】 美浜こどもまつり 琵琶と琴と影絵でつづる 「今は昔」	地域の子どもたちに芸術文化に触れる機会を提供するため、アメリカ出身の影絵師と筆と琵琶によるユニット「KAGEN」による影絵と和楽器公演を実施した。 小学生～中高生以上を対象として、赤ずきん、竹取物語、浦島太郎を影絵と、筆と琵琶として和楽器奏者による唱語り公演を実施。また地域の大人にも鑑賞いただきたいと「シルバード(65歳以上)チャット」を用意し、多くのシニア層にも来場いただいた。	入場料 一般1,500円 シルバード(65以上)1,000円 高校生以下1,000円	施設名(収容人数) (303人)	入場者数 192人	入場率 63.4%	
4月1日	日		【普及系プログラム】 ホールインフオメーション	MIHAMA HALL NOW(ホール権事情報)の定期発行	4月25日	3月25日	ホールインフオメーション 「MIHAMA HALL NOW」	毎月1回、当月・翌月の催物案内(美浜ホールナウ)をA4チラシとして発行、または施設HPにてpdfファイル掲載。 ※発行は、毎月25日を基本とする。 ※真砂区自治会回覧板に毎月1回回覧。 ※令和5年1月～みなさんの掲示板への掲出を中止。					
5月17日	日		【鑑賞系プログラム】 生きがいづくり事業	クラシックコンサートを通じて、心を豊かに充実した生活を送れるシニア向けコンサートを実施	5月17日		美浜フォアシーズンズクラシック 「Spring Voices」	年4回開催するクラシックコンサートシリーズの一回目を開催。千葉市芸術文化新人賞受賞の堤玲子さん出演いただき、春に相応しい歌曲の数々を披露いただいた。 観客から、「コロナ禍で声楽がなかなか聞けなかったがとても素晴らしい歌声があり、ありがとうなど多数の好評のお言葉をいただいた。	入場料 一般2,500円 ペア券3,500円	施設名(収容人数) 音楽ホール (152人)	入場者数 100人	入場率 65.8%	
5月17日	日		【鑑賞系プログラム】 生きがいづくり事業	クラシックコンサートを通じて、心を豊かに充実した生活を送れるシニア向けコンサートを実施	8月9日		【鑑賞系プログラム】 生きがいづくり事業 美浜フォアシーズンズクラシック 「DAICHI & MASASHI デュオリサイタル」 (公演延期)	年4回開催するクラシックコンサートシリーズの2回目を実施予定だったが、出演者の一人がコロナ陽性となったため、9月22日(木)に公演延期を決定。 チケット購入者に連絡をし、9日には最後まで連絡がつかなかった2組と当日券を求めた数名の来場があったが、大きな混乱はなく終了。 また多くのチケット購入者にはご理解いただき、9月延期公演に来場いただく御意思を確認した。(返金数19名/100名)	入場料 一般2,500円 ペア券3,500円	施設名(収容人数) 音楽ホール (152人)	入場者数 -	入場率 -	

実施予定時期		事業計画		概要(内容)		実施時期		事業内容		概要(内容)	
5月17日	5月17日	【鑑賞系プログラム】 生きがいづくり事業	クラシックコンサートを通じて、心を豊かに充実した生活を送れるシニア向けコンサートを実施	9月22日	【鑑賞系プログラム】 生きがいづくり事業 美浜フォーシーズンクラシック「DAICHI & MASASHI デュオリサイタル」	クラシックコンサートシリーズの2回目を実施。出演者がコロナ陽性となったため、9月22日(木)に公演延期し実施。 千葉市芸術文化新人賞のウクレレ奏者DAICHI、ギタリストのMASASHIによるウクレレとギターによるデュオリサイタルを開催。 伝統的なハワイアン音楽からそれぞれの自作曲まで幅広く演奏。大変好評をいただいた。	入場料 一般2,500円 ペア券3,500円	施設名(収容人数) 音楽ホール (152人)	入場者数 114人	入場率 75.0%	
8月9日	8月9日	【鑑賞系プログラム】 生きがいづくり事業	クラシックコンサートを通じて、心を豊かに充実した生活を送れるシニア向けコンサートを実施	12月21日	【鑑賞系プログラム】 生きがいづくり事業 美浜フォーシーズンクラシック「尾崎有飛ピアノリサイタル」	年4回開催するクラシックコンサートシリーズの3回目を実施。千葉市芸術文化新人賞の尾崎有飛によるピアノリサイタルを開催した。 マズルカ 作品56-1、作品17-4(ショパン)、ピアノナタ第21番「ヴァルトシュタイン」(ベートーヴェン)、「クーブランの墓」より抜粋(ラヴェル)、謝肉祭(シュユーマン)などピアノの名曲の数々を披露した。	入場料 一般2,500円 ペア券3,500円	施設名(収容人数) 音楽ホール (152人)	入場者数 146人	入場率 96.1%	
11月 日	11月 日	【鑑賞系プログラム】 生きがいづくり事業	クラシックコンサートを通じて、心を豊かに充実した生活を送れるシニア向けコンサートを実施	2月16日	【鑑賞系プログラム】 生きがいづくり事業 美浜フォーシーズンクラシック「木ノ村葉衣ヴァイオリンリサイタル」	年4回開催するクラシックコンサートシリーズの最終回を実施。千葉市芸術文化新人賞の木ノ村葉衣によるヴァイオリンリサイタルを実施。ドイツ、ウィーン、フランスなど、各地出身の音楽家を紹介しながら、まるでヨーロッパを旅するように音楽を披露した。	入場料 一般2,500円 ペア券3,500円	施設名(収容人数) 音楽ホール (152人)	入場者数 110人	入場率 72.4%	
2月 日	2月 日	【鑑賞系プログラム】 生きがいづくり事業	クラシックコンサートを通じて、心を豊かに充実した生活を送れるシニア向けコンサートを実施	5月3日	【鑑賞系プログラム】 こども育成事業 絵本朗読コンサート「あるはれたひに」	美浜文化ホールオリジナル企画である絵本朗読コンサートを今年も実施。昨年好評いただいた「あるはれたひに」の続編「あるはれたひに」を、書き下ろし楽曲の演奏、プロジェクトクワター投影、朗読でお楽しみいただいた。第一部はファミリー向け公演らしく楽器紹介コーナーやアニメソングを中心に楽しみたい。第二部にて約30分にわたる絵本朗読と演奏をお届けした。また会場中にはボランティア「キッズスタッフ」を実施。	入場料 大人2,000円 中学生以下1,000円 親子ペア2,500円 大人ペア3,500円	施設名(収容人数) メインホール (322人)	入場者数 318人	入場率 98.6%	

千葉市美浜文化ホール令和4年度 企画提案業務・自主事業実績表

自主事業

事業計画		概要 (内容)		事業実績	
実施予定時期	事業名等	概要 (内容)	実施時期	事業名等	概要 (内容)
4月 5月	【自主事業】 鑑賞系事業	施設利用の促進、施設の周知を目的として、幅広く市民に向けた芸術鑑賞機会を提供する	5月20日	【自主事業】 鑑賞系事業 ウクライナの歌姫 ナターシャ・グジー チャリテイコンサート	ウクライナ、ロシア情勢を受け、ウクライナを支援するため、ウクライナ出身のバンドウーラ奏者で歌手のナターシャ・グジーさんによるチャリテイ公演を開催。ウクライナ民謡のほか、「翼をください」「いつもなんども」「防人のうた」などのかバー曲も披露。当日は募金箱も設置し、入場料と併せて44万円を超える寄付をいただいた。人道支援、インフラ復旧、医療品の確保などに充てられる在ウクライナ大使館に寄付を行った。
4月	【共催事業】 美浜こどものための箏クラブ	千葉県三曲協会主催による箏ワークショップの実施 2018年度より開始した"2020オリエンピック・パラリンピック文化オリンピアド"承認事業を継続	4月9日	【共催事業】 美浜こどものための箏クラブ	今年5年目を迎える、文化オリンピアド承認事業である日本伝統楽器を学ぶ「こどものための箏クラブ」を本年度もレガシーとして共催実施。
3月			4月24日		今年5年目を迎える、文化オリンピアド承認事業である日本伝統楽器を学ぶ「こどものための箏クラブ」を本年度もレガシーとして共催実施。
4月 5月	【共催事業】 美浜こどものための箏クラブ	千葉県三曲協会主催による箏ワークショップの実施 2018年度より開始した"2020オリエンピック・パラリンピック文化オリンピアド"承認事業を継続	5月8日	【共催事業】 美浜こどものための箏クラブ	今年5年目を迎える、文化オリンピアド承認事業である日本伝統楽器を学ぶ「こどものための箏クラブ」を本年度もレガシーとして共催実施。
3月			5月22日		今年5年目を迎える、文化オリンピアド承認事業である日本伝統楽器を学ぶ「こどものための箏クラブ」を本年度もレガシーとして共催実施。
4月 5月	【共催事業】 美浜こどものための箏クラブ	千葉県三曲協会主催による箏ワークショップの実施 2018年度より開始した"2020オリエンピック・パラリンピック文化オリンピアド"承認事業を継続	5月29日	【共催事業】 美浜こどものための箏クラブ 成果披露委員会	約1年の練習の成果を披露する発表会を実施。1期生～4期生がそれぞれのレベルに合わせた楽曲を演奏。講師陣による演奏も含め、ご家族を中心に多くの方々にお楽しみいただいた。
3月			6月12日		今年5年目を迎える、文化オリンピアド承認事業である日本伝統楽器を学ぶ「こどものための箏クラブ」を本年度もレガシーとして共催実施。
4月 5月	【共催事業】 美浜こどものための箏クラブ	千葉県三曲協会主催による箏ワークショップの実施 2018年度より開始した"2020オリエンピック・パラリンピック文化オリンピアド"承認事業を継続	6月19日	【共催事業】 美浜こどものための箏クラブ	今年5年目を迎える、文化オリンピアド承認事業である日本伝統楽器を学ぶ「こどものための箏クラブ」を本年度もレガシーとして共催実施。
3月			6月26日		今年5年目を迎える、文化オリンピアド承認事業である日本伝統楽器を学ぶ「こどものための箏クラブ」を本年度もレガシーとして共催実施。

事業計画		概要(内容)		実施時期		事業名等		事業実績	
実施予定時期	事業名等	概要(内容)	実施時期	事業名等	概要(内容)	実施時期	事業名等	概要(内容)	実績
4月 3月	【共催事業】 美浜こどものための箏クラブ	千葉県三曲協会主催による箏ワークショップの実施 2018年度より開始した“2020オリ ンピック・パラリンピック文化オリン ピアード”承認事業を継続	12月11日 12月25日	【共催事業】 美浜こどものための箏クラブ	今年5年目を迎える、文化オリンピアード承認事業である日本伝統楽器を学ぶ「こどものための箏クラブ」を本年度もレガシーとして共催実施。	12月11日 12月25日	【共催事業】 美浜こどものための箏クラブ	今年5年目を迎える、文化オリンピアード承認事業である日本伝統楽器を学ぶ「こどものための箏クラブ」を本年度もレガシーとして共催実施。	入場料 無料 施設名(収容人数) リハーサル室ほか (28人) 入場者数 28人 ※各回参加人数 入場率 100.0%
4月 3月	【共催事業】 美浜こどものための箏クラブ	千葉県三曲協会主催による箏ワークショップの実施 2018年度より開始した“2020オリ ンピック・パラリンピック文化オリン ピアード”承認事業を継続	1月8日 1月22日	【共催事業】 美浜こどものための箏クラブ	今年5年目を迎える、文化オリンピアード承認事業である日本伝統楽器を学ぶ「こどものための箏クラブ」を本年度もレガシーとして共催実施。	1月8日 1月22日	【共催事業】 美浜こどものための箏クラブ	今年5年目を迎える、文化オリンピアード承認事業である日本伝統楽器を学ぶ「こどものための箏クラブ」を本年度もレガシーとして共催実施。	入場料 無料 施設名(収容人数) リハーサル室ほか (28人) 入場者数 28人 ※各回参加人数 入場率 100.0%
4月 3月	【共催事業】 美浜こどものための箏クラブ	千葉県三曲協会主催による箏ワークショップの実施 2018年度より開始した“2020オリ ンピック・パラリンピック文化オリン ピアード”承認事業を継続	2月12日 2月26日	【共催事業】 美浜こどものための箏クラブ	今年5年目を迎える、文化オリンピアード承認事業である日本伝統楽器を学ぶ「こどものための箏クラブ」を本年度もレガシーとして共催実施。	2月12日 2月26日	【共催事業】 美浜こどものための箏クラブ	今年5年目を迎える、文化オリンピアード承認事業である日本伝統楽器を学ぶ「こどものための箏クラブ」を本年度もレガシーとして共催実施。	入場料 無料 施設名(収容人数) リハーサル室ほか (28人) 入場者数 28人 ※各回参加人数 入場率 100.0%
4月 3月	【共催事業】 美浜こどものための箏クラブ	千葉県三曲協会主催による箏ワークショップの実施 2018年度より開始した“2020オリ ンピック・パラリンピック文化オリン ピアード”承認事業を継続	3月12日 3月19日	【共催事業】 美浜こどものための箏クラブ	今年5年目を迎える、文化オリンピアード承認事業である日本伝統楽器を学ぶ「こどものための箏クラブ」を本年度もレガシーとして共催実施。	3月12日 3月19日	【共催事業】 美浜こどものための箏クラブ	今年5年目を迎える、文化オリンピアード承認事業である日本伝統楽器を学ぶ「こどものための箏クラブ」を本年度もレガシーとして共催実施。	入場料 無料 施設名(収容人数) リハーサル室ほか (28人) 入場者数 28人 ※各回参加人数 入場率 100.0%
4月 3月	【千葉の魅力発信事業】 木内あかりポストカード	千葉市芸術文化新人賞奨励賞 受賞アーティストである木内あ かりの作品をポストカードとして 製作し、販売を行う。 売上の一部を千葉市教育委員 会「教育みらい夢基金」に寄付	4月 3月	【千葉の魅力発信事業】 木内あかりポストカード	千葉市芸術文化新人賞奨励賞受賞アーティストである木内あかりの作品をポストカードとして製作、販売。期中、販売数僅かになったため、若葉文化ホールに販売業務。 ※販売終了	4月 3月	【千葉の魅力発信事業】 木内あかりポストカード	千葉市芸術文化新人賞奨励賞受賞アーティストである木内あかりの作品をポストカードとして製作、販売。期中、販売数僅かになったため、若葉文化ホールに販売業務。 ※販売終了	料金 200円 当月販売数 0枚 累積販売数 0枚 販売額 -
4月 3月	カフェ・ホスピタリティ事業	ご利用者様、来場される市民 の利便性向上のため、カフェ選 寓、ならびにコピーサービス、 弁当・花の手配等を行う	4月 3月	カフェ・ホスピタリティ事業	ホール来場者へのサービス向上のため、メインホール催事時にカフェ営業にて、ドリンク、アイスクリーム、菓子等の販売を行う ホール事務所内にて、ご要望の多い備品(バリエーションテープ、CD等)の販売、コピーサービ ス、看板・花等の手配代行等、利用者の利便性向上のための販売・代行業務を行う	4月 3月	カフェ・ホスピタリティ事業	ホール来場者へのサービス向上のため、メインホール催事時にカフェ営業にて、ドリンク、アイスクリーム、菓子等の販売を行う ホール事務所内にて、ご要望の多い備品(バリエーションテープ、CD等)の販売、コピーサービ ス、看板・花等の手配代行等、利用者の利便性向上のための販売・代行業務を行う	

6 アンケート集計・分析

(1) 千葉市若葉文化ホール

(2) 千葉市美浜文化ホール

千葉市若葉文化ホール 2022年度 年間アンケート集計結果分析総括

2022年度（令和4年4月1日～令和5年3月31日まで）のアンケート回収総数は184件（前年177件）だった。

当館を選ばれた理由（アンケート集計1参照）では、駅から徒歩3分とのメリットから「立地がよい」が125件（30.3%）、「利用料金が適当」が84件（20.3%）、「施設規模（座席数など）」が70件（16.9%）、「技術・スタッフ対応」が各50件（12.1%）であった。

利用施設の内訳（アンケート集計表6参照）はホール88件（47.8%）、第1リハーサル室21件（11.4%）、第2リハーサル室71件（38.6%）、無回答4件（2.2%）であった。

ご利用目的（記述集計表10参照）においてリハーサル室については、コンサート練習以外にも説明会・鑑定会等、幅広い用途での利用が拡大している。

技術に関する要望・改善点（記述集計表21参照）、その他ご意見、ご要望、改善点（記述集計表25参照）には、今年度も舞台担当者への御礼のコメントが多く、技術面だけでなく、親身に寄り添った対応が利用者の高評価を得ている。

ご利用回数（アンケート集計表3参照）では、4回以上のご利用が116件（63.0%）と多くの利用者が再利用していただいている。初めてのご利用者は32件（17.4%）だった。

初回利用時（アンケート集計表4参照）は館のホームページで知った57件（31.0%）に次いで千葉市のホームページで知ったが35件（19.0%）、次いで知人より29件（15.8%）と口コミが多いことも伺える。上記に記載した舞台担当者に対して評価をいただいた結果が口コミに繋がった要因の1つとみられる。

ご利用者より頂いた各種改善要望に関して、内容と具体的な対応については四半期ごとの分析結果に記載したとおりである。

全体評価

2022年アンケート集計の結果、施設満足度（アンケート集計表24参照）は全184件中100点が119件（64.7%）、90点が24件（13.0%）、80点が12件（6.5%）、70点が2件（1.1%）、50点が1件（0.5%）、無回答が25件（13.6%）と今回も多くのご利用者に高い満足度を感じて頂くことができた。

今後もさらに高い評価を頂けるよう、ご利用者の声に真摯に耳を傾け、サービスの向上と利便性を改善していきたい。

2022年度「千葉市若葉文化ホール ご利用者アンケート」集計表

1-(1) 当館を選ばれた理由(複数回答可)

	回答数	構成比
(1) 立地がよい	125	30.3%
(2) 施設規模(座席数など)	70	16.9%
(3) 利用料金が適当	84	20.3%
(4) 技術スタッフ対応	50	12.1%
(5) 受付スタッフ対応	50	12.1%
(6) 施設自体に魅力的な点がある	21	5.1%
無回答	13	3.1%
計	413	100.0%

2 施設自体に魅力的な点がある【具体例】

	回答数	構成比
(1) 記述有り	15	8.2%
無回答	169	91.8%
計	184	100.0%

3 ご利用回数

	回答数	構成比
(1) 初めて	32	17.4%
(2) 2回目	20	10.9%
(3) 3回目	10	5.4%
(4) 4回以上	116	63.0%
無回答	6	3.3%
計	184	100.0%

4 初回利用時

	回答数	構成比
(1) 館のホームページで知った	57	31.0%
(2) 千葉市のホームページで知った	35	19.0%
(3) 知人より	29	15.8%
(4) その他	26	14.1%
無回答	37	20.1%
計	184	100.0%

5 初回利用時【その他】

	回答数	構成比
(1) 記述有り	15	8.2%
無回答	169	91.8%
計	184	100.0%

6 ご利用状況:会場

	回答数	構成比
(1) ホール	88	47.8%
(2) 第一リハーサル	21	11.4%
(3) 第二リハーサル	71	38.6%
無回答	4	2.2%
計	184	100.0%

7 ご利用状況:区分

	回答数	構成比
(1) 全日 (9:00~22:00)	23	12.5%
(2) 午前 (9:00~12:00)	60	32.6%
(3) 午後 (13:00~17:00)	28	15.2%
(4) 夜間 (18:00~22:00)	20	10.9%
(5) 午前・午後 (9:00~17:00)	38	20.7%
(6) 午後・夜間 (13:00~22:00)	7	3.8%
無回答	8	4.3%
計	184	100.0%

8 ご利用状況:入場料

	回答数	構成比
(1) 有料	37	20.1%
(2) 無料	102	55.4%
無回答	45	24.5%
計	184	100.0%

9 ご利用目的

	回答数	構成比
(1) コンサート	22	12.0%
(2) 演劇・ミュージカル	0	0.0%
(3) 舞踊	5	2.7%
(4) 教室・サークル等の発表会	17	9.2%
(5) 講演会	24	13.0%
(6) 会議	3	1.6%
(7) 式典	0	0.0%
(8) 教室・サークルの練習や活動	18	9.8%
(9) 個人練習	36	19.6%
(10) その他	31	16.8%
無回答	28	15.2%
計	184	100.0%

10 ご利用目的【その他】

	回答数	構成比
(1) 記述有り	40	21.7%
無回答	144	78.3%
計	184	100.0%

11 ご利用された施設の感想:清潔感

	回答数	構成比
(1) 非常に満足	134	72.8%
(2) 満足	42	22.8%
(3) やや不満	0	0.0%
(4) 不満足 (気になった場所、施設名【 】)	0	0.0%
無回答	8	4.3%
計	184	100.0%

12 気になった場所、施設名

	回答数	構成比
(1) 記述有り	2	1.1%
無回答	182	98.9%
計	184	100.0%

13 ご利用された施設の使いやすさ

	回答数	構成比
(1) とても使いやすい	78	42.4%
(2) 使いやすい	22	12.0%
(3) 使いにくい	1	0.5%
無回答	83	45.1%
計	184	100.0%

14 「使いにくい」理由

	回答数	構成比
(1) 記述有り	3	1.6%
無回答	181	98.4%
計	184	100.0%

15 受付スタッフの服装・対応・説明について

	回答数	構成比
(1) 非常に満足	118	64.1%
(2) 満足	32	17.4%
(3) やや不満	1	0.5%
(4) 不満足	1	0.5%
無回答	32	17.4%
計	184	100.0%

16 「やや不満」「不満足」の改善要望

	回答数	構成比
(1) 記述有り	4	2.2%
無回答	180	97.8%
計	184	100.0%

17 技術スタッフのマナー、言葉づかい、身だしなみ

	回答数	構成比
(1) 非常に良い	135	73.4%
(2) よい	25	13.6%
(3) やや悪い	0	0.0%
(4) 悪い	0	0.0%
無回答	24	13.0%
計	184	100.0%

18 技術スタッフ担当者の説明

	回答数	構成比
(1) 非常にわかりやすい	114	62.0%
(2) わかりやすい	23	12.5%
(3) 少しわかりにくい	0	0.0%
(4) わかりにくい	0	0.0%
無回答	47	25.5%
計	184	100.0%

19 お客様のご要望

	回答数	構成比
(1) 非常によく伝わった	117	63.6%
(2) よく伝わった	23	12.5%
(3) あまり伝わらなかった	0	0.0%
(4) 伝わらなかった	0	0.0%
無回答	44	23.9%
計	184	100.0%

20 技術サービス(舞台進行・照明・音響・タイミング等)

	回答数	構成比
(1) 非常に満足	94	51.1%
(2) 満足	16	8.7%
(3) やや不満	0	0.0%
(4) 不満足	0	0.0%
無回答	74	40.2%
計	184	100.0%

21 技術に関する要望・改善点

	回答数	構成比
(1) 記述有り	4	2.2%
無回答	180	97.8%
計	184	100.0%

22 本番を迎えるまでの予約方法や事前打ち合わせについて

	回答数	構成比
(1) 非常に満足	93	50.5%
(2) 満足	21	11.4%
(3) やや不満	1	0.5%
(4) 不満足	0	0.0%
無回答	69	37.5%
計	184	100.0%

23 「やや不満」「不満足」の良くなかった点

	回答数	構成比
(1) 記述有り	4	2.2%
無回答	180	97.8%
計	184	100.0%

24 本日の施設満足度

	回答数	構成比
(1) 100点	119	64.7%
(2) 90点	24	13.0%
(3) 80点	12	6.5%
(4) 70点	2	1.1%
(5) 60点	0	0.0%
(6) 50点	1	0.5%
(7) 40点	0	0.0%
(8) 30点	0	0.0%
(9) 20点	1	0.5%
(10) 10点	0	0.0%
(11) 0点	0	0.0%
無回答	25	13.6%
計	184	100.0%

25 その他ご意見、ご要望、改善点など

	回答数	構成比
(1) 記述有り	29	15.8%
無回答	155	84.2%
計	184	100.0%

「千葉市若葉文化ホール アンケート」記述集計表(2022年度集計)

2 施設自体に魅力的な点がある【具体例】

- ホールのピアノと音響(2件)
- ホールの響きがいい(6件)
- ピアノがいい
- サークル支援フェスを企画している
- 楽器練習
- スタインウェイのピアノ(2件)
- 販売会場として使えた

5 初回利用時【その他】

- 過去に発表会で利用したことがあり今回利用(2件)
- 近いので
- パンフレット
- 前任校で使用した
- かなり前から利用しているので不明です
- スタッフからの紹介

10 ご利用目的【その他】

- 説明会(7件)
- コンサートの練習
- 体験講習会
- 健診(3件)
- コンサートのリハーサル(8件)
- 説明会(3件)
- コンクール等の録音(2件)
- 吹奏等の練習(2件)
- ワークショップ
- 式典
- ブレイクダンス講座
- 学校行事(2件)
- 安全大会
- 鑑定会(2件)
- 催事販売会
- 面接会場
- お遊戯会

14 「使いにくい」理由

- 舞台袖の時計が不正確、液晶・デジタルにして下さい
- 打合せの時に見積を出してほしい
- 控室からの動線に階段がなくて使いやすいです

16 「やや不満」「不満足」の改善要望

- 全てにおいて、臨機応変で非常に満足
- お手洗いの場所がわからなかった。立ち入り禁止のお手洗いをを使ってしまい、注意されたはじめに教えて頂きたかった
- とても親切に細かいところまで気配りいただき、大変助かりました

21 技術に関する要望・改善点

- 技術スタッフの素晴らしさで、こちらのホールを利用しております
いつもありがとうございます
- いつもわかりやすい説明と親切にいただき感謝しております

23 「やや不満」「不満足」の良くなかった点

- 打合せの時に見積もりを出して欲しい

25 その他ご意見、ご要望、改善点など

- まだまだ続くコロナの中、丁寧にマイク消毒して頂き、大変ありがとうございました
- お世話になり、ありがとうございました
- リハーサル予約の当日支払いが出来れば有難い
- 早く人数制限を無しにしてほしいです
- コロナ対策もしっかりしていて安心
- 猛暑なのでスタッフ控室と楽屋に冷蔵庫が欲しいです
ビジネスホテルにある小さいのでいいです
- 本番前の練習で利用しました。いい練習ができました
- セッティング、録音等ご協力いただき、ありがとうございました
- とっても丁寧に親切にご対応くださり、ありがとうございました
- 今回も大変お世話になり、ありがとうございました
- いつもありがとうございます。次回もよろしくお願いします
- また次回ぜひ使用させてください。よろしくお願いします
- コロナで対応が大変かと思えます。ありがとうございます
- ジュニアの録音、練習と共に大変お世話になりました。また利用させていただく際はよろしく
お願いします
- 技術スタッフの対応がいつも素晴らしく感謝しています
本当に良くしていただけて、良い時間を過ごさせていただきました
ありがとうございました
- 本日はありがとうございました
下見の時にはなかったので、大ホールの太鼓の音が聞こえてきたのには驚きました
- ピアノの反響板、ちょうど写真に写る所が剥けているので、直してほしい
- お手数をおかけいたしました
- こちらが気がつかない所も、声をかけて下さって助かりました
- 音響・照明等、何から何までお世話になりありがとうございました
- 来年もよろしくお願いします
- 予約申し込み時に毎度書くのがつらいです。当日必要な書類も同様にデータで用意したいです
- ありがとうございました
- 大変お世話になりました
- いつもありがとうございます
- 色々対応頂きありがとうございました
- もう少しだけ貸りる料金が安いと生徒さんの会費が安くなりうれしいです

千葉市美浜文化ホール 2022 年度 年間アンケート集計結果分析総括

2022 年度（2022 年 4 月 1 日～2023 年 3 月 31 日まで）のアンケート回収総数は 384 件と昨年の 309 件に比べ、75 件増となった。

本年度に回答を得た利用施設の内訳（アンケート集計表 6 参照）はメインホール 73 件（19.0%）、音楽ホール 99 件（25.8%）、リハーサル室 59 件（15.4%）、会議室 37 件（9.6%）第 1 スタジオ 31 件（8.1%）、第 2 スタジオ 80 件（20.8%）、無回答 5 件（1.3%）であった。

施設自体の魅力的な点、その他いただいたご意見では、音楽ホールの音響が良いという意見が 18 件と圧倒的に多く、次いでピアノが良いが 6 件であった。メインホールに関しては、新しく入れたフルコンピアノがとても良いとのお声や、コンサート開催のご利用者から舞台も全て黒いので使いやすいとのご意見をいただいた。4 階施設では、1 年前から施設予約できる点を魅力に感じているご利用者がいることから、早い段階で施設をおさえられることをアピールポイントとして積極的に案内していく。

不満点・良くなかった点に関して、内容と具体的な対応に関しては四半期ごとの分析結果に記載した通りである。施設に対する意見では、ドラムの椅子や女子トイレ石鹸入れの破損の指摘があったが、事前のチェックで防げることもあることから、準備や片付けの際により意識して点検や確認を行っていく。サービス面に関しては、感謝の声を多くいただいた一方、舞台スタッフの対応についてのご指摘もあったことから、利用者目線に立った説明や対応、ご利用者への配慮を意識し満足いただけるサービスの提供に努める。

全体評価

2022 年度アンケート集計の結果、施設満足度（アンケート集計表 25 参照）は全 384 件中 100 点が 211 件（55.0%、前年 57.0%）90 点が 79 件（20.6%、前年 16.8%）80 点が 50 件（13.0%、前年 14.6%）70 点が 5 件（1.3%、前年 1.0%）60 点以下が 2 件（0.5%、前年 1.2%）無回答が 37 件（9.6%、前年 9.4%）であった。

70 点以下の評価も数件あるが、全体の満足度は高いと自己評価している。今後もアンケートお渡し時に、ご意見をいただけるよう受付で積極的にお声を掛け、新たなご要望の把握や、12 月と 1 月に移設されたピアノ（メインホールフルコンピアノ、リハーサル室セミコンピアノ、第 2 スタジオアップライトピアノ）に対する感想やご意見を収集し、様々な利用ニーズの対応や施設案内に繋がられるよう取り組んでまいりたい。

2022年度「千葉市美浜文化ホール ご利用者アンケート」集計表

1-(1) 当館を選ばれた理由(複数回答可)

	回答数	構成比
(1) 立地がよい	287	24.6%
(2) 施設規模(座席数など)	205	17.4%
(3) 利用料金が適当	171	14.5%
(4) 技術スタッフ対応	50	4.2%
(5) 受付スタッフ対応	159	13.5%
(6) 施設が綺麗	97	8.2%
(7) 駐車場が無料	144	12.2%
(8) 施設自体に魅力的な点がある	51	4.3%
無回答	13	1.1%
計	1177	100.0%

2 施設自体に魅力的な点がある【具体例】

	回答数	構成比
(1) 記述有り	28	7.3%
無回答	356	92.7%
計	384	100.0%

3 ご利用回数

	回答数	構成比
(1) 初めて	37	9.6%
(2) 2回目	25	6.5%
(3) 3回目	13	3.4%
(4) 4回以上	304	79.2%
無回答	5	1.3%
計	384	100.0%

4 初回利用時

	回答数	構成比
(1) 館のホームページで知った	111	28.9%
(2) 千葉市のホームページで知った	85	22.1%
(3) 知人より	72	18.8%
(4) その他	52	13.5%
無回答	64	16.7%
計	384	100.0%

5 初回利用時【その他】

	回答数	構成比
(1) 記述有り	17	4.4%
無回答	367	95.6%
計	384	100.0%

6 ご利用状況:会場

	回答数	構成比
(1) メインホール	73	19.0%
(2) 音楽ホール	99	25.8%
(3) リハーサル室	59	15.4%
(4) 会議室	37	9.6%
(5) 第1スタジオ	31	8.1%
(6) 第2スタジオ	80	20.8%
無回答	5	1.3%
計	384	100.0%

7 ご利用状況:区分

	回答数	構成比
(1) 全日 (9:00~22:00)	30	7.8%
(2) 午前 (9:00~12:00)	87	22.6%
(3) 午後 (13:00~17:00)	82	21.4%
(4) 夜間 (18:00~22:00)	64	16.7%
(5) 午前・午後 (9:00~17:00)	87	22.6%
(6) 午後・夜間 (13:00~22:00)	16	4.2%
無回答	18	4.7%
計	384	100.0%

8 ご利用状況:入場料

	回答数	構成比
(1) 有料	20	5.2%
(2) 無料	116	30.2%
無回答(うち4階施設のため設問無し209件)	248	64.6%
計	384	100.0%

9 ご利用目的(ホール)

	回答数	構成比
(1) コンサート	39	10.2%
(2) 演劇・ミュージカル	5	1.3%
(3) 舞踊	5	1.3%
(4) 講演会	5	1.3%
(5) 会議	2	0.5%
(6) 式典	0	0.0%
(7) 教室・サークルの発表会	43	11.2%
(8) 教室・サークルの練習や活動	27	7.0%
(9) その他	39	10.2%
無回答(うち4階施設のため設問無し209件)	219	57.0%
計	384	100.0%

10 ご利用目的(4階施設)

	回答数	構成比
(1) 練習(楽器・歌・ダンス)	149	38.8%
(2) 体操	4	1.0%
(3) 会議	14	3.6%
(4) 説明会	2	0.5%
(5) 販売会	16	4.2%
(6) 控え室	1	0.3%
(7) その他	21	5.5%
無回答(うちホールのため設問無し175件)	177	46.1%
計	384	100.0%

11 ご利用目的【その他】

	回答数	構成比
(1) 記述有り	59	15.4%
無回答	325	84.6%
計	384	100.0%

12 ご利用された施設の感想:清潔感

	回答数	構成比
(1) 非常に満足	266	69.3%
(2) 満足	104	27.1%
(3) やや不満	0	0.0%
(4) 不満足(気になった場所、施設名【 】)	0	0.0%
無回答	14	3.6%
計	384	100.0%

13 気になった場所、施設名【 】

	回答数	構成比
(1) 記述有り	1	0.3%
無回答	383	99.7%
計	384	100.0%

14 ご利用された施設の使いやすさ

	回答数	構成比
(1) とても使いやすい	196	51.0%
(2) 使いやすい	85	22.1%
(3) 使いにくい	1	0.3%
無回答	102	26.6%
計	384	100.0%

15 「使いにくい」理由

	回答数	構成比
(1) 記述有り	7	1.8%
無回答	377	98.2%
計	384	100.0%

16 受付スタッフの服装・対応・説明について

	回答数	構成比
(1) 非常に満足	243	63.3%
(2) 満足	81	21.1%
(3) やや不満	0	0.0%
(4) 不満足	0	0.0%
無回答	60	15.6%
計	384	100.0%

17 「やや不満」「不満足」の改善要望

	回答数	構成比
(1) 記述有り	0	0.0%
無回答	384	100.0%
計	384	100.0%

18 技術スタッフのマナー、言葉づかい、身だしなみ

	回答数	構成比
(1) 非常に良い	119	31.0%
(2) よい	24	6.3%
(3) やや悪い	0	0.0%
(4) 悪い	0	0.0%
無回答(うち4階施設のため設問無し209件)	241	62.7%
計	384	100.0%

19 技術スタッフ担当者の説明

	回答数	構成比
(1) 非常にわかりやすい	114	29.7%
(2) わかりやすい	24	6.3%
(3) 少しわかりにくい	1	0.3%
(4) わかりにくい	0	0.0%
無回答(うち4階施設のため設問無し209件)	245	63.7%
計	384	100.0%

20 お客様のご要望

	回答数	構成比
(1) 非常によく伝わった	109	28.4%
(2) よく伝わった	26	6.8%
(3) あまり伝わらなかった	0	0.0%
(4) 伝わらなかった	0	0.0%
無回答(うち4階施設のため設問無し209件)	249	64.8%
計	384	100.0%

21 技術サービス(舞台進行・照明・音響・タイミング等)

	回答数	構成比
(1) 非常に満足	95	24.7%
(2) 満足	27	7.0%
(3) やや不満	1	0.3%
(4) 不満足	0	0.0%
無回答(うち4階施設のため設問無し209件)	261	68.0%
計	384	100.0%

22 技術に関するの要望・改善点

	回答数	構成比
(1) 記述有り	6	1.6%
無回答(うち4階施設のため設問無し209件)	378	98.4%
計	384	100.0%

23 本番を迎えるまでの予約方法や事前打ち合わせについて

	回答数	構成比
(1) 非常に満足	95	24.7%
(2) 満足	38	9.9%
(3) やや不満	2	0.5%
(4) 不満足	0	0.0%
無回答(うち4階施設のため設問無し209件)	249	64.9%
計	384	100.0%

24 「やや不満」「不満足」の良くなかった点

	回答数	構成比
(1) 記述有り	2	0.5%
無回答(うち4階施設のため設問無し209件)	382	99.5%
計	384	100.0%

25 本日の施設満足度

	回答数	構成比
(1) 100点	211	55.0%
(2) 90点	79	20.6%
(3) 80点	50	13.0%
(4) 70点	5	1.3%
(5) 60点	2	0.5%
(6) 50点	0	0.0%
(7) 40点	0	0.0%
(8) 30点	0	0.0%
(9) 20点	0	0.0%
(10) 10点	0	0.0%
(11) 0点	0	0.0%
無回答	37	9.6%
計	384	100.0%

26 その他ご意見、ご要望、改善点など

	回答数	構成比
(1) 記述有り	52	13.5%
無回答	332	86.5%
計	384	100.0%

「千葉市美浜文化ホール アンケート」記述集計表(2022年度集計)

2 施設自体に魅力的な点がある【具体例】

メインホール

- メインホールは舞台も全て黒いのでやりやすい

音楽ホール

- 音響が良い(18件)
- ピアノが良い(6件)
- 綺麗

リハーサル室

- 天井の高さ
- 1年前から予約できる

第2スタジオ

- 電子ピアノがある

5 初回利用時【その他】

メインホール

- 参加者に地元の人がいる
- 真砂コミュニティセンターに行った際に
- コンペに参加して

音楽ホール

- 町内会のイベントで
- 地元
- 発表会
- コンクール

リハーサル室

- 旅行会社のすすめ
- 他団体で利用
- 近所

会議室

- 近所(2件)

第1スタジオ

- 外部掲示を見て(2件)
- ホールが出来た時のイベントで
- 現地

第2スタジオ

- 税理士の先生に教えてもらった

11 ご利用目的【その他】

メインホール

- 健康診断(6件)
- 歌の練習(2件)
- ピアノ練習(2件)
- 社内研修
- ダンス発表会
- 映画上映
- ピティナステップ検定
- 発表会
- 弁論大会
- 市政報告会
- パントマイム公演リハーサル
- リハーサル
- 合唱練習
- 練習

音楽ホール

- リハーサル(5件)
- 録音(3件)
- 発表会(2件)
- 発表会リハーサル(2件)
- DVD上映会
- 演奏会
- コンクールのための録画
- みんなで歌う
- コンクール練習

リハーサル室

- バレエクリスマス会
- スタンダップコメディー公演
- チェロ練習

会議室

- 研修会(2件)
- 通信教育科目修了試験
- 研修
- 講座
- 査定会
- 買取

第1スタジオ

- 撮影
- 音楽ヒアリング
- 朗読練習

第2スタジオ

- 査定会(3件)
- カメラ買取

15 「使いにくい」理由

メインホール

- 搬入口に大型トラック(10t)が止められるととっても良い

音楽ホール

- ピアノの背付き椅子を2台借りました。2台とも演奏中ガタガタ音がしていました。演奏にガタガタ音が入り込むので音がしないようお願いします。
- 音楽ホール女性用トイレの石鹸入れの軸部分が壊れています。

会議室

- 照明が少し暗いです。

第1スタジオ

- 冷房設定温度は室内からはできない
- ドラム椅子が壊れている

第2スタジオ

- 第2スタジオにアップライトピアノと電子ピアノの両方が置かれるようになったので、狭くなった。どちらかしか使わないのでは？

22 技術に関する要望・改善点

メインホール

- 前回利用時もそうだったが、舞台の方が少々コワイです。
- 事前打合せの方と当日担当の方が同じ方だと、よりスムーズかと感じました。打合せ予約の時に当日の方との予定を伺って予約できればそのようにさせていただきたいです。当日開始時にホールスタッフさん方と顔合わせ挨拶をしてからスタートすれば良かったかなと思います。(お名前が覚えられずにすみません)
- 反響板の設置、撤去は技術スタッフがすることが望ましい。下手袖、楽屋のモニターがカメラ故障で見ることができなかった。至急、修理が必要です。
- 新しいピアノすごくいいです。高音ラとシ♭が少しくるってるかも。

23 本番を迎えるまでの予約方法について

音楽ホール

- 抽選会時、受付時間を設定するべき。全員が入って来て説明を終えたところで遅れて来た人がいると、またその人に向けて説明をしているので時間の無駄。

24 「やや不満」「不満足」の良くなかった点

音楽ホール

- 事前打ち合わせをオンラインにしてほしい

26 その他ご意見、ご要望、改善点など

メインホール

- いつもありがとうございます。今後ともよろしく願いいたします。(5件)
- ありがとうございました。(2件)
- 練習3時間パックとてもありがたいです。
- 毎回お世話になっております。丁寧に説明して頂きありがとうございました。各部署の方々ありがとうございました。
- 映画上映の白幕にシワが寄っていたのが気になった方もいたので、今後の改善をお願いします。
- どの方も大変丁寧にご対応いただき、非常に気持ち良く利用させていただきました。ありがとうございました。
- 「イス」の利用に関して、講師が使用してしまう場合があるので、事前打合せの際に助言をいただくと後になってからのトラブルなどは少ないのかなと思います。
- 10/6付でホールのコロナ対応が変更になり良かった。その連絡も早くて助かりました。
- 主催者控室の使用が不可能になったことは残念です。
- 今日は特別にホール内で昼食をとらせてもらって助かりましたが、通常の場合、会議室・リハーサル室だけではキャパシティ的に無理があります。今更、増設はムリだと思いますが会議室があつと何部屋かあると大変使い勝手が良いと思います。

音楽ホール

- いつもありがとうございます。(2件)
- 色々御世話になりました。感謝。
- いつも快適に使用させていただいています。
- 照明やマイクが主催のため、演奏と生徒の世話でいっぱいだったのを大変良くサポートしてくださり、来年もお願いしたいです。
- 練習会(平日の空いている時間帯)は料金が割引になったら、もっと利用したいと思う。
- 音楽ホールは音響もよく明るいので皆さん気に入ったようです。
- 使わせて頂くのはとても満足しています。また来年も宜しく願います。
- 人気があつて予約を取りにくい点だけが難点。来年も利用したいです。
- 毎年お世話になっております。ありがとうございます。来年もどうぞよろしく願いいたします。
- 何度も利用させて頂いています。いつもきめ細やかで丁寧な対応ありがとうございます。
- 120点。生徒の良さを存分に引き出してくれるホールです。いつも快適に使わせていただいています。欲を言うともう少し客席が多いといいですね。
- 10点マイナスは本当に1時にあけるところです。(当たり前ですけど)
- リハと本番の間がむずかしい。

リハーサル室

- ありがとうございました。(2件)
- いつもありがとうございます。今後もお世話になります。(2件)
- いつも快適に利用させていただいています。
- レンタルバレエバーがあると良いです。
- バレエシューズだと滑る。(リノシート未使用)
- 千葉市民以外での割増料金をもう少し下げて頂けると嬉しいです。
- 17時～の区分で使えると大変ありがたいです。
- ハンドマイクワイヤレスがいい
- 冷房がもう少しきくとありがたいです。
- 住民に向けた公演を企画し、営利営業の割増も払っているが、表の掲示板にポスターを貼っていただけないのは残念だ。

第1スタジオ

- 個人練習としては値段が高すぎる。
- いわゆるバンド練習スタジオにおとらずアンプの音が良い。料金を安く!!お願いします。
- ドラム、アンプの音が良い

第2スタジオ

- 丁寧に説明いただきありがとうございました。
- ありがとうございました。
- アップライトピアノを入れていただいて良かったです。
- 4階女子トイレの洗面所、左の蛇口の水の出が悪い。(半年前と同じ)
- 1人で使用するには少し値引があるとよい。(第2スタジオも平日割をして欲しい)
- 空気清浄機が時々「ピッ」という音がします。

会議室

- いつも変わらずご対応ありがとうございます。
- (うるさい公務員)ロビーの使用方法について再考を求めます。

7 自 己 評 価

- (1) 千葉市若葉文化ホール
- (2) 千葉市美浜文化ホール

令和4年度 指定管理者自己評価(若葉文化ホール)

評価項目	評価	特記事項
1 市民の平等利用の確保	C	<ul style="list-style-type: none"> ・期間中受付件数: 933件の実績(内訳はホール: 279件、リハーサル室: 654件)。 ・総数の91%に当たる85件はWEBとスマホからのご予約であったが、それに対しても予約を確認次第お客様に電話連絡のうえ、追加のご案内及び必要事項の聞き取り等を実施している。 ・期間前使用許可申請2件承り。 ・徐々に緩和された感染症予防対策上の制限等については受付時のご案内はもちろん、主に舞台スタッフとお客様との打合せにおいて、客席の配置図や舞台上の演者間の距離等について、ガイドラインにもとづく綿密な打合せを実施した。 ・5/8に原因不明の停電発生時、ホールで本番中断が1件発生。受電復旧後の機構点検等迅速に実施のうえ本番再開し、お客様とのトラブルはなし。
使用申請の受付		
期間前使用申請の適切な受付		
関係法令等の遵守		
リスク管理・緊急時対応		
2 施設管理能力		
(1)人的組織体制の充実	C	<ul style="list-style-type: none"> ・副館長1名、「ハラスメント研修(LEC eラーニング講座)」を受講。 ・舞台職員2名、照明技術セミナーを受講。 ・地域別劇場・音楽堂等職員舞台技術研修会(関東甲信静地区)へ、舞台職員2名参加。 ・令和4年度千葉県文化施設関係者研修会、令和4年度千葉市指定管理者研修会へ館長1名参加。 ・割引サービスによるホール利用件数増加時に直近でのお申込みが多くなったため、とくに舞台職員は柔軟に勤務計画を修正し利用者満足を実現した。
管理運営の執行体制		
必要な専門職員の配置		
従業員の能力向上		
(2)施設の維持管理業務	B	<ul style="list-style-type: none"> ・年間計画による保守点検は計画通り実施した。定期的な自主点検も実施し、不具合発見時には速やかに修繕を行い施設運営に支障が出ない管理を行った。 ・旧京葉銀行プラザからスタインウェイピアノを移設。当初計画外ではあったが、ホールへ搬入後の精密保守点検等を実施し、その後保守の一貫として試奏会も開催、新年度からお客さまへ提供できる体制を整えた。
施設の保守管理		
設備・備品の管理・清掃・警備等		
3 施設の効用の発揮		
(1)幅広い施設利用の確保	C	<ul style="list-style-type: none"> ・本年度は開館時間、休館日とも事業計画通り。 ・各種割引サービスは継続、ホールの「舞台練習割引」について申込期間の一部修正を実施した他変更はなし。ホール割引サービス: 121件、前年比110%へ伸長した。 ・前延長11件の実績、舞台・受付職員ともに柔軟に対応。
開館時間・休館日		
利用料金設定・減免		
利用促進の方策		
(2)利用者サービスの充実	B	<ul style="list-style-type: none"> ・施設利用部度の「ご利用者アンケート」により幅広い意見を聴取り自己モニタリングを継続している。リピーターが多い要因もあるが平均96点の施設満足度評価。とくに舞台職員による事前打合せから当日のフォローは当施設の強みとなっている。 ・事業に合わせ顧客満足度調査を2回実施、85.3点、86.0点といずれも目標80点を超え、大人向け、子供向け事業ともその価格と企画内容のバランスを含め、ご来場者の大半を占める地域住民からの評価は高い。
利用者への支援		
利用者意見聴取・自己モニタリング		
(3)施設における事業の実施	B	<ul style="list-style-type: none"> ・普及系プログラム:「BMX PERFORMANCE2022」をわかばこどもまつりとして開催。公共ホールのステージでアクションスポーツイベント実施の試金石となった。その結果を踏まえ、また話題性等を考慮し今年度も継続して開催の予定。 ・市民活動支援系プログラム:「サークル支援フェス」は公募により千城台だけでなく都賀他市内で活動する団体からの参加があり、日頃の成果発表をホールのステージで行う特別な体験を、様々な団体に経験していただく機会を提供できた。
施設の事業の効果的な実施		
自主事業の効果的な実施		
4 その他提案事項		
市内業者の育成	C	<ul style="list-style-type: none"> ・ホールご利用者の各種手配代行業務ではすべて千葉市内業者との契約を継続し、弁当26件、花13件、看板4件、計1,188千円の発注実績となり、市内事業者に貢献した。 ・在籍職員への無期労働契約の転換の説明を実施。令和5年度契約において新たに無期雇用転換者1名、累計4名の実績。
市内雇用への配慮		
障害者雇用の確保		
施設職員の雇用の安定化への配慮		

【評価の内容】

- A: 管理運営の基準・事業計画書等に定める水準を上回る、特に優れた管理運営が行われていた。
- B: 管理運営の基準・事業計画書等に定める水準を上回るなど、優れた管理運営が行われていた。
- C: 概ね管理運営の基準・事業計画書等に定める水準どおりに管理運営が行われていた。
- D: 一部、管理運営の基準・事業計画書等に定める水準を満たしておらず、改善の余地がある管理運営が行われていた。
- E: 管理運営の基準・事業計画書等に定める水準を満たしておらず、速やかな改善が求められる管理運営が行われていた。

令和4年度 指定管理者自己評価(美浜文化ホール)

評価項目	評価	特記事項
1 市民の平等利用の確保	B	<ul style="list-style-type: none"> ・利用制限が緩和する一方で、合唱利用に対する制限が続き、多くのご意見を頂くことになったが、館として利用者の安全と感染拡大防止を最優先にご利用いただく旨をご理解いただくため丁寧な説明を徹底した。 ・制限が緩和された際は、HPの更新や感染症対策チェックリストの掲載を迅速に行った。また該当利用者へ直接ホールより電話で説明を行い、利用者に安心して利用いただけるよう、利用者へ寄り添った丁寧な案内に努めた。
使用申請の受付		
期間前使用申請の適切な受付		
関係法令等の遵守		
リスク管理・緊急時対応		
2 施設管理能力		
(1) 人的組織体制の充実	C	<ul style="list-style-type: none"> ・ホールのピアノ搬入出、反響板の設置や照明操作の基本的な操作について、全てのスタッフが必要に応じて対応できるようマルチタスク研修を実施した。また、研修を通じて得た知識をもとに、申込時受付スタッフからホールに関する詳細な情報提供の場面に役立った。 ・「聞こえない人への観劇サポート講座」や「地域別劇場・音楽堂等職員アートマネジメント研修会」をはじめとする各種様々な内容の研修に参加し、来館される方々への対応や運営管理に役立つ知識やスキルの他、主催事業実施に向けての知識を深める機会を設けた。
管理運営の執行体制		
必要な専門職員の配置		
従業員の能力向上		
(2) 施設の維持管理業務	C	<ul style="list-style-type: none"> ・業者による音楽ホール客席クリーニングを実施し、利用者が快適にお使いいただけるよう環境の提供に努めた。 ・昨年度に引き続き、ホール内やホール敷地内のホールスタッフによる清掃活動を実施し、利用者を気持ち良くホールに迎えられるよう環境を整え、また挨拶等の声掛けによる近隣住民との交流を図り、より多くの方にホールの存在を認知していただけるよう努めた。
施設の保守管理		
設備・備品の管理・清掃・警備等		
3 施設の効用の発揮		
(1) 幅広い施設利用の確保	B	<ul style="list-style-type: none"> ・京葉銀行プラザより、フルコンサートピアノ、アップライトピアノを美浜の備品として受入れ実施。さらにメインホールに設置されていたセミコンサートピアノをリハーサル室に移設。これにより、利用者の利用目的に応じたピアノや施設の選択肢拡大に繋げ、利便性向上を図った。 ・新ピアノの利用促進のため、利用者へ年賀状内書面やHPでのピアノ導入に関する案内実施。また該当施設を予約済みの利用者へ機種や料金変更の案内連絡を迅速に行った。
開館時間・休館日		
利用料金設定・減免		
利用促進の方策		
(2) 利用者サービスの充実	C	<ul style="list-style-type: none"> ・利用者アンケートでご指摘いただいていたリハーサル室のリノリウムの出し入れについて、利用者の負担を少しでも軽減するため、リノリウム台車を購入・運用開始した。新規の方にはスタッフより使用方法と注意事項の説明を行い、安全に利用いただけるよう努めた。 ・昨年3月より導入されたWi-Fi(無料)サービスの利用拡大の為、HPのトップ画面に「全施設ご利用専用Wi-Fi導入」の案内お知らせを掲載。効果として、HPをご覧になられた方よりWi-Fi利用に関する問合せ・施設予約を承った。
利用者への支援		
利用者意見聴取・自己モニタリング		
(3) 施設における事業の実施	B	<ul style="list-style-type: none"> ・ホール開館15周年を記念し、開館当初よりホールに作品を展示いただいた、千葉県出身の画家・石渡美香さんの作品の数々を展示する「大ホール展」を12/13～12/17の5日間にわたり開催。プラスちばキャンペーンを活用したことにより、5日間で約3,000名の方々に来場いただき、今までホールを利用したことがある方々や今回の催しを通じてホールを初めて知った方々までより多くの方々に来場いただく好機となった。
施設の事業の効果的な実施		
自主事業の効果的な実施		
4 その他提案事項		
市内業者の育成	C	<ul style="list-style-type: none"> ・令和4年度新規採用の受付パート1名、千葉県在住。 ・利用者サービス向上の為、催事に伴う弁当、花の手配代行業務を実施しているが、弁当業者5件、花屋2件、すべて千葉県内業者との販売委託契約を締結し、千葉県業者育成に寄与した。(年間注文数は、弁当115件、花卉60件と、前年比で注文件数70件増加)
市内雇用への配慮		
障害者雇用の確保		
施設職員の雇用の安定化への配慮		

【評価の内容】

- A: 管理運営の基準・事業計画書等に定める水準を上回る、特に優れた管理運営が行われていた。
- B: 管理運営の基準・事業計画書等に定める水準を上回るなど、優れた管理運営が行われていた。
- C: 概ね管理運営の基準・事業計画書等に定める水準どおりに管理運営が行われていた。
- D: 一部、管理運営の基準・事業計画書等に定める水準を満たしておらず、改善の余地がある管理運営が行われていた。
- E: 管理運営の基準・事業計画書等に定める水準を満たしておらず、速やかな改善が求められる管理運営が行われていた。

令和4年度 市民サービス向上、利用者支援のための施策について

1. 平日稼働向上の為の施策

(1) 期間限定第1スタジオ平日割引

実施施設：美浜文化ホール

実施期間：令和3年7月～令和4年3月

当割引利用実績：利用件数246件（令和3年度実績：258件）

(2) 舞台練習割引 3時間1万円

実施施設：若葉文化ホール、美浜文化ホール

実施期間：通年

当割引利用実績：利用件数165件（令和3年度実績：99件）

(3) リハーサル室直前割引

実施施設：若葉文化ホール

実施期間：令和4年4月～令和5年3月

当割引利用実績：利用件数339件（令和3年度実績：364件）

(4) 夜間追加割引

実施施設：若葉文化ホール、美浜文化ホール

実施期間：通年

当割引利用実績：利用件数23件（令和3年度実績：14件）

2. キッズサポーター制度

実施施設：若葉文化ホール、美浜文化ホール

登録者数（令和5年3月末現在）：キッズ登録者=20名

キッズ公演招待状送付総数：11組 うち招待実績（公演観覧）は 10組

（キッズ数 10名、保護者10名）

《美浜文化ホール》

5月開催 『絵本朗読コンサート2022 あるはれたひに』	6組12名
7月開催 『美浜こどもまつり KAGEE&WAGAKKI』	5組10名

3. 催し物サポートの実施

(1) 催し物告知支援

「若葉文化ホールで行われる催し」コーナーの継続設置
ホールで行われる催事の告知コーナーをコミュニティセンター
ロビーの目立つ場所に設置し集客を支援

(2) 催し物の技術支援

舞台技術者、機材等の相談・手配の実施

若葉文化ホール：技術者手配 10 件、機材手配 44 件

すべての市民利用(無料公演)にてオペレーションマネジメントの
実施

美浜文化ホール：技術者手配 50 件

(3) チケット委託販売

若葉文化ホール：4 件 美浜文化ホール：11 件

(4) 千葉市内業者との連携／弁当・花の手配

催し物利用者の利便性向上の為、弁当や花の手配実施

若葉文化ホール：弁当注文 26 件 花卉 13 件 看板 4 件

美浜文化ホール：弁当注文 115 件 花卉 60 件

契約の店舗の紹介をまとめた『リーフレット』を配布し、店舗の
販売支援と主催者の利便性向上に努めた。

4. 施設貸出/広報・事業宣伝

(1) 施設貸し出し案内

《美浜文化ホール》

第 1 スタジオ割引のチラシを近隣公共施設 23 箇所へチラシ配置依頼

(2) インターネット広報強化

《若葉文化ホール・美浜文化ホール》

事業情報を「イベントバンク」「ことさが」「ジモティ」「まいふれ」「みんなの千葉」
「いこーよ」等自館以外の複数イベント情報サイトに掲載し広報

(3)インターネット媒体での動画配信（企画提案事業広報）

《若葉文化ホール》

「早稲田大学応援部 O・EN」、0 さいからのエンタメ「ポポバルの森の王子様」、
「チンドンライブ」、「KAGEE&WAGAKKI」、「影絵うた物語」、
「若葉の町の小さな落語会」、「BMX CHIBA CUP」

(4)割引制度のご案内等 DM の送付

《美浜文化ホール》 送付枚数 335 通『第 1 スタジオ割引・舞台練習割引』

5. 地元との協働・協力

(1)町発見

《若葉文化ホール》10/3 千城台わかば小学校 2 年生 12 名

《美浜文化ホール》10/4 磯辺小学校 2 年生 36 名

(2)特別支援学級サポート

《若葉文化ホール》1/13 千城台わかば小学校 17 名

千城台みらい小学校 4 名

千城台東小学校 3 名

(3)アウトリーチ事業

《若葉文化ホール》1/12 北貝塚小学校 25 名



6. 設備・サービスの拡充

《若葉文化ホール》

(1) 京葉銀行プラザよりスタインウェイ D274 を移設。スタインウェイフルコンサートピアノが 2 台体制となったことを、ホームページで告知をするとともにピアノ講師・ピアニストによる試弾会を開催し利用者に周知。（計 28 組、80 名参加）

アンケートにて意見収集

※別紙（旧京葉銀行プラザからの）スタンウェイピアノ保守試奏会



(2) ホール客席座面 20 席に擦れなどの劣化があったため張替えを実施。

《美浜文化ホール》

- (1) 利用者アンケートでいただいていた「リハーサル室のリノリウムが重く、収納が大変」というご意見に対しリノリウムを収納する際の負担軽減を図るため収納用の台車を購入・運用開始。初めてご利用される方にスタッフが利用案内 POP を使用して利用方法と注意事項の説明を徹底。
- (2) 音楽ホール座席シートの専門業者によるクリーニング実施。
- (3) Wi-Fi サービスの告知・宣伝のため、ホームページにて「全施設ご利用様専用 Wi-Fi 導入」の案内お知らせを掲載。
- (4) 京葉銀行プラザよりヤマハフルコンサートピアノ、アップライトピアノを受入れ。また、リハーサル室へメインホールに設置されていたセミコンサートピアノを移設しご利用者の使い方や場面に合わせて、ピアノを選択いただけるようになった。ご利用者へ年賀状内書面とホールホームページにて告知案内実施。



- (5) ご利用者からの「音楽ホールの客席中央通路の段差が見えにくい」というお声から段差部分に取り付けていた階段滑り止め材の色をベージュからこげ茶に変更し視覚的改善を図った。



7. 利便性の向上

(1) 施設利用料支払決済方法の多様化

- ① クレジット決済 《若葉文化ホール》 施設 74 件、チケット 47 件
 《美浜文化ホール》 施設 404 件、チケット 101 件
- ② 銀行振込み 《若葉文化ホール》 27 件 美浜文化ホール 14 件

(2) 若葉・美浜公演チケットインターネット購入

インターネット販売枚数：209 枚

(3) 千葉市文化振興財団チケットシステム

チケット発券枚数：1,071 枚

8. 顧客満足度調査の実施

- 実施結果：千葉市若葉文化ホール 顧客満足度調査分析レポート
- 千葉市美浜文化ホール 顧客満足度調査分析レポート 参照

以上

(旧京葉銀行プラザからの)スタインウェイピアノ保守試奏会

約 3 年のブランクがあるため、精密保守を終えたピアノを実際に弾き、利用者へ提供可能な状態であるか、追加の点検等が必要でないかを検証するための機会を設定した。

日時:3月16日(木)、17日(金)各9:00~19:00、18日(土)9:00~12:00

参加者:若葉文化ホールの定期利用者で主に音楽教室、計28組、80名にご参加いただく。

結果、大きな問題はなく、新たなピアノをただちに利用者へ提供できる状態であることを確認した。

以下の通りアンケートで感想、ご意見をいただいております、今後の運用に活かしていく。

・京葉銀行から来たピアノは鍵盤が重たいが響が重厚できれいでした。元からのピアノは鍵盤が軽く弾きやすいので、どちらかと言えば好きです。千葉市の施設としてこのような企画はとても素晴らしいと思います。ますます利用に対して魅力を感じました。

・2 台のピアノの違いがよくわかった。元のピアノは円熟した感じで、新しいピアノは若々しくて、これから引き込んで円熟して行くのかなあと思った。

・新しいピアノの方が全体的に硬い音だと思います。低音がぶれている音がします。良いピアノなのでもっと引き込めば素敵な音色になると思いますので、今後期待したいです。

・貴重な体験をさせていただき、ありがとうございます。京葉銀行からのピアノ、いいピアノですね。もちろん、もともとあるピアノもいいピアノなのですが、子供たちにはよく鳴って引きやすいと思います。また、弾かせていただきたいです。

・また、弾かせていただきたいです。ぜひ2台で使ってコンサートなどをしたいです。

・今までのピアノの方がペダルが軽くてふみやすかった。新しいピアノの方が音が(特に高い音)よくなって弾きやすかった。新しいピアノの方がやわらかい音がだしやすかったけど、高音の響きがうまく出せなかった。今までのピアノは、音が直接鳴る感じだった。でも、二台一度に弾く機会はほとんどないので、とても勉強になりました。ありがとうございます。

・前のピアノははなやかなテクニックの曲向き、音色が明るい、音が出やすいので発表会向き。新しいピアノは前に何度か弾いた事があるが、前より音色がこもっている気がする。おちついている音。個人的にはこちらの音色が好み。歌う曲向き、パッサカリアとも合う。

・2 台とも性格が違うのでどちらがよいかは好みだとおもいますが、今までの直接的に音がとび、新しいピアノはやわらかく鳴る感じでした。タッチはさほど変わらないと思います。今後ともよろしく願います。

・ぼるホールにあったピアノは弾きやすく音色も美しいです。若葉文化ホールに2台スタインウェイが有ることはとても嬉しく思います。ホールの響きにもとけこみ楽しめました。

・どちらもスタインウェイの高音の響きが良い。少し軽いタッチが後から入ったピアノ？

・キーの深さを感じられ、音を鳴らしたくなりました。皆さんに弾き込まれてより深く味わいのある音色になると思いました。楽しみです!!試弾させていただき嬉しかったです。どうもありがとうございます。

・大変貴重なチャンスを頂きありがとうございます。響きが豊かで気持ちがよかったです。

・新しいピアノの音はとてもきれいです。キーの上りが遅いと思うので、調整していただければと思います。浅いタッチ(ハーフのタッチ)に反応してくれるといいと思います。

・新しいピアノの調整を望みます。

・まだピアノが鳴っていない、こもった感じでしたね。特に高音が気になりました。連打がしにくい点も気になりました。2つのピアノの個性が全く違うこともわかり、これから2台ピアノの演奏も楽しみです。

ホールに慣れるまで新しいピアノを沢山弾いてあげたいですね。

・2 台のピアノのキャラクターが異なり興味深かったです。バランスよく奏者に音がかえってくる感じと、弱冠気難しさを感じる面はありましたが、調整中とのことで、これからとても期待しています。

・ぼるのピアノも音色はあたたかみがありました。(弾いているとき)外から聞くとそこまでソフトではなく、むしろ少しかたいイメージでした。弾き心地もバラつきがある感じで、今は若葉文化の方がまとまり良く思います。

・既存のピアノもとても好きですが、今回のピアノは深い音色。こちらの想いより更に応えてくれる感がありました。良い音で楽しかったです。

・スタインウェイ 2 台がそろった場所はあまりないのでありがたい。2 台それぞれの個性が出ていて今後が楽しみです。

・高音の響きがもう少しほしい。(低音とのバランス)少しタッチがかため?と思いましたが、コントロールがよくきいて、音色の変化にも反応がとても良かったです。スタインウェイ 2 台なんて、本当に素敵です。

・スタインウェイ 2 台であわせられる場所はあまりないので、貴重な機会をいただき、ありがとうございます。美しい音色にうっとりしました。千葉市の中でも珍しいとおもいます。若葉区のほこりですね!!

・比べるとかなり音の違いを感じました。1 年後どのようにかわっていくのか楽しみです。

・今までのピアノの方が慣れているので新しいピアノの鍵盤の重さが弾きづらく感じました。低音はちょっといいかも?という響きがありましたが…今後のピアノの変化が楽しみです。ありがとうございます。

・やはり若葉のピアノの方が弾きやすい。新しいピアノは鍵盤が重い。これからどのようにかわっていくのか楽しみ。

・響きのよいホールで、2 台ピアノの演奏ができるのはとても楽しみです。色々な企画を考えたいと思います。

・2 台ピアノならではの良さを再認識いたしました。

・サークルのメンバーで 2 台ピアノを弾きたい方がいらっしゃいますが、ある程度希望者が増えてから考えます。既存のピアノは全体的に整っている感じですが、新しいピアノはバスの響きが足りないような、タッチも音も少しかたい感じがしました。

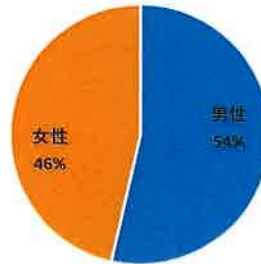
・どちらも響きの良いピアノです! 2 台ピアノの練習ができるようになるのは嬉しいです。(発表会では連弾もさせて頂いていますが、2 台ピアノもいいですね!)

第1スタジオ割引アンケート集計 (R4年度/7月～3月ご利用分)

ご利用実績:56名 / 246区分

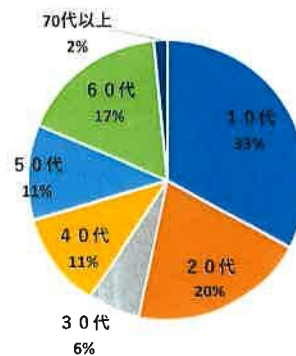
性別	人数
男性	30
女性	26
合計	56

【性別】



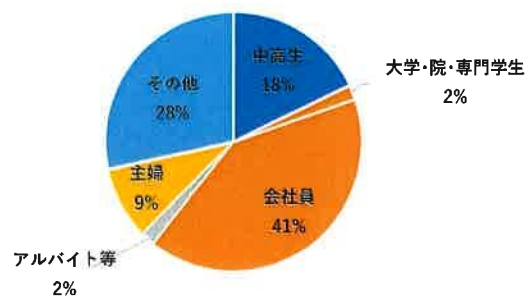
年齢	人数
10代	147
20代	91
30代	27
40代	50
50代	49
60代	76
70代以上	7
不明	0
合計	447

【年齢】



職業	人数
中高生	10
大学・院・専門学生	1
会社員	23
アルバイト等	1
主婦	5
その他	16
合計	56

【職業】



住所	人数
美浜区	24
花見川区	12
中央区	4
稲毛区	7
若葉区	1
千葉県以外	8
合計	56

【住所】



ホール利用	人数
立地	36
利用料金	38
設備の充実	20
駐車場が無料	19
その他	2
不明	3
合計	118

※ 複数回答有り

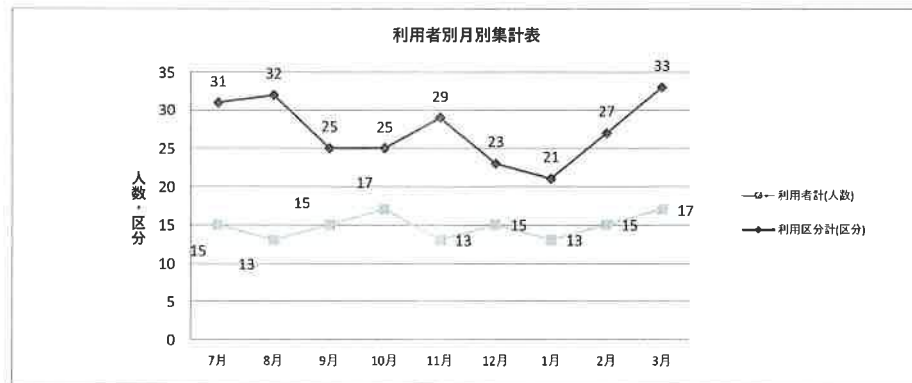
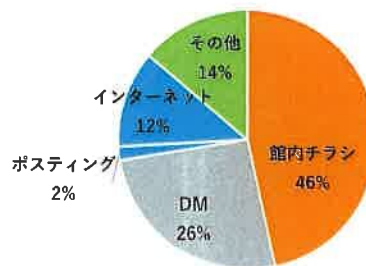
【当館のスタジオを選んだ理由】



【申込みのきっかけ】

申込みのきっかけ	人数
館内チラシ	27
DM	15
掲示板	0
ポスティング	1
インターネット	7
その他	8
合計	58

※ 複数回答有り



- ・ 昨年に対して、利用人数4名増、区分は12区分減。
- ・ 昨年度28件のご利用の70代のハードリピーターの方の利用が今年度0件となり、区分数減に繋がったもの高校生を中心とした10代の利用が急増。特に、10代の3名以上のグループ利用の増加が見られ、昨年度グループ利用全24件に対し、今年度54件となり、若年層の利用と居場所の提供に繋がった。

○ご意見・ご要望・お喜びの声

- ・ いつもありがとうございます。(2件)
- ・ スタジオ使用後にドラムのセッティングを戻しておいて欲しい。
- ドラムご利用者に、ご利用後の原状復帰を再度お伝えするよう徹底。
- ・ 通常の場合でも、1時間もしくは2時間で利用出来れば利用したい。3時間もしくは4時間では個人練習では長いです。
- ・ 1時間単位を希望します。

若葉文化ホール企画提案業務収支一覧

プログラム名	事業名	千圓				千圓				千圓				収支 (A)-(B)
		収入 専業収入	収入 指定管理料	支出 収入計	支出 収入計	専業収入	収入 指定管理料	支出 収入計	支出 収入計	専業収入	収入 指定管理料	支出 収入計	支出 収入計	
劇団系 プログラム	市民文化育成事業	0	1,270,000	1,270,000	0	0	1,270,000	1,270,000	0	296,142	0	970,000	1,266,142	3,656
	舞台芸術体験事業	1,200,000	2,260,000	3,460,000	0	1,600,000	2,260,000	3,860,000	0	2,092,394	0	1,940,000	4,032,394	-172,394
市民活動 支援系 プログラム	市民ボランティア育成事業	0	234,000	234,000	0	0	234,000	234,000	0	23,970	0	194,000	217,970	16,030
	サークル支援事業	10,000	1,220,000	1,230,000	0	0	1,220,000	1,220,000	0	197,206	0	970,000	1,167,266	52,732
普及系 プログラム	アウトリーチ事業	0	1,130,000	1,130,000	0	0	1,130,000	1,130,000	0	132,739	0	970,000	1,102,739	27,261
	若葉子どもまつり	100,000	1,510,000	1,610,000	0	0	1,510,000	1,510,000	0	1,124,637	0	970,000	2,094,637	-564,637
鑑賞系プログラム	ホールイベント開催	0	478,000	478,000	0	0	478,000	478,000	0	76,760	0	388,000	466,760	11,240
	MAKABA HALL NOW 千原市みなさんの展示場	130,000	2,978,000	3,008,000	0	230,998	2,978,000	3,108,998	0	296,296	0	2,328,000	2,624,296	484,692
鑑賞系プログラム	生きがいづくり事業	100,000	1,720,000	1,820,000	0	67,700	1,720,000	1,787,700	0	665,280	0	970,000	1,653,280	152,420
	子ども育成事業	1,540,000	12,700,000	14,240,000	0	1,891,888	12,700,000	14,591,888	0	4,907,495	0	9,700,000	14,607,495	-1,798
若葉文化ホール自主事業収支一覧		収入		14,240,000	支出		14,591,888	収入計		14,591,888	支出計		14,607,495	
プログラム名	事業名	千圓				千圓				千圓				収支 (A)-(B)
		専業収入	収入 指定管理料	支出 収入計	支出 収入計	専業収入	収入 指定管理料	支出 収入計	支出 収入計	専業収入	収入 指定管理料	支出 収入計	支出 収入計	
自主事業	若葉の町の小さな演劇会	180,000	0	180,000	30,000	0	150,000	180,000	0	58,347	0	65,097	180,000	-65,097
共催事業	豊田健一朗Xmasコンサート2022	50,000	0	50,000	-50,000	1,800	100,000	100,000	0	1,300	0	60,000	100,000	-95,500
自主事業	木内あかりポストカード販売	100,000	0	100,000	40,000	802,078	60,000	902,078	0	194,080	0	5,000	199,080	802,998
自主事業	全施設/コピー、備品販売等	330,000	0	330,000	20,000	303,878	310,000	303,878	0	233,727	0	85,000	323,477	478,401
合計		660,000	0	660,000	20,000	805,878	660,000	805,878	0	486,454	0	71,000	876,878	1,145,878

若葉文化ホール企画提案業務収支一覧

プログラム名	事業名	千圓				千圓				千圓				収支 (A)-(B)
		収入 専業収入	収入 指定管理料	支出 収入計	支出 収入計	専業収入	収入 指定管理料	支出 収入計	支出 収入計	専業収入	収入 指定管理料	支出 収入計	支出 収入計	
劇団系 プログラム	市民文化育成事業	100,000	1,170,000	1,270,000	0	166,079	1,170,000	1,336,079	0	305,802	0	870,000	1,715,902	160,177
	舞台芸術体験事業	150,000	3,488,000	3,638,000	0	153,500	3,488,000	3,651,500	0	1,362,054	0	2,328,000	3,590,054	61,446
市民活動 支援系 プログラム	市民ボランティア育成事業	0	214,000	214,000	0	0	214,000	214,000	0	0	0	194,000	194,000	20,000
	サークル支援事業	0	1,270,000	1,270,000	0	20,895	1,270,000	1,290,895	0	173,813	0	970,000	1,143,813	147,082
普及系 プログラム	アウトリーチ事業	0	1,215,000	1,215,000	0	21,829	1,215,000	1,236,829	0	1,779,072	0	970,000	2,749,072	-1,512,243
	交流子どもまつり	250,000	1,907,000	2,157,000	0	336,969	1,907,000	2,243,969	0	974,862	0	1,552,000	2,526,862	-282,893
鑑賞系 プログラム	ホールイベント開催	0	468,000	468,000	0	0	468,000	468,000	0	43,370	0	388,000	431,370	36,630
	MAKABA HALL NOW 千原市みなさんの展示場	800,000	1,334,000	2,134,000	0	756,003	1,334,000	2,090,003	0	920,224	0	1,264,000	2,184,224	-93,921
鑑賞系 プログラム	生きがいづくり事業	300,000	1,624,000	1,924,000	0	311,337	1,624,000	1,935,337	0	466,462	0	1,164,000	1,650,462	284,875
	子ども育成事業	1,600,000	12,700,000	14,300,000	0	1,765,012	12,700,000	14,465,012	0	5,945,759	0	9,700,000	15,645,759	-1,178,847
合計		2,750,000	17,103,000	19,853,000	0	1,963,918	17,103,000	19,066,918	0	6,725,318	0	12,341,600	25,808,518	-6,741,600

若葉文化ホール企画提案業務収支一覧

プログラム名	事業名	千圓				千圓				千圓				収支 (A)-(B)
		収入 専業収入	収入 指定管理料	支出 収入計	支出 収入計	専業収入	収入 指定管理料	支出 収入計	支出 収入計	専業収入	収入 指定管理料	支出 収入計	支出 収入計	
自主事業	若葉文化ホール	1,540,000	12,700,000	14,240,000	0	1,898,888	12,700,000	14,598,888	0	4,907,496	0	9,700,000	14,607,496	-6,798
	美術文化ホール	1,600,000	12,700,000	14,300,000	0	1,786,912	12,700,000	14,486,912	0	5,945,759	0	9,700,000	15,645,759	-1,178,847
自主事業	若葉文化ホール	330,000	0	330,000	20,000	803,878	310,000	603,878	0	253,727	0	65,000	323,477	478,401
	美術文化ホール	2,300,000	0	2,300,000	550,000	2,895,541	1,750,000	4,645,541	0	1,672,660	0	448,242	2,280,302	715,239
合計		5,770,000	25,400,000	31,170,000	570,000	7,465,019	25,400,000	32,865,019	0	12,779,632	0	19,913,242	32,858,024	5,995

令和4年度 収支総括表(施設名:千葉市若葉文化ホール及び千葉市美浜文化ホール)

(単位:円)

科目	指定管理業務													自主事業				科目別計
	企画運営業務													②千葉の魅力を発信事業	③ホスピタリティ事業	④カフェ事業		
	管理運営業務																	
	①市民文化施設事業	②舞台芸術施設事業	③ホール・コンサート育成事業	④ホール支援(5)アウトリーチ事業	⑤子どもまつり	⑥ホール・パフォーマンス	⑦生きがいづくり事業	⑧子ども育成事業	(小計)	①運営事業	②千葉の魅力を発信事業	③ホスピタリティ事業	④カフェ事業					
①指定管理料(A)	113,284,507	2,440,000	448,000	2,480,000	2,345,000	945,000	4,212,000	3,417,000	3,417,000	3,444,000	25,400,000	138,694,507	0	0	0	138,694,507		
指定管理料	85,157,000	2,440,000	448,000	2,480,000	2,345,000	945,000	4,212,000	3,417,000	3,417,000	3,444,000	25,400,000	110,557,000	0	0	0	110,557,000		
光熱水費(経算私)	28,127,507	0	0	0	0	0	0	0	0	0	0	28,127,507	0	0	0	28,127,507		
関係業務委託負担金(経算私)	0	0	0	0	0	0	0	0	0	0	0	0	0	0	0	0		
②利用料金収入(B)	55,808,660	0	0	0	0	0	0	0	0	0	0	65,808,660	0	0	0	65,808,660		
企画運営業務上に係る収入(C)	0	166,079	1,753,900	20,895	21,829	336,969	987,291	379,037	379,037	379,037	3,665,600	3,665,600	0	0	0	3,665,600		
入場料等	0	166,079	1,753,900	20,895	21,829	336,969	987,291	379,037	379,037	379,037	3,665,600	3,665,600	0	0	0	3,665,600		
④その他の収入(D)	2,254,744	0	0	0	0	0	0	0	0	0	0	2,254,744	0	0	0	2,254,744		
売却収益	2,110,744	0	0	0	0	0	0	0	0	0	0	2,110,744	0	0	0	2,110,744		
補助金	144,000	0	0	0	0	0	0	0	0	0	0	144,000	0	0	0	144,000		
⑤自主事業による収入	0	0	0	0	0	0	0	0	0	0	0	0	321,089	10,660	2,230,477	3,799,419		
人権料等	0	0	0	0	0	0	0	0	0	0	0	0	321,089	0	0	321,089		
内 手数料等	0	0	0	0	0	0	0	0	0	0	0	0	0	0	2,230,477	2,230,477		
商品販売収入等	0	0	0	0	0	0	0	0	0	0	0	0	0	10,660	0	1,237,193	1,247,853	
収入小計	181,347,911	2,606,079	448,000	2,510,895	2,386,829	3,753,968	945,000	5,199,291	3,723,037	3,723,037	29,065,600	210,413,511	321,089	10,660	2,230,477	3,799,419	214,212,930	

2. 支出

科目	指定管理業務													自主事業				科目別計
	企画運営業務													①運営事業	②千葉の魅力を発信事業	③ホスピタリティ事業	④カフェ事業	
	管理運営業務																	
	①市民文化施設事業	②舞台芸術施設事業	③ホール・コンサート育成事業	④ホール支援(5)アウトリーチ事業	⑤子どもまつり	⑥ホール・パフォーマンス	⑦生きがいづくり事業	⑧子ども育成事業	(小計)	①運営事業	②千葉の魅力を発信事業	③ホスピタリティ事業	④カフェ事業					
人件費	120,303,000	1,840,000	4,298,000	1,940,000	2,522,000	776,000	3,592,000	2,134,000	2,134,000	2,134,000	19,400,000	139,703,000	0	90,000	10,000	413,242	513,242	1,402,162,242
旅費	0	0	0	0	0	0	0	0	0	0	0	102,209	0	0	0	0	0	102,209
消耗品費	3,396,974	0	0	0	0	0	0	0	0	0	0	3,396,974	0	0	0	0	0	3,396,974
食糧費	0	0	0	0	0	0	0	0	0	0	0	0	0	0	0	0	0	0
印刷製本費	714,689	0	0	0	0	0	0	0	0	0	0	714,689	0	0	0	0	0	714,689
運搬運搬費	1,846,689	0	0	0	0	0	0	0	0	0	0	1,846,689	0	0	0	0	0	1,846,689
手数料	711,609	0	0	0	0	0	0	0	0	0	0	711,609	0	0	0	0	0	711,609
保険料	396,700	0	0	0	0	0	0	0	0	0	0	396,700	0	0	0	0	0	396,700
租税公課	48,000	0	0	0	0	0	0	0	0	0	0	48,000	0	0	0	0	0	48,000
その他	6,192,050	0	0	0	0	0	0	0	0	0	0	6,192,050	0	0	0	0	0	6,192,050
燃料費	730,070	0	0	0	0	0	0	0	0	0	0	730,070	0	0	0	0	0	730,070
設備機器管理費	7,517,840	0	0	0	0	0	0	0	0	0	0	7,517,840	0	0	0	0	0	7,517,840
修繕費	2,646,160	0	0	0	0	0	0	0	0	0	0	2,646,160	0	0	0	0	0	2,646,160
委託費	0	0	0	0	0	0	0	0	0	0	0	0	0	0	0	0	0	0
備品購入費	0	0	0	0	0	0	0	0	0	0	0	0	0	0	0	0	0	0
事業費	602,044	3,354,448	23,970	371,081	1,911,811	2,099,499	1,216,520	1,151,742	1,151,742	1,151,742	10,853,245	10,853,245	569,802	1,850	954,652	399,883	1,926,387	12,779,632
租料料金	0	0	0	0	0	0	0	0	0	0	0	0	166,150	0	0	0	0	166,150
光熱水費(経算費用)	30,238,251	0	0	0	0	0	0	0	0	0	0	30,238,251	0	0	0	0	0	30,238,251
関係業務委託負担金(経算費用)	0	0	0	0	0	0	0	0	0	0	0	0	0	0	0	0	0	0
支出合計	174,834,249	2,442,044	7,622,448	4,111,970	3,851,811	4,621,499	898,130	4,808,520	3,285,742	3,285,742	30,253,245	205,087,494	735,952	91,850	964,652	813,125	2,605,779	207,693,273

3. 収支

科目	指定管理業務													自主事業				科目別計
	企画運営業務													①運営事業	②千葉の魅力を発信事業	③ホスピタリティ事業	④カフェ事業	
	管理運営業務																	
	①市民文化施設事業	②舞台芸術施設事業	③ホール・コンサート育成事業	④ホール支援(5)アウトリーチ事業	⑤子どもまつり	⑥ホール・パフォーマンス	⑦生きがいづくり事業	⑧子ども育成事業	(小計)	①運営事業	②千葉の魅力を発信事業	③ホスピタリティ事業	④カフェ事業					
収入	181,347,911	2,606,079	448,000	2,510,895	2,386,829	3,753,969	945,000	5,199,291	3,723,037	3,723,037	29,065,600	210,413,511	321,089	10,660	2,230,477	1,237,193	3,799,419	214,212,930
支出	174,834,249	2,442,044	7,622,448	4,111,970	3,851,811	4,621,499	898,130	4,808,520	3,285,742	3,285,742	30,253,245	205,087,494	735,952	91,850	964,652	813,125	2,605,779	207,693,273
収支	6,513,662	164,035	-110,948	36,030	199,814	-1,484,922	-867,530	47,870	390,771	437,295	-1,187,645	5,326,017	-41,863	-81,190	1,265,825	424,068	1,193,640	6,519,657

令和4年度 収支総括表(施設名:千葉市若葉文化ホール)

項目	指定管理業務										自主事業			項目別計
	企画提案業務										自主事業			
	①市民文化育成事業	②舞台芸術体験事業	③ボランティア育成事業	④サークル支援	⑤アトリー子事業	⑥こどもまつり	⑦ホームインフージョン	⑧生きがいづくり事業	⑨こども育成事業	(小計)	⑩生涯学習	⑪鑑賞事業	⑫生涯学習	
管理運営業務	48,386,000	2,260,000	234,000	234,000	1,220,000	1,130,000	1,510,000	478,000	2,878,000	1,720,000	12,700,000	61,086,000	0	61,086,000
①指定管理料(A)	1,270,000	2,260,000	234,000	234,000	1,220,000	1,130,000	1,510,000	478,000	2,878,000	1,720,000	12,700,000	61,086,000	0	61,086,000
②利用料金収入(B)	18,920,310	0	0	0	0	0	0	0	0	0	18,920,310	0	0	18,920,310
③収入	0	0	0	0	0	0	0	0	230,988	67,700	1,898,688	1,898,688	0	1,898,688
④その他の収入(D)	0	0	0	0	0	0	0	0	0	0	0	0	0	0
⑤自主事業による収入	0	0	0	0	0	0	0	0	0	0	0	0	1,800	802,078
⑥収入	0	0	0	0	0	0	0	0	0	0	0	0	0	0
⑦収入	0	0	0	0	0	0	0	0	0	0	0	0	0	0
⑧収入	0	0	0	0	0	0	0	0	0	0	0	0	0	0
⑨収入	0	0	0	0	0	0	0	0	0	0	0	0	0	0
⑩収入	0	0	0	0	0	0	0	0	0	0	0	0	0	0
⑪収入	0	0	0	0	0	0	0	0	0	0	0	0	0	0
⑫収入	0	0	0	0	0	0	0	0	0	0	0	0	0	0
収入小計	67,306,310	3,860,000	234,000	234,000	1,220,000	1,130,000	1,510,000	478,000	3,108,988	1,787,700	14,598,688	81,904,988	0	82,708,876

項目	指定管理業務										自主事業			項目別計
	企画提案業務										自主事業			
	①市民文化育成事業	②舞台芸術体験事業	③ボランティア育成事業	④サークル支援	⑤アトリー子事業	⑥こどもまつり	⑦ホームインフージョン	⑧生きがいづくり事業	⑨こども育成事業	(小計)	⑩生涯学習	⑪鑑賞事業	⑫生涯学習	
管理運営業務	54,779,000	1,940,000	194,000	194,000	970,000	970,000	970,000	388,000	2,328,000	970,000	9,700,000	64,479,000	0	64,479,000
①指定管理料(A)	1,270,000	1,940,000	194,000	194,000	970,000	970,000	970,000	388,000	2,328,000	970,000	9,700,000	64,479,000	0	64,479,000
②利用料金収入(B)	18,920,310	0	0	0	0	0	0	0	0	0	18,920,310	0	0	18,920,310
③収入	0	0	0	0	0	0	0	0	230,988	67,700	1,898,688	1,898,688	0	1,898,688
④その他の収入(D)	0	0	0	0	0	0	0	0	0	0	0	0	0	0
⑤自主事業による収入	0	0	0	0	0	0	0	0	0	0	0	0	0	0
⑥収入	0	0	0	0	0	0	0	0	0	0	0	0	0	0
⑦収入	0	0	0	0	0	0	0	0	0	0	0	0	0	0
⑧収入	0	0	0	0	0	0	0	0	0	0	0	0	0	0
⑨収入	0	0	0	0	0	0	0	0	0	0	0	0	0	0
⑩収入	0	0	0	0	0	0	0	0	0	0	0	0	0	0
⑪収入	0	0	0	0	0	0	0	0	0	0	0	0	0	0
⑫収入	0	0	0	0	0	0	0	0	0	0	0	0	0	0
収入小計	67,306,310	3,860,000	234,000	234,000	1,220,000	1,130,000	1,510,000	478,000	3,108,988	1,787,700	14,598,688	81,904,988	0	82,708,876

項目	指定管理業務										自主事業			項目別計
	企画提案業務										自主事業			
	①市民文化育成事業	②舞台芸術体験事業	③ボランティア育成事業	④サークル支援	⑤アトリー子事業	⑥こどもまつり	⑦ホームインフージョン	⑧生きがいづくり事業	⑨こども育成事業	(小計)	⑩生涯学習	⑪鑑賞事業	⑫生涯学習	
管理運営業務	63,357,987	1,266,142	4,032,394	217,970	1,167,268	1,102,739	2,094,637	466,760	2,624,296	1,635,280	14,607,486	77,965,473	65,097	78,290,950
①指定管理料(A)	1,270,000	1,266,142	4,032,394	217,970	1,167,268	1,102,739	2,094,637	466,760	2,624,296	1,635,280	14,607,486	77,965,473	65,097	78,290,950
②利用料金収入(B)	18,920,310	0	0	0	0	0	0	0	0	0	18,920,310	0	0	18,920,310
③収入	0	0	0	0	0	0	0	0	230,988	67,700	1,898,688	1,898,688	0	1,898,688
④その他の収入(D)	0	0	0	0	0	0	0	0	0	0	0	0	0	0
⑤自主事業による収入	0	0	0	0	0	0	0	0	0	0	0	0	0	0
⑥収入	0	0	0	0	0	0	0	0	0	0	0	0	0	0
⑦収入	0	0	0	0	0	0	0	0	0	0	0	0	0	0
⑧収入	0	0	0	0	0	0	0	0	0	0	0	0	0	0
⑨収入	0	0	0	0	0	0	0	0	0	0	0	0	0	0
⑩収入	0	0	0	0	0	0	0	0	0	0	0	0	0	0
⑪収入	0	0	0	0	0	0	0	0	0	0	0	0	0	0
⑫収入	0	0	0	0	0	0	0	0	0	0	0	0	0	0
収入小計	63,357,987	1,266,142	4,032,394	217,970	1,167,268	1,102,739	2,094,637	466,760	2,624,296	1,635,280	14,607,486	77,965,473	65,097	78,290,950

3 収支

令和4年度 収支総括表(施設名:千葉市美術館文化ホール)

1. 収入

科目	指定管理業務										自主事業				科目別計			
	企画推進業務										自主事業							
	①市民文化育成事業	②舞台芸術体験事業	③ボランティア育成事業	④ホール支援フェス	⑤アウトリーチ事業	⑥子どもまつり	⑦ホールツアー	⑧生まがいづくり事業	⑨子ども育成事業	(小計)	①読書事業	②千葉の魅力を発信事業	③ホスピタリティ事業	④カフェ事業		(小計)		
①指定管理料(A)	54,998,907	1,170,000	1,170,000	214,000	1,215,000	1,215,000	1,215,000	1,907,000	468,000	1,334,000	1,624,000	12,700,000	77,598,907	0	0	0	0	77,598,907
②指定管理料	36,771,000	1,170,000	1,170,000	214,000	1,215,000	1,215,000	1,907,000	468,000	1,334,000	1,624,000	12,700,000	48,471,000	0	0	0	0	0	48,471,000
③内光熱水費(概算私)	28,127,507												28,127,507					28,127,507
④現業業務委託負担金(概算私)	46,888,350												46,888,350					46,888,350
⑤利用料金収入(B)	0	166,079	153,500	0	20,895	21,829	336,969	311,337	0	756,303	311,337	1,766,912	1,766,912	0	0	0	0	1,766,912
⑥企画推進業務に係る収入(C)	0	166,079	153,500	0	20,895	21,829	336,969	311,337	0	756,303	311,337	1,766,912	1,766,912	0	0	0	0	1,766,912
⑦人件費等	0	0	0	0	0	0	0	0	0	0	0	0	0	0	0	0	0	0
⑧その他の収入(D)	2,254,744	0	0	0	0	0	0	0	0	0	0	2,254,744	0	0	0	0	0	2,254,744
⑨光熱水費	2,110,744											2,110,744						2,110,744
⑩補助金	144,000											144,000						144,000
⑪自主事業による収入	0	0	0	0	0	0	0	0	0	0	0	0	0	0	0	0	0	0
⑫人件費等	0												321,089	8,860	1,428,399	1,237,193	2,995,541	2,995,541
⑬入場料等	0												321,089	8,860	1,428,399	1,237,193	2,995,541	
⑭注ぎ料等	0												321,089	8,860	1,428,399	1,237,193	2,995,541	
⑮商品販売収入等	0												321,089	8,860	1,428,399	1,237,193	2,995,541	
収入小計	114,041,801	1,336,079	3,651,500	214,000	1,238,829	1,238,829	2,243,969	468,000	2,090,303	1,935,337	14,466,912	128,508,513	321,089	8,860	1,428,399	1,237,193	2,995,541	131,504,054

2. 支出

科目	指定管理業務										自主事業				科目別計		
	企画推進業務										自主事業						
	①市民文化育成事業	②舞台芸術体験事業	③ボランティア育成事業	④ホール支援フェス	⑤アウトリーチ事業	⑥子どもまつり	⑦ホールツアー	⑧生まがいづくり事業	⑨子ども育成事業	(小計)	①読書事業	②千葉の魅力を発信事業	③ホスピタリティ事業	④カフェ事業		(小計)	
人件費	85,524,000	970,000	970,000	194,000	970,000	1,552,000	388,000	1,264,000	1,164,000	9,700,000	75,224,000	0	30,000	5,000	419,242	449,242	75,672,242
郵便費	94,822									94,822	94,822						94,822
旅費	2,010,977									2,010,977	2,010,977						2,010,977
消耗品費	460,230									460,230	460,230						460,230
食糧費	1,449,414									1,449,414	1,449,414						1,449,414
印刷製本費	596,130									596,130	596,130						596,130
運送運搬費	196,700									196,700	196,700						196,700
手摺料	24,000									24,000	24,000						24,000
保険料	4,062,300									4,062,300	4,062,300						4,062,300
その他	569,838									569,838	569,838						569,838
使用料賃借料	4,566,540									4,566,540	4,566,540						4,566,540
設備機器管理費	1,743,060									1,743,060	1,743,060						1,743,060
雑費	305,902									305,902	305,902						305,902
委託費	1,262,054									1,262,054	1,262,054						1,262,054
備品購入費	0									0	0						0
事業費	1,175,902	3,590,054	194,000	2,749,072	2,526,862	431,370	2,184,224	1,650,462	5,945,759	670,855	30,550	765,772	813,125	2,280,302	129,402,323		
利用料金	0									0	0						0
光熱水費(概算費用)	30,238,251									30,238,251	30,238,251						30,238,251
現業業務委託負担金(概算費用)	0									0	0						0
支出合計	111,476,262	1,175,902	3,590,054	194,000	2,749,072	2,526,862	431,370	2,184,224	15,645,759	121,122,021	670,855	30,550	765,772	813,125	2,280,302	129,402,323	

3. 収支

科目	指定管理業務										自主事業				科目別計			
	企画推進業務										自主事業							
	①市民文化育成事業	②舞台芸術体験事業	③ボランティア育成事業	④ホール支援フェス	⑤アウトリーチ事業	⑥子どもまつり	⑦ホールツアー	⑧生まがいづくり事業	⑨子ども育成事業	(小計)	①読書事業	②千葉の魅力を発信事業	③ホスピタリティ事業	④カフェ事業		(小計)		
収入	114,041,801	1,336,079	3,651,500	214,000	1,238,829	1,238,829	2,243,969	468,000	2,090,303	1,935,337	14,466,912	128,508,513	321,089	8,860	1,428,399	1,237,193	2,995,541	131,504,054
支出	111,476,262	1,175,902	3,590,054	194,000	2,749,072	2,526,862	431,370	2,184,224	15,645,759	121,122,021	670,855	30,550	765,772	813,125	2,280,302	129,402,323		
収支	2,565,539	160,177	61,446	20,000	-1,512,243	-282,893	36,630	-93,921	284,875	-1,179,847	1,386,492	-349,766	-21,690	682,627	424,068	715,239	2,101,731	