

令和5年度 事業計画書

千葉県若葉文化ホール

千葉県美浜文化ホール

指定管理者 ちばアートウインド運営企業体

目 次

1	基本事項	
	(1) 使用時間、休館日、利用料金等-----	P2
	(2) 人員の配置及び緊急連絡体制-----	P3
	(3) 個人情報保護-----	P5
	(4) 防災訓練実施計画-----	P5
2	施設貸出業務に関する実施計画	
	(1) 使用許可受付関係-----	P6
	(2) 利用者サービスの向上策-----	P7
3	施設維持管理業務の実施計画	
	(1) 保守管理業務及び設備機器管理業務-----	P10
	(2) 備品管理業務-----	P11
	(3) 修繕業務-----	P12
	(4) 再委託業務-----	P13
	(5) その他-----	P13
4	経営管理業務	
	(1) モニタリングの実施方法等-----	P14
5	料金表	P16
6	企画提案業務・自主事業運営計画-----	P24
7	企画提案業務・自主事業収支一覧-----	P53
8	収支予算書総括表	P82

1 基本事項

(1) 使用時間、休館日、利用料金等

【開館時間】

- ・ 開館時間は、現行通り条例に定められた下記に記した開館時間を原則とします。
- ・ 開館時間の延長が利用率の向上及び市民の文化活動の増進に寄与すると認められるときには、柔軟に対応します。
- ・ 指定管理期間中に実施するアンケートや利用者からの聞き取り調査等で開館時間の変更が客観的に有効であると判断された場合は、市と協議のうえで柔軟に対応します。

施設名	開館時間
若葉文化ホール	午前 9 : 00 ~ 午後 10 : 00
美浜文化ホール	午前 9 : 00 ~ 午後 10 : 00

【休館日】

- ・ 休館日はあらかじめ設定し、あわせて利用者が混乱しないよう、休館日カレンダーを作成の上、館内に掲示するほか、希望者に配布することで周知を徹底します。
- ・ 休館日における臨時開館あるいは休館日の変更が、利用率の向上及び市民の文化活動・コミュニティ活動の促進に寄与すると認められる場合や、指定管理期間中に実施するアンケートや利用者からの聞き取り調査等で客観的に有効であると判断された場合は、市と協議のうえで柔軟に対応します。
- ・ その他、大規模な点検・整備等で臨時休館を行う必要があるときは、事前に市と協議して許可を得た上で、できるだけ早くから周知徹底し、利用者に迷惑がかからないようにします。

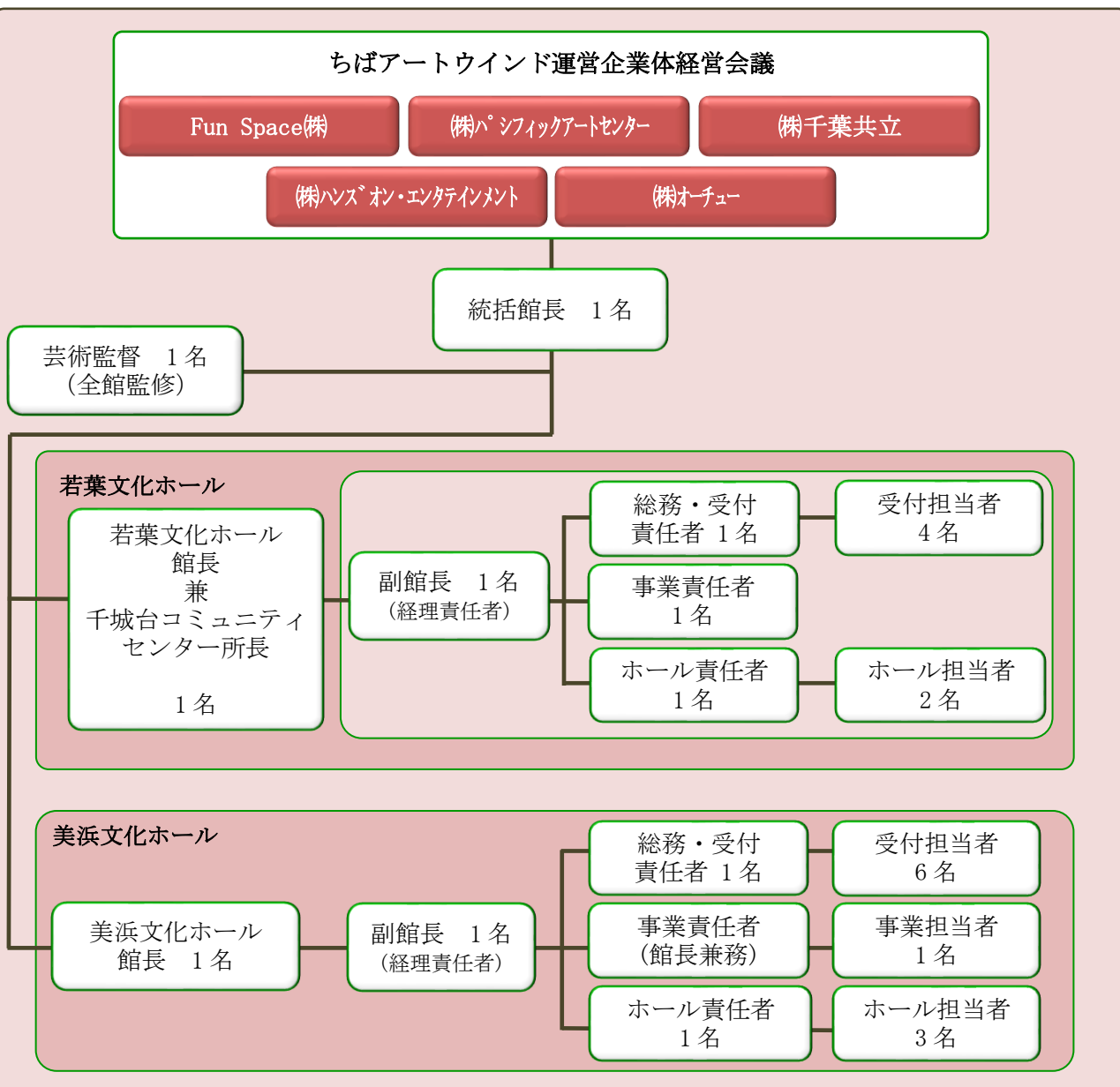
施設名	休館日
若葉文化ホール	年末年始（12月29日から1月3日まで）
美浜文化ホール	毎月第三月曜日（国民の祝日の場合は翌日） 年末年始（12月29日から1月3日まで）

【利用料金】

- ・ 別紙に記載

(2) 人員の配置及び緊急連絡体制

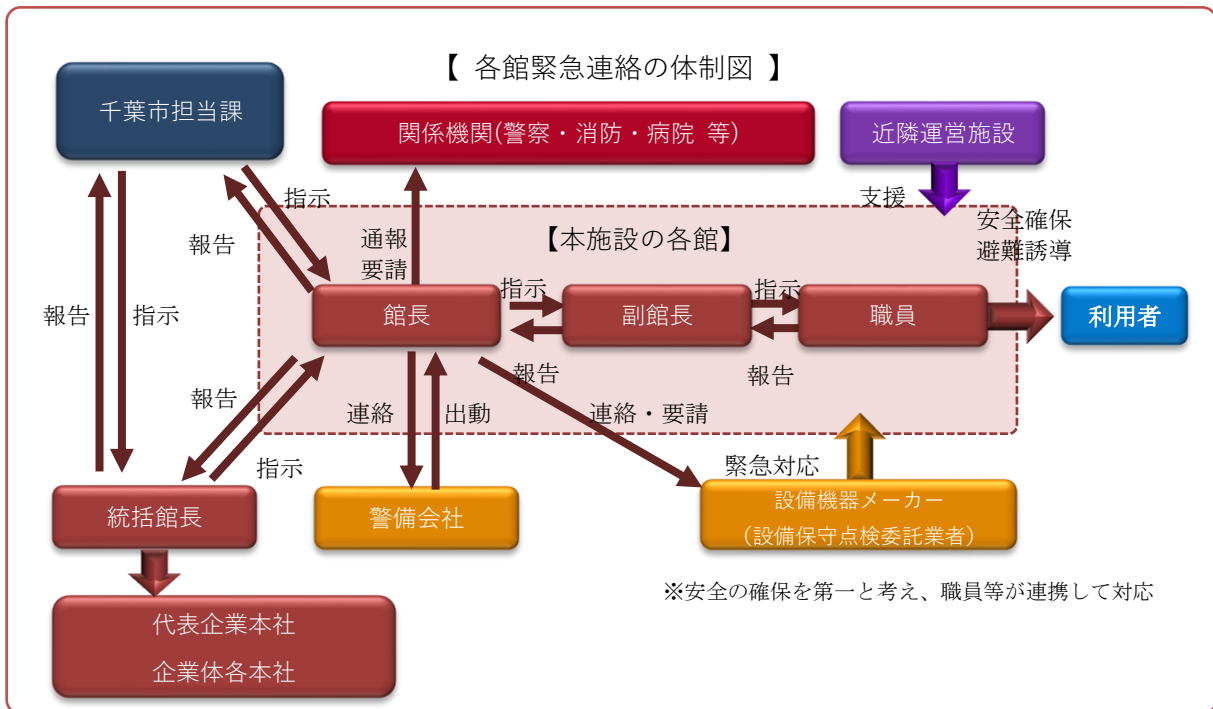
【人員配置表】



- 施設責任者として、統括館長及び館長・副館長を配置し、各部門責任者として総務・受付責任者、事業責任者、ホール責任者、施設管理責任者を配置します。
- 統括館長は、コミュニティセンターを含む3施設全体の統括を行います。各館長と連携し、行政との連絡・交渉窓口、財団をはじめ地域との窓口、また本企業体構成団体との窓口となります。行政とのスムーズな連絡体制を確保します。
- 芸術監督を配置し、千葉市文化芸術振興計画に基づいた事業の実施、ならびに文化振興に努めます。

【緊急連絡体制図】

- 開館時は職員の巡回による警備を基本とするとともに、緊急事態発生時にはスムーズな対応ができるよう、日頃より訓練を実施し、有事に備えます。
- 緊急時の連絡体制（連絡網）を作成し、施設内事務所の見やすい場所に掲示するとともに、年に2回シミュレーションを行い、連絡網がスムーズに機能することを確認します。
- 緊急事態は、施設にいる責任者（統括館長、館長または副館長）が緊急対応責任者となり、まず警察、消防等への通報を第一に行い、その後直ちに市の担当者へ連絡します。その後、現場に不在の責任者へも直ちに連絡を取り、連絡を受けた責任者は現場に急行します。
- 緊急時の責任者は、統括館長とします。統括館長は、状況を把握したうえで、急行すべきか否かの判断を行うと共に、各企業体の代表取締役等に連絡し対応を決定します。さらに状況に応じて、私たちの市内近隣施設及び本社のスタッフが駆けつけます。



(3) 個人情報保護

- 企業体として個人情報を適切に取り扱うことを社会的責務のひとつと考え、企業体/個人情報保護規定（マニュアル）をもとに、個人情報管理責任体制を築き、個人情報の保護に努めます。
- 国の定めた「個人情報の保護に関する法律」「行政機関の保有する情報の公開に関する法律」並びに千葉市の定めた「千葉市個人情報の保護に関する法律施行条例」「千葉市個人情報の保護に関する法律施行細則」を遵守し、千葉市と同等の個人情報保護措置を取ることとします。

企業体管理責任者	施設名	個人情報統括責任者
		個人情報取扱責任者
代表企業 Fun Space 株式会社 専務取締役	若葉文化ホール	統括館長、館長
		副館長
	美浜文化ホール	統括館長、館長
		副館長

(4) 防災訓練実施計画

- 消防法に則って、自主防火管理体制の中核となる防火管理者を選任し、消火、通報及び避難訓練の実施等を定めた消防計画を作成いたします。このような「防火・防災管理体制」により、日常の防火対策の万全を図り、万一に備えます。
- 自衛消防隊を組織して施設の防火・防災管理に万全を期します。
- 消防訓練は、美浜文化ホールでは、火災時の相互連携体制を図るため、美浜区役所、美浜区保健福祉センターと共同で年2回消防訓練を実施します。
- 若葉文化ホール・千城台コミュニティセンターでは、市民センター、サポートセンターを含め4施設合同の防火防災訓練を実施します。

施設名	実施時期
若葉文化ホール	年2回/他施設等との日程調整による。
美浜文化ホール	年2回/区役所等の日程調整による。

2 施設貸出業務に関する実施計画

(1) 使用許可受付関係

【使用許可業務】

千葉市文化ホール設置管理条例・管理規則を遵守し、各施設の施設使用許可にあたっては、公正の確保と透明性の向上を図り、市民の権利利益保護に資することとします。

①使用受付及び使用許可

条例・規則に定める基準に従い、施設利用の受付及び使用許可を行います。利用申請は、原則として使用する月の12か月前の初日から受付けます。

②使用許可の審査基準

条例・規則を踏まえて定めた審査基準に基づき、使用許可の適否を判断します。

利用申請を行うまでに必要となる手続き方法を、パンフレットの配布やホームページで公開することで、利用者の利便性を高めます。これらにより使用許可に関する利用者の疑問解消やトラブル防止に努めます。

③公平な利用の確保

公平な利用を確保するため、申込多数の場合は抽選を行い、利用者を決定します。

④法令変更の場合の対応

法令変更があった場合には、施行日までに対応方策を検討し、利用者等へのトラブルがないよう対応します。

法令変更により運営方法に影響がある場合には、千葉市と協議し迅速に対応方法を検討します。

【数値目標】

① 若葉文化ホール

	令和5年度目標
施設利用者数（楽屋除く）	63,000人
使用件数（楽屋除く）	845件
施設稼働率（楽屋除く）	41.4%
ホール稼働率（平日）	35.1%
ホール稼働率（土日祝）	81.7%
顧客満足度	80点以上

② 美浜文化ホール

	令和5年度目標
施設利用者数（楽屋除く）	114,100人
使用件数（楽屋除く）	2,400件
施設稼働率（楽屋除く）	53.1%
メインホール稼働率（平日）	47.0%
メインホール稼働率（土日祝）	92.3%
音楽ホール稼働率（平日）	68.0%
音楽ホール稼働率（土日祝）	95.0%
顧客満足度調査	80点以上

※両ホールで連携した空き情報の案内、HPなどを活用したホールの認知度向上、割引提案のご利用者への訴求、施設空き状況の告知他、施設の稼働をあげる取り組みの強化を実施します。

（2）利用者サービスの向上策

【サービス向上の取組】

① 快適な利用環境の提供

項目	内容
5Sを基本とした取組み	利用環境の安全性と快適性維持のため、5S（整理・整頓・清掃・清潔・躰）を基本とした日常的な衛生管理を実施します。利用者から見える事務所内も5Sを徹底します。
障がい者・社会的弱者対応	筆談器の用意、点字シールの貼付、補助犬の受入、車椅子の貸し出し、移動の補助など障がい者・社会的弱者の方にも少しでも快適にご利用いただけるよう、最善を尽くします。
外国語対応	受付などで、英語・中国語・韓国語等の館内表記を実施します。ホームページも多言語化対応とします。
草花のお出迎え	季節の草花でおもてなしの心を表現します。美しい草花が、訪れる方々に季節感と潤いを与えます。
季節の飾りつけ	こいのぼり、七夕飾りなど、季節や文化を自然と意識するような飾り付けを行います。 受付周りに季節の花などを常時飾り、季節感を演出します。
地域クリーンアップ	月1回本施設のみでなく本施設周辺も清掃活動を実施し、地域の環境保全や地域交流を図ります。

② 公演チケット購入方法の多様なサービス

両ホール共通してチケットのインターネット購入システムを活用します。

支払いと発券のためにホールに来館する手間を省き、カード決済による支払いと近くのコンビニエンスストアでの発券も可能とします。

千葉市文化振興財団のチケットシステムを各館に配置し、市内文化施設4館のチケット発券を可能とすることで利用者の利便性向上を図ります。

③ 2館受付サービスの共通化

予約システム運用マニュアルに則り、予約システムの運用、操作の確認はもちろん、受付マニュアルを整備し、使用許可判断基準、割引制度の理解、受付方法等を2館で統一化をはかります。

所属館のみならず他館の案内についても、2館相互人事交流、勉強会を実施し、2館一括管理のメリットを活かした市民サービス向上に努めます。

④ ステージコンサルティングの提供

市民の文化芸術の向上を図り、文化芸術活動を支援するため、利用相談を受付けます。コンサルティングサービスを提供することで、初めて利用する方も安心してホールを利用することができます。

また、リピーターとなっていた方々に対しても、企画運営などに関するアドバイスや相談ができる仕組みを構築することで、施設価値を高め、利用率を高めます。

一部のスタッフだけではなく、全てのスタッフが文化施設を管理運営するプロとしてよりよい提案が出来るよう、研修とミーティングにより知識の共有と意識の統一を図ります。

⑤ 感染症対策の徹底

「基本的な感染症対策の徹底」や「各種ガイドラインに沿った感染症対策の徹底」を実施し、利用申し込みから公演終了まで、受付・舞台担当者による相談対応等、市民の皆様に安心して使っていただけるように、サポートを行います。

⑥ ホール映像配信サービスの提供

公共ホール利用方法の新たな可能性として映像配信サービスを提供します。

インターネット回線整備を活かし、配信環境の整備完了を広く利用者に告知してまいります。また配信利用者に対するサポートを行い、配信利用がしやすい環境を整え、ホールの新たな利用用途として積極的活用します。

⑦ ホールを初めて利用する方々へのサポートリーフレットの作成

「舞台施設をはじめて利用される方へ」と題したリーフレットを作成し、お渡しします。利用者が初めて舞台施設を利用するにあたっての、当日までの不安を和らげ、全ての方が安心して利用できる環境を提供することも稼働率向上の重要なサービスのひとつと考えます。

⑧ 利用者カルテの作成

本施設を利用した方のカルテ（図面、台本、進行表、打合せ票等の保管を含む）を作成し、リピート化を促進します。カルテには、前回利用時に使用した備品などのハード面から上演した内容などのソフト面まで記録し、管理します。

前回利用の付帯設備などを記録することで、前回は基本としての相談が可能となり、次回利用時にストレスのない打合せを可能とします。また、前回の問題点を踏まえて、実施するたびに催しが良くなるようなご提案をさせていただきます。

⑨ 催し物のサポート

チケット作成・委託販売、ポスター制作、看板制作などのサービスを開始し、公演機会が少ない市民文化団体等を中心に、公演がより魅力的なものとなるようにお手伝いします。

⑩ ホール担当者の立会い

市民の本番公演等には、ホール担当者が立ち会い、舞台設備機器等に不慣れな市民の方々をサポートします。

⑪ 延長時間の柔軟対応

使用時間内において、使用許可を受けた使用時間を超過または繰り上げて使用する場合は、1時間単位で延長使用を認めます。

お客様のご要望により利用可能時間帯の延長が生じる場合についても、要望にお応えできるよう、早朝・深夜貸し出しを行い、利用者の利便性の向上を図ります。

各時間帯には、準備（機材の搬入・仕込み）から後片付け（機材の撤去・搬出）等の時間を含みますが、利用者の利便性を考慮し、使用開始時間10分前に受付、5分前までに開錠を基本とします。

【稼働率向上の工夫】

① サンキューレターの送付

ホールを利用していただいた主催者の方に、お礼状を送付します。お礼状を送付することで、感謝の気持ちを伝えるとともに、気持ち良く再度の利用をしていただける関係を築きます。

また、年賀状等での時候のあいさつを実施します。

② 割引制度のご案内のダイレクトメール（DM）

過去に利用していただいた主催者の方に、新しい割引制度を導入した場合等に、DMでご案内をお送りします。ホームページや各種紙面に記載するだけでは興味のある方しか伝わらないため、DMを送ることで効果を高めます。

③ 柔軟な割引制度

割引制度を柔軟に設定し、稼働の低い施設、区分へ利用者を誘導等することで利用促進を図っていきます。

④興行誘致の取組

プロアーティストによる共催事業のほか、映画やドラマ等の撮影等を誘致し平日利用促進を図ります。

- ・密な協力体制（新聞・フリーペーパー・ラジオ局等）
- ・テレビ局事業部やプロモーター等とのネットワークを活用したテレビ・映画ロケ、公開収録の積極的誘致

⑤IT の活用による情報発信

施設HPを情報量・活用性・利便性の高いものにし、イベント情報、施設空き状況等の更新頻度を高め、利用者のニーズに合った情報を届けることで利用促進を図ります。

各種 SNS での更新頻度を高め、多様な情報をタイムリーに届けます。同時に利用者や地域の方々とのコミュニケーションツールとして活用することでご意見・ご要望を収集します。

3 施設維持管理業務の実施計画

(1) 保守管理業務及び設備機器管理業務

【舞台設備管理】

総責任者は統括館長とし、実務はホール責任者が担当します。

- ・ 日常点検業務により、安全でスムーズなホール設備・備品管理を行います。「保守点検簿」等の台帳管理（修繕記録等）を確実にを行います。
- ・ 舞台専門のスタッフによる日常点検と専門業者による定期保守点検及び非常時のメンテナンスを施設管理の2本柱と考え、安全を第一とする設備の維持管理を行います。
- ・ 設備・備品などの利用頻度の実状と保守メンテナンス回数を総合的に勘案し、必要であれば保守メンテナンス回数の見直しを図り、安全確保に努めます。
- ・ 担当スタッフによる日常点検により、不具合箇所を早期発見し修繕することで、経年劣化の速度を可能な限り遅らせるよう努めます。また、専門的な点検を行う前にも自主点検を行うことで二重三重の安心と無駄な費用を抑えます。

【維持管理計画】（●は保守点検、○は定期調律）

①千葉市若葉文化ホール

作業内容	実施回数	実施者	4月	5月	6月	7月	8月	9月	10月	11月	12月	1月	2月	3月
舞台設備機構 保守点検	4回/年	委託業者			●			●			●			●
舞台照明設備 保守点検	2回/年	委託業者					●						●	
舞台音響設備 保守点検	1回/年	委託業者										●		
ピアノ保守点検 (ホール)	8回/年	委託業者		○	○		○	○		●	●		○	○
ピアノ保守点検 (リハーサル室)	4回/年	委託業者			○			○			○			○
移動用調光卓 保守点検	1回/年	千葉共立											●	

②千葉市美浜文化ホール

作業内容	実施回数	実施者	4月	5月	6月	7月	8月	9月	10月	11月	12月	1月	2月	3月
舞台設備機構 保守点検	2回/年	委託業者		●						●				
反響板保守点検	2回/年	委託業者			●						●			
舞台照明設備 保守点検	2回/年	委託業者				●						●		
舞台音響設備 保守点検	2回/年	委託業者						●					●	
ピアノ保守点検 (ヤマハ) メインホール	4回/年	委託業者	○			●			○			○		
ピアノ保守点検 (スタインウェイ) 音楽ホール	4回/年	委託業者		○			○		○			●		
ピアノ保守点検 (ヤマハ) リハ室・2スタ	各2回/年	委託業者			○ ○						○ ○			

※若葉文化ホールについては、その他設備管理は千城台コミュニティセンターで実施。

※美浜文化ホールについては、その他設備管理は美浜区役所で実施。

(2) 備品管理業務

【備品管理の考え方】

- 備品管理は利用者の視点に立ち、安全性と快適性に配慮します。
- 備品および消耗品等についても備品診断カルテを用いて、数量、状態を常にチェックし不足する前に補充するなど、利用者が安全・快適に使用できるようにします。
- また、千葉市の備品については市の規定に基づいて、管理台帳及びラベル等を用い管理します。
- 備品の新規購入、用途廃止にあたっては、館長が必ず確認するものとし、盗難や不正な流用が無いよう厳重に管理します。

【ホール備品の管理】

- 施設備品や舞台備品については「管理簿」によって管理し、利用者への貸し出し備品については計画的に点検して機能保全に努めます。
- 万が一、破損や不具合が発生した場合は、速やかに千葉市に報告します。重要備品は“施錠保管”を行い、管理の徹底を行います。ピアノ保管庫は設備担当者との連携により湿度管理を行います。
- 予約管理システム（ちば施設予約システム）の活用により、稼働率や使用回数から割り出した舞台備品の適正な更新時期を千葉市に提案し、安全で快適なホールを維持してまいります。
- 設備機器類の点検を、「設備機器自主点検表」に基づいて行い、半期ごとに「備品台帳」を利用して備品類の棚卸を行います。点検結果はホール担当責任者が確認し、館長に報告をします。

【ホール備品以外の管理】

- 「備品管理台帳」を作成し、収納場所等を表示して整理を行います。施設備品・各社備品・利用者預かり品は識別できるよう表示します。
- 自主点検及び運用において不具合があれば表示し、使用することが無いよう周知徹底に努め、経年劣化している物品については、買換え時期を見極め予算に計上します。保管場所によっては地震対策（照明機材の落下防止等）、事故防止対策（ガラス衝突防止等）を行います。

(3) 修繕業務

No.	修繕箇所	計画額 (単位：千円)	実施時期	状況
1	小破修繕（若葉）	2,500	通年	突発的な修繕に対応。
2	小破修繕（美浜）	2,200	通年	突発的な修繕に対応。
合計		4,700		

(4) 再委託業務

設備の法定点検など客観性が必要な業務及び舞台機構保守・照明保守・音響保守・ピアノ保守のような特殊技術を必要とする専門性の高い業務は、委託により安心・安全を第一とした体制を整えます。

・【若葉文化ホール】

No.	再委託業務	再委託予定先	所在地
1	舞台機構保守点検業務	(株)サンケン・エンジニアリング	市外
2	舞台照明保守点検業務	(株)松村電気製作所	市外
3	舞台音響保守点検業務	ヤマハサウンドシステム(株)	市外
4	ピアノ保守点検業務	葛野ピアノ調律事務所	千葉市

・【美浜文化ホール】

No.	再委託業務	再委託予定先	所在地
1	舞台機構保守点検業務	三精テクノロジーズ(株)	市外
2	反響板保守点検	(株)エムアンドエヌ	市外
3	舞台照明保守点検業務	東芝ライテック(株)	市外
4	舞台音響保守点検業務	ヒビノスペーステック(株)	市外
5	メインホールピアノ保守点検業務	(株)ヤマハミュージックリテイリング 首都圏ピアノ技術センター	千葉市
6	リハーサル室・第2スタジオピアノ 保守点検業務	(株)ヤマハミュージックリテイリング 首都圏ピアノ技術センター	千葉市
7	音楽ホールピアノ保守点検業務	スタインウェイ・ジャパン(株)	市外

(5) その他

- ・施設の危機管理マニュアルに則り、職員が統一見解をもって対応処置いたします。
- ・また、利用者の行動に気を配り、確認及び対応を心がけ、万一の不測の事態に備えます。全職員がAEDの研修を受講し、適宜技能維持の為に再講習を受講します。

4 経営管理業務

(1) モニタリングの実施方法等

【自己評価】

各種のデータをもとに自己評価（セルフモニタリング）を行い、市民サービスの向上と業務の効率化につないでいきます。

目標を設定し、その達成度を把握します。達成度把握のために出来る限り具体的な指標を設定し、定量・定性データを用いて分析します。この結果を業務に活かすべく、PDCAサイクルを用いて改善に取り組んでまいります。

① 目標の設定と分析

- ・事業計画書において明確な目標設定を行い、その達成度を評価基準とします。
- ・客観的・具体的な指標として利用者数（利用率）、運営品質（顧客満足度・利用者アンケート等）、企画提案業務、自主事業における戦略目標達成（事業内容、鑑賞者アンケート等）などから行います。

② 企業体経営会議の実施

- ・最高経営機関として全社の本社役員又は管理職の出席のもと経営会議を2ヶ月に1回開催し、経営計画や事業計画策定の決定と運営支援および管理を行います。
- ・構成会社がすべて参加し、相互のチェック機能を働かせ、より良い運営体制を構築します。

③利用者意見、自己評価等の管理運営への反映

- ・把握した利用者の意見と自己評価（目標に対する達成度）をもとに、PDCAサイクルに基づいて、職員全員で業務改善を図ります。
- ・常に課題点を明確化して改善に反映していくことにより、利用者のニーズに応える管理運営を行います。

【利用者の意見の把握等】

下記のような様々な調査方法を通じて利用者の要望等を把握し、年代や性別、居住地等をはじめとした分類別の分析などを行い、利用者満足度が高い施設をめざします。

①利用者アンケート

- ・ご利用者には、ご利用日に受付にてアンケート用紙をお渡しし、積極的に運営改善へのご意見をお聞かせいただくようご協力をお願いします。

②利用者ヒアリング

- ・ご利用の際に不便はなかったか、何か困ったことはなかったか、会話によりご意見や感想聞き取ります。
- ・利用者の声の聞き取りは、スタッフ全員で実践します。アンケートに記載するまでではないものの、利用していて感じる軽微な不満要素や地域の課題など、いろいろなご意見が聞ける最も有効な手段として捉え、不満要素を不満にしないうちに改善へ繋げ、満足度を上げる取り組みをしていきます。

③アンケートボックス

- 受付に直接言いにくい、アンケートに書きにくい見えない声の収集手段として、館内にアンケートボックスを常設します。
- 主催者、利用者、施設に来た誰もが意見を投書でき、その意見を反映させます。

④顧客満足度調査の実施

- 利用者の要望等を客観的・定量的に把握し、より良い運営サービスに反映させていくことを目的に、「顧客満足度調査」を行います。
- この調査では、多変量解析により分析するなど、施設利用上の問題点を定量的に抽出することができます。
- 調査結果は改善に活かすだけでなく、市へも報告し、施設運営の透明性も保ちます。

⑤未利用者アンケート

- 本施設をご利用されたことが無い方にも、その他集客施設などでアンケート調査を行い「なぜ利用したことがないのか」などを調査し、利用者増加を目指します。

若葉文化ホール施設利用料金

(消費税10%内税)

区分		利用料金精算内訳表(単位:円)						5～9時 まで 1時間	時間 後延長 1時間	22時以降 5時まで 1時間	
		基本 料金	割増料金(基本料金×%増)				営利営業 (80%増)				
			市外居住者 の場合 (50%増)	入場料金等を徴収する場合							
			500円以下 (20%増)	501～1000円 (40%増)	1,001円以上 (60%増)						
ホ ー ル	平 日	9～12	10,560	5,280	2,110	4,220	6,330	8,440	7,040	6,330	
		13～17	21,110	10,550	4,220	8,440	12,660	16,880		7,920	
		18～22	26,400	13,200	5,280	10,560	15,840	21,120		13,200	13,200
		9～22	58,070	29,030	11,610	23,220	34,840	46,450			
	土 日 祝	9～12	12,660	6,330	2,530	5,060	7,590	10,120	8,440	7,590	
		13～17	25,330	12,660	5,060	10,130	15,190	20,260		9,500	
		18～22	31,670	15,830	6,330	12,660	19,000	25,330		15,830	15,830
		9～22	69,660	34,830	13,930	27,860	41,790	55,720			
楽 屋 ※1室につき	9～12	900	450	180	360	540	720	600	310		
	13～17	1,040	520	200	410	620	830		340		
	18～22	1,160	580	230	460	690	920		580	580	
	9～22	3,100	1,550	620	1,240	1,860	2,480				
リ ハ ー サ ル 室 ※1室につき	9～12	2,240	1,120	440	890	1,340	1,790	1,490	980		
	13～17	3,270	1,630	650	1,300	1,960	2,610		1,100		
	18～22	3,670	1,830	730	1,460	2,200	2,930		1,830	1,830	
	9～22	9,180	4,590	1,830	3,670	5,500	7,340				

若葉文化ホール附属設備利用料金(下記料金は1区分の金額)

(消費税10%内税)

区分	品目	形状内容	単位	料金	備考	
舞台設備	演壇(司会者台含)		1式	1,100		
	司会者台		1台	520		
	展示パネル		1枚	200		
	反響版		1式	5,500		
	オーケストラ用ポータブルステージ		1台	200		
	ポータブルステージ用けこみ		1台	200		
	平台		1台	200		
	指揮台		1台	300		
	指揮者用譜面台		1台	150		
	演奏者用譜面台		1台	50	譜面灯含む	
	コントラバス用椅子		1台	100		
	プログラムスタンド		1台	100		
	所作台		1式	6,020		
	花道用所作台		1式	1,100		
	見切り(邦楽邦舞用)		1式	1,300		
	鳥屋囲い	揚幕付	1式	640		
	屏風(金・鳥の子)		1双	1,300		
	緋毛仙(小)		1枚	100		
	緋毛仙(大)		1枚	640		
	座布団		1枚	100		
	上敷		1枚	150		
	地がすり		1枚	1,100		
	バレエ用シート(テープ別)		1式	3,160		
	舞台照明設備	照明 A セット		1式	6,260	
		照明 B セット		1式	9,530	
		照明 C セット		1式	18,120	
天反ライト			1列	1,400		
フットライト			1列	760		
ポーターライト			1列	1,400	2列まで	
サスペンションライト			1列	2,960	3列まで	
プロセニウムサスペンションライト			1列	2,960		
アッパーホリゾンライト			1式	1,620		
ローアホリゾンライト			1式	1,620		
シーリングスポットライト			1列	2,720		
フロントサイドライト(上手・下手)			各1式	2,200	16灯一式	
トーマタルスポットライト			1式	2,840		
移動用スポットライト			1台	250		
移動用ピンスポットライト			1台	640		
リモコンピンスポットライト			1台	1,100		
クセノンピンスポットライト			1台	2,720		
スタンド			1台	100		
エフェクトマシンA			1台	520		
エフェクトマシンB			1台	1,620		
ストロボマシン			1台	1,100		
ブラックライト			1式	760		
星球			1式	520		
ミラーボール			1台	420		

区分	品目	形状内容	単位	料金	備考
舞台音響設備	拡声装置		1式	3,300	
	録音・再生機器		1台	1,100	テープ・CD・MD等
	はね返りスピーカー		1台	520	
	ステージスピーカーシステム		1式	3,300	
	パワーアンプ		1台	1,300	
	周辺機器		1台	1,300	
	移動用音響調整卓A		1台	640	
	移動用音響調整卓B		1台	2,720	
	3点吊マイク装置		1式	860	マイク含まず
	ワイヤレスマイクA		1本	1,100	
	ワイヤレスマイクB		1本	2,400	
	ステレオコンデンサーマイク		1本	2,200	
	マイクロフォン(コンデンサー型)		1本	1,100	
	マイクロフォン(ダイナミック型)		1本	640	
	マイクスタンド		1本	100	
	エレベーターマイク装置		1基	640	
映写設備	スクリーン		1式	1,300	
	ビデオプロジェクター		1台	1,960	スクリーン含まず
	オーバーヘッドプロジェクター		1台	1,300	
	スライド映写機		1台	1,300	
	16mm映写機		1台	3,060	
楽 器	スタンウェイD型ピアノ(ホール)		1台	6,600	
	ヤマハピアノC1L(第2リハ室)		1台	860	
	デジタルピアノ(第1リハ室)		1台	860	
その他	持込器具(1Kwにつき)		1回	150	
	折りたたみテーブル		1台	200	
	折りたたみ椅子		1脚	50	
	シャワー室		1室	300	

割引料金の条件

基本料金のみ:割引後の料金(10円未満切り捨て)=基本料金×割引率

(ただし、舞台練習割引を除く)

割増料金がある場合:割引後の料金(10円未満切り捨て)=(基本料金+割増料金)×割引率

リハーサル割引

割引率:50%

- 1 対象施設:千葉市若葉文化ホール・ホール
- 2 本公演に伴うリハーサルで使用すること。(公演日は適用外)
- 3 本公演は千葉市文化施設(市民会館、文化センター、若葉文化ホール、美浜文化ホール)で行い既に使用許可を得ていること。
- 4 リハーサル予定日の1か月前の同日から前日までに使用申請すること。
- 5 本公演を取り消した場合は、取り消さなければならない。
- 6 他施設への変更はできない。
- 7 附属設備及び楽屋の利用料金には適用しない。
- 8 次の場合は適用しない。
 - ・千葉市の主催・共催する行事。
 - ・国及び地方公共団体が主催する行事。
 - ・千葉市の外郭団体及び指定管理者の主催・共催する催事
 - ・既に割引または減免措置を受けている場合。
- 9 使用内容が割引引き条件に適さないと判断したときは通常利用料金との差額を徴収する。

学校割引50

割引率:50%

- 1 対象施設:千葉市若葉文化ホール・ホール
- 2 学校教育法に定める学校とする。なお、学校には、現に学校に在学し、活動するクラブ・サークル等を含むものとする。
- 3 使用する日の1か月前の同日から前日までに使用申請をすること。
- 4 他施設への変更はできない。
- 5 附属設備及び楽屋の利用料金には適用しない。
- 6 次の場合は、適用しない。
 - ・千葉市の共催する行事。
 - ・国及び地方公共団体が主催する行事。
 - ・千葉市の外郭団体及び指定管理者の主催・共催する催事
 - ・既に割引または減免措置を受けている場合
- 7 使用内容が割引引き条件に適さないと判断したときは通常利用料金との差額を徴収する。

控え室割引

割引率:50%

- 1 対象施設:千葉市若葉文化ホール・第1・第2リハーサル室
- 2 ホール使用に伴う控え室使用であること。
- 3 催し物は、若葉文化ホールのホールで行ない既に使用許可を得ていること。
- 4 ホールの使用期日6か月前から当日までに使用申請をすること。
- 5 ホール使用を取消し、または変更(使用日の変更)した場合は、取り消さなければならない。
- 6 附属設備利用料金は適用しない。
- 7 次の場合は適用しない。
 - ・営利営業、入場料加算の対象となる行事
 - ・千葉市の主催・共催する催事
 - ・国及び地方公共団体が主催する催事
 - ・千葉市の外郭団体及び指定管理者の主催・共催する催事
- 8 使用内容が割引引き条件に適さないと判断したときは通常利用料金との差額を徴収する。

学校割引30

割引率:30%

- 1 対象施設:千葉市若葉文化ホール・ホール
- 2 学校教育法に定める学校とする。なお、学校には、現に学校に在学し、活動するクラブ・サークル等を含むものとする。
- 3 使用する日の3か月前の同日から1か月前同日の前日までに使用申請をすること。
- 4 他施設への変更はできない。
- 5 附属設備及び楽屋の利用料金には適用しない。
- 6 次の場合は、適用しない。
 - ・千葉市の共催する行事。
 - ・国及び地方公共団体が主催する行事。
 - ・千葉市の外郭団体及び指定管理者の主催・共催する催事
 - ・既に割引または減免措置を受けている場合
- 7 使用内容が割引引き条件に適さないと判断したときは通常利用料金との差額を徴収する。

舞台練習割引

- 1 対象施設:千葉市若葉文化ホール・ホール
- 2 舞台面を使用するリハーサル、練習であること
- 3 適用日:平日・土日祝(休館日以外)
- 4 利用時間:3時間10,000円(パッケージ附属設備/ピアノ、ピアノイス2またはリノリウム、1boライト)
- 5 申請期間:使用する日の30日前から7日前の18時までに予約をすること
- 6 制限事項:平日1日3組まで、1組最大4セット12時間まで利用可。
- 7 本申込み後の通常利用への変更不可
- 8 次の場合は適用しない。
 - ・営利営業、入場料加算の対象となる行事
 - ・千葉市の主催・共催する催事
 - ・国及び地方公共団体が主催する催事
 - ・千葉市の外郭団体及び指定管理者の主催・共催する催事
- 9 使用内容が割引引き条件に適さないと判断したときは通常利用料金との差額を徴収する。

夜間追加割引

割引率:50%

- 1 対象施設:千葉市若葉文化ホール・ホール
- 2 本公演は、若葉文化ホールのホールで行い既に使用許可を得ていること。
- 3 本公演の使用許可区分と連続して前日または同一日の夜間区分を追加して利用する場合に適用する。
- 4 本公演の3か月前の同日から前日までに使用申請すること。
- 5 本公演を取り消した場合は、取り消さなければならない。
- 6 附属設備及び楽屋の利用料金には適用しない。
- 7 次の場合は適用しない。
 - ・千葉市の主催・共催する行事。
 - ・国及び地方公共団体が主催する行事。
 - ・千葉市の外郭団体及び指定管理者の主催・共催する催事
 - ・既に割引または減免措置を受けている場合。
- 8 使用内容が割引引き条件に適さないと判断したときは通常利用料金との差額を徴収する。

リハーサル室直前割引

- 1 対象施設:千葉市若葉文化ホール・第1・第2リハーサル室
- 2 リハーサル・練習であること
- 3 適用日:平日・土日祝(休館日以外)
- 4 利用時間:2時間800円
- 5 申請期間:使用する日の2か月前の月初日から前日18時までに申し込みをすること
- 6 制限事項:平日1日3組まで。
利用後アンケートの記入。
- 7 本申込み後の通常利用への変更不可
- 8 次の場合は適用しない。
 - ・営利営業、入場料加算の対象となる行事
 - ・千葉市の主催・共催する催事
 - ・国及び地方公共団体が主催する催事
 - ・千葉市の外郭団体及び指定管理者の主催・共催する催事
- 9 使用内容が割引引き条件に適さないと判断したときは通常利用料金との差額を徴収する。

美浜文化ホール施設利用料金

(消費税10%内税)

千葉市美浜文化ホール

区分			利用料金精算内訳表(単位:円)						5~9時まで 1時間	時間 後延長 1時間	22時以降 5時まで 1時間	
			基本 料金	割増料金(基本料金×%増)								
				市外居住者 の場合 (50%増)	入場料金を徴収する場合			営利営業 (80%増)				
500円以下 (20%増)	501~1000円 (40%増)	1001円以上 (60%増)										
メイン ホール	平日	9~12	8,950	4,470	1,790	3,580	5,370	7,160	5,960	5,370		
		13~17	17,900	8,950	3,580	7,160	10,740	14,320			6,710	
		18~22	22,370	11,180	4,470	8,940	13,420	17,890			11,180	11,180
		9~22	49,220	24,610	9,840	19,680	29,530	39,370				
	土日祝	9~12	10,660	5,330	2,130	4,260	6,390	8,520	7,100	6,390		
		13~17	21,320	10,660	4,260	8,520	12,790	17,050	8,000			
		18~22	26,670	13,330	5,330	10,660	16,000	21,330	13,330	13,330		
	9~22	58,650	29,320	11,730	23,460	35,190	46,920					
音楽 ホール	平日	9~12	3,620	1,810	720	1,440	2,170	2,890	2,410	2,170		
		13~17	7,240	3,620	1,440	2,890	4,340	5,790	2,700			
		18~22	9,030	4,510	1,800	3,610	5,410	7,220	4,510	4,510		
		9~22	19,890	9,940	3,970	7,950	11,930	15,910				
	土日祝	9~12	4,370	2,180	870	1,740	2,620	3,490	2,910	2,620		
		13~17	8,750	4,370	1,750	3,500	5,250	7,000	3,280			
		18~22	10,940	5,470	2,180	4,370	6,560	8,750	5,470	5,470		
	9~22	24,060	12,030	4,810	9,620	14,430	19,240					
楽屋 ※1室につき	9~12	790	390	150	310	470	630	520	260			
	13~17	890	440	170	350	530	710	300				
	18~22	1,020	510	200	400	610	810	510	510			
	9~22	2,700	1,350	540	1,080	1,620	2,160					
リハーサル 室	9~12	6,120	3,060	1,220	2,440	3,670	4,890	4,080	2,680			
	13~17	8,960	4,480	1,790	3,580	5,370	7,160	3,010				
	18~22	10,050	5,020	2,010	4,020	6,030	8,040	5,020	5,020			
	9~22	25,130	12,560	5,020	10,050	15,070	20,100					
第1スタジオ	9~12	2,240	1,120	440	890	1,340	1,790	1,490	980			
	13~17	3,280	1,640	650	1,310	1,960	2,620	1,100				
	18~22	3,680	1,840	730	1,470	2,200	2,940	1,840	1,840			
	9~22	9,200	4,600	1,840	3,680	5,520	7,360					
第2スタジオ	9~12	1,660	830	330	660	990	1,320	1,100	720			
	13~17	2,420	1,210	480	960	1,450	1,930	810				
	18~22	2,710	1,350	540	1,080	1,620	2,160	1,350	1,350			
	9~22	6,790	3,390	1,350	2,710	4,070	5,430					
文化ホール 会議室	9~12	2,290	1,140	450	910	1,370	1,830	1,520	1,000			
	13~17	3,360	1,680	670	1,340	2,010	2,680	1,120				
	18~22	3,760	1,880	750	1,500	2,250	3,000	1,880	1,880			
	9~22	9,410	4,700	1,880	3,760	5,640	7,520					

美浜文化ホール附属設備利用料金(下記料金は1区分の金額)

(消費税10%内税)

区分	品目	形状内容	料金	備考
舞台設備	所作台		6,020	
	花道用所作台		1,100	
	鳥屋囲い	揚幕付	640	
	見切り	邦楽邦舞用	1,300	
	松羽目		2,720	
	紗幕		1,100	
	地がすり		1,100	
	上敷		150	
	屏風	金	1,300	
	緋毛氈	7.27メートル×5.54メートル 大	640	
		3.63メートル×3.63メートル 中	200	
		3.63メートル×1.81メートル 小	100	
	長座布団		100	
	座布団		100	
	反響板	移動式	5,500	
	平台		200	
	演台セット		1,100	司会者台含む。
	司会者台		520	
	演台のみ		730	
	指揮台		300	
	プログラムスタンド		100	
	ポータブルステージ用けこみ		1,100	
	指揮者用譜面台		150	
	コントラバス用椅子		100	
	ソロ演奏者用椅子		100	
	展示パネル		200	
	演奏者用譜面台		50	譜面灯含む
	バレエ用シート		3,160	
	スモークマシーン	オイルを含む	4,400	
	化粧平台		200	
	指揮者用ディレクターチェア		300	
	舞台照明設備	照明 A セット		6,260
照明 B セット			9,530	
照明 C セット			18,120	
花道フットライト			420	
第1ボーダーライト			1,400	
第2ボーダーライト			1,400	
プロセアムサスペンションライト			2,960	
第1サスペンションライト			2,960	
第2サスペンションライト			2,960	
第3サスペンションライト			2,960	
第4サスペンションライト			2,960	
アッパーホリゾントライト			1,620	
フロントサイドライト		16灯まで 1KW	2,710	
クセノンピンスポットライト		1KW	1,350	
リモコンピンスポットライト			1,100	
ミラーボール		吊り型、置き型	420	
エフェクトマシンA		オーロラ、波エフェクトマシン 虹エフェクトマシン	520	
エフェクトマシンB		プロジェクタースポットライト	1,620	
ストリップライト			250	

区分	品目	形状内容	料金	備考
	ストロボマシン		1,100	
	星球		520	
	スタンド		100	
	シーリングスポットライト		2,720	
	ローアホリゾンライト		1,620	
	移動用スポットライト		250	
	フットライト		760	
	フロントサイドライト	4灯まで	660	
	天井ライト		760	
舞台音響設備	拡声装置 A	Input17ch未満または Out3ch未満	3,300	カゲマイク1本付 (メインホール)
	拡声装置 B	Input17ch以上または Out3ch以上	5,520	カゲマイク1本付 (メインホール)
	拡声装置 C	Input32chOut16ch 全エフェクター	10,720	カゲマイク1本付、I/Oラック、イコライザー、リミッターコンプレッサー、ノイズゲート、マルチエフェクター (メインホール)
	ステージスピーカーシステム		3,300	アンプ含む
	移動用音響調整卓A	マイク・ライン入力17CH以上	2,720	
	移動用音響調整卓B	マイク・ライン入力17CH未満	640	
	* パワーアンプ		1,300	
	* モニタースピーカー(ハネカエリ)		520	
	CDプレーヤー		1,100	
	DVDプレーヤー		1,100	
	MDレコーダー		1,100	
	テープデッキ		1,100	
	ワイヤレスマイク	ハンド型、タビオン型	1,350	
	周辺機器	イコライザー リミッターコンプレッサー ノイズゲート マルチエフェクター	1,300	各1,300円
	マイクロフォン	コンデンサー型	1,100	
	マイクロフォン	ダイナミック型	640	
	マイクスタンド		100	
	拡声装置		1,620	カゲマイク1本付 (音楽ホール)
	3点吊マイク装置		860	マイク含まず
ステレオコンデンサーマイク		2,200		
映写設備	スクリーン		1,300	
	ビデオプロジェクター		1,960	スクリーン別 (ただし会議室は含む)
楽 器	ピアノ	ヤマハ、S6	3,300	
	ピアノ	スタインウェイ、D274	6,600	
	デジタルピアノ	ローランド デジタルピアノ	860	
	LM楽器一式		1,950	
	キーボード	ローランド	510	
	アンプセット	マーシャル	650	
	ドラムセット	ヤマハ	780	
その他	折りたたみ椅子		50	
	折りたたみテーブル		200	
	持込み器具	1KWにつき	150	

割引料金の条件

基本料金のみ：割引後の料金(10円未満切り捨て)＝基本料金×割引率

(ただし、舞台練習割引、スタジオ割引を除く)

割増料金がある場合：割引後の料金(10円未満切り捨て)＝(基本料金＋割増料金)×割引率

リハーサル割引

割引率：50%

- 1 対象施設：千葉市美浜文化ホール・メインホール
- 2 本公演に伴うリハーサルで使用すること。(公演日は適用外)
- 3 本公演は千葉市文化施設(市民会館、文化センター、若葉文化ホール、美浜文化ホール)で行い既に使用許可を得ていること。
- 4 リハーサル予定日の1か月前の同日から前日までに使用申請すること。
- 5 本公演を取り消した場合は、取り消さなければならない。
- 6 他施設への変更はできない。
- 7 附属設備及び楽屋の利用料金には適用しない。
- 8 次の場合は適用しない。
 - ・千葉市の主催・共催する行事。
 - ・国及び地方公共団体が主催する行事。
 - ・千葉市の外郭団体及び指定管理者の主催・共催する催事
 - ・既に割引または減免措置を受けている場合。
- 9 使用内容が割引条件に達しないと判断したときは通常利用料金との差額を徴収する。

控え室割引

割引率：50%

- 1 対象施設：千葉市美浜文化ホール会議室
- 2 本公演に伴う控え室使用であること。
- 3 本公演は、美浜文化ホールのメインホールで行い既に使用許可を得ていること。
- 4 本公演の使用期日1か月前から当日までに使用申請すること。
- 5 本公演を取り消し、または変更(使用日の変更)した場合は、取り消さなければならない。
- 6 附属設備利用料金は適用しない。
- 7 次の場合は適用しない。
 - ・千葉市の主催・共催する行事。
 - ・国及び地方公共団体が主催する行事。
 - ・千葉市の外郭団体及び指定管理者の主催・共催する催事
 - ・既に割引または減免措置を受けている場合。
- 8 使用内容が割引条件に達しないと判断したときは通常利用料金との差額を徴収する。

舞台練習割引

- 1 対象施設：千葉市美浜文化ホール・メインホール
- 2 舞台面を使用するリハーサル、練習であること
- 3 適用日：平日(休館日、土日祝日以外)
- 4 利用時間：3時間10,000円(パッケージ附属設備/ピアノ、ピアノイス2、1boライト)
- 5 申請期間：使用日の30日前から7日前の18時まで予約すること
- 6 制限事項：平日1日3組まで。1組最大4セット12時間まで利用可。
- 7 本申込み後の通常利用への変更不可
- 8 次の場合は適用しない。
 - ・営利営業、入場料加算の対象となる行事
 - ・千葉市の主催・共催する催事
 - ・国及び地方公共団体が主催する催事
 - ・千葉市の外郭団体及び指定管理者の主催・共催する催事
- 9 使用内容が割引条件に達しないと判断したときは通常利用料金との差額を徴収する。

期間限定 スタジオ割引

- 1 対象施設：千葉市美浜文化ホール・第1スタジオ
- 2 期間：毎年7月1日から3月31日まで
- 3 割引適用日：平日・日曜日夜間・祝日夜間
- 4 一区分内、一利用者の利用に限る。
- 5 2時間を基本利用時間とし、それを超える延長は1時間単位で利用できる。
個人(1～2名)2時間1,200円、グループ(3～10名)2時間1,500円
延長料金1時間600円
(パッケージ附属設備/キーボード、ドラム、ギターアンプ2台、ベースアンプ、ダイナミックマイク3本、マイクスタンド3本、譜面台5台、椅子5脚、電源)
- 6 使用日の7日前から利用当日の午後6時までに予約すること。
(利用当日午後6時以降利用の場合は午後6時までに連絡すること)
- 7 利用時にスタジオ利用者専用アンケートに回答すること。
- 8 予約開始日当日の1利用者の申込は1区分内4時間までとする。翌日以降はこの限りではない。
- 9 他施設への変更はできない。
- 10 次の場合は適用しない。
 - ・営利営業、入場料加算の対象となる行事。
 - ・千葉市の主催・共催する行事。
 - ・国及び地方公共団体が主催する行事。
 - ・千葉市の外郭団体及び指定管理者の主催・共催する行事。
- 11 使用内容が割引条件に達しないと判断したときは通常利用料金との差額を徴収する。

メインホール・音楽ホール・リハーサル室セット割引

割引率：50%

- 1 対象施設：千葉市美浜文化ホール音楽ホールまたはリハーサル室
- 2 メインホールまたは音楽ホールいずれかの使用許可を既に得ている、または同時に使用申請をすること。
- 3 ホール利用を取り消した場合は、同時に取り消さなければならない。
- 4 原則下位施設に割引料金を適用する。ただし3施設同時利用の場合には最下位施設を割引対象とする。
- 5 附属設備及び楽屋の利用料金は適用しない。
- 6 次の場合は、適用しない。
 - ・千葉市の主催・共催する行事。
 - ・国及び地方公共団体が主催する行事。
 - ・千葉市の外郭団体及び指定管理者の主催・共催する催事
 - ・既に割引または減免措置を受けている場合。
- 7 使用内容が割引条件に達しないと判断したときは通常利用料金との差額を徴収する。

学校割引50

割引率：50%

- 1 対象施設：千葉市美浜文化ホールメインホール、音楽ホール
- 2 学校教育法に定める学校とする。なお、学校には、現に学校に在学し、活動するクラブ・サークル等を含むものとする。
- 3 使用する日の使用期日1か月前から前日までに使用申請をすること。
- 4 他施設への変更はできない。
- 5 附属設備及び楽屋の利用料金には適用しない。
- 6 次の場合は、適用しない。
 - ・千葉市の共催する行事。
 - ・国及び地方公共団体が主催する行事。
 - ・千葉市の外郭団体及び指定管理者の主催・共催する催事
 - ・既に割引または減免措置を受けている場合
- 7 使用内容が割引条件に達しないと判断したときは通常利用料金との差額を徴収する。

学校割引30

割引率：30%

- 1 対象施設：千葉市美浜文化ホールメインホール、音楽ホール
- 2 学校教育法に定める学校とする。なお、学校には、現に学校に在学し、活動するクラブ・サークル等を含むものとする。
- 3 使用する日の3か月前の同日から1か月前の同日の前日までに使用申請をすること。
- 4 他施設への変更はできない。
- 5 附属設備及び楽屋の利用料金には適用しない。
- 6 次の場合は、適用しない。
 - ・千葉市の共催する行事。
 - ・国及び地方公共団体が主催する行事。
 - ・千葉市の外郭団体及び指定管理者の主催・共催する催事
 - ・既に割引または減免措置を受けている場合
- 7 使用内容が割引条件に達しないと判断したときは通常利用料金との差額を徴収する。

夜間追加割引

割引率：50%

- 1 対象施設：千葉市美浜文化ホール・メインホール
- 2 本公演は、美浜文化ホールのホールで行ない既に使用許可を得ていること。
- 3 本公演の使用許可区分と連続して前日または同一日の夜間区分を追加して利用する場合に適用する。
- 4 本公演の3か月前の同日から前日までに使用申請すること。
- 5 本公演を取り消した場合は、取り消さなければならない。
- 6 附属設備及び楽屋の利用料金には適用しない。
- 7 次の場合は適用しない。
 - ・千葉市の主催・共催する行事。
 - ・国及び地方公共団体が主催する行事。
 - ・千葉市の外郭団体及び指定管理者の主催・共催する催事
 - ・既に割引または減免措置を受けている場合。
- 8 使用内容が割引条件に達しないと判断したときは通常利用料金との差額を徴収する。

企画提案業務運営計画(若葉文化ホール)

1 事業名

【創造系プログラム】市民文化育成事業
パラステ7「ダンスワークショップ」

2 実施時期

2023年11月～2024年1月／1校各1回程度

3 実施場所

ホール舞台または小学校教室

4 事業目的・効果、内容及び対象者

<目的および効果>

基本施策3(1)/1(2)/4(2)/5(2)

若葉区在住・在学の児童を中心に、すべての児童に分け隔てなく共通の文化体験の機会を創出し、児童の興味と可能性を広げる。市内小学校との連携。

<内容>

ダンスワークショップを通じて、芸術文化への関心と、児童のもつ可能性を広げる。

<対象者>

千葉市内市内小学校（特別支援学級等）の児童。

5 入場者（参加者）見込

参加児童各50名程度

6 周知方法

特になし

7 収支見積

収入	1,220,000 円
支出	1,220,000 円
収支	0 円

8 その他

企画提案業務運営計画(若葉文化ホール)

1 事業名

【創造系プログラム】舞台芸術体験事業
元気ちば応援団「わかばベアーズ」

2 実施時期

2023年4月1日～2024年3月31日／毎月3～4回／計44回

3 実施場所

ホール舞台

4 事業目的・効果、内容及び対象者

<目的および効果>

基本施策1(2)/2(2)/4(2)/5(2)

チーム活動を通じて、自己表現の素養と仲間との協調性を身に付ける。
ホールへの愛着と舞台での発表経験を得る。

<内容>

一般市民で「元気ちば応援団」を設立。“市民を元気に！街を元気に！”をテーマにチアリーディングのパフォーマンスを練習。施設内外のイベント等で、応援活動を行い笑顔で市民に元気とエールを贈る。

<対象者>

地域活性に興味のある市民

5 入場者(参加者)見込

25～30名程度

6 周知方法

市政だより、新聞広告、あでは、ホームページ、チラシ・ポスター等において広報し、市民に周知する。

7 収支見積

収入	3,600,000 円
支出	3,600,000 円
収支	0 円

8 その他

企画提案業務運営計画(若葉文化ホール)

1 事業名

【市民活動支援系プログラム】市民ボランティア育成事業
ボランティア体制の構築・おしごと体験 (KIDSスタッフ)

2 実施時期

2023年4月～2024年3月

3 実施場所

施設内

4 事業目的・効果、内容及び対象者

<目的および効果>

基本施策2(3)/3(2)

文化ボランティア活動の機会を創出し、施設や地域の活性化を図る。

ボランティア活動を通じて文化芸術に対する意識向上を図る。

<内容>

文化事業を通じて、運営ボランティア・ボランティアアーティストの育成を行う。

<対象者>

イベントに興味を持つ市民全般、及び文化活動を嗜むアマチュアアーティスト・学生

※未成年者に関しては、親権者の承諾を得た者に限る。

5 入場者(参加者)見込

20名程度

6 周知方法

市政だより、新聞広告、あでは、ホームページ、チラシ・ポスター等において広報し、市民に周知する。

7 収支見積

収入	234,000 円
支出	234,000 円
収支	0 円

8 その他

小学生高学年を対象とした「キッズスタッフ」によりボランティア体験を実施
美浜文化ホール「チームM(MIHAMA)」との情報共有、連動を行う。

企画提案業務運営計画(若葉文化ホール)

1 事業名

【市民活動支援系プログラム】サークル支援事業
市民夢舞台 (Dream Stage) 「市民SAX奏者ライブ」

2 実施時期

2023年10月14日 / 全1回公演

3 実施場所

ホール

4 事業目的・効果、内容及び対象者

<目的および効果>

基本施策2(1)/3(1)(2)

文化芸術活動に勤しむサークル・団体、個人等へ発表機会を提供し、活動の糧とする。

<内容>

千城台コミュニティまつりとの同時開催。市民芸術団体・個人に日ごろの練習の成果発表の場を提供する。

<対象者>

千城台コミュニティセンター利用サークル、団体、及び地域の芸術団体等

5 入場者(参加者)見込

200~300名程度

6 周知方法

市政だより、新聞広告、あでは、ホームページ、チラシ・ポスター等において広報し、市民に周知する。

7 収支見積

収入	1,320,000 円
支出	1,320,000 円
収支	0 円

8 その他

企画提案業務運営計画(若葉文化ホール)

1 事業名

【普及系プログラム】アウトリーチ事業
ワークショップ「和紙アート体験」

2 実施時期

2023年度内/各校1回程度

3 実施場所

若葉区内特別支援学校等

4 事業目的・効果、内容及び対象者

<目的および効果>

基本施策3(1)(2)/1(2)/4(2)/5(2)

若葉区在住・在学の児童を中心に、すべての児童が取り残されることなく共通の文化体験の機会を創出し、児童の興味と可能性を広げる。市内小学校との連携。

<内容>

和紙を用いた芸術作品の創作。

<対象者>

千葉市内の小学校等(児童・教員・保護者)

5 入場者(参加者)見込

20名程度

6 周知方法

特になし。

7 収支見積

収入	1,130,000 円
支出	1,130,000 円
収支	0 円

8 その他

運営ボランティアの実地体験。

企画提案業務運営計画(若葉文化ホール)

1 事業名

【普及系プログラム】わかばこどもまつり
「CHIBA CUP」

2 実施時期

2023年4月22日／全1回公演

3 実施場所

ホール

4 事業目的・効果、内容及び対象者

<目的および効果>

基本施策1(1)/4(1)

舞台芸術に捉われず幅広い文化施設の活用を模索。
市民に多様なジャンルの表現方法に触れる機会を創出。

<内容>

千葉市も注目している「Xスポーツ」のBMXから、舞台上で実施可能な
「フラットランド」の競技大会を開催。

千葉市芸術文化新人賞奨励賞の池田貴広氏（BMXライダー）とともに、国内外で
活躍するライダーなども出演。

<対象者>

児童を中心とした一般市民

5 入場者（参加者）見込

400名程度

6 周知方法

市政だより、新聞広告、あでは、ホームページ、チラシ・ポスター等において広報し、市民
に周知する。

7 収支見積

収入	1,823,000 円
支出	1,823,000 円
収支	0 円

8 その他

運営ボランティアの現地体験。

企画提案業務運営計画(若葉文化ホール)

1 事業名

【普及系プログラム】わかばこどもまつり
「チア体験会」／全1回

2 実施時期

2023年7月8日／全1回公演

3 実施場所

ホール

4 事業目的・効果、内容及び対象者

<目的および効果>

基本施策3(1)(2)/1(2)/4(2)/5(2)

文化芸術に触れる機会格差の縮小、関連機関との連携

文化芸術活動に勤しむ市民への発表機会の創出

<内容>

元気ちば応援団「わかばベアーズ」や地域プロスポーツチームのチアチームを
招いての発表および、来場された子どもたちを対象とした体験会を実施。

ボランティア育成事業「キッズスタッフ」と連携し、公演時にスタッフ体験。

<対象者>

児童を中心とした一般市民

5 入場者(参加者)見込

200名程度

6 周知方法

市政だより、新聞広告、あでは、ホームページ、チラシ・ポスター等において広報し、市民に周知する。

7 収支見積

収入	647,000 円
支出	647,000 円
収支	0 円

8 その他

運営ボランティアの実地体験。

企画提案業務運営計画(若葉文化ホール)

1 事業名

【普及系プログラム】ホールインフォメーション
広報誌「WAKABA HALL NOW」

2 実施時期

HALL NOW 2023年4月～2024年3月 (月1回・毎月25日発行)

3 実施場所

市内施設・HP・回覧板

4 事業目的・効果、内容及び対象者

<目的および効果>

基本施策4(1)

地域住民に幅広く施設の催し物を周知する。

催し物の周知向上・来場者促進。

<内容>

毎月一回、当月・翌月の催物案内を紙面で発行し、自治会（千城台南中学校区・若松中学校区）回覧板にて回覧。施設HPにて周知。

<対象者>

市民全般

5 入場者（参加者）見込

6 周知方法

市内公共施設での掲出、設置、施設HPへの掲出。

7 収支見積

収入	478,000 円
支出	478,000 円
収支	0 円

8 その他

企画提案業務運営計画(若葉文化ホール)

1 事業名

【鑑賞系プログラム】こども育成事業
えほんとおんがく「べんとうべんたろう」

2 実施時期

2023年10月15日 / 全1回公演

3 実施場所

ホール

4 事業目的・効果、内容及び対象者

<目的および効果>

基本施策1(1)/2(1)/4(2)

文化芸術に触れる機会格差の縮小、関連機関との連携

文化芸術活動に勤しむ市民への発表機会の創出

親子間のコミュニケーション創出

<内容>

ピアノ2台を用いた絵本朗読コンサートを実施。ベートーヴェンをモチーフとした

絵本「べんとうべんたろう」を2台のピアノを用いた音楽と朗読で披露

<対象者>

親子を中心とした一般市民

5 入場者(参加者)見込

400名程度

6 周知方法

市政だより、新聞広告、あでは、ホームページ、チラシ・ポスター等において広報し、市民に周知する。

7 収支見積

収入	1,316,000 円
支出	1,316,000 円
収支	0 円

8 その他

運営ボランティアの現地体験。

企画提案業務運営計画(若葉文化ホール)

1 事業名

【鑑賞系プログラム】 こども育成事業
かげえとわがっき「影絵うた物語」

2 実施時期

2024年3月2日 / 全1回公演

3 実施場所

ホール

4 事業目的・効果、内容及び対象者

<目的および効果>

基本施策1(1)/2(1)/4(2)

文化芸術に触れる機会格差の縮小、関連機関との連携

文化芸術活動に勤しむ市民への発表機会の創出

親子間のコミュニケーション創出

<内容>

アメリカ人影絵師の影絵LIVEパフォーマンスと箏、琵琶による和楽器演奏による
オリジナル公演を実施。

<対象者>

親子を中心とした一般市民

5 入場者(参加者)見込

400名程度

6 周知方法

市政だより、新聞広告、あでは、ホームページ、チラシ・ポスター等において広報し、市民に周知する。

7 収支見積

収入	1,758,000 円
支出	1,758,000 円
収支	0 円

8 その他

運営ボランティアの現地体験。

企画提案業務運営計画(若葉文化ホール)

1 事業名

【鑑賞系プログラム】生きがいつくり事業
ニューイヤーコンサート「Wピアノの世界」

2 実施時期

2024年1月20日／全1回公演

3 実施場所

ホール

4 事業目的・効果、内容及び対象者

<目的および効果>

基本施策1(1)/2(1)/3(3)

市民が生きがいを感じ、日々の生活が充実して過ごすために糧となる
幅広い層に遡及できる公演の開催により、世代間、地域間交流を図る機会とする

<内容>

安価に年齢を問わず鑑賞できる公演を開催。

若葉文化ホールに新たに加わったピアノを用いて、2台のピアノによるコンサートを実施。

<対象者>

一般市民

5 入場者(参加者)見込

350名程度

6 周知方法

市政だより、新聞広告、あでは、ホームページ、チラシ・ポスター等において
広報し、市民に周知する。

7 収支見積

収入	1,719,000 円
支出	1,719,000 円
収支	0 円

8 その他

自主事業運営計画(若葉文化ホール)

1 事業名

【自主事業】 自主事業・共催事業

2 実施時期

主催事業 2023年度/年2回程度

共催事業 適宜実施

3 実施場所

ホール・リハーサル室等

4 事業目的・効果、内容及び対象者

<目的および効果>

基本施策1(1)/2(2)/3(3)/5(2)

幅広く市民に向けた芸術鑑賞機会を提供し、施設の周知を目的とする。

<内容>

施設利用の促進、施設の周知を目的として、幅広く市民に向けた芸術鑑賞機会を提供する。

<対象者>

市民全般

5 入場者(参加者)見込

各回30名程度

6 周知方法

市政だより、新聞広告、あでは、ホームページ、チラシ・ポスター等において広報し、市民に周知する。

7 収支見積

収入	180,000 円
支出	150,000 円
収支	30,000 円

8 その他

運営ボランティアの実地体験。
ボランティアアーティスト登録

自主事業運営計画(若葉文化ホール)

1 事業名

【自主事業】千葉の魅力発信事業

2 実施時期

2023年4月～2024年3月 (販売)

3 実施場所

4 事業目的・効果、内容及び対象者

<目的および効果>

基本施策2(2)/5(1)(2)

千葉市の地域特性・歴史的資源等の発掘・活用を目的として、オリジナルグッズの製作・販売を行う。本事業を通じて千葉市をPRするとともに、郷土愛を育む機会を創出する。

<内容>

千葉市の「魅力」を発信する商品を企画、制作、販売。

<対象者>

施設来館者・市民全般

5 入場者(参加者)見込

6 周知方法

市政だより、新聞広告、あでは、ホームページ、チラシ・ポスター等において広報し、市民に周知する。

7 収支見積

収入	50,000 円
支出	100,000 円
収支	△ 50,000 円

8 その他

マイナス計上だが、美浜文化ホール等での販売を含めプラス計上となるよう努力する。

自主事業運営計画(若葉文化ホール)

1 事業名

【ホスピタリティ事業等】ホスピタリティ事業

2 実施時期

2023年4月～2024年3月

3 実施場所

ホール受付等

4 事業目的・効果、内容及び対象者

<目的および効果>

基本施策3(1)(2)

施設利用者の利便性向上を目的として、各種手配代行・サービスを実施。

ホスピタリティ向上を図る。

<内容>

花、看板、弁当手配、コピーサービス等。

<対象者>

施設利用者

5 入場者(参加者)見込

6 周知方法

本予約申し込み時の案内、会場打ち合わせの際の案内等。

7 収支見積

収入	100,000 円
支出	60,000 円
収支	40,000 円

8 その他

令和5年度(2023年度)千葉市美浜文化ホール 企画提案及び自主事業運営に関する年間計画表

1	2	3	4	5	6	7	8	9	10	11	12	1	2	3	
創造系プログラム 市民文化育成事業 舞台芸術体験事業 市民活動支援系プログラム 市民ボランティア育成事業 サークル支援事業 アウトリーチ事業 美浜こどもまつり ホールメインフォーメーション 鑑賞系プログラム こども育成事業 生きがいづくり事業	ラファミニア生誕150年「レクチャーコンサート」	劇団扉座「演劇ワークショップ」	目的・基本施策 基本施策3「支える」(1) 基本施策1「広げる」(2) 基本施策4「つなぐ」(2)	〇 発売	〇 発売	〇 募集	〇 実施	〇 実施	〇 実施	〇 実施	〇 実施	〇 実施	〇 実施	〇 実施	
	劇団扉座「演劇ワークショップ」	リハーサル室ほか	基本施策1「広げる」(2) 基本施策2「育てる」(2) 基本施策4「つなぐ」(2)	〇 募集	〇 募集	〇 募集	〇 実施	〇 実施	〇 実施	〇 実施	〇 実施	〇 実施	〇 実施	〇 実施	
	目的・基本施策 基本施策2「育てる」(3) 基本施策3「支える」(2)	〇 募集	〇 募集	〇 募集	〇 募集	〇 募集	〇 募集	〇 募集	〇 募集	〇 募集	〇 募集	〇 募集	〇 募集	〇 募集	
	基本施策2「育てる」(1) 基本施策3「支える」(1) 基本施策5「活かす」(2)	〇 発売	〇 発売	〇 発売	〇 発売	〇 発売	〇 発売	〇 発売	〇 発売	〇 発売	〇 発売	〇 発売	〇 発売	〇 発売	〇 発売
	目的・基本施策 基本施策3「支える」(1)(2) 基本施策1「広げる」(2) 基本施策5「活かす」(2)	〇 実施	〇 実施	〇 実施	〇 実施	〇 実施	〇 実施	〇 実施	〇 実施	〇 実施	〇 実施	〇 実施	〇 実施	〇 実施	〇 実施
	目的・基本施策 基本施策3「支える」(1)(2) 基本施策1「広げる」(2) 基本施策5「活かす」(2)	〇 実施	〇 実施	〇 実施	〇 実施	〇 実施	〇 実施	〇 実施	〇 実施	〇 実施	〇 実施	〇 実施	〇 実施	〇 実施	〇 実施
	目的・基本施策 基本施策3「支える」(1) 基本施策1「広げる」(1) 基本施策4「つなぐ」(2)	〇 発売	〇 発売	〇 発売	〇 発売	〇 発売	〇 発売	〇 発売	〇 発売	〇 発売	〇 発売	〇 発売	〇 発売	〇 発売	〇 発売
	目的・基本施策 基本施策1「広げる」(1) 基本施策2「育てる」(1) 基本施策4「つなぐ」(2)	〇 実施	〇 実施	〇 実施	〇 実施	〇 実施	〇 実施	〇 実施	〇 実施	〇 実施	〇 実施	〇 実施	〇 実施	〇 実施	〇 実施
	目的・基本施策 基本施策1「広げる」(1) 基本施策2「育てる」(1)	〇 発売	〇 発売	〇 発売	〇 発売	〇 発売	〇 発売	〇 発売	〇 発売	〇 発売	〇 発売	〇 発売	〇 発売	〇 発売	〇 発売
自主事業 鑑賞系事業 自主事業 共催事業 共催事業 千葉の魅力発信事業(新規商品開発) ホスピタリティ事業等 ホスピタリティ事業 カフェ事業	「絵本朗読コンサート」	「劇団扉座 演劇公演」	目的・基本施策 基本施策1「広げる」(1) 基本施策2「育てる」(1) 基本施策4「つなぐ」(2)	〇 発売	〇 実施	〇 実施	〇 実施	〇 実施	〇 実施	〇 実施	〇 実施	〇 実施	〇 実施	〇 実施	
	「絵本朗読コンサート」	メインホール	基本施策1「広げる」(1) 基本施策2「育てる」(1) 基本施策4「つなぐ」(2)	〇 発売	〇 実施	〇 実施	〇 実施	〇 実施	〇 実施	〇 実施	〇 実施	〇 実施	〇 実施	〇 実施	
	「劇団扉座 演劇公演」	メインホール	基本施策1「広げる」(1) 基本施策2「育てる」(1)	〇 発売	〇 実施	〇 実施	〇 実施	〇 実施	〇 実施	〇 実施	〇 実施	〇 実施	〇 実施	〇 実施	
	目的・基本施策 基本施策1「広げる」(1) 基本施策2「育てる」(2)	〇 実施	〇 実施	〇 実施	〇 実施	〇 実施	〇 実施	〇 実施	〇 実施	〇 実施	〇 実施	〇 実施	〇 実施	〇 実施	
	目的・基本施策 基本施策2「育てる」(2) 基本施策5「活かす」(2)	〇 実施	〇 実施	〇 実施	〇 実施	〇 実施	〇 実施	〇 実施	〇 実施	〇 実施	〇 実施	〇 実施	〇 実施	〇 実施	
	目的・基本施策 基本施策2「育てる」(2) 基本施策5「活かす」(2)	〇 実施	〇 実施	〇 実施	〇 実施	〇 実施	〇 実施	〇 実施	〇 実施	〇 実施	〇 実施	〇 実施	〇 実施	〇 実施	
	目的・基本施策 基本施策2「育てる」(2) 基本施策5「活かす」(1)(2)	〇 実施	〇 実施	〇 実施	〇 実施	〇 実施	〇 実施	〇 実施	〇 実施	〇 実施	〇 実施	〇 実施	〇 実施	〇 実施	
	目的・基本施策 基本施策3「支える」(1)(2)	〇 実施	〇 実施	〇 実施	〇 実施	〇 実施	〇 実施	〇 実施	〇 実施	〇 実施	〇 実施	〇 実施	〇 実施	〇 実施	
	目的・基本施策 基本施策3「支える」(1)(2)	〇 実施	〇 実施	〇 実施	〇 実施	〇 実施	〇 実施	〇 実施	〇 実施	〇 実施	〇 実施	〇 実施	〇 実施	〇 実施	

企画提案業務運営計画(美浜文化ホール)

1 事業名

【創造系プログラム】市民文化育成事業
ラフマニノフ生誕150年「レクチャーコンサート」

2 実施時期

2023年9月頃／全1回公演

3 実施場所

音楽ホール

4 事業目的・効果、内容及び対象者

<目的および効果>

基本施策3(1)/1(2)/4(2)

文化教養講座を通して、芸術文化により深い興味を持つ機会を創出。

<内容>

今年生誕150年を迎えるロシアクラシック界の巨匠、ラフマニノフをテーマとしたレクチャーコンサートを開催。

<対象者>

地域住民

5 入場者(参加者)見込

参加者 150名程度

6 周知方法

市政だより、新聞広告、あでは、ホームページ、チラシ・ポスター等において広報し、市民に周知する。

7 収支見積

収入	1,470,000 円
支出	1,470,000 円
収支	0 円

8 その他

企画提案業務運営計画(美浜文化ホール)

1 事業名

【創造系プログラム】舞台芸術体験事業
劇団扉座 「演劇ワークショップ」

2 実施時期

2023年10月～2024年3月／全10回

3 実施場所

リハーサル室・会議室・第1スタジオ

4 事業目的・効果、内容及び対象者

<目的および効果>

基本施策1(2)/2(2)/4(2)

市民自らが芸術文化に触れる機会を提供する。ワークショップを通じて参加者にコミュニケーション、自身の気持ちを表現する大切さを感じてもらう。

<内容>

市民が舞台芸術に触れる機会を提供し、体験・発表を経て芸術表現の素晴らしさ、楽しさに触れる機会を創出する。

<対象者>

小学中学年～中高生

5 入場者(参加者)見込

参加者 30名程度

6 周知方法

市政だより、新聞広告、あでは、ホームページ、チラシ・ポスター等において広報し、市民に周知する。

7 収支見積

収入	3,538,000 円
支出	3,538,000 円
収支	0 円

8 その他

企画提案業務運営計画(美浜文化ホール)

1 事業名

【市民活動支援系プログラム】市民ボランティア育成事業
ボランティア体制の構築・おしごと体験 (KIDSスタッフ)

2 実施時期

2023年4月～2024年3月

3 実施場所

適宜

4 事業目的・効果、内容及び対象者

<目的および効果>

基本施策2(3)/3(2)

文化ボランティア活動の機会を創出し、施設や地域の活性化を図る。

ボランティア活動を通じて文化芸術に対する意識向上を図る。

<内容>

文化事業を通じて、運営ボランティア・ボランティアアーティストの育成を行う。

<対象者>

イベントに興味を持つ市民全般、及び文化活動を嗜むアマチュアアーティスト・学生

※未成年者に関しては、親権者の承諾を得た者に限る。

5 入場者(参加者)見込

20名程度

6 周知方法

市政だより、新聞広告、あでは、ホームページ、チラシ・ポスター等において広報し、市民に周知する。

7 収支見積

収入	214,000 円
支出	214,000 円
収支	0 円

8 その他

若葉文化ホール「チームW(WAKABA)」との情報共有、連動を行う。

企画提案業務運営計画(美浜文化ホール)

1 事業名

【市民活動支援系プログラム】サークル支援事業
サークル支援フェス

2 実施時期

2024年1月頃／全1回公演

3 実施場所

メインホール

4 事業目的・効果、内容及び対象者

<目的および効果>

基本施策2(1)/3(1)(2)/5(2)

文化芸術活動に勤しむサークル・団体・個人等へ発表機会を提供する。

<内容>

市民芸術団体に日ごろの練習の成果発表の場を提供する。

<対象者>

美浜文化ホールご利用団体、個人等

5 入場者(参加者)見込

300名程度

6 周知方法

市政だより、新聞広告、あでは、ホームページ、チラシ・ポスター等において広報し、市民に周知する。

7 収支見積

収入	1,170,000 円
支出	1,170,000 円
収支	0 円

8 その他

真砂・高洲コミュニティセンター等にも協力を仰ぎ、ご利用サークル、団体、及び地域の芸術団体等の参加も促す。

運営ボランティアの実地体験。

企画提案業務運営計画(美浜文化ホール)

1 事業名

【普及系プログラム】アウトリーチ事業
「クラシック音楽レクチャー」

2 実施時期

2023年9月20日／全1回公演

3 実施場所

市内小中学校等

4 事業目的・効果、内容及び対象者

<目的および効果>

基本施策3(1)(2)/1(2)//5(2)

教育機関との連携。

千葉県芸術文化新人賞フォローアップ事業。芸術文化に触れる機会の少ない年代層の集まる施設で実施することにより、文化芸術に触れる機会格差の縮小を目指す。

<内容>

千葉県芸術文化新人賞の歴代受賞者、また千葉市で活動する音楽団体等協力のもと、地域の教育機関等でのアウトリーチ事業を実施。

<対象者>

市内小中学校の児童・生徒等

5 入場者(参加者)見込

50~100名

※派遣先施設の参加人数により変動

6 周知方法

特になし

7 収支見積

収入	1,215,000 円
支出	1,215,000 円
収支	0 円

8 その他

企画提案業務運営計画(美浜文化ホール)

1 事業名

【普及系プログラム】美浜こどもまつり
「知育マジックショー」

2 実施時期

2023年7月28日／全2回公演

3 実施場所

メインホール

4 事業目的・効果、内容及び対象者

<目的および効果>

基本施策1(1)/4(2)

文化芸術に触れる機会格差の縮小、関連機関との連携。
普段、施設に訪れる機会の少ない市民に向けての利用促進。

<内容>

親子・家族、地域住民が楽しめる鑑賞事業の実施。

小学生低学年までを対象とした、観ることで新たな発見を感じられる

マジックショーを実施。

<対象者>

児童を中心とした一般市民

5 入場者(参加者)見込

500名程度

6 周知方法

市政だより、新聞広告、あでは、ホームページ、チラシ・ポスター等において広報し、市民に周知する。

7 収支見積

収入	2,242,000 円
支出	2,242,000 円
収支	0 円

8 その他

運営ボランティアの実地体験。

企画提案業務運営計画(美浜文化ホール)

1 事業名

【普及系プログラム】ホールインフォメーション
「MIHAMA HALL NOW」

2 実施時期

HALL NOW 2023年4月～2024年3月（月1回・毎月25日発行）

3 実施場所

市内施設・HP・回覧板

4 事業目的・効果、内容及び対象者

<目的および効果>

基本施策4(1)

地域住民に幅広く施設の催し物を周知する。

催し物の周知向上・来場者促進。

<内容>

毎月一回、当月・翌月の催物案内を紙面で発行し、自治会（真砂地区）回覧板にて回覧。施設HPにて周知。

<対象者>

市民全般

5 入場者（参加者）見込

6 周知方法

市内公共施設での掲出、設置、施設HPへの掲出。

7 収支見積

収入	468,000 円
支出	468,000 円
収支	0 円

8 その他

企画提案業務運営計画(美浜文化ホール)

1 事業名

【鑑賞系プログラム】 こども育成事業
「絵本朗読コンサート」

2 実施時期

2023年5月3日／全1回公演

3 実施場所

メインホール

4 事業目的・効果、内容及び対象者

<目的および効果>

基本施策1(1)/2(1)/4(2)

文化芸術に触れる機会格差の縮小、関連機関との連携。千葉市芸術文化新人賞のフォローアップ。親子間のコミュニケーション創出。

<内容>

千葉市芸術文化新人賞受賞のクラシック演奏家らによる親子向けコンサートを実施する。

<対象者>

親子を中心とした一般市民

5 入場者(参加者)見込

250名程度

6 周知方法

市政だより、新聞広告、あでは、ホームページ、チラシ・ポスター等において広報し、市民に周知する。

7 収支見積

収入	2,004,000 円
支出	2,004,000 円
収支	0 円

8 その他

企画提案業務運営計画(美浜文化ホール)

1 事業名

【鑑賞系プログラム】生きがいつくり事業
「劇団扉座 演劇公演」

2 実施時期

2023年11月26日／全1回公演

3 実施場所

メインホール

4 事業目的・効果、内容及び対象者

<目的および効果>

基本施策1(1)/2(1)

市民が生きがいを感じ、日々の生活が充実して過ごすために糧となる
幅広い層に遡及できる公演の開催により世代間、地域間交流を図る機会とする。

<内容>

創立40年を超えなお精力的な活動を続ける「劇団扉座」による公演を実施。

<対象者>

地域住民

5 入場者(参加者)見込

330名程度

6 周知方法

市政だより、新聞広告、あでは、ホームページ、チラシ・ポスター等において広報し、市民に周知する。

7 収支見積

収入	3,109,000 円
支出	3,109,000 円
収支	0 円

8 その他

自主事業運営計画(美浜文化ホール)

1 事業名

【自主事業】 自主事業・共催事業

2 実施時期

2023年度内／主催1回程度

共催事業 適宜開催

3 実施場所

音楽ホールまたはメインホールまたは諸施設

4 事業目的・効果、内容及び対象者

<目的および効果>

基本施策1(1)/2(2)/3(3)/5(2)

- ・施設利用の促進、施設の周知を目的として幅広く市民に向けた芸術鑑賞機会を提供する。
- ・伝統芸能文化の保存と支援。

<内容>

- ・幅広い年齢層に訴求出来るアーティストによる良質な公演を実施。
- ・伝統芸能を広めるため、千葉県三曲協会と連携した箏教室の実施。

<対象者>

市民全般

5 入場者(参加者)見込

鑑賞事業：150～300名程度(実施施設によって異なる)

箏教室：25名～30名程度

6 周知方法

市政だより、新聞広告、あでは、ホームページ、チラシ・ポスター等において広報し、市民に周知する。

7 収支見積

収入 1,170,000 円

支出 1,130,000 円

収支 40,000 円

8 その他

運営ボランティアの現地体験。

自主事業運営計画(美浜文化ホール)

1 事業名

【自主事業】千葉の魅力発信事業

2 実施時期

2023年4月～2024年3月

3 実施場所

4 事業目的・効果、内容及び対象者

<目的および効果>

基本施策2(2)/5(1)(2)

千葉市の地域特性・歴史的資源等の発掘・活用を目的として、オリジナルグッズの製作・販売を行う。本事業を通じて千葉市をPRするとともに、郷土愛を育む機会を創出する。

<内容>

千葉市の「魅力」を発信する商品を企画、制作、販売。

<対象者>

施設来館者・市民全般

5 入場者（参加者）見込

6 周知方法

市政だより、新聞広告、あでは、ホームページ、チラシ・ポスター等において広報し、市民に周知する。

7 収支見積

収入	50,000 円
支出	0 円
収支	50,000 円

8 その他

支出については、若葉文化ホールにて商品開発等を行うため、若葉文化ホール同事業に支出を計上。

自主事業運営計画(美浜文化ホール)

1 事業名

【ホスピタリティ事業等】ホスピタリティ事業

2 実施時期

2023年4月～2024年3月

3 実施場所

ホール受付等

4 事業目的・効果、内容及び対象者

<目的および効果>

基本施策3(1)(2)

施設利用者の利便性向上を目的として、各種手配代行・サービスを実施。

ホスピタリティ向上を図る。

<内容>

花、看板、弁当手配、コピーサービス等。

<対象者>

施設利用者

5 入場者(参加者)見込

6 周知方法

本予約申し込み時の案内、会場打ち合わせの際の案内等。

7 収支見積

収入	100,000 円
支出	60,000 円
収支	40,000 円

8 その他

自主事業運営計画(美浜文化ホール)

1 事業名

【ホスピタリティ事業等】カフェ事業

2 実施時期

2023年4月～2024年3月 (適宜営業)

3 実施場所

メインホール2階ホワイエ

4 事業目的・効果、内容及び対象者

<目的および効果>

基本施策3(1)(2)

施設利用者の利便性向上を目的としてカフェ運営を実施。

利用しやすい環境づくり。

<内容>

ドリンク・軽食等の販売。

<対象者>

施設来場者

5 入場者(参加者)見込

6 周知方法

7 収支見積

収入	1,000,000 円
支出	590,000 円
収支	410,000 円

8 その他

令和5年度(2023年度)千葉市若葉文化ホール企画提案業務・自主事業収支一覧

企画提案業務(若葉)

プログラム	事業名	収入			支出						事業収支
		事業収入	指定管理料	収入計	人件費	管理費	委託費	事業費	会場費	支出計	
1	市民文化育成事業 創造系プログラム	0	1,220,000	1,220,000	970,000	10,000	0	240,000	0	1,220,000	0
2	舞台芸術体験事業	1,560,000	2,040,000	3,600,000	1,940,000	310,000	70,000	1,280,000	0	3,600,000	0
3	市民ボランティア育成事業	0	234,000	234,000	194,000	40,000	0	0	0	234,000	0
4	市民活動支援系プログラム	100,000	1,220,000	1,320,000	970,000	75,000	165,000	110,000	0	1,320,000	0
5	アウトリーチ事業	0	1,130,000	1,130,000	970,000	60,000	0	100,000	0	1,130,000	0
6	普及系プログラム	0	1,823,000	1,823,000	1,029,000	128,000	66,000	600,000	0	1,823,000	0
7	わかばこどもまつり	0	647,000	647,000	441,000	40,000	66,000	100,000	0	647,000	0
8	ホールインフオメーション	0	478,000	478,000	388,000	90,000	0	0	0	478,000	0
9	こども育成事業	110,000	1,206,000	1,316,000	817,000	133,000	126,000	240,000	0	1,316,000	0
10	鑑賞系プログラム	600,000	1,158,000	1,758,000	817,000	241,000	225,000	475,000	0	1,758,000	0
11	生きがいづくり事業	175,000	1,544,000	1,719,000	1,164,000	131,000	134,000	290,000	0	1,719,000	0
小計		2,545,000	12,700,000	15,245,000	9,700,000	1,258,000	852,000	3,435,000	0	15,245,000	0

自主事業(若葉)

事業名	収入			支出						事業収支
	収入	指定管理料	収入計	人件費	管理費	委託費	事業費	会場費	支出計	
12 自主事業	180,000	0	180,000	45,000	50,000	0	30,000	25,000	150,000	30,000
13 共催事業										
14 千葉の魅力発信事業 (新規商品開発)	50,000	0	50,000	60,000	10,000	0	30,000	0	100,000	-50,000
15 ホスピタリティ事業	100,000	0	100,000	5,000	0	0	55,000	0	60,000	40,000
小計	330,000	0	330,000	110,000	60,000	0	115,000	25,000	310,000	20,000

令和5年度収支予算書(施設名:千葉市若葉文化ホール)

2 企画提案業務の収支内訳書

【企画提案業務名】 創造系プログラム>市民文化育成事業>パラステア「ダンスワークショップ」

内 訳		合計金額(円)
(A) 収入合計		1,220,000
入場料等		
参加費等		
広告収入		
指定管理料		1,220,000

積 算 内 訳				合計金額(円)	
項	目	人件費	事業按分	按分金額	
人件費	專業担当者				
	芸術監督				
	美浜館長				
	その他職員				
	合計			19,399,000	
		上記合計金額のうち約 5.0%			
事務費・管理費	旅費交通費			金額 0	
	消耗品費			0	
	食料費			10,000	
	印刷製本費			0	
	通信運搬費			0	
	広告料			0	
	賃借料			0	
	手数料			0	
					10,000
					970,000
(B) 支出合計				1,220,000	

積 算 内 訳		合計金額(円)
項	目	金額
委託費	舞台美術費	0
	調律費	0
	音響費	0
	照明費	0
	雑給	0
事業費	講師料	200,000
	収録費	40,000
		240,000
利用料金		金額
		0
収支 (A)-(B)		0

※1 人件費、事務費・管理費、委託費は、提案書様式第26-1号と同様に記述してください。

※2 事業費には、企画提案業務による出演料などを記述してください。

※3 利用料金には、企画提案業務により支払う当該施設の利用料金を記述してください。

※4 必要に応じて小区分を設定しても構いません。

令和5年度収支予算書(施設名:千葉市若葉文化ホール)

2 企画提案業務の収支内訳書

【企画提案業務名】 創造系プログラム>舞台芸術体験事業>元氣ちば応援団「わかばペアーズ」

内 訳	合計金額(円)
(A) 収入合計	3,600,000
入場料等	1,560,000
参加費等	
広告収入	
指定管理料	2,040,000

積 算 内 訳				合計金額(円)	
(B) 支出合計				3,600,000	
人件費	事業担当者				
	芸術監督				
	美浜館長				
	その他職員				
	合計		19,399,000	1,940,000	
			上記合計金額のうち約 10.0%		
事務費・管理費	旅費交通費	50,000		50,000	
	消耗品費	50,000		50,000	
	食料費	60,000		60,000	
	印刷製本費	60,000		60,000	
	通信運搬費	60,000		60,000	
	広告料	30,000		30,000	
	賃借料	0		0	
	手数料	0		0	

積 算 内 訳		合計金額(円)
委託費	費目	金額
	舞台美術費	0
	調律費	0
	音響費	35,000
	照明費	35,000
	雑給	0
		0
事業費	費目	金額
	講師料	1,150,000
	衣装費	65,000
	小道具	65,000
		1,280,000
利用料金	費目	金額
収支 (A)-(B)		0

※1 人件費、事務費・管理費、委託費は、提案書様式第26-1号と同様に記述してください。

※2 事業費には、企画提案業務による出演料などを記述してください。

※3 利用料金には、企画提案業務により支払う当該施設の利用料金を記述してください。

※4 必要に応じて小区分を設定しても構いません。

令和5年度収支予算書(施設名:千葉市若葉文化ホール)

2 企画提案業務の収支内訳書

【企画提案業務名】市民活動支援系プログラム>市民ボランティア育成事業>ボランティア体制の構築・おしごと体験

内 訳		合計金額(円)
(A) 収入合計		234,000
入場料等		
参加費等		
広告収入		
指定管理料		234,000

積 算 内 訳				合計金額(円)
(B) 支出合計				234,000
人件費	事業担当者			
	芸術監督			
	美術館長			
	その他職員			
	合計		19,399,000	194,000
上記合計金額のうち約 1.0%				
事務費・管理費	旅費交通費		金額	
	消耗品費		0	
	食料費		40,000	
	印刷製本費		0	
	通信運搬費		0	
	広告料		0	
	賃借料		0	
	手数料		0	
				40,000

積 算 内 訳		合計金額(円)
委託費	費目	金額
	舞台美術費	0
	調律費	0
	音響費	0
	照明費	0
雑給	0	
事業費	費目	金額
利用料金	費目	金額
収支 (A)-(B)		0

※1 人件費、事務費・管理費、委託費は、提案書様式第26-1号と同様に記述してください。

※2 事業費には、企画提案業務による出演料などを記述してください。

※3 利用料金には、企画提案業務により支払う当該施設の利用料金を記述してください。

※4 必要に応じて小区分を設定しても構いません。

令和5年度収支予算書(施設名:千葉市若葉文化ホール)

2 企画提案業務の収支内訳書

【企画提案業務名】市民活動支援系プログラム>サークル支援事業>市民夢舞台(Dream Stage)「市民SAX奏者ライブ」

内 訳	合計金額(円)
(A) 収入合計	1,320,000
入場料等	
参加費等	100,000
広告収入	
指定管理料	1,220,000

積 算 内 訳	合計金額(円)
費目 舞台美術費 調律費 音響費 照明費 雑給	金額 33,000 66,000 66,000 0
委託費	165,000
項	金額 60,000 50,000
目 事業費	110,000
利用料金	金額 0
収支 (A)-(B)	0

積 算 内 訳	合計金額(円)
(B) 支出合計	1,320,000
人件費	970,000
事業担当者	
芸術監督	
美浜館長	
その他職員	
合計	19,399,000
上記合計金額のうち約 5.0%	
項	金額
目 旅費交通費 消耗品費 食料費 印刷製本費 通信運搬費 広告料 賃借料 手数料	5,000 9,000 13,000 30,000 8,000 10,000 0 0
事務費・管理費	75,000

※1 人件費、事務費・管理費、委託費は、提案書様式第26-1号と同様に記述してください。

※2 事業費には、企画提案業務による出演料などを記述してください。

※3 利用料金には、企画提案業務により支払う当該施設の利用料金を記述してください。

※4 必要に応じて小区分を設定しても構いません。

令和5年度収支予算書(施設名:千葉市若葉文化ホール)

2 企画提案業務の収支内訳書

【企画提案業務名】普及系プログラム>アウトリーチ事業>ワークショップ「和紙アート体験」

内 訳		合計金額(円)
(A) 収入合計		1,130,000
入場料等		
参加費等		
広告収入		
指定管理料		1,130,000

積 算 内 訳				合計金額(円)
(B) 支出合計				1,130,000
人件費	事業担当者			
	芸術監督			
	美術館長			
	その他職員			
	合計		19,399,000	970,000
上記合計金額のうち約 5.0%				
事務費・管理費	旅費交通費	5,000		
	消耗品費	30,000		
	食料費	5,000		
	印刷製本費	0		
	通信運搬費	0		
	広告料	0		
	賃借料	20,000		
	手数料	0		
	金額			60,000

積 算 内 訳		合計金額(円)
委託費	費目	金額
	舞台美術費	0
	調律費	0
	音響費	0
	照明費	0
雑給		
項	費目	金額
	出演料	100,000
	収録費	0
目	事業費	100,000
収支 (A)-(B)	利用料金	0
		0

※1 人件費、事務費・管理費、委託費は、提案書様式第26-1号と同様に記述してください。

※2 事業費には、企画提案業務による出演料などを記述してください。

※3 利用料金には、企画提案業務により支払う当該施設の利用料金を記述してください。

※4 必要に応じて小区分を設定しても構いません。

令和5年度収支予算書(施設名:千葉市若葉文化ホール)

2 企画提案業務の収支内訳書

【企画提案業務名】普及系プログラム>わかばこどもまつり>BMX〔CHIBA CUP〕

内 訳		合計金額(円)
(A) 収入合計		1,823,000
入場料等		0
参加費等		
広告収入		
指定管理料		1,823,000

積 算 内 訳				合計金額(円)	
(B) 支出合計				1,823,000	
人件費	事業担当者				
	芸術監督				
	美術館長				
	その他職員				
	合計		19,399,000		
				上記合計金額のうち約 5.3%	
事務費・管理費	旅費交通費	金額	40,000		
	消耗品費		24,000		
	食料費		15,000		
	印刷製本費		30,000		
	通信運搬費		19,000		
	広告料		0		
	賃借料				
	手数料		0		
				128,000	
					1,029,000

積 算 内 訳		合計金額(円)
委託費	費目	金額
	舞台美術費	0
	調律費	33,000
	音響費	33,000
	照明費	66,000
	雑給	
事業費	費目	金額
	出演料	550,000
	収録費	50,000
		600,000
利用料金	費目	金額
収支 (A)-(B)		0

※1 人件費、事務費・管理費、委託費は、提案書様式第26-1号と同様に記述してください。

※2 事業費には、企画提案業務による出演料などを記述してください。

※3 利用料金には、企画提案業務により支払う当該施設の利用料金を記述してください。

※4 必要に応じて小区分を設定しても構いません。

令和5年度収支予算書(施設名:千葉市若葉文化ホール)

2 企画提案業務の収支内訳書

【企画提案業務名】普及系プログラム>わかばこどもまつり>「チア体験会2023」

内 訳		合計金額(円)
(A) 収入合計		647,000
入場料等	0	
参加費等		
広告収入		
指定管理料		647,000

積 算 内 訳				合計金額(円)
(B) 支出合計				647,000
人件費	事業担当者			
	芸術監督			
	美浜館長			
	その他職員			
	合計		19,399,000	
	上記合計金額のうち約 2.3%			
事務費・管理費	旅費交通費	金額	0	
	消耗品費		5,000	
	食料費		15,000	
	印刷製本費		20,000	
	通信運搬費		0	
	広告料		0	
	賃借料			
	手数料		0	
	合計		40,000	
	合計		441,000	

積 算 内 訳		合計金額(円)
委託費	費目	金額
	舞台美術費	0
	調律費	
	音響費	33,000
	照明費	33,000
雑給		66,000
項	費目	金額
	出演料	100,000
	収録費	0
目	事業費	100,000
利用料金		0
収支 (A)-(B)		0

※1 人件費、事務費・管理費、委託費は、提案書様式第26-1号と同様に記述してください。

※2 事業費には、企画提案業務による出演料などを記述してください。

※3 利用料金には、企画提案業務により支払う当該施設の利用料金を記述してください。

※4 必要に応じて小区分を設定しても構いません。

令和5年度収支予算書(施設名:千葉市若葉文化ホール)

2 企画提案業務の収支内訳書

【企画提案業務名】普及系プログラム>ホールインフオメーション>WAKABA HALL NOW

内 訳		合計金額(円)
(A) 収入合計		478,000
項	入場料等	
目	参加費等	
	広告収入	
	指定管理料	478,000

積 算 内 訳		合計金額(円)
項	委託費	0
目	費目 舞台美術費 調律費 音響費 照明費 雑給	金額
	事業費	0
項	費目	金額
目	利用料金	0
	収支 (A)-(B)	0

※1 人件費、事務費・管理費、委託費は、提案書様式第26-1号と同様に記述してください。

※2 事業費には、企画提案業務による出演料などを記述してください。

※3 利用料金には、企画提案業務により支払う当該施設の利用料金を記述してください。

※4 必要に応じて小区分を設定しても構いません。

積 算 内 訳				合計金額(円)
(B) 支出合計				478,000
項	人件費	事業担当者		
		芸術監督		
		美術館長		
		その他職員		
		合計	19,399,000	388,000
		上記合計金額のうち約 2.0%		
目	費目	旅費交通費		
		消耗品費		
		食料費		
		印刷製本費		
		通信運搬費		
		広告料	90,000	90,000
		賃借料		
		手数料		
		事務費・管理費		
			金額	

令和5年度収支予算書(施設名:千葉市若葉文化ホール)

2 企画提案業務の収支内訳書

【企画提案業務名】鑑賞系プログラム>こども育成事業>「べんとうべんたろう」

内 訳		合計金額(円)
(A) 収入合計		1,316,000
入場料1	一般300円×200名・ペア500円×100組(200名)	110,000
入場料2		
広告収入		
指定管理料		1,206,000

積 算 内 訳				合計金額(円)
(B) 支出合計				1,316,000
人件費	事業担当者			
	芸術監督			
	美術館長			
	その他職員			
	合計		19,399,000	817,000
上記合計金額のうち約 4.2%				
事務費・管理費	旅費交通費	金額	20,000	
	消耗品費		5,000	
	食料費		20,000	
	印刷製本費		40,000	
	通信運搬費		30,000	
	広告料		10,000	
	賃借料		0	
	手数料		8,000	
				133,000

積 算 内 訳		合計金額(円)
委託費	費目	金額
	舞台美術費	0
	調律費	60,000
	音響費	33,000
	照明費	33,000
	雑給	0
事業費	器材レンタル費	0
	費目	金額
	出演料	150,000
	収録費	60,000
	著作権料	30,000
		240,000
利用料金	費目	金額
		0
収支 (A)-(B)		0

※1 人件費、事務費・管理費、委託費は、提案書様式第26-1号と同様に記述してください。

※2 事業費には、企画提案業務による出演料などを記述してください。

※3 利用料金には、企画提案業務により支払う当該施設の利用料金を記述してください。

※4 必要に応じて小区分を設定しても構いません。

令和5年度収支予算書(施設名:千葉市若葉文化ホール)

2 企画提案業務の収支内訳書

【企画提案業務名】鑑賞系プログラム>こども育成事業>「影絵うた物語」

内 訳		合計金額(円)
(A) 収入合計		1,758,000
項	一般2,000円×200名・こども1,000円×200名	600,000
目	広告収入	
	指定管理料	1,158,000

積 算 内 訳				合計金額(円)	
(B) 支出合計				1,758,000	
人件費	事業担当者			817,000	
	芸術監督				
	美術館長				
	その他職員				
	合計		19,399,000		
		上記合計金額のうち約 4.2%			
事務費・管理費	旅費交通費	40,000	金額	241,000	
	消耗品費	24,000			
	食料費	32,000			
	印刷製本費	45,000			
	通信運搬費	35,000			
	広告料	45,000			
	賃借料	0			
	手数料	20,000			

積 算 内 訳		合計金額(円)
委託費	費目	金額
	舞台美術費	0
	調律費	33,000
	音響費	66,000
	照明費	66,000
	雑給	0
	機材レンタル費	60,000
		225,000
事業費	費目	金額
	出演料	385,000
	収録費	60,000
	著作権料	30,000
		475,000
利用料金		金額
		0
収支 (A)-(B)		0

※1 人件費、事務費・管理費、委託費は、提案書様式第26-1号と同様に記述してください。

※2 事業費には、企画提案業務による出演料などを記述してください。

※3 利用料金には、企画提案業務により支払う当該施設の利用料金を記述してください。

※4 必要に応じて小区分を設定しても構いません。

令和5年度収支予算書(施設名:千葉市若葉文化ホール)

2 企画提案業務の収支内訳書

【企画提案業務名】鑑賞系プログラム>生きがいづくり事業>Wピアノの世界

内 訳		合計金額(円)
(A) 収入合計		1,719,000
入場料等	一般500円×350名	175,000
参加費等		
広告収入		
指定管理料		1,544,000

積 算 内 訳				合計金額(円)	
(B) 支出合計				1,719,000	
人件費	事業担当者			1,164,000	
	芸術監督				
	美浜館長				
	その他職員				
	合計		19,399,000		
			上記合計金額のうち約 6.0%		
事務費・管理費	旅費交通費	金額	5,000	131,000	
	消耗品費		10,000		
	食料費		20,000		
	印刷製本費		36,000		
	通信運搬費		50,000		
	広告料				
	賃借料				
	手数料		10,000		

積 算 内 訳		合計金額(円)
委託費	費目	金額
	舞台美術費	0
	調律費	68,000
	音響費	33,000
照明費	照明費	33,000
	雑給	
合計		134,000
項	費目	金額
	出演料	220,000
	収録費	50,000
	著作権料	20,000
合計		290,000
目	利用料金	0
	収支(A)-(B)	0

※1 人件費、事務費・管理費、委託費は、提案書様式第26-1号と同様に記述してください。

※2 事業費には、企画提案業務による出演料などを記述してください。

※3 利用料金には、企画提案業務により支払う当該施設の利用料金を記述してください。

※4 必要に応じて小区分を設定しても構いません。

令和5年度収支予算書(施設名:千葉市若葉文化ホール)

2 自主事業の収支内訳書

【自主事業名】鑑賞プログラム>自主・共催事業

内	訳	合計金額(円)
(A) 収入合計		180,000
入場料	500円×30名×2回	30,000
参加費		
手数料	著作権ケケット販売手数料等	150,000

項	目	積算内訳	合計金額(円)
委託費		金額 舞台美術費 調律費 音響費 照明費 雑給	0
使用料		金額	0
事業費		金額 費目 出演料 著作権	30,000
利用料金		金額 費目 施設利用料 附属設備	25,000
収支(A)-(B)			30,000

項	目	積算内訳	合計金額(円)
人件費		金額 45,000	45,000
事務費・管理費		金額 費目 旅費交通費 消耗品費 食料費 印刷製本費 通信運搬費 広告料 賃借料 手数料	50,000

※1 人件費、事務費・管理費、委託費は、提案書様式第26-1号と同様に記述してください。

※2 使用料には、自主事業により市に支払う占用料などを記述してください。

※3 事業費には、自主事業による出演料などを記述してください。

※4 利用料金には、自主事業により支払う当該施設の利用料金を記述してください。

※5 必要に応じて小区分を設定しても構いません。

令和5年度収支予算書(施設名:千葉市若葉文化ホール)

2 自主事業の収支内訳書

【自主事業名】千葉の魅力発信事業

内 訳		合計金額(円)
(A) 収入合計		50,000
入場料		
参加費		
商品売上収入	オリジナルグッズ等	50,000

積 算 内 訳		合計金額(円)
委託費	費目 舞台美術費 調律費 音響費 照明費 雑給	金額 0
	費目 仕入等	金額 30,000
	使用料	30,000
	事業費	0
利用料金	費目 施設利用料 附属設備	金額 0
	収支 (A)-(B)	-50,000

積 算 内 訳		合計金額(円)
(B) 支出合計		100,000
人件費		60,000
	事務費・管理費	10,000
事業費	費目 旅費交通費 消耗品費 食料費 印刷製本費 通信運搬費 広告料 賃借料 手数料	金額 5,000 5,000

※1 人件費、事務費・管理費、委託費は、提案書様式第26-1号と同様に記述してください。

※2 使用料には、自主事業により市に支払う占用料などを記述してください。

※3 事業費には、自主事業による出演料などを記述してください。

※4 利用料金には、自主事業により支払う当該施設の利用料金を記述してください。

※5 必要に応じて小区分を設定しても構いません。

令和5年度収支予算書(施設名:千葉市若葉文化ホール)

2 自主事業の収支内訳書

【自主事業名】ホスピタリティ事業

内	内 訳	合計金額(円)
(A) 収入合計		100,000
手数料等	花・看板・弁当手配等	100,000
項		
目		

積 算 内 訳	合計金額(円)
(B) 支出合計	60,000
人件費	5,000
事務費・管理費	0
項	
目	

積 算 内 訳	合計金額(円)
委託費	0
費用	
舞台美術費	
調律費	
音響費	
照明費	
雑給	
項	
目	
使用料	0
事業費	55,000
費用	
仕入れ等	55,000
利用料金	0
施設利用料	
附属設備	
収支 (A)-(B)	40,000

※1 人件費、事務費・管理費、委託費は、提案書様式第26-1号と同様に記述してください。

※2 使用料には、自主事業により市に支払う占有料などを記述してください。

※3 事業費には、自主事業による出演料などを記述してください。

※4 利用料金には、自主事業により支払う当該施設の利用料金を記述してください。

※5 必要に応じて小区分を設定しても構いません。

令和5年度(2023年度) 千葉市美浜文化ホール企画提案業務・自主事業収支一覧

企画提案業務(美浜)

プログラム	事業名	収入				支出				事業収支		
		事業収入	指定管理料	収入計		人件費	管理費	委託費	事業費		会場費	支出計
1	創造系 プログラム	市民文化育成事業	300,000	1,170,000	1,470,000	970,000	250,000	30,000	220,000	0	1,470,000	0
		レクチャーコンサート										
2	舞台芸術体験事業	劇団扉座	150,000	3,388,000	3,538,000	2,328,000	220,000	0	990,000	0	3,538,000	0
		「演劇ワークショップ」										
3	市民活動 支援系 プログラム	市民ボランティア育成事業	0	214,000	214,000	194,000	20,000	0	0	0	214,000	0
		ボランティア体制の構築 おしごと体験(KIDSスタッフ)										
4	プログラム	サークル支援事業	0	1,170,000	1,170,000	970,000	90,000	110,000	0	0	1,170,000	0
		「サークル支援フェス」										
5	プログラム	アウトリーチ事業	0	1,215,000	1,215,000	970,000	95,000	0	150,000	0	1,215,000	0
		アウトリーチ 「クラシック音楽レクチャー」										
6	普及系 プログラム	美浜こどもまつり	250,000	1,992,000	2,242,000	1,552,000	167,000	263,000	260,000	0	2,242,000	0
		「知育マジックショー」										
7	プログラム	ホールインフオメーション	0	468,000	468,000	388,000	80,000	0	0	0	468,000	0
		MIHAMA HALL NOW										
8	鑑賞系 プログラム	こども育成事業	380,000	1,624,000	2,004,000	1,164,000	168,000	90,000	582,000	0	2,004,000	0
		「絵本朗読コンサート」										
9	プログラム	生きがいがづくり事業	1,650,000	1,459,000	3,109,000	1,164,000	306,000	66,000	1,573,000	0	3,109,000	0
		「劇団扉座 演劇公演」										
小計		2,730,000	12,700,000	15,430,000	9,700,000	1,396,000	559,000	3,775,000	0	15,430,000	0	

自主事業(美浜)

	事業名	収入				支出				事業収支		
		収入	指定管理料	収入計		人件費	管理費	委託費	事業費		会場費	支出計
10	自主事業	「落語公演」	1,170,000	0	1,170,000	100,000	150,000	0	660,000	220,000	1,130,000	40,000
		徳田雄一郎 「Jazzコンサート」										
11	共催事業	千葉の魅力発信事業 (新規商品開発)	50,000	0	50,000	0	0	0	0	0	0	50,000
		コピー・看板・花・弁当 手配等										
12	ホスピタリティ事業	スナック・ドリンク販売等	1,000,000	0	1,000,000	287,000	53,000	0	250,000	0	590,000	410,000
13	カフェ事業		2,320,000	0	2,320,000	392,000	203,000	0	965,000	220,000	1,780,000	540,000
小計		2,320,000	0	2,320,000	392,000	203,000	0	965,000	220,000	1,780,000	540,000	

令和5年度収支予算書(施設名:千葉市美浜文化ホール)

2 企画提案業務の収支内訳書

【企画提案業務名】 創造系プログラム>市民文化育成事業>ラフマニノフ生誕150年「レクチャーコンサート」

内 訳		合計金額(円)
(A) 収入合計		1,470,000
入場料等		
参加費等	2,000円×150名	300,000
手数料収入		
指定管理料		1,170,000

積 算 内 訳				合計金額(円)
(B) 支出合計				1,470,000
人件費	事業担当者			
	芸術監督			
	美術館長			
	その他職員			
	合計		19,399,000	
		上記合計金額のうち約 5.0%		
事務費・管理費	旅費交通費	金額	20,000	
	消耗品費		30,000	
	食料費		12,000	
	印刷製本費		60,000	
	通信運搬費		50,000	
	広告料		33,000	
	賃借料			
	手数料		45,000	
				250,000
				970,000

積 算 内 訳		合計金額(円)
委託費	費目	金額
	舞台美術費	
	調律費	30,000
	音響費	
	照明費	
	脚本料	
	道具費	
音楽制作費		
講師料	費目	金額
		220,000
事業費	利用料金	0
	収支 (A)-(B)	0

※1 人件費、事務費・管理費、委託費は、提案書様式第26-1号と同様に記述してください。

※2 事業費には、企画提案業務による出演料などを記述してください。

※3 利用料金には、企画提案業務により支払う当該施設の利用料金を記述してください。

※4 必要に応じて小区分を設定しても構いません。

令和5年度収支予算書(施設名:千葉市美浜文化ホール)

2 企画提案業務の収支内訳書

【企画提案業務名】 創造系プログラム> 舞台芸術体験事業> 劇団扉座「演劇ワークショップ」

内 訳	合計金額(円)
(A) 収入合計	3,538,000
入場料等	
参加費等	5,000円 × 30名
手数料収入	150,000
指定管理料	3,388,000

積 算 内 訳	合計金額(円)																								
(B) 支出合計	3,538,000																								
人件費	2,328,000																								
<table border="1"> <thead> <tr> <th>人件費</th> <th>事業按分</th> <th>按分金額</th> <th>金額</th> </tr> </thead> <tbody> <tr> <td>専業担当者</td> <td></td> <td></td> <td></td> </tr> <tr> <td>芸術監督</td> <td></td> <td></td> <td></td> </tr> <tr> <td>美浜館長</td> <td></td> <td></td> <td></td> </tr> <tr> <td>その他職員</td> <td></td> <td></td> <td></td> </tr> <tr> <td>合計</td> <td></td> <td>19,399,000</td> <td></td> </tr> </tbody> </table>	人件費	事業按分	按分金額	金額	専業担当者				芸術監督				美浜館長				その他職員				合計		19,399,000		
人件費	事業按分	按分金額	金額																						
専業担当者																									
芸術監督																									
美浜館長																									
その他職員																									
合計		19,399,000																							
上記合計金額のうち約 12.0%																									
事務費・管理費	220,000																								
<table border="1"> <thead> <tr> <th>費目</th> <th>金額</th> </tr> </thead> <tbody> <tr> <td>旅費交通費</td> <td>22,000</td> </tr> <tr> <td>消耗品費</td> <td>33,000</td> </tr> <tr> <td>食料費</td> <td>33,000</td> </tr> <tr> <td>印刷製本費</td> <td>66,000</td> </tr> <tr> <td>通信運搬費</td> <td>33,000</td> </tr> <tr> <td>広告料</td> <td>33,000</td> </tr> <tr> <td>賃借料</td> <td></td> </tr> <tr> <td>手数料</td> <td></td> </tr> </tbody> </table>	費目	金額	旅費交通費	22,000	消耗品費	33,000	食料費	33,000	印刷製本費	66,000	通信運搬費	33,000	広告料	33,000	賃借料		手数料								
費目	金額																								
旅費交通費	22,000																								
消耗品費	33,000																								
食料費	33,000																								
印刷製本費	66,000																								
通信運搬費	33,000																								
広告料	33,000																								
賃借料																									
手数料																									

積 算 内 訳	合計金額(円)
費目	金額
舞台美術費	
調律費	
音響費	
照明費	
道具費	0
音楽制作費	
委託費	0
費目	金額
講師料	990,000
(演出・歌唱・ダンス指導等)	
事業費	990,000
費目	金額
利用料金	0
収支 (A)-(B)	0

※1 人件費、事務費・管理費、委託費は、提案書様式第26-1号と同様に記述してください。

※2 事業費には、企画提案業務による出演料などを記述してください。

※3 利用料金には、企画提案業務により支払う当該施設の利用料金を記述してください。

※4 必要に応じて小区分を設定しても構いません。

令和5年度収支予算書(施設名:千葉市美浜文化ホール)

2 企画提案業務の収支内訳書

【企画提案業務名】 市民活動支援系プログラム>市民ボランティア育成事業>ボランティア体制の構築・おしごと体験

内 訳		合計金額(円)
(A) 収入合計		214,000
入場料等		
参加費等		
手数料収入		
指定管理料		214,000

積 算 内 訳				合計金額(円)	
(B) 支出合計				214,000	
人件費	事業担当者				
	芸術監督				
	美浜館長				
	その他職員				
	合計		194,000		
				上記合計金額のうち約 1.0%	
事務費・管理費	旅費交通費	5,000	金額		
	消耗品費	5,000			
	食料費	5,000			
	印刷製本費				
	通信運搬費	5,000			
	広告料				
	賃借料				
	手数料				
					20,000

積 算 内 訳		合計金額(円)
項 目	費目 舞台美術費 調律費 音響費 照明費 雑給	金額 0
	委託費	
項 目	費目	金額
	事業費	0
項 目	費目	金額
	利用料金	0
収支 (A)-(B)		0

※1 人件費、事務費・管理費、委託費は、提案書様式第26-1号と同様に記述してください。

※2 事業費には、企画提案業務による出演料などを記述してください。

※3 利用料金には、企画提案業務により支払う当該施設の利用料金を記述してください。

※4 必要に応じて小区分を設定しても構いません。

令和5年度収支予算書(施設名:千葉市美浜文化ホール)

2 企画提案業務の収支内訳書

【企画提案業務名】 市民活動支援系プログラム>サークル支援事業>サークル支援フェス

内 訳		合計金額(円)
(A) 収入合計		1,170,000
入場料等		0
参加費等		
手数料収入		
指定管理料		1,170,000

積 算 内 訳				合計金額(円)
(B) 支出合計				1,170,000
人件費	事業担当者			
	芸術監督			
	美浜館長			
	その他職員			
	合計		19,399,000	970,000
上記合計金額のうち約 5.0%				
事務費・管理費	旅費交通費		7,000	
	消耗品費		11,000	
	食料費		13,000	
	印刷製本費		33,000	
	通信運搬費		15,000	
	広告料		11,000	
	賃借料			
	手数料			
合計				90,000

積 算 内 訳		合計金額(円)
委託費	舞台美術費	
	調律費	55,000
	音響費	55,000
	照明費	
	雑給	
合計		110,000
事業費	出演料(司会)	0
	収録費	0
合計		0
利用料金		0
収支 (A)-(B)		0

※1 人件費、事務費・管理費、委託費は、提案書様式第26-1号と同様に記述してください。

※2 事業費には、企画提案業務による出演料などを記述してください。

※3 利用料金には、企画提案業務により支払う当該施設の利用料金を記述してください。

※4 必要に応じて小区分を設定しても構いません。

令和5年度収支予算書(施設名:千葉市美浜文化ホール)

2 企画提案業務の収支内訳書

【企画提案業務名】 普及系プログラム>アウトリーチ事業>アウトリーチ「クラシック音楽レクチャー」

		内 訳	合計金額(円)
(A) 収入合計			1,215,000
項	入場料等		
目	参加費等		
	手数料収入		
	指定管理料		1,215,000

		積 算 内 訳			合計金額(円)
(B) 支出合計					1,215,000
項	人件費	人件費	事業按分	按分金額	970,000
		事業担当者 芸術監督 美浜館長 その他職員 合計		[Redacted] [Redacted] [Redacted] [Redacted] 19,399,000	
		上記合計金額のうち約 5.0%			
目	事務費・管理費	費目		金額	95,000
		旅費交通費 消耗品費 食料費 印刷製本費 通信運搬費 広告料 賃借料 手数料		33,000 11,000 5,000 6,000 40,000	

		積 算 内 訳	合計金額(円)
項	委託費	費目	金額
		舞台美術費 調音費 音響費 照明費 雑給	0
目	事業費	費目	金額
		出演料	150,000
		利用料金	0
		収支 (A)-(B)	0

※1 人件費、事務費・管理費、委託費は、提案書様式第26-1号と同様に記述してください。

※2 事業費には、企画提案業務による出演料などを記述してください。

※3 利用料金には、企画提案業務により支払う当該施設の利用料金を記述してください。

※4 必要に応じて小区分を設定しても構いません。

令和5年度収支予算書(施設名:千葉市美浜文化ホール)

2 企画提案業務の収支内訳書

【企画提案業務名】 普及系プログラム>美浜こどもまつり>知育マジックショー

内 訳		合計金額(円)
(A) 収入合計		2,242,000
入場料等	500円×500名	250,000
参加費等		
手数料収入		
指定管理料		1,992,000

積 算 内 訳				合計金額(円)
(B) 支出合計				2,242,000
人件費	人件費	事業按分	按分金額	
	事業担当者			
	芸術監督			
	美浜館長			
	その他職員			
	合計		19,399,000	1,552,000
上記合計金額のうち約 8.0%				
事務費・管理費	費目		金額	
	旅費交通費		11,000	
	消耗品費		13,000	
	食料費		11,000	
	印刷製本費		44,000	
	通信運搬費		22,000	
	広告料		11,000	
	賃借料		44,000	
	手数料		11,000	
	合計			167,000

積 算 内 訳		合計金額(円)
委託費	費目	金額
	舞台美術費	164,000
	調律費	33,000
	音響費	33,000
	照明費	33,000
雑給		263,000
事業費	費目	金額
	出演料	230,000
	著作権	30,000
合計		260,000
収支 (A)-(B)		0

※1 人件費、事務費・管理費、委託費は、提案書様式第26-1号と同様に記述してください。

※2 事業費には、企画提案業務による出演料などを記述してください。

※3 利用料金には、企画提案業務により支払う当該施設の利用料金を記述してください。

※4 必要に応じて小区分を設定しても構いません。

令和5年度収支予算書(施設名:千葉市美浜文化ホール)

2 企画提案業務の収支内訳書

【企画提案業務名】 普及系プログラム>ホールインフォメーション>MIHAMAMA HALL NOW

内 訳		合計金額(円)
(A) 収入合計		468,000
入場料等		
参加費等		
手数料収入		
指定管理料		468,000

積 算 内 訳				合計金額(円)	
(B) 支出合計				468,000	
人件費	事業担当者				
	芸術監督				
	美浜館長				
	その他職員				
	合計		19,399,000		
	上記合計金額のうち約 2.0%				
事務費・管理費	費目	旅費交通費	金額		
		消耗品費			
		食料費			
		印刷製本費			
		通信運搬費	80,000		
		広告料			
		賃借料			
		手数料			
		合計		80,000	
		合計			388,000

積 算 内 訳		合計金額(円)
項 目	費目	金額
	委託費	0
項 目	費目	金額
	事業費	0
項 目	費目	金額
	利用料金	0
収支 (A)-(B)		0

※1 人件費、事務費・管理費、委託費は、提案書様式第26-1号と同様に記述してください。

※2 事業費には、企画提案業務による出演料などを記述してください。

※3 利用料金には、企画提案業務により支払う当該施設の利用料金を記述してください。

※4 必要に応じて小区分を設定しても構いません。

令和5年度収支予算書(施設名:千葉市美浜文化ホール)

2 企画提案業務の収支内訳書

【企画提案業務名】 鑑賞系プログラム>こども育成事業>絵本朗読コンサート

内 訳		合計金額(円)
(A) 収入合計		2,004,000
入場料等	大人2,000円×130名/子ども1,000円×120名	380,000
参加費等		
手数料収入		
指定管理料		1,624,000

積 算 内 訳				合計金額(円)
(B) 支出合計				2,004,000
人件費	事業担当者			
	芸術監督			
	美浜館長			
	その他職員			
	合計		19,399,000	1,164,000
			上記合計金額のうち約 6.0%	
事務費・管理費	旅費交通費	金額	11,000	
	消耗品費		22,000	
	食料費		16,000	
	印刷製本費		66,000	
	通信運搬費		33,000	
	広告料		0	
	賃借料			
	手数料		20,000	
				168,000

積 算 内 訳		合計金額(円)
委託費	費目	金額
	舞台美術費	30,000
	調律費	30,000
	音響費	30,000
	照明費	30,000
	雑給	0
		90,000
事業費	費目	金額
	出演料	570,000
	著作権	12,000
		582,000
利用料金	費目	金額
		0
収支 (A)-(B)		0

※1 人件費、事務費・管理費、委託費は、提案書様式第26-1号と同様に記述してください。

※2 事業費には、企画提案業務による出演料などを記述してください。

※3 利用料金には、企画提案業務により支払う当該施設の利用料金を記述してください。

※4 必要に応じて小区分を設定しても構いません。

令和5年度収支予算書(施設名:千葉市美浜文化ホール)

2 企画提案業務の収支内訳書

【企画提案業務名】鑑賞系プログラム>生きがいづくり事業>劇団扉座 演劇公演

内 訳		合計金額(円)
(A) 収入合計		3,109,000
入場料等	5,000円×330人	1,650,000
参加費等		
手数料収入		
指定管理料		1,459,000

積 算 内 訳				合計金額(円)	
(B) 支出合計				3,109,000	
人件費	事業担当者				
	芸術監督				
	美術館長				
	その他職員				
	合計		19,399,000		
		上記合計金額のうち約 6.0%			
事務費・管理費	費目	旅費交通費	金額	0	
		消耗品費		30,000	
		食料費		45,000	
		印刷製本費		77,000	
		通信運搬費		44,000	
		広告料		44,000	
		賃借料		33,000	
		手数料		33,000	

積 算 内 訳		合計金額(円)
項 目	費目	金額
	舞台美術費	0
	調律費	0
	音響費	33,000
	照明費	33,000
委託費	雑給	66,000
項 目	費目	金額
	出演料	1,540,000
	著作権	33,000
事業費		1,573,000
項 目	費目	金額
	利用料金	
収支 (A)-(B)		0

※1 人件費、事務費・管理費、委託費は、提案書様式第26-1号と同様に記述してください。

※2 事業費には、企画提案業務による出演料などを記述してください。

※3 利用料金には、企画提案業務により支払う当該施設の利用料金を記述してください。

※4 必要に応じて小区分を設定しても構いません。

令和5年度収支予算書(施設名:千葉市美浜文化ホール)

2 自主事業の収支内訳書

【自主事業名】鑑賞プログラム>自主事業・共催事業

内 訳	合計金額(円)
(A) 収入合計	1,170,000
入場料	870,000
参加費	
手数料	300,000
目	
自主事業収入 3,000円×290名	
共催チケット販売手数料	

積 算 内 訳	合計金額(円)
(B) 支出合計	1,130,000
人件費	100,000
事務費・管理費	150,000
旅費交通費	15,000
消耗品費	11,000
食料費	22,000
印刷製本費	33,000
通信運搬費	22,000
広告料	22,000
賃借料	0
手数料	25,000
費目	金額

積 算 内 訳	合計金額(円)
委託費	0
費目	金額
舞台美術費	
調律費	0
音響費	0
照明費	
雑給	
項	金額
使用料	0
費目	金額
出演料	660,000
著作権	0
事業費	660,000
費目	金額
施設利用料	150,000
附属設備	70,000
利用料金	220,000
収支 (A)-(B)	40,000

※1 人件費、事務費・管理費、委託費は、提案書様式第26-1号と同様に記述してください。

※2 使用料には、自主事業により市に支払う占用料などを記述してください。

※3 事業費には、自主事業による出演料などを記述してください。

※4 利用料金には、自主事業により支払う当該施設の利用料金を記述してください。

※5 必要に応じて小区分を設定しても構いません。

令和5年度収支予算書(施設名:千葉市美浜文化ホール)

2 自主事業の収支内訳書

【自主事業名】千葉の魅力発信事業

内 訳	合計金額(円)
(A) 収入合計	50,000
入場料	
参加費	
商品売上収入	50,000
オリジナルグッズ等	

積 算 内 訳	合計金額(円)
費目 舞台美術費 調律費 音響費 照明費 雑給	金額 0
委託費	
費目 使用料	金額 0
事業費	
費目 出演料 著作権	金額 0
利用料金	
費目 施設利用料 附属設備	金額 0
収支 (A)-(B)	50,000

積 算 内 訳	合計金額(円)
(B) 支出合計	0
人件費	
費目 旅費交通費 消耗品費 食料費 印刷製本費 通信運搬費 広告料 賃借料 手数料	金額 0
事務費・管理費	

※1 人件費、事務費・管理費、委託費は、提案書様式第26-1号と同様に記述してください。

※2 使用料には、自主事業により市に支払う占用料などを記述してください。

※3 事業費には、自主事業による出演料などを記述してください。

※4 利用料金には、自主事業により支払う当該施設の利用料金を記述してください。

※5 必要に応じて小区分を設定しても構いません。

令和5年度収支予算書(施設名:千葉市美浜文化ホール)

2 自主事業の収支内訳書

【自主事業名】カフェ事業

内 訳	合計金額(円)
(A) 収入合計	1,000,000
商品販売収入等	1,000,000
項 目	

積 算 内 訳	合計金額(円)
費目 舞台美術費 調律費 音響費 照明費 雑給	金額 0
項 目	
使用料	金額 250,000
費目 仕入等	金額 250,000
事業費	金額 0
費目 出演料 著作権	金額 0
利用料金	金額 0
費目 施設利用料 附属設備	金額 0
収支 (A)-(B)	410,000

積 算 内 訳	合計金額(円)
(B) 支出合計	590,000
項 目	
人件費	287,000
費目	金額
旅費交通費	
消耗品費	10,000
食料費	
印刷製本費	3,000
通信運搬費	30,000
広告料	
賃借料	5,000
手数料	5,000
事務費・管理費	53,000

※1 人件費、事務費・管理費、委託費は、提案書様式第26-1号と同様に記述してください。

※2 使用料には、自主事業により市に支払う占用料などを記述してください。

※3 事業費には、自主事業による出演料などを記述してください。

※4 利用料金には、自主事業により支払う当該施設の利用料金を記述してください。

※5 必要に応じて小区分を設定しても構いません。

科目	指定管理業務											自主事業				費目別計	
	企画提案業務											(小計)					
	①市民文化育成事業	②舞台芸術体験事業	③千歳場事業	④ボランティア育成事業	⑤芸術フェス	⑥アフタースクール	⑦子どもまつり	⑧ホーメルックフェス	⑨生きがいづくり事業	⑩子ども育成事業	⑪子育て支援事業	⑫子育て支援事業	⑬ホスピタリティ事業	⑭カフェ事業			
管理運営業務	1,109,000	2,040,000	3,998,000	448,000	2,350,000	2,345,000	4,462,000	946,000	3,003,000	3,998,000	25,400,000	136,360,000	75,400,000	3,998,000	0	0	136,360,000
①指定管理料(A)	84,124,000	2,040,000	3,998,000	448,000	2,345,000	2,345,000	4,462,000	946,000	3,003,000	3,998,000	25,400,000	136,360,000	75,400,000	0	0	136,360,000	
(指定管理料)	26,656,000	0	0	0	0	0	0	0	0	0	0	0	0	0	0	0	26,656,000
②利用料受入(B)	0	0	0	0	0	0	0	0	0	0	0	0	0	0	0	0	0
③利用料受入(C)	0	0	0	0	0	0	0	0	0	0	0	0	0	0	0	0	0
④その他収入(D)	0	0	0	0	0	0	0	0	0	0	0	0	0	0	0	0	0
⑤自主事業による収入	0	0	0	0	0	0	0	0	0	0	0	0	0	0	0	0	0
(人件費)	0	0	0	0	0	0	0	0	0	0	0	0	0	0	0	0	0
⑥手数料等	0	0	0	0	0	0	0	0	0	0	0	0	0	0	0	0	0
⑦施設運営収入等	0	0	0	0	0	0	0	0	0	0	0	0	0	0	0	0	0
収入小計	177,540,000	2,690,000	3,600,000	448,000	2,490,000	2,490,000	4,712,000	946,000	4,928,000	5,078,000	30,675,000	208,215,000	30,675,000	5,078,000	0	0	210,865,000

科目	指定管理業務											自主事業				費目別計	
	企画提案業務											(小計)					
	①市民文化育成事業	②舞台芸術体験事業	③千歳場事業	④ボランティア育成事業	⑤芸術フェス	⑥アフタースクール	⑦子どもまつり	⑧ホーメルックフェス	⑨生きがいづくり事業	⑩子ども育成事業	⑪子育て支援事業	⑫子育て支援事業	⑬ホスピタリティ事業	⑭カフェ事業			
管理運営業務	120,303,000	1,940,000	3,226,000	388,000	1,940,000	1,940,000	3,022,000	776,000	2,328,000	2,798,000	19,400,000	139,703,000	19,400,000	2,328,000	0	0	142,031,000
人件費	0	0	0	0	0	0	0	0	0	0	0	0	0	0	0	0	0
設備費	240,000	0	0	0	0	0	0	0	0	0	240,000	240,000	0	0	0	0	240,000
旅費	5,500,000	0	0	0	0	0	0	0	0	0	5,500,000	5,500,000	0	0	0	0	5,500,000
消耗品費	0	0	0	0	0	0	0	0	0	0	0	0	0	0	0	0	0
印刷製本費	1,214,000	0	0	0	0	0	0	0	0	0	1,214,000	1,214,000	0	0	0	0	1,214,000
通信運賃	2,044,000	0	0	0	0	0	0	0	0	0	2,044,000	2,044,000	0	0	0	0	2,044,000
手数料	700,000	0	0	0	0	0	0	0	0	0	700,000	700,000	0	0	0	0	700,000
送料	400,000	0	0	0	0	0	0	0	0	0	400,000	400,000	0	0	0	0	400,000
公費	80,000	0	0	0	0	0	0	0	0	0	80,000	80,000	0	0	0	0	80,000
その他	6,260,000	0	0	0	0	0	0	0	0	0	6,260,000	6,260,000	0	0	0	0	6,260,000
使用料賃借料	1,156,000	0	0	0	0	0	0	0	0	0	1,156,000	1,156,000	0	0	0	0	1,156,000
設備維持修理費	8,085,000	0	0	0	0	0	0	0	0	0	8,085,000	8,085,000	0	0	0	0	8,085,000
雑費	4,700,000	0	0	0	0	0	0	0	0	0	4,700,000	4,700,000	0	0	0	0	4,700,000
委託費	0	0	0	0	0	0	0	0	0	0	0	0	0	0	0	0	0
備品購入費	0	0	0	0	0	0	0	0	0	0	0	0	0	0	0	0	0
事業費	790,000	1,660,000	1,210,000	60,000	550,000	495,000	1,690,000	170,000	2,500,000	2,280,000	11,275,000	11,275,000	11,275,000	890,000	40,000	303,000	12,618,000
利用料金	0	0	0	0	0	0	0	0	0	0	0	0	0	0	0	0	0
若葉水草(経費負担)	26,656,000	0	0	0	0	0	0	0	0	0	26,656,000	26,656,000	0	0	0	0	26,656,000
現業業務委託負担金(経費負担)	0	0	0	0	0	0	0	0	0	0	0	0	0	0	0	0	0
支出小計	177,540,000	2,690,000	3,600,000	448,000	2,490,000	2,490,000	4,712,000	946,000	4,928,000	5,078,000	30,675,000	208,215,000	30,675,000	5,078,000	0	0	210,865,000

科目	指定管理業務											自主事業				費目別計	
	企画提案業務											(小計)					
	①市民文化育成事業	②舞台芸術体験事業	③千歳場事業	④ボランティア育成事業	⑤芸術フェス	⑥アフタースクール	⑦子どもまつり	⑧ホーメルックフェス	⑨生きがいづくり事業	⑩子ども育成事業	⑪子育て支援事業	⑫子育て支援事業	⑬ホスピタリティ事業	⑭カフェ事業			
管理運営業務	171,540,000	3,600,000	3,538,000	448,000	2,490,000	2,490,000	4,712,000	946,000	4,928,000	5,078,000	30,675,000	208,215,000	30,675,000	5,078,000	0	0	210,865,000
収入	171,540,000	2,690,000	3,600,000	448,000	2,490,000	2,490,000	4,712,000	946,000	4,928,000	5,078,000	30,675,000	208,215,000	30,675,000	5,078,000	0	0	210,865,000
支出	177,540,000	2,690,000	3,600,000	448,000	2,490,000	2,490,000	4,712,000	946,000	4,928,000	5,078,000	30,675,000	208,215,000	30,675,000	5,078,000	0	0	210,865,000
収支	0	0	0	0	0	0	0	0	0	0	0	0	0	0	0	0	0

※1 企画提案業務、自主事業の実施に伴い指定管理者が負担する利用料金の収入は、企画提案業務に係る収入(C)、自主事業による収入(D)に含めて計上して下さい。
 ※2 指定管理料(A)＝指定管理業務支出－利用料金収入(B)＝企画提案業務に係る収入(C)－その他の収入(D)となるように記載して下さい。
 ※3 管理に係る商品経費は指定管理者が消費する備品に係る経費です。
 ※4 経費として認められるものは、管理に係る商品経費＝備品購入費－年収12年度末残存費額
 ※5 上記の内容によって、運営・備品調達、増設していただく場合がございます。

令和5年度 収支予算書総括表(施設名:千葉市若葉文化ホール)

科目	指定管理業務													自主事業			科目別計
	企画提案業務													自主事業			
	管理運営業務	①市民文化育成事業	②舞台芸術体験事業	③ボランティア育成事業	④サークル支援事業	⑤アウトリーチ事業	⑥こどもまつり	⑦ホームステイ	⑧生きがいづくり事業	⑨こども育成事業	(小計)	⑩ホスピタリティ事業	⑪鑑賞事業	⑫千葉の魅力を発信事業	⑬ホスピタリティ事業	(小計)	
①指定管理料(A)	47,382,000	1,220,000	2,040,000	234,000	1,220,000	1,130,000	2,470,000	478,000	1,544,000	2,364,000	12,700,000	60,062,000	0	0	60,062,000		
(指定管理料)	47,382,000	1,220,000	2,040,000	234,000	1,220,000	1,130,000	2,470,000	478,000	1,544,000	2,364,000	12,700,000	60,062,000	0	0	60,062,000		
②利用料金収入(B)	19,818,000	0	1,560,000	0	100,000	0	0	0	175,000	710,000	2,545,000	19,818,000	0	0	19,818,000		
(自主事業による収入)	19,818,000	0	1,560,000	0	100,000	0	0	0	175,000	710,000	2,545,000	19,818,000	0	0	19,818,000		
③自主事業による収入	0	0	0	0	0	0	0	0	0	0	0	0	0	0	0		
(人賃料等)	0	0	0	0	0	0	0	0	0	0	0	0	0	0	0		
④自主事業による収入	0	0	0	0	0	0	0	0	0	0	0	0	0	0	0		
(手数料等)	0	0	0	0	0	0	0	0	0	0	0	0	0	0	0		
⑤自主事業による収入	0	0	0	0	0	0	0	0	0	0	0	0	0	0	0		
(手数料等)	0	0	0	0	0	0	0	0	0	0	0	0	0	0	0		
⑥自主事業による収入	0	0	0	0	0	0	0	0	0	0	0	0	0	0	0		
(手数料等)	0	0	0	0	0	0	0	0	0	0	0	0	0	0	0		
⑦自主事業による収入	0	0	0	0	0	0	0	0	0	0	0	0	0	0	0		
(手数料等)	0	0	0	0	0	0	0	0	0	0	0	0	0	0	0		
⑧自主事業による収入	0	0	0	0	0	0	0	0	0	0	0	0	0	0	0		
(手数料等)	0	0	0	0	0	0	0	0	0	0	0	0	0	0	0		
⑨自主事業による収入	0	0	0	0	0	0	0	0	0	0	0	0	0	0	0		
(手数料等)	0	0	0	0	0	0	0	0	0	0	0	0	0	0	0		
⑩自主事業による収入	0	0	0	0	0	0	0	0	0	0	0	0	0	0	0		
(手数料等)	0	0	0	0	0	0	0	0	0	0	0	0	0	0	0		
⑪自主事業による収入	0	0	0	0	0	0	0	0	0	0	0	0	0	0	0		
(手数料等)	0	0	0	0	0	0	0	0	0	0	0	0	0	0	0		
⑫自主事業による収入	0	0	0	0	0	0	0	0	0	0	0	0	0	0	0		
(手数料等)	0	0	0	0	0	0	0	0	0	0	0	0	0	0	0		
⑬自主事業による収入	0	0	0	0	0	0	0	0	0	0	0	0	0	0	0		
(手数料等)	0	0	0	0	0	0	0	0	0	0	0	0	0	0	0		
収入小計	67,180,000	1,220,000	3,600,000	234,000	1,320,000	1,130,000	2,470,000	478,000	1,719,000	3,074,000	15,245,000	82,425,000	180,000	50,000	300,000		

科目	指定管理業務													自主事業			科目別計
	企画提案業務													自主事業			
	管理運営業務	①市民文化育成事業	②舞台芸術体験事業	③ボランティア育成事業	④サークル支援事業	⑤アウトリーチ事業	⑥こどもまつり	⑦ホームステイ	⑧生きがいづくり事業	⑨こども育成事業	(小計)	⑩ホスピタリティ事業	⑪鑑賞事業	⑫千葉の魅力を発信事業	⑬ホスピタリティ事業	(小計)	
人賃料	54,779,000	0	1,940,000	194,000	970,000	870,000	1,470,000	388,000	1,664,000	1,634,000	9,700,000	64,479,000	45,000	60,000	110,000		
経費	80,000	0	0	0	0	0	0	0	0	0	80,000	0	0	0	80,000		
消耗品費	2,400,000	0	0	0	0	0	0	0	0	0	2,400,000	0	0	0	2,400,000		
食料費	482,000	0	0	0	0	0	0	0	0	0	482,000	0	0	0	482,000		
印刷製本費	812,000	0	0	0	0	0	0	0	0	0	812,000	0	0	0	812,000		
通信運搬費	200,000	0	0	0	0	0	0	0	0	0	200,000	0	0	0	200,000		
手数料	200,000	0	0	0	0	0	0	0	0	0	200,000	0	0	0	200,000		
保険料	50,000	0	0	0	0	0	0	0	0	0	50,000	0	0	0	50,000		
公費	2,200,000	0	0	0	0	0	0	0	0	0	2,200,000	0	0	0	2,200,000		
その他	412,000	0	0	0	0	0	0	0	0	0	412,000	0	0	0	412,000		
使用料賃借料	3,065,000	0	0	0	0	0	0	0	0	0	3,065,000	0	0	0	3,065,000		
設備機器管理費	2,500,000	0	0	0	0	0	0	0	0	0	2,500,000	0	0	0	2,500,000		
雑費	0	0	0	0	0	0	0	0	0	0	0	0	0	0	0		
委託費	0	0	0	0	0	0	0	0	0	0	0	0	0	0	0		
備品購入費	0	0	0	0	0	0	0	0	0	0	0	0	0	0	0		
雑費	250,000	0	1,660,000	40,000	350,000	160,000	1,000,000	90,000	555,000	1,440,000	5,545,000	80,000	40,000	120,000	5,720,000		
利用料	0	0	0	0	0	0	0	0	0	0	0	0	0	0	0		
光熱水費(経費)	0	0	0	0	0	0	0	0	0	0	0	0	0	0	0		
光熱水費(経費)	0	0	0	0	0	0	0	0	0	0	0	0	0	0	0		
指定管理料(経費)	0	0	0	0	0	0	0	0	0	0	0	0	0	0	0		
支出合計	67,180,000	1,220,000	3,600,000	234,000	1,320,000	1,130,000	2,470,000	478,000	1,719,000	3,074,000	15,245,000	82,425,000	150,000	100,000	250,000		

科目	指定管理業務													自主事業			科目別計
	企画提案業務													自主事業			
	管理運営業務	①市民文化育成事業	②舞台芸術体験事業	③ボランティア育成事業	④サークル支援事業	⑤アウトリーチ事業	⑥こどもまつり	⑦ホームステイ	⑧生きがいづくり事業	⑨こども育成事業	(小計)	⑩ホスピタリティ事業	⑪鑑賞事業	⑫千葉の魅力を発信事業	⑬ホスピタリティ事業	(小計)	
収入	67,180,000	1,220,000	3,600,000	234,000	1,320,000	1,130,000	2,470,000	478,000	1,719,000	3,074,000	15,245,000	82,425,000	180,000	50,000	230,000		
支出	67,180,000	1,220,000	3,600,000	234,000	1,320,000	1,130,000	2,470,000	478,000	1,719,000	3,074,000	15,245,000	82,425,000	150,000	100,000	250,000		
収支	0	0	0	0	0	0	0	0	0	0	0	0	30,000	-50,000	20,000		

※1 企画提案業務、自主事業の実施に伴い指定管理者が負担する利用料金の収入は、企画提案業務に係る収入(C)、自主事業による収入ではなく、管理運営業務に係る利用料金収入(B)に含めて計上してください。
 ※2 指定管理料(A)＝指定管理業務支出－利用料金収入(B)－企画提案業務に係る収入(C)－その他の収入(D)となるように記載してください。
 ※3 管理運営業務に係る備品経費は指定管理者が用意する備品に係る経費です。
 ※4 経費として認められるものは、管理に係る備品経費(備品購入費)と備品購入費(平仮32年)とを併記してください。
 ※5 記載内容によって、差引、欄を編集・増設していただく場合があります。

令和5年度 収支予算書総括表(施設名:千歳市浜浜文化ホール)

科目	指定管理業務										自主事業				科目別計
	企画提案業務										(小計)				
	①市民文化育成事業	②舞台芸術体験事業	③ボランティア育成事業	④サークル支援事業	⑤アウトリーチ事業	⑥こどもまつり	⑦ホールインアクト	⑧生きがいづくり事業	⑨こども育成事業	⑩障害者支援事業	①購買事業	②千歳の魅力発信事業	③ホスピタリティ事業	④カフェ事業	
管理運営業務	63,618,000	3,388,000	214,000	1,170,000	1,215,000	1,992,000	468,000	1,459,000	1,624,000	12,700,000	76,318,000	0	0	0	76,318,000
(指定管理料)	39,792,000	1,170,000	214,000	1,170,000	1,215,000	1,992,000	468,000	1,459,000	1,624,000	12,700,000	49,462,000	0	0	0	49,462,000
内 光熱水費(概算私)	26,656,000	0	0	0	0	0	0	0	0	0	26,656,000	0	0	0	26,656,000
内 現業委託費(概算私)	0	0	0	0	0	0	0	0	0	0	0	0	0	0	0
①利用料金収入(B)	46,742,000	0	0	0	0	0	0	0	0	0	46,742,000	0	0	0	46,742,000
②企画提案業務に係る収入(C)	0	300,000	150,000	0	0	250,000	0	1,650,000	380,000	2,330,000	2,330,000	0	0	0	2,330,000
③その他の収入(D)	0	300,000	150,000	0	0	250,000	0	1,650,000	380,000	2,330,000	2,330,000	0	0	0	2,330,000
④自主事業による収入	0	0	0	0	0	0	0	0	0	0	1,170,000	50,000	1,000,000	2,320,000	
(人賃料等)	0	0	0	0	0	0	0	0	0	0	1,170,000	100,000	1,000,000	2,320,000	
内 手数料等	0	0	0	0	0	0	0	0	0	0	1,170,000	100,000	100,000	1,170,000	
内 商品販売収入等	0	0	0	0	0	0	0	0	0	0	50,000	50,000	1,050,000	1,050,000	
収入小計	110,360,000	1,470,000	214,000	1,170,000	1,215,000	2,242,000	468,000	3,109,000	2,004,000	15,430,000	125,790,000	50,000	1,000,000	2,320,000	128,110,000

科目	指定管理業務										自主事業				科目別計
	企画提案業務										(小計)				
	①市民文化育成事業	②舞台芸術体験事業	③ボランティア育成事業	④サークル支援事業	⑤アウトリーチ事業	⑥こどもまつり	⑦ホールインアクト	⑧生きがいづくり事業	⑨こども育成事業	⑩障害者支援事業	①購買事業	②千歳の魅力発信事業	③ホスピタリティ事業	④カフェ事業	
管理運営業務	65,524,000	3,100,000	194,000	970,000	970,000	1,552,000	388,000	1,164,000	1,164,000	9,700,000	75,224,000	100,000	267,000	382,000	75,616,000
人件費	0	160,000	0	0	0	0	0	0	0	0	160,000	0	0	160,000	
燃料費	0	3,100,000	0	0	0	0	0	0	0	0	3,100,000	0	0	3,100,000	
消耗品費	0	0	0	0	0	0	0	0	0	0	0	0	0	0	
食糧費	0	0	0	0	0	0	0	0	0	0	0	0	0	0	
印刷費	739,000	0	0	0	0	0	0	0	0	739,000	0	0	0	739,000	
印刷費本費	1,232,000	0	0	0	0	0	0	0	0	1,232,000	0	0	0	1,232,000	
運送費	500,000	0	0	0	0	0	0	0	0	500,000	0	0	0	500,000	
手数料	200,000	0	0	0	0	0	0	0	0	200,000	0	0	0	200,000	
公費	30,000	0	0	0	0	0	0	0	0	30,000	0	0	0	30,000	
その他	4,965,000	0	0	0	0	0	0	0	0	4,965,000	0	0	0	4,965,000	
使用料賃借料	746,000	0	0	0	0	0	0	0	0	746,000	0	0	0	746,000	
設備管理費	5,020,000	0	0	0	0	0	0	0	0	5,020,000	0	0	0	5,020,000	
雑費	2,200,000	0	0	0	0	0	0	0	0	2,200,000	0	0	0	2,200,000	
委託費	0	0	0	0	0	0	0	0	0	0	0	0	0	0	
物品購入費	0	0	0	0	0	0	0	0	0	0	0	0	0	0	
雑費	500,000	1,210,000	20,000	200,000	245,000	690,000	80,000	1,945,000	840,000	5,730,000	810,000	55,000	303,000	1,188,000	
利用料金	0	0	0	0	0	0	0	0	0	0	220,000	0	0	220,000	
光熱水費(概算費用)	26,656,000	0	0	0	0	0	0	0	0	26,656,000	0	0	0	26,656,000	
現業委託費(概算費用)	0	0	0	0	0	0	0	0	0	0	0	0	0	0	
支出合計	110,360,000	1,470,000	214,000	1,170,000	1,215,000	2,242,000	468,000	3,109,000	2,004,000	15,430,000	125,790,000	1,130,000	590,000	1,780,000	127,570,000

科目	指定管理業務										自主事業				科目別計
	企画提案業務										(小計)				
	①市民文化育成事業	②舞台芸術体験事業	③ボランティア育成事業	④サークル支援事業	⑤アウトリーチ事業	⑥こどもまつり	⑦ホールインアクト	⑧生きがいづくり事業	⑨こども育成事業	⑩障害者支援事業	①購買事業	②千歳の魅力発信事業	③ホスピタリティ事業	④カフェ事業	
管理運営業務	110,360,000	3,538,000	214,000	1,170,000	1,215,000	2,242,000	468,000	3,109,000	2,004,000	15,430,000	125,790,000	1,130,000	590,000	1,780,000	
収入	110,360,000	1,470,000	214,000	1,170,000	1,215,000	2,242,000	468,000	3,109,000	2,004,000	15,430,000	125,790,000	50,000	1,000,000	2,320,000	
支出	110,360,000	1,470,000	214,000	1,170,000	1,215,000	2,242,000	468,000	3,109,000	2,004,000	15,430,000	125,790,000	1,130,000	590,000	1,780,000	
収支	0	0	0	0	0	0	0	0	0	0	0	40,000	410,000	540,000	

※1 企画提案業務、自主事業の空欄に併し指定管理料が負担する利用料金の収入は、企画提案業務に係る収入(C)、自主事業による収入(D)に含めてください。
 ※2 指定管理料(A)＝指定管理業務支出－利用料金収入(B)－企画提案業務に係る収入(C)－その他の収入(D)となるように記載してください。
 ※3 管理に係る備品経費は指定管理料が負担する備品に係る経費です。
 ※4 記載内容によって、高直、備品経費増設していただいても構いません。

令和5年度 収支予算書（施設名：千葉市若葉文化ホール及び千葉市美浜文化ホール）

1 管理運営業務の収支内訳書

内	内 訳	合計金額 (円)
(A) 収入合計		177,540,000
① 市からの指定管理料		110,980,000
項	指定管理料	84,124,000
	光熱水費（概算払）	26,856,000
目	現業業務委託負担金（概算払）	0
② 利用料金収入		66,560,000
項	千葉市若葉文化ホール	19,818,000
	千葉市美浜文化ホール	46,742,000
目		
③ その他の収入		0
項	目的外使用物件電気料金	0
目		

積算内訳	合計金額 (円)
(B) 支出合計	177,540,000
① 管理運営費	
項	
目	120,303,000

※1 企画提案業務に係る収支は含めないでください。
（企画提案業務は、2 企画提案業務の収支予算書に事業ごとに記載してください。）

※2 人件費には、報酬、賃金、手当のほか、社会保険料、福利厚生費などを含みます。

※3 本社経費や間接費などを経費に含める場合は、提案書記載の算定根拠、配賦基準と齟齬がないよう記載してください。

※4 委託費には、再委託に要する費用を記述してください。

※5 管理に係る備品経費＝備品購入費－平成32年度末残存簿価

※6 必要に応じて小区分を設定しても構いません。

区分	積算内訳	合計金額 (円)
報償費		0
旅費	出張旅費	240,000
消耗品費	受付事務消耗品、舞台消耗品費等	5,500,000
食糧費		0
印刷製本費	HP制作、利用パンフレット印刷等	1,214,000
通信運搬費	電話代等	2,044,000
手数料	振込手数料等	700,000
保険料	施設賠償保険等	400,000
公課費	印紙代等	80,000
その他	本社事務手数料等	6,260,000
使用料賃借料	複合機リース料等	1,158,000
設備機器管理費	舞台設備関係等	8,085,000
修繕費	施設小破修繕等	4,700,000
光熱水費	（概算費用）	26,856,000
現業業務委託負担金	（概算費用）	0
項		
目		
委託費		
②管理に係る備品購入費		
項		
目		

令和5年度 収支予算書（施設名：千葉市若葉文化ホール）

1 管理運営業務の収支内訳書

区 分	積 算 内 訳	合計金額 (円)
(A) 収入合計		67,180,000
① 市からの指定管理料		47,362,000
項 指定管理料		47,362,000
目 光熱水費（概算払）		0
目 現業業務委託負担金（概算払）		0
② 利用料金収入		19,818,000
目 ホール		17,190,000
目 リハーサル室（2室合計）		2,076,000
目 楽屋		552,000
③ その他の収入		0
項 目的外使用物件電気料金		0
目		

区 分	積 算 内 訳	合計金額 (円)
(B) 支出合計		67,180,000
① 管理運営費		
項 人件費		54,779,000
目		
目	統括館長 千円 芸術監督 千円 館長・副館長 千円 (2名) 受付スタッフ 千円 (3名) パート 千円 (3名) 舞台スタッフ 千円 事業スタッフ 千円 企画提案業務分 千円	

※1 企画提案業務に係る収支は含めなくてください。
（企画提案業務の収支予算書に事業ごとに記載してください。）

※2 人件費には、報酬、賞金、手当のほか、社会保険料、福利厚生費などを含まず。

※3 本社経費や間接費などを総費に含める場合は、提案書記載の算定根拠、配賦基準と齟齬がないよう記載してください。

※4 委託費には、再委託に要する費用を記述してください。

※5 管理に係る備品経費＝備品購入費－平成32年度未残存簿価

※6 必要に応じて小区分を設定しても構いません。

区 分	積 算 内 訳	合計金額 (円)
報償費		0
旅費	出張旅費	80,000
消耗品費	受付事務消耗品、舞台消耗品費等	2,400,000
食糧費		0
印刷製本費	HP制作、利用パンフレット印刷等	482,000
通信運搬費	電話代等	812,000
手数料	振込手数料等	200,000
保険料	施設賠償保険等	200,000
公課費	印紙代等	50,000
その他	本社事務手数料等	2,200,000
事務費・管理費	使用料賃借料	412,000
設備機器管理費	複合機リース料等	
修繕費	舞台設備関係等	3,065,000
	小破修繕等	2,500,000
委託費		
②管理に係る備品購入費		
項目		

令和5年度収支予算書（施設名：千葉市美浜文化ホール）

1 管理運営業務の収支内訳書

区 分	内 訳	合計金額（円）
(A) 収入合計		110,360,000
① 市からの指定管理料		63,618,000
指定管理料		36,762,000
光熱水費（概算払）		26,856,000
② 利用料金収入		46,742,000
メインホール		21,466,000
音楽ホール		13,690,000
リハーサル室		5,397,000
会議室		2,125,000
スタジオ（2室合計）		2,260,000
楽屋		1,804,000
③ その他の収入		0
目的外使用物件電気料金		0
目		

区 分	内 訳	合計金額（円）
(B) 支出合計		110,360,000
① 管理運営費		
項		
人件費		65,524,000
目		
	総括館長 芸術監督 館長・副館長 受付スタッフ パート 舞台スタッフ 事業スタッフ 企画提案業務分	千円 千円 千円 千円 千円 千円 千円 千円 千円 千円 千円 千円
		(3名)
		(4名)
		(4名)
		(1名)

※1 企画提案業務に係る収支は含めないでください。
 （企画提案業務は、2 企画提案業務の収支予算書に事業ごとに記載してください。）

※2 人件費には、報酬、賃金、手当のほか、社会保険料、福利厚生費などを含みます。
 ※3 本社経費や間接費などを経費に含める場合は、提案書記載の算定根拠、配賦基準と齟齬がないよう
 に記載
 してください。

※4 委託費には、再委託に要する費用を記述してください。

※5 管理に係る備品経費＝備品購入費－平成32年度未残存簿価

※6 必要に応じて小区分を設定しても構いません。

区 分	横 算 内 訳	合計金額（円）
報償費		0
旅費	出張旅費	160,000
消耗品費	受付事務消耗品、舞台消耗品費等	3,100,000
食糧費		0
印刷製本費	HP制作、利用パンフレット印刷等	732,000
通信運搬費	電話代等	1,232,000
手数料	振込手数料等	500,000
保険料	施設賠償保険等	200,000
公課費	印紙代等	30,000
その他	本社事務手数料等	4,060,000
事務費・ 管理費	複合機リース料等	746,000
	舞台設備関係等	5,020,000
	設備機器管理費	
	施設小破修繕等	2,200,000
目	光熱水費 （概算費用）	26,856,000
	現業業務委託負担金 （概算費用）	0
委託費		
②管理に係る備品購入費		
項		
目		