

## 第11回 千葉市災害対策本部本部員会議

～次第～

日 時:令和元年9月18日(水)9:00～

場 所:本庁舎3階第1会議室

- 1 開会
- 2 本部長指示
- 3 各部からの報告  
(懸案及び今後の対応)
- 4 今後の予定
- 5 その他
- 6 閉会

# 台風第15号の被害・対応状況等について

(令和元年9月18日9時00分現在)【第11報】

総務局危機管理課・防災対策課

## 1 気象状況等

### (1) 気象警報(釧路気象台発表)

月	日	曜日	発表時刻	対象地域	警報又は注意報の発表内容
9月8日		日	4:21	千葉市	【注意報】強風・波浪・雷
9月8日		日	12:58	千葉市	【注意報】大雨・強風・波浪・雷
9月8日		日	16:30	千葉市	【警報】暴風・波浪 【注意報】大雨・高潮・雷
9月8日		日	22:50	千葉市	【警報】大雨・暴風・波浪 【注意報】洪水・高潮・雷
9月9日		月	2:02	千葉市	【警報】大雨・洪水・暴風・波浪 【注意報】高潮・雷
9月9日		月	5:16	千葉市	土砂災害警戒情報、【警報】大雨・洪水・暴風・波浪 【注意報】高潮・雷
9月9日		月	10:11	千葉市	土砂災害警戒情報【警報】大雨・洪水 【注意報】強風・波浪・雷
9月9日		月	10:28	千葉市	土砂災害警戒情報【警報】大雨・洪水 【注意報】強風・波浪
9月9日		月	10:52	千葉市	【警報】大雨・洪水 【注意報】強風・波浪
9月9日		月	13:21	千葉市	【注意報】強風・波浪

### (2) 降雨状況(雨量計観測値) ※千葉市役所と各区の雨量積算値が最大の観測点を記載

	中央区	中央区	花見川区	稲毛区	若葉区	緑区	美浜区
観測地点	千葉市役所	大森小	横橋中	稲毛区役所	若葉区役所	緑区役所	美浜区役所
時間最高雨量	8.0mm	6.5mm	8.0mm	6.5mm	11.5mm	8.5mm	5.5mm
累積雨量	108.0mm	100.5mm	98.5mm	86.5mm	122.0mm	113.0mm	92.5mm

※9月8日 23:20～9月9日 10:00の値

### (3) 風速状況(気象庁HP…観測地点:千葉特別地域気象観測所)

最大風速 35.9m (9月9日 4:28) 最大瞬間風速 57.5m (9月9日 4:28)

## 2 職員配備等

月	日	曜日	発令・解除時刻	体制等	配備人員等	備考
9月8日		日	16:30	注意配備体制	328	内消防局228人
9月9日		月	5:37	第1配備体制	1,300	内消防局447人
9月9日		月	15:10	注意配備体制		
9月11日		水	9:30	第1配備体制		

## 3 被害状況等

### (1) 被害状況(17日17時00分現在)

区分	中央区	花見川区	稲毛区	若葉区	緑区	美浜区	合計
人的被害	死者	0	0	0	0	0	0
	行方不明者	0	0	0	0	0	0
	重傷	6	5	1	13	8	38
	軽傷	17	7	3	13	9	50
住家被害	全壊	1	0	0	0	0	1
	半壊	2	0	0	1	0	4
	一部破損	63	42	45	109	200	472
	床上浸水	1	0	0	0	1	2
	床下浸水	1	0	0	1	0	3
	浸水	0	0	0	0	1	2
非住家被害	上記以外	19	10	10	12	15	88
	浸水	0	1	0	0	1	3
	上記以外	16	14	11	13	21	75
	文教施設	11	4	8	7	10	50
その他	がけ崩れ	0	0	0	3	0	3
	道路冠水	10	0	6	7	13	36
	車両被害	6	3	2	2	7	20
	倒木	159	145	89	352	291	1129
	上記以外	75	72	55	128	112	464
	合計	387	303	230	661	691	2438
公共土木施設被害額 (単位:千円)		0	0	0	0	0	0
農業被害	被害面積	被害額		千円			

### (2) 停電状況(18日6時00分現在)

#### ■ 市内 200軒

区分	中央区	花見川区	稲毛区	若葉区	緑区	美浜区
軒数	0	0	0	100未満	100	0

※ 詳細については、東京電力ホームページをご覧ください。

(<http://teideninfo.tepco.co.jp/flash/index-j.html>)

## 4 避難勧告等

### (1) 避難勧告

発令時刻	対象地域	対象世帯人数	勧告理由
9月9日 (月)	土砂災害警戒区域、土砂災害特別警戒区域、急傾斜地崩壊危険箇所	1,250世帯 2,866人	土砂災害警戒情報が発表されたため

### (2) 避難者の受入れ(17日23時00分)

区分	中央区	花見川区	稲毛区	若葉区	緑区	美浜区	合計
避難者数	0	0	0	6	9	0	15

区	施設名	避難者数																開設状況	住所	電話番号	備考
		10日 23:00	11日 8:00	11日 23:00	12日 8:00	12日 10:00	12日 23:00	13日 8:00	13日 23:00	14日 8:00	14日 23:00	15日 8:00	15日 23:00	16日 8:00	16日 23:00	17日 8:00	17日 23:00				
中央		41	22	1	1	0	1	1	1	1	0	0	0	0	0	0	0	×	松ヶ丘町257-2	261-5980	9/17 12時閉鎖
		16	0	3	0	0	0	0	0	0	0	0	0	0	0	0	0	×	生実町67-1	263-0268	9/16 17時閉鎖
		3	2	0	0	0	0	0	0	0	0	0	0	0	0	0	0	×	新宿2-16-14	243-4343	9/14 17時閉鎖
		16	5	5	0	1	0	0	0	0	0	0	0	0	0	0	0	×	宮崎2-5-22	263-5834	9/16 17時閉鎖
		12	2	2	2	0	0	0	0	0	0	0	0	0	0	0	0	×	葛城2-8-2	222-8554	9/16 17時閉鎖
		1	0	0	0	0	0	0	0	0	0	0	0	0	0	0	0	×	末広3-2-2	264-1842	9/14 17時閉鎖
		13	0	13	2	0	1	1	1	1	1	0	1	0	1	0	0	×	栢森6-1-11	254-0085	9/17 17時閉鎖
		13	2	0	0	0	0	0	0	0	0	0	0	0	0	0	0	×	星久喜町615-7	266-4382	9/16 17時閉鎖
																		×			9/16 17時閉鎖
	計(0か所)	115	33	24	5	1	2	2	2	2	1	2	3	2	2	0	0	×	千歳寺町1208-2	209-8825	9/17 12時閉鎖
花見川		63	8	4	0	0	0	0	0	0	0	0	1	0	0	0	0	×			9/17 12時閉鎖
		0	0	0	0	0	0	0	0	0	0	0	0	0	0	0	0	×	葛城町4-602	273-7522	9/12 21時閉鎖
		14	2	8	0	0	0	0	0	0	0	0	0	0	0	0	0	×	狹間町162-1	259-2858	9/14 12時閉鎖
		6	0	4	0	0	0	0	0	0	0	0	0	0	0	0	0	×	桜見川町3-322-25	271-8220	9/14 12時閉鎖
		0	0	0	0	0	0	0	0	0	0	0	0	0	0	0	0	×	柏井町1590-8	267-2756	9/12 21時閉鎖
		14	0	7	0	0	1	0	0	0	0	0	0	0	0	0	0	×	古つぎが丘1-32-4	250-7867	9/14 12時閉鎖
		2	4	8	3	3	0	0	0	0	0	0	0	0	0	0	0	×	横戸町861-4	250-7877	9/14 12時閉鎖
																		×	朝日ヶ丘1-1-30	272-4861	9/13 21時閉鎖
																		×	花園3-12-8	273-8842	9/13 21時閉鎖
	計(0か所)	89	14	31	3	3	1	0	0	0	0	1	0	0	0	0	0	×	長作町1722-1	258-1919	9/13 21時閉鎖
若菜		7	2	5	1	1	1	0	0	0	0	0	0	0	0	0	0	×			9/17 17時閉鎖
		0	0	0	0	0	0	0	0	0	0	0	0	0	0	0	0	×	黒砂2-4-18	241-2811	9/12 20時閉鎖
		0	0	0	0	0	0	0	0	0	0	0	0	0	0	0	0	×	森町1-12-3	251-7998	9/12 20時閉鎖
		0	0	0	0	0	0	0	0	0	0	0	0	0	0	0	0	×	稲毛1-10-17	243-7425	8/12 20時閉鎖
		4	0	4	4	0	0	0	0	0	0	0	0	0	0	0	0	×	天台3-16-5	255-3032	9/13 20時閉鎖
		0	0	0	0	0	0	0	0	0	0	0	0	0	0	0	0	×	園生町384-93	267-3781	9/12 20時閉鎖
		0	0	0	0	0	0	0	0	0	0	0	0	0	0	0	0	×	大方町55-29	421-1121	8/12 20時閉鎖
		8	0	6	2	1	0	0	0	0	0	0	0	0	0	0	0	×	作草部2-8-53	251-7870	8/13 20時閉鎖
		0	0	1	1	1	1	1	1	1	1	1	1	1	1	1	1	×	宮野木町1807-3	258-2870	8/13 20時閉鎖
	計(0か所)	17	2	16	8	3	2	1	0	0	0	0	0	0	0	0	0	×			
緑	区役所	58	10	8	5	5	7	7	1	1	0	0	0	0	0	0	0	○			
		3	0	0	0	0	0	0	0	0	0	0	0	0	0	0	0	×	加曾利町882-8	232-5182	9/13 17時閉鎖
	若松公民館	4	2	3	3	3	3	3	3	3	3	3	3	3	3	3	3	○	若松町2117-2	231-7991	
		29	3	29	2	2	0	2										×	みつわ台3-12-17	264-8458	9/13 17時閉鎖
		13	3	6	8	8	0	0										×	桜木3-17-29	234-1171	9/13 17時閉鎖
	千城台公民館	70	10	30	28	28	10	6	5	5	3	3	3	3	2	2	3	○	千城台西2-1-1	237-1400	
		0	0	0	0	0	0	0										×	更科町2254-1	239-0507	9/13 17時閉鎖
		0	0	0	0	0	0	0										×	野呂町622-10	228-0503	9/13 17時閉鎖
		0	0	3	0	0	0	0										×	大宮町3221-2	265-2284	8/13 17時閉鎖
	計(3か所)	175	28	78	46	46	20	18	9	9	8	8	8	8	5	5	8				
美浜	区役所	60	7	13	4	4	0	0	0	0	0	0	0	0	0	0	0	○			
		38	2	17	0	0	0	0										×	おゆみ野3-15-2	292-8131	9/12 8時閉鎖
	菅田公民館	35	8	58	35	0	2	0	2	2	2	0	0	2	4	2	4	○	菅田町1-789-48	281-1512	
	椎名公民館	12	11	5	2	4	3	0	4	4	4	2	2	4	4	4	4	○	宮岡町280-1	292-0210	
	土気公民館	5	1	15	1	3	0	0	0	0	0	0	1	1	2	0	0	○	土気町1631-7	294-0048	
		58	0	3	3	0	0	0										×	おゆみ野中央2-7-8	293-1520	9/13 20時閉鎖
							1	0										×			9/13 20時閉鎖
	計(4か所)	206	30	111	45	11	6	0	8	8	6	3	3	8	8	6	9				
																		×	高浜7-2-3	277-4534	9/13 16時閉鎖
	計(0か所)	0	0	8	3	3	0	0	0	0	0	0	0	0	0	0	0				

612 107 269 110 87 31 21 17 17 13 12 12 16 14 11 15 開設7か所

停電情報（東電HPより）

9月18日6:00時点

中央区	
地区	停電軒数

花見川区	
地区	停電軒数

稲毛区	
地区	停電軒数

若葉区	
地区	停電軒数
小間子町	100軒未満
上泉町	100軒未満

緑区	
地区	停電軒数
高田町	約100軒

地区	停電軒数
	0軒

地区	停電軒数
	0軒

地区	停電軒数
	0軒

地区	停電軒数
富田町	100軒未満
中野町	100軒未満
	100軒未満

地区	停電軒数
土気町	100軒未満
	約100軒

## 千葉市停電地域

9月17日 12時現在

## 【若葉区】

配電線	町名	停電軒数	備考
山田台線	富田町	2	
	中野町	11	
河村線	小間子町	1	
	上泉町	1	
	若葉区合計	15	

## 【緑区】

配電線	町名	停電軒数	備考
越智線	高津戸町	25	HPは0
	土気町	9	計15軒
金谷郷線	土気町	8	
水砂線	高田町	151	HPは0
	緑区合計	193	

# News Release

2019 年 9 月 18 日

## 台風 15 号による暴風雨被害に関する 緊急支援物資の無償提供について

この度の台風 15 号による暴風雨等の被害を受けられた皆さまへ、心よりお見舞い申し上げます。  
弊社では、千葉市役所からの支援要請を受け、緊急支援物資の無償提供をいたしました。  
僅かではございますが、復興支援の手助けとしていただきたく、ここにご案内申し上げます。  
今後も要請に応じ、早急に対応してまいります。  
被災地の一日も早い復興をお祈り申し上げます。

### 記

#### 【緊急支援物資の概要】

- |           |                                 |
|-----------|---------------------------------|
| 1. 納品日    | 9 月 17 日(火)                     |
| 2. 提供先    | 千葉市役所                           |
| 3. 支援物資内訳 |                                 |
|           | ①アルカリ乾電池                        |
|           | ・単 1    2 本入    228 円 × 150 個   |
|           | ・単 3    4 本入    128 円 × 1,200 個 |
|           | ・単 4    4 本入    128 円 × 1,200 個 |
|           | (計 9,900 本 / 34 万 1,400 円)      |
|           | ②T シャツ                          |
|           | ・サイズミックス 各 980 円 × 2,000 枚      |
|           | (計 2,000 枚 / 196 万円)            |

合計    230 万 1,400 円

以上

#### 【報道関係者からのお問い合わせ先】

株式会社カインズ 経営企画部 広報室 西片・鈴木  
埼玉県本庄市早稲田の杜 1-2-1

TEL:0495-88-7107 FAX:0495-88-7895 e-mail:ch-kouhou@cainz.co.jp

### 千葉県各市区町村の地区ごとの復旧に要する期間および現地のご支援について

(9/17 20時00分時点)

2019年9月17日

東京電力ホールディングス株式会社

台風15号に伴う停電により、多くの方にご不便とご心配をお掛けしておりますこととお詫び申し上げます。東京電力パワーグリッド株式会社サービスエリア内の停電は、本日21時00分時点で約6万軒です。一刻も早い停電解消に向けて、引き続き全力で取り組んでまいります。

また、停電が長期間にわたる地域の方々に対するご支援の態勢を強化し、現地における自治体の活動に最大限ご協力してまいります。

#### 1. 千葉県各市区町村の地区ごとの復旧に要する期間

現時点で確認できている設備被害状況を踏まえ、千葉県各市区町村の地区ごとの復旧に要する期間について、お知らせいたします。【別紙1参照】

#### 2. 現地へのご支援について

停電の継続している自治体に対して、電気自動車やポータブル発電機等の資機材の提供等の支援を実施しております。これまでの活動状況について、お知らせいたします。【別紙2参照】

引き続き、可能な限り停電復旧を前倒しするために、他電力からの応援を含め、16,000名態勢で最大限取り組みを進めてまいります。また、復旧状況については、HP、Twitter 等で速やかな情報提供に努めてまいります。

以上

**【ご注意ください】**

○停電復旧時、通電による家電製品等の漏電や火災、事故の恐れがあるため、ブレーカーのつまみを下げ、アイロンやドライヤー等の電熱機器、ハンドミキサー等の回転機器のプラグをコンセントから抜いてください。

停電復旧後はブレーカーを入れた後に機器プラグを差し込んでください。

○低圧線や引込線上の障害により、各ご家庭で停電が継続している場合がございます。調査のご依頼、お問合せは、東京電力までご連絡ください。

○大変危険ですので、切れた電線や電線が接触している物には絶対に近づかないでください。また、切れた電線等を発見した場合は、すぐに東京電力までご連絡ください。

**<東京電力連絡先>**

ご連絡先：0120-995-007 または 03-6375-9803

<http://www.tepco.co.jp/pg/user/contact.html>

**【本件に関するお問い合わせ】**

東京電力ホールディングス株式会社  
広報室 報道グループ 03-6373-1111 (代表)

停電地区ごとの復旧までに要する期間

【凡例】9月17日 0:00時点での見通し

千葉市若葉区 100軒未満／約82,200軒

(停電軒数／当該市区町村全体の世帯数)

- ① : 9/16までにおおむね復旧  
 ② : 9/20までにおおむね復旧見込み  
 ③ : 9/27までにおおむね復旧見込み

※以下記載の地域以外において、屋内配線や引込線の断線等の影響で個別の家屋において停電が継続している場合があります。

市区町村名	地区名	9月17日 0時時点 の停電軒数(概数)	【参考】 9月14日10時時点 復旧見込み	備 考
千葉市若葉区	大宮台	—	①	
千葉市若葉区	野呂町	—	①	
千葉市若葉区	中野町	100軒未満 ②	③	
千葉市若葉区	多留田町	—	①	※注
千葉市若葉区	千城台東	—	①	
千葉市若葉区	大宮町	—	①	
千葉市若葉区	和泉町	—	①	
千葉市若葉区	千城台北	—	①	
千葉市若葉区	北谷津町	—	①	
千葉市若葉区	高根町	—	①	
千葉市若葉区	金親町	—	①	
千葉市若葉区	川井町	—	①	
千葉市若葉区	北大宮台	—	①	
千葉市若葉区	小倉町	—	①	
千葉市若葉区	御殿町	—	①	
千葉市若葉区	古泉町	—	①	
千葉市若葉区	中田町	—	①	
千葉市若葉区	上泉町	100軒未満 ②	②	
千葉市若葉区	大草町	—	①	※注
千葉市若葉区	小間子町	—	①	
千葉市若葉区	貝塚町	—	①	
千葉市若葉区	桜木	—	①	
千葉市若葉区	窪田町	100軒未満 ②	②	

※注：9月17日21時現在で復旧済み




停電地区ごとの復旧までに要する期間

【凡例】9月17日 0:00時点での見通し

千葉市緑区

約100軒／約58,900軒

(停電軒数／当該市区町村全体の総軒)

- ①  : 9/16までにおおむね復旧  
 ②  : 9/20までにおおむね復旧見込み  
 ③  : 9/27までにおおむね復旧見込み

※以下記載の地域以外において、屋内配線や引込線の断線等の影響で個別の家屋において停電が継続している場合があります。

市区町村名	地区名	9月17日 0時時点 の停電軒数(概数)	【参考】 9月14日10時時点 復旧見込み	備 考
千葉市緑区	高田町	約100軒 ②	②	
千葉市緑区	誉田町	—	②	
千葉市緑区	越智町	—	①	※注
千葉市緑区	高津戸町	100軒未満 ②	③	
千葉市緑区	土気町	100軒未満 ②	③	
千葉市緑区	平川町	—	②	
千葉市緑区	下大和田町	—	③	※注
千葉市緑区	大高町	—	③	※注
千葉市緑区	大椎町	—	③	※注
千葉市緑区	板倉町	—	③	※注
千葉市緑区	上大和田町	—	③	※注
千葉市緑区	平山町	—	①	
千葉市緑区	大木戸町	—	③	※注
千葉市緑区	小山町	—	③	※注
千葉市緑区	辺田町	—	①	
千葉市緑区	あすみが丘	—	③	※注
千葉市緑区	大野台	—	①	※注

※注：9月17日21時現在で復旧済み




停電地区ごとの復旧までに要する期間

【凡例】9月17日 0:00時点での見通し

千葉市中央区

0軒／約132,200軒

(停電軒数／当該市区町村全体の総軒)

- ①  : 9/16までにおおむね復旧  
 ②  : 9/20までにおおむね復旧見込み  
 ③  : 9/27までにおおむね復旧見込み

※以下記載の地域以外において、屋内配線や引込線の断線等の影響で個別の家屋において停電が継続している場合があります。

市区町村名	地区名	9月17日 0時時点 の停電軒数(概数)	【参考】 9月14日10時時点 復旧見込み	備 考
千葉市中央区	仁戸名町	-	①	
千葉市中央区	星久喜町	-	①	
千葉市中央区	川戸町	-	①	

公開

令和元年9月18日  
消防局総務部・警防部  
(総務課) 202-1611  
(警防課) 202-1612

## 広報活動、被災屋根のブルーシート養生作業及び洗濯機の無料開放について

### 1 災害ごみ等に関する広報活動状況

停電している地域を中心に災害ごみ・洗濯機の開放等に関する広報活動を実施した。

#### 【緑区】

	対象地域	活動部隊
9月12日(木)	おゆみ野1丁目他16町	消防車両4台
9月13日(金)	平山町他10町	消防車両4台
9月14日(土)	平山町他13町	消防車両5台
9月15日(日)	板倉町他15町	消防車両5台 消防団車両1台
9月16日(月)	平山町他17町	消防車両4台 消防団車両1台
9月17日(火)	平川町他6町	消防車両3台

※花見川区・若葉区は広報活動終了

### 2 被災屋根のブルーシート養生作業について【9月17日】

3班15名体制で奥村組の養生作業に協力した。

※中央区2件、花見川区2件、稲毛区2件、若葉区5件、緑区1件 計：12件

### 3 洗濯機の無料開放【9月17日】

市消防学校(緑区平川町)の洗濯機3台を市民向けに無料開放したが、利用者なし

### 4 9月18日(水)の活動予定

・引き続き、緑区役所と調整し、消防職員で停電している地域を中心に災害ごみ・入浴支援・洗濯機の開放等に関する広報活動を実施する。

・被災屋根の養生作業への協力については、2班10名体制で実施する。

・自衛隊の協力により、市消防学校の敷地内に入浴施設を設置し、15時開設予定。

公開

1 熱中症出動件数について

9月18日 現在

速報値

令和元年9月18日  
消防局警防部（救急課）  
連絡先 043-202-1657

(1) 9月17日

全救急出動件数	195件
熱中症の疑い	0件
※うち停電が原因の可能性が 高いもの	0件

(2) 熱中症搬送状況

(件)

	9月1日	9月2日	9月3日	9月4日	9月5日	9月6日	9月7日	9月8日	9月9日	9月10日	9月11日	9月12日	9月13日	9月14日	9月15日	9月16日	9月17日
R1	1	5	0	0	0	9	6	10	22	72	21	9	2	0	3	0	0
H30	3	0	0	1	0	3	0	2	5	0	0	0	0	0	0	0	1

2 熱中症に関する出動の推移について

熱中症の出動件数は、台風15号上陸の翌日9月10日をピークとして、気温の低下とともに減少しており9月17日は0人となっている。

公 開

令和元年9月18日  
消防局警防部(警防課)  
連絡先 043-202-1653

## 令和元年台風15号接近に伴う被害・対応状況等について(第21報)

(令和元年9月18日 0時00分現在)

## 1 気象状況等

気象警報(鉾子気象台発表)

月・日	曜日	発令時刻	対象地域	警報又は注意報の発令内容
9月8日	日	16:30	市全域	暴風、波浪警報 大雨、雷、高潮注意報
9月8日	日	22:50	市全域	大雨、暴風、波浪警報
9月9日	月	2:02	市全域	大雨、洪水、暴風、波浪警報
9月9日	月	10:11	市全域	暴風波浪警報解除 大雨洪水警報継続
9月9日	月	13:21	市全域	全ての警報が解除

## 2 配備体制(時系列)

月・日	曜日	時刻	体制	配備人員等	備考
9月8日	日	13:00	第一配備体制(発令)		
9月8日	日	16:30	注意配備体制	9	警防課6 指令課3
9月8日	日	22:00	第一配備体制完了	231	
9月9日	月	5:30	事案外事案運用開始		

## 3 配備人員・部隊数(乗替部隊は"1隊"でカウント)

	当務員		招集員		予備員		備考
	部隊	人員	部隊	人員	部隊	人員	
局				108		108	
中央	13	48	9	39	22	87	
花見川	10	36	5	20	15	56	
稲毛	5	20	4	15	9	35	
若葉	14	47	7	31	21	78	
緑	18	41	5	32	23	73	
美浜	8	32	4	20	12	52	
計	68	224	34	265	102	489	

## 4 台風に関連する消防活動状況(速報値)

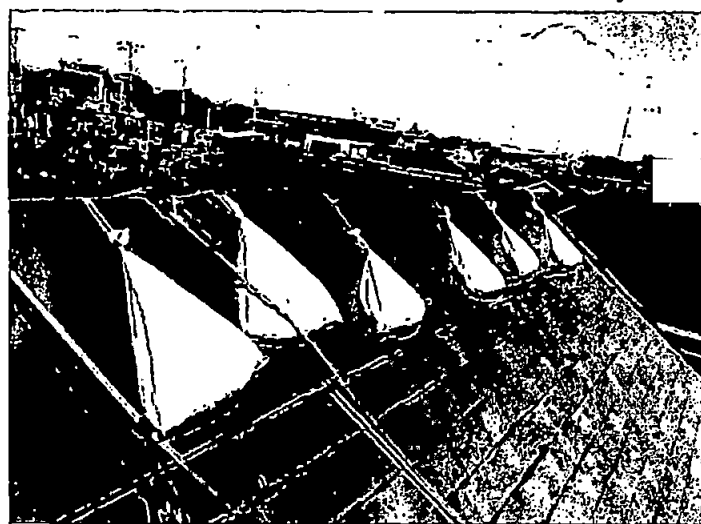
9月18日0:00 現在

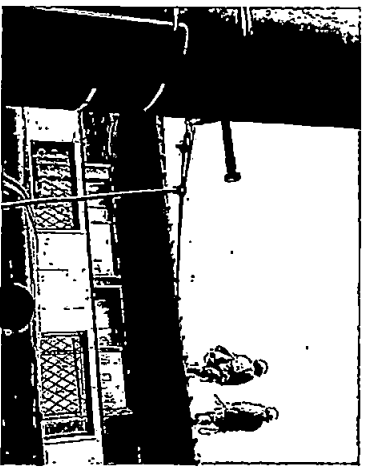
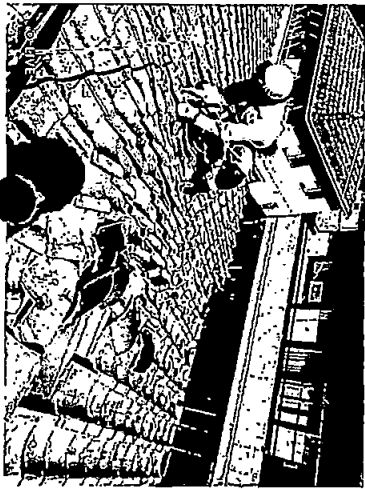
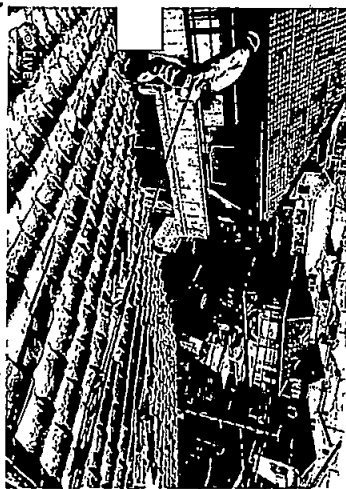
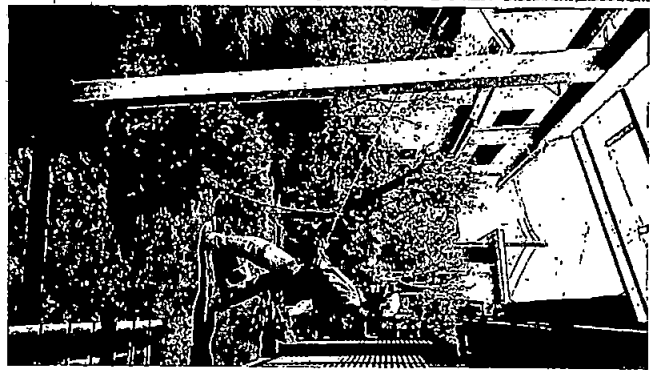
区・分		中央区	花見川区	稲毛区	若葉区	緑区	美浜区	合 計
出動状況	火災出動件数	2 ※	1					3
	救急出動件数	22	14	3	54	23	6	122
	救助出動件数	1			2	2		5
	その他の出動件数	17	7	13	4	11	7	59
	風水害出動件数	137	45	50	84	94	13	423
	計	179	67	66	144	130	26	612
被害状況 (棟・概数)	人的被害(人)	死 者						0
		重 症	1	1		4		6
		中等症	7	4	1	38	2	64
		軽 症	14	9	2	12	13	51
		計	22	14	3	54	22	121
	住家被害(棟・概数)	全壊						0
		半壊						0
		一部破損						0
		床上浸水						0
		床下浸水						0
		公共建物						0
		その他						0
		その他(店舗内浸水)						0
		道路冠水						0
		危険排除						0
		倒木						0
		その他						0
	計	0	0	0	0	0	0	0

集 計 中

※ 中央区生実町及び川戸町にて通電火災疑い(現在調査中)。


台風15号に伴う被災屋根の養生作業活動写真【令和元年9月17日】







記者発表資料

<b>千葉開府</b> Road to <b>900</b>  since 1126	令和元年9月18日
	総務局
	危機管理課
	電話 245-5151 内線 2576

### 陸上自衛隊による入浴施設「熊の湯」の開設について

令和元年台風15号災害派遣により陸上自衛隊が開設する入浴施設「熊の湯」について、お知らせします。

- 1 開設部隊 : 陸上自衛隊第5旅団第5後方支援連隊（北海道帯広駐屯地）
- 2 実施場所 : 「千葉市 消防学校」  
千葉市緑区平川町 1513-1
- 3 入浴開始月日 : 令和元年9月18日（水）（終了日は未定）
- 4 入浴時間 : 午後3時～午後9時（毎日）
- 5 その他
  - （1） タオルは持参して下さい。（ボディソープ、シャンプーは浴場にあります）
  - （2） 消防学校への入門手続きは不要です。
  - （3） 駐車場はあります。（12台程度）
  - （4） 消防学校内で洗濯機（3台）も利用できます。

※ 取材を希望される場合は総務局危機管理課（043-245-5151）まで  
取材希望日前日の17:00までにご連絡下さい。

（9月18日（水）の取材希望については同日13:00までに）